



# JHE

## مجلة الاقتصاد المنزلي، جامعة المنوفية

<https://mkas.journals.ekb.eg>

الترقيم الدولي للطباعة 2735-5934  
الترقيم الدولي اون لاين 2735-590X

الملابس والنسيج

### رؤية فنية لتصميم ملابس السهرة للسيدات المقتبسة من الخرائط الجغرافية

سالي العشماوي، ايناس موسي، سهام الفرارجي

قسم الملابس والنسيج، كلية الاقتصاد المنزلي، جامعة المنوفية، شبين الكوم، مصر

<b>الملخص العربي:</b> يهدف البحث الحالي إلى دراسة جماليات الخرائط الجغرافية التي تعتبر أحد الفنون الزاخرة التي تحتوي على مصادر الإلهام والاقتراس لدى مصممي الأزياء، وتعد الخرائط الجغرافية والتضاريس من أهم المصادر التي تحتوي على قيم جمالية وفنية ذات طابع خاص يمكن من خلالها إثراء الفكر الفني، والاستفادة منه في استحداث تصميمات معاصرة لملابس السهرة للسيدات باستخدام المؤثرات غير المرئية من أجل زيادة القدرة التنافسية للمنتج المصري وزيادة الدخل القومي، واتبع البحث المنهج الوصفي مع التطبيق لتحقيق اهداف البحث من خلال الجمع بين الحدائث والأصالة في اختيار مجموعة من الخرائط الجغرافية وتوظيفها في تصميمات مناسبة لملابس النساء باستخدام مؤثرات غير مرئية تتلاءم مع خطوط الموضة، وتم اعداد (26) تصميم مقترح لملابس السهرة للسيدات لتتماشى مع خطوط الموضة، وكانت عينة البحث مجموعة من النساء تتراوح أعمارهن من خمسة وعشرين إلى خمسة وثلاثون عاماً، وتم تقييم التصميمات المقترحة من قبل المتخصصين عن طريق استبانة لقياس آراء المحكمين من أعضاء هيئة التدريس بالكليات المتخصصة وعددهم (16) محكم، وقد جاءت نتائج البحث محققة لفروضه كالآتي: توجد فروق ذات دلالة إحصائية بين متوسطات آراء المحكمين على التصميمات المقترحة من حيث تحقيق أسس وعناصر التصميم، والعنصر-الابتكاري، وتحقيق الجانب الوظيفي للتصميم، وتأثير المؤثرات غير المرئية على التصميم.	<b>نوع المقالة</b> بحوث أصلية
	<b>المؤلف المسئول</b> سهام الفرارجي <a href="mailto:enas.mousa@hec.menofia.edu.eg">enas.mousa@hec.menofia.edu.eg</a> الجوال +2 01063858009 DOI:10.21608/mkas.2023.205515.1226
	<b>الاستشهاد الي:</b> العشماوي واخرون، ٢٠٢٤: رؤية فنية لتصميم ملابس السهرة للسيدات المقتبسة من الخرائط الجغرافية. مجلة الاقتصاد المنزلي، جامعة المنوفية، المجلد ٣٤ (العدد الثاني) الصفحات من ٢٥٥-٢٧٥
	<b>تاريخ الاستلام:</b> ٣٠ مايو ٢٠٢٣ <b>تاريخ القبول:</b> ١٩ يوليو ٢٠٢٣ <b>تاريخ النشر:</b> ١ ابريل ٢٠٢٤

الكلمات الكاشفة: الخرائط الجغرافية، التصميم، ملابس السهرة، الاقتباس

والتصميم هو التخطيط لمشروع أو تكوين فكرة أو ابتكار شيء يمكن تنفيذه على مستوى الإنتاج الكمي كما أنه يكامل لمصفي حاصل لفكرة مسبقة في خيال المصمم منذ أول مرحلة حتى نهايتها وهي كلمة تشير إلى منتجات لها طابع مميز ذات غرض نفعي وجمالي. (٢)

ويعد التصميم باستخدام الحاسب الآلي من الأساليب الحديثة في تصميم الأزياء وهو يوفر الوقت والجهد بالإضافة إلى ذلك فإن مهارات التصميم باستخدام الحاسب الآلي يعد من أكثر العناصر أهمية مقارنة بالمهارات الفنية الأخرى (٣)

#### مقدمة ومشكلة البحث Research Problem :

#### Introduction and

يعد عالم الأزياء والموضة عالم فريد من نوعه، حيث يقدم لنا كل يوم الجديد والحديث لتصميمات مبتكرة في تشكيلات عديدة للملابس ومكملاتها، ولقد تمكن المتخصصين في مجال التصميم من تطوير البرامج المبنية على استخدام الحاسب الآلي في تصميماتهم في شكلها ثنائي الأبعاد (2D) وتوفر الاختيارات في مشاهدتها على الشاشة بشكلها الثلاثي الأبعاد (3D) مما سهل عملية تخيل التصميمات المختلفة للملابس. (١) ،

٥- عمل عدة تصميمات مختلفة بأسلوب دمج الخامات لإظهار شكل الخرائط على الملابس.

### أهمية البحث: The research Significance

ترجع أهمية البحث إلى:

- استخدام التضاريس والخرائط الجغرافية لإنتاج نماذج مبتكرة ومتميزة من ملابس السهرة للسيدات.

- إضافة الدراسة لمسة جمالية جديدة في مجال الأزياء والموضة.

- الربط بين مجال تصميم الأزياء والمقالات العلمية الأخرى مثل

الجغرافية وعلوم الطبيعة والاستفادة منها في تطوير وتحديث الرؤية

الابتكارية للأزياء في العصر الحديث.

### منهج البحث: The research Methodology

يتبع هذا البحث المنهج الوصفي التحليلي مع التطبيق لتحقيق الفروض والوصول لأهداف البحث.

**المنهج الوصفي:** من خلال وصف وتحليل الخرائط الجغرافية.

**المنهج التطبيقي:** من خلال تصميم مجموعة من ملابس السهرة

للسيدات تحتوي على اقتباس من الخرائط والتضاريس الجغرافية

لنساء تتراوح أعمارهن من (٢٥ - ٣٥) عام.

### الإجراءات والحدود البحثية:

- وحتى يتم عمل التصميمات المقترحة وانتهاء الجزء العملي كانت حدود الدراسة هي:

١- دراسة أنواع الخرائط التضاريس وأبعادها التشكيلية:

٢- توظيف هذه الأبعاد على الملابس بأساليب مختلفة:

٣- تصميم 26 موديل مقتبس من الخرائط الجغرافية

### فروض البحث : The research Hypothesis

#### تتلخص فروض البحث في النقاط التالية :

1- توجد فروق ذات دلالة إحصائية بين متوسطات تقييم

المحكمين للتصميمات من حيث مدى نجاح استخدام خطوط

وألوان الخرائط الجغرافية والتضاريس في إبراز التصميم.

2- توجد فروق ذات دلالة إحصائية بين متوسطات تقييم

المحكمين للتصميمات من حيث ملاءمة الخرائط الجغرافية

لعناصر التصميم وأسس بنائها.

3- توجد فروق ذات دلالة إحصائية بين متوسطات تقييم

المحكمين للتصميمات من حيث تحقيق الغرض الوظيفي

للتصميم.

4- توجد فروق ذات دلالة إحصائية بين متوسطات تقييم

المحكمين للتصميمات من حيث تحقيق الجانب الابتكاري في

التصميم.

والاستلهاهم هو اقتباس أو استوحاه أعمال جديدة

بإمكانيات حديثة ووسائل فنية متطورة تكون هي

نفسها مصدر لإلهام جديد ويحافظ الفنان فيها على أصالة الإبداع

الفني من دون تشويه. (٤)

وتعد الخرائط مصدرا هاما من مصادر الحصول على المعرفة الجغرافية

ومن أكثر الوسائل والأدوات التعليمية والتوضيحية التي تساعد

على فهم الظواهر الطبيعية والبشرية على حد سواء، لذا اتسع نطاق

استخدام الحاسب الآلي وتقنية نظم المعلومات الجغرافية في تصميم

وتنفيذ الخرائط، حيث أسهم التطور التقني وتحول الخرائط التقليدية

إلى خرائط رقمية في إنتاج كم هائل من الخرائط العامة (٥)

وملابس السهرة هي الملابس التي تستخدم في المناسبات الخاصة

(الأفراح وأعياد الميلاد والمناسبات وغيرها) وتتسم بالجمال

والتصميمات الراقية المتنوعة، وتختلف أطوالها تبعاً للموضة في

ذلك العام، وتستخدم فيها الأقمشة البراقة أو الشفافة أو ذات

النقوش والزخارف الزاهية، كما يستخدم لها التطريز والشرائط

والدانتييل. (٦)

### مشكلة البحث: The Research Problem

يمكن صياغة مشكلة البحث في التساؤلات الآتية :

١. ما هي أنواع الخامات التي يمكن دمجها لتعطي تأثير التضاريس

على الملابس؟

٢. ما إمكانية توظيف التضاريس والخرائط الجغرافية على ملابس

السهرة للسيدات؟

٣. ما إمكانية استخدام التضاريس الجغرافية وتوظيفها في الخداع

البصري على الملابس؟

٤. ما إمكانية الاستفادة من القيم الجمالية الموجودة في الطبيعة

الجغرافية على الملابس وتوظيفها؟

### أهداف البحث: The Research Objectives

يمكن تحديد أهداف البحث في النقاط الآتية:

١. الكشف عن مجالات ومصادر تشكيلية جديدة يمكن أن تزيد من

القيم الجمالية والفنية في مجال تصميم الأزياء.

٢. إضافة رؤية جديدة في مجال صناعة ملابس السهرة للسيدات

بأسلوب دمج الخامات.

٣. توظيف القيم الجمالية لأشكال الخرائط والتضاريس الجغرافية

لملابس السهرة للسيدات.

٤. استخدام الخداع البصري الموجود في ألوان التضاريس وأبعادها

في إخفاء عيوب الجسم في الملابس.

## The Delimitations: أدوات البحث: research

الأدوات المستخدمة في إنجاز العمل واقتراح التصميمات.

١. بعض أشكال التضاريس الجغرافية.
٢. بعض الخرائط الجغرافية.
٣. استمارة استبانة للمتخصصين من أعضاء هيئة التدريس لأخذ آرائهم في تقبلهم للتصميمات المقترحة .
٤. استخدام الحاسب الآلي في إعداد التصميمات المقترحة من خلال برنامج (Marvelous Designer)

### حدود البحث: The research Delimitations:

- ١- الحدود الموضوعية: يقتصر البحث الحالي على دراسة تصميم ملابس السهرة باستخدام الحاسب الآلي وكيفية اثراء القيم الجمالية لها من خلال الاقتباس والاستلهام من الخرائط الجغرافية والتضاريس.
- ٢- حدود بشرية: مجموعة من النساء تتراوح أعمارهم من (٢٥-٣٥) عام.
- ٣- الحد المكاني : كلية الاقتصاد المنزلي جامعة المنوفية.
- ٤- حدود زمنية : ٢٠١٨ - ٢٠٢٣ م

### عينة البحث: The research Sample:

تصميم عدد (٢٦) موديل مقترح من ملابس السهرة للسيدات . مجموعة من السادة أعضاء هيئة التدريس لتقييم التصميمات المقترحة وعددهم (١٥).

### مصطلحات البحث: The research Definitions:

#### تصميم الأزياء: Fashion Designing

التصميم عبارة عن الخطة المنظمة لحل مشكلة ما حيث يقوم المصمم باختيار وتنظيم العلاقات في تكوين موحد لتحقيق اهداف معينة (٧).

ويعتبر فن تصميم الأزياء من الفنون التطبيقية التي تعتمد على الأساليب الفنية والعلمية معا دون الفصل بينهما، فهو ليس مجرد مهارة ولكنه يجمع بين الجمال والنفعة، وهكذا فإن تصميم الأزياء ما هو إلا وجهان لعملة واحدة، الفن من خط ولون....، وعلم يشمل دراسة المواد التي تخدم هذا المجال.(٨)

#### ملابس السهرة: evening dress

هي الملابس التي تستخدم في الأفراح والأعياد والمناسبات الخاصة ويتميز هذا النوع من الأزياء بموديلات تتسم بالجمال ويمكن أن تتأثر

أطوالها تبعا للتغيرات الطرازية كذلك تستخدم فيها الكلف المختلفة ومكملات الزينة بدرجة واضحة وملحوظة (٩)

### الاقتباس: Quote:

"إضافة ونسخ النصوص التي تعود إلى مؤلف معين، وتضمينها في النصوص التي يجري العمل على إنشائها، لغايات الاستشهاد بنص آخر يحمل الفكرة التي يناقشها الكاتب حاليا". أو هو: "نقل بعض النصوص عن الآخرين بشكل مباشر أو غير مباشر؛ من أجل التأكيد على فكرة مُعَيَّنَة أو نقدها نقداً موضوعياً، والوصول إلى الجديد في التخصص ذاته". (٤)

### علم الخرائط: Cartography:

فعلم الخرائط فن رسم وإعداد اللوحات والخرائط والمصورات الجغرافية والعلم الذي يقوم على اساسه هذا الفن يهتم علم الخرائط بالمساقط ومش ومشاكلها وجميع أو أغلب عمليات المساحة خصوصا جميع القياسات المختلفة وتمثيلها على الخريطة (١٠)

#### تعريف الخريطة:

الخريطة هي عبارة عن شكل ع صورة توضيحية مصغرة لمظاهر سطح الأرض أو لجزء منه ممثلة على لوحة مستوية بمقياس رسم معين (١١).

عبارة عن رسم تخطيطي يمثل سطح الأرض كله أو جزء منه بحيث يتم فيه توضيح الحجم النسبي والموقع لذلك الجزء بناء على استخدام مقياس رسم معين للتصغير واعتماد مسقط الخريطة محدد من المساقط المعروفة مما يساعد على توضيح الظواهر الطبيعية أو الأنشطة البشرية المتطورة للمنطقة الجغرافية المرسومة. (12)

### الدراسات السابقة: Previous Studies:

يتم استعراض بعض الدراسات البحثية السابقة للتعرف على ما وصلوا إليه من تطبيقات تساعد البحث الحالي.

وهو كيفية الاستفادة من العلوم الأخرى في مجال تصميم الأزياء والاقتباس من العلوم الأخرى بطريقة متطورة تلائم العصر والثقافة.

١- المحور الأول: دراسة خاصة للأبعاد التشكيلية للتضاريس والخرائط الجغرافية.

٢- المحور الثاني: دراسة خاصة لملابس السهرة للسيدات.

### أولا المحور الأول: دراسات خاصة للأبعاد التشكيلية

#### التضاريس والخرائط الجغرافية.

١- دراسة أحمد البدوي(١٩٩٧) (١٣) \*هدف الدراسة الى: صنع الخرائط صحيحة البلدان العالم المعروف في ذلك الوقت عن طريق معرفتهم لي خطوط الطول ودوار العرض.\*وتوصلت الدراسة الي: ظهور حركة الكشف الجغرافي وبالتالي توسعت التجارة الأمر الذي

٣- دراسة نرمين عدنان عزام (٢٠٠٥) (١٨)\*هدفت الدراسة إلى:

الاقتراب من الأزياء الهندية والاستفادة منها في إثراء القيم الجمالية لملابس السهرة للمرأة العصرية وذلك من خلال الزخارف الهندية وخطوط التصميم الخاصة بالملابس.\*وتوصلت الدراسة إلى : ابتكار تصميمات ملبسية ذات مواصفات جديدة مستوحاة من الأزياء الهندية بقيم جمالية جديدة .

٤- دراسة محمد حمدي (٢٠١٥) (١٩)\*هدفت الدراسة إلى:ابتكار تصميمات ملبسية تلائم فساتين السهرة المعاصرة من الحضارات الهندية الدينية والمبادئ الفلسفية والفنون والآداب والنظم والمعتقدات وحضارة الهند هي مزيج حضاري ومختلف النظم. وتوصلت الدراسة الي :قامت الدراسة بإعداد ثلاثون تصميم لفساتين السهرة تلائم خطوط الموضة الحديثة وألوانها والتي تستلهم وحداتها الجمالية الزخرفية وبعض من خطوطها من وحدات مختارة من فنون العمارة الهندية القديمة والحديثة وربطها بأحدث خطوط الموضة لفساتين السهرة وتوصلت الدراسة إلى تحقيق نجاحا في ربط روح العصر بخط الموضة العالمية المعاصرة.

٥- دراسة ولاء علي دياب واخرون (٢٠١٧) (٢٠)\*هدفت الرسالة إلى:

تمثل الحامة أحد العناصر الهامة في تنفيذ الملابس، فهي التي توجه فكر المصمم المبتكر ليتمكن من توظيفها بطريقة صحيحة ويعتبر اختبار الأقمشة المناسبة للزى من العوامل المهمة في نجاح التصميم، ويهدف إلى تصميم وتنفيذ قطع ملبسية نسائية تعتمد على الرباط فقط بدون استخدام ماكينة حياكة وإعداد نماذج بسيطة للقطع المنفذة.\*وتوصلت الرسالة إلى:

الحصول على قطع ملبسية ذات قيمه جمالية تعتمد في تنفيذها على استخدام الرباط فقط بدون استخدام ماكينة الحياكة كذلك عمل نموذج مبسط لها .

وتم الاستفادة من الدراسات السابقة من خلال كيفية الاستفادة من الطبيعة الجغرافية في عمل تصميمات ملبسية ذات قيمة وظيفية وجمالية جديدة واستحداث تصميمات ملابس السهرة للسيدات تجمع بين الاصاله والحداثة والتقنيات الحديثة .

### الإطار النظري:

### التصميم Design:

يعد فن تصميم الأزياء من الفنون الحديثة هي التي ينطبق عليها القواعد الفنية المتواجدة في الفنون التشكيلية وهو يعبر عن التنظيم

أدى إلى ازدياد الاهتمام بصنع الخرائط وانتشارها، وخاصة بعد اختراع الطباعة.

٢- دراسة إيمان جمال (٢٠٠٤) (١٤)\*هدفت الدراسة الي: الحد من البطالة وتخفيف العبء على الدولة ودعم الشباب الخريجين بالأفكار الحديثة والاستفادة من جماليات رموز المحافظات واستخدام تكنولوجيا العصر في عمل صناعات صغيرة لتنمية مستواهم الاقتصادي، والاجتماعي.\* وتوصلت الدراسة إلى: كيفية الاستفادة من تكنولوجيا الحاسب الآلي في عمل تصميمات مبتكرة ومتنوعة لرموز المحافظات السياحية.

٣- دراسة نها السيد (٢٠١٥) (١٥)\*هدف الدراسة إلى: ترك الأراضي المنبسطة الزراعة والصناعة ووضع الخطط والسياسات لتنمية المناطق الصحراوية كمدن جديدة منها الأراضي ذات التضاريس المتعددة.\* وتوصلت الدراسة إلى:

البحث يعني بدراسة محددة للتخطيط وتنسيق المناطق الطبوغرافية. ٤. دراسة محمد حسب ميمز (٢٠٠٧) (١٦)\*هدفت الرسالة إلى: أن دراسة القيم الجمالية للخرائط بما يتيح للفنان إمكانية توظيف تلك القيم الجمالية على الأزياء.\* وتوصلت الرسالة إلى: استنباط قيم جمالية متنوعة من الخرائط الجغرافية تساهم في زيادة القيم الجمالية للأزياء وإضافة قيم الابتكارية جديدة تساهم في تطوير مجال الأزياء في العصر الحديث وتعمل على ربط المجالات العلمية الأخرى.

### ثانيا: المحور الثاني دراسات خاصة بملابس السهرة للسيدات:

١. دراسة حياة مجدي (٢٠١٧) (٤)\*هدفت الدراسة إلى: تعدد المصادر الطبيعية وتنوع فمناها النباتات بأنواعها والحيوانات بأنواعها وعند دراسة أحد العناصر الطبيعية يمكننا من التجديد في التصميمات من خلال اقتباس استحداث تصميمات ملبسية تتسم بالرقه والجمال.\*وتوصلت الدراسة إلى: إيجابية الأزياء مقتبسة من الاصداف وحصول التصميمات على أعلى درجات الجودة.

٢- دراسة رافة عبد القادر (٢٠١٧) (١٧)\*هدفت الدراسة إلى: استعمال خامات ذات قيمة مزهريه وجمالية في ذاتها واستخدامها في عمل تصميمات مبتكرة لمجموعة من فساتين السهرة للسيدات ولا تحتاج للتنظيف المتكرر وبذلك يمكن الاستفادة منها في إثراء القيم الجمالية للزى وبتكلفة أقل.\* وتوصلت الدراسة إلى: يمكن الاستفادة من توليف الأقمشة في إثراء القيم الجمالية والوظيفية للمكملات المنفصلة لملابس السهرة للسيدات.

الإنتاج الكبير في الوقت الحاضر فمعظم الشركات تستخدم نظم CAD في تصميم الأزياء واليوم أصبح هناك زيادة في عدد المتعاملين مع مثل تلك الأنظمة. (٢٦)

### الطبيعة:

التي خلقها الله بقدرته هي الملهم والمساعد على تنفيذ تصورات المصمم والملجأ منها وإليها فالتصميم ما هو إلا محاكاة simulation لمخلوقات الله أو لحلول موجودة في الطبيعة ومصطلح الموارد الطبيعية Natural Resources لا يقتصر فقط على الموارد المادية ولكن يتعداها إلى الموارد التي توحى بالأفكار للمصمم والتي يستقى منها تصميماته حيث يعيد تشكيل تلك الأفكار بالحامات المتاحة له ومصدرها الأساسي الطبيعة. ليست الجغرافيا وليدة هذا العصر بل هي قديمة قدم التاريخ نفسه بل قد ثبت أن بعض الشعوب البدائية تمكنت من رسم بعض الخرائط قبل أن تتوصل إلى معرفة الكتابة فقد كانوا يخطون على الرمال أو ينقشون على قطع الجلد رسوما مبسطة توضح ما غمض عليهم من مسالك. (٢٧)

### تعريف الخريطة:

عبارة عن رسم تخطيطي يمثل سطح الأرض كله أو جزء منه بحيث يتم فيه توضيح الحجم النسبي والموقع لذلك الجزء بناء على استخدام مقياس رسم معين للتصغير واعتماد مسقط الخريطة محدد من المساقط المعروفة مما يساعد على توضيح الظواهر الطبيعية أو الأنشطة البشرية المتطورة للمنطقة الجغرافية المرسومة.

تعرف الخريطة الجغرافية لغة مثل أي لغة أخرى من اللغات، لأنها تتضمن كميات هائلة من المعلومات، فهي لغة مختصرة وتنقل معلومات كثيرة بشكل واضح أكبر من أي وسيلة تعليمية أخرى، والخريطة من أكثر الأدوات والوسائل التعليمية المستخدمة في تدريس الجغرافيا، وقد قام العلماء بتقسيم الدراسات الاجتماعية إلى ثلاث مجالات وهي اكتساب المعرفة - فحص القيم واختيارها - تسمية المهارات. (٢٨)

وتعرف الخريطة الجغرافية أيضا لغة مثل أي لغة أخرى من اللغات، لأنها تتضمن كميات هائلة من المعلومات، فهي لغة مختصرة وتنقل معلومات كثيرة بشكل واضح أكبر من أي وسيلة تعليمية أخرى، والخريطة من أكثر الأدوات والوسائل التعليمية المستخدمة في تدريس الجغرافيا، وقد قام العلماء بتقسيم الدراسات الاجتماعية إلى ثلاث مجالات وهي اكتساب المعرفة - فحص القيم واختيارها - تسمية المهارات. (٢٩)

والتخطيط الذي يبدهه مصمم الأزياء لمجموعة العناصر لتحقيق الغرض الوظيفي والجمالي. (٢١)

### مفهوم تصميم الأزياء:

تصميم الأزياء يعرف تصميم الأزياء بأنه اللغة الفنية التي تشكلها عناصر في تكوين موحد الخط والشكل واللون والنسيج وتمثل هذه المتغيرات أساسا لتعبيرها وتتأثر بالأسس لتعطي السيطرة والتكامل والتوازن والإيقاع والنسبة لكي يشعر الفرد في النهاية بالتناسق ويربطه بالمجتمع الذي يعيش فيه. (٢٢)

ويعتبر التصميم هو مصدر الجذب الأول للمستهلك في صناعة موضة الملابس النسائية ومكملاتها التي تصفي على المرأة جاذبية، وتعطي الملابس شكلا مبتكرا وميزا وتعتبر ظاهرة التحلي والتزين ظاهرة إنسانية انطبع بها الإنسان منذ القدم. (٢٣)

### الاقْتباس:

هو ميلاد فكرة جديدة بملامح متميزة من خلال واقع ملموس أو غير ملموس فهو نقل للصيغة بتغيير بسيط بحيث لا يفقد الأصل أو يمحي الطبيعة أي أنه بمثابة صياغة جديدة بحيث يتلاءم على صيغة ما يفعله الإنسان الذي يقوم بالاقْتباس وهي عملية يستوحى فيها الفنان أفكاره من عناصر قد تكون طبيعية أو تاريخية أو من خلال الفنون المختلفة أو عن طريق استخدام تقنيات حديثة أو من خلال الحامة المستخدمة. (٢٤)

### الاقْتباس والاستلهام في تصميم الأزياء الاقْتباس

#### Adaptation:

الاقْتباس من الناحية اللغوية: هو الاستشهاد بشيء ونقل عنه واقتبس منه

الاقْتباس من الناحية الفنية: هو ميلاد فكرة جديدة بملامح فنية مميزة من خلال واقع ملموس أو غير ملموس فهو نقل للطبيعة بتغيير بسيط بحيث لا يفقد الأصل أو يمحي الطبيعة، أي أنه بمثابة صياغة جديدة حيث تتلائم مع طبيعة ما يفعله الفنان الذي يقوم بالاقْتباس. كما يقصد بالاستلهام هو تطويع لوحات مأخوذة من مصدر فني معين بحيث يستفاد منها في أشكال جديدة تتماشى مع جماليات العصر الحديث (٢٥)

### أهمية استخدام تكنولوجيا الحاسب الآلي في مجال

#### تصميم الأزياء:

يعتمد المصمم على التصميمات التخطيطية Sketches في استعراض الموديلات ولكن هذه الطريقة تعتبر بطيئة وغير متماشية مع حجم الإنتاج الكثير في الوقت الحاضر وغير متماشية مع حجم

**ملابس السهرة Evening Dresses:**

هي الملابس التي تستخدم في المناسبات الخاصة (الأفراح وأعياد الميلاد والمناسبات وغيرها) وتتسم بالجمال والتصميمات الراقية المتنوعة، وتختلف أطوالها تبعاً للموضة في ذلك العام، وتستخدم فيها الأقمشة البراقة أو الشفافة أو ذات النقوش والزخارف الزاهية، كما يستخدم لها التطريز والشرائط والدانتيل. (٣٠)

وتتميز ملابس السهرة عن غيرها بالتصميم الغير عادي حسب الموضة وكثيراً ما تكون لامعة وبراقة أو شفافة أو من الأقمشة الفاخرة وغالباً ما تكون مطرزة بالخياطة المعدنية أو مرصعة بالأحجار. (٣١)

هي ملابس تتميز عن غيرها بالتصميم غير العادي حسب الموضة في ذلك الوقت ويستخدم معها الشيلان والكابات والفرو والبلاطي واما الاقمشة فتكون لامعة وبراقة او شفافة او من الاقمشة الفاخرة وغالباً ما تطرز وتكش بالخرز. (٣٢)

وهي أكثر أناقة لما تتمتع به من حرية في اختيار التصميم ويجب أن تتناسب المجوهرات مع نوعية وشكل الفستان بحيث تبدو متناسقة ومنسجمة مع الثوب. (٣٣)

**تفعيل دور الخرائط والتضاريس في ملابس السهرة للسيدات:**

الطبيعة بأشكالها المختلفة والخرائط الجغرافية في مصر والعالم أحد موارد الطبيعة الغنية والزخرفة بالخطوط والألوان والتشكيلات الفنية البديعة التي تعتبر مصدر إلهام لابتكار تصميمات متنوعة لأقمشة السيدات المطبوعة بصفة عامة وتصميم الأقمشة المطبوعة الخاصة بالفتيات في مرحلة الجامعة أو بدايات سن العشرين حيث أن سن العشرين هو القاعدة الأساسية في حياة كل فتاة والتي يبدأ منها كل شيء، باعتبارها مرحلة جديدة من عمرها تستقبل فيها تغيرات نفسية وجسدية وأكثر المراحل التي يمر فيها الشخص بتغيرات ومواقف حياتية، وهي مرحلة تحول أيضاً إلى النضج في التفكير وأسلوب الحياة أيضاً ولكل مرحلة عمرية، صيحات معينة تناسبها وأزياء تليق بها وأخرى لا تلائمها حيث يكون لكل شخص اتجاهات واختيارات يحددها وفقاً لما يناسب مع شخصيته وصفاته وكذلك البيئة المحيطة التي يتأثر بها لذلك فإن فكرة البحث الحالي محل الدراسة تعرض مصادر جديدة من الطبيعة يتوفر فيها المادة الغنية بالعناصر والتي تحمل في طياتها العديد من الأفكار التصميمية المتنوعة والمبتكرة التي تناسب الفتيات في بداية مرحلة الشباب. (١٦)

**مدى تأثير دور الخطوط والألوان الموجودة بالخرائط****والتضاريس على الملابس:**

الخطوط هي القاعدة الأساسية لأي تصميم فهي تتحد وتتصل فيما بينها لتعطي الاتجاه والحركة كما أنها تقسم المساحات الكبيرة إلى أجزاء صغيرة.

وتمثل الخامة الأداة التي يشكل منها الفنان موضوعه فان العمل باستخدام القماش يعطي الإحساس بتركيب القماش وخصائصه لان خصائص القماش لها أهمية قصوى يجب أخذها في الاعتبار عند التصميم ويؤثر إختيار القماش في التصميم فإنه أيضا يؤثر في طرق الإجراءات التي يجب إعطاؤها للحواف لضمان أفضل شكل للملبس (٣٤)

وملابس السهرة تتسم بالألوان الحيوية والنماذج الانيقة يمكن ارتداؤها أيضا في سهرات العشاء (٣٥)

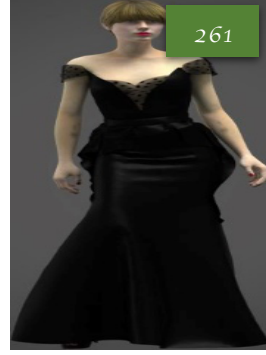
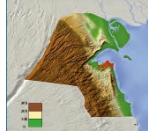
كما أن الخرائط تعتبر وسيلة تعليمية مهمة من خلال تفسير الظواهر الطبيعية والبشرية على خطوط واللوان الملابس (٣٦)

**الإجراءات التطبيقية**

قامت الدارسة بدراسة بعض البحوث والدراسات العربية التي ترتبط بمجال البحث الحالي للاستفادة منها في الإطار النظري والتطبيقي للبحث

- اختيار مجموعة من أبرز الصور للخرائط الجغرافية والتضاريس للاقتباس منها في التصميمات المقترحة
- عمل عدد 26 تصميم مقترح من الخرائط الجغرافية والتضاريس باستخدام الخطوط وتداخل الأقمشة والألوان
- تم عمل استبيان ملحق رقم واحد وعرضه على الأساتذة المتخصصين في مجال الملابس والنسيج للتقييم والتحكيم.
- تم عرض التصميمات على ١٥ محكما من الأساتذة المتخصصين في مجال الملابس والنسيج لإبداء الرأي من خلال تقييمهم وفق استمارة استبيان .
- تم إدخال البيانات إلى برنامج SPSS التحليل الإحصائي استعدادا لعملية المعالجة واستخلاص النتائج
- تم إجراء المعالجات الإحصائية لنتائج الاختبارات وتم تفسيرها والتأكد من صحة فرضياته من عدمها وتحديد أفضل تلك التصميمات.

وفيما يلي عرض التصميمات المقترحة للنساء محل الدراسة

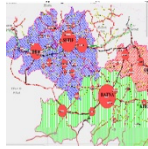


### التصميم الثاني

### التصميم الأول

الخامة	لون الموديل	وصف الموديل
كروشيه . دانتييل . ستان	بي . اصفر	جونلة وبلوزة بכול مرتفع بكم قصير وقصة جانبية من الامام والخلف منسدلة إلى ما بعد الازداف

الخامة	لون الموديل	وصف الموديل
اورجانزا . وستان	اسود	فستان طويل بدون أكمام وقصة عند الصدر منسدلة إلى ما بعد الأرداف



### التصميم الرابع

### التصميم الثالث

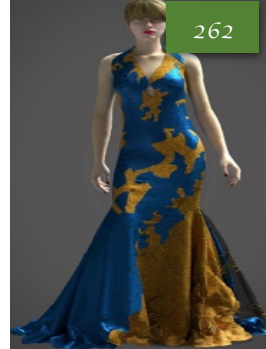
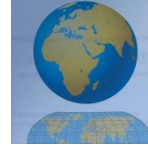
الخامة	لون الموديل	وصف الموديل
شيفون - نفتاه	أزرق وأبيض	فستان سهرة بدون أكمام يصل إلى الركبتين كالوش واسع بأكثر من طبقة بقصة على الصدر وتطريز يدوي

الخامة	لون الموديل	وصف الموديل
ستان	بي لامع	فستان سهرة طويل بدون أكمام من الخلف ومن الأمام جزئين العلوي به قصة عند الصدر للكتف والسفلي طبقات ومفتوح إلى فوق الركبة



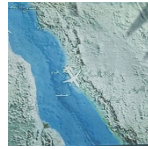
التصميم  
السادس

الخامة	لون الموديل	وصف الموديل
تفتاه - شيفون مطرز	أزرق	التصميم عبارة عن فستان طويل بأكمام بالأمام الجزء العلوي عبارة عن طبقتين الطبقة الأولى شيفون مطرز والثانية قصة على شكل (X) متصلة إلى الخلف والجزء السفلى ضيق عند الوسط ممتد باتساع لأسفل



التصميم  
الخامس

الخامة	لون الموديل	وصف الموديل
ستان - شيفون مضيء	أزرق - بيج	التصميم عبارة عن فستان طويل بدون أكمام به قصة عند الصدر وتداخل بين الأقمشة ضيق من أعلى وواسع من أسفل كالوش وبه أيضا تطريز معدني



التصميم  
الثامن

الخامة	لون الموديل	وصف الموديل
كريب ستان - شيفون مطرز	التركواز الأصفر	التصميم عبارة عن فستان سهرة بدون أكمام مكون من قطعتين الأولى على الصدر وقطعة حول الوسط على شكل حزام والثانية من أسفل مفتوح من الأمام وماكسى من الخلف



التصميم  
السابع

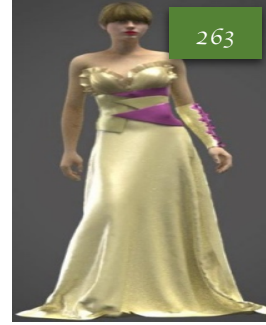
الخامة	لون الموديل	وصف الموديل
ستان - شيفون - كوريشة سوانزي	بيج	التصميم مكون من قطعتين القطعة الأولى عبارة عن بلوزة بنصف كم بها قصة من الصدر وتطريز الأمام والقطعة الثانية عبارة عن فستان يبدأ من الصدر إلى أسفل به كسرات طبقة من الشيفون والأخرى نت القطن الناعم به قصة من أسفل





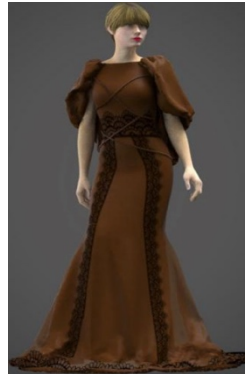
التصميم  
العاشر

الخامة	لون الموديل	وصف الموديل
دانتييل - تفتاه	رصاصي فاتح	التصميم عبارة عن ثلاث قطع القطعة الأولى ملفوفة على الصدر من الأمام إلى الخلف ومثبتة بالخلف والقطعة الثانية عبارة عن بلوزة بأكمام والقطعة الثالثة جيب ضيقة من الوسط وواسع من أسفل طويلة



التصميم  
التاسع

الخامة	لون الموديل	وصف الموديل
ستان - بوبلين	الأصفر - موف	التصميم عبارة عن فستان سهرة بدون أكمام طويل قصة الصدر دائرية وقصة من الأمام كعدة طبقات فوق بعضها خارجية ومعصم على الكوع إلى نهاية الذراع ضيق من أعلى ومتسع من أسفل



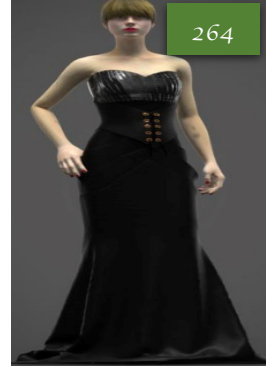
التصميم الثاني  
عشر

الخامة	لون الموديل	وصف الموديل
ستان مطاط - تل ناعم	بي	التصميم عبارة عن فستان طويل بأكمام على شكل فراشة من الخلف بفتحة رقبة دائرية ومفتوح من الخلف وبه دانتييل طويل ودانتييل على ذيل الفستان من الأمام والخلف



التصميم  
الحادي عشر

الخامة	لون الموديل	وصف الموديل
ستان مطاط - تل ناعم	بنفسجي	التصميم عبارة عن فستان طويل بقصة عند أسفل الصدر منحنية طولها 35 سم ويوجد طرحة تل منسدلة من على الرأس حتى نهاية الفستان من الخلف ومحاطة على الذراعين على شكل نص كم

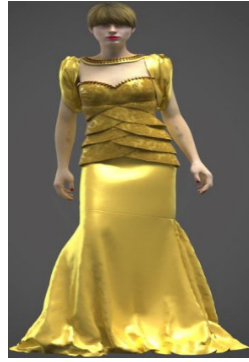


التصميم الرابع عشر

التصميم الثالث عشر

الخامة	لون الموديل	وصف الموديل
ستان - تفتاه منقوش - شيفون - تفتاه سادة	بيج فاتح - بيج غامق - بنى	التصميم عبارة عن فستان طويل بدون أكمام ضيق من أعلى وممتد باتساع إلى أسفل وبه قصة على الصدر على شكل مثلثات وأيضا قصة عند الأرداف من الأمام والخلف على شكل مثلثات وشال حول الظهر مثبت بالأمام

الخامة	لون الموديل	وصف الموديل
مخمل - قماش جلد	أسود	التصميم عبارة عن ثلاث قطع بدون أكمام القطعة الأولى من أعلى الصدر إلى أسفل الصدر والقطعة الثانية من نهاية الصدر إلى نهاية الوسط والقطعة الثالثة جيب به قصة درابية من الجانبين من الأمام والخلف طويلة

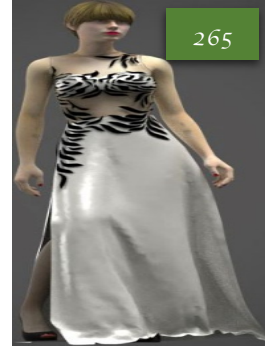


التصميم السادس عشر

التصميم الخامس عشر

الخامة	لون الموديل	وصف الموديل
دانديل - ستان حرير	أصفر	التصميم عبارة عن فستان طويل بدون أكمام بصدر مفتوح وطبقات من الأمام وتطريز عند الصدر وقطعة منسدلة على الأكتاف

الخامة	لون الموديل	وصف الموديل
بولى استر - ستان	أسود - تركواز فاتح - تركواز غامق	التصميم عبارة عن فستان طويل بدون أكمام ضيق من أعلى وممتد باتساع إلى أسفل وبه قصة على الصدر وقطعة متصلة ببداية الصدر ومنسدلة على الظهر إلى نهاية الفستان

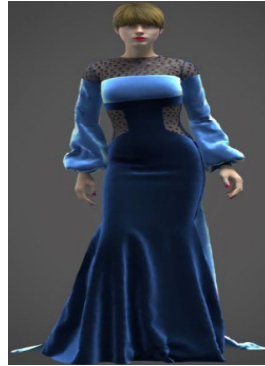
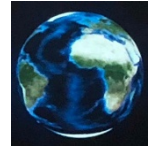
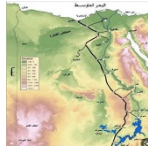


التصميم  
الثامن عشر

التصميم  
السابع عشر

الخامة	لون الموديل	وصف الموديل
ستان - شيفون - دانتيل	أسود - أصفر فاتح	التصميم عبارة عن فستان طويل بكم واحد به قصة من الأمام وكسرا وقصة أيضا من الخلف

الخامة	لون الموديل	وصف الموديل
شيفون - ستان - قطيفة ناعم	أسود - أبيض - رصاصي فاتح	التصميم عبارة عن فستان طويل بدون أكمام ضيق من أعلى وممتد باتساع إلى أسفل ومفتوح من الجانبين

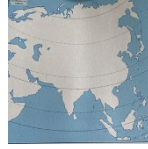


التصميم  
العشرون

التصميم  
التاسع عشر

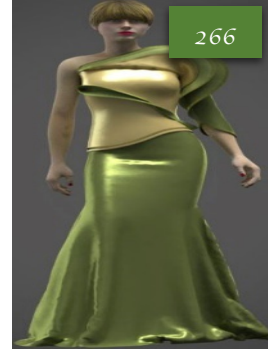
الخامة	لون الموديل	وصف الموديل
تفتاه	أزرق - بينك	التصميم عبارة عن فستان طويل بدون أكمام ضيق من أعلى وممتد باتساع إلى أسفل وبه كولة مرتفعة على الرقبة ومفتوح من الأمام من الصدر حتى الوسط وتطريز من الأمام والخلف مفتوح

الخامة	لون الموديل	وصف الموديل
ستان - قطيفة ناعم - شيفون مطرز	أزرق - تركواز - أسود	التصميم عبارة عن فستان طويل بأكمام وتداخل أقمشة من الأمام والخلف وسوستة من الخلف



التصميم الثاني والعشرون

الخامة	لون الموديل	وصف الموديل
قطيفة - شيفون - ستان	أزرق - تركواز فاتح - أصفر	التصميم عبارة عن قطعتين السفلية عبارة عن سالوبيت ضيق والعلوية عبارة عن جاكيت شيفون طويل بأكمام إلى ما بعد الكوع وحزام من الوسط



التصميم الحادي والعشرون

الخامة	لون الموديل	وصف الموديل
بولى - أستر - ستان - تفتاه - دانتييل	زيتي - فاتح - أصفر	التصميم عبارة عن فستان طويل بكم واحد ضيق من أعلى وممتد باتساع إلى أسفل وبه قصة على الصدر وقطعة مرتفعة من الكم والصدر



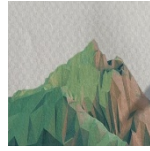
التصميم الرابع والعشرون

الخامة	لون الموديل	وصف الموديل
تفتاه - جورجي ت	أسود زيتي - تركواز غامق	التصميم عبارة عن فستان طويل يبدأ من الصدر إلى أسف ضيق من أعلى ومتسع من أسفل وقطعة أخرى بكولة على الرقبة وبها أكمام طويلة



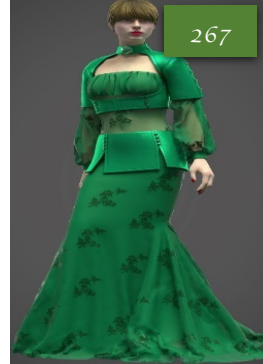
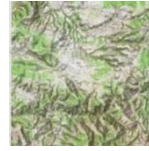
التصميم الثالث والعشرون

الخامة	لون الموديل	وصف الموديل
تفتاه	أزرق - بني فاتح	التصميم عبارة عن قطعتين الأولى بلوزة بكم طويل إلى الوسط والثانية متصلة بالأولى إلى نهاية الفستان وطويل منسدل من الجهتين اليمين واليسار للأمام والخلف قماشة متصلة بالجزء العلوى والسفلى



التصميم  
السادس  
والعشرون

الخامة	لون الموديل	وصف الموديل
شيفون - ستان - كريب	بي - زيتي	التصميم عبارة عن فستان طويل بدون أكمام ضيق من أعلى وممتد باتساع إلى أسفل وعبارة عن طبقات من الأمام والخلف ويوجد معصم على الذراع الأيسر



التصميم  
الخامس  
والعشرون

الخامة	لون الموديل	وصف الموديل
ستان - شيفون منقوش - كريب جورجي ت	أخضر - زيتي	التصميم عبارة عن فستان مكون من ثلاث قطع الأولى على الرقبة وبها أكمام طويلة والثانية بلوزة إلى بعد الوسط والثالثة جيب طويل ضيق من أعلى وواسع من أسفل

ولحساب ثبات الاستبيان تم حساب معامل ألفا كرونباخ وAlpha Cronbach، والتجزئة النصفية Split-half للمحاور الأربعة، كما هو موضح بالجدول التالي.  
جدول (٢) معامل الثبات "Alpha, Split-half" لمحاور الاستبيان الأربعة.

المحاور	Split- Alpha half	المحاور
المحور الأول: مدى نجاح استخدام خطوط وألوان الخرائط الجغرافية والتضاريس في إبراز التصميم	0.850 0.682	
المحور الثاني: ملاءمة الخرائط الجغرافية لعناصر التصميم وأسس بنائها	0.871 0.833	
المحور الثالث: تحقيق الغرض الوظيفي للتصميم	0.870 0.783	
المحور الرابع: تحقيق الجانب الابتكاري في التصميم	0.857 0.783	
الاستبيان ككل	0.938 0.941	

يتضح من الجدول رقم (٢) أن معاملات الثبات -Alpha, Split-half" لمحاور الاستبيان الأربعة دالة عند مستوى (0.01) وذلك لأنها اقتربت من الواحد الصحيح مما يدل على ثبات محاور الاستبيان الأربعة، وثبات الاستبيان ككل.

## نتائج البحث ومناقشتها:

### 1-1- الصدق:

ولحساب صدق الاستبيان تم حساب معامل الارتباط " بيرسون " للمحاور الأربعة، كما هو موضح بالجدول التالي.

جدول (١) معامل الارتباط " بيرسون" لمحاور الاستبيان الأربعة.

المحاور	الارتباط	الدلالة
المحور الأول: مدى نجاح استخدام خطوط وألوان الخرائط الجغرافية والتضاريس في إبراز التصميم	0.702	0.01
المحور الثاني: ملاءمة الخرائط الجغرافية لعناصر التصميم وأسس بنائها	0.653	0.01
المحور الثالث: تحقيق الغرض الوظيفي للتصميم	0.696	0.01
المحور الرابع: تحقيق الجانب الابتكاري في التصميم	0.705	0.01

يتضح من الجدول رقم (١) أن معاملات الارتباط لبيرسون لمحاور الاستبيان الأربعة دالة عند مستوى (0.01) وذلك لأنها اقتربت من الواحد الصحيح مما يدل على صدق وتجانس محاور الاستبيان الأربعة، وصدق وتجانس الاستبيان ككل.

### 1-2- الثبات:

ANOVA، وكذلك حساب المتوسط الحسابي والانحراف المعياري ومعامل الاختلاف لكل محور، ثم حساب تقييم الجودة الكلي للتصميمات.

2-1 تقييم وترتيب التصميمات المقترحة حسب معاملات اتفاق المحكمين:

تم معالجة البيانات التي تم الحصول عليها من استمارة الاستبيان باستخدام الحاسب الآلي على برنامج (SPSS)، وقد تم حساب معاملات الاتفاق لآراء المحكمين وتحقيق فروض البحث عن طريق حساب تحليل التباين أحادي الاتجاه one-way

جدول (٣) نتائج معاملات الاتفاق للتصميمات المقترحة تحت البحث وفقا لآراء المحكمين.

التصميمات	المحور الأول	المحور الثاني	المحور الثالث	المحور الرابع	متوسط التقييم	الترتيب	التقدير
التصميم (1)	43.8	44.2	44.6	44.4	98.35	7	تميز
التصميم (2)	40.4	39.6	39.8	38.8	87.76	20	جيد جدا
التصميم (3)	40.8	40.8	40.8	40.6	90.57	17	تميز
التصميم (4)	42	41.8	41.4	42	92.83	13	تميز
التصميم (5)	44.6	44.8	44.6	44.8	99.31	4	تميز
التصميم (6)	41	41	40.8	41	90.98	16	تميز
التصميم (7)	38.4	38.4	38.2	38.4	85.2	21	جيد جدا
التصميم (8)	35.8	35.6	35.8	35.6	79.35	25	جيد
التصميم (9)	43	43	43	43	95.56	12	تميز
التصميم (10)	37.2	37.2	37.4	37.2	82.8	23	جيد جدا
التصميم (11)	45	45	44	44.6	99.17	6	تميز
التصميم (12)	41.4	41.2	41.2	41.4	91.76	15	تميز
التصميم (13)	43.6	43.8	43.8	43.6	97.13	9	تميز
التصميم (14)	44.8	44.8	44.4	44.6	99.2	5	تميز
التصميم (15)	43	43	43	43	95.56	12	تميز
التصميم (16)	39.4	39.8	39.8	39.8	88.22	19	جيد جدا
التصميم (17)	37	37	36.6	37	81.96	24	جيد جدا
التصميم (18)	44	43.8	44	43.6	97.48	8	تميز
التصميم (19)	41.4	41.6	41.6	41.8	92.43	14	تميز
التصميم (20)	44.8	44.8	44.8	45	99.65	1	تميز
التصميم (21)	45	44.6	44.6	45	99.52	3	تميز
التصميم (22)	39.4	39.8	40	40	88.44	18	جيد جدا
التصميم (23)	43.8	43.8	43.6	43.4	97.02	10	تميز
التصميم (24)	43.6	43.4	43.6	43.4	96.69	11	تميز
التصميم (25)	44.8	45	44.6	44.8	99.54	2	تميز
التصميم (26)	37.4	37.8	37.8	37.8	83.78	22	جيد جدا

• والتصميم (8) قد حصل على تقدير جيد في نفس الجانب.  
2-1-2 تقييم المحور الثاني "ملاءمة الخرائط الجغرافية لعناصر التصميم وأسس بنائها":

من الجدول (٣) نستخلص أن:

• أن التصميمات (1)، (3)، (4)، (5)، (6)، (9)، (11)، (12)، (13)، (14)، (15)، (18)، (19)، (20)، (21)، (23)، (24)، (25) قد حصلت على تقدير متميز من حيث ملاءمة الخرائط الجغرافية لعناصر التصميم وأسس بنائها حسب معامل اتفاق المحكمين.

1-1-2 تقييم المحور الأول "مدى نجاح استخدام خطوط وألوان الخرائط الجغرافية والتضاريس في إبراز التصميم":

من الجدول (٣) نستخلص أن:

• أن التصميمات (1)، (3)، (4)، (5)، (6)، (9)، (11)، (12)، (13)، (14)، (15)، (18)، (19)، (20)، (21)، (23)، (24)، (25) قد حصلت على تقدير متميز من حيث مدى نجاح استخدام خطوط وألوان الخرائط الجغرافية والتضاريس في إبراز التصميم حسب معامل اتفاق المحكمين.  
• أما التصميمات (2)، (7)، (10)، (16)، (17)، (22)، (26) فقد حصلت على تقدير جيد جدا في نفس الجانب.

**2-2- تحقيق الفروض:****2-2-1- الفرض الأول:**

توجد فروق ذات دلالة إحصائية بين متوسطات تقييم المحكمين للتصميمات من حيث مدى نجاح استخدام خطوط وألوان الخرائط الجغرافية والتضاريس في إبراز التصميم، وللتحقق من هذا الفرض تم حساب تحليل التباين One-way ANOVA لدراسة متوسطات تقييم المحكمين للتصميمات تحت البحث من حيث مدى نجاح استخدام خطوط وألوان الخرائط الجغرافية والتضاريس في إبراز التصميم، كما هو موضح بالجدول التالي.

جدول (٤) تحليل التباين لمتوسطات تقييم المحكمين للتصميمات تحت البحث من حيث مدى نجاح استخدام خطوط وألوان الخرائط الجغرافية والتضاريس في إبراز التصميم

Sig	F	درجات متوسط المربعات الحرة	مجموع المربعات الحرة	بين المجموعات	داخل المجموعات	المجموع
0.000	132.7	41.363	25	1034.0	32.400	1066.4
		0.312	104			
			129			

يتضح من الجدول (٤) أن قيمة (ف) المحسوبة كانت (132.769) وهي قيمة دالة إحصائية عند مستوى (0.01) مما يدل على وجود فروق عالية المعنوية بين متوسطات تقييم المحكمين للتصميمات من حيث " مدى نجاح استخدام خطوط وألوان الخرائط الجغرافية والتضاريس في إبراز التصميم ".

**2-2-2 الفرض الثاني:**

توجد فروق ذات دلالة إحصائية بين متوسطات تقييم المحكمين للتصميمات من حيث ملاءمة الخرائط الجغرافية لعناصر التصميم وأسس بنائها، وللتحقق من هذا الفرض تم حساب تحليل التباين One-way ANOVA لدراسة متوسطات تقييم المحكمين للتصميمات تحت البحث من حيث ملاءمة الخرائط الجغرافية لعناصر التصميم وأسس بنائها، كما هو موضح بالجدول التالي.

جدول (٥) تحليل التباين لمتوسطات تقييم المحكمين للتصميمات تحت البحث من حيث ملاءمة الخرائط الجغرافية لعناصر التصميم وأسس بنائها

Sig	F	درجات متوسط المربعات الحرة	مجموع المربعات الحرة	بين المجموعات	داخل المجموعات	المجموع
0.000	130.7	40.709	25	1017.7	32.400	1050.2
		0.312	104			
			129			

يتضح من الجدول (٥) أن قيمة (ف) المحسوبة كانت (130.671) وهي قيمة دالة إحصائية عند مستوى (0.01) مما يدل على وجود

• أما التصميمات (2)، (7)، (10)، (16)، (17)، (22)، (26) فقد حصلت على

تقدير جيد جدا في نفس الجانب.

• والتصميم (8) قد حصل على تقدير جيد في نفس الجانب.  
3-1-2 تقييم المحور الثالث " تحقيق الغرض الوظيفي للتصميم":

من الجدول (٣) نستخلص أن:

• أن التصميمات (1)، (3)، (4)، (5)، (6)، (9)، (11)، (12)، (13)، (14)، (15)، (18)، (19)، (20)، (21)، (23)، (24)، (25) قد حصلت على تقدير متميز من حيث تحقيق الغرض الوظيفي للتصميم.

• أما التصميمات (2)، (7)، (10)، (16)، (17)، (22)، (26) فقد حصلت على تقدير جيد جدا في نفس الجانب.

• والتصميم (8) قد حصل على تقدير جيد في نفس الجانب.  
4-1-2 تقييم المحور الرابع " تحقيق الجانب الابتكاري في التصميم":

من الجدول (٣) نستخلص أن:

• أن التصميمات (1)، (3)، (4)، (5)، (6)، (9)، (11)، (12)، (13)، (14)، (15)، (18)، (19)، (20)، (21)، (23)، (24)، (25) قد حصلت على تقدير متميز من حيث تحقيق الجانب الابتكاري في التصميم.

• أما التصميمات (2)، (7)، (10)، (16)، (17)، (22)، (26) فقد حصلت على تقدير جيد جدا في نفس الجانب.

• والتصميم (8) قد حصل على تقدير جيد في نفس الجانب.  
5-1-2 متوسط تقييم التصميمات وفقا لآراء المحكمين:

من الجدول (٣) نستخلص أن:

• أن التصميمات (1)، (3)، (4)، (5)، (6)، (9)، (11)، (12)، (13)، (14)، (15)، (18)، (19)، (20)، (21)، (23)، (24)، (25) قد حصلت على تقدير متميز وفقا لآراء المحكمين.

• أما التصميمات (2)، (7)، (10)، (16)، (17)، (22)، (26) فقد حصلت على تقدير جيد جدا في نفس الجانب.

• والتصميم (8) قد حصل على تقدير جيد في نفس الجانب.  
• أن التصميمات (1)، (5)، (11)، (13)، (14)، (18)، (20)، (21)، (23)، (25) قد حصلت على أعلى تقدير وفقا لآراء المحكمين.

فروق عالية المعنوية بين متوسطات تقييم المحكمين للتصميمات من حيث "تحقيق الجانب الابتكاري في التصميم".

2-3- المتوسط الحسابي والانحراف المعياري ومعامل الاختلاف لكل محور:

وكان متوسط التقدير العددي "المتوسط الحسابي" والانحراف المعياري ومعامل الاختلاف لكل محور من المحاور الأربعة موضحة في الجدول التالي:

جدول (٨) مقارنة المحاور الأربعة من حيث المتوسط الحسابي والانحراف المعياري ومعامل الاختلاف.

المحاور	المتوسط الانحراف معامل الحسابي المعياري الاختلاف	المتوسط الانحراف معامل الحسابي المعياري الاختلاف	
المحور الأول: مدى نجاح استخدام خطوط وألوان الخرائط الجغرافية والتضاريس في إبراز التصميم	6.895	6.392	92.71
المحور الثاني: ملاءمة الخرائط الجغرافية لعناصر التصميم وأسس بنائها	6.834	6.341	92.79
المحور الثالث: تحقيق الغرض الوظيفي للتصميم	6.699	6.206	92.63
المحور الرابع: تحقيق الجانب الابتكاري في التصميم	6.816	6.318	92.69

من الجدول (٨) نستخلص ما يلي:

أن المحور الثاني (ملاءمة الخرائط الجغرافية لعناصر التصميم وأسس بنائها) هو الأفضل بالنسبة لباقي المحاور الأخرى وذلك بمعامل جودة (92.79%)، يليه المحور الأول (مدى نجاح استخدام خطوط وألوان الخرائط الجغرافية والتضاريس في إبراز التصميم) وذلك بمعامل جودة (92.71%)، ثم المحور الرابع (تحقيق الجانب الابتكاري في التصميم) وذلك بمعامل جودة (92.69%)، وأخيراً المحور الثالث (تحقيق الغرض الوظيفي للتصميم) وذلك بمعامل جودة (92.63%).

2-4- تقييم الجودة الكلي للتصميمات الأعلى تقديراً تحت البحث:

وكانت نتائج تقييم الجودة الكلي للتصميمات الأعلى تقديراً تحت البحث موضحة في الجدول التالي.

من الجدول (٩) نستنتج أن:

حصل التصميم العشرون على المركز الأول بتقدير متميز وذلك بمعامل جودة (99.65%)، يليه التصميم الخامس والعشرون حيث حصل على المركز الثاني بتقدير متميز وذلك بمعامل جودة (99.54%)، ثم التصميم الواحد والعشرون حيث حصل على المركز الثالث بتقدير متميز وذلك بمعامل جودة (99.52%)، يليه

فروق عالية المعنوية بين متوسطات تقييم المحكمين للتصميمات من حيث "ملاءمة الخرائط الجغرافية لعناصر التصميم وأسس بنائها".

### 2-2-3 الفرض الثالث:

توجد فروق ذات دلالة إحصائية بين متوسطات تقييم المحكمين للتصميمات من حيث تحقيق الغرض الوظيفي للتصميم، وللتحقق من هذا الفرض تم حساب تحليل التباين One-way ANOVA لدراسة متوسطات تقييم المحكمين للتصميمات تحت البحث من حيث تحقيق الغرض الوظيفي للتصميم، كما هو موضح بالجدول التالي.

جدول (٦) تحليل التباين لمتوسطات تقييم المحكمين للتصميمات تحت البحث من حيث تحقيق الغرض الوظيفي للتصميم

المجموع	درجات متوسط المربعات الحرة	F	Sig
بين المجموعات	25	38.995	0.000
داخل المجموعات	104	0.300	129.9
المجموع	129	1006.0	

يتضح من الجدول (٦) أن قيمة (F) المحسوبة كانت (129.983) وهي قيمة دالة إحصائية عند مستوى (0.01) مما يدل على وجود فروق عالية المعنوية بين متوسطات تقييم المحكمين للتصميمات من حيث "تحقيق الغرض الوظيفي للتصميم".

### 2-2-4 الفرض الرابع:

توجد فروق ذات دلالة إحصائية بين متوسطات تقييم المحكمين للتصميمات من حيث تحقيق الجانب الابتكاري في التصميم، وللتحقق من هذا الفرض تم حساب تحليل التباين ANOVA One-way لدراسة متوسطات تقييم المحكمين للتصميمات تحت البحث من حيث تحقيق الجانب الابتكاري في التصميم، كما هو موضح بالجدول التالي.

جدول (٧) تحليل التباين لمتوسطات تقييم المحكمين للتصميمات تحت البحث من حيث تحقيق الجانب الابتكاري في التصميم

المجموع	درجات متوسط المربعات الحرة	F	Sig
بين المجموعات	25	40.787	0.000
داخل المجموعات	104	0.315	129.4
المجموع	129	1052.4	

يتضح من الجدول (٧) أن قيمة (F) المحسوبة كانت (129.324) وهي قيمة دالة إحصائية عند مستوى (0.01) مما يدل على وجود



بتقدير متميز وذلك بمعامل جودة (98.35%)، يليه التصميم الثامن عشر حيث حصل على المركز الثامن بتقدير متميز وذلك بمعامل جودة (97.48%)، ثم التصميم الثالث عشر حيث حصل على المركز التاسع بتقدير متميز وذلك بمعامل جودة (97.13%)، وأخيرا التصميم الثالث والعشرون حيث حصل على المركز العاشر بتقدير متميز وذلك بمعامل جودة (97.02%).

التصميم الخامس حيث حصل على المركز الرابع بتقدير متميز وذلك بمعامل جودة (99.31%)، ثم التصميم الرابع عشر حيث حصل على المركز الخامس بتقدير متميز وذلك بمعامل جودة (99.2%)، يليه التصميم الحادي عشر حيث حصل على المركز السادس بتقدير متميز وذلك بمعامل جودة (99.17%)، ثم التصميم الأول حيث حصل على المركز السابع

#### جدول (٩) تقييم الجودة الكلي للتصميمات الأعلى تقديرا تحت البحث

التصميمات	المحور الأول %	المحور الثاني %	المحور الثالث %	المحور الرابع %	معامل الجودة الكلي %	الترتيب	التقدير
تصميم (1)	97.33	98.22	99.11	98.74	98.35	7	متميز
تصميم (5)	99.11	99.56	99.11	99.48	99.31	4	متميز
تصميم (11)	100	100	97.78	98.89	99.17	6	متميز
تصميم (13)	96.89	97.33	97.33	96.96	97.13	9	متميز
تصميم (14)	99.56	99.56	98.67	99.04	99.2	5	متميز
تصميم (18)	97.78	97.33	97.78	97.04	97.48	8	متميز
تصميم (20)	99.56	99.56	99.56	99.93	99.65	1	متميز
تصميم (21)	100	99.11	99.11	99.85	99.52	3	متميز
تصميم (23)	97.33	97.33	96.89	96.52	97.02	10	متميز
تصميم (25)	99.56	100	99.11	99.48	99.54	2	متميز

دالة إحصائية عند مستوى (0.01) وذلك يحقق الفرض الرابع.

5- أن المحور الثاني (ملاءمة الخرائط الجغرافية لعناصر التصميم وأسس بنائها) هو الأفضل بالنسبة لباقي المحاور الأخرى وذلك بمعامل جودة (92.79%)، يليه المحور الأول (مدى نجاح استخدام خطوط وألوان الخرائط الجغرافية والتضاريس في إبراز التصميم) وذلك بمعامل جودة (92.71%)، ثم المحور الرابع (تحقيق الجانب الابتكاري في التصميم) وذلك بمعامل جودة (92.69%)، وأخيرا المحور الثالث (تحقيق الفرض الوظيفي للتصميم) وذلك بمعامل جودة (92.63%).

6- حصل التصميم العشرون على المركز الأول بتقدير متميز وذلك بمعامل جودة (99.65%)، يليه التصميم الخامس والعشرون حيث حصل على المركز الثاني بتقدير متميز وذلك بمعامل جودة (99.54%)، ثم التصميم الواحد والعشرون حيث حصل على المركز الثالث بتقدير متميز وذلك بمعامل جودة (99.52%)، يليه التصميم الخامس حيث حصل على المركز الرابع بتقدير متميز وذلك بمعامل جودة (99.31%)، ثم التصميم الرابع عشر حيث حصل على المركز الخامس بتقدير متميز وذلك بمعامل جودة (99.2%)، يليه التصميم الحادي عشر حيث حصل على المركز السادس بتقدير متميز وذلك بمعامل جودة (99.17%)، ثم التصميم الأول حيث حصل

#### مستخلص النتائج:

من خلال الدراسة النظرية والتطبيقية لهذا البحث انبثقت العديد من النتائج التي تلخص فيما يلي:

- 1- يوجد فروق عالية المعنوية بين متوسطات تقييم المحكمين للتصميمات من حيث مدى نجاح استخدام خطوط وألوان الخرائط الجغرافية والتضاريس في إبراز التصميم، حيث كانت قيمة (ف) المحسوبة (132.769) وهي قيمة دالة إحصائية عند مستوى (0.01) وذلك يحقق الفرض الأول.
- 2- يوجد فروق عالية المعنوية بين متوسطات تقييم المحكمين للتصميمات من حيث "ملاءمة الخرائط الجغرافية لعناصر التصميم وأسس بنائها"، حيث كانت قيمة (ف) المحسوبة (130.671) وهي قيمة دالة إحصائية عند مستوى (0.01) وذلك يحقق الفرض الثاني.
- 3- يوجد فروق عالية المعنوية بين متوسطات تقييم المحكمين للتصميمات من حيث "تحقيق الفرض الوظيفي للتصميم"، حيث كانت قيمة (ف) المحسوبة (129.983) وهي قيمة دالة إحصائية عند مستوى (0.01) وذلك يحقق الفرض الثالث.
- 4- يوجد فروق عالية المعنوية بين متوسطات تقييم المحكمين للتصميمات من حيث "تحقيق الجانب الابتكاري في التصميم"، حيث كانت قيمة (ف) المحسوبة (129.324) وهي قيمة

- 4- شيريهان جابر عبد الغفار " ابتكار تصميمات لأقمشة وملابس السيدات مستلهمة من التراث الكويتي " مجلة علوم وفنون – المجلد (١٨) العدد (٣) ٢٠٠٦م.
- 5- حسام الدين جاد الدرب "مبادئ علم الخرائط " صفحة (٧٤-٧٦) ٢٠١٢م.
- 6- حياة مجدي محمد إبراهيم خليل: الأصداف كمصدر لتصميم ملابس السهرة باستخدام التشكيل على المانيكان رسالة ماجستير كلية الاقتصاد المنزلي جامعة المنوفية ٢٠١٧م.
- 7- خلود بدرغيس - معتصم عزمي الكرابلية "مبادئ التصميم الفني" مكتبة المجتمع العربي- ط ١ - ٢٠٠٨م
- 8- أحمد علي محمود سالم، عادل جمال الدين الهنداوي، إيهاب محمد أبو شحاتة "تطويع الزخارف الشعبية النبوية لإنتاج ملابس سيدات منزلية حديثة" مجلة بحوث التربية النوعية يناير العدد ٢٨- جامعة المنصور ٢٠١٣م
- 9- سوزان علي عبد الحميد مبروك "القيم الجمالية للتطريز وكيفية تحقيقها" دار النشر العلمي والمطابع- جامعة الملك سعود ٢٠١١م
- 10- يوسف توني "معجم المصطلحات الجغرافية" دار الفكر العربي القاهرة 1994م
- 11- أحمد نجم الدين فليجه " الجغرافي العملية والخرائط "مركز الإسكندرية للكتاب الإسكندرية 1996)
- 12- محمد صبحي عبد الحكيم ماهر عبد الحميد الليثي "علم الخرائط" مكتبة الأنجلو المصرية ملتزمة بالطبع والنشر مائة ١٦٥ ش - محمد بيك فريد - ١٩٩٦م.
- 13- أحمد البدوي محمد الشريعي "الخرائط الجغرافية وقراءة وتفسير" دار الفكر العربي -القاهرة ١٩٩٧م.
- 14- إيمان جمال محمد غزي " تطويع رموز المحافظات السياحية في الصناعات التي تساهم في تنمية الاقتصاد القومي" دكتوراه - كلية الاقتصاد المنزلي - جامعه المنوفية- ٢٠٠٤م.
- 15- نها السيد محمد عسكر "تأثير الطبوغرافية على تشكيل المدينة" ماجستير - جامعة القاهرة - كلية الهندسة - قسم الهندسة المعمارية ٢٠١٥م
- 16- محمد حسب محمد ميمز "التوظيف الجمالي من الخرائط الجغرافية كوحدة جمالية على الأزياء" ماجستير - كلية الاقتصاد المنزلي - جامعة المنوفية ٢٠٠٧م.
- 17- رافة عبد القادر عبد الواحد محمد "إمكانية الاستفادة من توليف الأقمشة في إسراء القيم الجمالية والتوظيف للمكملات المنفصلة لملابس السهرة للسيدات" ماجستير - كلية الاقتصاد المنزلي - جامعة المنوفية ٢٠١٧م.

على المركز السابع بتقدير متميز وذلك بمعامل جودة (98.35%) ، يليه التصميم الثامن عشر حيث حصل على المركز الثامن بتقدير متميز وذلك بمعامل جودة (97.48%) ، ثم التصميم الثالث عشر حيث حصل على المركز التاسع بتقدير متميز وذلك بمعامل جودة (97.13%) ، وأخيرا التصميم الثالث والعشرون حيث حصل على المركز العاشر بتقدير متميز وذلك بمعامل جودة (97.02%) وذلك يحقق الغرض من البحث وهو تصميم ملابس سهرة للسيدات مقتبسة من الخرائط الجغرافية .

## توصيات البحث:

1. ضرورة الاهتمام بدراسة الفنون والطبيعة الحديثة في مجال تصميم الأزياء.
2. ضرورة الاهتمام بدراسة التضاريس والخرائط الجغرافية لما لديها من ثراء فني ويعتبر مصدر خاص بالإلهام لكل مصمم ولذا يجب على أساتذة التصميم في الكليات المتخصصة توجيه طلابهم بفائدة الطبيعة والخرائط الجغرافية وكيفية استخدامها في أكثر من مجال.
3. إثراء العملية الابتكارية لدى الدارسين في مجال تصميم الأزياء عن طريق دراسة الفنون التشكيلية بوجه عام وفنون الطبيعة والخرائط الجغرافية بوجه خاص
4. أهمية الربط بين مجال تصميم الأزياء والمجالات العلمية الأخرى مثل الجغرافيا وعلوم الطبيعة والاستفادة منها في تطوير وتحديث الرؤية الابتكارية للأزياء في العصر الحديث.

## المراجع

- 1- نهلة عبد الغني علي العجمي " التعليم المدمج وتنمية مهارات تصميم الأزياء " مجلة بحوث التربية النوعية قسم الاقتصاد المنزلي تربية نوعية جامعة دمياط - مجلد (١) ٢٠١٥م.
- 2- صباح إسماعيل عيد صالح" تصميم أزياء موحدة لطلبة المدارس الابتدائية" قسم التربية الأسرية والمهنية الفنية وقائع المؤتمر العلمي الثانوي الرابع مجلة كلية التربية الأساسية بالجامعة المنتصرة ٢٠٢١م.
- 3- الشيماء أحمد عبد السلام المراسي: إمكانية استخدام تصميمات مبتكرة مستوحاة من الكائنات البحرية لإثراء القيم الوظيفية والجمالية للملابس الأطفال رسالة ماجستير كلية التربية النوعية تخصص ملابس ونسيج اقتصاد منزلي جامعة طنطا ٢٠١٧م.

- 27- ليلى عبد الغفار فدا: "أساليب زخرفة الملابس التقليدية للنساء في الحجاز" دكتوراه كلية التربية والاقتصاد المنزلي والتربية الفنية قسم الملابس والنسيج- جامعة القاهرة ٢٠٠٣م.
- 28- "تطور خريطة العالم عبر عصور التاريخ" عبر موقع واي باك مشين ٢٠١٧م
- 29- محمد صبحي ماهر عبد الحميد "علم الخرائط" مكتبة الأنجلو المصرية القاهرة ب.ت ٢٠١٩م
- 30- سارة حسن عبد الخالق عمر: "رؤية تشكيلية بالدمج بين بعض الأقمشة ملابس السهرة لاستحداث تصاميم ملابس نسائية مستوحاة من مدرسة الفن الجديد" (الأرت نوفو) رسالة ماجستير - قسم الملابس والنسيج - كلية الاقتصاد المنزلي - جامعه المنوفية ٢٠١٨م.
- 31- سمية سعيد عبد الرحمن سليم: "الاستفادة من الإمكانيات الجمالية والتشكيلية للشرائط في تصميم ملابس النساء على المانيكان" دكتوراه المنوفية قسم الملابس والنسيج كلية الاقتصاد المنزلي ٢٠٢٢م.
- 32- نشأت نصر الرفاعي - علا يوسف عبداللاه - اسمهان إسماعيل النجار - اسلام عصام صالح حمدي البرعي "الإمكانيات التشكيلية لفن الديكوباج والتطريز المجسم لاثراء ملابس السهرة بأسلوب التشكيل علي المانيكان" مجلة الاقتصاد المنزلي - مجلد ٣٠- العدد ٤ ٢٠٢٠م.
- 33- علي أحمد عابدين" دراسات في سيكولوجية الملابس" دار المسيرة للنشر والتوزيع - عمان ٢٠١٠م.
- 34- Conic amaden crow ford: "the art of fashion draping" capital cities media, inc second, U.S.A 1996.
- 35- Parkwr, W and seton D: "essentials of pattern drafting and modeling evans brother limited" London, 1990.
- 36- <http://www.almualem.net/index.html.3|5|2023>
- 18- نرمين عدنان عزام "الأزياء الهندية والاستفادة منها في تصميم أزياء السهرة للمرأة المصرية" - ماجستير - كلية الفنون التطبيقية - جامعه حلوان ٢٠٠٥م.
- 19- محمد حمدي عبد الرؤوف محمد يوسف منصور "دراسة تحليلية لمختارات من فنون العمارة الهندية القديمة والحديثة بهدف ابتكار تصاميم ملابس تلائم فساتين السهرة المعاصرة" دكتوراه - كلية الاقتصاد المنزلي - جامعة المنوفية ٢٠١٥م.
- 20- ولاء علي دياب - سوزان السيد حجازي - أزهار محمد حجازي "تقنيات تصميم وتنفيذ الملابس النسائية باستخدام الرطبات بدون حياكة" مجلة الفنون والعلوم التطبيقية - مجلد (٤) - العدد (٢) ٢٠١٧م.
- 21- محمد علي عبده - منال محمد طه - هبة عاصم الدسوقي - ريهام رمضان عبد الفتاح محمد "دراسة للقيم اللونية في تصميم الأزياء" مجلة التصميم الدولية - مجلد (٧) العدد (١) ٢٠١٧م.
- 22- سناء صلاح زهران حسين: الاستفادة من جماليات رموز وأعلام الدول كمصدر لتصميم وتنفيذ ملابس الأطفال لتنشيط السياحة رسالة ماجستير كلية الاقتصاد المنزلي جامعة المنوفية ٢٠٢١م.
- 23- علا يوسف عبداللاه-إيهاب احمد النعسان -مني حمدي الفرماوي-دينا محمود غلاب"فن المانداالكروية إبداعية في تصميم الملابس النسائية باستخدام المؤثرات غير المرئية"مجلة الاقتصاد المنزلي - جامعة المنوفية -مجلد(٣٣) العدد (١)
- 24- عبير عبد الله حسين محسن "استلهام تصاميم من التراث العسيري وإمكانية الاستفادة منها في إثراء القيم الوظيفية والجمالية لملابس المرأة"مجلة التصميم الدولية- جامعة بيشة - مجلد (١١) العدد(٢) ٢٠٢١م.
- 25- إيهاب فاضل أبو موسى، شيماء مصطفى عبد العزيز مصطفى، داليا جابر مصطفى مكى " رؤية تشكيلية لفن وتصميم الملابس مستوحاة من الفن الشعبي المصري للحفاظ على الهوية المصرية " مجلة الاقتصاد المنزلي - مجلد ٣٠- العدد(٤) ٢٠٢٠م
- 26- إيهاب فاضل أبو موسى "إعداد برنامج تطبيقي مقترح لتصميم الأزياء الرجالي باستخدام الحاسب الآلي" دكتوراه كلية الاقتصاد المنزلي - جامعة حلوان ٢٠٠١م.

م	عناصر التقييم	التصميم ( )	التصميم ( )	التصميم ( )
	المحور الأول: مدى نجاح استخدام خطوط وألوان الخرائط الجغرافية والتضاريس في إبراز التصميم من حيث:			
1	ملاءمة الشكل الخارجي وخطوط الموديل مع عناصر وخطوط الخريطة.			
2	نجاح استخدام الخرائط الجغرافية في إبراز التصميم.			
3	نجاح توظيف عناصر الخريطة وتفاصيلها في المساحات الموزع عليها في التصميم.			
4	ملاءمة تفاصيل الخريطة في إنجاز التصميم.			
5	الشكل العام للتصميم			
	المحور الثاني: ملاءمة الخرائط الجغرافية لعناصر التصميم وأسس بناءها من حيث:			
1	ملاءمة الخطوط البنائية للتصميم.			
2	الوحدة والترابط في التصميم.			
3	تحقيق الاتزان لعناصر التصميم.			
4	النسبة والتناسب للمساحات داخل التصميم.			
5	التوافق اللوني لمساحات التصميم.			
	المحور الثالث: تحقيق الغرض الوظيفي للتصميم من حيث:			
1	مجاراة التغيرات المعاصرة لاستخدام التكنولوجيا في صناعة الموضة وتوافق المساحات والألوان.			
2	إظهار جماليات توظيف التقنيات الحديثة للخرائط على التصميم والايقاع الحركي.			
3	ملاءمة الخطوط البنائية للتصميم للغرض الوظيفي.			
4	ملاءمة التصميم للمرحلة العمرية.			
5	مسايرة أجواء الموضة المعاصرة ومتطلبات السوق الحديثة.			
	المحور الرابع: تحقيق الجانب الابتكاري في التصميم من حيث:			
1	احتواء التصميم على أفكار جديدة.			
2	تحقيق الحدائة في التصميم.			
3	تحقيق الأصالة والطلاقة في التصميم.			
4	احتواء التصميم على قيم فنية وجمالية.			
5	تناسب خطوط وألوان التصميم مع الموضة.			



# JHE

## JOURNAL OF HOME ECONOMICS, MENOUFIA UNIVERSITY

Website: <https://mkas.journals.ekb.eg>

Print ISSN  
2735-5934

Online ISSN  
2735-590X

CLOTHING AND TEXTILE

## A Technical Vision for the Design of Ladies' Evening Clothes Derived from Geographical Maps

Saly Elashmawy, Enas Mousa, Seham El-Farargy

Department of Clothing and Textile, Faculty of Home Economics, Menoufia University, Shibin El-kom, Egypt

**Article Type**

Original Article

**Corresponding author:**

Seham El-Farargy

[enas.mousa@hec.menoufia.edu.eg](mailto:enas.mousa@hec.menoufia.edu.eg)

[fia.edu.eg](http://fia.edu.eg)

Mobile +2 01063858009

DOI:10.21608/mkas.2023

3.205515.1226

**Cite as:**

Elashmawy et al., 2024,

A Technical Vision for

the Design of Ladies'

Evening Clothes

Derived from

Geographical Maps.

JHE, 34 (2), 255-275

**Received:** 3 May 2023

**Accepted:** 19 Jun 2023

**Published:** 1 Apr 2024

**ABSTRACT:**

The current research aims to study the aesthetics of geographical maps, which are considered one of the rich arts that contain sources of inspiration and quotation for fashion designers. Geographical maps and landforms are among the most essential sources that contain aesthetic and artistic values of an exceptional nature through which artistic thought can be enriched and benefited from them in creating contemporary designs for evening wear for women using invisible effects in order to increase the competitiveness of the Egyptian product and increase national income. The research followed the descriptive and applied approach to achieve the objectives of the study by combining modernity and originality in selecting a set of geographical maps and employing them in designs suitable for women's clothing using invisible influences that are compatible with fashion. There are (26) proposed designs for evening wear for women who were prepared to comply with fashion. The study sample was a group of women ranging in age from twenty-five to thirty-five years. The designs proposed by specialists were evaluated through a questionnaire to measure the opinions of the arbitrators from the faculty members of the specialized colleges, and their number is (16) arbitrators. The results of the research came to fulfill its hypotheses as follows: There are statistically significant differences between the average opinions of the arbitrators on the proposed designs in terms of realizing the bases, elements of the design, the innovative element, achieving the functional aspect of the design, and the impact of invisible influences on design.:

**Keywords:** Geographical maps, Design, Evening wear, Quotation.