



**إعادة تدوير بعض أغطية رأس المرأة لتنفيذ تصميّات أزياء الأطفال لتعظيم
دور التنمية المستدامة**

أ.م.د/عزة عبد العليم سرحان، د/عبير راغب الإترابي

ملخص البحث

أصبحت إعادة تدوير الأشياء حاجة ملحة في عصرنا الحالي لعدة أسباب، منها الحاجة الاقتصادية الملحة في هذا العصر وكذلك إيجاد فرص عمل للعديد من الفئات منها الشباب والمرأة العائل، كما أن إعادة التدوير تعتبر اتجاه قومي لتعظيم اتجاه التنمية المستدامة لتحقيق العدالة الاجتماعية في استخدام الموارد للأجيال القادمة.

أهداف الدراسة:

- ١- دراسة امكانية الاستفادة من أغطية رأس النساء القديمة.
- ٢- وضع تصميّات تصلح لملابس الأطفال و تتناسب مع أغطية رأس النساء القديمة.
- ٣- تنفيذ بعض التصميّات الموضوعة لملابس الأطفال باستخدام أغطية رأس السيدات القديمة.
- ٤- تحديد مدي مناسبة المنتجات المنفذة من وجهة نظر المختصين.
- ٥- تحديد مدي قبول المنتجات المنفذة لدي كل من الامهات والأطفال.

نتائج الدراسة:

١. لا توجد حلول ذات فاعلية في إعادة تدوير أغطية الرأس لدي عينة البحث.
٢. توجد فروق ذات دلالة احصائية بين التصميّات المقترحة من حيث الجانب الجمالي.
٣. توجد فروق ذات دلالة احصائية بين التصميّات المقترحة من حيث الجانب الوظيفي.
٤. توجد فروق ذات دلالة احصائية بين المنتجات المنفذة من حيث الجانب التقني.
٥. توجد درجة تقبل للمنتجات المنفذه لدي عينة الامهات وعينة الأطفال.

توصيات الدراسة:

- ١- عمل آلية لتجميع كميات كبيرة لأغطية الرأس الحريري القديمة من أصحابها.
- ٢- الاهتمام بإعادة تدوير القطع الملبسية بطرق مبتكرة وغير تقليدية.
- ٣- تشجيع فكرة تصميم قطع ملبسية متوافقة مع تصميم أقمشة الملابس المعاد تدويرها.
- ٤- تبني اتجاه التنمية المستدامة وتطبيقه على الدراسات الخاصة بمجال الملابس والنسيج.

المقدمة:

بداية القرن الحادي والعشرين أصبح تحقيق التنمية المستدامة مؤشراً رئيسياً لاستمرار البشرية كما أصبحت أبعاد التنمية المختلفة تمثل أولوية من أهم الأولويات على جدول أعمال معظم دول العالم التي تعمل من أجل إصلاح وتحديث مجتمعاتها. وتسهم إعادة التدوير في استرجاع المواد النافعة من المخلفات بحيث يتم فصل هذه المواد ومعالجتها إذا تطلب الأمر ثم إعادة تصنيعها، ومن أكثر الأشياء التي يعاد تدويرها البلاستيك والورق والقماش والألومنيوم والحديد بالإضافة إلى المواد العضوية التي يمكن إعادة تدويرها، وبذلك تحقق إعادة التدوير العديد من الفوائد الاقتصادية والبيئية وذلك باسترجاع كميات من المخلفات كان يتم التخلص منها واستغلالها اقتصادياً، كما يمكن تحويل سلعة معدومة القيمة إلى أخرى ذات فائدة تمثل بذلك قيمة مضافة حقيقية للنتائج القومي وإيجاد نوعاً من الفرص الاستثمارية قليلة التكلفة وعالية الربح لتحقيق التنمية المستدامة، فإعادة تدوير الملابس القديمة قد يتم على مستوى مشاريع صغيرة شخصية، أو بواسطة ورش بسيطة للحياكة، أو قد يتم على مستوى أوسع حيث تدعو الحاجة إلى تحويل أو تطوير بعض الملابس وذلك بتغيير الموديل حسب المستطاع، أو بإضافة لمسات فنية مثل الإشارات أو الأحزمة أو الياقات أو الأساور أو التطريز وهذا العمل يتعدى النواحي الاقتصادية إلى جوانب مهمة في الابتكار والتجديد، وقد طال ملابس الأطفال جانب كبير من مجال إعادة تدوير الملابس، فيمكن تغيير ملابس الكبار المستعملة وغير المستهلكة إلى ملابس للأطفال أو تجميلها باستخدام إضافات مختلفة مما سبق، فحاجة الطفل الملحة إلى المزيد من الملابس بسبب طبيعة نموه الجسدي المستمر، وحاجته النفسية والعقلية المستمرة للجديد من القطع الملابسية قد جعل المهتمين يفكرون بما هو جديد لتحقيق ذلك، وأغطية رأس النساء كجزء من ملابس الكبار قد فرضت نفسها في مجال إعادة التدوير نظراً للكميات الكبيرة المتركمة منها لدي السيدات والبنات اللاتي يستخدمنها بشكل يومي، نظراً لتغير الموضات في الألوان والخامات والأشكال وحرص النساء على مسايرة الموضة وتراكم الكثير منها لديهن ومع صعوبة التعامل مع المتراكم منها فلا يوجد آلية واضحة ومحددة للإسفاة من أغطية الرأس أو إعادة تدويرها إلا الطرق البسيطة لتحويلها بعدة أشكال أثناء الارتداء. وانطلاقاً من الدعوات العالمية بالتوجه نحو التنمية المستدامة للمحافظة على الموارد الطبيعية والحيوية والبيئية للجيل القادمة، فقد أقدمت الباحثتان على إجراء هذه الدراسة وقد قامت بعمل دراسة مسحية للدراسات السابقة التي تناولت كل من إعادة التدوير وتصميم وتنفيذ ملابس الأطفال، فوجدت أنه لم يتم توظيف إعادة تدوير أغطية الرأس الحريمي في تصميم وتنفيذ ملابس للأطفال، بينما قد تم استخدامه في منتجات مختلفة وفيما يلي عرض لهذه الدراسات:

دراسة أمل الفيومي وعلا عبد الله (٢٠٠٨) بعنوان الاستفادة من بقايا الأقمشة و الاشارات الغير مسايه للموضة في اثناء جماليات الطرح باستخدام تقنيات مختلفة لخدمة المشروعات الصغيرة. و هدفت الدراسة إلى تدريب مجموعة من الخريجات علي تقنيات متنوعة لعمل

الطرح بشكل مبسط وجديد ومسائر للموضة من خلال الاستفادة من بقايا الأقمشة و الايشاربات الغير مسابره للموضة لتكون بداية لهن في عمل مشروع صغير.

دراسة لمياء ابراهيم (٢٠١٠) برنامج تدريبي لتأهيل الخريجات لصناعة بعض مكملات الملابس من بقايا الأقمشة. وهدفت الدراسة الي اكساب المعارف و المهارات الخاصة بمكملات الأزياء(الحقائب) من عوادم الملابس الجاهزة وبقايا الأقمشة وذلك عن طريق برنامج تدريبي تأهيلي للخريجات.

دراسة ثناء سرحان (٢٠١١) تدوير بقايا الأقمشة لاستخدامها في مكملات المفروشات . هدفت الدراسة الي كيفية استغلال بقايا الأقمشة و القطع المستهلكة في عمل منتجات جديدة من خلال اتباع الأساليب العلمية. وتوصلت الدراسة الي إمكانية الاستفادة من بقايا الأقمشة و القطع المستهلكة باعادة التدوير بالاضافة، ووجود علاقة بين الخصائص الشخصية مثل المستوي التعليمي يرتبط طردياً بينما الدخل يرتبط عكسيا بتقافة اعادة التدوير.

دراسة زينب عبد العزيز(٢٠١١) مشروع مقترح للاستفادة من عوادم أقمشة مصانع الملابس الجاهزة . و هدفت الدراسة الي زيادة الاستفادة من عوادم الأقمشة الي اقصي حد وذلك من خلال تطوير استخدامها لتصنيع منتجات ملبسية تسامر الموضة و تتماشى مع متطلبات السوق.

دراسة العقلي، أحمد محمد (٢٠١٣) بعنوان الامكانيات التشكيلية لبقايا الأقمشة و الافاده منها في ابتكار تصميمات باسلوب التصميم علي المانيكان . وهدفت الدراسة الي الاستفادة من بقايا الأقمشة ذات الخواص الملائمة في التشكيل لانتاج قطعة ملبسية بتصميمات مبتكرة للفنيات.

دراسة تهاني بنت ناصر العجاي(٢٠١٧) اعادة تدوير بقايا الأقمشة و توظيفها في تصميم و تجميل الأزياء . و هدفت الدراسة الي اعادة تدوير بقايا الأقمشة و توظيفها في تصميم الأزياء و تجميلها من خلال برنامج تدريبي للطالبات. و أثبتت النتائج علي وجود فروق دالة احصائيا لصالح البرنامج التدريبي لاعادة التدوير ورفع مستوي القدرات الابداعية للطالبات.

دراسة عماد الدين سيد جوهر(٢٠١٧) بعنوان اعادة تدوير بقايا الأقمشة كمدخل لزخرفة ملابس أطفال ما قبل المدرسة. و هدفت الدراسة الي تحديد مدي مناسبة الزخارف الفنية المستخدمة للاطفال من وجه نظر المتخصصين . و توصلت النتائج الي وجود فروق فرديه بين ملابس الاطفال المزخرفة من بقايا الأقمشة للاستفادة من اعادة التدوير في كل من جانب الشكل و التقني بالاضافة الي تحقيق الجانب التعليمي، ومما سبق أمكن بلورة مشكلة البحث فيما يلي:-

مشكلة الدراسة:

يوجد لدي النساء كميات كبيرة جدا من أغطية الرأس (الطرح و الايشاربات) منها ما ذهبت موضعها ومنها ما أصابه العطب في جزء ما و بطرح الموضوع للاستفتاء لديهن وجد أنهم اما يحتفظن بها لمجرد الاقتناء أو احتمالية استعمالها في المستقبل ومنهن من يتخلص منها بالتبرع أو في النفايات، و نظرا لعظم دور اعادة التدوير فقد لزم علي الباحثين تعظيم الاستفادة من اعادة التدوير و ذلك في ضوء مفاهيم التنمية المستدامة، وقد أمكن صياغة مشكلة البحث في

التساؤلات البحثية التالية:-

- ١- ماهي امكانية الاستفادة من أغطية رأس النساء القديمة (الطرح و الايشاربات)؟
- ٢- ماهي امكانية وضع تصميمات لملابس الأطفال تتناسب مع أغطية رأس النساء القديمة (الطرح و الايشاربات)؟
- ٣- ماهي امكانية تنفيذ التصميمات الموضوعة باستخدام أغطية رأس السيدات القديمة (الطرح و الايشاربات)؟
- ٤- مامدي تقبل كل من الأطفال والأمهات لهذه النوعية من الملابس المنفذه؟

أهداف الدراسة:-

- ١- دراسة امكانية الاستفادة من أغطية رأس النساء القديمة.
- ٢- وضع تصميمات تصلح لملابس الأطفال و تتناسب مع أغطية رأس النساء القديمة.
- ٣- تنفيذ بعض التصميمات الموضوعة لملابس الأطفال باستخدام أغطية رأس السيدات القديمة.
- ٤- تحديد مدي مناسبة المنتجات المنفذة من وجهة نظر المختصين.
- ٥- تحديد مدي قبول المنتجات المنفذة لدي الامهات.
- ٦- تحديد مدي قبول المنتجات المنفذة لدي الأطفال.

أهمية الدراسة:-

- ١- القاء الضوء علي أهمية اعادة التدوير في ضوء مفاهيم التنمية المستدامة.
- ٢- المساهمة في تقديم بعض تصميمات ملابس الأطفال المقترحة والمستوحاة من أغطية رأس السيدات المعاد تدويرها.
- ٣- تقديم مجموعة من ملابس الأطفال المنفذة باستخدام أغطية رأس السيدات والوقوف على مدى صلاحيتها لذلك.
- ٤- المساهمة في اكساب النساء ثقافة الاستدامة و الحفاظ علي البيئة من خلال اعادة التدوير.

فروض الدراسة:-

- ١- لا توجد حلول ذات فاعلية في اعادة تدوير أغطية رأس النساء لدي عينة البحث.
- ٢- توجد فروق ذات دلالة احصائية بين التصميمات المقترحة من حيث الجانب الجمالي.
- ٣- توجد فروق ذات دلالة احصائية بين التصميمات المقترحة من حيث الجانب الوظيفي.
- ٤- توجد فروق ذات دلالة احصائية بين المنتجات المنفذة من حيث الجانب التقني.
- ٥- توجد درجة تقبل للمنتجات المنفذه لدي عينة الامهات.
- ٦- توجد درجة تقبل للمنتجات المنفذه لدي عينة الأطفال.

مصطلحات البحث:-

١- اعادة التدوير: Recycling

تتضمن عملية معالجة المخلفات حتي يمكن استخدامها كمواد خام في نفس العملية التي تتولد عنها أم في عمليات أخرى، او اعادة تصنيع و استرجاع المخلفات الي سلع جديدة لتقليل التأثير علي البيئة.

٢- التنمية المستدامة: Sustainable Development

هي التنمية التي تلبى آماني وحاجات الحاضر دون تعريض قدرة أجيال المستقبل علي تلبية حاجاتهم للخطر.

وتعرف أيضا بأنها " تكنولوجيا جديدة تسمح لنا بزيادة رفاهية و نوعية الحياة في كل الجوانب الاقتصادية و البيئية و الاجتماعية و مراعاة قدرة الأجيال القادمة للاستمتاع بنوعية الحياة".

٣- أغطية الرأس:

الغطاء هو الستر، وهو ما يغطي به، وقد كان في القرن الماضي غطاء رأس الفتاة المصرية أحمر اللون، أما السيدة فتغطي رأسها بغطاء لونه أسود .
أو هي كل ما يغطي رأس المرأة من الشعر و الوجه أو جزءاً منه، وتتواجد أحيانا مطرزه وأحيانا مزخرفة برسوم .

عينة البحث:-

١- عينة عشوائية قوامها (٤٠٠) من النساء و الفتيات في مدينة دمياط الجديدة من طالبات الجامعة و عضوات و النوادي الاجتماعية و الرياضية و المترددات علي قصر ثقافة دمياط الجديدة.

٢- عينة عشوائية قوامها (١٥٠) من الأمهات و الموظفات في عدد من المصالح الحكومية و عضوات النوادي الاجتماعية و الرياضية و المترددات علي قصر ثقافة دمياط الجديدة.

٣- عينة من الأطفال قوامها (٧٠) طفل ما بين سن ٥ : ١٠ سنوات من الأطفال المترددين علي النوادي الاجتماعية و الرياضية و قصر ثقافة دمياط الجديدة .

العينة المادية :-

١- تم انتخاب مجموعة من أغطية الرأس عبارة عن "طرح- ايشاربات (اسكارف)- بطانات طرح (عبارة عن أقمشة قطنية خفيفة يتم ارتدائها اسفل أغطية الرأس الشفافة أو المثقبة لاختفاء الشعر وامتصاص العرق)".

٢- تصميم (١٠) مجموعات من التصميمات التي تصلح لتنفيذ ملابس للاطفال باستخدام أغطية الرأس و من وحي أغطية الرأس المنتخبة .

خطوات الدراسة الاجرائية:-

منهج البحث:

تتبع هذه الدراسة المنهج الوصفي التحليلي والمنهج شبه التجريبي التطبيقي من خلال:
المنهج الوصفي التحليلي: فقد تم تناول هذا المنهج من خلال الدراسة الميدانية وقد تم تصميم مجموعة من استمارات التقييم تتضمن:-

• استمارة استطلاع رأي السيدات و الفتيات تجاه كيفية التصرف في الطرح المستعملة ملحق رقم (١) .

• استمارة استطلاع رأي السادة المتخصصين في مجال الملابس و النسيج في التصميمات المقترحة للتنفيذ باستخدام أغطية الرأس القديمة للنساء من الجانبين "الجمالي- الوظيفي" بعرضها مع صور التصميمات + عينات القماش. ملحق رقم (٢)

• استمارة استطلاع رأي السادة المتخصصين في مجال الملابس و النسيج في المنتجات المنفذة ملحق رقم (٣)

• استمارة استطلاع رأي الأمهات في المنتجات المنفذة ملحق رقم (٤)

• استمارة استطلاع رأي الأطفال في المنتجات المنفذة ملحق رقم (٥)

٢-المنهج " التجريبي التطبيقي ":- من خلال:

أولاً: إعداد التصميمات المقترحة:

تم عمل عدد (١٠) مجموعات من التصميمات المقترحة لانتخاب ١٠ تصميمات منها للتنفيذ.

ثانياً: تنفيذ التصميمات المختارة من قبل السادة المختصين:

تم تنفيذ عدد (١٠) موديلات منتخبة من قبل السادة المختصين.

إجراءات البحث:-



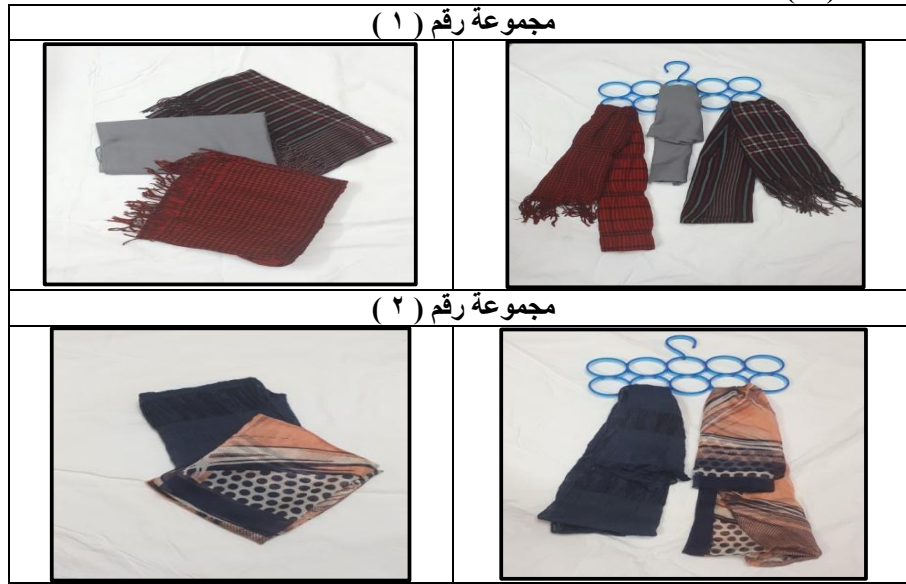
١-اختيار أغطية الرأس التي سوف يتم استخدامها في تنفيذ التصميمات المقترحة، لاستلهاام

الموديلات من ألوانها وتصميماتها.

٢-تم عمل مجموعات من أغطية الرأس متناسقة الألوان لتوظيف كل مجموعة منها في

مجموعة تصميمية مقترحة فكانت كالتالي:

صورة (١) أغطية الرأس



مجموعة رقم (٣)	
	
مجموعة رقم (٤)	
	
مجموعة رقم (٥)	
	
مجموعة رقم (٦)	
	

مجموعة رقم (٧)	
	
مجموعة رقم (٨)	
	
مجموعة رقم (٩)	
	
مجموعة رقم (١٠)	
	

٣- تم استخدام كل مجموعة من أغطية الرأس لوضع مجموعات تصميمية لعرضها على السادة المختصين وانتخاب التصميم الذي سيتم تنفيذه، وكانت المجموعات التصميمية كالتالي:



مجموعة (٢)

مجموعة (١)



مجموعة (٤)

مجموعة (٣)





مجموعة (١٠)

مجموعة (٩)

- وقد تم اتباع الاعتبارات الواجب مراعاتها عند تصميم وتنفيذ ملابس الاطفال وهي:
- تجنب التصميمات الطويلة التي تسبب تعثر الطفل. وتقليل طول الحزام مع تثبيت الزخارف والأزرار جيدا.
 - تشجيع الطفل علي الاعتماد علي ذاته من خلال تصميم قطع ملبسيه تمكنه من ذلك، مثل مرد الأزرار الأمامي.
 - ملائمة التصميمات مع حاجات الطفل وراحته باضافه حدود بطانه لحواف الأكمام و أرجل البنطلون لزيادة الطول و اضافة خصر مطاط و حمالات مطاطه لامكانية تعديل المقاس.(لاعطاء مرونة في المقاس).
 - اختيار الألوان المناسبة للطفل كالألوان الزاهية (أحمر-أصفر) مع الابتعاد عن الألوان الداكنه التي تشعر الطفل بالاكنتاب . استخدام التصميمات التي تبعث البهجه و السرور على نفسية الطفل.
 - استخدام الأقمشة القطنية تجعل التصميم يجمع بين المتانة و الراحة و جمال التصميم. دون الحاجة لاستخدام نسيج معالج كيميائيا . و يجب مراعاة الأنسجة المصبوغة بدرجة ثبات عالية ضد الحرارة و الشمس و الرطوبة.
- ٤-وبعرض المجموعات التصميمية على السادة المختصين لاختيار الأنسب منها لتنفيذها، قد تم اختيار التصميم (ب) من كل من المجموعات (١)، (٢)، (٤)، (٥)، (٧)، (٨)، بينما قد تم اختيار التصميم (أ) من كل من المجموعات (٣)، (٦)، (٩)، (١٠) .
- ٥-كما تم عمل التعديلات التي أشار إليها السادة المختصين على التصميمات قبل التنفيذ، وكذلك تم اتباع الملاحظات التي أشاروا إليها وتلخص في التالي:

- ضرورة استخدام بطانات من أقمشة قطنية لأقمشة الطرح الشفافة لتكون بمثابة عازل بينها وبين جلد الطفل.
 - ضرورة مراعاة قياسات باترون الطفل مع قياسات الطرح المستخدمة.
- ٦- تم تنفيذ التصميمات المنتخبة من قبل السادة المختصين وكانت كالتالي:
المنتج الأول:



المنتج الثاني:



المنتج الثالث:



المنتج الرابع:



المنتج الخامس:



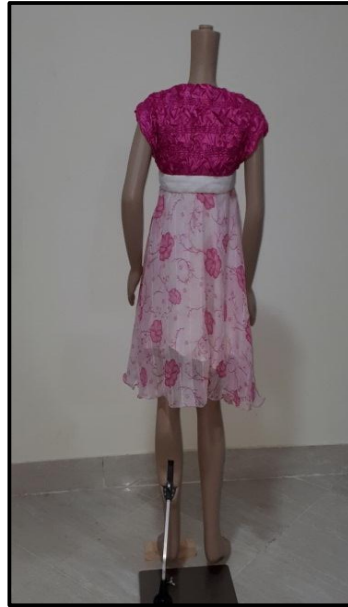
المنتج السادس:



المنتج السابع:



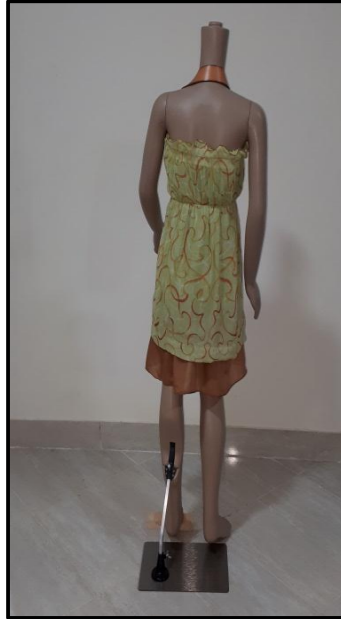
المنتج الثامن:



المنتج التاسع:



المنتج العاشر:



النتائج ومناقشتها:

١- التحقق من صدق وثبات أدوات البحث:

أولاً: استبانة التصميمات المقترحة

❖ نتائج صدق الاتساق الداخلي **Internal Validity** لاستبانة التصميمات المقترحة:

يقصد بصدق الاتساق الداخلي مدى اتساق كل عنصر تقييم مع المحور الذي ينتمي إليه، وقد تحققت الباحثة من صدق الاتساق الداخلي لعناصر التقييم بحساب معامل الارتباط بين درجات كل عنصر تقييم والدرجات الكلية للمحور الذي ينتمي إليه العنصر وجاءت النتائج كما هو موضح في الجدول (١):

جدول (١): معاملات الارتباط بين درجات كل عنصر تقييم والدرجات الكلية للمحور الذي ينتمي إليه العنصر في استبانة التصميمات المقترحة.

المحاور	عنصر التقييم	معامل الارتباط (ر)	مستوى الدلالة الاحصائية	الدلالة
الصدق الداخلي	١- مدى تحقق استخدام عناصر التصميم في التصميمات المنفذة	٠.٦٨	٠.٠٣١	دال
	٢- مدى تحقق استخدام أسس التصميم في التصميمات المنفذة	٠.٧٦	٠.٠١٢	دال
	٣- حداثة التصميمات المنفذة لملايس الأطفال	٠.٩٠	٠.٠١	دال
	٤- التميز والتفرد في توظيف أقمشة الطرح في تصميمات ملايس الأطفال	٠.٩٢	٠.٠١	دال
الصدق البنائي	١- ملائمة ألوان الطرح المستخدمة لتصميمات ملايس الأطفال	٠.٧٩	٠.٠١	دال
	٢- ملائمة خامات الطرح المستخدمة لتنفيذ تصميمات ملايس الأطفال	٠.٧٩	٠.٠١	دال
	٣- ملائمة التصميمات الموضوعه لعمر الأطفال	٠.٦٧	٠.٠٣٥	دال
	٤- إمكانية تنفيذ التصميمات الموضوعه	٠.٧٧	٠.٠١	دال
	٥- ملائمة توظيف استخدام الطرح في التصميمات	٠.٨٥	٠.٠١	دال

يبين الجدول (١) معاملات الارتباط بين درجات كل عنصر تقييم والدرجات الكلية للمحور الذي ينتمي إليه حيث تراوحت ما بين (٠.٦٧ - ٠.٩٢) وجميعها دالة إحصائياً عند مستوى معنوية (٠.٠٥) وبذلك تعتبر عناصر التقييم صادقة لما وضعت لقياسه.

❖ نتائج الصدق البنائي **Structure Validity** لاستبانة التصميمات المقترحة

يعتبر الصدق البنائي أحد مقاييس صدق الأداة الذي يقيس مدى تحقق الأهداف التي تريد الأداة الوصول إليها، ويبين مدى ارتباط الدرجات الكلية لكل محور والدرجات الكلية للاستبانة، وقد تحققت الباحثة من الصدق البنائي للاستبانة بحساب معامل الارتباط بين الدرجات الكلية لكل محور والدرجات الكلية للاستبانة وجاءت النتائج كما هو موضح في الجدول (٢):

جدول (٢): معاملات الارتباط بين الدرجات الكلية لكل محور والدرجات الكلية لاستبانة

التصميمات المقترحة.

المحاور	معامل الارتباط (ر)	مستوى الدلالة	الدلالة الاحصائية
الجانب الجمالي	٠.٩٠	٠.٠١	دال
الجانب الوظيفي	٠.٩٨	٠.٠١	دال

يبين الجدول (٢) معاملات الارتباط بين الدرجات الكلية لكل محور والدرجات الكلية للاستبانة حيث بلغت (٠.٩٠ ، ٠.٩٨) لمحورى الجانب الجمالى والجانب الوظيفى على الترتيب وجميعها دالة إحصائياً عند مستوى معنوية (٠.٠٥) وبذلك تعتبر المحاور صادقة لما وضعت لقياسه.

❖ نتائج ثبات Reliability لاستبانة التصميمات المقترحة:

يقصد بثبات الاستبانة أن تعطي هذه الاستبانة نفس النتيجة لو تم إعادة تطبيقها أكثر من مرة تحت نفس الظروف والشروط، أو بعبارة أخرى أن ثبات الاستبانة يعني الاستقرار في نتائجها وعدم تغييرها بشكل كبير فيما لو تم إعادة تطبيقها على أفراد العينة عدة مرات خلال فترات زمنية معينة.

وقد تحققت الباحثة من ثبات الاختبار من خلال طريقة معامل ألفا كرونباخ Cronbach's Alpha Coefficient، وكانت النتائج كما هي مبينة في الجدول رقم (٣).

جدول (٣): معاملات الثبات لاستبانة التصميمات المقترحة ومحاورها.

المحاور	عناصر التقييم	معامل ألف كرونباخ
الجانب الجمالى	٤	٠.٨٧
الجانب الوظيفى	٥	٠.٨٨
استبانة التصميمات المقترحة	٩	٠.٩٤

يبين الجدول رقم (٣) معاملات الثبات للاستبانة ومحاورها حيث بلغت (٠.٨٧ ، ٠.٨٨) لمحورى الجانب الجمالى والجانب الوظيفى على الترتيب وبلغت قيمة الثبات للاستبانة (٠.٩٤) وهى قيم ثبات مرتفعة، مما يطمئن الباحثة لنتائج تطبيق الاستبانة.

ثانياً: استبانة الموديلات المنفذة

❖ نتائج صدق الاتساق الداخلى Internal Validity لاستبانة الموديلات المنفذة:

وقد تحققت الباحثة من صدق الاتساق الداخلى لعناصر استبانة الموديلات المنفذة بحساب معامل الارتباط بين درجات كل عنصر تقييم والدرجات الكلية للاستبانة وجاءت النتائج كما هو موضح فى الجدول (٤):

جدول (٤): معاملات الارتباط بين درجات كل عنصر تقييم والدرجات الكلية لاستبانة الموديلات المنفذة.

عناصر التقييم	معامل الارتباط (ر)	مستوى الدلالة	الدلالة الاحصائية
• مدى مطابقة المنتج المنفذ للتصميم المقترح	٠.٦٤	٠.٠٤٧	دال
• ملاءمة خامة غطاء الرأس للتقنية المستخدمة	٠.٦٦	٠.٠٣٨	دال
• دقة تنفيذ التقنيات التالية:			
١- المرد - الأزرار - العروة	٠.٨١	٠.٠١	دال
٢- تركيب البطانة	٠.٨٣	٠.٠١	دال
٣- الكشكشة	٠.٩١	٠.٠١	دال
٤- الكشكشة باستخدام الأستيك	٠.٩٣	٠.٠١	دال
٥- تنظيف حردات الإبط والرقيبة	٠.٩١	٠.٠١	دال
٦- تشطيب خط الذيل	٠.٨٣	٠.٠١	دال
٧- تركيب الركامة	٠.٩٣	٠.٠١	دال
٨- تركيب الكورنيش	٠.٦٨	٠.٠٣١	دال
٩- الكسرات	٠.٧٠	٠.٠٢٥	دال
١٠- القصات	٠.٨٢	٠.٠١	دال
١١- الكروازيه	٠.٨٣	٠.٠١	دال
١٢- تركيب الحزام	٠.٩٣	٠.٠١	دال

يبين الجدول (٤) معاملات الارتباط بين درجات كل عنصر تقييم والدرجات الكلية للاستبانة حيث تراوحت ما بين (٠.٦٤ - ٠.٩٣) وجميعها دالة إحصائياً عند مستوى معنوية (٠.٠٥) وبذلك تعتبر عناصر التقييم صادقة لما وضعت لقياسه.

❖ نتائج ثبات Reliability لاستبانة الموديلات المنفذة:

وقد تحققت الباحثة من ثبات الاختبار من خلال طريقة معامل ألفا كرونباخ Cronbach's Alpha Coefficient، وكانت النتائج كما هي مبينة في الجدول رقم (٥).

جدول (٥): معامل الثبات لاستبانة الموديلات المنفذة.

أداة البحث	عناصر التقييم	معامل ألفا كرونباخ
استبانة الموديلات المنفذة	١٤	٠.٩٦

يبين الجدول رقم (٥) معامل الثبات للاستبانة حيث بلغ (٠.٩٦) وهي قيمة ثبات مرتفعة، مما يطمئن الباحثة لنتائج تطبيق الاستبانة.

٢- نتائج اختبار صحة فروض الدراسة:

أولاً: نتائج اختبار الفرض الأول للدراسة وهو " لا توجد حلول ذات فاعلية في إعادة تدوير أغذية رأس النساء لدي عينة البحث"، واختبار صحة هذا الفرض تم توزيع استمارة استبيان (ملحق رقم " ١ ") على عينة من السيدات والفتيات قوامها (٤٠٠) وقد جاءت استجابات العينة كالتالي:

جدول رقم (٦) رأي السيدات والفتيات في إعادة تدوير أغذية الرأس

عناصر المحاور العينية	التخلص منها كنفائيات %	إعادة تدويرها %	تخزينها لإعادة استخدامها %	التبرع بها %	استخدامها كبديل لقوط المطبخ %	استخدامها بطرق أخرى %	نعم أحياناً لا
	٢٢.٧٥	٣٩.٧٥	٤٦.٧٥	٥٠	٢٥.٧٥	٣٩.٧٥	أحياناً
	٦٤	٢٠.٢٥	١٢.٥	١٥.٢٥	٦٤.٧٥	١١.٧٥	لا

يتضح من الجدول السابق نسبة السيدات والفتيات اللاتي رفضن التخلص من أغذية الرأس كنفائيات هي النسبة الأعلى حيث بلغت (٦٤%) بينما تلتها نسبة من يتخلص منها أحياناً فكانت (٢٢.٧٥%)، بينما جاءت نسبة الفتيات والسيدات اللاتي كن يقمن بإعادة تدوير أغذية الرأس (٤٠.٧٥%) وتلتها نسبة من كن يقمن بإعادة التدوير أحياناً فجاءت (٣٩.٧٥%)، في حين كانت نسبة السيدات والفتيات اللاتي قمن بتخزين أغذية الرأس للإمكانية الاحتياج اليها لارتدائها مرة أخرى (٤٠.٧٥%) ويقمن بذلك أحياناً نسبة (٤٦.٧٥%)، ونسبة من كن ينبرعن بأغذية الرأس (٣٤.٧٥%) ومن يتبرعن بها أحياناً (٥٠%)، بينما جاءت نسبة من كن يستخدمنها كبديل لقوط المطبخ نسبة ضئيلة (٩.٥%) ومن استتكرن هذا الاستخدام كانت (٦٤.٧٥%) وحي نسبة عالية، في حين كانت نسبة السيدات والفتيات اللاتي كن يستخدمنها استخدامات أخرى هي (٤٨.٥%) وأحياناً (٣٩.٧٥%)، ومن النسب السابقة يتضح لنا صحة تحقق الفرض الأول حيث لا توجد حلول ذات فاعلية في إعادة تدوير أغذية الرأس حيث كانت هذه الحلول تتمثل في تجربة ارتداء أغذية الرأس كشال أو تحويلها وارتدائها كبدايل للبلوزات المفتوحة أو أغذية للأرناك أو المناضد.

ثانياً: نتائج الفرض الثاني للبحث وينص على أنه " توجد فروق ذات دلالة إحصائية بين التصميمات المقترحة من حيث الجانب الجمالي"، واختبار صحة هذا الفرض تم توزيع

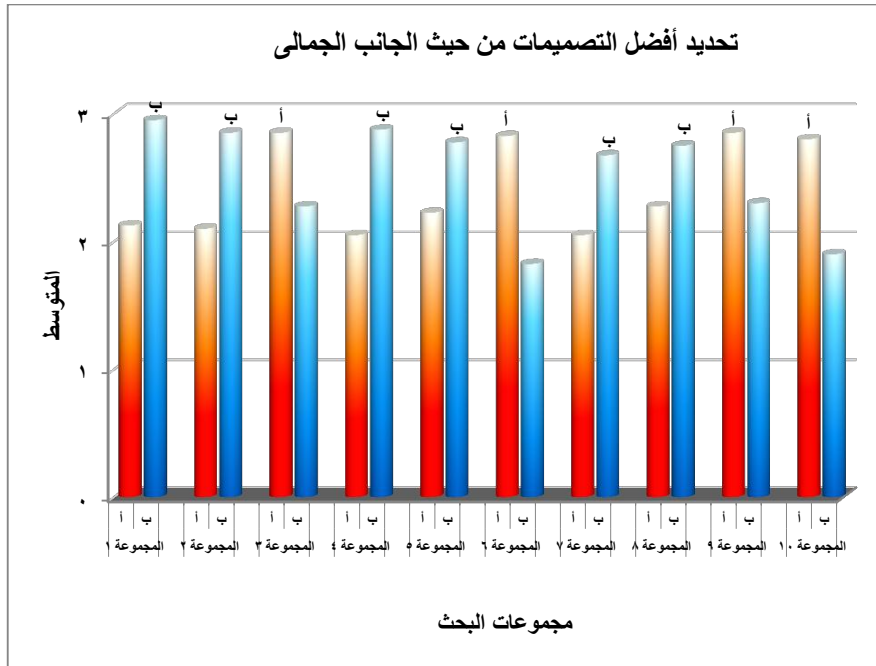
استمارة استبيان على السادة المحكمين (استمارة رقم " ٢ ")، كما تم معالجة البيانات باستخدام اختبار "ت" للعينات المستقلة للمقارنة بين متوسطى درجات التصميم (أ) والتصميم (ب) فى كل مجموعة من مجموعات البحث (عشرة مجموعات)، وجاءت النتائج كما هو موضح بالجدول (٧):

جدول (٧): يوضح دلالة الفروق متوسطى درجات التصميم (أ) والتصميم (ب) فى كل مجموعة من مجموعات البحث من حيث الجانب الجمالى.

المجموعة	التصميم	ن	المتوسط	الانحراف المعيارى	اختبار "ت"			التصميم الأفضل
					قيمة "ت"	درجات الحرية	مستوى الدلالة	
المجموعة ١	أ	١٠	٢.١٣	٠.٤٣	١٨	٥.٩١	٠.٠٠١	ب
	ب	١٠	٢.٩٥	٠.١١				
المجموعة ٢	أ	١٠	٢.١٠	٠.٢٧	١٨	٦.٩٤	٠.٠٠١	ب
	ب	١٠	٢.٨٥	٠.٢١				
المجموعة ٣	أ	١٠	٢.٨٥	٠.٢٤	١٨	٣.٦٧	٠.٠٠٢	أ
	ب	١٠	٢.٢٨	٠.٤٣				
المجموعة ٤	أ	١٠	٢.٠٥	٠.٥١	١٨	٤.٥١	٠.٠٠١	ب
	ب	١٠	٢.٨٨	٠.٢٧				
المجموعة ٥	أ	١٠	٢.٢٣	٠.٤٣	١٨	٣.١٥	٠.٠٠٥	ب
	ب	١٠	٢.٧٨	٠.٣٤				
المجموعة ٦	أ	١٠	٢.٨٣	٠.٣٣	١٨	٥.٤٧	٠.٠٠١	أ
	ب	١٠	١.٨٣	٠.٤٧				
المجموعة ٧	أ	١٠	٢.٠٥	٠.٦٥	١٨	٢.١٩	٠.٠٤٢	ب
	ب	١٠	٢.٦٨	٠.٦٢				
المجموعة ٨	أ	١٠	٢.٢٨	٠.٤٦	١٨	٢.٥٨	٠.٠١٩	ب
	ب	١٠	٢.٧٥	٠.٣٥				
المجموعة ٩	أ	١٠	٢.٨٥	٠.٢١	١٨	٣.٠١	٠.٠٠٧	أ
	ب	١٠	٢.٣٠	٠.٥٤				
المجموعة ١٠	أ	١٠	٢.٨٠	٠.٢٦	١٨	٥.٢٧	٠.٠٠١	أ
	ب	١٠	١.٩٠	٠.٤٧				

الجدول (٧) يبين نتائج اختبار "ت" للمقارنة بين متوسطى درجات التصميم (أ) والتصميم (ب) فى كل مجموعة من مجموعات البحث من حيث الجانب الجمالى ، وجاءت النتائج على النحو التالى:

- بالنسبة للمجموعة الأولى بلغ متوسط درجات التصميم-أ (٢.١٣) ومتوسط درجات التصميم-ب (٢.٩٥)، وبلغت قيمة "ت" (٥.٩١) ومستوى الدلالة (٠.٠٠١)، مما يدل على وجود فرق دال احصائياً بين التصميمين لصالح التصميم (ب).
 - وبالنسبة للمجموعة الثانية بلغ متوسط درجات التصميم-أ (٢.١٠) ومتوسط درجات التصميم-ب (٢.٨٥)، وبلغت قيمة "ت" (٦.٩٤) ومستوى الدلالة (٠.٠٠١)، مما يدل على وجود فرق دال احصائياً بين التصميمين لصالح التصميم (ب).
 - وبالنسبة للمجموعة الثالثة بلغ متوسط درجات التصميم-أ (٢.٨٥) ومتوسط درجات التصميم-ب (٢.٢٨)، وبلغت قيمة "ت" (٣.٦٧) ومستوى الدلالة (٠.٠٠١)، مما يدل على وجود فرق دال احصائياً بين التصميمين لصالح التصميم (أ).
 - وبالنسبة للمجموعة الرابعة بلغ متوسط درجات التصميم-أ (٢.٠٥) ومتوسط درجات التصميم-ب (٢.٨٨)، وبلغت قيمة "ت" (٤.٥١) ومستوى الدلالة (٠.٠٠١)، مما يدل على وجود فرق دال احصائياً بين التصميمين لصالح التصميم (ب).
 - وبالنسبة للمجموعة الخامسة بلغ متوسط درجات التصميم-أ (٢.٢٣) ومتوسط درجات التصميم-ب (٢.٧٨)، وبلغت قيمة "ت" (٣.١٥) ومستوى الدلالة (٠.٠٠٥)، مما يدل على وجود فرق دال احصائياً بين التصميمين لصالح التصميم (ب).
 - وبالنسبة للمجموعة السادسة بلغ متوسط درجات التصميم-أ (٢.٨٣) ومتوسط درجات التصميم-ب (١.٨٣)، وبلغت قيمة "ت" (٥.٤٧) ومستوى الدلالة (٠.٠٠١)، مما يدل على وجود فرق دال احصائياً بين التصميمين لصالح التصميم (أ).
 - وبالنسبة للمجموعة السابعة بلغ متوسط درجات التصميم-أ (٢.٠٥) ومتوسط درجات التصميم-ب (٢.٦٨)، وبلغت قيمة "ت" (٢.١٩) ومستوى الدلالة (٠.٠٤٢)، مما يدل على وجود فرق دال احصائياً بين التصميمين لصالح التصميم (ب).
 - وبالنسبة للمجموعة الثامنة بلغ متوسط درجات التصميم-أ (٢.٢٨) ومتوسط درجات التصميم-ب (٢.٧٥)، وبلغت قيمة "ت" (٢.٥٨) ومستوى الدلالة (٠.٠١٩)، مما يدل على وجود فرق دال احصائياً بين التصميمين لصالح التصميم (ب).
 - وبالنسبة للمجموعة التاسعة بلغ متوسط درجات التصميم-أ (٢.٨٥) ومتوسط درجات التصميم-ب (٢.٣٠)، وبلغت قيمة "ت" (٣.٠١) ومستوى الدلالة (٠.٠٠٧)، مما يدل على وجود فرق دال احصائياً بين التصميمين لصالح التصميم (أ).
 - وبالنسبة للمجموعة العاشرة بلغ متوسط درجات التصميم-أ (٢.٨٠) ومتوسط درجات التصميم-ب (١.٩٠)، وبلغت قيمة "ت" (٥.٢٧) ومستوى الدلالة (٠.٠٠١)، مما يدل على وجود فرق دال احصائياً بين التصميمين لصالح التصميم (أ).
- ويمكن توضيح ذلك من خلال الشكل البياني التالي:



شكل (١): يوضح متوسطي درجات التصميم (أ) والتصميم (ب) لمجموعات البحث من حيث الجانب الجمالي.

من الجدول (٧) ونتائجه والشكل البياني (١) يتبين تحقق الفرض الأول للبحث. وترى الباحثتان أن هذه النتيجة ترجع إلى تحقق عناصر وأسس التصميم بصورة أكبر في هذه التصميمات من المجموعات عن التصميمات الأخرى، كما ارتؤوا أيضاً أن هذه التصميمات تتوافق مع التركيب النسجي وتصميمات طباعة أقمشة الطرح أكثر من غيرها.

ثالثاً: نتائج الفرض الثالث للبحث وينص على أنه " توجد فروق ذات دلالة احصائية بين التصميمات المقترحة من حيث الجانب الوظيفي "، ولاختبار صحة هذا الفرض تم توزيع استمارة استبيان على السادة المحكمين (استمارة رقم " ٢ ") - نفس استمارة قياس الفرض الثاني - ، كما تم معالجة البيانات باستخدام اختبار "ت" للعينات المستقلة للمقارنة بين متوسطي درجات التصميم (أ) والتصميم (ب) في كل مجموعة من مجموعات البحث (عشرة مجموعات)، وجاءت النتائج كما هو موضح بالجدول (٨):

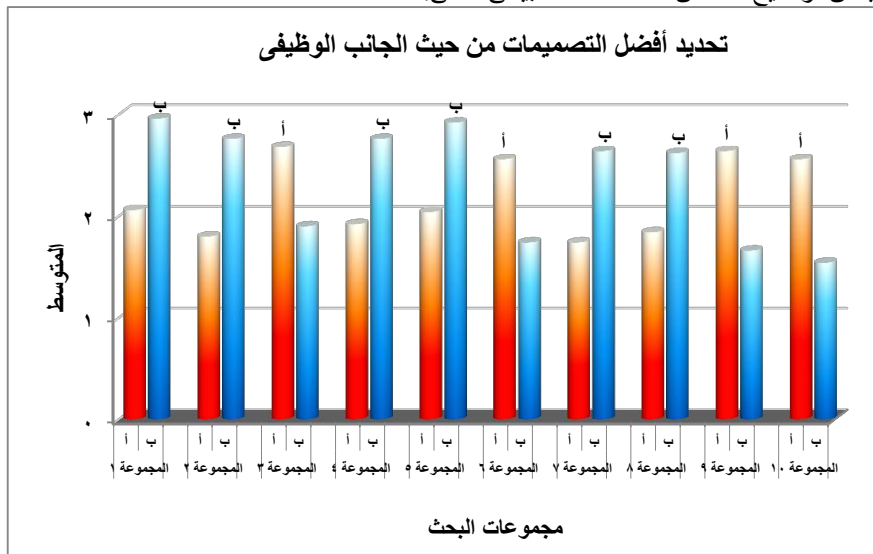
جدول (٨): يوضح دلالة الفروق متوسطة درجات التصميم (أ) والتصميم (ب) في كل مجموعة من مجموعات البحث من حيث الجانب الوظيفي.

المجموعة	التصميم	ن	المتوسط	الانحراف المعياري	اختبار "ت"		
					قيمة "ت"	درجات الحرية	مستوى الدلالة
المجموعة ١	أ	١٠	٢.٠٦	٠.٣٣	١٨	٠.٠٠١	
	ب	١٠	٢.٩٦	٠.٠٨			
المجموعة ٢	أ	١٠	١.٨٠	٠.٢٨	١٨	٠.٠٠١	
	ب	١٠	٢.٧٦	٠.٢٨			
المجموعة ٣	أ	١٠	٢.٦٨	٠.٣٦	١٨	٠.٠٠٢	
	ب	١٠	١.٩٠	٠.٥٨			
المجموعة ٤	أ	١٠	١.٩٢	٠.٢٥	١٨	٠.٠٠١	
	ب	١٠	٢.٧٦	٠.٣٩			
المجموعة ٥	أ	١٠	٢.٠٤	٠.٣٤	١٨	٠.٠٠١	
	ب	١٠	٢.٩٢	٠.١٤			
المجموعة ٦	أ	١٠	٢.٥٦	٠.٢٣	١٨	٠.٠٠١	
	ب	١٠	١.٧٤	٠.٤٦			
المجموعة ٧	أ	١٠	١.٧٤	٠.٣٣	١٨	٠.٠٠١	
	ب	١٠	٢.٦٤	٠.٣٧			
المجموعة ٨	أ	١٠	١.٨٤	٠.٣٦	١٨	٠.٠٠١	
	ب	١٠	٢.٦٢	٠.٤٢			
المجموعة ٩	أ	١٠	٢.٦٤	٠.٣٠	١٨	٠.٠٠١	
	ب	١٠	١.٦٦	٠.٤٢			
المجموعة ١٠	أ	١٠	٢.٥٦	٠.٣٤	١٨	٠.٠٠١	
	ب	١٠	١.٥٤	٠.٤٧			

الجدول (٨) يبين نتائج اختبار "ت" للمقارنة بين متوسطي درجات التصميم (أ) والتصميم (ب) في كل مجموعة من مجموعات البحث من حيث الجانب الوظيفي ، وجاءت النتائج على النحو التالي:

- بالنسبة للمجموعة الأولى بلغ متوسط درجات التصميم-أ (٢.٠٦) ومتوسط درجات التصميم-ب (٢.٩٦)، وبلغت قيمة "ت" (٨.٤٢) ومستوى الدلالة (٠.٠٠١)، مما يدل على وجود فرق دال احصائياً بين التصميمين لصالح التصميم (ب).
- وبالنسبة للمجموعة الثانية بلغ متوسط درجات التصميم-أ (١.٨٠) ومتوسط درجات التصميم-ب (٢.٧٦)، وبلغت قيمة "ت" (٧.٦٣) ومستوى الدلالة (٠.٠٠١)، مما يدل على وجود فرق دال احصائياً بين التصميمين لصالح التصميم (ب).
- وبالنسبة للمجموعة الثالثة بلغ متوسط درجات التصميم-أ (٢.٦٨) ومتوسط درجات التصميم-ب (١.٩٠)، وبلغت قيمة "ت" (٣.٦٥) ومستوى الدلالة (٠.٠٠١)، مما يدل على وجود فرق دال احصائياً بين التصميمين لصالح التصميم (أ).
- وبالنسبة للمجموعة الرابعة بلغ متوسط درجات التصميم-أ (١.٩٢) ومتوسط درجات التصميم-ب (٢.٧٦)، وبلغت قيمة "ت" (٥.٧٥) ومستوى الدلالة (٠.٠٠١)، مما يدل على وجود فرق دال احصائياً بين التصميمين لصالح التصميم (ب).

- وبالنسبة للمجموعة الخامسة بلغ متوسط درجات التصميم-أ (٢.٠٤) ومتوسط درجات التصميم-ب (٢.٩٢)، وبلغت قيمة "ت" (٧.٦٢) ومستوى الدلالة (٠.٠٠٥)، مما يدل على وجود فرق دال احصائياً بين التصميمين لصالح التصميم (ب).
 - وبالنسبة للمجموعة السادسة بلغ متوسط درجات التصميم-أ (٢.٥٦) ومتوسط درجات التصميم-ب (١.٧٢)، وبلغت قيمة "ت" (٥.٠٣) ومستوى الدلالة (٠.٠٠١)، مما يدل على وجود فرق دال احصائياً بين التصميمين لصالح التصميم (أ).
 - وبالنسبة للمجموعة السابعة بلغ متوسط درجات التصميم-أ (١.٧٤) ومتوسط درجات التصميم-ب (٢.٦٤)، وبلغت قيمة "ت" (٥.٧٢) ومستوى الدلالة (٠.٠٠١)، مما يدل على وجود فرق دال احصائياً بين التصميمين لصالح التصميم (ب).
 - وبالنسبة للمجموعة الثامنة بلغ متوسط درجات التصميم-أ (١.٨٤) ومتوسط درجات التصميم-ب (٢.٦٢)، وبلغت قيمة "ت" (٤.٤٧) ومستوى الدلالة (٠.٠٠١)، مما يدل على وجود فرق دال احصائياً بين التصميمين لصالح التصميم (ب).
 - وبالنسبة للمجموعة التاسعة بلغ متوسط درجات التصميم-أ (٢.٦٤) ومتوسط درجات التصميم-ب (١.٦٦)، وبلغت قيمة "ت" (٦.٠٢) ومستوى الدلالة (٠.٠٠١)، مما يدل على وجود فرق دال احصائياً بين التصميمين لصالح التصميم (أ).
 - وبالنسبة للمجموعة العاشرة بلغ متوسط درجات التصميم-أ (٢.٥٦) ومتوسط درجات التصميم-ب (١.٥٤)، وبلغت قيمة "ت" (٥.٥٦) ومستوى الدلالة (٠.٠٠١)، مما يدل على وجود فرق دال احصائياً بين التصميمين لصالح التصميم (أ).
- ويمكن توضيح ذلك من خلال الشكل البياني التالي:



شكل (٢): يوضح متوسطي درجات التصميم (أ) والتصميم (ب) لمجموعات البحث من حيث الجانب الوظيفي.

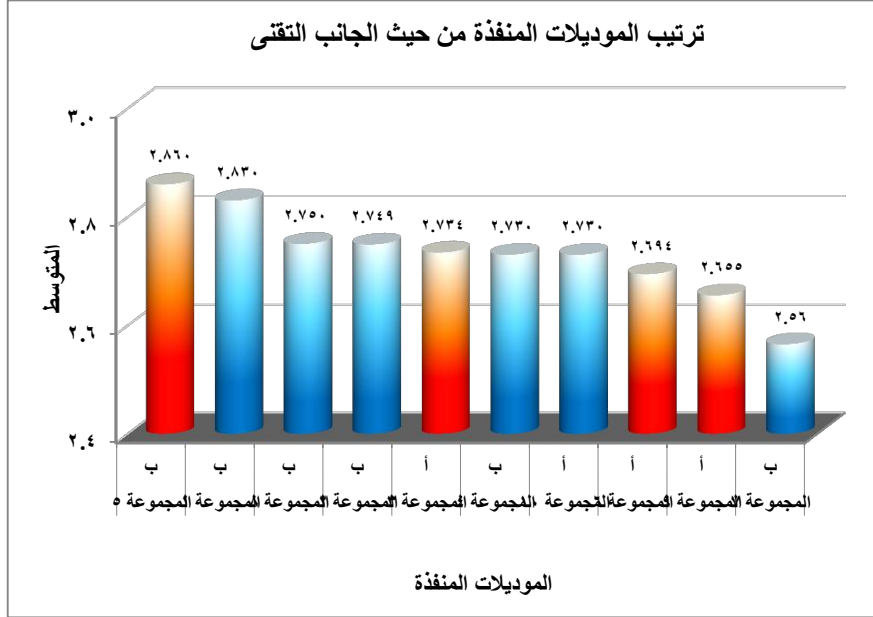
من الجدول (٨) ونتائج الشكل البياني (٢) يتبين تحقق الفرض الثاني للبحث. وترى الباحثتان أن هذه النتيجة ترجع إلى إستبعاد السادة المحكمين لتصميمات الشورت والبنطلون وكذلك التصميمات التي تحتوي على قصات كثيرة، وقد أرجع السادة المحكمين ذلك لعدم صلاحية أقمشة الطرح للإجهادات التي يتعرض لها البنطلون والشورت أثناء حركة الطفل، كما رأى السادة المحكمين أن هذه التصميمات تتوافق أكثر مع أقمشة الطرح والإشارات.

رابعاً: نتائج الفرض الرابع للبحث وينص على أنه توجد فروق ذات دلالة احصائية بين المنتجات المنفذة من حيث الجانب التقني، ولاختبار صحة هذا الفرض تم توزيع استمارة استطلاع رأي السادة المحكمين (ملحق رقم " ٣ ")، وقد تم معالجة البيانات باستخدام المتوسطات والانحرافات المعيارية والأوزان النسبية للمقارنة بين الموديلات المنفذة، وجاءت النتائج كما هو موضح بالجدول (٩):

جدول (٩): المقارنة بين الموديلات المنفذة من حيث الجانب التقني (من حيث تقنيات الحياكة والتشطيب) وفقاً لآراء المتخصصين.

الترتيب	درجة الملائمة	الوزن النسبي (%)	الانحراف المعيارى	المتوسط	المنتج المنفذ
٢	ملائم	٩٤.٣٣%	٠.٣١	٢.٨٣	المنتج رقم ١
٤	ملائم	٩١.٦٣%	٠.٣٣	٢.٧٤٩	المنتج رقم ٢
٥	ملائم	٩١.١٣%	٠.٤٠	٢.٧٣٤	المنتج رقم ٣
٦	ملائم	٩١.٠٠%	٠.٣٠	٢.٧٣	المنتج رقم ٤
١	ملائم	٩٥.٣٢%	٠.١٢	٢.٨٦	المنتج رقم ٥
٨	ملائم	٨٩.٨٠%	٠.٤١	٢.٦٩	المنتج رقم ٦
١٠	ملائم	٨٥.٥٠%	٠.٣٦	٢.٥٦	المنتج رقم ٧
٣	ملائم	٩١.٦٧%	٠.٢٤	٢.٧٥٠	المنتج رقم ٨
٩	ملائم	٨٨.٥٠%	٠.٣٦	٢.٦٦	المنتج رقم ٩
٦ مكرر	ملائم	٩١.٠٠%	٠.٢٩	٢.٧٣	المنتج رقم ١٠

الجدول (٩) يبين نتائج المقارنة بين الموديلات المنفذة وفقاً لآراء المتخصصين من حيث الجانب التقني (من حيث تقنيات الحياكة والتشطيب)، وجاءت جميع الموديلات فى مستوى "ملائم" حيث تراوحت قيم المتوسط للموديلات المنفذة ما بين (٢.٥٦ - ٢.٨٦) وتراوحت الأوزان النسبية ما بين (٨٥.٥٠% - ٩٥.٣٢%)، وجاء المنتج رقم (٥) بمتوسط (٢.٨٦) وبوزن نسبي (٩٥.٣٢%)، المنتج رقم (١) بمتوسط (٢.٨٣) وبوزن نسبي (٩٤.٣٣%)، ثم المنتج رقم (٨) بمتوسط (٢.٧٥) وبوزن نسبي (٩١.٦٧%)، ويأتى بعد ذلك باقى الموديلات وفقاً لمتوسطاتها وأوزانها النسبية، ويمكن توضيح ذلك من خلال الشكل البياني التالى:



شكل (٣): يوضح الموديلات المنفذة من حيث الجانب التقني (من حيث تقنيات الحياكة والتشطيب) وفقاً لآراء المتخصصين مرتبة تنازلياً حسب متوسطاتها.

من الجدول (٩) ونتائجه والشكل البياني (٣) يتبين تحقق الفرض الرابع للبحث. وترى الباحثتان أن هذه النتيجة ترجع إلى أنه كلما كان تصميم الموديل بسيطاً كلما كانت تقنيات الحياكة المنفذة أبسط وأكثر دقة عن غيرها، وهذه نتيجة منطقية حيث أنه توجد علاقة طردية بين بساطة التصميم وسهولة التنفيذ.

خامساً: نتائج الفرض الخامس للبحث وينص على أنه " توجد درجة تقبل للمنتجات المنفذة لدي عينة الامهات، واختبار صحة هذا الفرض تم توزيع استمارة استبيان (ملحق رقم " ٤ ") على عينة من الأمهات قوامها (١٥٠) وقد جاءت استجابة عينة الأمهات كما هو موضح بالجدول رقم (١٠):

جدول رقم (١٠) يوضح استجابة الأمهات تجاه الموديلات المنفذة

عناصر المحاور العينات	الجانب الجمالي			الجانب الوظيفي				
	ملاءمة التصميم	ملاءمة الخامة	ملاءمة الألوان	المتوسط	ملاءمة التصميم للسفن	ملاءمة التصميم للحركة	ملاءمة حداثة التصميم	المتوسط
١	ملانم	%٧١.٤	%٦٧.٣	%٥٤.٢	%٦٤.٣	%٦٨.٥	%٦٦.١	%٦٦.٧
	ملانم لحد ما	%١٩.٢	%١٧.١	%١٢.٩	%١٦.٤	%٢٠.٢	%١٢.٤	%٢١.٤
٢	غير ملانم	%٩.٤	%١٥.٦	%٣٢.٩	%١٩.٣	%١١.٣	%٢١.٥	%١٥.٣
	ملانم	%٩٧.٢	%٨٥.٧	%٩٤.٣	%٩٢.٤	%٩٦.٩	%٩٠.٢	%٩٣.٣
٣	ملانم لحد ما	%١.٣	%٦.١	%٤.٣	%٣.٩	%٢.٧	%٦.٧	%٤.٧
	غير ملانم	%١.٥	%٨.٢	%١.٤	%٣.٧	%٠.٤	%٣.١	%٢.٥
٤	ملانم	%٩٣.٤	%٨٦.٣	%٨٨.٩	%٨٩.٥	%٩٠.٣	%٨٤.٦	%٨٧.٣
	ملانم لحد ما	%٥.٣	%٩.٦	%٦.٨	%٧.٣	%٤.٩	%١٠.٨	%٦.٢
٥	غير ملانم	%١.٣	%٤.١	%٤.٣	%٣.٢	%٤.٨	%٤.٦	%٥.٤
	ملانم	%٥٢.٩	%٤٦.٢	%٤٠.٣	%٤٦.٥	%٥٢.٠	%٤٩.٧	%٤٩.٨
٦	ملانم لحد ما	%٢٣.٦	%٢٨.٩	%٢٤.٢	%٢٥.٦	%٢٨.٥	%٢٤.٧	%٢٥
	غير ملانم	%٢٣.٥	%٢٤.٩	%٣٥.٥	%٢٧.٩	%١٩.٥	%٢٥.٦	%٢٥.٢
٧	ملانم	%٨٦.٦	%٨٠.٢	%٨٤.٧	%٨٣.٨	%٧٧.٩	%٨١.٣	%٧٩.٩
	ملانم لحد ما	%٨.٦	%١٢.١	%٩.٩	%١٠.٢	%١٩.٢	%١٦.٦	%١٠.٦
٨	غير ملانم	%٤.٨	%٧.٧	%٥.٤	%٦	%٢.٩	%٢.١	%٩.٥
	ملانم	%٦٣.٣	%٦٠.٩	%٦٢.٧	%٦٢.٣	%٦٤.٢	%٦٥.٩	%٦٣.٢
٩	ملانم لحد ما	%١٦.٢	%١٦.٦	%٢٠.١	%١٧.٦	%٢٢.١	%٢١.٨	%٢٥.١
	غير ملانم	%٢٠.٥	%٢٢.٥	%١٧.٢	%٢٠.١	%١٣.٧	%١٢.٣	%١٥.٥
١٠	ملانم	%٥٩.٦	%٤٥.١	%٤٢.٥	%٤٩.١	%٤٩.٠	%٤٧.٧	%٤٤.٣
	ملانم لحد ما	%٢٤.٢	%٣٢.٣	%٣٣.٠	%٢٩.٨	%٣٥.٥	%٣١.٢	%٢٢.٤
١١	غير ملانم	%١٦.٢	%٢٢.٦	%٢٤.٥	%٢١.١	%١٥.٥	%٢١.١	%٢٣.٣
	ملانم	%٧٩.١	%٧٣.٣	%٨٠.٤	%٧٧.٦	%٧٤.١	%٧٧.٧	%٧١.٣
١٢	ملانم لحد ما	%١٠.٤	%١٤.٣	%١٨.٤	%١٤.٤	%١٢.٨	%١٩.٨	%١٥.٦
	غير ملانم	%١٠.٥	%١٢.٤	%١.٢	%٨	%١٣.١	%٢.٥	%١٣.١
١٣	ملانم	%٥٧.٣	%٥٤.٤	%٥٥.١	%٥٥.٦	%٥٩.٤	%٦٤.٨	%٥٤.٣
	ملانم لحد ما	%٢٧.٣	%١٠.١	%٢٤.٧	%٢٠.٧	%١٩.٤	%٢٥.٢	%٢٢.٣
١٤	غير ملانم	%١٥.٤	%٣٥.٥	%٢٠.٢	%٢٣.٧	%٢١.٢	%١٠.٠	%٢٣.٤
	ملانم	%٧٥.٣	%٦٩.١	%٧٦.٣	%٧٣.٦	%٧٠.٤	%٧٢.٢	%٦٦.٨
١٥	ملانم لحد ما	%١٣.٣	%١٩.٩	%١٣.٦	%١٥.٦	%١٩.٦	%١٢.٦	%١٧.١
	غير ملانم	%١١.٤	%١١.٠	%١٠.١	%١٠.٨	%١٠.٠	%١٥.٢	%١٦.١

ينضح من الجدول السابق أن أكبر نسبة تقبل للتصميمات المنفذة لدي الأمهات كانت لصالح التصميمات (٢ ، ٣ ، ٥) على التوالي وذلك من الجانبين الجمالي والوظيفي بمتوسطات كالتالي (%٩٢.٤ ، %٨٩.٥ ، %٨٣.٨) على التوالي للجانب الجمالي و (%٩٣.٣ ، %٨٧.٣ ، %٧٩.٧) على التوالي للجانب الوظيفي، بينما قد جاءت أكثر التصميمات غير ملائمة بالنسبة لتفضيل الأمهات هي التصميمات (٩ ، ٤ ، ٧) بالترتيب على التوالي بمتوسط نسب (%٥٥.٦ ، %٤٦.٥ ، %٤٩.١) على التوالي للجانب الجمالي ونسب

(٥٩.٥% ، ٤٩.٨% ، ٤٧%) على التوالي للجانب الوظيفي، بينما جاءت نسب تقبل ملاءمة باقي التصميمات (١ ، ٦ ، ٨ ، ١٠) في المتوسط بين نسبي التفضيل الأولى والأخيرة، وترى الباحثان أن آراء الأمهات في تفضيل التصميمات المنفذة رجعت إلى مدى تقبلهم لخامات وألوان الموديلات ومدة توافقها مع رغبات أطفالهن؛ كذلك مدى توافر عنصر الراحة أثناء الحركة لاسيما أنهم في سن اللعب، أيضاً توافر عنصر مواكبة الموديلات المنفذة للموضة من عدمه.

سادساً: نتائج الفرض السادس للبحث وينص على أنه " توجد درجة تقبل للمنتجات المنفذة لدي عينة الأطفال"، ولاختبار صحة هذا الفرض تم توزيع استمارة استبيان (ملحق رقم " ٥ ") على عينة من الأطفال قوامها (٧٠) وقد جاءت استجابة عينة الأطفال كما هو موضح بالجدول رقم (١١):

جدول رقم (١١) يوضح مدى تقبل الأطفال تجاه الموديلات المنفذة

العناصر	ملائم	ملائم لحد ما	غير ملائم
١	٦٨.٢%	٢٢.٢%	٩.٦%
٢	٩٥.٧%	٣.٢%	١.١%
٣	٨٦.٣%	٩.٧%	٤%
٤	٤٧.٣%	٣٣.٣%	١٩.٤%
٥	٨٤.٦%	٧.٢%	٨.٢%
٦	٦٥.٧%	١٨.١%	١٦.٢%
٧	٣٩.٤%	٣٧.٢%	٢٣.٤%
٨	٧٩.٥%	١١.١%	٩.٤%
٩	٥٢.٦%	٢٨.٣%	١٩.١%
١٠	٧٤.٤%	١٩.٤%	٦.٢%

يتضح من الجدول السابق أن نسب تفضيل الأطفال للموديلات المنفذة قد جاءت أعلى نسبة تقبل كالتالي (٥ ، ٣ ، ٢) حيث جاءت النسب (٩٥.٧% ، ٨٦.٣% ، ٨٤.٦%) على التوالي، في حين جاءت أقل نسبة تقبل للموديلات (٩ ، ٤ ، ٧) حيث كانت النسب (٥٢.٦% ، ٤٧.٣% ، ٣٩.٤%) على التوالي، وهذه النتيجة تتوافق مع نتيجة مدى تقبل وتفضيل الأمهات للموديلات المنفذة، وقد أرجعت الباحثان هذه النتيجة إلى مدى تأثر كلا طرفي العينتين بآراء الآخر حيث أن عينة الأطفال كانت من أطفال الأمهات اللاتي خضعن للبحث كعينة أيضاً؛ فكانت الأمهات يخترن العينات التي تتوافق مع ميول ورغبات أطفالهن، كذلك الأطفال كانوا يختارون الموديلات بناءً على توجيه من أمهاتهن بما يناسبهن أكثر من غيره من العينات.

المراجع

١. أمل الفيومي وعلا عبد الله (٢٠٠٨): " الاستفادة من بقايا الأقمشة و الايشاربات الغير مساييره للموضة في اثناء جماليات الطرح باستخدام تقنيات مختلفة لخدمة المشروعات الصغيرة " ، المؤتمر الثاني عشر للاقتصاد المنزلي، كلية الاقتصاد المنزلي، جامعة المنوفية.
٢. تهاني بنت ناصر العجاجي، تهاني بنت عبد الله القديري (٢٠١٧) : " إعادة تدوير بقايا الأقمشة في تصميم وتجميل الأزياء "، مجلة التصميم الدولية، العدد (٧)، المجلد الرابع، عدد أكتوبر.
٣. ثناء سرحان (٢٠١١): " تدوير بقايا الأقمشة لاستخدامها في مكملات المفروشات "، مجلة بحوث التربية النوعية، جامعة المنصورة، ع ٣٢، أكتوبر.
٤. رجب عبد الجواد إبراهيم، وآخرون (٢٠٠٢) : " المعجم العربي لأسماء الملابس في ضوء المعاجم والنصوص الموثقة من الجاهلية حتى العصر الحديث "، ط١، دار الأفاق العربية، القاهرة.
٥. زينب عبد العزيز(٢٠١١): " مشروع مقترح للاستفادة من عوادم أقمشة مصانع الملابس الجاهزة "، مجلة بحوث التربية النوعية، جامعة المنصورة، ع ٢١، أبريل.
٦. سالم، علي عبد العزيز علي محمود أحمد (٢٠١٦) : " دور الجمعيات الأهلية في مواجهة ظاهرة الفقر- دراة مقارنة من منظور التنمية المستدامة في الريف والحضر "، رسالة ماجستير، قسم العلوم الإنسانية البيئية، معهد الدراسات والبحوث البيئية، جامعة عين شمس.
٧. شيرين محمد محمد غلاب (٢٠١٤) : " تقويم منهج الاقتصاد المنزلي بالمرحلة الثانوية على ضوء بعض مفاهيم التنمية المستدامة "، مجلة الدراسات التربوية والاجتماعية، العدد الأول، عدد يناير، جامعة حلوان.
٨. العقلي، أحمد محمد (٢٠١٣): " بعنوان الامكانيات التشكيلية لبقايا الأقمشة و الإفاده منها في ابتكار تصميمات بأسلوب التصميم علي المانيكان "، مجلة المؤتمر الدولي بعنوان " علوم الإنسان التطبيقية والتكنولوجيا في الألفية الثالثة "، ٨ - ٩ مايو، كلية الاقتصاد المنزلي جامعة حلوان، مصر.
٩. عماد الدين سيد جوهر، رندا محمد المغربي (٢٠١٧) : " إعادة تدوير بقايا الأقمشة كمدخل لزخرفة ملابس الأطفال ما قبل المدرسة "، مجلة التصميم الدولية، العدد (٧)، المجلد الرابع، عدد أكتوبر.
١٠. فاطمة بنت عبد الله صالح الجميري الشهري (٢٠٠٩) : " دراسة مقارنة للأزياء التقليدية لدولة الإمارات العربية المتحدة وسلطنة عُمان والإفاده منها في مجال التشكيل على نموذج القياس " المانيكان "، رسالة ماجستير في الملابس والنسيج تخصص تصميم الباترونات وتنفيذ الملابس، قسم الملابس والنسيج كلية التربية للاقتصاد المنزلي والتربية الفنية بجدة، جامعة الملك عبد العزيز.
١١. كامبل وولتر وهييك (٢٠٠٠) : " رؤية بينية حول التنمية المستدامة "، ترجمة بهاء شاهين ، في دوجلاس موسشيت (المحرر)، مبادئ التنمية المستدامة، القاهرة، الدار الدولية للاستثمارات الثقافية.

١٢. لمياء ابراهيم (٢٠١٠): " برنامج تدريبي لتأهيل الخريجات لصناعة بعض مكملات الملابس من بقايا الأقمشة "، المؤتمر السنوي العربي الخامس، الدولي الثاني، ١٤ - ١٥ أبريل.
١٣. مایسة ممدوح یاقوت (٢٠١٦) : " استحداث بعض التصميمات الملبسية للأطفال من أزياء القرن التاسع عشر"، رسالة ماجستير، كلية التربية النوعية، جامعة دمیاط.
14. Aggarwal,A (2010):" Recycle and Reuse of Textiles"Science Tech Entrepreneur, April.
15. Mckeown,R.(2002). Education for Sstainable Development Tool Kit: Waste Management Research and Education Institute, University of Tennessee. Retrieved 2011, from("http://www.esdtoolkit.org).
16. : http://mawdoo3.com/%D8%A3%D9%87%D9%85%D9%8A%D8%A9_%D8%A5%D8%B9%D8%A7%D8%AF%D8%A9_%D8%A7%D9%84%D8%AA%D8%AF%D9%88%D9%8A%D8%B1#.D8.A7.D9.84.D9.85.D8.B1.D8.A7.D8.AC.D8.B9
17. : http://mawdoo3.com/%D8%A3%D9%87%D9%85%D9%8A%D8%A9_%D8%A5%D8%B9%D8%A7%D8%AF%D8%A9_%D8%A7%D9%84%D8%AA%D8%AF%D9%88%D9%8A%D8%B1
18. <http://alghad.com/articles>
19. <http://www.beaah.com>
20. <http://www.kenanaonline.com>
21. https://ar.wikipedia.org/wiki/%D9%85%D9%88%D8%B6%D8%A9_%D9%85%D8%B3%D8%AA%D8%AF%D8%A7%D9%85%D8%A9

Recycle some women's head coverings to implement children fashion designs to enhance the role of sustainable development.

Abstract :

Recycling of things has become an urgent need in our time for several reasons, including the pressing economic need and the creation of employment opportunities for many groups of society like youth and women who support their families, also recycling is a national trend to maximise the direction of sustainable development to achieve social justice in the use of resources for future generations.

●Objectives of the study

1. Study of the possibility of taking advantage of women's old head coverings.
2. Develop designs suitable for children's clothing and match the women's old head coverings materials.
3. Perform some designs for children's clothing using old women's head coverings.
4. Determining the extent to which the products are suitable from point of view of specialists.
5. Determining the acceptability of products carried out by both mothers and children.

●Results of the study

1. There are no effective solutions in recycling head coverings in the research sample.
2. There are statistically significant differences between the proposed designs in terms of the aesthetic side.
3. There are statistically significant differences between the proposed designs in terms of the functional side.
4. There are statistically significant differences between the proposed designs in terms of the technical aspect.
5. There is a grade of acceptability for the products implemented for both mothers and children sample.

●Recommendations of the study

1. Working in a mechanism to collect a large number of female head coverings from their owners.
2. Take interest in recycling worn clothes in innovative and non-traditional ways.
3. Encourage the idea of designing a clothes compatible with the designs of recycled clothing fabrics.
4. Adopting the trend of sustainable development and applying it to studies related to clothing and textiles.