



## تصور مقترح لتفعيل المشاركة المجتمعية بكليات الاقتصاد المنزلي في ضوء معايير الجودة الشاملة .

محمد محمد يونس<sup>١</sup> ، أحمد بهاء جابر الحجار<sup>٢</sup> ، أنسام السيد حسن مختار<sup>٣</sup>  
أستاذ مساعد - أصول تربية - كلية التربية - جامعة المنوفية<sup>١</sup> ، مدرس مناهج وطرق تدريس - كلية الاقتصاد المنزلي  
- جامعة المنوفية<sup>٢</sup> ، أخصائي تدريس اقتصاد منزلي - بالأزهر الشريف

### ملخص البحث :

هدفت الدراسة إلى التعرف على مستوى المشاركة المجتمعية التي تقدمها كلية الاقتصاد المنزلي جامعة المنوفية ، ومعرفة المعوقات التي تحول دون تفعيل المشاركة المجتمعية داخل كلية الاقتصاد المنزلي جامعة المنوفية، والتوصل إلى الآليات التي يمكن إستخدامها لتفعيل المشاركة المجتمعية والتغلب على معوقاتها عن طريق وضع تصور مقترح للمشاركة المجتمعية التي يمكن أن تقدمه كليات الاقتصاد المنزلي في ضوء معايير الجودة الشاملة. واقتصرت الدراسة على كلية الاقتصاد المنزلي جامعة المنوفية حيث تمثلت عينة الدراسة في عينة عشوائية من الجهات المعنية بالمشاركة المجتمعية في كلية الاقتصاد المنزلي جامعة المنوفية وقوامها (٣٦٥).

وتمثلت أدوات الدراسة والتي فامت الباحثة بإعدادها فيما يلي:

١. استطلاع رأى حول أساليب المشاركة المجتمعية في كلية الاقتصاد المنزلي جامعة المنوفية
٢. استبانته لصور ومعوقات المشاركة المجتمعية في كلية الاقتصاد المنزلي جامعة المنوفية الصورة (أ).
٣. استبانته لصور ومعوقات المشاركة المجتمعية في كلية الاقتصاد المنزلي جامعة المنوفية الصورة (ب).
٤. استبانته لصور ومعوقات المشاركة المجتمعية في كلية الاقتصاد المنزلي جامعة المنوفية الصورة (ج).

وبعد تطبيق أدوات البحث على أفراد العينة أسفرت النتائج عن :

- لا توجد فروق ذات دلالة إحصائية عند مستوى ٠.٠٥ بين متوسطي درجات مجموعات البحث في استطلاع رأى حول أساليب المشاركة المجتمعية في كلية الاقتصاد المنزلي جامعة المنوفية.
- وجود فروق ذات دلالة إحصائية عند مستوى ٠.٠٥ بين متوسطي درجات مجموعات البحث في استبيان صور ومعوقات المشاركة المجتمعية في كلية الاقتصاد المنزلي جامعة المنوفية .
- تدنى مستوى المشاركة المجتمعية بكلية الاقتصاد المنزلي جامعة المنوفية .
- يمكن استخدام اداة الدراسة (استطلاع رأى حول أساليب المشاركة المجتمعية في كلية الاقتصاد المنزلي جامعة المنوفية) لوضع تصور مقترح لتفعيل المشاركة المجتمعية في كليات الاقتصاد المنزلي في ضوء معايير الجودة الشاملة .

### مقدمة البحث :

يمر العالم بتغيرات كثيرة في جميع نواحي الحياة السياسية والاقتصادية والاجتماعية والتعليمية ، الأمر الذي يمثل تحدياً أمام المجتمع يفرض عليه التوجه نحو التقدم والتجويد والتحسين المستمر في جميع نواحي الحياة خاصة في التعليم ، وذلك لأنه أداة المجتمع لصنع الأجيال التي تحقق تقدمه .

ويعد مفهوم إدارة الجودة الشاملة فلسفة إدارية عصرية تركز على عدد من المفاهيم الإدارية الحديثة، وبدأت في تطبيقه العديد من المنظمات لتحسين وتطوير نوعية خدماتها وإنتاجها ، والمساعدة في مواجهة التحديات الصعبة ، وقد حققت هذه المنظمات نجاحات كبيرة أثر تطبيق هذا المفهوم مثل اليابان والولايات المتحدة الأمريكية وبريطانيا وفرنسا (موسى الشرفاوى ، ٢٠٠٣ : ٢) .

وحيث أن النظام التعليمي لا يعمل بمعزل عن النظم المجتمعية الأخرى، بل إن النظم الأخرى تتوقع من النظام التعليمي أن يوفر لها مخرجات في مستوى جودة يتناسب مع احتياجاتها ، وعليه فإن النظام التعليمي كنظام مجتمعي لا بد أن يطور أهدافه وعملياته ومخرجاته حتى يتواءم مع التغيرات المتسارعة ويصبح نظاماً تعليمياً ذا جودة شاملة (إبراهيم العويلى ، ٢٠٠٩ : ٥٩٩) .

وترى ( سماح محمد ، ٢٠٠٦ : ٢ ) أن الجامعة مؤسسة اجتماعية ، تتأثر بالمجتمع الذي توجد به ، وتؤثر فيه وذلك لأنها من صنع المجتمع من جهة وأداته في صنع قياداته من جهة أخرى ، وهى المسؤولة عن إحداث التغيير والتقدم للمجتمع في جميع مجالاته ، ولهذا لم تعد وظيفة الجامعة هى التدريس والبحث فقط بل جاءت وظيفة ثالثة وهى خدمة المجتمع وتعد هذه الوظيفة الجديدة هى الوظيفة الكبرى للجامعة لأن الجامعة وليده إحتياجات الأقليم أو البيئة التى توجد فيها ، ولهذا فلا بد من خدماتها للمجتمع وتلبية إحتياجات أفرادها وحل مشكلاته ومع تعدد أنماط المشاركة المجتمعية بالتعليم العالى بمصر إلا أن دور المشاركة المجتمعية لايزال بحاجة إلى دعم وتفعيل ليس فقط ليشمل مجالات أوسع ولكن أيضاً لتحقيق مشاركة مجتمعية عالية الجودة يتمكن المجتمع عن طريقها من النهوض .

### مشكلة الدراسة :

تتطلب ثورة الإتصالات وتكنولوجيا المعلومات والإنترنت اليوم تعظيم دور الجودة والاهتمام بتطبيقها في جميع المؤسسات التعليمية ، ولما كانت كليات الاقتصاد المنزلى من الكليات التى تهتم بتطبيق نظام الجودة الشاملة وتفعيل آلياته فمن الضروري لها أن تقوم بتطبيق متطلبات نظام الجودة ومن أهم هذه المتطلبات تحقيق المشاركة المجتمعية بها . ويحاول البحث الحالى وضع تصور لتفعيل المشاركة المجتمعية بالكلية ، ويمكن تحديد مشكلة الدراسة فى السؤال الرئيسى التالى :

كيف تتمكن كليات الاقتصاد المنزلى من تفعيل دورها فى المشاركة المجتمعية فى ضوء معايير الجودة الشاملة؟

وينبثق من هذا السؤال الرئيسى عدة تساؤلات فرعية وهى :

- ١ . ما الإطار المفاهيمى لكل من المشاركة المجتمعية ومعايير الجوده الشامله لمؤسسات التعليم الجامعى ؟
- ٢ . ما واقع المشاركة المجتمعية فى كلية الاقتصاد المنزلى جامعة المنوفية ؟
- ٣ . ما المعوقات التى تواجه كليات الاقتصاد المنزلى جامعة المنوفية لتفعيل المشاركة المجتمعية بها ؟
- ٤ . هل يمكن استخدام أداة الدراسة ( استطلاع رأى حول أساليب المشاركة المجتمعية بكلية الاقتصاد المنزلى جامعة المنوفية ) لوضع تصور مقترح لتفعيل المشاركة المجتمعية فى كليات الاقتصاد المنزلى فى ضوء معايير الجوده الشامله ؟

٥. ما التصور المقترح لتفعيل المشاركة المجتمعية فى كليات الاقتصاد المنزلى فى ضوء معايير الجودة الشاملة ؟  
فروض الدراسة : يسعى البحث الحالى للإجابة عن الأسئلة السابقة ولاختبار صحة الفروض التالية :

١. توجد فروق ذات دلالة إحصائية عند مستوى ٠.٠٥ بين متوسطي درجات مجموعات البحث فى استطلاع رأى حول أساليب المشاركة المجتمعية .  
٢. توجد فروق ذات دلالة إحصائية عند مستوى ٠.٠٥ بين متوسطي درجات مجموعات البحث فى استبيان صور ومعوقات المشاركة المجتمعية .  
أهداف الدراسة : تتلخص أهداف البحث الحالى فيما يلى :

١. التعرف على مستوى المشاركة المجتمعية الذى تقدمه كلية الاقتصاد المنزلى جامعة المنوفية .  
٢. معرفة المعوقات التى تحول دون تفعيل المشاركة المجتمعية داخل كلية الاقتصاد المنزلى جامعة المنوفية .  
٣. التوصل إلى الآليات التى يمكن إستخدامها لتفعيل المشاركة المجتمعية والتغلب على معوقاتها عن طريق وضع تصور مقترح للمشاركة المجتمعية التى يمكن أن تقدمه كليات الاقتصاد المنزلى فى ضوء معايير الجودة الشاملة .  
أهمية الدراسة : تتمثل أهمية هذا البحث فيما يلى :

١. يفيد المسؤولين عن التعليم فى التعرف على المعوقات التى تحول دون تحقيق المشاركة المجتمعية بالمؤسسات التعليمية .  
٢. يفيد المسؤولين عن التعليم فى التعرف على الآليات التى يمكن باستخدامها تحقيق الجودة والمشاركة المجتمعية بالمؤسسات التعليمية .  
٣. يفيد المسؤولين عن تطوير التعليم الجامعى فى التعرف على سياسة الجودة وآليات تفعيلها داخل المؤسسات التعليمية .  
٤. يفيد فى توجيه نظر المسؤولين إلى ضرورة الاهتمام بالمشاركة المجتمعية كإحدى متطلبات تحقيق الجودة .

حدود الدراسة :

أ - الحد الجغرافى : تقتصر الدراسة الحالية على كلية الاقتصاد المنزلى جامعة المنوفية .  
ب - الحد البشرى : يتمثل الحد البشرى فى عينة عشوائية من الجهات المعنية بالمشاركة المجتمعية فى كلية الاقتصاد المنزلى جامعة المنوفية وقوامها ( ٣٦٥ ) .  
ج - الحد الزمنى : تم إجراء هذه الدراسة فى العام الجامعى ٢٠١٢ - ٢٠١٣ م .  
أدوات الدراسة : تمثلت أدوات الدراسة والتى قامت الباحثة بإعدادها فيما يلى :

١. استطلاع رأى حول أساليب المشاركة المجتمعية فى كلية الاقتصاد المنزلى جامعة المنوفية  
٢. استبانته لصور ومعوقات المشاركة المجتمعية فى كلية الاقتصاد المنزلى جامعة المنوفية الصورة ( أ ) .  
٣. استبانته لصور ومعوقات المشاركة المجتمعية فى كلية الاقتصاد المنزلى جامعة المنوفية الصورة ( ب ) .  
٤. استبانته لصور ومعوقات المشاركة المجتمعية فى كلية الاقتصاد المنزلى جامعة المنوفية الصورة ( ج ) .  
مصطلحات الدراسة :

أ- تصور مقترح يعرف إجرائيا بأنه "خطه مستقبلية لصور المشاركة المجتمعية التى يمكن أن تقدمها كليات الاقتصاد المنزلى حتى تتمكن من تحقيق المشاركة المجتمعية بالقدر المطلوب طبقا لمعايير الجودة الشاملة " .

ب-تفعيل يعرف إجرائيا بأنه " قدره على الوصول بالمشاركة المجتمعية إلى القدر المطلوب وفقا لمعايير الجودة الشاملة".

ج- المشاركة المجتمعية تعرف إجرائيا بأنها " كل ما تقدمه كلية الاقتصاد المنزلي من خدمات للمجتمع ( أفراد ومؤسساته ) من خارج جدران الكلية من أنشطة وبرامج تعليمية ومشروعات بحثية وإنتاجية وتسويقية ، واستشارات علمية وفنية لتوجيه جهودهم ولتحسين ظروفهم الاجتماعية والاقتصادية ، وكذلك ما يقدمه المجتمع للكلية من جهود تطوعية سواء بالعمل أو بالرأى أو بالتمويل ، وذلك بهدف إحداث تغييرات إيجابية فيه تؤدي إلى تقدم المجتمع ونموه واستمراره وذلك في ضوء معايير الجودة الشاملة " .

د-معايير الجودة الشاملة تعرف إجرائيا بأنها " تلك المواصفات والشروط الموضوعية من قبل مؤسسات الاعتماد والجودة للتعليم العالي والتي ينبغي أن تتوفر في كلية الاقتصاد المنزلي جامعة المنوفية لتقوم بدورها المطلوب في المشاركة المجتمعية " .

#### الإطار النظري :

#### مفهوم المشاركة المجتمعية :

تختلف تعريفات المشاركة المجتمعية وذلك باختلاف وجهة نظر الباحث ، ولتعدد أنشطة ومجالات المشاركة المجتمعية وعدم التحديد الدقيق لتلك الأنشطة يجعل الإتفاق على تعريف موحد شامل تنطوي تحته كافة الأنشطة في عبارات موجزة أمر بالغ الصعوبة. في حين يوجزه ( عبد الفتاح تركي ، ١٩٩٠ : ١٣٥ ) في كلمات موجزة وهي " أن تكون الجامعات في مجتمعاتها المحلية مراكز إشعاع حضاري ، وقوة راشدة دافعة نحو التقدم والإزدهار " . ويعرفها ( طارق و فيق ، ٢٠٠٥ : ٤٦ ) بأنها " مجموع الآليات المؤسسية والتلقائية المشتملة على الحوار والاتصال والتدفقات المتبادلة بين المؤسسات الاجتماعية المختلفة الممثلة للأطراف والفئات الاجتماعية والسياسية في المجتمع بهدف ضبط التكامل والتوافق بين حركة هذه المؤسسات ، أو بهدف حل تناقضات المصالح التي يمكن أن تنشأ من خلال تفاعل حركة هذه المؤسسات معا " .

#### أهداف المشاركة المجتمعية :

تحقق المشاركة المجتمعية عدداً من الأهداف اتفق عليها كلا من ( شادية محمد ، ٢٠٠٥ ، ٩٠ - ٩١ ) ، ( رشيدة الطاهر ، ٢٠٠٧ : ٤٦ ) ، ( محمد الخليفي ، ٢٠٠٠ : ٤٢٧ ) منها تحقيق الذات و الرضا عن النفس وتطوير الشخصية وتحقيق التكيف الشخصي والاجتماعي من خلال تنمية القدرات والامكانيات وتكيف الفرد مع مجتمعه وتقليل السلبيات التي يعانى منها التعليم الناجمة عن المركزية الشديدة في إدارة المؤسسات التعليمية .

#### خطوات وآليات تفعيل المشاركة المجتمعية :

يرى ( فريد النجار ، ١٩٩٩ : ١١٠ - ١١١ ) أن هذه الخطوات تكمن في ضرورة النظر للتعليم على أنه بناء فعاليات إنسانية متكاملة وليس شهادات فقط ، يجب أن يركز التعليم أولاً على المهارات السلوكية وأنماط التفكير، يجب أن تنتج البرامج التعليمية ونظم التعليم المعاصرة موارد بشرية فعالة ذات مهارات وجوده مرتفعة . واتفق كلا من (جمال حبيب ، ٢٠٠٩ : ٣٦٨ ) و( أحلام محمد ، ٢٠٠٩ : ٩٣ ) على نقطة هامة هي ضرورة إيجاد تبادل حقيقي للأفكار ووجهات النظر لكلا من الأخصائين الاجتماعيين ، والأساتذة والطلاب وأولياء الأمور حول كيفية تفعيل المشاركة المجتمعية وكيفية الإستفادة من الموارد البشرية والمادية .

#### تعريف معايير الجودة الشاملة:

وهي المواصفات المطلوبة لمجموعة من المجالات التعليمية لتحقيق الحد الأدنى للمستوى المرغوب فيه سواء كانت تتعلق بما يتم داخل المؤسسة المراد تحقيق جودتها أو في ارتباطها بمؤسسات وأنشطة خارجها ترتبط بها وتؤثر في ذاتها وتضمن تلك المجالات مجموعة من الممارسات بمواصفات محددة . ( أحمد سيد ، هاله محمد ، ٢٠١٠ : ٢٢٧ ) ، كما تعرف بأنها

مجموعة شاملة ومتناسكة من الغايات المستهدفة والتي تعتبر مرجعيات لواضعى السياسات فى الجامعات . (محمد راشد ، ٢٠٠٩ : ٩٨)

#### خطوات الجودة :

إتفق كلا من (موسى الشرفاوى ، ٢٠٠٣ : ٢٨-٣١) و(أحمد محفوظ، ٢٠٠٣ : ٨٤-٨٥) و(المجلس القومى للخدمات والتنمية الإجتماعية ، ١٩٩٦ : ١٨٨) و ( Jablanski, 1991 : 143) على أن الجودة تمر بخمس مراحل أساسية هى ( الإعداد- التخطيط - التقرير والتقييم – التنفيذ- تبادل ونشر الخبرات )

#### علاقة المشاركة المجتمعية بالجودة الشاملة :

التعليم نشاط اجتماعى مستمر وهو وسيلة الفرد لتحقيق ذاته وأداة المجتمع فى تحقيق نموه وإستمراره ، وقضايا التعليم كانت وما زالت وستبقى وثيقة الصلة بقضايا المجتمع الذى يربط التعليم بالتنمية هو الإنسان الذى كرمه الله عز و جل وحمله الرسالة والأمانة وسخر له مصادر الطبيعة لتنميتها ولينعم بما فيها ، ومن ثم ينظر إلى التنمية على أنها إستثمار فى البشر ومن أجل البشر وبمقدار كفاءة الإستثمار فى التنمية البشرية ( التعليم ) تكون كفاءة الإستثمار فى قطاعات التنمية الأخرى . (عبد العزيز صقر ، ٢٠٠٥ : ٢٤) ، ولا بد أن نسلم بأن لا جودة فى التعليم بدون المشاركة المجتمعية فالمشاركة المجتمعية إحدى دعائم النهوض بالتعليم فهى تعمل على زيادة فاعلية المجتمع المدنى بمؤسساته المختلفة وبالتالي فهى ضرورة وليست شعاعاً تربوياً مجتمعياً .

الدراسات السابقة: تم تناول الدراسات السابقة فى محورين الأول المشاركة المجتمعية ، والثانى الجودة الشاملة .

أ-الدراسات المتعلقة بالمشاركة المجتمعية : ومن هذه الدراسات دراسة ( روك ، كاترين ، ١٩٩٥ ) : التى تحمل عنوان " أنماط الهيئة المدرسية والمشاركة المجتمعية فى صناعة القرار " واستهدفت الدراسة التعرف على العلاقات بين هيئات المدارس ونوع المجتمع ومستوى مشاركة المجتمع فى صنع القرارات ، وتمت الدراسة باستخدام استبيان (ويتمر) (Waitmer) للتعرف على مستويات ونقاط مشاركة المجتمع فى صنع القرار المدرسى ومن أهم نتائج الدراسة أن نموذج العلاقات الإجرائية المعدل أستمر ليصف صنع القرار الفعال ، أن أداة ويتمر دعمت التعاون بين القيادة المدرسية والأسرة .

- دراسة (أوسو ، أنثونى ، ٢٠٠٣) : الدراسة بعنوان " المشاركة المجتمعية فى التعليم بغانا وقضية تمويل التعليم فى أسانتيما وأوتومفو " هدفت الدراسة إلى معرفة دور المشاركة المجتمعية فى التعليم فى غانا ودور قيادة أسانتيما التقليدية فى غانا فى إنشاء صندوق لمساعدة التعليم فى أوتومفو . وتمت الدراسة بالمنهج الوصفى واستخدمت الدراسة الملاحظات والمقابلات الشخصية واستعراضات وثائقية مفصلة لمعرفة أسباب انخفاض المشاركة المجتمعية فى التعليم بغانا ، وتوصلت الدراسة لمجموعة من النتائج أهمها الحاجة إلى قيادة تحويلية لتشجيع المشاركة المجتمعية النشطة ، الحاجة إلى آليات تقلل الاعتماد على الحكومة المركزية لخفض عبء تمويل التعليم .

- دراسة ( سماح محمد ، ٢٠١١ ) : التى هدفت إلى رصد واقع المشاركة المجتمعية بمدارس التعليم الثانوى العام بمحافظة المنوفية وتم اختيار عينة عمدية من المديرين والنظار وأولياء أمور مشتركين بمجالس الأمناء ، وأعضاء الجمعيات الأهلية التى تخدم العملية التعليمية ، واعتمدت الدراسة على المنهج الوصفى ، وتمثل أداة الدراسة فى استبانة من اعداد الباحثة ، وتوصلت الدراسة إلى وجود قصور فى التعاون بين أعضاء المدرسة وأعضاء المجتمع المحلى، وبالتالي ضعف المشاركة المجتمعية بها ، ووجود معوقات سياسية واقتصادية واجتماعية وثقافية وزمنية لإدارة التغيير بمدارس العليم الثانوى .

ب-الدراسات المتعلقة بالجودة الشاملة : ومنها دراسة( كانزى ، ١٩٩٩) : بعنوان (دراسة مقارنة لممارسات الجودة فى معاهد التعليم العالى فى الولايات المتحدة وماليزيا) هدفت

الدراسة إلى قياس الجودة التعليمية في معاهد التعليم العالي في الولايات المتحدة وماليزيا، واستخدمت الدراسة المنهج المقارن لعرض مفاهيم الجودة الشاملة وأهم المعايير التي عن طريقها يمكن قياس جودة العملية التعليمية، وتوصلت الدراسة إلى أن تطبيق إدارة الجودة الشاملة لا يؤدي إلى شيوع البيروقراطية ولكن سوء التطبيق هو الذي يؤدي إلى ذلك، وأن الاعتماد على معايير بلديج كأساس لقياس جودة الخدمات التعليمية تساعد على تكوين اتجاه نحو النمطية.

**دراسة (نجوى محمد، ٢٠٠٦):** هدفت الدراسة إلى تصميم نموذج لتطبيق الجودة الشاملة في إدارة المدرسة الثانوية بمصر، واستخدمت الدراسة المنهج الوصفي التحليلي، وتمثلت أدوات الدراسة في القوانين والنشرات الصادرة بشأن التعليم الجامعي، والزيارات الميدانية لبعض المدارس الثانوية العامة، واستبانة للتعرف على متطلبات الجودة الشاملة؛ وتمثلت عينة الدراسة في عينة عشوائية من كلا من محافظة الغربية، الدقهلية الإسكندرية، وأشارت نتائج الدراسة إلى ضرورة نشر ثقافة الجودة داخل الأبنية المدرسية، وتشكيل فرق عمل لمواجهة المشكلات، وعقد دورات تدريبية تشرح مفاهيم ومبادئ إدارة الجودة لجميع العاملين.

**دراسة (حسام شاهين، ٢٠١٠):** هدفت الدراسة إلى التعرف على واقع برامج التدريب الميداني للخدمة الاجتماعية في ضوء معايير الجودة الشاملة وتمثلت العينة في ٢٥٠ طالب و ٣٠ مشرف تدريب وتمثلت الأدوات في استبانة تطبق على مشرفي التدريب الميداني واستبانة تطبق على طلاب الخدمة الاجتماعية ودليل مقابلات شبه مقننه مع الخبراء والمتخصصين في مجال التدريب الميداني، واستخدمت الدراسة المنهج الوصفي وأسفرت النتائج عن أن هناك استفادة للطلاب من دور مشرفي التدريب الميداني في تنفيذ برامج التدريب الميداني في ضوء معايير الجودة الشاملة وكذلك استفادة من استخدام التكنولوجيا في العملية التدريبية مما يسهل عمل لمشرف التدريب وضرورة الأخذ بمبادئ الجودة لتحقيق نجاح التدريب الميداني.

من خلال العرض السابق للدراسات التي تناولت المشاركة المجتمعية والجودة الشاملة يتضح أنها أكدت على دور المؤسسات التعليمية بصفة عامة في المشاركة المجتمعية وأن هذا الدور فيه قصور وبحاجة إلى أساليب لتفعيل المشاركة المجتمعية، وأنه مع تعددها واختلاف أهدافها وأدواتها ومناهجها إلا أن هناك سمة عامة بين نتائجها وهي ضرورة تفعيل المشاركة المجتمعية ووضع آليات جديدة لها، وأن الجودة الشاملة ضرورة عصرية لاستمرار أي مؤسسة تعليمية ولا بد للمشاركة المجتمعية أن تتم في ضوء معايير واضحة كأساس لجودة هذه المشاركة.

**إجراءات البحث:**

**منهج البحث:**

يتبع البحث الحالي المنهج الوصفي التحليلي الذي يهتم بوصف الوضع الراهن لظاهرة ومشكلة ما من خلال جمع بيانات دقيقة عنها وتحليلها وتفسيرها كما وكيفا وتم استخدامه نظراً لملائمته لطبيعة البحث الحالي وأهدافه.

**عينة البحث:**

تم اختيارها بطريقة عشوائية من الجهات ذات الصلة بمشكلة البحث والتي بلغ قوامها (٣٦٥) وكان توزيعهم كالتالي ((٤٥) من أعضاء هيئة التدريس ومعاونتهم بكلية الاقتصاد المنزلي جامعة المنوفية، (٥٥) من خبراء الجودة والخبراء بجهة عمل الخريج (موجهين- مدرسين أوائل - مشرفين جودة بمصانع الملابس - مشرفين جودة بمصانع التغذية - وخبراء تغذية بالمستشفيات - وأخصائين إسكان بالمدن الجامعية)، (٦٠) من طلاب الدراسات العليا بكلية (٥٥) من الجهاز الإداري بكلية (٥٠) من أولياء أمور طلبة الفرقة الرابعة، (١٠٠) من طلبة الفرقة الرابعة بكلية موزعة بالتساوي بين أقسام الكلية الأربعة).

**أدوات البحث:** لتحقيق أهداف الدراسة قامت الباحثة بإعداد أدوات الدراسة والتي تتمثل في ١- استطلاع رأى حول أساليب المشاركة المجتمعية في كلية الاقتصاد المنزلي جامعة المنوفية وتم أولاً تحديد الهدف من الاستطلاع وضيافة تعليماته ، ونحدد محاوره في أربعة محاور على أساس وضع محور به أساليب مقترحة لتفعيل المشاركة المجتمعية بكل قسم من أقسام الكلية ، وتم التأكد من صدقه وثباته عن طريق ٢٦ محكم وزادت نسبة الإيفاق على كل عباره عن ٨٥% كما تم حساب الصدق باستخدام معامل كندال ، وتم حساب معامل ارتباط التجزئة النصفية لكل محور من محاور استطلاع رأى حول أساليب المشاركة المجتمعية وللمحاور ككل معامل ألفا وذلك للتأكد من صدق استطلاع الرأى وتقنيته . ٢- استبانة لصور ومعلومات المشاركة المجتمعية بكلية الاقتصاد المنزلي جامعة المنوفية وتم اعداد الاستبانة وفقاً للخطوات التالية تم تحديد الهدف من الاستبانة وضيافة تعليماتها ، تحديد محاور الاستبانة ، وضع عبارات كل محور ضبط الاستبانة وتقنيها عن صدق المحكمين حساب الصدق باستخدام معامل كندال حساب معامل ألفا لتحديد الاتساق الداخلى للاستبانة معامل ارتباط التجزئة النصفية لمحاور اسبانة صور ومعلومات المشاركة المجتمعية ككل ومحاوره الفرعية ، وتم عمل التعديلات التي أشار إليها السادة المحكمين من تقسيم الاستبانة إلى ثلاث صور ، وحذف بعض العبارات ، وإضافة عبارات أخرى ، وتجزئة العبارات المركبة .

**الخطوات الإجرائية للبحث: تم إجراء البحث الحالي عن طريق اتباع الخطوات التالية :**

١. الاطلاع على الدراسات والبحوث السابقة ذات الصلة بموضوع البحث .
٢. إعداد الإطار العام للبحث من حيث ( المقدمة - الإحساس بالمشكلة - مشكلة البحث - أسئلة البحث ..).
٣. إعداد الإطار النظري للبحث من خلال دراسته البحوث والدراسات السابقة التي تناولت المشاركة المجتمعية وكذلك الإطار الخاص بمعايير الجوده الشامله .
٤. اعداد منهجية البحث وإجراءاته ( الهدف من الدراسة الميدانية - عينة الدراسة - بناء استطلاع الرأى وتقنيته - بناء الاستبانة وتقنيها ....).
٥. تطبيق أدوات الدراسة والقيام بالتحليلات الإحصائية المناسبة للوصول إلى نتائج الدراسة ومناقشتها، ومن ثم تقديم التوصيات والمقترحات ..
٦. وضع التصور المقترح لتفعيل المشاركة المجتمعية في ضوء معايير الجوده الشامله من التحقق من صحة الفرض الأول الذي ينص على " توجد فروق ذات دلالة إحصائية عند مستوى ٠.٠٥ بين متوسطى درجات مجموعات البحث فى استطلاع رأى حول أساليب المشاركة المجتمعية " وللإجابة على السؤال الرابع هل يمكن استخدام أداة الدراسة ( استطلاع رأى حول أساليب المشاركة المجتمعية بكلية الاقتصاد المنزلي جامعة المنوفية ) لوضع تصور مقترح لتفعيل المشاركة المجتمعية فى كليات الاقتصاد المنزلي فى ضوء معايير الجوده الشامله قامت الباحثة بحساب المتوسطات والانحرافات المعيارية لدرجات مجموعات البحث على استبيان حول أساليب المشاركة المجتمعية فى كلية الاقتصاد المنزلي والجدول التالي يلخص هذه النتائج.

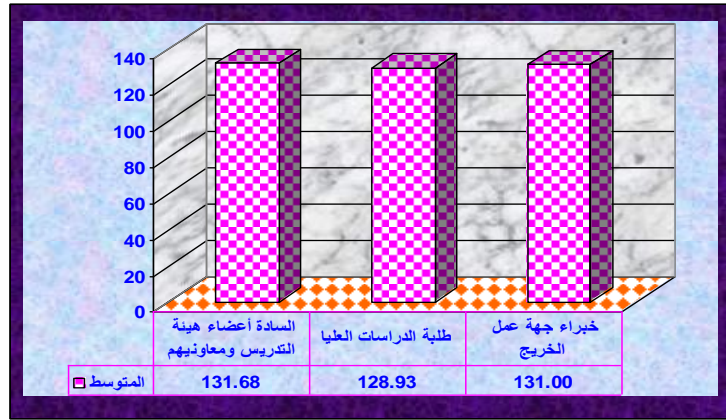
**جدول (١) المتوسطات والانحرافات المعيارية لدرجات مجموعات البحث على استبيان حول أساليب المشاركة المجتمعية**

المجموعة	المتوسط	الانحراف المعيارى
السادة أعضاء هيئة التدريس ومعاونيهم	131.6786	2.14396
طلبة الدراسات العليا	128.9286	3.81933
خبراء الجودة واخبراء بجهة عمل الخريج	131.0000	3.31104

كما تم حساب تحليل التباين احادى الاتجاه (One Way ANOVA) للتعرف على دلالة الفروق بين متوسطات المجموعات فى آرائهم فى استطلاع رأى حول أساليب المشاركة المجتمعية التى يمكن أن تقدمها كلية الاقتصاد المنزلى والجدول التالى يلخص هذه النتائج. جدول (٢) نتائج تحليل التباين الأحادى للمقارنة بين متوسطات درجات مجموعات البحث على استبيان حول أساليب المشاركة المجتمعية

مصدر التباين	مجموع المربعات	درجات الحرية	متوسط المربعات	قيمة "ف"	مستوي الدلالة
بين المجموعات	114.929	2	57.464	5.718	غير دالة عند مستوى ٠.٠٥
داخل المجموعات	813.964	81	10.049		
التباين الكلى	928.893	83			

يتضح من نتائج الجدول السابق: أن قيمة "ف" بلغت (٥.٧١٨) وهى غير دالة عند مستوى ٠.٠٥ بين مجموعات البحث على استطلاع رأى حول أساليب المشاركة المجتمعية وبالتالي يتم رفض الفرض الأول.



شكل (١) متوسط درجات مجموعات البحث فى استطلاع رأى حول أساليب المشاركة المجتمعية فى كلية الاقتصاد المنزلى جامعة المنوفية

يتضح من الشكل السابق والجدولين السابقين أن متوسط درجات السادة أعضاء هيئة التدريس ومعاونيهم، طلبة الدراسات العليا وخبراء الجودة والخبراء بجهة عمل الخريج متقاربة جدا بحيث لا توجد فروق ذات دلالة إحصائية بين متوسطى درجات مجموعات البحث وبذلك يتم رفض الفرض الأول من فروض البحث والذي ينص على أنه "توجد فروق ذات دلالة إحصائية عند مستوى ٠.٠٥ بين متوسطي درجات مجموعات البحث فى استطلاع رأى حول أساليب المشاركة المجتمعية"، وقبول الفرض البديل الذى ينص على أنه "لا توجد فروق ذات دلالة إحصائية عند مستوى ٠.٠٥ بين متوسطي درجات مجموعات البحث فى استطلاع رأى حول أساليب المشاركة المجتمعية" كما يتم التأكد من صلاحية استطلاع رأى لبناء تصور مقترح لتفعيل المشاركة المجتمعية بالكلية، وقد أرجعت الباحثة النتائج السابقة إلى جودة عبارات استطلاع رأى وأن هناك رغبة موحدة إلى درجة كبيرة من مجموعات البحث لتطبيق مقترحات الاستطلاع بالكلية، كما يشير ذلك أيضاً إلى أن تطبيق هذا الاستطلاع يؤدي إلى تفعيل المشاركة المجتمعية بكلية الاقتصاد المنزلى جامعة المنوفية.



- للتحقق من صحة الفرض الثاني: الذي ينص على " توجد فروق ذات دلالة إحصائية عند مستوى ٠.٠٥ بين متوسطى درجات مجموعات البحث فى استبيان صور ومعوقات المشاركة المجتمعية" قامت الباحثة بحساب المتوسطات والانحرافات المعيارية لدرجات مجموعات البحث على استبانة صور ومعوقات المشاركة المجتمعية فى كلية الاقتصاد المنزلى والجدول التالى يلخص هذه النتائج.

جدول (٣) المتوسطات والانحرافات المعيارية لدرجات مجموعات البحث على استبانة صور ومعوقات المشاركة المجتمعية فى كلية الاقتصاد المنزلى .

المجموعة	المتوسط	الانحراف المعيارى
أعضاء هيئة التدريس ومعاونيهم	87.9101	24.31967
الإداريين	107.1236	22.71154
طلبة الدراسات العليا	114.7753	23.44372
طلاب الفرقة الرابعة	164.1011	72.50816
أولياء الأمور	87.0000	30.44862
خبراء الجودة والخبراء بجهة عمل الخريج	112.4571	29.71763

كما قامت الباحثة بحساب تحليل التباين احادى الاتجاه (One Way ANOVA) للتعرف على دلالة الفروق بين متوسطات المجموعات على استبيان صور ومعوقات المشاركة المجتمعية والجدول التالى يلخص هذه النتائج.

جدول (٤) نتائج تحليل التباين الأحادى للمقارنة بين متوسطات درجات المجموعات لدرجات مجموعات البحث على استبيان صور ومعوقات المشاركة المجتمعية

مصدر التباين	مجموع المربعات	درجات الحرية	متوسط المربعات	قيمة "ف"	مستوي الدلالة
بين المجموعات	332052.607	5	66410.521	42.633	.000
داخل المجموعات	693185.203	445	1557.720		
التباين الكلى	1025237.80	450			

يتضح من نتائج الجدول السابق: ان قيمة "ف" بلغت (٤٢.٦٣٣) وهى دالة عند مستوى ٠.٠٥ بين مجموعات البحث على استبيان حول أساليب المشاركة المجتمعية وبالتالي يمكن قبول الفرض الثانى من فروض الدراسة والذي ينص على أنه " توجد فروق ذات دلالة إحصائية عند مستوى ٠.٠٥ بين متوسطى درجات مجموعات البحث على استبيان صور ومعوقات المشاركة المجتمعية " وقد أعزت الباحثة هذا التباين إلى اختلاف وجهة نظر كل مجموعة من مجموعات البحث حول مستوى المشاركة المجتمعية الذى يقدم من خلال الكلية وكذلك حول معوقات المشاركة , كما يمكن أن يرجع هذا الاختلاف إلى تغير ثقافة المشاركة المجتمعية لدى كل مجموعة من عينة البحث .

وللإجابة عن السؤال الثانى والثالث للبحث المتمثلان فى: ما واقع المشاركة المجتمعية فى كلية الاقتصاد المنزلى جامعة المنوفية ؟ وما المعوقات التى تواجه كلية الاقتصاد المنزلى جامعة المنوفية لتفعيل المشاركة المجتمعية بها ؟ تم حساب التكرارات والنسب المؤية و كما لكل محور من محاور استبانة صور ومعوقات المشاركة المجتمعية فى كلية الاقتصاد المنزلى جامعة المنوفية وذلك لكل مجموعة من عينة البحث وفيما يلى عرض هذه النتائج من وجهة نظر كل مجموعة من مجموعات الدراسة :

**جدول (٥) التكرارات والنسب المنوية لمحاو استبيان صور ومعوقات أساليب المشاركة المجتمعية الخاص بالسادة أعضاء هيئة التدريس ومعاونيهم وفقاً لمستويات الاستجابة .**

المحور	لشراكة مع الأسرة		خدمة المجتمع		تعبئة موارد المجتمع المحلي		العمل التطوعي		العلاقات العامة والاتصال بالمجتمع		معوقات تفعيل المشاركة	
	%	العدد	%	العدد	%	العدد	%	العدد	%	العدد	%	العدد
نعم	٧	١٥,٦	١٨	٤٠	١٥	٣٣,٣	٧	١٥,٦	١٥,٠	٣٣,٣	٣٢	٧١,١
أحياناً	٦	١٣,٣	٩	٢٠	١٥	٣٣,٣	١١	٢٤,٤	١٣	٢٨,٩	١١	٢٤,٤
لا	٣٢	٧١,١	١٨	٤٠	١٥	٣٣,٣	٢٧	٦٠	١٧	٣٧,٨	٢	٤,٥
المجموع	٤٥	١٠٠	٤٥	١٠٠	٤٥	١٠٠	٤٥	١٠٠	٤٥	١٠٠	٤٥	١٠٠
قيمة كا <sup>٢</sup> ودلالاتها	*٢٨.٩٣		٣.٦٠		-		*١٦.٢١		٠.٥٣٣		*٢٩.٢٦	
لصالح	لا		-		-		لا		-		نعم	

يتضح من نتائج الجدول السابق أن هناك قصوراً واضحاً في مستوى المشاركة المجتمعية من وجهة نظر أعضاء هيئة التدريس ومعاونيهم خاصة في محور الشراكة مع الأسرة والعمل التطوعي , كما يتضح وجود العديد من المعوقات التي تحول دون تفعيل المشاركة المجتمعية وقد سبق عرضها تفصيلاً في التعليق على الجدول السابق.

**جدول (٦) التكرارات والنسب المنوية لمحاو استبيان صور ومعوقات أساليب المشاركة المجتمعية الخاص بطلاب الدراسات العليا وفقاً لمستويات الاستجابة .**

المحور	الشراكة مع الأسرة		خدمة المجتمع		تعبئة موارد المجتمع المحلي		العمل التطوعي		العلاقات العامة والاتصال بالمجتمع		معوقات تفعيل المشاركة	
	%	العدد	%	العدد	%	العدد	%	العدد	%	العدد	%	العدد
نعم	١٣	٢١,٧	١٩	٣١,٧	١٥	٢٥	١٣	٢١,٧	١٣	٢١,٧	٤٠	٦٦,٧
أحياناً	١٢	٢٠	١٦	٢٦,٧	١٧	٢٨,٣	١٦	٢٦,٧	٢٠,٠	٣٣,٣	١٤	٢٣,٣
لا	٣٥	٥٨,٣	٢٥	٤١,٦	٢٨	٤٦,٧	٣١	٥١,٦	٢٧	٤٥	٦	١٠
المجموع	٦٠	١٠٠	٦٠	١٠٠	٦٠	١٠٠	٦٠	١٠٠	٦٠	١٠٠	٦٠	١٠٠
قيمة كا <sup>٢</sup> ودلالاتها	*١٦.٩٠		٢.٥٩		*٤.٩٠		*٩.٣٠		٤.١٦		٣٠.١٣	
لصالح	لا		-		لا		لا		-		نعم	

يتضح من نتائج الجدول السابق أن هناك قصوراً واضحاً في مستوى المشاركة المجتمعية من وجهة نظر طلاب الدراسات العليا خاصة في محور الشراكة مع الأسرة وتعبئة موارد المجتمع المحلي والعمل التطوعي , كما يتضح ارتفاع نسبة معوقات المشاركة المجتمعية بالكلية وقد سبق عرض هذه المعوقات تفصيلاً في التعليق على الجدول السابق.

**جدول (٧) التكرارات والنسب المئوية لمحاور استبيان صور ومعوقات أساليب المشاركة المجتمعية الخاص بالاداريين وفقا لمستويات الاستجابة .**

المحور	الشراكة مع الأسرة		خدمة المجتمع		تعبئة موارد المجتمع المحلي		العمل التطوعى		العلاقات العامة والاتصال بالمجتمع		معوقات تفعيل المشاركة	
	العدد	%	العدد	%	العدد	%	العدد	%	العدد	%	العدد	%
نعم	13	23.7	15	27.3	20	36.4	14	25.5	15	27.3	29	52.7
أحيانا	8	14.5	15	27.3	17	30.9	16	29	18	32.7	20	36.4
لا	34	61.8	25	45.4	18	32.7	25.0	45.5	22	40	6	10.9
المجموع	55	100	55	100	55	100	55	100	55	100	55	100
قيمة كآ ودالاتها	*٢٠.٧٦		٣.٢٥		٠.٢٥٥		٣.٧٤		١.٣٥		*١٤.٦٥	
لصالح	لا		-		-		-		-		نعم	

من خلال دراسة الجدول السابق يتضح ان هناك قصورا واضحا فى مستوى المشاركة المجتمعية من وجهة نظر الإداريين بالكلية خاصة فى محور الشراكة مع الأسرة كما يتضح ارتفاع نسبة معوقات المشاركة المجتمعية بالكلية وقد سبق عرضها تفصيلاً فى التعليق على الجدول السابق .

**جدول (٨) التكرارات والنسب المئوية لمحاور استبيان صور ومعوقات أساليب المشاركة المجتمعية لطلاب الفرقة الرابعة وفقا لمستويات الاستجابة .**

المحور	الشراكة مع الأسرة		خدمة المجتمع		تعبئة موارد المجتمع المحلي		العمل التطوعى		العلاقات العامة والاتصال بالمجتمع		معوقات تفعيل المشاركة	
	العدد	%	العدد	%	العدد	%	العدد	%	العدد	%	العدد	%
نعم	0.0	0.0	8.0	8.0	4	4	3	3	11	11	84	84
أحيانا	12	12	35	35	36	36	7	7	30	30	15	15
لا	88	88	57	57	60	60	90	90	59	59	1.0	1.0
المجموع	100	100	100	100	100	100	100	100	100	100	100	100
قيمة كآ ودالاتها	*٥٧.٧٦		*٣٦.١٤		*٤٧.٣٦		*١٤٤.٧٤		*٣٥.٠٦		*١١٨.٤٦	
لصالح	لا		لا		لا		لا		لا		نعم	

من خلال دراسة الجدول السابق يتضح ان هناك قصورا واضحا فى مستوى المشاركة المجتمعية من وجهة نظر طلاب الفرقة الرابعة بالكلية خاصة فى جميع محاور المشاركة المجتمعية كما يتضح ارتفاع نسبة معوقات المشاركة المجتمعية بالكلية وقد سبق عرضها تفصيلاً فى التعليق على الجدول السابق .

**جدول (٩) التكرارات والنسب المئوية لمحاور استبيان صور ومعوقات أساليب المشاركة المجتمعية الخاص بأولياء الأمور وفقا لمستويات الاستجابة .**

المحور	الشراكة مع الأسرة		خدمة المجتمع		تعبئة موارد المجتمع المحلي		العمل التطوعى		العلاقات العامة والاتصال بالمجتمع		معوقات تفعيل المشاركة	
	العدد	%	العدد	%	العدد	%	العدد	%	العدد	%	العدد	%
نعم	٤	8	٥	10	٦	12	٣	6	١٣	26	44	22.0
أحيانا	١٢	24	١٧	34	١٩	38	١٧	34	21.0	42	56	28.0
لا	٣٤	68	٢٨	56	٢٥	50	٣٠	60	32	64	٠	٠
المجموع	50	100	50	100	50	100	50	100	50	100	50	100
قيمة كآ ودالاتها	*٢٧.٨٨		*١٦.٩٤		*١١.٣٢		*٢١.٥٢		١.٨٨		٠.٧٢	
لصالح	لا		لا		لا		لا		-		-	

من خلال دراسة الجدول السابق يتضح أن هناك قصوراً واضحاً في مستوى المشاركة المجتمعية من وجهة نظر أولياء الأمور في جميع محاور المشاركة المجتمعية ما عدا العلاقات العامة والاتصال بالمجتمع ، كما يتضح أن معوقات المشاركة المجتمعية بالكلية موجوده ولكن بصورة متوسطة وقد سبق عرضها تفصيلاً في التعليق على الجدول السابق .  
**جدول (١٠) التكرارات والنسب المئوية لمحاور استبيان صور ومعوقات أساليب المشاركة المجتمعية الخاص بخبراء الجودة والخبراء بجهة عمل الخريج وفقاً لمستويات الاستجابة.**

المحور	المشاركة مع الأسرة		خدمة المجتمع		تعبئة موارد المجتمع المحلي		العمل التطوعي		العلاقات العامة والاتصال بالمجتمع		معوقات تفعيل المشاركة	
	العدد	%	العدد	%	العدد	%	العدد	%	العدد	%	العدد	%
نعم	32	58.18	11	20	9	16.4	9	16.4	9	16.4	38	69
أحياناً	18	32.73	15	27.3	22	40	24	43.6	25	45.4	13	23.7
لا	5	9.09	29	52.7	24	43.6	22	40	21	38.2	4	7.3
المجموع	55	100	55	100	55	100	55	100	55	100	55	100
قيمة كا <sup>٢</sup> ودالاتها	*١٩.٨٩		*٩.٧٤		*٧.٧٥		*٥.٩٢		*٧.٤٤		*٣٣.٨٥	
لصالح	نعم		لا		لا		أحياناً		أحياناً		نعم	

من خلال دراسة الجدول السابق يتضح ان هناك قصوراً واضحاً في مستوى المشاركة المجتمعية من وجهة نظر خبراء الجودة والخبراء بجهة عمل الخريج خاصة في محور خدمة المجتمع وتعبئة موارد المجتمع المحلي في حين ترى هذه المجموعة أن الشراكة مع الأسرة متوفرة بالكلية ، وأن مجال العلاقات العامة والاتصال بالمجتمع ومجال العمل التطوعي تقوم الكلية بهم بقدر متوسط ، كما يتضح ارتفاع نسبة معوقات المشاركة المجتمعية بالكلية وقد سبق عرضها تفصيلاً في التعليق على الجدول السابق .

**التصور المقترح:** تم بناء التصور المقترح من عبارات استطلاع رأى حول أساليب المشاركة المجتمعية ويتكون من أربع محاور :

**المحور الأول:** أساليب المشاركة الممكن تقديمها من خلال قسم الإقتصاد المنزلي والتربية ، ويمكن لهذا القسم أن يساهم في دعم المشاركة المجتمعية من خلال:

١. عمل دورات تدريبية بواسطة أعضاء هيئة التدريس بالقسم عن كيفية اختيار القادة والتدريب على القيادة ومواصفات القائد الناجح وغيرها .
٢. عمل لقاء تليفزيونى دورى مع أعضاء هيئة التدريس بالقسم لتوعية أكبر عدد ممكن من الأفراد عن أسس التربية السليمة وكيفية التعامل مع الاطفال والشباب ، وحل مشاكلهم .
٣. عمل لجنة إستشارية تربوية تتألف من مجموعة من أعضاء هيئة التدريس بالقسم ، لتقديم المشورة لأباء الطلاب ذوى المشاكل سواء الدراسية أو التربوية وغيرها .
٤. عمل لقاء دورى مع الموجهات لإطلاعهم على كل ما هو جديد فى اساليب وطرق التدريس ، ولأخذ آرائهم فى مستوى الخريج ، ومواصفات المطلوبة فيه .

**المحور الثانى:** أساليب المشاركة الممكن تقديمها من خلال قسم التغذية وعلوم الأطعمة ، ويمكن لهذا القسم أن يساهم فى دعم المشاركة المجتمعية من خلال :

- ١- عمل ندوات للمجتمع المحيط عن كيفية تكوين وجبات غذائية متكاملة وكيفية الاستفادة من بواقي الأطعمة .
- ٢- عمل وحدات إنتاجية غذائية داخل الكلية بصفة مستديمة تخدم المجتمع المحيط وطلاب الكلية ( مخبز للحلويات - خبز - ومخبوزات مثل البيتزا والفتائر ..... ) .
- ٣- عمل لقاء تليفزيونى دورى مع أعضاء هيئة التدريس بالقسم لتوعية أكبر عدد ممكن من الأفراد حول قواعد التغذية السليمة وحفظ الأطعمة .

- ٤- عمل معرض سنوى لطلاب القسم يقومون فيه بعمل وجبات غذائية بإشراف من أعضاء هيئة التدريس بالقسم، يتم بيع منتجاته داخل وخارج الكلية .  
٥- تصوير سكاشن التغذية العملى ووضعها على الانترنت وذلك بصفة دورية لتخدم قاعدة عريضة من المجتمع

**المحور الثالث : أساليب المشاركة الممكن تقديمها من خلال قسم الملابس والنسيج , ويمكن لهذا القسم أن يساهم في دعم المشاركة المجتمعية من خلال :**

- ١- عمل ملصقات حول معانى رموز العناية بالملابس .
- ٢- عمل موقع على الانترنت للقسم لتعليم التريكو والكروشيه.
- ٣- تفعيل الوحدة الإنتاجية للملابس الموجودة بالكلية لتخدم المجتمع .
- ٤- عمل ندوات عن حفظ الملابس , وكيفية إزالة البقع المختلفة بطريقة آمنة .
- ٥- عمل إتفاقيات بين القسم بالكلية وجهات عمل الخريج (مصانع الملابس والنسيج , مجلات الموضة والأزياء ) تضمن لهم مستوى ومواصفات معينة فى الخريج , مقابل المساهمة المالية أو بالماكينات لتدريب الطلاب عليها.
- ٦- متابعة جمعيات الأحداث والأيتام وإمدادها بمجموعة من أعضاء هيئة التدريس بالقسم لتعليم الأفراد مهارة ( القص - اعداد الباترون - إستخدام ماكينة الخياطة - عمل الكروشيه ..... ) تفيدهم بعد الخروج في كسب الرزق من الحلال .

**المحور الرابع : أساليب المشاركة الممكن تقديمها من خلال قسم إدارة المنزل والمؤسسات ويمكن لهذا القسم أن يساهم في دعم المشاركة المجتمعية من خلال :**

- ١- عمل ملصقات عن خطوات تبسيط العمل بالمنزل .
- ٢- عمل موقع على الانترنت يعرض كل جديد فى تأثيث وفرش المسكن وكيفية العناية به .
- ٣- إصدار مجلة شهرية من عمل طلاب الفرقة الرابعة بإشراف من أعضاء هيئة التدريس بالقسم , عن النباتات المنزلية , والعناية بها , وكيفية تنسيق الزهور لمختلف المناسبات , وكيفية إدخال التحسينات فى المباني المنشأه لتصبح أكثر ملائمة للأفراد, عمل دورات تدريبية عن كيفية تحديد الأهداف والتخطيط لتحقيقها .
- ٤- عمل دورات تدريبية لربات البيوت عن كيفية تعليم وتربية الأبناء وإدارة المنزل إقتصاديا ومعاملة الزوج

**آليات تنفيذ التصور المقترح : لتنفيذ هذا التصور المقترح توجد بعض الآليات منها:**

- ١- ترسيخ ثقافة المشاركة المجتمعية داخل الكلية ضمانا لمشاركة طلابها والعاملين فيها .
- ٢- نشر ثقافة المشاركة المجتمعية للمجتمع المحيط بالكلية والجهات التى يمكن أن يكون لها دور فى دعم المشاركة المجتمعية عن طريق الندوات أو وسائل الإعلام المختلفة .
- ٣- إصدار القرارات الازمة لتفعيل سياسة اللامركزية فى إدارة التعليم .
- ٤- إقامة معرض سنوى بالكلية عن إنجازات الكلية فى مجال المشاركة المجتمعية وتكريم المشاركين فى احتفال مخصص لذلك .

**المراجع:**

**أولا المراجع العربية :**

- ابراهيم السيد العويلي : " التنميه المهنيه لعضو هيئه التدريس والجوده والاعتمادالمؤسسى والمهني بكليات التربيه " مجله كليه التربيه ,جامعه المنصوره , العدد السادس والتسعون ,يناير (٢٠٠٩)(ص-ص)(٥٧٩)(٦٢٧).
- أحلام عوض اللة محمد : " فاعلية الممارسة العامة للأخصائى الإجتماعى لتنشيط المشاركة المجتمعية لأولياء الأمور فى المدارس الثانوية " رسالة ماجستير , كلية التربية , جامعة الأزهر , (٢٠٠٩) .

- أحمد فاروق محفوظ : " إدارة الجودة الشاملة " المؤتمر القومى السنوى الحادى عشر (العربى الثالث ) لمركز تطوير التعليم الجامعى , ١٨-١٩ ديسمبر , جامعة عين شمس (٢٠٠٣)(ص-ص)(١٧-٤٣) .
- أحمد محمد سيد أحمد الشناوى , هالة فوزى محمد عيد : " تحقيق الجودة بمؤسسات التعليم ما قبل الجامعى " مجلة الدراسات التربوية والنفسية , كلية التربية , جامعة الزقازيق , العدد ٦٧ إبريل (٢٠١٠)(ص-ص)(٢٠٧-٣٠٣) .
- جمال شحاتة حبيب : " الممارسة العامة منظور حديث فى الخدمة الإجتماعية " دار الهناء للطباعة والنشر , القاهرة (٢٠٠٩) .
- حسام وجيه شاهين شاهين : " متطلبات تطوير برامج التدريب الميداني للخدمة الاجتماعية فى ضوء معايير الجودة الشاملة " , رسالة ماجستير , كلية التربية , جامعة الأزهر , (٢٠١٠) .
- رشيدة السيد الطاهر : " التخطيط للتكامل بين الوحدات المستخدمة بالمدارس فى ضوء المشاركة المجتمعية بمصر " تصور مقترح , رسالة دكتوراه , المركز القومى للبحوث التربوية , جامعة القاهرة (٢٠٠٧) .
- سماح السيد محمد السيد أحمد : " تصور مقترح لتفعيل المشاركة المجتمعية بمدارس التعليم الثانوى العام فى ضوء مدخل إدارة التغيير " رسالة ماجستير , كلية التربية , جامعة المنوفية (٢٠١١) .
- سماح زكريا محمد : " تصور مستقبلي لتطوير دور الوحدات ذات الطابع الخاص بالجامعة لخدمة المجتمع " , رسالة ماجستير , كلية التربية . جامعة بنها , (٢٠٠٦)
- شادية جابر محمد كيلانى : " الأدوار المطلوبة من عضوات هيئة التدريس فى خدمة المجتمع بمحافظة الدقهلية " مجلة كلية التربية , جامعة المنصورة , العدد التاسع والخمسون , الجزء الثانى , سبتمبر ٢٠٠٥ (ص-ص)(٥١-١٩٦) .
- طارق وفيق : "مسألة الحوار والمشاركة المجتمعية فى مصر , رؤية تحليلية لأبعاد الأزمة برنامج لايق الانمانى للأمم المتحدة , المكتبة الأكاديمية , القاهرة (٢٠٠٥) .
- عبد العزيز الغريب صقر: " التعليم الفنى فى مصر تحديات الجودة وضرورة الإصلاح " المؤتمر العلمى العاشر , كلية التربية , جامعة طنطا , التعليم الفنى والتدريب -الواقع والمستقبل , خلال الفترة من ١٠-١١ مايو (٢٠٠٥)(ص-ص)(٢٤-٢٦)
- عبدالفتاح إبراهيم تركى : " مستقبل الجامعات العربية بين قصور واقعها وتحديات الثورة العلمية جدل البنى والوظائف " مؤتمر التعليم العالى فى الوطن العربى , آفاق مستقبلية , رابطة التربية الحديثة , كلية التربية , جامعة عين شمس , فلى الفترة من ٨-١٠ يوليو (١٩٩٠)(ص-ص)(١٣٠-١٣٩) .
- فريد النجار : " إدارة الجامعات بالجودة الشاملة - رؤى التنمية المتواصلة " الطبعة الأولى , أتيراك للنشر والتوزيع , القاهرة (١٩٩٩) (ص-ص)(٦٥٨-٦٦٢) .

المجلس القومى للخدمات والتنمية الإجتماعية : " تطبيق إدارة الجودة الشاملة بالمؤسسات المصرية " المجالس القومية المتخصصة , رئاسة الجمهورية , الدورة السادسة عشر (١٩٩٦)(ص-ص)(١٨٥-١٨٩) .

محمد إبراهيم راشد : " استراتيجيات تحقيق الجودة الشاملة فى الجامعات العربية " . مجلة كلية التربية ، جامعة الفيوم ، العدد التاسع ، نوفمبر ٢٠٠٩ ، ( ص - ص ) ( ٩٥ - ١١٦ )  
محمد بن صالح الخليفى : " الجامعة وخدمة المجتمع وسبل الإفادة من الانترنت لأغراض التوعية والإعلام عن برامج خدمة المجتمع والتعليم المستمر " دراسة حالة لعمادة المركز الجامعى لخدمة المجتمع , بحوث الملتقى الأول لعمداء جامعة الإمام محمد بن سعود الإسلامية " فى الفترة من ٢٠-٢٢ - /٧/ ١٤١٩ الإدارة العامة للثقافة والنشر , لعام ٢٠٠٠(ص-ص)(١٦٩-٤٥٥) .

موسى على الشرقاوى : " تطوير التعليم الجامعي فى معرفي ضوء مدخل إدارة الجودة الشاملة " . مجلة كلية التربية ، جامعة قناة السويس ، العدد الثالث ، سبتمبر (٢٠٠٣) ، ( ص - ص ) ( ١ - ٤٩ )

نجوى مصطفى محمد سيد أحمد راشد: " تصور مقترح لتطبيق الجودة الشاملة فى إدارة المدرسة الثانوية بمصر " رسالة ماجستير , كلية التربية , جامعة طنطا (٢٠٠٦).

ثانيا المراجع الأجنبية :

Jabionski Jpshphe : Implementing management and overview without publisher , San Diego ,phe . ffor ,USA1991 ,p. 28

Kanzi , G ., et. al : Comparative study of quality practices in higher education institution in the US and Malaysia , Total quality management ,Vol .10,No .3, 1999, pp. 357-371.

Roke & Catherine F: School board types and community participation marking ,Ed.D.D.Degree ,proquest dissertation ,Rutgers the Stats university of new jersey ,New Brunswick ,1995.

Ansah ,Owusu &Anthony : Community participation in education in Ghana : The case of a santeman and the out mfuo education fund , PHD ,Degree, Proquest dissertation, Ohio university , Ohio ,United States ,2003.