

دراسة تحليلية لعمل تصميمات مبتكرة لقطع الأثاث المكونة والمستخدمة في
تأثيث حجرة المعيشة

علياء بنت علي محمد عباس مختار
أستاذ مساعد السكن وإدارة المنزل

ملخص البحث:

يمكن أن يتم تناول الطعام في المنزل في غرفة خاصة تضم الأثاث اللازم لهذا الغرض ، ويمكن تناوله في مساحة أو ركن خاص في غرفة المعيشة أو على طاولة خاصة بالمطبخ إذا كان للضيوف، أما للعائلة فيمكن أن تستخدم غرفة الجلوس أو المعيشة أو المطبخ أو المكنين معاً حسب عدد الأفراد الذين يتناولون الطعام ، أو وقت الوجبة (خنفر، ١٩٩٠). ويفضل أن يتجاور الحمام مع المطبخ حيث يساعد على دمج الخدمات الخاصة بهما معاً كما يفضل في حالة وجود أكثر من حمام وجود حمام بجوار غرفة النوم لتسهيل الاستخدام ووجود حمامات بجوار الاستقبال والمعيشة ولحجرة الطعام والمطبخ لاستخدام الضيوف والأسرة (عبدالمعطي، ١٩٩٩). ومكان تناول الطعام يكون مجاور للمطبخ كما كان ذلك ممكناً خاصة في الغرف المستقلة لهذه الغاية، أما إذا كان مكانه وصالة المعيشة فيجب تخصيص مساحة مجاورة أو قريبة من المطبخ على أن تكون فاصل بين ركن الجلوس والمطبخ، وتكون قطع الأثاث الرئيسية كطاولة الطعام وكراسي والبوفيه أو قطع تخزينية الأخرى بمسافات مناسبة عن بعضها البعض وعن الجدران أيضاً بهدف سهولة الحركة والاستخدام المربع (عبيد، ٢٠٠٥).

مشكلة البحث:

تعتبر حجرة المعيشة من أهم حجرات المسكن والتي تتجمع فيها الأسرة لذا يجب أن تتمتع بجميع ملامح الاسترخاء والراحة ولا شك بأن الخصوصية التي تتمتع بها هذه الحجرة تتيح للجميع اللمسات التي تناسب متطلبات واحتياجات الأسرة، وتتضمن هذه المتطلبات وجود عدد من الأجهزة مثل التلفاز والفيديو والهاتف، ويمكن الاختيار بوضعها في خزائن خشبية بحيث لا تظهر الأجهزة إلا في أوقات استخدامها أو اختيار خزائن زجاجية متخصصة لها التي تضيف على المكان أناقة دون أن تخفي الأجهزة عن الأنظار.

تساؤلات البحث:

١. هل يساعد التصميم الداخلي على إبراز مقومات الجمال وشكل غرف المعيشة.
٢. هل يساعد تحليل قطع الأثاث المكونة لحجرة المعيشة في الاجتماع بالأسرة ومزاولة الأنشطة والهوايات اليومية وتناول الطعام والراحة.
٣. هل يساعد تحليل ودراسة قطع الأثاث حجرة المعيشة على تأثيثها وتجميلها بالشكل المطلوب حيث تؤدي كل قطعة الغرض منها.

أهمية البحث:

تعود أهمية البحث إلى حاجة الأسرة والعائلة إلى حجرة معيشة مريحة وهادئة تتوفر فيها كافة جوانب الامان وسهولة الاستخدام الحياة الهادئة.

أهداف البحث:

١. تحليل ودراسة قطع الأثاث لحجرة المعيشة.
٢. تحليل ودراسة التصميم الداخلي ومكملات الزينة في حجرة المعيشة.
٣. دراسة وتحليل مكملات الأثاث وتجميل حجرة المعيشة.
٤. تحديد ودراسة أهم قطع التصميمات لغرفة المعيشة التي تحقق الغرض من غرفة المعيشة المستخدمة في الترفيه والراحة ومزاولة الأنشطة المختلفة وتناول الطعام في حجرة المعيشة.

فروض البحث:

١. دراسة وتحليل التصميم الداخلي للمسكن يساعد على تأثيث حجرة المعيشة بالشكل المطلوب.
٢. دراسة مكملات الزينة له دور فعال في تجميل وتأثيث حجرة المعيشة.
٣. دراسة وتحليل قطع أثاث حجرة المعيشة يساعد على ممارسة الهوايات المختلفة.
٤. تصميم ثمانية مجالات توضح حجرة المعيشة المريحة باستخدام برنامج الحاسب الآلي ثري دي ماكس.

منهج البحث:

المنهج الوصفي التحليلي الذي يعتمد على دراسة الواقع أو الظاهرة كما هي وبهم يتم بوصفها وصفا دقيقا ويعبر عنها تعبيراً كفيماً وكماً للوصول إلى استنتاجات وتعميمات تساعد في تطوير الواقع ، أما المنهج التجريبي فيعتمد على استخدام تجربة في إثبات الفروض عن طريق تجريبي وتستخدم مجموعة تجريبية ومجموعة ضابطة (عبيدات وآخرون، ٢٠٠٥).

حدود البحث:

١. برنامج الرسم بالحاسب الآلي(ثري دي ماكس 3D MAX10).
٢. تقتصر المجالات على تصميم حجرة المعيشة.

أدوات البحث:

برنامج الرسم بالحاسب الآلي(ثري دي ماكس 3D MAX10 الذي يعمل على تصميم الأشكال الثلاثية المجسمة وإظهارها في أربع لوحات.

المقدمة ومشكلة البحث:

المسكن في عناصره الوظيفية وتشكيلاته الفراغية تعبير عن مختلف الأنشطة النابعة من مفاهيم التربية الذاتية لدى الإنسان، وهي ذات مضمون اجتماعي واقتصادي وثقافي يحرص عليها الفرد وتحت عليها القيم والتعاليم الدينية، وهي دعوة إلى التعامل وإنتاج وممارسة أنشطة الحياة اليومية في ظروف المعيشة الفضلى وبيئة ملائمة من منطلق مفاهيم اجتماعية واقتصادية وثقافية مهنية مختلفة مثل منطقة المعيشة، النوم، العمل، والخدمات، وقد تتداخل استعمالات هذه الفراغات عند الحاجة (الفقيه، ١٩٩٢).

ولفترات قريبة تخصص غرفة خاصة لاستقبال الضيوف وتسمى غرفة الضيوف، وهذا مقتبس من العادات الشعبية في استقبال الضيوف بصفة مستمرة وأن يكون لها باب مباشر من الخارج إضافة إلى باب آخر من الداخل للخدمة، أما في العصر الحديث ففي صالون العام والذي غالباً ما يكون بشكل حرف L ويتم في هذا الركن استقبال الضيوف ثلاث خدمات في آن واحد وهي ركن للمعيشة، ركن الطعام، ركن الضيوف وذلك تقليلاً للمساحة المستخدمة بدلاً من تخصيص غرفة لكل خدمة، وذلك لسهولة الحركة بين هذه الأركان (الكرابلية وحسان، ٢٠٠٥). إن الأطفال يعيشون في بيت ككل، وحتى الرضع منهم لا يتواجدون على الدوام في غرفهم والأطفال الكبار قليلي الدخول والخروج من المطبخ وحجرة المعيشة وغيره، وفي نفس

الوقت منهم يحتاجون لأماكنهم وحجراتهم الشخصية ذات خصائص مناسبة لهم والتي تشعرهم بالانتماء (خلوصي، ١٩٩٦).
تقع منطقة المعيشة مباشرة بعد مدخل المسكن ويكون الوصول إليه دون المرور لحجرات أخرى كما يفضل أن يكون موقعها بعيداً عن غرف النوم وغرف الأطفال وذلك تجنباً للضوضاء وعدم الإزعاج (إمام، ١٩٩٣) و(عبدالمعطي، ١٩٩٩).
وحجرة النوم لا بد أن يكون لها باب واحد ولا بد أن تفتح لباب لداخل حجرة النوم مع ترك مسافة على أجزاء شاغرة لاستيعاب درفة الباب مفتوحة مع اختيار موقع متطرف لباب لتقليل مساحة فائقة (تنبجي، ١٩٩١).

ولقد أسهم التقدم التقني وخاصة في العقود الأخيرة من القرن العشرين وبداية القرن الواحد والعشرين في انطلاقة جديدة لمجالات الحياة المختلفة، حيث تعيش المجتمعات المتحضرة في ظل الإنجازات التكنولوجية الحديثة، وأصبح الحاسب الآلي أهم ظواهر هذه الإنجازات ودليل تقدم الشعوب وتطلعها لحياة أفضل، ويرجع ذلك التعدد إمكاناته مثل تخزين المعلومات ودقة الحاسبات والبيانات وسرعة أدائها، وقد امتدت فوائد لتشمل عدة مجالات كالطب والصناعة والزراعة والتربية وغيره (مختار، ٢٠٠٦).
ويمكن أن يتم تناول الطعام في المنزل في غرفة خاصة تضم الأثاث اللازم لهذا الغرض ، ويمكن تناوله في مساحة أو ركن خاص في غرفة المعيشة أو على طاولة خاصة بالمطبخ إذا كان للضيوف، أما للعائلة فيمكن أن تستخدم غرفة الجلوس أو المعيشة أو المطبخ أو المكين معاً حسب عدد الأفراد الذين يتناولون الطعام ، أو وقت الوجبة (خفر، ١٩٩٠).
ويفضل أن يتجاور الحمام مع المطبخ حيث يساعد على دمج الخدمات الخاصة بهما معاً كما يفضل في حالة وجود أكثر من حمام وجود حمام بجوار غرفة النوم لتسهيل الاستخدام ووجود حمامات بجوار الاستقبال والمعيشة ولحجرة الطعام والمطبخ لاستخدام الضيوف والأسرة (عبدالمعطي، ١٩٩٩).

ومكان تناول الطعام يكون مجاور للمطبخ كما كان ذلك ممكناً خاصة في الغرف المستقلة لهذه الغاية، أما إذا كان مكانه وصالة المعيشة فيجب تخصيص مساحة مجاورة أو قريبة من المطبخ على أن تكون فاصل بين ركن الجلوس والمطبخ، وتكون قطع الأثاث الرئيسية كطاولة الطعام وكراسي والبوفيه أو قطع تخزينية الأخرى بمسافات مناسبة عن بعضها البعض وعن الجدران أيضاً بهدف سهولة الحركة والاستخدام المربع (عبيد، ٢٠٠٥).

مشكلة البحث:

تعتبر حجرة المعيشة من أهم حجرات المسكن والتي تتجمع فيها الأسرة لذا يجب أن تتمتع بجميع ملامح الاسترخاء والراحة ولا شك بأن الخصوصية التي تتمتع بها هذه الحجرة تتيح للجميع اللمسات التي تناسب متطلبات واحتياجات الأسرة، وتتضمن هذه المتطلبات وجود عدد من الأجهزة مثل التلفاز والفيديو والهاتف، ويمكن الاختيار بوضعها في خزائن خشبية بحيث لا تظهر الأجهزة إلا في أوقات استخدامها أو اختيار خزائن زجاجية مخصصة لها التي تضيء على المكان أناقاً دون أن تخفي الأجهزة عن الأنظار.

تساؤلات البحث:

١. هل يساعد التصميم الداخلي على إبراز مقومات الجمال وشكل غرف المعيشة.
٢. هل يساعد تحليل قطع الأثاث المكونة لحجرة المعيشة في الاجتماع بالأسرة ومزاولة الأنشطة والهوايات اليومية وتناول الطعام والراحة.
٣. هل يساعد تحليل ودراسة قطع الأثاث حجرة المعيشة على تأثيثها وتجميلها بالشكل المطلوب حيث تؤدي كل قطعة الغرض منها.

أهمية البحث:

تعود أهمية البحث إلى حاجة الأسرة والعائلة إلى حجرة معيشة مريحة وهادئة تتوفر فيها كافة جوانب الحياة الهادئة.

أهداف البحث:

١. تحليل ودراسة قطع الأثاث لحجرة المعيشة.
٢. تحليل ودراسة التصميم الداخلي ومكملات الزينة في حجرة المعيشة.
٣. دراسة وتحليل مكملات الأثاث وتجميل حجرة المعيشة.
٤. تحديد ودراسة أهم القطع المستخدمة في الترفيه والراحة ومزاولة الأنشطة المختلفة وتناول الطعام في حجرة المعيشة.

فروض البحث:

١. دراسة وتحليل التصميم الداخلي للمسكن يساعد على تأثيث حجرة المعيشة بالشكل المطلوب.
٢. دراسة مكملات الزينة له دور فعال في تجميل وتأثيث حجرة المعيشة.
٣. دراسة وتحليل قطع أثاث حجرة المعيشة يساعد على ممارسة الهوايات المختلفة.
٤. تصميم ثمانية مجالات توضح حجرة المعيشة المريحة باستخدام برنامج الحاسب الآلي ثري دي ماكس.

منهج البحث:

يتبع البحث المنهج الوصفي التحليلي الذي يعتمد على دراسة الواقع أو الظاهرة كما هي ويهتم بوصفها وصفاً دقيقاً ويعبر عنها تعبيراً كلفياً وكمياً للوصول إلى استنتاجات وتعميمات تساعد في تطوير الواقع، أما المنهج التجريبي فيعتمد على استخدام التجربة في إثبات الفروض عن طريق الأسلوب التجريبي وتستخدم مجموعة تجريبية ومجموعة ضابطة (عبيدات وآخرون، ٢٠٠٥).

حدود البحث:

١. برنامج الرسم بالحاسب الآلي.
٢. تقتصر المجالات على تصميم حجرة المعيشة.

أدوات البحث:

١. برنامج الرسم بالحاسب الآلي الذي يعمل على تصميم الأشكال الثلاثية المجسمة وإظهارها في أربع لوحات، برنامج Photoshop الذي يعمل على تلوين الشكل وإعطائه خامات معينة.

مصطلحات البحث:-

المسكن: هو وحدة مصغرة لحياة المجتمع اقتصادياً واجتماعياً يتأثر بالقيم المتصلة بالعادات والتقاليد ومدى انعكاس ذلك على بناء نفسه وخاصة المظاهر الخارجية والداخلية للمبنى (عبدالرحمن، ١٩٩٤).

وهو الخلية التي يقضي فيها الأفراد والأسرة أغلب ساعات النهار والليل وعلى كفاءة في التصميم تتوقف الراحة النفسية والفسولوجية والاجتماعية والإنتاجية لأفراد المجتمع (رافت، ٢٠٠٣).

ويعرف المسكن : هو المأوى أو الفراغ الواقي الذي يقي الإنسان من العوامل الخارجية ويوفر له احتياجاته الضرورية

والمسكن الحي يقصد به المسكن ذو الخصائص الحية من حيث تفاعل العناصر الحيوية والخاصة بالكائنات الحية من بشر ونبات وحيوان وذلك من خلال دمج تلك العناصر بأساسيات الحياة من ضوء وماء وهواء

ويعرف المسكن إجرائياً لقد واكب تطور العالم فكراً وحضارياً نهضة معمارية بارزة ولذا أصبحت الحاجة ملحة لمعالجة الأبنية مختلفة من الداخل والخارج على مختلف أنواعها

وأحجامها ولها معاني جمالية ومن هنا عرف التصميم الداخلي ليكملا بعضهما البعض ويكون وحدة وظيفية واحدة وهدفها الأساسي خدمة الإنسان وراحته (العمارة، ١٩٨٥).
التصميم الداخلي هو ابتكار معين من تفكير مصمم بنفسه أو باستخدام برمجيات الكمبيوتر في مجال العمارة الداخلية والتي تؤدي إلى سرعة الأداء مما يقلل من زمن التصميمات، ودقة النتائج، وسهولة تبادل المعلومات وتركيز المصمم في الابتكار في التصميم مما يزيد من كفاءته، وتوفير المجهود وزيادة كفاءة العمل.

الدراسات والبحوث السابقة

١. دراسة **عبدالهادي (١٩٧٦)** بعنوان: "حركة الإنسان وعلاقتها بالتصميم الداخلي" بهدف تقديم خطة مقترحة لتصميم مسكن مريح يكفل لسكانية سهولة الحركة أثناء مزاولتهم الأنشطة اليومية مع تحقق الراحة والخصوصية وتكونت عينة البحث من ٩٤ طالب من طلاب الفرقة الإعدادية بقسم العمارة ثم تم اختيار عينة عشوائية مكونة من ٣٥ مسكن من تلك العملية أجريت عليها دراسة حالة متعمقة، وأعدت الباحثة استبيان عن التصميم الداخلي للمسكن قام طلبة الفرقة الإعدادية بالإجابة عليه، كما قام كل طالب برفع المسقط الأفقي للمسكن الخاص به، وأظهرت النتائج عدم توفر الخصوصية للأولاد في حجرة نومهم، ووجود فراغ مخصص للاستقبال يستعمل في أغراض أخرى في أغلب الحالات ويبقى غرفة مغلقة لا تفتح إلا للزائرين، عدم توفير حيز كافي للتخزين في تصميم المسكن، إن أغلب الأسر تشتري وحدات الأثاث قبل معرفة حجم الغرف مما ينتج عنه ازدحام يعرقل الحركة ولا يساعد على مزاولة النشاط بسهولة، أن التصميم الداخلي لم يحقق الخصوصية الفردية والجماعية للمسكن.

٢. دراسة عطية (١٩٨٨) بعنوان: "العوامل التي أثرت على الشكل وتطور المسقط الأفقي للمسكن في مصر من منظور الخصوصية"، هدفت للبحث في كيفية توفير الخصوصية في المسقط الأفقي للمسكن المصري وأشارت النتائج لأهم الأسس الواجب مراعاتها في تصميم المسكن للوصول إلى مستوى مرغوب من الخصوصية والتي تمثلت في استخدام المدخل المنكسر والذي يحقق الخصوصية السمعية والبصرية، والفصل بين جناحي النوم والاستقبال، وتعدد عناصر الخدمة الملحقة بكل جناح، فتستخدم دورة مياه خاصة بفراغ الطعام والاستقبال، بينما يخصص حمام للأطفال وآخر متصل بغرفة النوم الرئيسية، واستخدام التصميم المرن مع عناصر الفصل بين المسطحات فمن خلال المسقط الحر يتضح التصميم المفتوح لمنطقة المعيشة والتي تمارس فيها معظم الأنشطة المعيشية ولكن يجب توفير الخصوصية وخاصة للركن المخصص لتناول الطعام بواسطة (البرافان) والطرق المختلفة لتقسيم الفراغات، وضرورة الفصل بين الفراغ المخصص للبنات والفراغ المخصص للبنين في غرف الأبناء وكذلك الفصل في مكان النوم والاستذكار والقراءة لتحقيق الخصوصية لكل منهم وذلك باستخدام القواطع المتحركة، وعدم استخدام الفتحات المعمارية العريضة والتحكم في توزيع الفتحات بحيث تبتعد عن الأماكن الخاصة (السرير، الكرسي المنفصل).

٣. دراسة أحمد (١٩٨٩): بعنوان: "التصميم الداخلي في مطابخ الإسكان الاقتصادي" بهدف الوصول لمسطحات أفقية مثلى للمطابخ في الإسكان الاقتصادي من خلال دراسة (التخطيط الأفقي، ووحدات الأثاث وعلاقتها في ضوء حركة المرور والاستعمالات، والتخطيط للسقف وأعمال الإضاءة، والتصميمات الداخلية للحوائط)، واشتملت عينة البحث على نماذج من وحدات سكنية في حي الأميرية بمحافظة القاهرة واختار الباحث نموذجين للدراسة (نموذج ثلاث حجرات ومدخل وملحقات، ونموذج حجرتين وصالة والملحقات)، وكان من أهم النتائج الدراسة إن وحدات الإسكان الاقتصادي التي لا تقل مساحتها عن ٦٠ م^٢ يفضل أن لا تقل مساحة المطبخ فيها عن ٢.٧ م × ٢,٢ م وأن لا يقل عرضها عن

٢٠٢٠ مع مراعاة مقاييس الإنسان عند تحديد أبعاد وحدات الأثاث المستخدمة في المطبخ، وأن المطبخ ذو الحائط الواحد هو أبسط أنواع التخطيط الأفقي للمطابخ من حيث الشكل وسهولة العمل وهو يناسب المطابخ ذات المساحة الصغيرة، واستخدام إضاءة الفلورسنت في المطابخ فهي أفضل من مطابخ التوهج.

لتوفير الرؤية الواضحة وعدم الإبهار، مع تفضيل تكسيه الحوائط المطبخ بالقيشاني فهو أفضل المعالجات لحوائط المطبخ، كما أكدت الدراسة على تصميم وحدات أثاث تتناسب في أبعادها مع المكان ومع الغرض الوظيفي منها، بحيث تكون التصميمات ملائمة لما يوضع بداخلها وتساعد على سهولة تناوله.

٤. دراسة كلا من (إمام، ١٩٩٣) و(عبدالمعطي، ١٩٩٩) إلى وجوب أن تقع منطقة المعيشة مباشرة بعد مدخل المسكن ويكون الوصول إليها دون المرور بحجرات أخرى كما يفضل أن يكون موقعها بعيداً عن غرف النوم وغرف الأطفال وذلك تجنباً للضوضاء وعدم الإزعاج.

٥. دراسة صابر (١٩٩٣) بعنوان: "دراسة تحليلية لتأثير العوامل الصوتية على تخطيط وتصميم المجاورة السكنية" تهدف إلى البحث في كيفية تخفيف الضوضاء عند تصميم الوحدات السكنية وتكونت عينة الدراسة من المجاورة الثالثة بالمدينة السكنية للعاملين بمنطقة حلوان الصناعية، وأهم ما أشارت إليه النتائج عند وضع حجرات المعيشة في المسكن بالقرب من حجرات النوم، مع ضرورة توجيه نوافذ غرف النوم بحيث تكون عكس اتجاه مصادر الضوضاء الخارجية أو من غرف الضوضاء، وفصل الحمامات صوتياً عن غرف المعيشة وعدم إنشاؤها فوق غرف النوم، وتجمع الغرف المصدرة للضوضاء (غرف المعيشة، المطابخ) بحيث يكون تأثيرها على باقي الغرف غير مسموع.

٦. دراسة سالم (١٩٩٣) بعنوان: "تأثير منطقة المعيشة في المسكن الاقتصادي المصري" تهدف إلى دراسة الحيز الداخلي لمنطقة المعيشة لذوي الدخل المحدود للتوصل إلى أسس تصميم وتأثير تتناسب وأسلوب معيشتهم تفي كل من المصمم المعماري ومصمم الأثاث واشتملت عينة البحث على ٣٠ أسرة من مكان مدينة السلام ثم اختارت الباحثة ٧ أسر لإجراء دراسة متعمقة، واستخدمت الباحثة استمارة تحديد المستوى الاجتماعي والاقتصادي للأسرة، واستمارة تحتوي على أسئلة خاصة بالمسكن وتأثير منطقة المعيشة، كما قامت برفع المسقط الأفقي للوحدات السكنية وتوزيع الأثاث في منطقة المعيشة وأهم ما أشارت إليه النتائج أن الصالة هي أنسب الأماكن لتأثيرها كمنطقة معيشة حيث أنها في صدارة المسكن وقريبة من المدخل والمطبخ ولا تسمح بتوغل الأصدقاء المقربين داخل المسكن مما يوفر الخصوصية والشعور بالحرية لأفراد الأسرة، وإن التصميم المعماري الذي على شكل حرف L هو الأنسب لمنطقة المعيشة يليه الشكل المستطيل على أن لا تقل مساحته عن ٤ × ٦ لإمكانية استيعاب الأثاث اللازم للأنشطة المختلفة، كما أشارت النتائج إلى لأهمية واستخدام الأثاث المتعدد الأغراض وكذلك الأثاث الراسي، والأثاث والذي يطوي ويفرد حيث أنه لا يشغل حيز كبير في منطقة المعيشة ويفيد المساحات الصغيرة، كما أكدت النتائج على أهمية وترك ممرات كافية بين وحدات الأثاث لتسمح بالمرور دون الاصطدام.

٧. دراسة (Michele, 1996) بأن حجرة المعيشة أصبحت مكان ليس مقصور على أداء وظيفة واحدة بل هو مكان لمعايشة الفرد وكذلك لأداء عمله لذا لا بد أن يكون مريح وعملي ويبرز شخصية من يسكنه حيث تتم فيه أنشطة وممارسات عديدة منها مشاهدة التلفاز والقراءة والراحة والهوايات المختلفة.

٨. دراسة حماد (١٩٩٩) بعنوان: "التصميم الداخلي لإسكان متوسطي الدخل في مصر" بهدف تحليل وحدات الإسكان المتوسط والتصميم الداخلي لها لإيجاد الحلول التي تتناسب مع

المساحة الفراغية للمسكن، واشتملت عينة البحث على وحدات من الإسكان المتوسط المقام بمنطقة سموحة بالإسكندرية واهم ما أسفرت عنه النتائج التركيز على الفراغ المفتوح ذو الأغراض المتعددة بدلا من الفراغ المغلق لأنه يحقق الوظيفة والاقتصاد والقيمة الجمالية ، ويعطي مرونة أكثر للمسكن تجعله يتلاءم مع التغير في احتياجات ساكنيه، كما أكدت النتائج على ضرورة توافق أحجام قطع الأثاث مع الاحتياجات الداخلية لتسهيل الحركة وتحقق الأنشطة المختلفة على الوجه الأكمل، مع أهمية استغلال المسطحات الرأسية والأفقية كمناطق تخزين وعدم الاقتصار على المسطحات الأفقية، كما أشارت النتائج لأهمية توافر مسطحات أفقية كافية لمزاولة أنشطة أخرى للأطفال غير النوم والدراسة وضرورة الفصل بين الجنسين في غرفة الأبناء باستخدام الأدوات المختلفة لتقسيم الحيز الداخلي.

الإطار النظري:

تحليل القطع التاثيثية لجرة المعيشة:-

قبل القرن العشرين لم تكن ججرة المعيشة متعارف على وجودها في المنزل مثل ججرات النوم والطعام والمجالس وغيرها أما اليوم فتعتبر ججرة المعيشة هي الججرة الرئيسية في المنزل والتي تجتمع فيها الأسرة لذلك يجب أن تتمتع بجميع ملامح الاسترخاء والراحة **ججرة المعيشة:-**

إن الخصوصية التي تتمتع بها هذه الججرة تتيح وضع جميع اللمسات الخاصة التي تناسب وتلبي متطلبات الأسرة بلا قيود أو حدود وقد تتضمن هذه المتطلبات وجود عدد من الأجهزة مثل التلفاز والفيديو والهاتف حيث يتم وضعها في الخزائن الخشبية بحيث لا تظهر الأجهزة إلا في أوقات استخدامها أو اختيار الخزائن الزجاجية المخصصة لها والتي تضي على المكان أنيقة دون أن تخفي الأجهزة عن الأنظار

ولإضافة المزيد من الحيوية للمكان يمكن التركيز على توزيع النباتات الخضراء في أركان الججرة وأيضاً توزيع الضوء الطبيعي الذي يصل عبر النوافذ صباحاً والضوء الصناعي ليلاً ليتم توجيههما بشكل مناسب لا ينعكس على شاشة التلفاز ويساعد في نفس الوقت على الرؤية الجيدة والقراءة والاسترخاء **تصميم ججرة المعيشة:**

يجب مراعاة سلامة الأطفال عند اختيار المفروشات وعدم وضع طاولة زجاجية لها أطراف حادة قد تتسبب بإيذاء الطفل أيضاً يمكنك اختيار زاوية مناسبة للأجهزة الكهربائية بحيث تكون بعيدة عن متناولهم، وتكون الأسلاك مثبتة في الحائط بشكل جيد ومن الأفضل الابتعاد عن اللون الأبيض تحسباً لانسكاب السوائل، فالألوان الفاتحة سريعة الاتساخ ومن الصعب تنظيفها بشكل متكرر، كما يمكن إضافة زاوية لألعاب الطفل يتم إعدادها بشكل يتكامل مع مفروشات الججرة حتى لا تشوه الديكور عند إضافتها فيما بعد بشكل عشوائي (عبيد، ٢٠٠٥).

تحديد وظيفة ججرة المعيشة:

ججرة المعيشة هي نفسها ججرة الترفيه، وفي هذه الحالة يجب تحديد الأدوات الترفيهية المطلوبة وتخصيص مكان مناسب لكل منها، بحيث تجمع الخزانة مجموعة من هذه الأجهزة (التلفاز، الفيديو، الألعاب الإلكترونية، وغيرها) كما يمكن إضافة زاوية مكتبية تحتوي على جهاز الكمبيوتر ومكتبة خاصة بالكتب التي يقرأها أفراد الأسرة مصنفة، فعندما تكون الججرة مشتركة للعائلة والضيوف لابد من التخفيف من وضع الخصوصيات فيها، وقد يغلب عليها الطابع الرسمي، ويمكن استخدام خزائن كبيرة خشبية تحجب الأغراض اليومية عن الضيوف وتبدو الججرة مرتبة دائماً ومناسبة للاستقبال في أي وقت. (Blake 1994)

العناصر الفيزيائية لجرة المعيشة:

لا بد من تجديد الهواء من أن لآخر ليس في حجرة المعيشة فقط وإنما في جميع أرجاء المسكن ففتح النوافذ لمدة ١٥ دقيقة يوميا نهائياً وهي مدة كافية لتجديد الهواء داخل المسكن . كما أن الشفطات (المراوح المخصصة لطرد الروائح وتجديد الهواء بالمكان المغلق) تعتبر الحل الأمثل . وإذا كانت الستائر مفيدة في تقليل تكاليف التدفئة والتبريد الكهربائي بإحكام غلقها على النوافذ، إلا أن ذلك ليس مفيداً للصحة لأنه توجد قطع للأثاث وأنواع من السجاد ينبعث منها غازات سامة مثل الفورمالدهيد بعد فترة طويلة من الزمن تصل لعشر سنوات بعد شرائها (مختار، ٢٠٠٦).

قطع أثاث حجرة المعيشة:

١. قطعتين من الصوفا ومكتبة صغيرة للتلفزيون دون إغراق المكان بأثاث آخر مع وجود نبتة زينة في الزاوية يتكون المكان من مكتبة كبيرة وقطعتين من الصوفا بالإضافة لمكتب جانبي صغير الحجم
٢. الكنب المفرد عبارة عن كراسي فوتيل بحيث لا يقل عرض القاعدة المنجدة عن ٦٠-٥٥ سم وعمقها كذلك وارتفاعها عن الأرض بمقدار ٤٢-٣٦ سم وأن لا يقل ميل الظهر عن ١٥-١٠ سم بقصد الراحة في الجلوس وارتفاع الأيدي المساند الجانبية من ٢٥-١٨ سم وتكون إما بتنجيد ثابت أو منفصل حسب التصميم والحاجة والاختيار (خنفر، ١٩٩٦).
٣. كنب متعدد المقاعد: ويذكر بأنه مزدوج ويكون بقاعدتين أو أكثر حسب التصميم والحاجة لها في ركن معين وعند الجالسين وتكون القياسات مشابهة للكنب المفرد من حيث ارتفاعها وعرض وعمق قواعدها (خنفر، ١٩٩٦).
٤. الطاولة وتكون بطول من ١٥٠-١٠٠ سم حسب الاتساع والركن والاستخدام أما عرضها فيكون من ٦٠-٥٠ سم وارتفاعها من ٥٠-٤٠ سم أو تكون مربعة بطول ضلع من ٧٥-١٠٠ سم أو دائرية بقطر من ٧٥-١٠٠ سم أو بيضاوية أيضاً (المهنا، ٢٠٠٢).
٥. المكتبة وتعتبر هامة في تواجدها بالحجرة حيث تحتوي على فراغات ودرج وأدراج لوضع الكنب والتلفزيون وبعض التحف والفازات والأواني والزهور وتكون بقطعة واحدة أو اثنتين فوق بعضها فوق بعض وبعرض وارتفاعات مختلفة وغالباً ما يكون ارتفاعها للسقف أو أقل قليلاً أما العمق فلا يقل عن ٣٥ سم إذا كانت موحدة العمق أما القطعة السفلي تكون بعمق ٤٠-٥٠ سم والعليا التي فوقها بعمق ٣٠-٣٥ سم (Blake' 1994)
٦. الأرضية ويعتبر الرخام والحجر الطبيعي يجعلان الأرضية تبدو فخمة ويمنحان شعوراً بالفاهية، وهما الأفضل بلا منازع إلا أنهما باهظة الثمن . ومن حسناتهما أنهما يضيفان برودة عند لمسهم وهما مناسبان للبلاد الحارة . وتفضل الكثيرات اختيار الرخام أو الحجر الطبيعي لأرضية مدخل المنزل، فهما يعطيان انطباعاً أولياً لضيوفك عن جو المنزل، فضلاً عن أن الأرضية هي العنصر الأساسي للمداخل والممرات، لذا يجب إعطاؤها طابعاً معيناً وفي حال عدم توافر الإمكانات يكون الحل البديل هو الخشب الذي يعطي قيمة جمالية عالية أيضاً كما يعتبر السيراميك أرضية عملية لحجرة المعيشة بسبب تنوع أشكاله وألوانه ونقوشه، كما أنه يأتي بدرجات ألوان الحجر الطبيعي . وثمنه أقل من الحجر الطبيعي ويوفر للأرضية المكسوة الاستمرارية ونظراً لمقاومته للرطوبة فهو يناسب حجرة المعيشة بسبب قدرته على تحمل البقع ، كما أنه سهل التنظيف (تنبكي، ١٩٩١).
٧. طاولة الطعام: وهي عبارة عن قاعدة بأربع أو ست أرجل تحمل الوجه بتصميمات مختلفة ومن خامات متعددة أفضلها الخشب الطبيعي كالزان أو المصنع المزود بإطرافها بأقمشة خشبية طبيعية والمكسوة بالفورمايكا أو القشرة منها ما تكون مربعة أو مستطيلة أو بيضاوية أو دائرية، أما قياسات الطاولة المستطيلة من ١٢٠-١٨٠ سم طول ٨٠-١٠٠ سم عرض وارتفاع ثابت من ٧٨-٨٠ سم فقط ، وتتغير تبعاً لعدد المستخدمين لها، أما المستديرة منها إذا كانت لأربع أفراد فيكون قطرها من ٨٠-٩٠ سم ولسته أفراد من ١٢٥-

١٣٥ سم ولثمانية أفراد من ١٦٠-١٥٠ سم ومن هذه الطاولات ما يمتد لزيادة طولها بواسطة أجنحة مخفية أسفل الوجه وتسمى الطاولات السحابة حيث تكون بطول يمتد من ٧٠-٥٠ سم أو أكثر (حسب التصميم) إضافة لطولها الأساس وأن يكون ارتفاعها مناسباً للجميع حوالي ٨٠ سم، فإذا كانت مرتفعة للأطفال فيمكن تعليه الكراسي التي يجلس عليها الأطفال (خنفر، ١٩٩٠).

٨. المكتب: مساحة المكتب قد تحكّمك وتشعرك أنه من الصعب الحصول على مكان خاص في حجرة المعيشة لممارسة الشؤون الخاصة وليس بالضرورة تواجد حجرة مستقلة بالمنزل حتى يكون المكتب له ركن في هذه الحجرة ولكن هناك حلول قد تساعد على التغلب على هذه المشكلة خاصة بعد صغر أحجام أجهزة الكمبيوتر الشخصية والأجهزة الملحقة بها فأحياناً تتواجد بالحجرة اركان غير مستغلة ممكن عمل مكتب صغير في هذا الركن

مكملات الزينة:

مكملات الزينة: هي أهم النقاط المراد توفرها وجودها في التأنيث وتناسق القطع مع الحجرات من ناحية الشكل واللون والتصميم (مختار، ٢٠٠٦).

وهي تعبير وليس محاكاة فالفرد إذا انخرط في عمله الفني لا يعنيه تسجيل الحقائق بقدر ما يعنيه تسجيل ما يشعر به من انفعالات وأحاسيس وهو كل ما من شأنه إضفاء مزيد من اللمسات الجمالية على المحيط من حولها. ويعتبر مكمل الزينة فن هندسي للديكور وهو من الفنون التطبيقية التي تعتمد إلى حد ما في خلفيتها على الفنون الجميلة ويشغل في هندسة الديكور أحدث ما أخرجته عبقرية الإنسان من مواد واختراعات فهذه الثورة بالأزياء والمحلات التجارية واللمسات الفنية داخل المنزل كلها سوء كانت عفوية أو مدروسة إنما تنبع من الحس الفني الطبيعي للإنسان وتعتمد على الأشكال والمدارس الكلاسيكية والحديثة وأساليب تلك المدارس

١. الألوان: عجلة الألوان الأساسية التي يعتمد عليها أكثر الفنانين لاختيار أفكارهم اللونية، يتضمن تركيب عجلة الألوان الأساسية: ثلاثة ألوان رئيسية: الأحمر - الأصفر - الأزرق. وهناك مجموعة من الألوان لها مسميات مختلفة وتشمل:

١-الألوان الأساسية.

٢-الألوان البينية.

٣-الألوان الدافئة (الساخنة).

٤-الألوان التكاملية.

٥-الألوان التماثلية.

٦-الألوان المثلثة.

٧-أسلوب ألوان الجمع " مستندة على الضوء".

٨-أسلوب ألوان الطرح " مستندة على الصبغة الفعلية والخلط"

عجلة الألوان: يتضمن تركيب عجلة الألوان الأساسية؛ ثلاثة ألوان رئيسية: الأحمر، الأصفر، الأزرق.

الألوان البينية: وهي خلط أي من هذه الألوان ينتج لون ثانوي ويمكن أن نستنتج الألوان الرئيسية هذه تعتبر " الأصفى" عادة ولو أن هناك اختلافاً بينهم مثلاً: الأصفر يبدو ألمع من الأحمر الذي يبدو هو ألمع من الأزرق.

الألوان الدافئة (الساخنة): الأحمر، الأصفر، البرتقالي، وكل تدرجاتها. الألوان الدافئة ترتبط بالحرارة، غضب، فوضى، غيرة.

الألوان الباردة: الأخضر، الأزرق، البنفسجي، وكل تدرجات هذه الألوان. الألوان الباردة ترتبط بالبرد، هدوء، وصفاء، ثقة يقين.

الألوان التكاملية: كل لون واللون المقابل له في العجلة (أعلى) يشكلون تراكباً لونياً وعادة ما يجعل التصميم حساس وجميل جداً لكن؛ البعض يظن أن التكمالات هذه تطابق تام.

الألوان التماثلية: الألوان التي تصطف بجانب بعضها على عجلة اللون الأساسية (أعلى) وتعتبر هذه الألوان متناسقة بشكل جيد ونموذجية إذا أردت استخدام ألوان متوازنة؛ تستعمل ألواناً متماثلة.

الألوان المثلثية: تختار ثلاثة ألوان على عجلة الألوان الأساسية (أعلى) بحيث تشكل مثلثاً، مثلاً: الأحمر والأزرق والأصفر هذه تعتبر ألوان مثلثية أي ثلاثة ألوان تصلح لأن تكون ألوان مثلثية مادامت تشكل مثلثاً في العجلة والقليل جداً من الناس يستعمل ألوان مثلثية والكثير من الناس خاصة المصممين المبتدئين يستغربون من كون الألوان RGB التي تظهر لديهم على الشاشة بشكل جميل تبدو كثييرة متغيرة عند طباعتها هذا هو أسلوب ألوان الطرح أسلوب ألوان الطرح يعتمد على خلط الصبغات الفعلية وارتبطت بأحبار الطباعات بشكل شائع جداً.

واللون وسيلة هامة من وسائل التعبير الفني والفهم وهو من أهم عناصر التصميم والألوان تتصل اتصالاً وثيقاً بحياة الإنسان كما أنها تؤثر فيه تأثيراً عميقاً ، فاللون أول ما يسترعى الانتباه عندما ينظر إلى عنصر من العناصر سواء أكان العنصر طبيعياً أو مصنوعاً من الأشياء التي يستخدمها أو نفع في مجال مدركتنا الحسية (المرزوقي، ١٩٩٠).

والألوان لها تأثيرات سيكولوجية على الإنسان، بعضها مباشر وبعضها غير مباشر، فاللون الأحمر مثلاً يسبب الإثارة ويزيد من سرعة نبضات القلب في حين أن اللون الأزرق الفاتح لون مهدئ للأعصاب ولا يقتصر دور الألوان على الجانب التشكيلي وإنما لها أيضاً استخدامات بيئية للتناسب مع محيطها أو التعامل مع الإشعاع الشمسي مثلاً ويرتبط بالألوان موضوع الضوء والظل (مصري، ١٩٨٧).

٢. الإضاءة: لقد تغيرت وظائف كل ركن في المنزل وأصبح لها أغراض جديدة لم تكن تعرفها من قبل وليس هناك دليل على هذا التغير والتطوير أقوى مما حدث لغرفة المعيشة التقليدية التي تطورت وظيفتها بصورة مذهلة وأصبح من الممكن تصميم هذه الغرفة لأغراض كثيرة ودمجها لتصبح مساحات متعددة الأغراض وتحتاج تلك الغرف إلى مزيج ودرجات مختلفة من الضوء لتناسب وتلاءم الاستعمالات المختلفة لها.

إضاءة المكان المخصص لمشاهدة التلفاز لابد وأن تكون إضاءة منخفضة شبه معتمة، مع إتاحة بعض الضوء لينير الطريق، حتى يسهل الخروج والدخول إلى الغرفة بصورة آمنة. كما أن القراءة تحتاج لإضاءة جيدة فكيف يمكن الربط بين الوظيفتين، أفضل وسيلة للدمج بين الاستخدامات المختلفة لغرفة المعيشة هي التنوع في مصادر الضوء ووجود تحكم في شدة الإضاءة (دايمر) يستخدم حسب استخدامات الغرفة (موقع منزلك، ٢٠٠٥).

تتطلب الإضاءة عناية خاصة وذوقاً رفيعاً وترتبط ارتباطاً جالياً مع سائر عناصر التصميم والإضاءة الجيدة تساعد على وضوح الرؤية وتمنع وقوع الحوادث وإجهاد أعصاب العين كما تساهم مساهمة فعالة في جمال المسكن وجاذبيته وإظهار الحجرات متسعة أو ضيقة وإظهار ألوانها وتغيراتها، كذلك التركيز على بعض قطع الأثاث والأركان مما يحقق أهداف ترتيب المسكن (خوري وآخرون، ٢٠٠٩).

ويعتبر مستوى الإضاءة في المكان من الأمور الهامة الواجب مراعاتها عند تصميم المسكن وتعتمد شدة الإضاءة في المكان على المساحة ويجب الاهتمام بالإضاءة الطبيعية فضلاً عن الإضاءة الصناعية لكن عند استخدام الضوء الطبيعي في التصميم الداخلي يجب مراعاة التقسيم والتخطيط حيث أن المعماريين لم يستطيعوا حتى الآن تقريباً مراعاة دمج اللون الطبيعي مع الصناعي في تصاميمهم وكذلك يجب مراعاة قوة الإضاءة وضعفها عند وضع التصميم حيث تبين أن حجرات المنزل تحتاج إلى نوعية إضاءة تختلف عن حجرات أخرى وكذلك تختلف عن نوعية إضاءة المداخل والممرات والحجرات المختلفة (لطي ونور، ١٩٩٧).

وهناك أنواع متعددة من الإضاءة منها:

- ١- إضاءة الأسقف.
 - ٢- إضاءة المرايا.
 - ٣- إضاءة المنطقة حول النوافذ.
 - ٤- إضاءة الغرف المشمسة.
 - ٥- إضاءة الفجوات الجدارية
- يمكن توظيف الإضاءة كعنصر تكميلي متمم للملامح المعمارية المميزة داخل السكن ، كما يمكن استخدامها بهدف إخفاء بعض السمات التي لا نرغب في إبرازها أو حتى ظهورها .
١. إضاءة الأسقف: قد تصبح الأسقف مشكلة من نوع خاص وقد يمكن تحويلها إلى أحد العناصر المعمارية المميزة داخل بيوتن ، كل ذلك يمكن تحقيقها بفضل الإضاءة ، فعلى سبيل المثال يمكن للأسقف المنخفضة أن تبدو أكثر ارتفاعاً عما هي عليه بالفعل وذلك بفضل اعتماد نوعية الإضاءة المناسبة والتمثلة في الإضاءة المرتدة غير المباشرة باستخدام مصابيح ذات ضوء موجه لأعلى.
 - وللتخلص من المشاكل الخاصة باللون ينصح باستخدام نوعية الإضاءة المعتمدة على المصابيح ذات الضوء الموجه لأسفل، بحيث نتجنب سقوط الضوء على سطح السقف المعيب وتستخدم نفس هذه الطريقة كحل لمشكلة الأسقف العالية على نحو مبالغ فيه، ويمكن الاعتماد في هذا على المصابيح المثبتة على سطح السقف وليست المثبتة داخله أو المصابيح المعلقة بحيث تتدلى من السقف.
 ٢. إضاءة المرايا: يصح إضاءة المرايا من الجانبين من أجل تقادي الظلال وفي حال عدم وجود مساحة في الجدار من أجل تركيب وحدات الإضاءة يمكن اللجوء إلى المصابيح الجدارية أو إلى مجموعة مصابيح الإضاءة المتسلسلة المثبت مباشرة على زجاج المرآة، وفي الحمام يمكن اعتماد مجموعة من مصابيح الفلورسنت بطول الحافة العلوية للمرآة، كما يمكن اختيار أحد الألوان المناسبة.
 ٣. إضاءة المنطقة حول النوافذ: تعد النوافذ مصادر للضوء الطبيعي نهاراً إلا أنها يمكن أن تصبح بمثابة المشكلة ليلاً إذ تتحول إلى ما يشبه المرايا القائمة أو البقع السوداء هذا طبعا في حال تركها دون تغطية، وهنا لا ينصح أبداً باستخدام المصابيح ذات الضوء الباهر والمنتشر نظراً لما يمكن أن تحدثه من وهج وانعكاس مزعجين ، ولتقادي هذا الانعكاس يمكن اللجوء إلى إضاءة المنطقة خارج لناذة بمستوى إضاءة عالٍ وبما يكفي لمعادلة مستوى الإضاءة في الداخل، وتفيد تلك الطريقة - إضاءة المنطقة خارج لناذة - في إشعارنا برحابة الفضاء الداخلي وزيادة مساحته.
 ٤. إضاءة الغرف المشمسة: مع وجود عدد كبير من النوافذ المطلّة على الناحية الجنوبية أو الغربية يتعين توفير قدر من الضوء الصناعي خلال بعض أوقات النهار المعينة بهدف معادلة التباين الكائن بين قوة ضوء الشمس وإبهاره وبين الظلال التي يحدثها.
 ٥. إضاءة الفجوات الجدارية: يفضل اعتماد الوسائل ذات الضوء الدافئ الذي يمكنه أن يحول تلك الفجوات إلى نقاط اهتمام محورية مع حلول المساء إذ تصلح لعرض القطع الفنية أو لمجرد خلق نوع من التنوع والثراء الشكلي.
 ٣. الأرضيات: للأرضية تأثير جذري على المساحة الكلية للمنزل. فهي تضيء اتساعاً على المكان إذا ما اختيرت بشكل مدروس ومتقن يناسب ميزانيتك ويتمشى مع الطابع الجمالي للحجرة.
- وفي هذه السطور نلقي الضوء على أنواع الأرضيات المفضلة في منازلنا وكيفية توظيفها لإظهار الفخامة والأناقة المطلوبتين لمنزلك، والتخطيط السليم واختيار الأرضية المناسبة لغرف المنزل يوفران وقتك ومجهودك ومالك وتحديد وظيفة كل غرفة إن كانت

للجلوس أو للقيام ببعض النشاطات الأخرى ، فما يناسب حجرة النوم لا يناسب البيئة حجرة الطعام أو المطبخ.

ويعد الخشب من أكثر أنواع الأرضيات استخداماً يليه الحجر الطبيعي والرخام والسيراميك والسجاد. وينصح دائماً باختيار الأرضية البسيطة لتتماشى مع أثاث الغرف ويمكن تبديلها بسهولة.

أولاً: الخشب: يمنح شعوراً بالدفء، ويأتي بألوان ونماذج مختلفة تشبه الحجر الحقيقي أو الفينيل المشابه للخشب وتعتبر الأرضية المصنوعة من الخشب من أكثر الأنواع انتشاراً فهي توحى بالجمال وتدوم طويلاً ويعد خشب الزان والسنديان الأحمر والأبيض من أكثر الأنواع استخداماً في تراكيب الأرضيات . وللخشب مرونة طبيعية ، لذا يعتبر المشي فوقه مريحاً، كما أنه مادة عازلة طبيعية ويدوم طويلاً إذا ما اعتنى به جيداً كما تسهل المحافظة عليه، وتناسب الأرضية الخشبية غرف الاستقبال والمداخل فهي تشبع جواً من الفخامة والأناقة على أرجاء المكان.

ثانياً: الرخام والحجر الطبيعي: يجعلان الأرضية تبدو فخمة ويمنحان شعوراً بالفاهية، وهما الأفضل بلا منازع. إلا أنهما باهظا الثمن ، ومن حسناتهما أنهما يضيفان برودة عند لمسهم وهما مناسبان لبلادنا الحارة.

وتفضل الكثيرات اختيار الرخام أو الحجر الطبيعي لأرضية مدخل المنزل، فهما يعطيان انطباعاً أولياً لضيوفك عن جو المنزل ، فضلاً عن أن الأرضية هي العنصر الأساسي للمداخل والممرات، لذا يجب إعطاؤها طابعاً معيناً، وفي حال عدم توافر الإمكانيات يكون الحل البديل هو الخشب الذي يعطي قيمة جمالية عالية أيضاً.

ثالثاً: السيراميك: يشكل السيراميك أرضية عملية لأية غرفة في المنزل بسبب تنوع أشكاله وألوانه ونقوشه، كما أنه يأتي بدرجات ألوان الحجر الطبيعي. وثمنه أقل من الحجر الطبيعي ويوفر للأرضية المكسوة الاستمرارية . ونظراً لمقاومته للرطوبة فهو يناسب تماماً المطابخ والحمامات ، بسبب قدرته على تحمل الزيوت ومقاومة البقع، كما أنه سهل التنظيف. ولا يعد الخشب مناسباً للبيتة للمطبخ لأنه عرضة للخدش ولا يتحمل الرطوبة رابعاً: السجاد: يضيف رونقاً ويبعث الدفء في المنزل، إلا أنه لا يدوم كغيره من المواد المستعملة في تركيب الأرضيات، ويعتبر السجاد أرضية شائعة لغرف الجلوس والنوم، فهو يشبع جواً من الراحة والأناقة المطلوبة، كما أنه يقلص الضجيج. وتتنوع اليوم، أشكال وألوان ونقشات السجاد لتتماشى مع ذوقك وأثاث منزلك.

٤. الحوائط : الحوائط في غرف المعيشة: تمارس العائلة نشاطها الاجتماعي وهواياتها من قراءة الكتب والمجلات ومشاهدة التلفاز والاستماع إلى المذياع في غرفة المعيشة ، وكل نشاط وهواية يشير ضمناً إلى وجود ممتلكات وحاجيات شخصية من السهل إدراك لماذا مثل هذه الغرف تعد كعامل جذب للفوضى لكونها من الغرف ذات التعدد الوظيفي فستحتاج غرف المعيشة لأنظمة جدران قياسية أو معيارية تلاؤم هذه المساحات بالإضافة إلى الرفوف والخزن وبشكل متناسب مع حيز الغرفة.

من دون شك فالتحديد السليم لاحتياجاتك للنوع الأنسب من النظم الجدارية يعد الخطوة الأولى في الطريق الصحيح والخطوة الثانية هي تقدير متطلباتك لحيز التخزين والتوضيب.

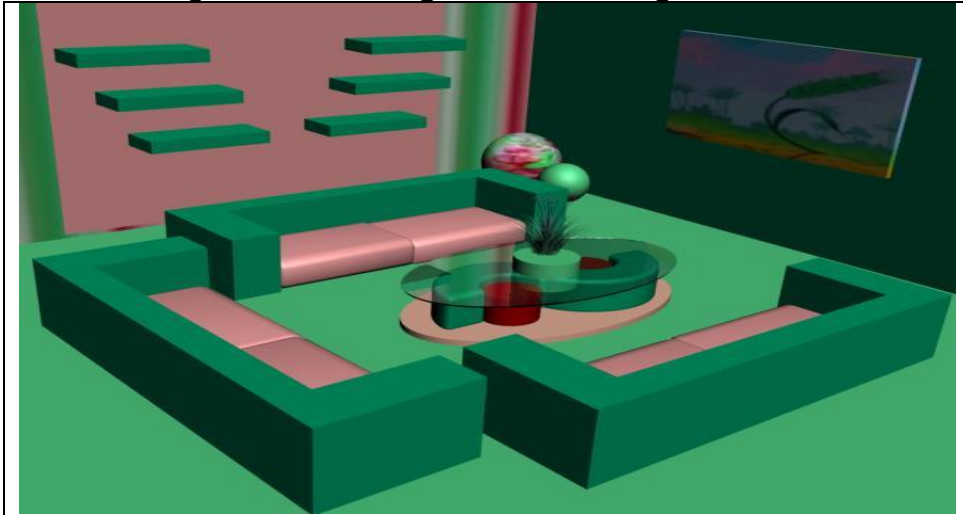
إن الاستغلال الصحيح للمساحة والحيز الفراغي للجدران بحيث يتم خلق فجوات جدارية لها وظيفة عملية في تنظيم وترتيب الأغراض والممتلكات الشخصية إضافة لدورها الديكوري وتسمى هذه التجويفات بأنظمة الجدران ، تتحكم إكسسوارات الحوائط في شكل الحجر: المكملات تختلف باختلاف نوع الغرف وباختلاف المساحة المعروضة فيها ولكننا نعلم علم اليقين أن أهم الإكسسوارات التي تزين الغرف هي تلك التي توضع على الحوائط. قديماً

كانت العملية مقصورة على التابلوهات ولكن مع مرور الزمن اختلفت العملية وأصبحت هناك بعض الإكسسوارات التي تصلح للحوائط والتي تعطي جمال ورونق على المكان.

٥. الستائر: الستائر من المكملات التي لا يمكن أن يستغني عنها المنزل. أنواع الأقمشة: لا شك في أن مكان الستارة يحدد نوع القماش المستخدم، فحجرة النوم لا بد أن تكون الستائر فيها من الأنواع التي تعكس طبيعة المكان، لذا توجد حرية في اختيار أقمشتها مع التركيز على حجبها الجيد للضوء، أما حجرات الأطفال فإنها تكون عرضة للاتساخ بسرعة كذلك الأبواب المؤدية إلى الحدائق والممرات لذا يجب أن تكون من الأقمشة المجهزة بمادة عازلة ليسهل تنظيفها وإزالة البقع عنها، أما حجرات الاستقبال والقاعات والمكاتب فيمكن اختيار الأقمشة الفخمة التي تعكس طبيعة المكان. أما المطبخ فيفضل اختيار النوعية التي يسهل غسلها وتكون في الغالب وتكون في الغالب من القطن أو مواد غير قابلة للاشتعال.

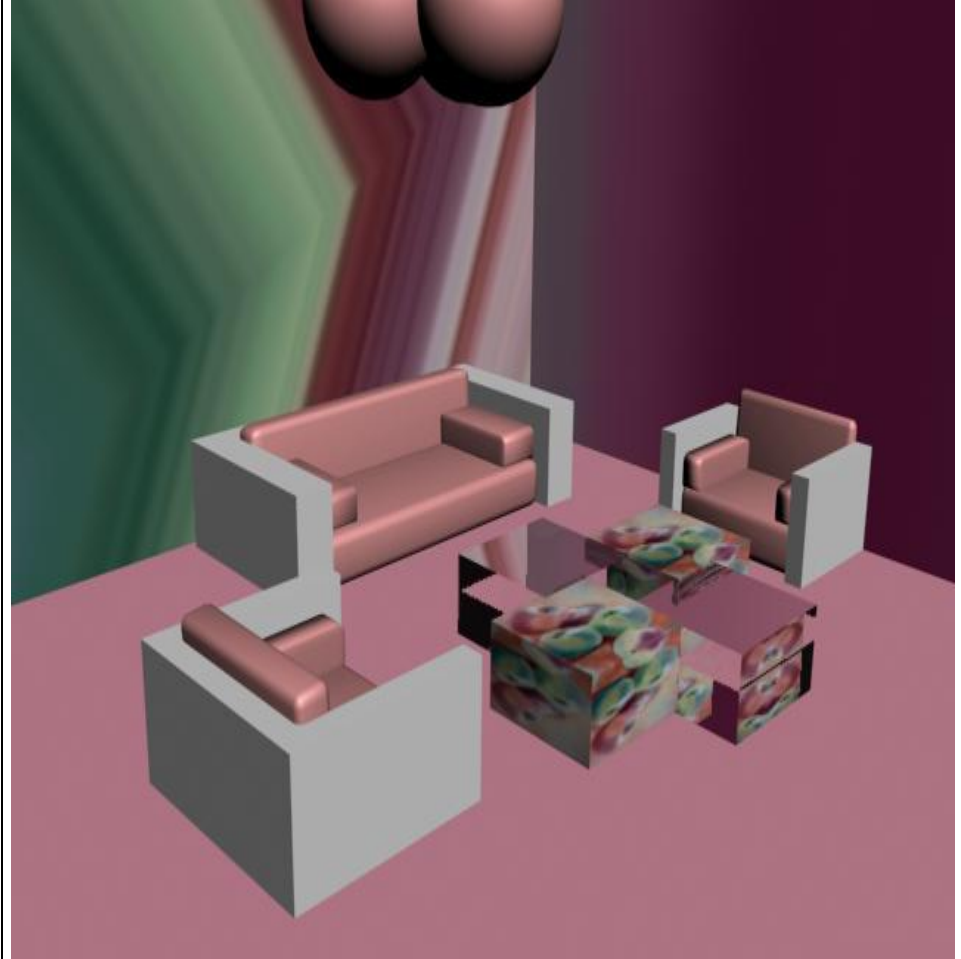
الأسلوب البحثي:

تتلخص تجربة الباحثة في دراستها على تصميم أثاث حجرة المعيشة المتنوعة لكي تحقق هدف البحث ، وقد قامت بتصميم ثمانية تصميمات ببرنامج الرسم 3DMAX يوضح تأثيرات وتجميل جزأين من فراغ المعيشة من خلال تنوع الأشكال والألوان لقطع المعيشة.



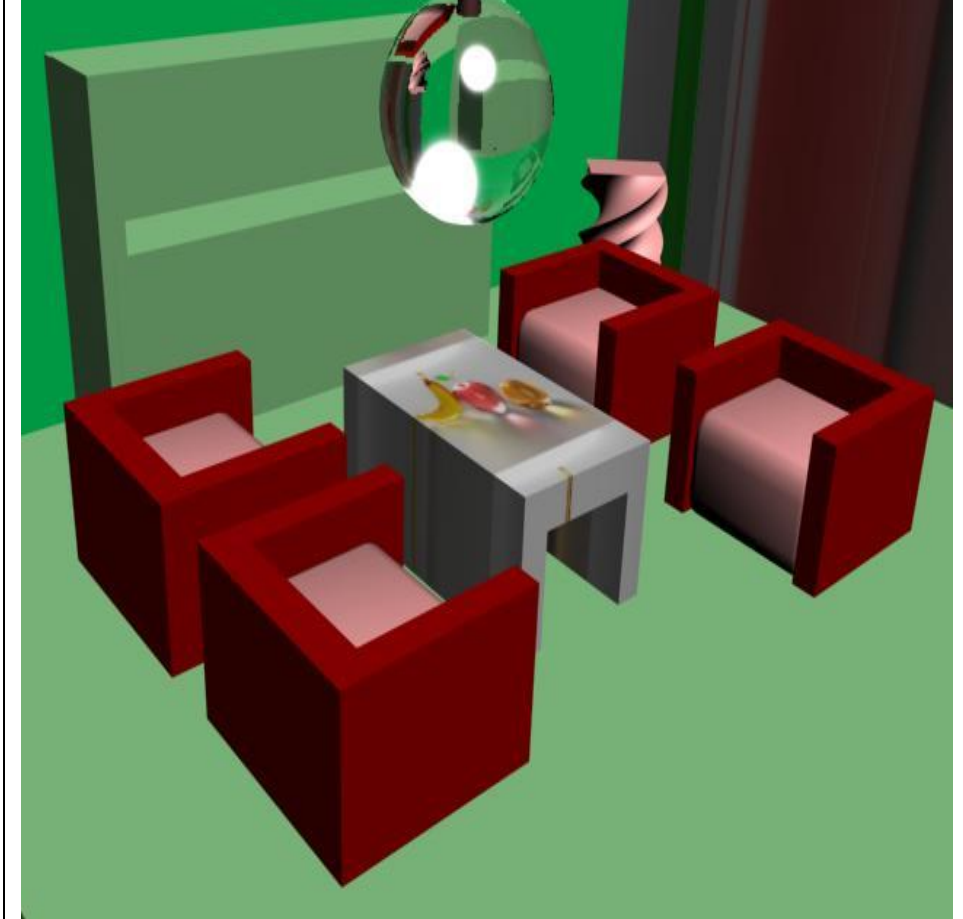
شكل (١)

الاسم	مجال حجرة المعيشة (١)
التوصيف	حجرة معيشة مكونة من كنب مزدوج بمقاس ٧٠سم في ٥٠سم وارتفاع ٥٠سم مكون من ظهر لونه أخضر فاتح من القماش والمقاعد من القماش الوردي اللون وطاولة من الخشب ذات شكل جمالي لونه أخضر وعليه طبقة من الزجاج الشفاف.



شكل (٢)

الاسم	مجال حجرة المعيشة (٢)
التوصيف	حجرة معيشة مكونة من كنب مفرد وكنب مزدوج من القماش الأبيض والوردي المزدوج بمقاس ٧٠سم في ٥٠سم وارتفاع ٥٠سم والكنب مفرد بمقاس ٥٠سم في ٥٠سم وطاولة من الخشب والزجاج مكعبة الشكل بمقاس ٥٠سم في ٥٠سم.



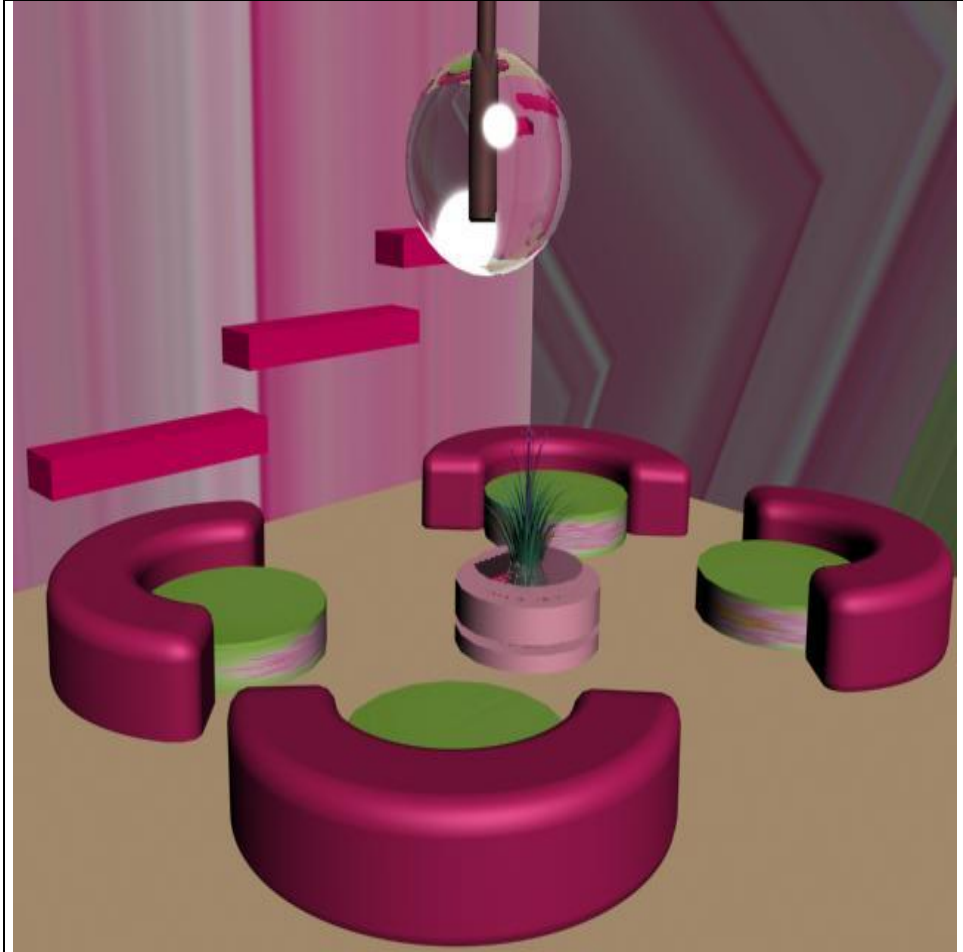
شكل (٣)

الاسم	مجال حجرة المعيشة (٣)
التوصيف	حجرة معيشة مكونة من ٤ كنب مفرد من القماش الأحمر والوردي الكنب مفرد بمقاس ٥٠ سم في ٥٠ سم وطاولة من الخشب بمقاس ٧٠ سم في ٥٠ سم ومكتبة من الخشب خضراء اللون.



شكل (٤)

الاسم	مجال حجرة المعيشة (٤)
التوصيف	حجرة معيشة مكونة من كرسي مزدوج كبير بمقاس ٧٠سم في ٥٠سم ومكون من قاعدة من القماش ذو اللون البنفسجي وله أرجل من الخشب و٣ من الكراسي المفردة المصنوعة من القماش البنفسجي وله أرجل من الخشب بمقاس ٥٠سم في ٥٠سم وارتفاع ٥٠سم وطولتان من الزجاج والخشب البنفسجي بشكل دائري ومقاس نصف القطر ٢٥سم.



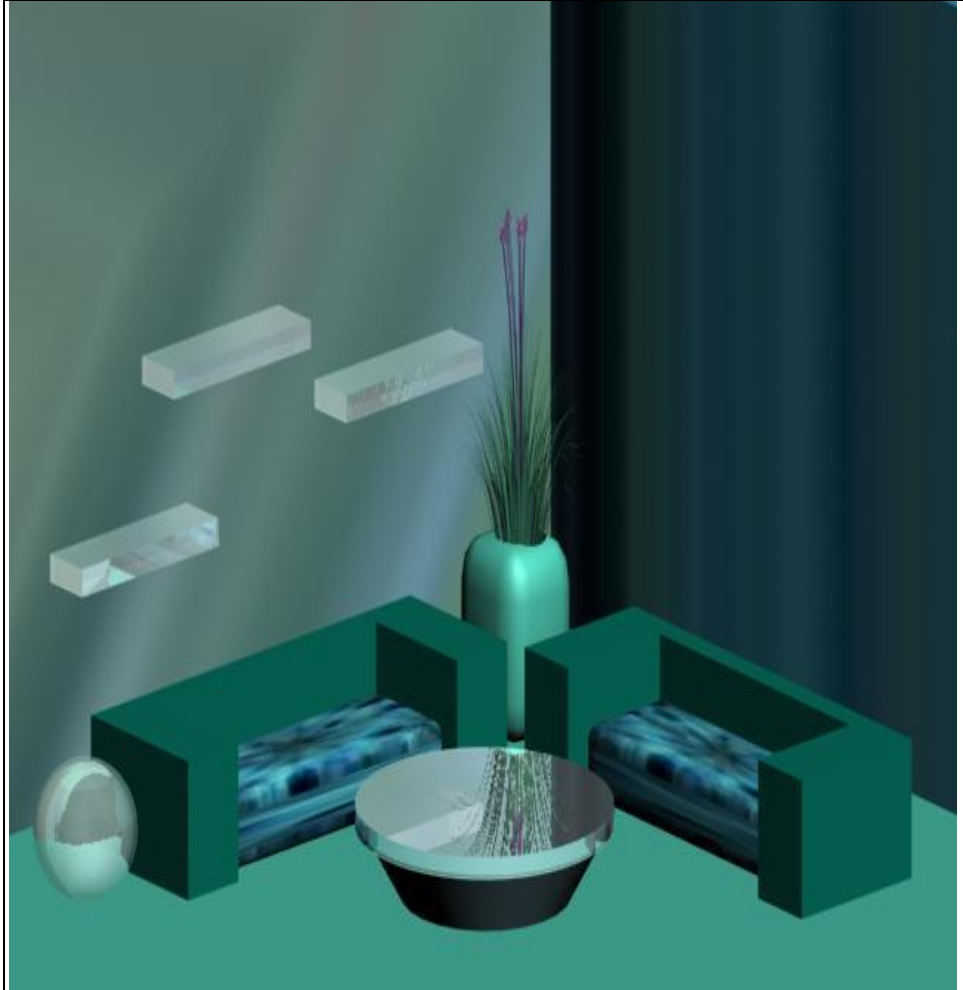
شكل (٥)

الاسم	مجال حجرة المعيشة (٥)
التوصيف	حجرة معيشة مكونة من ٤ كنب مفرد من البنفسجي والأخضر الكنب مفرد بمقاس ٥٠سم في ٥٠سم وطاولة من الزجاج بمقاس ٥٠سم في ٥٠سم وارتفاع ٣٠سم وحائط مكون من رفوف من الخشب الوردي بمقاس ٥٠سم



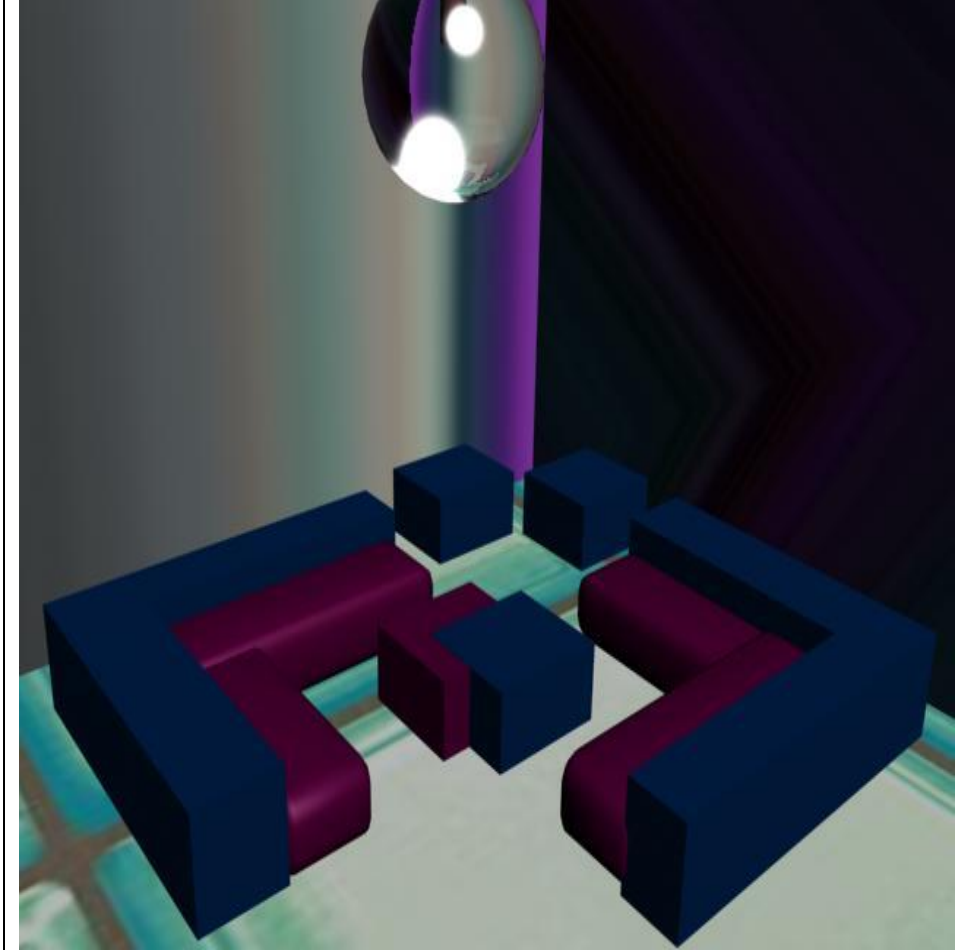
شكل (٦)

الاسم	مجال حجرة المعيشة (٦)
التوصيف	حجرة معيشة مكونة من ٤ كنب مفردة من القماش الأسود والأحمر الكنب مفرد بمقاس ٥٠ سم في ٥٠ سم وارتفاع ٥٠ سم وطاولة من الخشب بمقاس ٥٠ سم في ٥٠ سم وارتفاع ٥٠ سم أصيص من الزرع.



شكل (٧)

الاسم	مجال حجرة المعيشة (٧)
التوصيف	حجرة معيشة مكونة من كنب مزدوج بمقاس ٧٠ سم في ٥٠ سم وارتفاع ٥٠ سم مكون من ظهر لونه أخضر رغامق من القماش والمقاعد من القماش المنقوش وطاولة دائرية الشكل من الخشب وعليها طبقة من الزجاج الشفاف بمقاس نصف القطر ٢٥ سم ورفوف مصنوعة من الزجاج بمقاس ٥٠ سم.



شكل (٨)

الاسم	مجال حجرة المعيشة (٨)
التوصيف	حجرة معيشة مكونة من كنب مزدوج مصنوع من الخشب الأزرق وله مقعدة من القماش البنفسجي اللون بمقاس ٩٠سم في ١٠٠سم عدد ٢ كنب وطاولة مزدوجة من الخشب الأزرق والبنفسجي عدد ٣ طاوالت زرقاء اللون و ١ خشبية بنفسجية. بمقاس ٥٠سم في ٥٠سم وارتفاع ٥٠سم.

الصدق والثبات

صدق الاستبيان :

يقصد به قدرة الاستبيان على قياس ما وضع لقياسه .
الصدق باستخدام الاتساق الداخلي بين الدرجة الكلية لكل محور والدرجة الكلية للاستبيان :
تم حساب الصدق باستخدام الاتساق الداخلي وذلك بحساب معامل الارتباط (معامل ارتباط بيرسون) بين الدرجة الكلية لكل محور (سهولة الاستخدام ، الراحة والاسترخاء ، الأمان ، التسلية والترفيه ، المناسبة لكبار السن) والدرجة الكلية للاستبيان ، والجدول التالي يوضح ذلك :

جدول (١) قيم معاملات الارتباط بين درجة كل محور ودرجة الاستبيان

المحور	الارتباط	الدلالة
المحور الأول : سهولة الاستخدام	٠.٨٠٨	٠.٠١
المحور الثاني : الراحة والاسترخاء	٠.٧٧٥	٠.٠١
المحور الثالث : الأمان	٠.٨٢٤	٠.٠١
المحور الرابع : التسلية والترفيه	٠.٩٥١	٠.٠١
المحور الخامس : المناسبة لكبار السن	٠.٧٢٢	٠.٠١

يتضح من الجدول أن معاملات الارتباط كلها دالة عند مستوى (٠.٠١) لاقتربها من الواحد الصحيح مما يدل على صدق وتجانس محاور الاستبيان .
الثبات :

يقصد بالثبات reability دقة الاختبار في القياس والملاحظة ، وعدم تناقضه مع نفسه ، واتساقه واطراده فيما يزودنا به من معلومات عن سلوك المفحوص ، وهو النسبة بين تباين الدرجة على المقياس التي تشير إلى الأداء الفعلي للمفحوص ، و تم حساب الثبات عن طريق :

- ١- معامل الفا كرونباخ Alpha Cronbach
- ٢- طريقة التجزئة النصفية Split-half

جدول (٢) قيم معامل الثبات لمحاور الاستبيان

المحاور	معامل الفا	التجزئة النصفية
المحور الأول : سهولة الاستخدام	٠.٨٦٩	٠.٨٣٧ - ٠.٩٠٠
المحور الثاني : الراحة والاسترخاء	٠.٩٤٤	٠.٩١٢ - ٠.٩٦٧
المحور الثالث : الأمان	٠.٧٢١	٠.٦٩٤ - ٠.٧٦٨
المحور الرابع : التسلية والترفيه	٠.٧٨٣	٠.٧٥٢ - ٠.٨٢٩
المحور الخامس : المناسبة لكبار السن	٠.٩٠٢	٠.٨٧٠ - ٠.٩٤٨
ثبات الاستبيان ككل	٠.٨١٣	٠.٧٨١ - ٠.٨٥٩

يتضح من الجدول السابق أن جميع قيم معاملات الثبات : معامل الفا ، التجزئة النصفية ، دالة عند مستوى ٠.٠١ مما يدل على ثبات الاستبيان .

النتائج

الفرض الأول :

توجد فروق ذات دلالة إحصائية بين التصميمات الثمانية في سهولة الاستخدام وفقا لأراء المحكمين

وللتحقق من هذا الفرض تم حساب تحليل التباين للتصميمات الثمانية في سهولة الاستخدام وفقا لأراء المحكمين والجدول التالي يوضح ذلك :

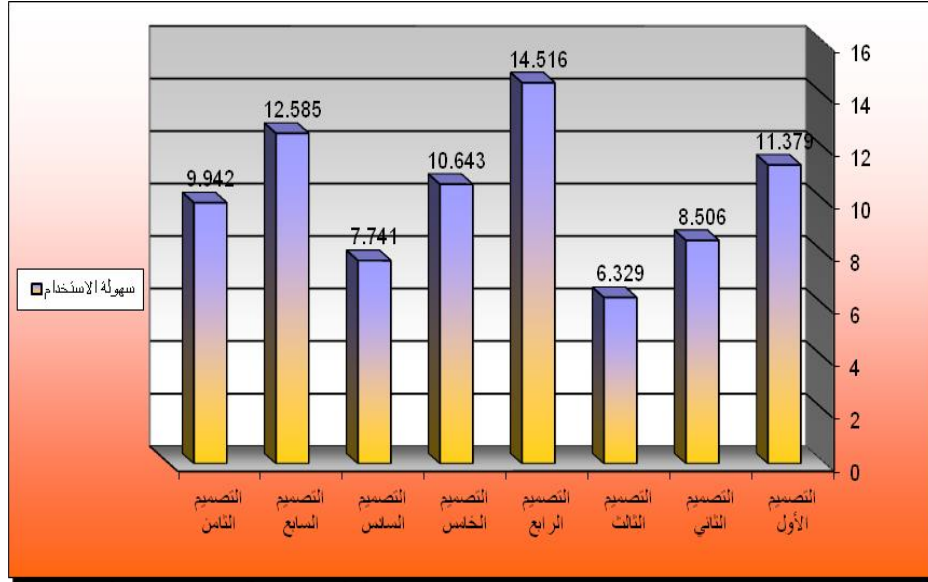
جدول (٣) تحليل التباين للتصميمات الثمانية في سهولة الاستخدام وفقا لأراء المحكمين

الدلالة	قيمة (ف)	درجات الحرية	متوسط المربعات	مجموع المربعات	سهولة الاستخدام
٠.٠١ دال	٢٢.٦١٦	٧	٧٨.٣٧١	٥٤٨.٥٩٤	بين المجموعات
		٧٢	٣.٤٦٥	٢٤٩.٥٠٤	داخل المجموعات
		٧٩		٧٩٨.٠٩٨	المجموع

يتضح من جدول (٣) إن قيمة (ف) كانت (٢٢.٦١٦) وهي قيمة دالة إحصائياً عند مستوى (٠.٠١) ، مما يدل على وجود فروق بين التصميمات الثمانية في سهولة الاستخدام وفقاً لأراء المحكمين ، ولمعرفة اتجاه الدلالة تم تطبيق اختبار شيفيه للمقارنات المتعددة والجدول التالي يوضح ذلك :

جدول (٤) اختبار شيفيه للمقارنات المتعددة

التصميم الثامن = م ٩.٩٤٢	التصميم السابع = م ١٢.٥٨٥	التصميم السادس = م ٧.٧٤١	التصميم الخامس = م ١٠.٦٤٣	التصميم الرابع = م ١٤.٥١٦	التصميم الثالث = م ٦.٣٢٩	التصميم الثاني = م ٨.٥٠٦	التصميم الأول = م ١١.٣٧٩	سهولة الاستخدام
							-	التصميم الأول
						-	**٢.٨٧٣	التصميم الثاني
					-	**٢.١٧٧	**٥.٠٥٠	التصميم الثالث
				-	**٨.١٨٧	**٦.٠١٠	**٣.١٣٧	التصميم الرابع
			-	**٣.٨٧٢	**٤.٣١٤	**٢.١٣٧	٠.٧٣٥	التصميم الخامس
		-	**٢.٩٠٢	**٦.٧٧٥	*١.٤١٢	٠.٧٦٥	**٣.٦٣٨	التصميم السادس
	-	**٤.٨٤٤	*١.٩٤١	*١.٩٣١	**٦.٢٥٦	**٤.٠٧٩	*١.٢٠٦	التصميم السابع
-	**٢.٦٤٢	**٢.٢٠١	٠.٧٠١	**٤.٥٧٣	**٣.٦١٣	*١.٤٣٦	*١.٤٣٦	التصميم الثامن



شكل (٤) فروق متوسطات درجات التصميمات الثمانية في سهولة الاستخدام وفقاً لآراء المحكمين

يتضح من الجدول (٤) والشكل (٤) الآتي :

- ١- وجود فروق دالة إحصائية بين التصميم الرابع وكلا من التصميم الأول والتصميم الخامس والتصميم الثامن والتصميم الثاني والتصميم السادس والتصميم الثالث عند مستوى دلالة ٠.٠١ لصالح التصميم الرابع ، بينما توجد فروق دالة إحصائية بين التصميم الرابع والتصميم السابع عند مستوى دلالة ٠.٠٥ لصالح التصميم الرابع .
- ٢- وجود فروق دالة إحصائية بين التصميم السابع وكلا من التصميم الثامن والتصميم الثاني والتصميم السادس والتصميم الثالث عند مستوى دلالة ٠.٠١ لصالح التصميم السابع ، بينما توجد فروق دالة إحصائية بين التصميم السابع وكلا من التصميم الأول والتصميم الخامس عند مستوى دلالة ٠.٠٥ لصالح التصميم السابع .
- ٣- وجود فروق دالة إحصائية بين التصميم الأول وكلا من التصميم الثاني والتصميم السادس والتصميم الثالث عند مستوى دلالة ٠.٠١ لصالح التصميم الأول ، بينما توجد فروق دالة إحصائية بين التصميم الأول والتصميم الثامن عند مستوى دلالة ٠.٠٥ لصالح التصميم الأول ، في حين لا توجد فروق دالة إحصائية بين التصميم الأول والتصميم الخامس .
- ٤- وجود فروق دالة إحصائية بين التصميم الخامس وكلا من التصميم الثاني والتصميم السادس والتصميم الثالث عند مستوى دلالة ٠.٠١ لصالح التصميم الخامس ، بينما لا توجد فروق دالة إحصائية بين التصميم الخامس والتصميم الثامن .
- ٥- وجود فروق دالة إحصائية بين التصميم الثامن وكلا من التصميم السادس والتصميم الثالث عند مستوى دلالة ٠.٠١ لصالح التصميم الثامن ، بينما توجد فروق دالة إحصائية بين التصميم الثامن والتصميم الثاني عند مستوى دلالة ٠.٠٥ لصالح التصميم الثامن .

- ٦- وجود فروق دالة إحصائية بين التصميم الثاني والتصميم الثالث عند مستوى دلالة ٠.٠١ لصالح التصميم الثاني ، بينما لا توجد فروق دالة إحصائية بين التصميم الثاني والتصميم السادس .
- ٧- وجود فروق دالة إحصائية بين التصميم السادس والتصميم الثالث عند مستوى دلالة ٠.٠٥ لصالح التصميم السادس .

ومن النتائج السابقة يتضح أن :

التصميم الرابع كان أفضل التصميمات في سهولة الاستخدام وفقا لأراء المحكمين ، يليه التصميم السابع ، ثم كلا من التصميم الأول والتصميم الخامس ، ثم التصميم الثامن ، ثم كلا من التصميم الثاني والتصميم السادس ، وأخيرا التصميم الثالث .

الفرض الثاني :

توجد فروق ذات دلالة إحصائية بين التصميمات الثمانية في الراحة والاسترخاء وفقا لأراء المحكمين

وللتحقق من هذا الفرض تم حساب تحليل التباين للتصميمات الثمانية في الراحة والاسترخاء وفقا لأراء المحكمين والجدول التالي يوضح ذلك :

جدول (٥) تحليل التباين للتصميمات الثمانية في الراحة والاسترخاء وفقا لأراء المحكمين

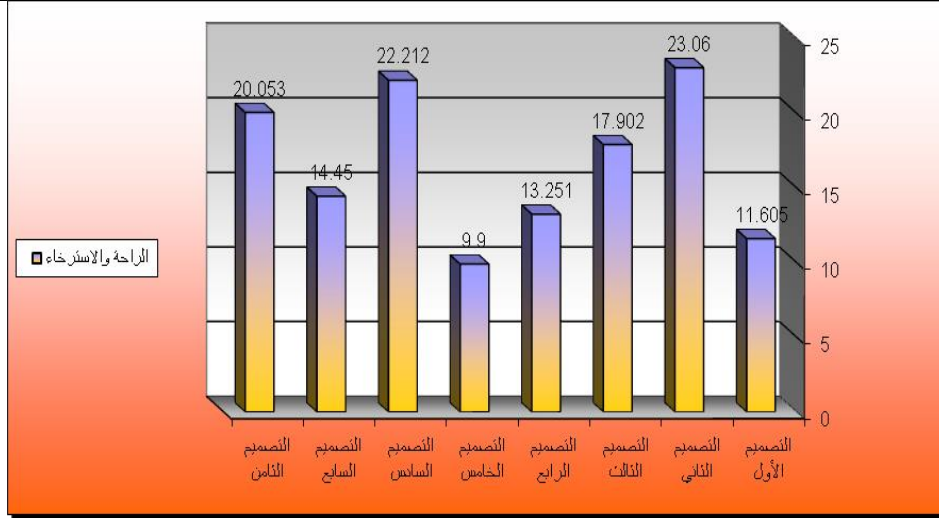
الدلالة	قيمة (ف)	درجات الحرية	متوسط المربعات	مجموع المربعات	الراحة والاسترخاء بين المجموعات داخل المجموعات المجموع
٠.٠١ دال	٣٧.٣٦٩	٧	٢٢٣.٢١١	١٥٦٢.٤٨٠	
		٧٢	٥.٩٧٣	٤٣٠.٠٧٣	
		٧٩		١٩٩٢.٥٥٣	

يتضح من جدول (٥) إن قيمة (ف) كانت (٣٧.٣٦٩) وهي قيمة دالة إحصائية عند مستوى (٠.٠١) ، مما يدل على وجود فروق بين التصميمات الثمانية في الراحة والاسترخاء وفقا لأراء المحكمين ، ولمعرفة اتجاه الدلالة تم تطبيق اختبار شيفيه للمقارنات المتعددة والجدول التالي يوضح ذلك :

جدول (٦) اختبار شيفيه للمقارنات المتعددة

التصميم الثامن = م	التصميم السابع = م	التصميم السادس = م	التصميم الخامس = م	التصميم الرابع = م	التصميم الثالث = م	التصميم الثاني = م	التصميم الأول = م	الراحة والاسترخاء
٢٠.٠٥٣	١٤.٤٥٠	٢٢.٢١٢	٩.٩٠٠ = م	١٣.٢٥١	١٧.٩٠٢	٢٣.٠٦٠	١١.٦٠٥	
							-	التصميم الأول
						-	**١١.٤٥٥	التصميم الثاني
						-	**٥.١٥٨	التصميم الثالث
					-	**٤.٦٥١	**٩.٨٠٩	التصميم الرابع
						**٣.٣٥١	**٨.٠٠٢	التصميم الخامس

التصميم السادس	**١٠.٦٠٧	٠.٨٤٨	**٤.٣١٠	**٨.٩٦١	**١٢.٣١٢	-
التصميم السابع	**٢.٨٤٥	**٨.٦١٠	**٣.٤٥٢	*١.١٩٩	**٤.٥٥٠	**٧.٧٦٢
التصميم الثامن	**٨.٤٤٨	**٣.٠٠٧	**٢.١٥١	**٦.٨٠٢	**١٠.١٥٣	**٢.١٥٩



شكل (٦) فروق متوسطات درجات التصميمات الثمانية في الراحة والاسترخاء وفقاً لأراء المحكمين

يتضح من الجدول (٦) والشكل (٦) الآتي :

- ١- وجود فروق دالة إحصائية بين التصميم الثاني وكلا من التصميم الثامن والتصميم الثالث والتصميم السابع والتصميم الرابع والتصميم الأول والتصميم الخامس عند مستوى دلالة ٠.٠١ لصالح التصميم الثاني ، بينما لا توجد فروق بين التصميم الثاني والتصميم السادس .
- ٢- وجود فروق دالة إحصائية بين التصميم السادس وكلا من التصميم الثامن والتصميم الثالث والتصميم السابع والتصميم الرابع والتصميم الأول والتصميم الخامس عند مستوى دلالة ٠.٠١ لصالح التصميم السادس .
- ٣- وجود فروق دالة إحصائية بين التصميم الثامن وكلا من التصميم الثالث والتصميم السابع والتصميم الرابع والتصميم الأول والتصميم الخامس عند مستوى دلالة ٠.٠١ لصالح التصميم الثامن .
- ٤- وجود فروق دالة إحصائية بين التصميم الثالث وكلا من التصميم السابع والتصميم الرابع والتصميم الأول والتصميم الخامس عند مستوى دلالة ٠.٠١ لصالح التصميم الثالث .
- ٥- وجود فروق دالة إحصائية بين التصميم السابع وكلا من التصميم الأول والتصميم الخامس عند مستوى دلالة ٠.٠١ لصالح التصميم السابع ، بينما توجد فروق دالة

- إحصائيا بين التصميم السابع والتصميم الرابع عند مستوي دلالة ٠.٠٥ لصالح التصميم السابع .
- ٦- وجود فروق دالة إحصائيا بين التصميم الرابع والتصميم الخامس عند مستوي دلالة ٠.٠١ لصالح التصميم الرابع ، بينما توجد فروق دالة إحصائيا بين التصميم الرابع والتصميم الأول عند مستوي دلالة ٠.٠٥ لصالح التصميم الرابع .
- ٧- وجود فروق دالة إحصائيا بين التصميم الأول والتصميم الخامس عند مستوي دلالة ٠.٠٥ لصالح التصميم الأول .

ومن النتائج السابقة يتضح أن :

كلا من التصميم الثاني والتصميم السادس كانا أفضل التصميمات في الراحة والاسترخاء وفقا لأراء المحكمين ، يليهم التصميم الثامن ، ثم التصميم الثالث ، ثم التصميم السابع ، ثم التصميم الرابع ، ثم التصميم الأول ، وأخيرا التصميم الخامس .

الفرض الثالث :

توجد فروق ذات دلالة إحصائية بين التصميمات الثمانية في الأمان وفقا لأراء المحكمين وللتحقق من هذا الفرض تم حساب تحليل التباين للتصميمات الثمانية في الأمان وفقا لأراء المحكمين والجدول التالي يوضح ذلك :

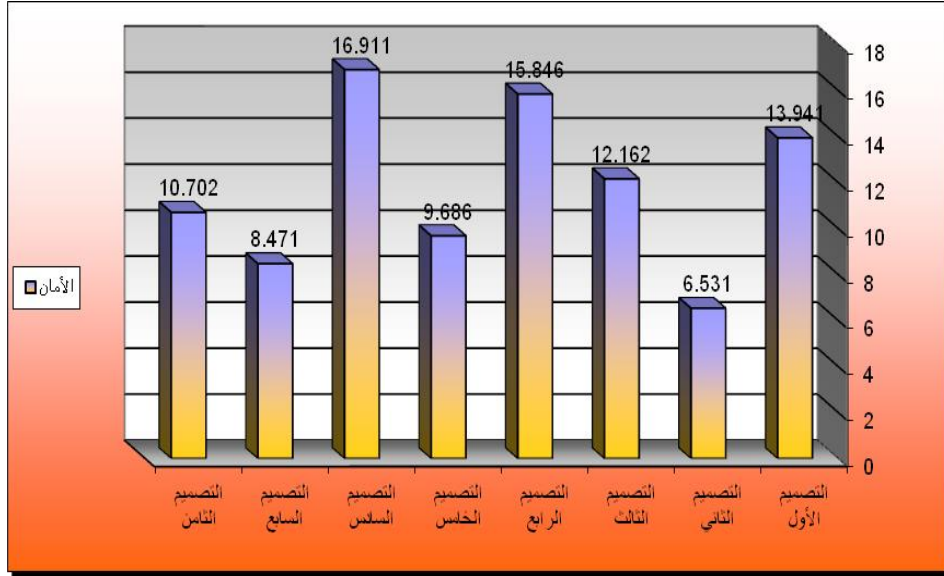
جدول (٧) تحليل التباين للتصميمات الثمانية في الأمان وفقا لأراء المحكمين

الأمان	مجموع المربعات	متوسط المربعات	درجات الحرية	قيمة (ف)	الدلالة
بين المجموعات	١٠٠٤.٠٨٩	١٤٣.٤٤١	٧	٤٤.٢٨٤	٠.٠١ دال
داخل المجموعات	٢٣٣.٢١٦	٣.٢٣٩	٧٢		
المجموع	١٢٣٧.٣٠٥		٧٩		

يتضح من جدول (٧) إن قيمة (ف) كانت (٤٤.٢٨٤) وهي قيمة دالة إحصائيا عند مستوى (٠.٠١) ، مما يدل على وجود فروق بين التصميمات الثمانية في الأمان وفقا لأراء المحكمين ، ولمعرفة اتجاه الدلالة تم تطبيق اختبار شيفيه للمقارنات المتعددة والجدول التالي يوضح ذلك :

جدول (٨) اختبار شيفيه للمقارنات المتعددة

الأمان	التصميم الأول	التصميم الثاني	التصميم الثالث	التصميم الرابع	التصميم الخامس	التصميم السادس	التصميم السابع	التصميم الثامن
	= م	= م	= م	= م	= م	= م	= م	= م
	١٣.٩٤١	٦.٥٣١ = م	١٢.١٦٢	١٥.٨٤٦	٩.٦٨٦	١٦.٩١١	٨.٤٧١	١٠.٧٠٢
التصميم الأول	-							
التصميم الثاني	**٧.٤١٠	-						
التصميم الثالث	*١.٧٧٩	**٥.٦٣١	-					
التصميم الرابع	*١.٩٠٥	**٩.٣١٥	**٣.٦٨٤	-				
التصميم الخامس	**٤.٢٥٥	**٣.١٥٥	**٢.٤٧٦	**٦.١٦٠	-			
التصميم السادس	**٢.٩٧٠	**١٠.٣٨٠	**٤.٧٤٩	*١.٠٦٥	**٧.٢٢٥	-		
التصميم السابع	**٥.٤٧٠	*١.٩٤٠	**٣.٦٩١	**٧.٣٧٥	*١.٢١٥	**٨.٤٤٠	-	
التصميم الثامن	**٣.٢٣٩	**٤.١٧١	*١.٤٦٠	**٥.١٤٤	*١.٠١٦	**٦.٢٠٩	**٢.٢٣١	-



شكل (٨) فروق التصميمات الثمانية في الأمان وفقاً لأراء المحكمين

يتضح من الجدول (٨) والشكل (٨) الآتي :

- ١- وجود فروق دالة إحصائية بين التصميم السادس وكلا من التصميم الأول والتصميم الثالث والتصميم الثامن والتصميم الخامس والتصميم السابع والتصميم الثاني عند مستوى دلالة ٠.٠١ لصالح التصميم السادس ، بينما توجد فروق دالة إحصائية بين التصميم السادس والتصميم الرابع عند مستوى دلالة ٠.٠٥ لصالح التصميم السادس .
- ٢- وجود فروق دالة إحصائية بين التصميم الرابع وكلا من التصميم الثالث والتصميم الثامن والتصميم الخامس والتصميم السابع والتصميم الثاني عند مستوى دلالة ٠.٠١ لصالح التصميم الرابع ، بينما توجد فروق دالة إحصائية بين التصميم الرابع والتصميم الأول عند مستوى دلالة ٠.٠٥ لصالح التصميم الرابع .
- ٣- وجود فروق دالة إحصائية بين التصميم الأول وكلا من التصميم الثامن والتصميم الخامس والتصميم السابع والتصميم الثاني عند مستوى دلالة ٠.٠١ لصالح التصميم الأول ، بينما توجد فروق دالة إحصائية بين التصميم الأول والتصميم الثالث عند مستوى دلالة ٠.٠٥ لصالح التصميم الأول .
- ٤- وجود فروق دالة إحصائية بين التصميم الثالث وكلا من التصميم الخامس والتصميم السابع والتصميم الثاني عند مستوى دلالة ٠.٠١ لصالح التصميم الثالث ، بينما توجد فروق دالة إحصائية بين التصميم الثالث والتصميم الثامن عند مستوى دلالة ٠.٠٥ لصالح التصميم الثالث .
- ٥- وجود فروق دالة إحصائية بين التصميم الثامن وكلا من التصميم السابع والتصميم الثاني عند مستوى دلالة ٠.٠١ لصالح التصميم الثامن ، بينما توجد فروق دالة إحصائية بين التصميم الثامن والتصميم الخامس عند مستوى دلالة ٠.٠٥ لصالح التصميم الثامن .

- ٦- وجود فروق دالة إحصائية بين التصميم الخامس والتصميم الثاني عند مستوى دلالة ٠.٠١ لصالح التصميم الخامس ، بينما توجد فروق دالة إحصائية بين التصميم الخامس والتصميم السابع عند مستوى دلالة ٠.٠٥ لصالح التصميم الخامس .
٧- وجود فروق دالة إحصائية بين التصميم السابع والتصميم الثاني عند مستوى دلالة ٠.٠٥ لصالح التصميم السابع .

ومن النتائج السابقة يتضح أن :

التصميم السادس كان أفضل التصميمات في الأمان وفقا لأراء المحكمين ، يليه التصميم الرابع ، ثم التصميم الأول ، ثم التصميم الثالث ، ثم التصميم الثامن ، ثم التصميم الخامس ، ثم التصميم السابع ، وأخيرا التصميم الثاني .

الفرض الرابع :

توجد فروق ذات دلالة إحصائية بين التصميمات الثمانية في الترفيهية والترفية وفقا لأراء

المحكمين

وللتحقق من هذا الفرض تم حساب تحليل التباين للتصميمات الثمانية في التسلية والترفية وفقا لأراء المحكمين والجدول التالي يوضح ذلك :

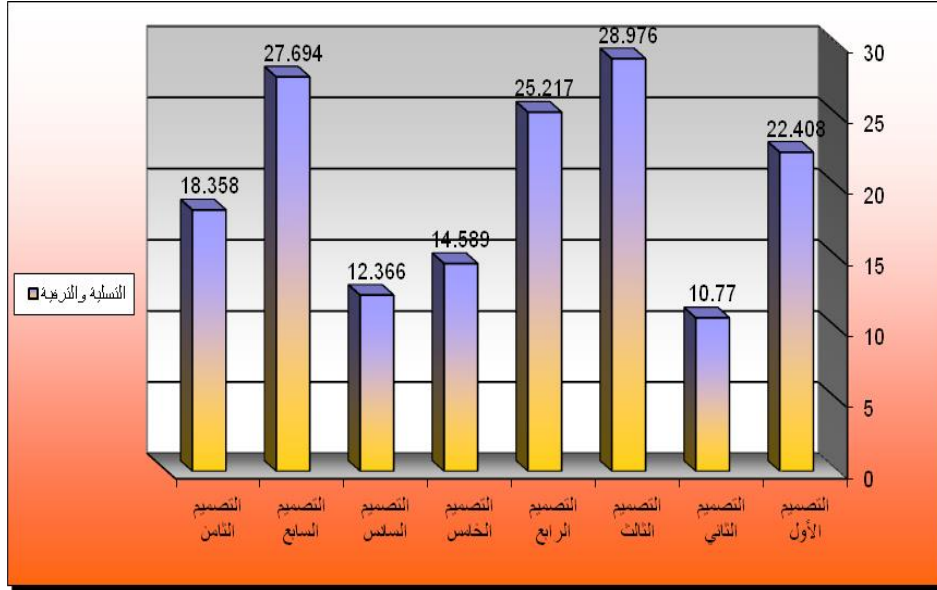
جدول (٩) تحليل التباين للتصميمات الثمانية في التسلية والترفية وفقا لأراء المحكمين

الدلالة	قيمة (ف)	درجات الحرية	متوسط المربعات	مجموع المربعات	التسلية والترفية
٠.٠١	٤٠.١٠٦	٧	٥٣٠.٢٠٥	٣٧١١.٤٣٧	بين المجموعات
دال		٧٢	١٣.٢٢٠	٩٥١.٨٤٠	داخل المجموعات
		٧٩		٤٦٦٣.٢٧٧	المجموع

يتضح من جدول (٩) إن قيمة (ف) كانت (٤٠.١٠٦) وهي قيمة دالة إحصائية عند مستوى (٠.٠١) ، مما يدل على وجود فروق بين التصميمات الثمانية في التسلية والترفية وفقا لأراء المحكمين ، ولمعرفة اتجاه الدلالة تم تطبيق اختبار شيفيه للمقارنات المتعددة والجدول التالي يوضح ذلك :

جدول (١٠) اختبار شيفيه للمقارنات المتعددة

التصميم	التصميم	التصميم	التصميم	التصميم	التصميم	التصميم	التصميم	التسلية والترفية
الأول	الثاني	الثالث	الرابع	الخامس	السادس	السابع	الثامن	
= م	= م	= م	= م	= م	= م	= م	= م	
٢٢.٤٠٨	١٠.٧٧٠	٢٨.٩٧٦	٢٥.٢١٧	١٤.٥٨٩	١٢.٣٦٦	٢٧.٦٩٤	١٨.٣٥٨	
-	-	-	-	-	-	-	-	التصميم الأول
**١١.٦٣٨	**١٨.٢٠٦	-	-	-	-	-	-	التصميم الثاني
**٦.٥٦٨	**١٤.٤٤٧	**٣.٧٥٩	-	-	-	-	-	التصميم الثالث
**٢.٨٠٩	**٣.٨١٩	**١٤.٣٨٧	**١٠.٦٢٨	-	-	-	-	التصميم الرابع
**٧.٨١٩	**١.٥٩٦	**١٦.٦١٠	**١٢.٨٥١	**٢.٢٢٣	-	-	-	التصميم الخامس
**١٠.٠٤٢	**١٦.٩٢٤	*١.٢٨٢	**٢.٤٧٧	**١٣.١٠٥	**١٥.٣٢٨	-	-	التصميم السادس
**٥.٢٨٦	**٧.٥٨٨	**١٠.٦١٨	**٦.٨٥٩	**٣.٧٦٩	**٥.٩٩٢	**٩.٣٣٦	-	التصميم السابع
**٤.٠٥٠	-	-	-	-	-	-	-	التصميم الثامن



شكل (١٠) فروق التصميمات الثمانية في التسلية والترفيهية وفقا لأراء المحكمين

يتضح من الجدول (١٠) والشكل (١٠) الآتي :

- ١- وجود فروق دالة إحصائية بين التصميم الثالث وكلا من التصميم الرابع والتصميم الأول والتصميم الثامن والتصميم الخامس والتصميم السادس والتصميم الثاني عند مستوى دلالة ٠.٠١ لصالح التصميم الثالث ، بينما توجد فروق دالة إحصائية بين التصميم الثالث والتصميم السابع عند مستوى دلالة ٠.٠٥ لصالح التصميم الثالث .
- ٢- وجود فروق دالة إحصائية بين التصميم السابع وكلا من التصميم الرابع والتصميم الأول والتصميم الثامن والتصميم الخامس والتصميم السادس والتصميم الثاني عند مستوى دلالة ٠.٠١ لصالح التصميم السابع .
- ٣- وجود فروق دالة إحصائية بين التصميم الرابع وكلا من التصميم الأول والتصميم الثامن والتصميم الخامس والتصميم السادس والتصميم الثاني عند مستوى دلالة ٠.٠١ لصالح التصميم الرابع .
- ٤- وجود فروق دالة إحصائية بين التصميم الأول وكلا من التصميم الثامن والتصميم الخامس والتصميم السادس والتصميم الثاني عند مستوى دلالة ٠.٠١ لصالح التصميم الأول .
- ٥- وجود فروق دالة إحصائية بين التصميم الثامن وكلا من التصميم الخامس والتصميم السادس والتصميم الثاني عند مستوى دلالة ٠.٠١ لصالح التصميم الثامن .
- ٦- وجود فروق دالة إحصائية بين التصميم الخامس وكلا من التصميم السادس والتصميم الثاني عند مستوى دلالة ٠.٠١ لصالح التصميم الخامس .
- ٧- وجود فروق دالة إحصائية بين التصميم السادس والتصميم الثاني عند مستوى دلالة ٠.٠٥ لصالح التصميم السادس .

ومن النتائج السابقة يتضح أن :
التصميم الثالث كان أفضل التصميمات في التسلية والترفيه وفقا لأراء المحكمين ، يليه التصميم السابع ، ثم التصميم الرابع ، ثم التصميم الأول ، ثم التصميم الثامن ، ثم التصميم الخامس ، ثم التصميم السادس ، وأخيرا التصميم الثاني .
الفرض الخامس :

توجد فروق ذات دلالة إحصائية بين التصميمات الثمانية في المناسبة لكبار السن وفقا لأراء المحكمين

وللتحقق من هذا الفرض تم حساب تحليل التباين للتصميمات الثمانية في المناسبة لكبار السن وفقا لأراء المحكمين والجدول التالي يوضح ذلك :

جدول (١١) تحليل التباين للتصميمات الثمانية في المناسبة لكبار السن وفقا لأراء المحكمين

الدلالة	قيمة (ف)	درجات الحرية	متوسط المربعات	مجموع المربعات	المناسبة لكبار السن
٠.٠١	٣٥.٢٦٢	٧	١٨٥.١٥٤	١٢٩٦.٠٧٥	بين المجموعات
دال		٧٢	٥.٢٥١	٣٧٨.٠٥٨	داخل المجموعات
		٧٩		١٦٧٤.١٣٣	المجموع

يتضح من جدول (١١) إن قيمة (ف) كانت (٣٥.٢٦٢) وهي قيمة دالة إحصائيا عند مستوى (٠.٠١) ، مما يدل على وجود فروق بين التصميمات الثمانية في المناسبة لكبار السن وفقا لأراء المحكمين ، ولمعرفة اتجاه الدلالة تم تطبيق اختبار شيفيه للمقارنات المتعددة والجدول التالي يوضح ذلك :

جدول (١٢) اختبار شيفيه للمقارنات المتعددة

التصميم الثامن = م	التصميم السابع = م	التصميم السادس = م	التصميم الخامس = م	التصميم الرابع = م	التصميم الثالث = م	التصميم الثاني = م	التصميم الأول = م	المناسبة لكبار السن
١٣.٠٨٧	٢٠.٤٨٤	١٤.٦١٤	٧.٩٣٨	١٨.٨٣٧	١٠.٨٧٠	١٦.٨٣٢	٩.٥٤٩	التصميم الأول
							-	التصميم الثاني
						-	**٧.٢٨٣	التصميم الثالث
						**٥.٩٦٢	*١.٣٢١	التصميم الرابع
				-	**٧.٩٦٧	**٢.٠٠٥	**٩.٢٨٨	التصميم الخامس
			-	**١٠.٨٩٩	**٢.٩٣٢	**٨.٨٩٤	*١.٦١١	التصميم السادس
		-	**٦.٦٧٦	**٤.٢٢٣	**٣.٧٤٤	**٢.٢١٨	**٥.٠٦٥	التصميم السابع
	-	**٥.٨٧٠	**١٢.٥٤٦	*١.٦٤٧	**٩.٦١٤	**٣.٦٥٢	**١٠.٩٣٥	التصميم الثامن
-	**٧.٣٩٧	*١.٥٢٧	**٥.١٤٩	**٥.٧٥٠	**٢.٢١٧	**٣.٧٤٥	**٣.٥٣٨	



شكل (١٢) فروق التصميمات الثمانية في المناسبة لكبار السن وفقا لأراء المحكمين

يتضح من الجدول (١٢) والشكل (١٢) الآتي :

- ١- وجود فروق دالة إحصائية بين التصميم السابع وكلا من التصميم الثاني والتصميم السادس والتصميم الثامن والتصميم الثالث والتصميم الأول والتصميم الخامس عند مستوى دلالة ٠.٠١ لصالح التصميم السابع ، بينما توجد فروق دالة إحصائية بين التصميم السابع والتصميم الرابع عند مستوى دلالة ٠.٠٥ لصالح التصميم السابع .
- ٢- وجود فروق دالة إحصائية بين التصميم الرابع وكلا من التصميم الثاني والتصميم السادس والتصميم الثامن والتصميم الثالث والتصميم الأول والتصميم الخامس عند مستوى دلالة ٠.٠١ لصالح التصميم الرابع .
- ٣- وجود فروق دالة إحصائية بين التصميم الثاني وكلا من التصميم السادس والتصميم الثامن والتصميم الثالث والتصميم الأول والتصميم الخامس عند مستوى دلالة ٠.٠١ لصالح التصميم الثاني .
- ٤- وجود فروق دالة إحصائية بين التصميم السادس وكلا من التصميم الثالث والتصميم الأول والتصميم الخامس عند مستوى دلالة ٠.٠١ لصالح التصميم السادس ، بينما توجد فروق دالة إحصائية بين التصميم السادس والتصميم الثامن عند مستوى دلالة ٠.٠٥ لصالح التصميم السادس .
- ٥- وجود فروق دالة إحصائية بين التصميم الثامن وكلا من التصميم الثالث والتصميم الأول والتصميم الخامس عند مستوى دلالة ٠.٠١ لصالح التصميم الثامن .
- ٦- وجود فروق دالة إحصائية بين التصميم الثالث والتصميم الخامس عند مستوى دلالة ٠.٠١ لصالح التصميم الثالث ، بينما توجد فروق دالة إحصائية بين التصميم الثالث والتصميم الأول عند مستوى دلالة ٠.٠٥ لصالح التصميم الثالث .
- ٧- وجود فروق دالة إحصائية بين التصميم الأول والتصميم الخامس عند مستوى دلالة ٠.٠٥ لصالح التصميم الأول .

ومن النتائج السابقة يتضح أن :

التصميم السابع كان أفضل التصميمات في المناسبة لكبار السن وفقا لأراء المحكمين ، يليه التصميم الرابع ، ثم التصميم الثاني ، ثم التصميم السادس ، ثم التصميم الثامن ، ثم التصميم الثالث ، ثم التصميم الأول ، وأخيرا التصميم الخامس .

نتائج البحث:-

توصلت الباحثة من خلال الدراسة إلى النتائج التالية:-

١. إن تحليل قطع أثاث المعيشة يساعد على تصميم حجرة معيشة مبتكرة.
٢. إن تحليل ودراسة قطع أثاث حجرة المعيشة وخاصة باستخدام برنامج التقنية الحديثة الثري دي ماكس يساعد على تصميم قطع أثاث حجرة المعيشة مبتكرة.
٣. إن تصميم حجرة المعيشة المبتكرة يساعد على خلق جو من الألفة والتعائش الأسري الأمن داخل حجرة المعيشة.

توصيات البحث:-

١. الاهتمام بتصميم قطع الأثاث الحديث باستخدام التقنية الحديثة.
٢. يجب التركيز على الأبحاث التي تتناول الدراسة والتحليل لجميع حجرات المسكن.
٣. أهمية استخدام برامج الكمبيوتر كوسيلة تصميمية وخاصة ضمن البرامج الحديثة في مجال التصميم والابتكار.

المراجع:

- الفقيه سليم(١٩٩٢): المسكن بين المعاصرة والحداثة ، مقال من مجلة الثقافة الجامعية،الأردن. العمارة علي(١٩٨٥): هندسة التصميم الداخلي والديكور، الطبعة الأولى ، دار الأمل. الكرابيلة معتصم عزمي(٢٠٠٥): حسان.محمد سعد، مدخل في التصميم الداخلي ، مكتبة المجتمع العربي للنشر.
- المرزوقي.عبدالله (١٩٩٩): المفهوم المعاصر للتصميمات الإرشادية في العمارة الحديثة، رسالة ماجستير كلية الفنون التطبيقية ،جامعة حلوان.
- المهنا هيلة إبراهيم(٢٠٠٢): دراسة أنواع الأرضيات وأغبيتها واختيار المناسب منها للمسكن السعودي في مدينة الرياض ، رسالة ماجستير غير منشورة ، كلية التربية للاقتصاد المنزلي والتربية الفنية ، الرياض.
- أحمد.أحمد عبد المعطي (١٩٨٩): التصميم الداخلي في مطابخ الإسكان الاقتصادي ، رسالة ماجستير غير منشورة ، كلية الفنون التطبيقية ، جامعة حلوان.
- تنبكي. عماد محمد عدنان(١٩٩١):لنظرة المعمارية لمسألتي السكن والإسكان ، دار دمشق. خلوصي .محمد عباس (١٩٩٦):التصميم الداخلي واللون ، مقياس الألوان العالمي ، دار النشر للجامعات، القاهرة.
- خنفر.يونس يوسف(٢٠٠٠): تاريخ وتطور فنون الزخرفة والأثاث عبرالعصور، دارالراتب الجامعية،بيروت.
- خوري .جريس (١٩٩٤):التصميم الداخلي مبادئ أساسية،دار قابس للطباعة والنشر والتوزيع،لبنان.
- خلوصي.محمد عباس(١٩٩٦): التصميم الداخلي واللون،مقياس الألوان العالمي ، دار النشر للجامعات،القاهرة.
- خنفر. يونس يوسف(١٩٩٠):أسس التصميم الداخلي وتنسيق الديكور، دار المجدلاوي للنشر والتوزيع .
- خنفر. يونس يوسف (٢٠٠٣):قواعد الفنية والهندسية للرسم والتصميم،دار الراتب الجامعية. رافت . علي(٢٠٠٣): ثلاثية الإبداع المعماري (البيئة والفرغ)،دار التحرير للطبع والنشر،جمهورية مصر العربية.

- عبيدات. ذوقان، كايد عبدالحق(٢٠٠٥): البحث العلمي وأساليبه وأدواته ، دارأسامة للنشر والتوزيع، جدة.
- عبيد . جمال عبد الحميد(٢٠٠٥): موسوعة ديكورات المنزل، دار عالم الثقافة للنشر والتوزيع، عمان.
- عبدالرحمن أسامة محمود(١٩٩٤): الكمبيوتر وتنظيم البناء، مجلة عالم البناء، العدد ١٥٩، ص ١٢
- متري . فارس ظاهر(١٩٨٧): ديكور المنزل، دار القلم.
- مختار. علياء علي(٢٠٠٦): استخدام برامج الحاسوب في تحقيق الجوانب الوظيفية والجمالية للمسكن، رسالة ماجستير، كلية التربية للاقتصاد ، جامعة أم القرى، مكة المكرمة.
- Jill,Blake(1994):Storage,NewHolland,Ltd,London.

An Analytical Study Of The Constituent Pieces Of Furniture And Furnishings Used In The Living Room And The Work Of Innovative Designs For Living Room

Abstract:It can be eating at home in a private room with furniture necessary for this purpose , and can be eaten in space or a special corner in the living room or on the table , especially the kitchen if guests , but for the family can be used as a living room or the living or the kitchen or the two places together by the number of people who eat the food , or the time of the meal (Khanfar 0.1990). Preferably exceeded the bathroom with the kitchen helping to integrate services for both, as preferred in the case of more than swimming and having a bath next to the bedroom to facilitate the use and presence of pools next to the reception and the living and dining room and kitchen for use by guests and the family (Abdalmattiy 0.1999.)

The eating place is adjacent to the kitchen as possible , especially in the rooms independent for this purpose , but if the place , and a living must allocate space adjacent or close to the kitchen to be a break between the corner to sit and the kitchen , and the pieces of furniture Home Ktolh food , chairs and buffet or cut other suitable storage spaces from each other and the walls are also in order to ease the movement and use box (Obaid , 2005)

Find a problem:

Is the living room of the most important rooms housing and stocked with the family so you can enjoy all the features of relaxation and comfort There is no doubt that the privacy enjoyed by this chamber that allows all the touches that fit the requirements and needs of the family , and include these requirements there are a number of devices such as TV , video, phone , and can choice by placing them in wooden cabinets so as not to appear only in times of devices used Oachtaar specialized glass cabinets that give them a place to hide elegance without organs of sight.

Research questions:

1. Does it help the interior design elements to highlight the beauty and form of living rooms.
2. Helps you analyze the constituent pieces of furniture for the living room in meeting the family and engage in daily activities and hobbies , eat and rest.
3. Helps you analyze and study the pieces of furniture to furnish the living room and beautified as required lead where each piece purpose.

The importance of research:

The importance of research to the need for the family and the family to the living room comfortable and quiet available where all aspects of the quiet life.

Research objectives:

1. Analyzing and studying the pieces of furniture for the living room.
2. Analysis and study interior design and supplements decorations in the living room.
3. Study and analysis supplements furniture and beautify the living room.
4. Identify and study the most important parts used in the entertainment and comfort and to engage in various activities and eat in the living room.

Research hypotheses:

1. Study and analysis of the interior design of the house helps to furnish the living room as required.
2. Study supplements ornamental instrumental in Beauty and furnishing the living room.
3. Study and analysis of the living room furniture helps to exercise various hobbies.
4. Describes the design of the eight areas of the living room comfortable using a computer program RICH de Max.

Research Methodology:

Descriptive analytical method which is based on the study of fact or phenomenon Kmahh and cares as an accurate description and expressed an expression qualitatively and quantitatively to reach conclusions and generalizations help in the development of fact, the experimental method depends on the use of experience in proving hypotheses by experimental and used an experimental group and a control group (slaves and others 0.2005)

Find the limits- :

1. computerized drawing program (RICH de Max 3DMAX10).
2. Limited areas on the design of the living room.

Search Tools- :

Computerized drawing program (RICH de 3DMAX10 Max , who works on the design of three-dimensional shapes and triple show in four panels , Photoshop Photoshop which works to give it shape and coloring of certain raw materials.