



التأثيرات اللونية لأقمشة المفروشات في ابتكار تصميمات ملابس خارجية للمرأة

حنان عبد الحليم بخاري

أستاذ مشارك- كلية التصاميم والفنون- جامعة الملك عبد العزيز

المقدمة :

إن ارتباط الفنون بحياة الإنسان في يومه وغده جعلته دائم البحث والتنقيب عن الأساليب الملائمة والمبتكرة لتعبيره ، يكشف من خلالها عن قيم جديدة تساعده على دفع وتطوير القيم الأصيلة ذات الطابع المميز والفريد ، معتمدا في ذلك على ما تحويه لغة الفنون من عمليات إبتكارية . (حمدان ، ٢٠١٣)

تزايد في الآونة الأخيرة الاقتناع بدور التكامل بين مجالات الفنون ، بحثاً وراء ابتكارات فنية جديدة تثرى الحركة الفنية ، حيث كان للعلم والتكنولوجيا أثرهما على إثارة خيال الفنان المعاصر فذابت الفوارق بين مختلف الفنون ، وأصبح هدف الفنان الرئيسي هو الوصول للقيمة الفنية والجمالية من خلال فتح آفاق جديدة للإبداع والإبتكار .

ولقد تناول هذا البحث التكامل بين نوعين من الفنون التشكيلية وهما :- فن النسيج ، وفن تصميم الأزياء حيث أنه من المعروف أن فن النسيج يعتمد على بناء المنسوجة الثنائية الأبعاد من خلال تعاشق فتلتى السداء واللحمة (وما ينتج عن اختلافهما من تأثيرات لونية) ، وفن تصميم الأزياء يتسع ليشتمل الأسلوب البنائي للعمل الفني وكيفية توظيف الخامات النسيجية في نوعيات لمنتجات ملبسية جديدة ومبتكرة .

وتعتبر العملية التصميمية من العمليات المعقدة لتعدد متغيراتها وتنوع توظيفها واتساع مجال المعالجة حيث لم تعد مجرد معالجة الشكل الخارجي للمنسوج ، وإنما أصبحت عملية تعالج المنتج بدءاً من الخامات ونسب الخلط والغزل ، وسمك الخيوط ، والتسدية وترتيباتها ، ونظم اللقي والتركيبات البنائية ذلك إضافة إلى عوامل اللون والتشكيل الفني لزخارف السطوح . (عبد الباقي، ٢٠٠١)

لذا أتجه البحث إلى إبتكار تصميمات فنية مقترحة و متنوعة لإثراء القيم الفنية والجمالية للشكل النسجي لأقمشة المفروشات ، مستفيداً من مجال تصميم الأزياء في إبتكار تصميمات من بعض أقمشة المفروشات والتي تصلح لعمل ملابس خارجية للمرأة تصلح لفترة المساء والسهرة تجمع بين المتانة والأناقة ومظهرية السطح الجميل المستمد من التقنيات النسيجية المختلفة إلى جانب التجسيم المعتمد على البناء التصميم للملبس .

حيث تمثل التراكيب البنائية منظومات هندسية تقوم على اسس العد الرياضي حتى لا تحدث عيوب في رقعة المنسوج ، ولم تقف مهام هذه التراكيب البنائية عند حدود التماسك فقط وإنما تعدت هذا الدور لتصبح لها عطاء فني تشكيلي يمكن توظيفه حسب أنواع الزخرفة السطحية حتى انه يمكن تحويل التصميم من مجرد زخارف سطحية الى هيئه بنائية اقرب ما يكون الى فن الجرافيك اضافة الى التأثيرات الملمسية ذات الاحجام المختلفة ، ومن ثم يمكن

اعتبار التراكيب البنائية والنسجية نوع من اسس التصميم وعناصره التي يمكن توظيفها لتعميق القيم الجمالية والتشكيلية في تصميم المنسوجات. (عبد الباقي، ٢٠٠١)

وظفت هذه القيم الملمسية والجمالية في انتاج طبقتين من النسيج المزدوج الساده كحد ادنى من عدد الطبقات باستخدام نول ذو اربع درأت ، ولعمل نسيج متعدد من اربع طبقات يكون على نول من ثمانية درأت. (Held,2004)

كما تلعب الالوان دوراً بارزاً في التصميم النسجي ويمكن احداث تأثيرات لونية متعددة سواء كان بالاعتماد على اللون ذاته من خلال ترتيبات لونية خاصة في خيوط كل من الوجه والظهر ، او بالتبادل المشترك بين مزج الوان الطبقتين ، او بالاعتماد على انعكاسات الضوء على السطوح الناتجة من خلال تراكيب نسجية مختلفة للوجه والظهر ، او اشتراك الوجه والظهر في الاقمشة ذات الاقلام المنقوشة . (النشار ، ١٩٩٤)

وقد تناول مصممو النسيج وتعددت افكارهم وتجاربهم وقد استثمرت هذه الافكار بشكل واسع في اثناء المظهر الجمالي والزخارف السطحية والملمسية للمنسوجات ، وبالاستمرار في انتاج تصميمات من خلال تبديلات نظم اللقي وربط الدوس امكن الوصول بالإمكانات المحدده للأنوال الى افاق واسعة من الزخارف النسجية عبر مئات السنين حتى اصبح لهذه العلاقة فنانونها المختصين الذين اتخذوا منها فناً نسيجياً يمكن اعتباره نوعاً من الرسم باللحمات. (عبد الباقي، ٢٠٠١)

ومن المؤكد انه كلما زاد عدد اللحمات المستخدمه فإنه يتيح للمصمم حرية اختيار وتوزيع الالوان التي تبرز الفكره الزخرفية لتصميم الاقمشة كما انها تتيح فرصة اكبر للحصول على اقمشة متعددة الالوان وتأثيرات نسجية مما يزيد من قيمة التصميم الجمالية والفنية.

ومع زيادة الوان اللحمه المستخدمه يزيد معها عدد الالوان الممكن الحصول عليها بالإضافة الى التأثيرات اللونية الممكن الحصول عليها بالخلط بين الوان اللحمات والسداء باستخدام العديد من التراكيب النسجية. (شهبه ، والصعيدي ، ورضوان ٢٠٠٧)

وغالبا ما يفضل النساجون الخيوط الطبيعية في انسجتهم ولكن تغيرت هذه القاعدة مع بداية القرن العشرين بألمانيا فقاموا باستخدام السلوفان وألياف النخيل والألياف الصناعية مما ادى الى ابتكار انسجة وتصميمات جديدة واكتساب النسيج قيم ملمسية وجمالية متعددة .

وقد استطاع المصممون من اصحاب الخبره الواسعة بإضافة التأثيرات اللونية في الاقمشة المزدوجة وفي التشكيلات التصميمية الجميلة وخاصة التي تظهر فيها خيوط السداء اكثر من اللحمة والمنسوجات المتوازنة . (Grischott,1999)

لذا كان لابد من دراسة التصميمات النسجية ذات التراكيب البنائية المتعددة والتي تشكل منظومة متكاملة من النواحي العلمية والفنية لتظهر في قالب جمالي مقنن.

مشكلة البحث :

• إلى أى مدى يمكن الاستفادة من التأثيرات اللونية لأقمشة المفروشات فى إبتكار مجموعة من تصميمات الملابس الخارجية للمرأة ؟

• إيجاد حلول مبتكرة غير نمطية مستلهمة من التأثيرات اللونية لأقمشة المفروشات وتوظيفها فى تصميمات مقترحة للملابس الخارجية للمرأة ؟

أهداف البحث :

• التعرف على الاسس العلمية والفنية المتبعة في التركيب النسجي السادة .

- إيجاد مداخل تصميمية جديدة مبتكرة تعكس الثراء الفنى والجمالى.
- التعرف على التأثيرات اللونية فى المنسوجات المزودة السادة .
- الاستفادة من التأثيرات اللونية التى تتوافر فى تقنيات النسيج السادة لإثراء تصميم الملابس .

أهمية البحث :

- التكامل بين نوعين من الفنون التشكيلية وهما :- فن النسيج ، وفن تصميم الأزياء .
- الربط بين التصميم النسجي وبين الالوان كعنصر يحقق التكامل والابداع الذى يسعى اليه مصمم الأزياء فى العمل الفنى وتكوين منتجات نسجية تعتمد فى بنائها على اسس رياضية باستخدام منهج المورفولوجي .

منهج البحث :

يتبع البحث المنهج الوصفي التحليلي فى دراسة وتحليل التأثيرات اللونية فى المنسوجات المزودة بالإضافة الى المنهج التجريبي للوصول الى تصميمات ملبسيه مبتكره .

فروض البحث :

- توجد فروق ذات دلالة إحصائية بين التصميمات الخمس فى تحقق الجانب الابتكارى وفقا لأراء المتخصصين
- توجد فروق ذات دلالة إحصائية بين التصميمات الخمس فى تحقق القيم الجمالية وفقا لأراء المتخصصين
- توجد فروق ذات دلالة إحصائية بين التصميمات الخمس فى تحقق الجانب الوظيفي وفقا لأراء المتخصصين

حدود البحث :

تصميم مجموعة مبتكرة من تصميمات الملابس الخارجية للنساء من أقمشة المفروشات والى يتضح بها التأثير اللونى للنسيج السادة وتصلح للفتيات فى الفترة العمرية (٢٥:٣٠) عام.

الدراسات السابقة :

١- دراسة السيد احمد النشار (١٩٩٤) بعنوان "تأثير توزيع كثافات خيوط السدا على بعض الخواص الجمالية والفيزيائية للأقمشة المتعددة الطبقات".

تهدف الدراسة الى التعرف على بعض الخواص الجمالية والطبيعية الناتجة عن اختلاف كثافات خيوط السدا للأقمشة المزودة ، وقد تناولت الدراسة الاقمشة المتعددة الطبقات و الاقمشة الممزوجة وذلك من حيث النظرية الاساسية للنسيج المزوج وتوزيعها على ورق المربعات والتماسك والحشو ، وكذلك تأثير الخيوط على اللقي والتأثيرات اللونية ، كما تضمن العوامل المتعلقة باختلاف توزيع خيوط السدا على ابواب المشط .

٢- دراسة منال عبد العال (٢٠٠٠) بعنوان " تطويع النسيج المزودج لايتكار نسيجات يدويه ذات ابعاد تشكيلية "هدفت الدراسة الى تحقيق مشغولات نسجية ذات طبقتين بصياغة تشكيلية من خلال خصائص ومميزات النسيج والاستفادة من التقنيات الاليه باستخدام نول المنضده فى الابداعات الفنية ، كما قامت الدراسة بتحليل بعض المشغولات النسجية الحديثة مع دراسة خصائص النسيج المزودج لتحقيق صياغات تشكيلية مبتكره من النسيج.

٣- دراسة رشدي علي ، وحسن سليمان (٢٠٠٠) بعنوان " العلاقة بين مصممي الأزياء ومصممي المنسوجات بهدف تطوير المنتج ألبيسي

تهدف الدراسة الى ايضاح مدى العلاقة التي من الضروري توافرها وتنميتها بين مصممي الأزياء ومصممي المنسوجات لتحقيق افضل معدلات اداء وظيفي وجمالي للمنتج قادرا على التنافس في السوق العالمي ، وقد اوضحت الدراسة النقاط التي تساعد على تبلور العلاقة بينهما من حيث القدرة على التبادل المعرفي ودراسة الابتكار والإبداع وإجراء البحوث المشتركة .

وتوصلت الدراسة الى معرفة اهم مراحل العلاقة بين مصمم الأزياء ومصمم المنسوجات وأهمية تتنوع مسار انتاج القطعة الملبسية من بداية تصميمها حتى خروجها في منتج نهائي يصل الى المستهلك .

٤- دراسة عبير سعيد الغامدي (١٤٢٨) بعنوان " الامكانيات التشكيلية للنسيج المزدوج كأساس لانتاج اعمال نسجية مبتكرة باستخدام نول الدوبي المزود بالكمبيوتر".

هدفت الدراسة الى دراسة النسيج المزدوج وإمكاناته التشكيلية المتنوعة كمدخل في اثرء المنسوجة الفنية .

وتوصلت نتائج الدراسة الى امكانية الاستفادة من اسلوب النسيج المزدوج في ابتكار مشغولات نسجية معاصره مختلفة الوجهين من حيث التركيب والخامات والألوان ، كما اثبتت الدراسة العملية ان النسيج المزدوج ذا تركيب نسجي يتمتع بالثراء والابتكار بإمكاناته التشكيلية وبتصميماته اللانهائية.

٥- دراسة أماني محمد شاكر ، لمياء كرم صافى على (٢٠١١) بعنوان " الاستفادة من أسلوب السداء الزائد في بناء منحوتات معلقة "

هدفت الدراسة إلى إبتكار صياغات جديدة للمنحوتات النسجية تتوافق مع فكرة إلغاء التصنيفات التقليدية للفنون وذلك من خلال المزوجة بين فن النسيج وفن النحت من ناحية وتوليف الخامات غير التقليدية من ناحية أخرى باستخدام أسلوب السداء الزائد وبعض التراكيب النسجية البسيطة مثل النسيج السادة ، والمبرد ، والشبكية .

وتوصلت نتائج الدراسة إلى العديد من المنحوتات النسجية المبتكرة ، وفتح مداخل جديدة لتصميم المشغولة النسجية والمنحوتة الفنية ، والاستفادة من الخامات الغير نسجية لإبتكار مشغولات نسجية .

التحليل الإحصائي :

قامت الباحثة بإجراء المعاملات الإحصائية الملائمة للوصول إلى النتائج المرجوة .

الصدق والثبات :

تم عرض التصميمات المقترحة على مجموعة من المتخصصين في مجال النسيج وتصميم الأزياء لتحكيمها

الصدق :

صدق الاستبيان :

يقصد به قدرة الاستبيان على قياس ما وضع لقياسه .

صدق الاتساق الداخلي :

حساب معاملات الارتباط بين الدرجة الكلية لكل محور من محاور الاستبيان والدرجة الكلية للاستبيان.

تم حساب الصدق باستخدام الاتساق الداخلي وذلك بحساب معامل ارتباط بيرسون بين الدرجة الكلية لكل محور "تحقق الجانب الابتكاري ، تحقق القيم الجمالية ، تحقق الجانب الوظيفي" والدرجة الكلية للاستبيان ، والجدول التالي يوضح ذلك :

جدول (١) قيم معاملات الارتباط بين الدرجة الكلية لكل محور والدرجة الكلية للاستبيان

المحاور	الارتباط	الدلالة
المحور الأول : تحقق الجانب الابتكاري	٠.٨٦٨	٠.٠١
المحور الثاني : تحقق القيم الجمالية	٠.٩٤٣	٠.٠١
المحور الثالث : تحقق الجانب الوظيفي	٠.٧٥٩	٠.٠١

يتضح من الجدول السابق أن معاملات الارتباط ذات دلالة احصائية عند مستوى (٠.٠١) لاقتربها من الواحد الصحيح مما يدل على صدق وتجانس محاور الاستبيان.

الثبات:

هو دقة الاختبار في القياس والملاحظة مع عدم تناقضه مع نفسه، واتساقه واطرادته بما يزودنا به من معلومات عن سلوك المفحوص، وهو النسبة بين تباين الدرجة على المقياس التي تشير إلى الأداء الفعلي للمفحوص، و تم حساب الثبات عن طريق :

١- معامل الفا كرونباخ Cronbach Alpha

٢- التجزئة النصفية Split-half

جدول (٢) قيم معامل الثبات لمحاور الاستبيان

المحاور	معامل الفا	التجزئة النصفية
المحور الأول : تحقق الجانب الابتكاري	٠.٧٦٦	٠.٧١٢ - ٠.٨١١
المحور الثاني : تحقق القيم الجمالية	٠.٨٤٢	٠.٧٩١ - ٠.٨٩٤
المحور الثالث : تحقق الجانب الوظيفي	٠.٩٣١	٠.٨٨٨ - ٠.٩٦٠
ثبات الاستبيان ككل	٠.٨٠٨	٠.٧٥٣ - ٠.٨٥٤

يتضح من الجدول السابق أن جميع قيم معاملات الثبات : معامل الفا ، وكذلك التجزئة النصفية ، دالة عند مستوى ٠.٠١ مما يدل على ثبات الاستبيان .

التصميم الثاني :



التصميم الأول :



التصميم الرابع :



التصميم الثالث :



التصميم الخامس :



النتائج :

الفرض الأول : توجد فروق ذات دلالة إحصائية بين التصميمات الخمس في تحقق

الجانب الابتكاري وفقا لأراء المتخصصين

وللتحقق من هذا الفرض تم حساب تحليل التباين لمتوسط درجات التصميمات الخمس

في تحقق الجانب الابتكاري وفقا لأراء المتخصصين والجدول التالي يوضح ذلك :

جدول (٣) تحليل التباين لمتوسط درجات التصميمات الخمس في تحقق الجانب الابتكاري

وفقا لأراء المتخصصين

الدلالة	قيمة (ف)	درجات الحرية	متوسط المربعات	مجموع المربعات	
٠.٠١ دال	٤٥.٩٤٦	٤	١١٦٣٣.٦٧٠	٤٦٥٣٤.٦٨٠	بين المجموعات
		٤٥	٢٥٣.٢٠٤	١١٣٩٤.٢٠٠	داخل المجموعات
		٤٩		٥٧٩٢٨.٨٨٠	المجموع

يتضح من جدول (٣) إن قيمة (ف) كانت (٤٥.٩٤٦) وهي قيمة دالة إحصائيا عند

مستوى (٠.٠١) ، مما يدل على وجود فروق بين التصميمات الخمس في تحقق الجانب

الابتكاري وفقا لأراء المتخصصين ، ولمعرفة اتجاه الدلالة تم تطبيق اختبار (ت) Test . T بين

كل تصميمين علي حدة والجدول التالية توضح ذلك :

جدول (٤) الفروق في متوسط درجات التصميم الأول والتصميم الثاني

المتوسط الحسابي	الانحراف المعياري	العينة	درجات الحرية	قيمة (ت)	الدلالة
١٥.٥٥٩	١.١٦٢	١٠	٩	١٤.١٢٨	التصميم الأول
٢٤.١١٥	١.٥٧٤				التصميم الثاني

يتضح من الجدول وجود فروق دالة إحصائية بين التصميم الأول والتصميم الثاني ، حيث كانت قيمة (ت) ١٤.١٢٨ وهي قيمة دالة إحصائية عند مستوي ٠.٠١ لصالح التصميم الثاني ، أي أن التصميم الثاني كان أكثر تحقيقاً للجانب الابتكاري من التصميم الأول .

جدول (٥) الفروق في متوسط درجات التصميم الأول والتصميم الثالث

المتوسط الحسابي	الانحراف المعياري	العينة	درجات الحرية	قيمة (ت)	الدلالة
١٥.٥٥٩	١.١٦٢	١٠	٩	١٧.٨٨٢	التصميم الأول
٢٨.٥١٤	٢.٦٦٩				التصميم الثالث

يتضح من الجدول وجود فروق دالة إحصائية بين التصميم الأول والتصميم الثالث ، حيث كانت قيمة (ت) ١٧.٨٨٢ وهي قيمة دالة إحصائية عند مستوي ٠.٠١ لصالح التصميم الثالث ، أي أن التصميم الثالث كان أكثر تحقيقاً للجانب الابتكاري من التصميم الأول .

جدول (٦) الفروق في متوسط درجات التصميم الأول والتصميم الرابع

المتوسط الحسابي	الانحراف المعياري	العينة	درجات الحرية	قيمة (ت)	الدلالة
١٥.٥٥٩	١.١٦٢	١٠	٩	٦.٨٤٧	التصميم الأول
١١.٢٠٢	٠.٧٧٢				التصميم الرابع

يتضح من الجدول وجود فروق دالة إحصائية بين التصميم الأول والتصميم الرابع ، حيث كانت قيمة (ت) ٦.٨٤٧ وهي قيمة دالة إحصائية عند مستوي ٠.٠١ لصالح التصميم الأول ، أي أن التصميم الأول كان أكثر تحقيقاً للجانب الابتكاري من التصميم الرابع .

جدول (٧) الفروق في متوسط درجات التصميم الأول والتصميم الخامس

المتوسط الحسابي	الانحراف المعياري	العينة	درجات الحرية	قيمة (ت)	الدلالة
١٥.٥٥٩	١.١٦٢	١٠	٩	٧.٠٠٢	التصميم الأول
١٨.٥٧٠	٢.٥٥٨				التصميم الخامس

يتضح من الجدول وجود فروق دالة إحصائية بين التصميم الأول والتصميم الخامس ، حيث كانت قيمة (ت) ٧.٠٠٢ وهي قيمة دالة إحصائية عند مستوي ٠.٠١ لصالح التصميم الخامس ، أي أن التصميم الخامس كان أكثر تحقيقاً للجانب الابتكاري من التصميم الأول .

جدول (٨) الفروق في متوسط درجات التصميم الثاني والتصميم الثالث

الدلالة	قيمة (ت)	درجات الحرية	العينة	الانحراف المعياري	المتوسط الحسابي	
دال عند ٠.٠١ لصالح التصميم الثالث	٥.٩٤٢	٩	١٠	١.٥٧٤	٢٤.١١٥	التصميم الثاني
				٢.٦٦٩	٢٨.٥١٤	التصميم الثالث

يتضح من الجدول وجود فروق دالة إحصائية بين التصميم الثاني والتصميم الثالث ، حيث كانت قيمة (ت) ٥.٩٤٢ وهي قيمة دالة إحصائية عند مستوي ٠.٠١ لصالح التصميم الثالث ، أي أن التصميم الثالث كان أكثر تحقيقاً للجانب الابتكاري من التصميم الثاني .

جدول (٩) الفروق في متوسط درجات التصميم الثاني والتصميم الرابع

الدلالة	قيمة (ت)	درجات الحرية	العينة	الانحراف المعياري	المتوسط الحسابي	
دال عند ٠.٠١ لصالح التصميم الثاني	١٢.٢٩٥	٩	١٠	١.٥٧٤	٢٤.١١٥	التصميم الثاني
				٠.٧٧٢	١١.٢٠٢	التصميم الرابع

يتضح من الجدول وجود فروق دالة إحصائية بين التصميم الثاني والتصميم الرابع ، حيث كانت قيمة (ت) ١٢.٢٩٥ وهي قيمة دالة إحصائية عند مستوي ٠.٠١ لصالح التصميم الثاني ، أي أن التصميم الثاني كان أكثر تحقيقاً للجانب الابتكاري من التصميم الرابع .

جدول (١٠) الفروق في متوسط درجات التصميم الثاني والتصميم الخامس

الدلالة	قيمة (ت)	درجات الحرية	العينة	الانحراف المعياري	المتوسط الحسابي	
دال عند ٠.٠١ لصالح التصميم الثاني	١٠.١٤٥	٩	١٠	١.٥٧٤	٢٤.١١٥	التصميم الثاني
				٢.٥٥٨	١٨.٥٧٠	التصميم الخامس

يتضح من الجدول وجود فروق دالة إحصائية بين التصميم الثاني والتصميم الخامس ، حيث كانت قيمة (ت) ١٠.١٤٥ وهي قيمة دالة إحصائية عند مستوي ٠.٠١ لصالح التصميم الثاني ، أي أن التصميم الثاني كان أكثر تحقيقاً للجانب الابتكاري من التصميم الخامس .

جدول (١١) الفروق في متوسط درجات التصميم الثالث والتصميم الرابع

الدلالة	قيمة (ت)	درجات الحرية	العينة	الانحراف المعياري	المتوسط الحسابي	
دال عند ٠.٠١ لصالح التصميم الثالث	١٩.٥٠٣	٩	١٠	٢.٦٦٩	٢٨.٥١٤	التصميم الثالث
				٠.٧٧٢	١١.٢٠٢	التصميم الرابع

يتضح من الجدول وجود فروق دالة إحصائية بين التصميم الثالث والتصميم الرابع ، حيث كانت قيمة (ت) ١٩.٥٠٣ وهي قيمة دالة إحصائية عند مستوي ٠.٠١ لصالح التصميم الثالث ، أي أن التصميم الثالث كان أكثر تحقيقاً للجانب الابتكاري من التصميم الرابع .

جدول (١٢) الفروق في متوسط درجات التصميم الثالث والتصميم الخامس

المتوسط الحسابي	الانحراف المعياري	العينة	درجات الحرية	قيمة (ت)	الدلالة
٢٨.٥١٤	٢.٦٦٩	١٠	٩	١٤.٤٧١	التصميم الثالث
١٨.٥٧٠	٢.٥٥٨				التصميم الخامس

يتضح من الجدول وجود فروق دالة إحصائية بين التصميم الثالث والتصميم الخامس ، حيث كانت قيمة (ت) ١٤.٤٧١ وهي قيمة دالة إحصائية عند مستوي ٠.٠١ لصالح التصميم الثالث ، أي أن التصميم الثالث كان أكثر تحقيقا للجانب الابتكاري من التصميم الخامس .

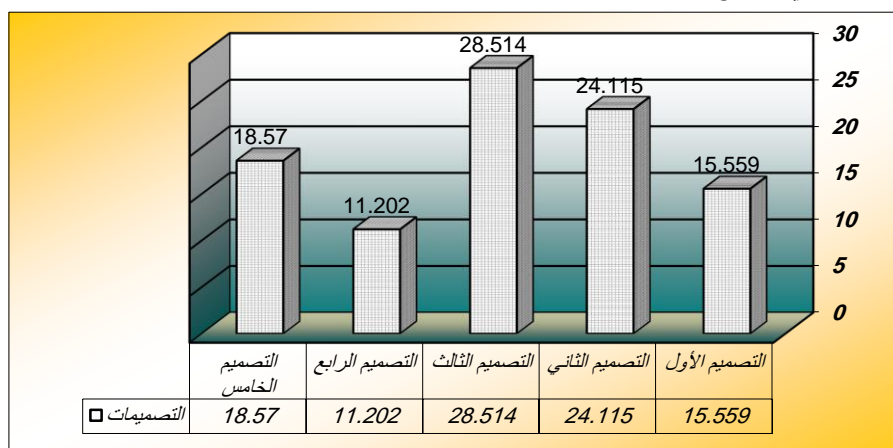
جدول (١٣) الفروق في متوسط درجات التصميم الرابع والتصميم الخامس

المتوسط الحسابي	الانحراف المعياري	العينة	درجات الحرية	قيمة (ت)	الدلالة
١١.٢٠٢	٠.٧٧٢	١٠	٩	٩.٩٩٣	التصميم الرابع
١٨.٥٧٠	٢.٥٥٨				التصميم الخامس

يتضح من الجدول وجود فروق دالة إحصائية بين التصميم الرابع والتصميم الخامس ، حيث كانت قيمة (ت) ٩.٩٩٣ وهي قيمة دالة إحصائية عند مستوي ٠.٠١ لصالح التصميم الخامس ، أي أن التصميم الخامس كان أكثر تحقيقا للجانب الابتكاري من التصميم الرابع .

ومن النتائج السابقة يتضح أن :

التصميم الثالث كان أكثر التصميمات تحقيقا للجانب الابتكاري ، يليه التصميم الثاني ، ثم التصميم الخامس ، وأخيرا التصميم الرابع .
والشكل التالي يوضح ذلك :



شكل رقم (١) يوضح الفروق في متوسط درجات التصميمات الخمس في تحقق الجانب الابتكاري وفقا لأراء المتخصصين

يتضح من الشكل أن أكثر التصميمات تحقيقاً للجانب الابتكاري كان التصميم الثالث ، يليه التصميم الثاني ، ثم التصميم الخامس ، ثم التصميم الأول ، وأخيراً التصميم الرابع .
الفرض الثاني : توجد فروق ذات دلالة إحصائية بين التصميمات الخمس في تحقق القيم الجمالية وفقاً لأراء المتخصصين

وللتحقق من هذا الفرض تم حساب تحليل التباين لمتوسط درجات التصميمات الخمس في تحقق القيم الجمالية وفقاً لأراء المتخصصين والجدول التالي يوضح ذلك :
جدول (١٤) تحليل التباين لمتوسط درجات التصميمات الخمس في تحقق القيم الجمالية وفقاً لأراء المتخصصين

الدلالة	قيمة (ف)	درجات الحرية	متوسط المربعات	مجموع المربعات	
٠.٠١ دال	٤٣.٦٩٩	٤	٨١٤٠.٨٨٠	٣٢٥٦٣.٥٢٠	بين المجموعات
		٤٥	١٨٦.٢٩٣	٨٣٨٣.٢٠١	داخل المجموعات
		٤٩		٤٠٩٤٦.٧٢١	المجموع

يتضح من جدول رقم (١٤) إن قيمة (ف) كانت (٤٣.٦٩٩) وهي قيمة دالة إحصائياً عند مستوى (٠.٠١) ، مما يدل على وجود فروق بين التصميمات الخمس في تحقق القيم الجمالية وفقاً لأراء المتخصصين ، ولمعرفة اتجاه الدلالة تم تطبيق اختبار (ت) Test . T بين كل تصميمين علي حدة والجدول التالية توضح ذلك :

جدول (١٥) الفروق في متوسط درجات التصميم الأول والتصميم الثاني

الدلالة	قيمة (ت)	درجات الحرية	العينة	الانحراف المعياري	المتوسط الحسابي	
دال عند ٠.٠١ لصالح التصميم الثاني	٨.٨٥٠	٩	١٠	١.٧٩٩	٢٤.٤٨١	التصميم الأول
				٣.٢٠٢	٣١.٥٤٠	التصميم الثاني

يتضح من الجدول وجود فروق دالة إحصائياً بين التصميم الأول والتصميم الثاني ، حيث كانت قيمة (ت) ٨.٨٥٠ وهي قيمة دالة إحصائياً عند مستوى ٠.٠١ لصالح التصميم الثاني ، أي أن التصميم الثاني كان أكثر تحقيقاً للقيم الجمالية من التصميم الأول .

جدول (١٦) الفروق في متوسط درجات التصميم الأول والتصميم الثالث

الدلالة	قيمة (ت)	درجات الحرية	العينة	الانحراف المعياري	المتوسط الحسابي	
دال عند ٠.٠١ لصالح التصميم الأول	٤.٣٢٧	٩	١٠	١.٧٩٩	٢٤.٤٨١	التصميم الأول
				١.١١٩	٢٠.٠٦١	التصميم الثالث

يتضح من الجدول وجود فروق دالة إحصائياً بين التصميم الأول والتصميم الثالث ، حيث كانت قيمة (ت) ٤.٣٢٧ وهي قيمة دالة إحصائياً عند مستوى ٠.٠١ لصالح التصميم الأول ، أي أن التصميم الأول كان أكثر تحقيقاً للقيم الجمالية من التصميم الثالث .

جدول (١٧) الفروق في متوسط درجات التصميم الأول والتصميم الرابع

المتوسط الحسابي	الانحراف المعياري	العينة	درجات الحرية	قيمة (ت)	الدلالة
٢٤.٤٨١	١.٧٩٩	١٠	٩	١١.٤٨٣	دال عند ٠.٠١ لصالح التصميم الأول
١٤.٣٣٧	٠.٧٧٦				

يتضح من الجدول وجود فروق دالة إحصائية بين التصميم الأول والتصميم الرابع ، حيث كانت قيمة (ت) ١١.٤٨٣ وهي قيمة دالة إحصائية عند مستوى ٠.٠١ لصالح التصميم الأول ، أي أن التصميم الأول كان أكثر تحقيقاً للقيم الجمالية من التصميم الرابع

جدول (١٨) الفروق في متوسط درجات التصميم الأول والتصميم الخامس

المتوسط الحسابي	الانحراف المعياري	العينة	درجات الحرية	قيمة (ت)	الدلالة
٢٤.٤٨١	١.٧٩٩	١٠	٩	٢.٨٣١	دال عند ٠.٠٥ لصالح التصميم الخامس
٢٦.٦٢٩	٢.٤٤١				

يتضح من الجدول وجود فروق دالة إحصائية بين التصميم الأول والتصميم الخامس ، حيث كانت قيمة (ت) ٢.٨٣١ وهي قيمة دالة إحصائية عند مستوى ٠.٠٥ لصالح التصميم الخامس ، أي أن التصميم الخامس كان أكثر تحقيقاً للقيم الجمالية من التصميم الأول .

جدول (١٩) الفروق في متوسط درجات التصميم الثاني والتصميم الثالث

المتوسط الحسابي	الانحراف المعياري	العينة	درجات الحرية	قيمة (ت)	الدلالة
٣١.٥٤٠	٣.٢٠٢	١٠	٩	١٣.٨٨٩	دال عند ٠.٠١ لصالح التصميم الثاني
٢٠.٠٦١	١.١١٩				

يتضح من الجدول وجود فروق دالة إحصائية بين التصميم الثاني والتصميم الثالث ، حيث كانت قيمة (ت) ١٣.٨٨٩ وهي قيمة دالة إحصائية عند مستوى ٠.٠١ لصالح التصميم الثاني ، أي أن التصميم الثاني كان أكثر تحقيقاً للقيم الجمالية من التصميم الثالث .

جدول (٢٠) الفروق في متوسط درجات التصميم الثاني والتصميم الرابع

المتوسط الحسابي	الانحراف المعياري	العينة	درجات الحرية	قيمة (ت)	الدلالة
٣١.٥٤٠	٣.٢٠٢	١٠	٩	١٨.٢٣٧	دال عند ٠.٠١ لصالح التصميم الثاني
١٤.٣٣٧	٠.٧٧٦				

يتضح من الجدول وجود فروق دالة إحصائية بين التصميم الثاني والتصميم الرابع ، حيث كانت قيمة (ت) ١٨.٢٣٧ وهي قيمة دالة إحصائية عند مستوى ٠.٠١ لصالح التصميم الثاني ، أي أن التصميم الثاني كان أكثر تحقيقاً للقيم الجمالية من التصميم الرابع .

جدول (٢١) الفروق في متوسط درجات التصميم الثاني والتصميم الخامس

الدلالة	قيمة (ت)	درجات الحرية	العينة	الانحراف المعياري	المتوسط الحسابي	
دال عند ٠.٠١ لصالح التصميم الثاني	٧.١٥١	٩	١٠	٣.٢٠٢	٣١.٥٤٠	التصميم الثاني
				٢.٤٤١	٢٦.٦٢٩	التصميم الخامس

يتضح من الجدول وجود فروق دالة إحصائية بين التصميم الثاني والتصميم الخامس ، حيث كانت قيمة (ت) ٧.١٥١ وهي قيمة دالة إحصائية عند مستوي ٠.٠١ لصالح التصميم الثاني ، أي أن التصميم الثاني كان أكثر تحقيقاً للقيم الجمالية من التصميم الخامس .

جدول (٢٢) الفروق في متوسط درجات التصميم الثالث والتصميم الرابع

الدلالة	قيمة (ت)	درجات الحرية	العينة	الانحراف المعياري	المتوسط الحسابي	
دال عند ٠.٠١ لصالح التصميم الثالث	٩.١٧٦	٩	١٠	١.١١٩	٢٠.٠٦١	التصميم الثالث
				٠.٧٧٦	١٤.٣٣٧	التصميم الرابع

يتضح من الجدول وجود فروق دالة إحصائية بين التصميم الثالث والتصميم الرابع ، حيث كانت قيمة (ت) ٩.١٧٦ وهي قيمة دالة إحصائية عند مستوي ٠.٠١ لصالح التصميم الثالث ، أي أن التصميم الثالث كان أكثر تحقيقاً للقيم الجمالية من التصميم الرابع .

جدول (٢٣) الفروق في متوسط درجات التصميم الثالث والتصميم الخامس

الدلالة	قيمة (ت)	درجات الحرية	العينة	الانحراف المعياري	المتوسط الحسابي	
دال عند ٠.٠١ لصالح التصميم الخامس	٦.٥٩٤	٩	١٠	١.١١٩	٢٠.٠٦١	التصميم الثالث
				٢.٤٤١	٢٦.٦٢٩	التصميم الخامس

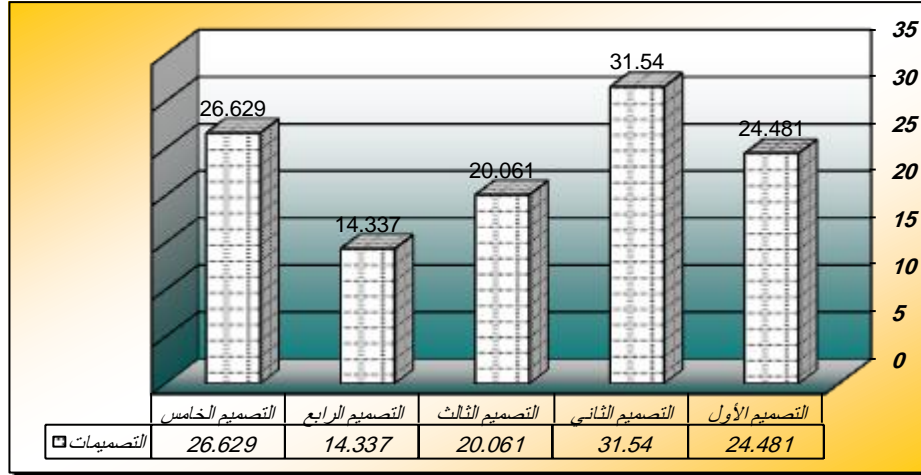
يتضح من الجدول وجود فروق دالة إحصائية بين التصميم الثالث والتصميم الخامس ، حيث كانت قيمة (ت) ٦.٥٩٤ وهي قيمة دالة إحصائية عند مستوي ٠.٠١ لصالح التصميم الخامس ، أي أن التصميم الخامس كان أكثر تحقيقاً للقيم الجمالية من التصميم الثالث .

جدول (٢٤) الفروق في متوسط درجات التصميم الرابع والتصميم الخامس

الدلالة	قيمة (ت)	درجات الحرية	العينة	الانحراف المعياري	المتوسط الحسابي	
دال عند ٠.٠١ لصالح التصميم الخامس	١٢.٢٩٠	٩	١٠	٠.٧٧٦	١٤.٣٣٧	التصميم الرابع
				٢.٤٤١	٢٦.٦٢٩	التصميم الخامس

يتضح من الجدول وجود فروق دالة إحصائية بين التصميم الرابع والتصميم الخامس ، حيث كانت قيمة (ت) ١٢.٢٩٠ وهي قيمة دالة إحصائية عند مستوي ٠.٠١ لصالح التصميم الخامس ، أي أن التصميم الخامس كان أكثر تحقيقاً للقيم الجمالية من التصميم الرابع .

ومن النتائج السابقة يتضح أن :
التصميم الثاني كان أكثر التصميمات تحقيقا للقيم الجمالية ، يليه التصميم الخامس ، ثم التصميم الأول ، ثم التصميم الثالث ، وأخيرا التصميم الرابع .
والشكل التالي يوضح ذلك :



شكل رقم (٢) يوضح الفروق في متوسط درجات التصميمات الخمس في تحقق القيم الجمالية وفقا لأراء المتخصصين

يتضح من الشكل أن أكثر التصميمات تحقيقا للقيم الجمالية كان التصميم الثاني ، يليه التصميم الخامس ، ثم التصميم الأول ، ثم التصميم الثالث ، وأخيرا التصميم الرابع .
الفرض الثالث : توجد فروق ذات دلالة إحصائية بين التصميمات الخمس في تحقق الجانب الوظيفي وفقا لأراء المتخصصين

للتحقق من هذا الفرض تم حساب تحليل التباين لمتوسط درجات التصميمات الخمس في تحقق الجانب الوظيفي وفقا لأراء المتخصصين والجدول التالي يوضح ذلك :

جدول رقم (٢٥) تحليل التباين لمتوسط درجات التصميمات الخمس في تحقق الجانب الوظيفي وفقا لأراء المتخصصين

الدلالة	قيمة (ف)	درجات الحرية	متوسط المربعات	مجموع المربعات	
٠.٠١ دال	٣٩.٨٩٧	٤	١٠٤٥٤.٥٨٠	٤١٨١٨.٣٢٠	بين المجموعات
		٤٥	٢٦٢.٠٣٨	١١٧٩١.٧٠٠	داخل المجموعات
		٤٩		٥٣٦١٠.٠٢٠	المجموع

يتضح من جدول رقم (٢٥) إن قيمة (ف) كانت (٣٩.٨٩٧) وهي قيمة دالة إحصائية عند مستوى (٠.٠١) ، مما يدل على وجود فروق بين التصميمات الخمس في تحقق الجانب الوظيفي وفقا لأراء المتخصصين ، ولمعرفة اتجاه الدلالة تم تطبيق اختبار (ت) Test . T بين كل تصميمين علي حدة والجدول التالية توضح ذلك:

جدول رقم (٢٦) الفروق في متوسط درجات التصميم الأول والتصميم الثاني

المتوسط الحسابي	الانحراف المعياري	العينة	درجات الحرية	قيمة (ت)	الدلالة
١٥.٦٦١	١.٤٤٣	١٠	٩	١٣.٢٢٠	التصميم الأول
٢٥.٥٥٣	٣.٤٢٩	١٠	٩	١٣.٢٢٠	التصميم الثاني

يتضح من الجدول وجود فروق دالة إحصائية بين التصميم الأول والتصميم الثاني ، حيث كانت قيمة (ت) ١٣.٢٢٠ وهي قيمة دالة إحصائية عند مستوي ٠.٠١ لصالح التصميم الثاني ، أي أن التصميم الثاني كان أكثر تحقيقاً للجانب الوظيفي من التصميم الأول .

جدول رقم (٢٧) الفروق في متوسط درجات التصميم الأول والتصميم الثالث

المتوسط الحسابي	الانحراف المعياري	العينة	درجات الحرية	قيمة (ت)	الدلالة
١٥.٦٦١	١.٤٤٣	١٠	٩	٨.٦٢٤	التصميم الأول
١٠.١٤٣	٠.٨٢٤	١٠	٩	٨.٦٢٤	التصميم الثالث

يتضح من الجدول وجود فروق دالة إحصائية بين التصميم الأول والتصميم الثالث ، حيث كانت قيمة (ت) ٨.٦٢٤ وهي قيمة دالة إحصائية عند مستوي ٠.٠١ لصالح التصميم الأول ، أي أن التصميم الأول كان أكثر تحقيقاً للجانب الوظيفي من التصميم الثالث .

جدول رقم (٢٨) الفروق في متوسط درجات التصميم الأول والتصميم الرابع

المتوسط الحسابي	الانحراف المعياري	العينة	درجات الحرية	قيمة (ت)	الدلالة
١٥.٦٦١	١.٤٤٣	١٠	٩	٩.٧٦٦	التصميم الأول
٢١.١٥٩	٣.٤٦.١	١٠	٩	٩.٧٦٦	التصميم الرابع

يتضح من الجدول وجود فروق دالة إحصائية بين التصميم الأول والتصميم الرابع ، حيث كانت قيمة (ت) ٩.٧٦٦ وهي قيمة دالة إحصائية عند مستوي ٠.٠١ لصالح التصميم الرابع ، أي أن التصميم الرابع كان أكثر تحقيقاً للجانب الوظيفي من التصميم الأول .

جدول رقم (٢٩) الفروق في متوسط درجات التصميم الأول والتصميم الخامس

المتوسط الحسابي	الانحراف المعياري	العينة	درجات الحرية	قيمة (ت)	الدلالة
١٥.٦٦١	١.٤٤٣	١٠	٩	١.١٦٣	التصميم الأول
١٦.٠٣٥	٢.٧٧٥	١٠	٩	١.١٦٣	التصميم الخامس

يتضح من الجدول عدم وجود فروق دالة إحصائية بين التصميم الأول والتصميم الخامس ، حيث كانت قيمة (ت) ١.١٦٣ وهي قيمة غير دالة إحصائية ، أي تساوي كلا من التصميم الأول والتصميم الخامس في تحقيق الجانب الوظيفي .

جدول رقم (٣٠) الفروق في متوسط درجات التصميم الثاني والتصميم الثالث

الدلالة	قيمة (ت)	درجات الحرية	العينة	الانحراف المعياري	المتوسط الحسابي	
دال عند ٠.٠١ لصالح التصميم الثاني	٧.٠٠٨	٩	١٠	٣.٤٢٩	٢٥.٥٥٣	التصميم الثاني
				٠.٨٢٤	١٠.١٤٣	التصميم الثالث

يتضح من الجدول وجود فروق دالة إحصائية بين التصميم الثاني والتصميم الثالث ، حيث كانت قيمة (ت) ٧.٠٠٨ وهي قيمة دالة إحصائية عند مستوي ٠.٠١ لصالح التصميم الثاني ، أي أن التصميم الثاني كان أكثر تحقيقاً للجانب الوظيفي من التصميم الثالث .

جدول رقم (٣١) الفروق في متوسط درجات التصميم الثاني والتصميم الرابع

الدلالة	قيمة (ت)	درجات الحرية	العينة	الانحراف المعياري	المتوسط الحسابي	
دال عند ٠.٠١ لصالح التصميم الثاني	٤.٤٣٥	٩	١٠	٣.٤٢٩	٢٥.٥٥٣	التصميم الثاني
				٣٤٦.١	٢١.١٥٩	التصميم الرابع

يتضح من الجدول وجود فروق دالة إحصائية بين التصميم الثاني والتصميم الرابع ، حيث كانت قيمة (ت) ٤.٤٣٥ وهي قيمة دالة إحصائية عند مستوي ٠.٠١ لصالح التصميم الثاني ، أي أن التصميم الثاني كان أكثر تحقيقاً للجانب الوظيفي من التصميم الرابع .

جدول رقم (٣٢) الفروق في متوسط درجات التصميم الثاني والتصميم الخامس

الدلالة	قيمة (ت)	درجات الحرية	العينة	الانحراف المعياري	المتوسط الحسابي	
دال عند ٠.٠١ لصالح التصميم الثاني	١٢.٨٠٣	٩	١٠	٣.٤٢٩	٢٥.٥٥٣	التصميم الثاني
				٢.٧٧٥	١٦.٠٣٥	التصميم الخامس

يتضح من الجدول وجود فروق دالة إحصائية بين التصميم الثاني والتصميم الخامس ، حيث كانت قيمة (ت) ١٢.٨٠٣ وهي قيمة دالة إحصائية عند مستوي ٠.٠١ لصالح التصميم الثاني ، أي أن التصميم الثاني كان أكثر تحقيقاً للجانب الوظيفي من التصميم الخامس .

جدول رقم (٣٣) الفروق في متوسط درجات التصميم الثالث والتصميم الرابع

الدلالة	قيمة (ت)	درجات الحرية	العينة	الانحراف المعياري	المتوسط الحسابي	
دال عند ٠.٠١ لصالح التصميم الرابع	١٤.٠٧٩	٩	١٠	٠.٨٢٤	١٠.١٤٣	التصميم الثالث
				٣٤٦.١	٢١.١٥٩	التصميم الرابع

يتضح من الجدول وجود فروق دالة إحصائية بين التصميم الثالث والتصميم الرابع ، حيث كانت قيمة (ت) ١٤.٠٧٩ وهي قيمة دالة إحصائية عند مستوي ٠.٠١ لصالح التصميم الرابع ، أي أن التصميم الرابع كان أكثر تحقيقاً للجانب الوظيفي من التصميم الثالث .

جدول رقم (٣٤) الفروق في متوسط درجات التصميم الثالث والتصميم الخامس

الدلالة	قيمة (ت)	درجات الحرية	العينة	الانحراف المعياري	المتوسط الحسابي	
دال عند ٠.٠١ لصالح التصميم الخامس	٩.١٣٧	٩	١٠	٠.٨٢٤	١٠.١٤٣	التصميم الثالث
				٢.٧٧٥	١٦.٠٣٥	التصميم الخامس

يتضح من الجدول وجود فروق دالة إحصائية بين التصميم الثالث والتصميم الخامس ، حيث كانت قيمة (ت) ٩.١٣٧ وهي قيمة دالة إحصائية عند مستوي ٠.٠١ لصالح التصميم الخامس ، أي أن التصميم الخامس كان أكثر تحقيقاً للجانب الوظيفي من التصميم الثالث .

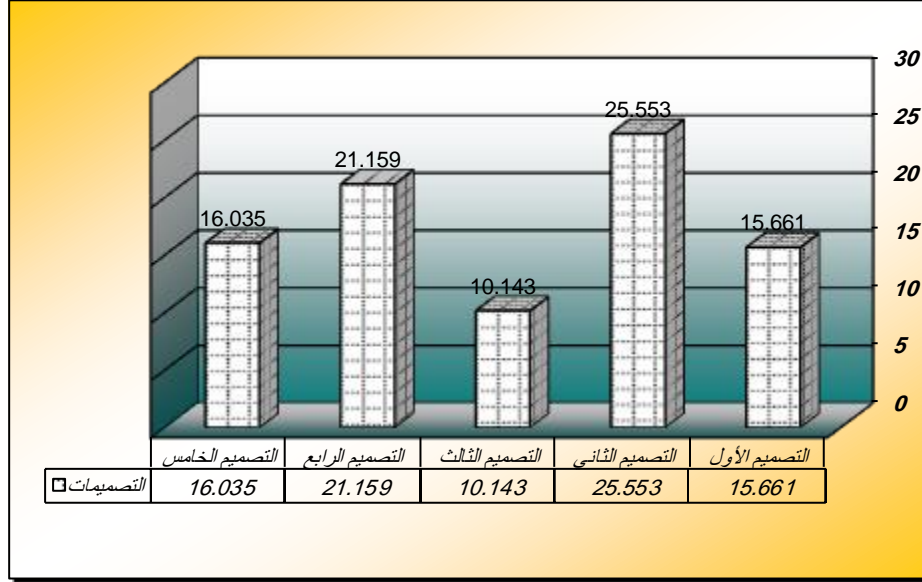
جدول رقم (٣٥) الفروق في متوسط درجات التصميم الرابع والتصميم الخامس

الدلالة	قيمة (ت)	درجات الحرية	العينة	الانحراف المعياري	المتوسط الحسابي	
دال عند ٠.٠١ لصالح التصميم الرابع	٧.٢٤١	٩	١٠	٣٤٦.١	٢١.١٥٩	التصميم الرابع
				٢.٧٧٥	١٦.٠٣٥	التصميم الخامس

يتضح من الجدول وجود فروق دالة إحصائية بين التصميم الرابع والتصميم الخامس ، حيث كانت قيمة (ت) ٧.٢٤١ وهي قيمة دالة إحصائية عند مستوي ٠.٠١ لصالح التصميم الرابع ، أي أن التصميم الرابع كان أكثر تحقيقاً للجانب الوظيفي من التصميم الخامس .

ومن النتائج السابقة يتضح أن :

التصميم الثاني كان أكثر التصميمات تحقيقاً للجانب الوظيفي ، يليه التصميم الرابع ، ثم كلا من التصميم الخامس والتصميم الأول ، وأخيراً التصميم الثالث .
والشكل التالي يوضح ذلك :



شكل رقم (٣) يوضح الفروق في متوسط درجات التصميمات الخمس في تحقق الجانب الوظيفي وفقاً لأراء المتخصصين

يتضح من الشكل أن أكثر التصميمات تحققاً للجانب الوظيفي كان التصميم الثاني ، يليه التصميم الرابع ، ثم كلا من التصميم الخامس والتصميم الأول ، وأخيراً التصميم الثالث .
التوصيات :

- ضرورة الاستمرار في الربط بين الفنون التشكيلية المختلفة .
- ضرورة التجريب بالخامات غير النمطية (التقليدية) لإبتكار تصميمات للملابس .
- إن التطوير والإبتكار للتصميمات التي تنفذ وتطرح كمنتجات نسيجية بالأسواق يزيد من نسبة مبيعاتها وأرباحها .
- التصميمات التي تم إبتكارها بالبحث ذات رؤية تشكيلية وفنية إبداعية متنوعة .
- توظيف الاتجاهات الفنية المختلفة مع بعضها البعض يعطينا قيمة جمالية جديدة لتوظيف التصميمات النسيجية .

المراجع :

- ١- شاكر، أماني محمد ، وعلى، لمياء كرم صافى: الإستفادة من أسلوب السداء الزائد فى بناء منحوتات معلقة- المؤتمر السنوى (العربى السادس / الدولى الثالث) كلية التربية النوعية - جامعة المنصورة- ٢٠١١
- ٢- حمدان، جمال : شخصية مصر - الهيئة العامة للكتاب - القاهرة - ٢٠١٣
- ٣- على، رشدى ، و سليمان، حسن: العلاقة بين مصممي الازياء ومصممي المنسوجات بهدف تطوير المنتج الملبسي- ٢٠٠٠ .
- ٤- الوتيرى ،سعيد سيد : كيفية الاستفادة من الفنون المصرية فى تطوير إنتاج وتصميم المنسوجات - بحث منشور- المؤتمر العلمى السنوى - كلية الفنون التطبيقية - جامعة حلوان - ١٩٨٨
- ٥- الوتيرى ،سعيد سيد: الاستفادة من دراسة أسس التصميم فى تطوير الفنون - بحث منشور- المؤتمر العلمى الثالث - جامعة المنيا - ١٩٨٧
- ٦- النشار، السيد أحمد: تأثير توزيع كثافات خيوط السدا على بعض الخواص الجمالية والفيزيقية للأقمشة المتعددة الطبقات -رسالة ماجستير -جامعة حلوان كلية الفنون التطبيقية - ١٩٩٤ .
- ٧- شهبة ، عفاف، والصعيدى، هناء، ورضوان، جمال: تأثير بعض الاساليب التطبيقية للنقشة العادية على الخواص الطبيعية والميكانيكية لاقمشة المفروشات- مجلة علوم وفنون- المجلد ١٩-العدد ٣ - ٢٠٠٧ .
- ٨- عبد الباقي، سامي حسين: الكمبيوتر فى صناعة المنسوجات - مطابع روز اليوسف- الطبعة الاولى- ٢٠٠١ .
- ٩- الغامدى، عبير سعيد: الامكانات التشكيلية للنسيج المزودج كأساس لإنتاج اعمال نسجية مبتكرة باستخدام نول الدوبي المزودج بالكمبيوتر- رسالة ماجستير- كلية التربية للاقتصاد المنزلي والتربية الفنية - ١٤٢٨ .
- ١٠- الجمل، محمد عبدالله ، وعامر حامد عبد الرؤوف: الأسس العلمية والفنية فى التراكيب النسجية - ج٢- دار الإسلام للطباعة والنشر - المنصورة - ٢٠٠٢ .
- ١١- نظمي، محمد عزيز: القيم الجمالية - دار المعارف - القاهرة .
- ١٢- عبدالعال، منال: تطويع النسيج المزودج لابتكار نسجيات يدوية ذات ابعاد تشكيليه ، رسالة دكتوراه- جامعة حلوان كلية التربية الفنية - ٢٠٠٠ .
- ١٣- أنيس، نجوان: القيم ا لتشكيلية للفراغ لتحقيق مشغولات نسجية مبتكرة- رسالة ماجستير- غير منشورة - جامعة حلوان - ٢٠٠١ .
- 14- Grischott, U. Double Weave on Four to Eight Shats. Inter Weave Press, Colorado, ١٩٩٩ .
- 15- Grosicki, Z. Watsons Textile Design and Color, Reprinted by Wood head publishing, London, 2004.
- 16- Held, Sh, Weaving a Hand Book of the Fiber Arts. Wade worth Group, Thomason Leering, USA, 2004.

التأثيرات اللونية لأقمشة المفروشات في ابتكار تصميمات ملابس خارجية للمرأة

حنان عبد الحليم بخاري

أستاذ مشارك / كلية التصميم والفنون- جامعة الملك عبد العزيز

ملخص البحث

تناول هذا البحث التكامل بين نوعين من الفنون التشكيلية وهما :- فن النسيج ، وفن تصميم الأزياء حيث أنه من المعروف أن فن النسيج يعتمد على بناء المنسوجة الثنائية الأبعاد من خلال تعايش فتلتى السداء واللحمة (وما ينتج عن اختلافهما من تأثيرات لونية) ، وفن تصميم الأزياء يتسع ليشتمل الأسلوب البنائي للعمل الفني وكيفية توظيف الخامة النسيجية في نوعيات لمنتجات ملبسيه جديدة ومبتكرة .

أهداف البحث :

- التعرف على الاسس العلمية والفنية المتبعة في التركيب النسجي السادة .
- إيجاد مداخل تصميمية جديدة مبتكرة تعكس الثراء الفني والجمالى.
- التعرف على التأثيرات اللونية في المنسوجات المزدوجة السادة .
- الاستفادة من التأثيرات اللونية التى تتوافر فى تقنيات النسيج السادة لإثراء تصميم الملابس .

أهمية البحث :

- التكامل بين نوعين من الفنون التشكيلية وهما :- فن النسيج ، وفن تصميم الأزياء .
- الربط بين التصميم النسجي وبين الالوان كعنصر يحقق التكامل والابداع الذي يسعى اليه مصمم الازياء في العمل الفني وتكوين منتجات نسجية تعتمد في بنائها على اسس رياضية باستخدام منهج المورفولوجي .

نتائج البحث :

الفرض الأول : توجد فروق ذات دلالة إحصائية بين التصميمات الخمس في تحقق الجانب

الابتكارى وفقا لأراء المتخصصين

يتضح من الفرض الأول أن التصميم الثالث كان أكثر التصميمات تحقيقا للجانب الابتكارى، يليه التصميم الثانى ، ثم التصميم الخامس ، ثم التصميم الأول ، وأخيرا التصميم الرابع .

الفرض الثانى : توجد فروق ذات دلالة إحصائية بين التصميمات الخمس في تحقق القيم

الجمالية وفقا لأراء المتخصصين

يتضح من الفرض الثانى أن التصميم الثانى كان أكثر التصميمات تحقيقا للقيم الجمالية ، يليه التصميم الخامس ، ثم التصميم الأول ، ثم التصميم الثالث ، وأخيرا التصميم الرابع .

الفرض الثالث : توجد فروق ذات دلالة إحصائية بين التصميمات الخمس في تحقق الجانب

الوظيفي وفقا لأراء المتخصصين

يتضح من الفرض الثالث أن التصميم الثانى كان أكثر التصميمات تحقيقا للجانب الوظيفي ، يليه التصميم الرابع ، ثم كلا من التصميم الخامس والتصميم الأول ، وأخيرا التصميم الثالث .

التوصيات :

- ضرورة الاستمرار فى الربط بين الفنون التشكيلية المختلفة .
- ضرورة التجريب بالخامات غير النمطية (التقليدية) لإبتكار تصميمات للملابس .
- إن التطوير والابتكار للتصميمات التى تنفذ وتطرح كمنتجات نسيجية بالأسواق يزيد من نسبة مبيعاتها وأرباحها .
- التصميمات التى تم إبتكارها بالبحث ذات رؤية تشكيلية وفنية إبداعية متنوعة .
- توظيف الاتجاهات الفنية المختلفة مع بعضها البعض يعطينا قيمة جمالية جديدة لتوظيف التصميمات النسيجية .

The Effects Of Colors For Upholstery Fabrics In Creating Designs Outerwear For Women

Abstract: This research integration between the two types of Fine Arts, namely: - textile art, the art of fashion design, where it is known that the art of weaving depends on the build-woven two-dimensional through dovetail Vtlty warp and weft (and the resulting their differences of color effects), the art of fashion design accommodate method includes certain amount of technical work and how to employ raw textile products in the variety of new and innovative Mbusah.

Research objectives:

- Understand the fundamentals of science and art used in the installation Textile gentlemen.
- Find a new innovative design entries reflect the technical and aesthetic richness.
- To identify the effects of color in textiles double gentlemen.
- Benefit from the effects of colors that are available in weaving techniques to enrich the gentlemen's clothing design.

Importance of research:

- The integration of the two types of Fine Arts, namely: - textile art, the art of fashion design.
- The link between design and Textile between colors as to achieve integration and innovation sought by fashion designer in the artwork and composition of textile products based in the building on the basis of mathematical approach using morphological.

Search results:

First hypothesis: There were statistically significant differences between the five designs creative side in check, according to the views of specialists

Evidenced by the first hypothesis that the third design was more designs to achieve the inventive side , followed by the second design , the design and then the fifth , then the first design , and finally the fourth design .

The second assumption : There were statistically significant differences between the five designs in check aesthetic values according to the opinions of specialists

The second assumption is evident from the second design was more designs in order to achieve aesthetic values , followed by the fifth design , then the design first , then design the third , fourth and finally design .

The third hypothesis : There were statistically significant differences between the five designs in check the functional aspect and according to the opinions of specialists

The third hypothesis is clear from the second design was more designs to achieve the career side, followed by the fourth design , then the design of both the fifth and the first design , and finally the third design .

Recommendations:

- Need to continue to link the various Fine Arts.
- The need for experimentation ores atypical (Traditional) for creating designs for clothing.
- The development and innovation of the designs, which implement and pose as products histologic markets increases the proportion of its sales and profits.
- Designs that have been Devised search of Fine vision and artistic creative variety.
- Employ different artistic directions with each other gives us the value of a new aesthetic to employ textile designs.