



معوقات الزواج كما يدركها طلاب كلية التربية النوعية وعلاقتها  
بالرضا عن الحياة

نادية عبد المنعم السيد عامر

مدرس إدارة المنزل بقسم الاقتصاد المنزلي- كلية التربية النوعية - جامعة المنصورة

**ملخص :**

استهدف البحث تحديد معوقات الزواج كما يدركها طلاب كلية التربية النوعية وعلاقتها بالرضا عن الحياة ، وطبق البحث على عينة قوامها (200) طالب وطالبة من كلية التربية النوعية بالمنصورة وفرعها ( منية النصر وميت غمر ) ، ومن مستويات اجتماعية واقتصادية مختلفة ، واستغرقت الدراسة الميدانية شهرين ، واتبع في البحث المنهج الوصفي التحليلي ، وتم الحصول على البيانات باستخدام استمارة البيانات العامة ( لتحديد الخصائص الاجتماعية والاقتصادية للطلاب عينة البحث) واستبيان معوقات الزواج ، ومقياس الرضا عن الحياة واستخدم لتحليل البيانات حساب التكرارات ، والنسب المئوية ، المتوسط الحسابي ، الانحراف المعياري ، درجات الحرية ، مربع كاي ، معامل ارتباط بيرسون ، اختبار "ت" ، اختبار Tukey ، تحليل التباين أحادي الاتجاه ، اختبار "ف" .

**وكان من أهم النتائج :**

- وجود فروق دالة إحصائية عند مستوي (0.05) بين متوسطات استجابة طلاب كلية التربية النوعية علي استبيان معوقات الزواج (ككل) وعند كل محور من محاورها تبعا للجنس ( لصالح الذكور ) ، وتبعا للسن لصالح (الأكبر سنا) ، وتبعا للترتيب بين الأخوة لصالح (الأخير) ، وتبعا لمحل الإقامة ( لصالح الحضر) ، وتبعا للمستوي التعليمي للأب والأم ( لصالح المستوى التعليمي المنخفض ) ، وتبعا للدخل الشهري ( لصالح الدخل المنخفض )
- لا توجد فروق دالة إحصائية بين استجابات طلاب كلية التربية النوعية علي مقياس الرضا عن الحياة وكلا من المتغيرات الاقتصادية والاجتماعية (الجنس ، السن ، الترتيب بين الأخوة ، محل الإقامة ، المستوى التعليمي للأب والأم ، الدخل الشهري ) .
- وجود علاقة ارتباطية عكسية دالة عند مستوي (0.05) بين معوقات الزواج كما يدركها طلاب كلية التربية النوعية والرضا عن الحياة .

**مقدمة ومشكلة البحث :**

الأسرة هي الوحدة البنائية الأساسية في بناء المجتمعات الانسانية ، فهي التي تقوم بالدور الرئيسي في بناء صرح أى مجتمع من المجتمعات ، والأسرة في كافة الظروف هي وليدة التغيير الاجتماعي والتكنولوجي وهي وحدة تتميز بالمرونة والقدرة على التكيف للمؤثرات الخارجية

والداخلية ، ولهذا فإن نجاح الأسرة وتماسكها يرتبط بمدى تكيفها مع المتغيرات الحديثة بالمجتمع ( زينب حقي ، نادية حسن ، 2002 ) .

ولتكوين الأسرة لا بد من الزواج فهو الأسلوب الذي اختاره الله سبحانه وتعالى لحفظ النسل واستمرار بقاء الحياة وإحياء سنة الله في الكون ، كما أراد الله حماية الأعراس والأنساب ، وحفظ الإنسان من الأمراض الجسمية والنفسية والأخلاقية من أجل توطيد أواصر المحبة والتراحم بين أبناء المجتمع الواحد ، قال الله تعالى " وَمِنْ آيَاتِهِ أَنْ خَلَقَ لَكُمْ مِنْ أَنْفُسِكُمْ أَزْوَاجًا لِتَسْكُنُوا إِلَيْهَا وَجَعَلَ بَيْنَكُمْ مَوَدَّةً وَرَحْمَةً إِنَّ فِي ذَلِكَ لَآيَاتٍ لِقَوْمٍ يَتَفَكَّرُونَ " ( سورة الروم : آية 21 ) ( www.svu.edu.eg ) .

فالزواج ظاهرة إنسانية عامة ارتبطت بخلق الإنسان فهو سنة من سنن الله في خلقه ، إذ جعل في الرجل ميلاً طبيعياً للمرأة وجعل في المرأة ميلاً طبيعياً للرجل ، فكل من الرجل والمرأة لا تكمل حياتهما إلا بالاتصال بالآخر ، وقد شرع الله الزواج ، ليكون الوسيلة الشرعية لهذا الاتصال (عبد الله السلمي ، بواب شاكر ، 2004 ) .

والزواج مؤسسة اجتماعية أو مركب من المعايير الاجتماعية يحدد العلاقة بين رجل وامرأة ، أو ذكر وأنثى ، ويفرض عليهما نسقاً من الالتزامات والحقوق المتبادلة الضرورية لاستمرار حياة الأسرة وضمان أدائها لوظائفها ، ويعد حفل الزواج إعلاناً يعترف بمقتضاه كل من الزوج والزوجة بمكانته الجديدة في المجتمع ، وهي التي تكتسب من خلال التعاقد بينهما ، الذي يلقى كل التدعيم الاجتماعي ( محمد غانم ، 2001 ) .

وقد حث الإسلام على الزواج بدليل قول رسول الله- صلى الله عليه وسلم - : " يا معشر الشباب من استطاع منكم الباءة فليتزوج " ، غير أن ظاهرة الزواج المبكر ، تعرضت للتغير الاقتصادي والاجتماعي والحضاري بإنتاج ظاهرة جديدة تجلت بظاهرة تأخر سن الزواج أو العزوبة لدى الشباب في العصر الراهن (على وافي ، 1999) .

فالشباب في أي مجتمع هو المرأة الصديقة التي تعكس هذا المجتمع ومدى تقدمه والدليل الذي يمكن أن يعتمد عليه في التنبؤ بمستقبله شريطة أن يتوفر للشباب التوجيه التربوي القائم على دعائم الفضيلة والذي يربي في الشباب الولاء والانتماء ( أحلام الدمرداش ، 2000 ) ،

ويتفق ذلك مع ما أشار إليه (Rappaport, 1991) و(Moline, 1990) من أن المستقبل بعد أن كان مصدراً لبلوغ الأهداف وتحقيق الآمال ، قد أصبح عند البعض مصدراً للخوف والرعب ، وهذا ما يعد أساساً لقلق المستقبل ، لما يحمله من هموم وتوقعات مجهولة . إذ أن الأفراد يواجهون شوكوكا ووعياً غير مكتمل بأن الحياة سوف تنتهي عند نقطة مجهولة غير محددة ( غالب المشيخي ، 2009 ) .

فقد شهد المجتمع المصري تطوراً هائلاً في وسائل الاتصال والتكنولوجيا ، ومن ثم فقد أدى إلى فتح قنوات ومسارات لتبادل المعلومات والأفكار والتأثر بالتكنولوجيا والانفتاح على العالم ، مما ساعد على ظهور مشكلات عديدة في المجتمع المصري (هبة عبد اللطيف ، 2013) .

فقد شرع الله الزواج لمقاصد سامية ، ولتحقيق غايات عظيمة ، ونظراً لما طرأ على طريق الزواج من تحديات وعقبات تعرقل إمكانية الوصول إليه بسهولة ويسر ، وخاصة تلك المستجدات التي ابتدعها الناس في الزواج من غلاء المهور وتفاخر بالكماليات ، الأمر الذي وقف كحجر عثرة في طريق الشباب ، فحالت بينهم وبينه ، مما اضطرهم إلى البحث عن بدائل

أخرى غير شرعية ، ولاحق في الأفق ظاهرةً غايةً في الخطورة وهي ظاهرة "العنوسة" ( خالد بدوى، 2012).

بالإضافة إلى خطورة هذه الظاهرة في المجتمعات لأنها تؤدي إلى توسيع رقعة المكبوتين وتزويد قابلية العنف والتعطل بكل أنواعه ، خاصة مع نظرة المجتمع للفتيات اللاتي يتأخرن في سن الزواج وما يعانينه من الإحباط ([www.roayahnews.com/html](http://www.roayahnews.com/html)).

فالعنوسة في مصر تنتشر بدرجة كبيرة وحسب الإحصاءات الرسمية يوجد في مصر 13 مليون شاب وفتاة تجاوزت أعمارهم 35 عاماً ولم يتزوجوا ، منهم 2.5 مليون شاب ، 10.5 مليون فتاة فوق سن الـ35 سنة ، ومعدل العنوسة في مصر يمثل 17% من الفتيات اللاتي في عمر الزواج ، ولكن هذه النسبة في تزايد مستمر وتختلف من محافظة لأخرى ، فالمحافظات الحدودية النسبة فيها 30% لأن هذه المحافظات تحكمها عادات وتقاليد ، أما مجتمع الحضر فالنسبة فيه 38% والوجه البحري 27.8% ، كما أن نسبة العنوسة في الوجه القبلي هي الأقل حيث تصل إلى 25% ولكن المعدل يتزايد ويرتفع في الحضر ([ar.wikipedia.or](http://ar.wikipedia.or)).

وجدير بالذكر أن ظاهرة العنوسة في مصر أدت لزيادة بعض الظواهر غير المقبولة اجتماعيا ودينيا مثل ظواهر الزواج السري والعرفي بين الشباب في الجامعات والشذوذ الجنسي بين الفتيات ، وأيضا العنوسة للرجال تعتبر سببا في الإقبال علي إدمان المخدرات بالإضافة إلي أن المرأة تعاني من متغيرات هرمونية في مراحل حياتها ، فالأمر يتغير عند الزواج والإنجاب ، أما إذا كانت غير متزوجة فتحدث اضطرابات ، والفتيات العازبات غالبا ما يتعرضن للإصابة بأمراض نفسية مثل الكآبة نظرا لفقدان حياة الأسرة وافتقاد الأمومة ([ar.wikipedia.or](http://ar.wikipedia.or)).

فمعوقات الزواج كثيرة فهي تعود إلى عامل واحد أو عدة عوامل أخرى كالعوامل النفسية لشخصية الفتاة نفسها أو عوامل اجتماعية أو عوامل اقتصادية ([www.al-jazirah.com](http://www.al-jazirah.com)).

فقد أكدت دراسة خالد بدوى ( 2012 ) أن الأسباب الاقتصادية هي العامل الرئيس في عنوسة الشباب والفتيات في مصر ، لذلك جاءت متصدرة الأسباب الأخرى كما أن أزمة السكن الحالية تنصدر الأسباب الاقتصادية كلها ، كما أوضحت العديد من الدراسات كدراسة جلال السناد ( 2007 ) أن السكن وغلاء الأيجار من أسباب تأخر سن الزواج في دمشق ، ودراسة مبارك الدوسرى ( 1997 ) التي توصلت إلى أن هناك ثلاثة عوامل مادية تحتل المراتب الأولى في تأخر سن الزواج وهي غلاء المهور وغلاء المعيشة وكثرة متطلبات الزواج في السعودية ، ودراسة إبراهيم عبد الحميد (2000) التي أكدت على أن ارتفاع تكاليف الزواج وصعوبة توفير المسكن المناسب من صعوبات ومشكلات الزواج في الإمارات العربية المتحدة

يتضح من نتائج الدراسات السابقة في مصر والوطن العربي أن الزواج في الوقت الحالي تعترضه معوقات ومشكلات كثيرة وخاصة لطلاب الجامعة ، ومن هنا جاءت فكرة البحث للتعرف على هذه المعوقات وعلاقتها بالرضا عن الحياة .

**ومن هنا تتبلور مشكلة البحث في الإجابة على التساؤلات التالية :**

- ما مستوى معوقات الزواج بأسبابه المختلفة (الاقتصادية ، الاجتماعية ، النفسية ، الثقافية والتكنولوجية ) لدى طلاب كلية التربية النوعية ؟

## مجلة الاقتصاد المنزلي - مجلد 24- العدد الثالث - 2014م

- ما الفروق في معوقات الزواج تبعاً لبعض المتغيرات الاجتماعية الاقتصادية (الجنس ، السن ، الترتيب بين الأخوة ، محل الإقامة ، المستوى التعليمي للأب والأم ، الدخل الشهري ) لطلاب كلية التربية النوعية ؟

- ما الفروق في الرضا عن الحياة تبعاً لبعض المتغيرات الاجتماعية الاقتصادية (الجنس ، السن ، الترتيب بين الأخوة ، محل الإقامة ، المستوى التعليمي للأب والأم ، الدخل الشهري ) لدى طلاب كلية التربية النوعية ؟

- هل توجد علاقة ارتباطية بين معوقات الزواج كما يدركها طلاب كلية التربية النوعية والرضا عن الحياة ؟

**أهداف البحث :**

**يهدف البحث إلى تحديد معوقات الزواج لدى طلاب كلية التربية النوعية وعلاقتها بالرضا عن الحياة وذلك من خلال :**

- 1- دراسة مستوى معوقات الزواج بأسبابه المختلفة (الاقتصادية ، الاجتماعية ، النفسية ، الثقافية والتكنولوجية ) لدى طلاب كلية التربية النوعية .
- 2- الكشف عن الفروق في معوقات الزواج تبعاً لبعض المتغيرات الاجتماعية الاقتصادية (الجنس ، السن ، الترتيب بين الأخوة ، محل الإقامة ، المستوى التعليمي للأب والأم ، الدخل الشهري ) لطلاب كلية التربية النوعية .
- 3- تقدير الفروق في الرضا عن الحياة تبعاً لبعض المتغيرات الاجتماعية الاقتصادية (الجنس ، السن ، الترتيب بين الأخوة ، محل الإقامة ، المستوى التعليمي للأب والأم ، الدخل الشهري ) لدى طلاب كلية التربية النوعية .
- 4- تحديد العلاقة الارتباطية بين معوقات الزواج كما يدركها طلاب كلية التربية النوعية والرضا عن الحياة .

**أهمية البحث :**

**تظهر أهمية البحث من خلال :**

- 1- قلة الدراسات السابقة التي تناولت هذا الموضوع في مجال إدارة المنزل .
- 2- موضوع معوقات الزواج ، ولما له من آثار اجتماعية واقتصادية وسياسية على الفرد والأسرة والمجتمع .
- 3- تساعد الدراسة المسئولين والمختصين من خلال ما تتضمنه من حقائق وما تنتهي إليه من نتائج وتوصيات في التعرف على الحلول اللازمة لتحجيم هذه المشكلات والحد من آثارها .
- 4- تفعيل دور الأسرة والجامعة في إكساب الطلبة والطالبات المعارف والمهارات والاتجاهات الايجابية التي تدفعهم نحو الصناعات والمشروعات الصغيرة التي توفر لهم فرص العمل بعد التخرج وتحميهم من البطالة التي تعد من أهم معوقات الزواج .

### الأسلوب البحثي :

#### أولا : فروض البحث

##### الفرض الأول :

1. يوجد فرق دال إحصائيا عند مستوي (0.05) بين درجة استجابة طلاب كلية التربية النوعية علي استبانة معوقات الزواج تبعا للمتغيرات الاقتصادية والاجتماعية (الجنس ، السن ، الترتيب بين الأسرة ، محل الإقامة ، المستوي التعليمي للأب ، المستوي التعليمي للأم ، الدخل الشهري .

##### الفرض الثاني :

2. يوجد فرق دال إحصائيا عند مستوي (0.05) بين درجة استجابة طلاب كلية التربية النوعية علي مقياس الرضا عن الحياة تبعا للمتغيرات الاقتصادية والاجتماعية (الجنس ، السن ، الترتيب بين الأسرة ، محل الإقامة ، المستوي التعليمي للأب ، المستوي التعليمي للأم ، الدخل الشهري .

##### الفرض الثالث :

3. توجد علاقة ارتباطية دالة إحصائيا بين درجات طلاب كلية التربية النوعية علي استبيان معوقات الزواج ودرجاتهم علي مقياس الرضا عن الحياة .

#### ثانيا : منهج البحث

- يتبع البحث الحالي المنهج الوصفي التحليلي ، ويقصد به وصف كل ما هو كائن من خصائص أو ظواهر معينه عن طريق جمع البيانات بالملاحظة أو بالمقابلة أو الاختبارات ثم تفسير هذه الظواهر وتحديد العلاقات التي توجد بين المتغيرات ثم استخلاص التعميمات والنتائج ( بشير الرشيدى ، 2000) .

#### ثالثا : المفاهيم العلمية والإجرائية

##### تعريف الزواج :

عقد يفيد حل استمتاع كل من الزوجين بالآخر على الوجه المشروع ويجعل لكل منهما حقوقا وواجبات (مطلق النفيعى ، 2006) .

##### وتعرف معوقات الزواج إجرائيا بأنها :

هى الموانع والصعوبات التى يدركها طلاب الجامعة والتى تحولهم دون تلبية متطلبات الاعداد للزواج ودون الاشباع السوى للحاجات وبلوغ الأهداف ، وقد تؤدى الى الميل والإعراض عن الزواج مؤقتا أو دائما ، ومن هذه الموانع والصعوبات ( الأسباب الاقتصادية ، والأسباب الاجتماعية ، والأسباب النفسية ، والأسباب الثقافية والتكنولوجية ) .

##### الرضا عن الحياة :

هو رضا الفرد بقدر ما زود به من الامكانات العقلية والمعرفية أو الانفعالية وإمكانية أن يؤدى هذا الرضا إلى حل الصراعات الداخلية وإحداث تغيير يمكن من خلاله إدراك واقعى للحياة التى يعيشها ويتحقق هذا الرضا بحيث لا يقوم على الاستسلام أو الخضوع (مجدى الدسوقي،1999)

### ويعرف الرضا عن الحياة إجرائيا :

بأنه رضا طلاب كلية التربية النوعية عن حياتهم وهو مجموع الدرجات التي يحصل عليها الطالب في مقياس الرضا عن الحياة المستخدم في الدراسة .

#### رابعا : حدود البحث

- الحدود البشرية : تكونت عينة البحث من (200) طالب وطالبة من كلية التربية النوعية بالمنصورة وفرعيها ( منية النصر وميت غمر ) من جميع الفرق والأقسام ، ومن مستويات اجتماعية واقتصادية مختلفة وعددها (40) من كل قسم .

- الحدود المكانية : كلية التربية النوعية بالمنصورة وفرعيها ( منية النصر وميت غمر )

- الحدود الزمنية : وهي الفترة الزمنية التي تم فيها تطبيق الدراسة الميدانية على طلاب كلية التربية النوعية وهي خلال الفصل الدراسي الثاني لعام 2013 - 2014 م .

#### خامسا : أدوات البحث

- اشتملت أدوات البحث على :

- 1- استمارة البيانات العامة (إعداد الباحثة)
- 2- استبيان معوقات الزواج (إعداد الباحثة)
- 3- مقياس الرضا عن الحياة من إعداد ( مجدى الدسوقي ، 1999 )

- إعداد وبناء أدوات البحث :

#### 1- استمارة البيانات العامة :

وتحتوى على البيانات العامة الأولية لطلاب كلية التربية النوعية والتي اشتملت على ما يلي :

الكلية ( الفرع ) ، القسم ، الفرقة ، الجنس ( ذكر ، أنثى ) ، سن الطالب (الطالبة) ، ترتيب الطالب (الطالبة) بين الأخوة ( الأول ، فى الوسط ، الأخير ) ، حجم الأسرة ( عدد أفرادها ) ، مكان سكن الأسرة ( ريف ، حضر ) ، نوع السكن ( ملك ، إيجار ) ، المستوى التعليمي للآب والأم ( أمى " لا يقرأ ولا يكتب " ، يقرأ ويكتب ، حاصل على الشهادة الابتدائية ، حاصل على الشهادة الإعدادية ، حاصل على الثانوية وما فى مستواها ، حاصل على الشهادة الجامعية ، حاصل على شهادة الماجستير ، حاصل على شهادة الدكتوراه ) وقسمت على ثلاث مستويات

( مرتفع - متوسط - منخفض ) ، إجمالي الدخل المالى الشهري للأسرة 0

#### 2- استبيان معوقات الزواج :

الهدف من هذا الاستبيان هو تحديد معوقات الزواج لدى طلاب كلية التربية النوعية ، وقد أعد هذا الاستبيان بعد الاطلاع على الإطار النظري والدراسات والبحوث المرتبطة بالموضوع ، وتم قياس الاستبيان من خلال (36) عبارة مقسمة على أربعة محاور وهى ( الأسباب الاقتصادية ، والأسباب الاجتماعية ، والأسباب النفسية ، والأسباب الثقافية والتكنولوجية ) لكل محور تسع عبارات ، وتتضمن العبارات اختيار من ثلاث استجابات ( دائما ، أحيانا ، نادرا ) وذلك بمقياس ( 3 ، 2 ، 1 ) للعبارة الموجبة ولا توجد عبارات سالبة ، وبذلك تكون أعلى درجة للمقياس (108) وأقل درجة (36) ، وقد قسم الاستبيان إلى مستويات (منخفض أقل من 37 درجة ، متوسط من 37 إلى 72 درجة ، ومرتفع من 73 إلى 108 درجة ) .

### 3- مقياس الرضا عن الحياة :

يهدف هذا المقياس إلى تحديد مستوى الرضا لدى طلاب كلية التربية النوعية ، واشتمل هذا المقياس على (30) عبارة تناولت مدى شعور الطلاب بالرضا عن حياتهم ، وتحددت الاستجابات على مواقف المقياس وفقاً لخمس اختيارات ( تنطبق تماما - تنطبق - بين وبين - لا تنطبق - لا تنطبق أبدا ) تتناسب مع طبيعة الموقف وعلى مقياس متصل (1،2،3،4،5) للعبارة الإيجابية وبذلك تكون أعلى درجة للمقياس (150) وأقل درجة (30) ، وقد قسم المقياس إلى مستويات (منخفض أقل من 51 درجة ، متوسط من 51 إلى 100 درجة ، ومرتفع من 101 إلى 150 درجة) .

#### صدق الاستبيان : The validity

هو قدرة الاستبيان على قياس ما وضع لقياسه أو السمة المراد قياسها ( ذوقان عبيدات وآخرون ، 2006) .

#### - صدق استبيان معوقات الزواج :

أولاً : اختبار صدق محتوى استبانة معوقات الزواج لدي طلاب كلية التربية النوعية :

للتحقق من صدق محتوى الاستبانة تم عرضها في صورتها الأولية على مجموعة من المحكمين من أساتذة الاقتصاد المنزلي تخصص " إدارة منزل " وذلك للحكم على مدى مناسبة كل عبارة للمحور الخاص بها ، وكذلك صياغة العبارات وتحديد اتجاه كل عبارة وإضافة أي عبارات مقترحة ، وتم حساب نسبة الاتفاق لدي المحكمين على الاستبيان وكانت 90% .

#### ثانياً : حساب الصدق باستخدام معامل كندال Kendall's tue-b

تم حساب الصدق باستخدام معامل كندال Kendall's tue-b لمعرفة صدق الاتساق الداخلي لعبارات استبيان معوقات الزواج بمحاوره المختلفة كما في الجدول التالي :

جدول (1) صدق الاتساق الداخلي لمحاور استبانة معوقات الزواج لدي طلاب كلية التربية النوعية

المحور	معامل كندال
الأسباب الاقتصادية	0.908
الأسباب الاجتماعية	0.928
الاسباب النفسية	0.995
الاسباب الثقافية والتكنولوجية	0.944
(ككل)	0.943

يوضح جدول (1) أن معامل كندال للمحاور الأربعة (ككل) هو ( 0.943 ) وهي قيمة دالة عند مستوى معنوية (0.01) وتعتبر هذه القيمة عالية بالنسبة لهذا النوع من حساب الصدق .

#### ثبات الاستبيان : The Reliability

يقصد بثبات الاستبيان أن يعطى الاستبيان تقديرات ثابتة إذا أعيد تطبيقه على نفس الأفراد وفي نفس الظروف ( ذوقان عبيدات وآخرون ، 2006) .

- اختبار ثبات استبيان معوقات الزواج بمحاورة المختلفة :

لحساب الصدق والثبات للاستبيان تم التطبيق على عينة قوامها (10) تتوافر فيها نفس شروط عينة الدراسة وتم حساب الثبات عن طريق معامل ألفا كرونباخ ، طريقة التجزئة النصفية .

أ- حساب الثبات عن طريق معامل ألفا كرونباخ Alpha Cronbach :

بما أن أصغر قيمة مقبولة لمعامل ألفا هي (0.5) وأفضل قيمة مقبولة تتراوح بين (0.7): (0.8) وكلما تزيد يكون أفضل (محمود البياتي ، 2005) ، فقد تم حساب ثبات الاستبانة من خلال رصد درجات العينة الاستطلاعية لكل عبارة ، ثم حساب معامل ألفا لكل عبارة من عبارات المحاور ، كما تم حساب معامل ألفا لكل محور وللمقياس ككل وهي كانت كما يلي :-

جدول ( 2 ) الثبات بطريقة ألفا كرونباخ لأبعاد عبارات المحاور

معامل ألفا	رقم العبارة	معامل ألفا	رقم العبارة	معامل ألفا	رقم العبارة	معامل ألفا	رقم العبارة	
0.889	4	0.889	3	0.854	2	0.867	1	الأسباب الاقتصادية
0.824	8	0.824	7	0.859	6	0.867	5	
						0.875	9	
0.875	4	0.875	3	0.879	2	0.879	1	الأسباب الاجتماعية
0.875	8	0.875	7	0.824	6	0.824	5	
						0.875	9	
0.875	4	0.875	3	0.821	2	0.875	1	الاسباب النفسية
0.724	8	0.724	7	0.759	6	0.879	5	
						0.862	9	
0.875	4	0.875	3	0.821	2	0.875	1	الاسباب الثقافية والتكنولوجية
0.778	8	0.824	7	0.879	6	0.879	5	
						0.824	9	

يوضح جدول(2) أن قيمة معامل ألفا لكل عبارة في كل محور مناسب بالنسبة لهذا النوع من حساب الثبات ، كما يتضح أن معامل ألفا لمجموع عبارات استطلاع رأي (ككل) هو (0.854) وتعتبر هذه القيمة عالية بالنسبة لهذا النوع من حساب الثبات .

ب- طريقة التجزئة النصفية Split-Half :



تم حساب الثبات بطريقة التجزئة النصفية وذلك عن طريق تقسيم كل محور من محاور استبانة معوقات الزواج إلى نصفين ، عبارات فردية ، عبارات زوجية وكذلك بالنسبة للاستبيان ككل ، لحساب الارتباط بين نصفي الاستبانة استخدمت معادلة Spearman-Brown وكذلك معادلة Guttman

جدول (3) معامل ارتباط التجزئة النصفية لمحاور استبانة معوقات الزواج ككل و محاورها

المحور	معامل ارتباط سبيرمان	معامل ارتباط جتمان
الأسباب الاقتصادية	0.808	0.835
الأسباب الاجتماعية	0.828	0.882
الاسباب النفسية	0.895	0.883
الاسباب الثقافية والتكنولوجية	0.844	0.866
(ككل)	0.843	0.869

يوضح جدول (3) أن معامل ارتباط التجزئة النصفية لاستبانة معوقات الزواج لدي طلاب كلية التربية النوعية ومحاورها الفرعية ككل هو (0.869) لسبيرمان – براون ، جتمان ، وتأسيساً على ما سبق أصبحت الاستبانة في صورتها النهائية مقسمة إلي (4) محاور .

- صدق مقياس الرضا عن الحياة :

أولاً : اختبار صدق محتوى مقياس الرضا عن الحياة لدي طلاب الجامعة :

للتحقق من صدق محتوى المقياس تم عرضه في صورته الأولية علي مجموعة من المحكمين من أساتذة الاقتصاد المنزلي تخصص " إدارة منزل" وذلك للتعرف على آرائهم في المقياس ، من حيث صياغة العبارات وتحديد اتجاه كل عبارة وإضافة أي عبارات مقترحة ، ووفقاً لأراء المحكمين ظل المقياس على حالته دون إضافة أو حذف أي عبارة من عباراته .

ثانياً : حساب صدق الاتساق الداخلي :

تعتمد هذه الطريقة علي الاتساق في أداء الأفراد علي فقرات المقياس ، وعندما يكون متجانساً فإن كل فقرة فيه تقيس نفس العوامل العامة التي يقيسها المقياس ، ويتم حساب الصدق بطريقة معاملات الارتباط بين درجة كل مؤشر والدرجة الكلية للمقياس (ككل) وكانت النتائج كما يلي :

جدول (4) الصدق بطريقة معامل ارتباط ألفا

رقم العبارة	معامل ألفا	رقم العبارة	معامل ألفا	رقم العبارة	معامل ألفا	رقم العبارة	معامل ألفا	رقم العبارة	معامل ألفا
1	0.667	7	0.654	13	0.669	19	0.689	25	0.675
2	0.667	8	0.659	14	0.624	20	0.624	26	0.776
3	0.675	9	0.679	15	0.675	21	0.675	27	0.675
4	0.679	10	0.624	16	0.675	22	0.675	28	0.679
5	0.624	11	0.675	17	0.621	23	0.621	29	0.662
6	0.675	12	0.724	18	0.679	24	0.759	30	0.675

يوضح جدول (4) أن جميع معاملات الارتباط بين المفردات هي معاملات ارتباط طردية قوية ، وهي دالة عند مستوي 0.05 ، وعند مستوي 0.01 وتأسبياً علي ما سبق فإن هذه النتائج تدل علي أن المؤشرات الفرعية تتمتع بدرجة عالية من الاتساق الداخلي للمقياس ببنوده .

ثانياً : ثبات مقياس الرضا عن الحياة :

- لحساب ثبات المقياس تم التطبيق على عينة قوامها 10 تتوافر فيها نفس شروط عينة الدراسة وبعد التطبيق تم حساب الثبات بطريقتين :

أ- حساب معامل ألفا لتحديد الاتساق الداخلي للمقياس :

تم حساب ثبات المقياس Reliability باستخدام معامل الثبات والاتساق الداخلي وذلك عن طريق معادلة الفا كرونباخ ، وذلك من خلال رصد درجات العينة الاستطلاعية لكل عبارة ، ثم حساب قيمة ألفا تم التحقق من ثبات المقياس باستخدام معامل ألفا وتم حساب معامل ألفا لكل عبارة من العبارات وللمقياس ككل وكانت قيمة معامل ألفا (0.671) وهو معامل ثبات مناسب بالنسبة لهذا النوع من حساب الثبات وتؤكد الاتساق الداخلي لعبارة مقياس الرضا عن الحياة لدي عينة من طلاب كلية التربية النوعية.

ب- طريقة التجزئة النصفية Split-Half :

- تم حساب الثبات بطريقة التجزئة النصفية وذلك عن طريق تقسيم العبارات إلي عبارات فردية ، عبارات زوجية ، لحساب الارتباط بين نصفي المقياس استخدمت معادلة Spearman-Brown وكذلك معادلة Guttman ، وبلغ معامل ارتباط التجزئة النصفية لمقياس الرضا عن

مجلة الاقتصاد المنزلي - مجلد 24- العدد الثالث – 2014م

الحياة لدي عينة من طلاب كلية التربية النوعية (ككل) هو (0.679) لسبيرمان – براون ، جتمان ، وبذلك أصبح المقياس في صورته النهائية (30) عبارة .  
سادسا : تحليل البيانات والمعاملات الإحصائية المستخدمة :

تمت المعالجة الإحصائية باستخدام الحاسب الآلي ، وقد استخدم برنامج : Statistical package for social sciences program ( s.p.s.s ) وذلك لإجراء الأساليب الإحصائية على متغيرات الدراسة لكشف العلاقة بين متغيرات الدراسة واختبار الفروض ومن هذه الأساليب ما يلي :

- 1- حساب التكرارات والنسب المئوية لكل متغيرات الدراسة 0
- 2- حساب الصدق باستخدام معامل كندال Kendall's tue-b ، حساب معامل ألفا كرونباخ ، طريقة التجزئه النصفية ، جتمان لمعرفة ثبات الاستبيان 0
- 3- حساب المتوسط الحسابي ، الانحراف المعياري ، درجات الحرية ، مربع كاي ، معامل ارتباط بيرسون ، اختبار "ت"
- 4- حساب الفروق بين المتوسطات باستخدام اختبار Tukey للمقارنات المتعددة
- 5- تحليل التباين الأحادي للفروق بين استجابات عينة البحث ، واختبار "ف"
- 6- حساب مصفوفة معاملات ارتباط بيرسون بين المتغيرات الخاصة بالدراسة

النتائج ومناقشتها :

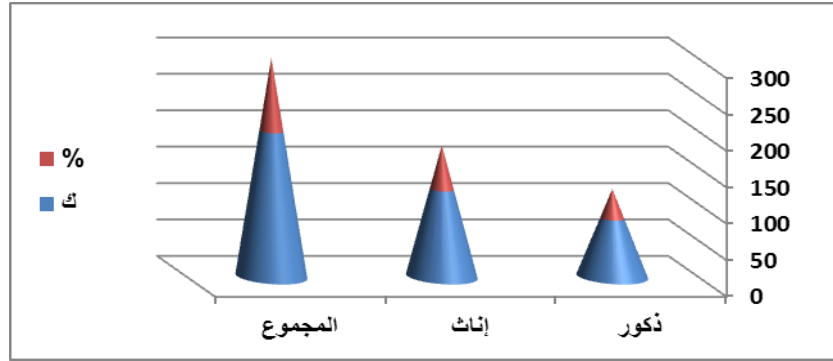
أولا : وصف العينة

1- الجنس :

جدول (5) التوزيع النسبي لعينة الدراسة تبعا لمتغير الجنس ( ذكور ، إناث )

النوع	ك	%
ذكور	80	40
إناث	120	60
المجموع	200	100

يتضح من جدول (5) وشكل (1) أن عدد الاناث أكثر من عدد الذكور في عينة البحث ، حيث بلغت نسبة الاناث 60 % مقابل 40% للذكور .



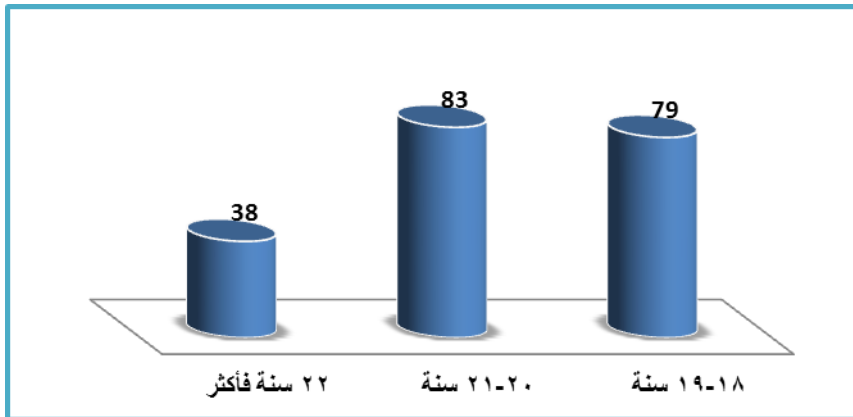
شكل (1) عينة الدراسة تبعا لمتغير الجنس

2- السن

جدول (6) التوزيع النسبي لعينة الدراسة تبعا لمتغير (السن)

السن	ك	%
19-18 سنة	79	39.5
21-20 سنة	83	41.5
22 سنة فأكثر	38	19
المجموع	200	100

يتضح من جدول (6) وشكل (2) أن أكثر نسبة لعينة البحث من سن (20-21 سنة) بنسبة 41.5 % يليه من سن (18-19 سنة) بنسبة 39.5 % ، وأقل نسبة لسن (22 سنة فأكثر) بنسبة 19 % .



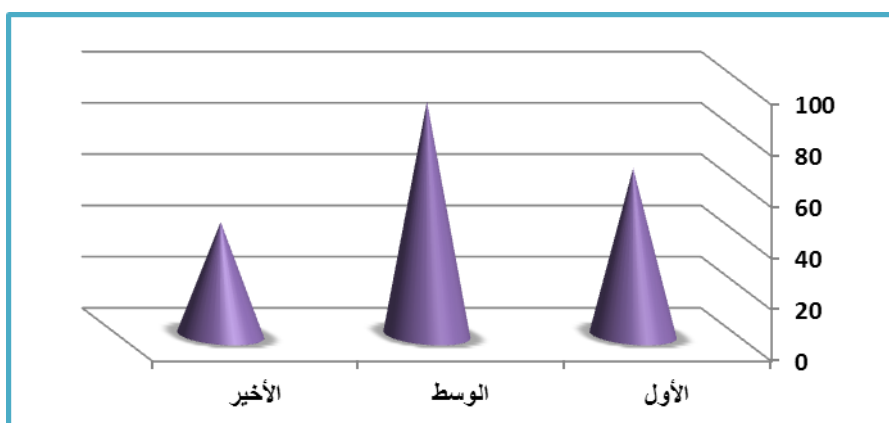
شكل (2) عينة الدراسة تبعا لمتغير السن

3- ترتيب الطالب بين الأخوة

جدول (7) التوزيع النسبي لعينة الدراسة تبعا لمتغير ترتيب الطالب بين الأخوة

ك	%	
65	32.5	الأول
91	45.5	الوسط
44	22	الأخير
200	100	المجموع

يتضح من جدول (7) وشكل (3) أن ترتيب الطالب بين الأخوة ( في الوسط ) أعلى النسب في العينة حيث بلغت نسبتة 45.5% ، يليه الترتيب الأول بين الأخوة بنسبة 32.5% ، وأقل النسب للترتيب الأخير بين الأخوة بنسبة 22% .



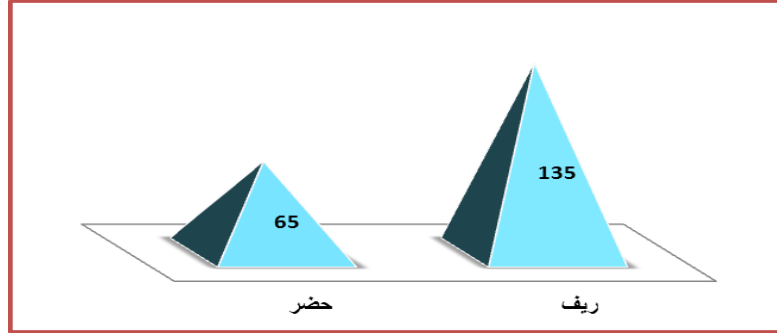
شكل (3) عينة الدراسة تبعا لمتغير الترتيب بين الأخوة

4- مكان السكن

جدول (8) التوزيع النسبي لعينة الدراسة تبعا لمتغير سكن الأسرة

النوع	ك	%
ريف	135	67.5
حضر	65	32.5
المجموع	200	100

يتضح من جدول (8) وشكل (4) أن غالبية عينة البحث ( أكثر من النصف ) من سكان الريف وذلك بنسبة 67.5% ، أما النسبة الأقل فليسكن الحضر وذلك بنسبة 32.5% .



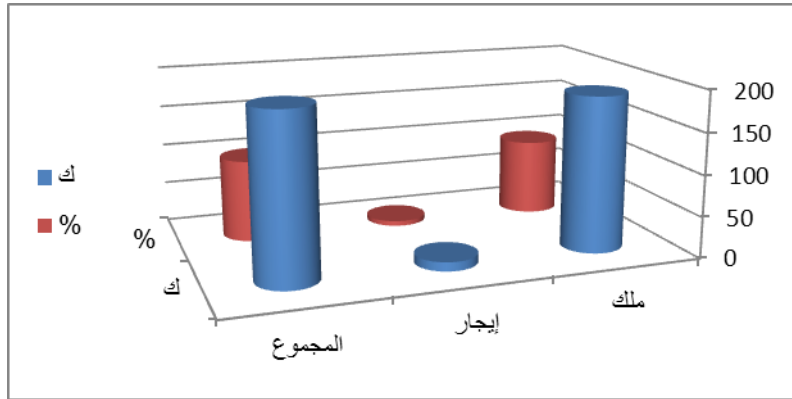
شكل (4) عينة الدراسة تبعا لمتغير سكن الأسرة

5- نوع السكن

جدول (9) التوزيع النسبي لعينة الدراسة تبعا لمتغير نوع السكن

نوع السكن	ك	%
ملك	189	94
إيجار	11	6
المجموع	200	100

يتضح من جدول (9) وشكل (5) أن الغالبية العظمى من عينة البحث يسكنون مساكن (ملك) وذلك بنسبة 94 % ، أما النسبة الأقل فيسكنون مساكن ( إيجار ) وذلك بنسبة 6 % .



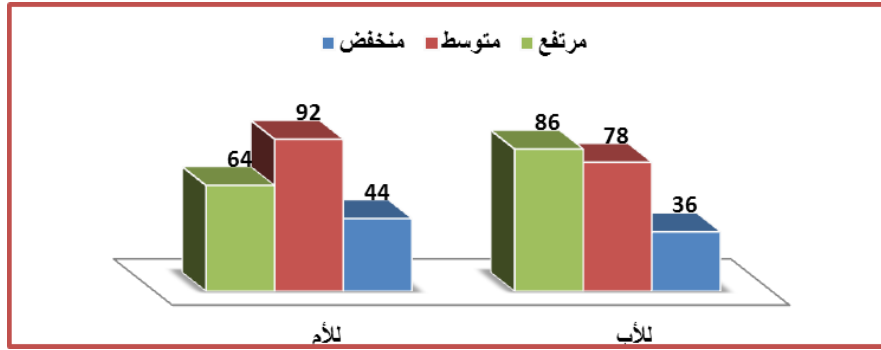
شكل (5) عينة الدراسة تبعا لمتغير نوع السكن

6- المستوى التعليمي للأب والأم

جدول (10) التوزيع النسبي لعينة الدراسة تبعا للمستوى التعليمي للأب والأم

للأم		للأب		المستوي التعليمي
%	ك	%	ك	
22	44	18	36	منخفض
46	92	39	78	متوسط
32	64	43	86	مرتفع
100	200	100	200	المجموع

يتضح من جدول (10) وشكل (6) أن المستوى التعليمي المتوسط للأم يمثل أعلى النسب وذلك بنسبة 46% ، ويليه المستوى المرتفع للأم بنسبة 32% ، أما بالنسبة للأب فيمثل المستوى التعليمي المرتفع أعلى النسب بنسبة 43% ويليه المستوى المتوسط بنسبة 39% ، أما المستوى المنخفض فيمثل أقل النسب للأب وللأم .



شكل (6) عينة الدراسة تبعا للمستوى التعليمي للأب / للأم

7- الدخل المالي الشهري للأسرة

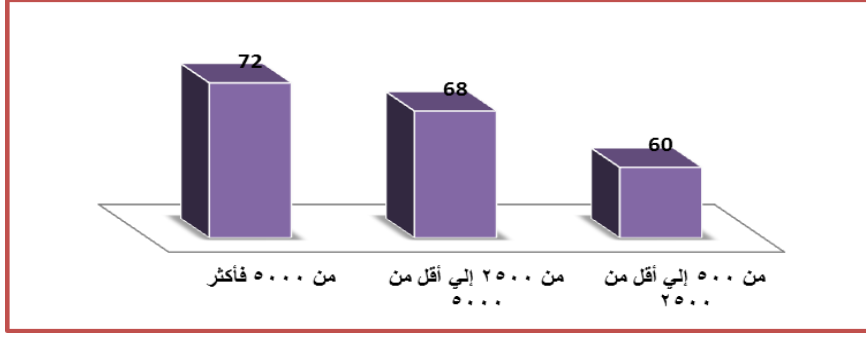
جدول (11) التوزيع النسبي لعينة الدراسة تبعا لمتغير الدخل الشهري

%	ك	الدخل الشهري
30	60	من 500 جنيه إلى أقل من 2500
34	68	من 2500 جنيه إلى أقل من 5000
36	72	من 5000 جنيه فأكثر
100	200	المجموع

يتضح من جدول (11) وشكل (7) أن أكثر عينة البحث من ذوى الدخل المرتفع (5000 جنيه فأكثر) وذلك بنسبة 36% ، ويليه ذوى الدخل المتوسط (من 2500 إلى 5000 جنيه)

مجلة الاقتصاد المنزلي - مجلد 24- العدد الثالث - 2014م

بنسبة 34%، أما أقل النسب فلذوى الدخل الشهري المنخفض (من 500 إلى 2500 جنيهه) بنسبة 30% .



شكل (7) عينة الدراسة تبعا للدخل الشهري

أولا : استبيان معوقات الزواج

المحور الأول : الأسباب الاقتصادية لمعوقات الزواج لدى طلاب كلية التربية النوعية  
جدول (12) التكرارات والنسب المئوية وقيمة كا2 ودلالاتها الإحصائية لأهم مؤشرات الأسباب الاقتصادية

الترتيب	الوزن النسبي	المتوسط الحسابي	لصالح	قيمة كا2	الاستجابات ( ن = 200 )						المؤشرات
					نادراً		أحياناً		دائماً		
					%	ك	%	ك	%	ك	
1	91.33	2.74	دائماً	188.48	4.5	9	17	34	78.5	157	تعتبر أزمة السكن وغلاء الإيجار من معوقات الزواج
3	89.83	2.70	دائماً	153.76	3.5	7	23.5	47	73	146	ارتفاع تكاليف المعيشة وظروف الحياة الصعبة من معوقات الزواج
2	90.83	2.73	دائماً	186.50	6	12	15.5	31	78.5	157	عدم توفر فرص وظيفية للشباب من معوقات الزواج
4	84.50	2.54	دائماً	86.02	7	14	32.5	65	60.5	121	مستوى الدخل المنخفض للفرد من معوقات الزواج
6	78.50	2.36	دائماً	40.25	13	26	38.5	77	48.5	97	المبالغة في تجهيزات حفلات الزواج من معوقات الزواج



مجلة الاقتصاد المنزلي - مجلد 24- العدد الثالث - 2014م

5	79.33	2.38	دائماً	46.26	11.5	23	39	78	49.5	99	الشروط التعجيزية من أحد الطرفين أو كلاهما من معوقات الزواج
8	67.00	2.01	أحياناً	25.06	24.5	49	50	100	25.5	51	اختلاف المستوى المادي بين الفتى والفتاة من معوقات الزواج
9	59.83	1.80	أحياناً	23.85	38	76	44.5	89	17.5	35	اختلاف المنطقة السكنية بين الفتى والفتاة من معوقات الزواج
7	77.50	2.33	أحياناً	42.95	11.5	23	44.5	89	44	88	ارتفاع أسعار السلع الضرورية والكمالية من معوقات الزواج
	79.85	2.40	دائماً	47.01	13	27	34	68	53	106	(ككل)

- باستقراء جدول (12) نجد أن أعلى الاستجابات كانت لعبارة " تعتبر أزمة السكن وغلاء الإيجار من معوقات الزواج " حيث بلغت قيمة كا<sup>2</sup>(188.48) وهي دالة عند مستوي (0.05) لصالح ( دائماً) ، وهو ما تؤكدته دراسة خالد بدير(2012) وجمال السناد (2007) من أن أزمة السكن الحالية تنصدر الأسباب الاقتصادية كلها ، ويلبها "عدم توفر فرص وظيفية للشباب " حيث بلغت قيمة كا<sup>2</sup>(186.50) لصالح (دائماً) ، أما أقل الاستجابات فكانت لعبارة " اختلاف المنطقة السكنية بين الفتى والفتاة من معوقات الزواج " حيث بلغت قيمة كا<sup>2</sup> (23.85) لصالح أحياناً .

المحور الثاني : الأسباب الاجتماعية لمعوقات الزواج لدى طلاب كلية التربية النوعية  
جدول (13) التكرارات والنسب المئوية وقيمة كا<sup>2</sup> ودلالاتها الإحصائية لأهم مؤشرات الأسباب الاجتماعية

الترتيب	الوزن النسبي	المتوسط الحسابي	لصالح	قيمة كا <sup>2</sup>	الاستجابات ( ن = 200 )						المؤشرات
					نادراً		أحياناً		دائماً		
					%	ك	%	ك	%	ك	
7	69.67	2.09	أحياناً	21.81	21.5	43	48	96	30.5	61	الاختلاط والصدافة بين الجنسين من معوقات الزواج
8	67.50	2.03	أحياناً	36.83	22	44	53.5	107	24.5	49	اختلاف المكانة الاجتماعية بين الفتى والفتاة من معوقات الزواج
9	66.50	2.00	أحياناً	3.43	30.5	61	39.5	79	30	60	فقدان أحد الوالدين أو كلاهما والإحساس بالمسئولية من معوقات الزواج
4	77.67	2.33	دائماً	42.95	11.5	23	44	88	44.5	89	كثرة الخلافات الأسرية

مجلة الاقتصاد المنزلي - مجلد 24- العدد الثالث - 2014م

في المنزل من معوقات الزواج											
1	82.00	2.46	دائماً	65.24	12.5	25	29	58	58.5	117	غياب التصور الإسلامي السوى للزواج من معوقات الزواج
3	78.17	2.35	دائماً	38.15	13.5	27	38.5	77	48	96	ارتفاع نسبة الطلاق في المجتمع من معوقات الزواج
5	75.83	2.28	دائماً	28.72	15.5	31	41.5	83	43	86	تدخل الأهل في اختيار شريك الحياة من معوقات الزواج
6	71.33	2.14	أحياناً	14.30	21.5	43	43	86	35.5	71	الاقبال على الزواج من أجنبيات من معوقات الزواج
2	79.33	2.38	دائماً	46.26	11.5	23	39	78	49.5	99	ضعف العلاقات الأسرية والروابط الاجتماعية بين الأسر من معوقات الزواج
	74.22	2.23	دائماً	21.85	18	36	42	84	40	81	(ككل)

- باستقراء جدول (13) نجد أن أعلى الاستجابات كانت لعبارة " غياب التصور الإسلامي السوى للزواج من معوقات الزواج " حيث بلغت قيمة كا<sup>2</sup>(65.24) وهي دالة عند مستوي (0.05) لصالح ( دائماً) ، أما أقل الاستجابات فكانت لعبارة " فقدان أحد الوالدين أو كلاهما والإحساس بالمسؤولية من معوقات الزواج " حيث بلغت قيمة كا<sup>2</sup>(3.43) لصالح أحياناً .

المحور الثالث : الأسباب النفسية لمعوقات الزواج لدى طلاب كلية التربية النوعية

جدول (14) التكرارات والنسب المئوية وقيمة كا<sup>2</sup> ودلالاتها الإحصائية لأهم مؤشرات الأسباب النفسية

الترتيب	الوزن النسبي	المتوسط الحسابي	لصالح	قيمة كا <sup>2</sup>	الاستجابات ( ن = 200 )						المؤشرات
					نادراً		أحياناً		دائماً		
					%	ك	%	ك	%	ك	
5	77.00	2.31	أحياناً	43.31	11.5	23	46	92	42.5	85	الخوف من الزواج وتحمل المسئولية من معوقات الزواج
8	66.00	1.98	أحياناً	4.12	31	62	40	80	29	58	تقدير الفرد لذاته يعد من معوقات الزواج
4	78.00	2.34	دائماً	44.97	11	22	44	88	45	90	الشروط المبالغ فيها لمواصفات شريك الحياة من معوقات الزواج
1	86.50	2.60	دائماً	108.42	6	12	28.5	57	65.5	131	فقدان الثقة بالطرف الآخر من معوقات الزواج
3	79.50	2.39	دائماً	53.82	9	18	43.5	87	47.5	95	صعوبة اختيار شريك الحياة

مجلة الاقتصاد المنزلي - مجلد 24- العدد الثالث - 2014م

من معوقات الزواج											
2	82.50	2.48	دائماً	69.08	11.5	23	29.5	59	59	118	انتشار الخيانات الزوجية من معوقات الزواج
9	65.83	1.98	أحياناً	4.82	31	62	40.5	81	28.5	57	تقدير الفرد للأسرة التي ينوى تكوينها من معوقات الزواج
7	70.00	2.10	أحياناً	5.90	25.5	51	39	78	35.5	71	الرغبة في التفاخر والتباهي بشريك الحياة من معوقات الزواج
6	75.17	2.26	أحياناً	37.61	13.5	27	47.5	95	39	78	تجاوز الفرد سنا معينا يؤدي إلى صعوبة اختيار شريك الحياة
	75.61	2.27	دائماً	25.43	17	33	40	80	44	87	(ككل)

- باستقراء جدول (14) نجد أن أعلى الاستجابات كانت لعبارة " فقدان الثقة بالطرف الآخر من معوقات الزواج " حيث بلغت قيمة كاي<sup>2</sup>(108.42) وهي دالة عند مستوي (0.05) لصالح ( دائماً) ، أما أقل الاستجابات فكانت لعبارة " تقدير الفرد لذاته يعد من معوقات الزواج " حيث بلغت قيمة كاي<sup>2</sup>( 4.12) ، وعبارة " تقدير الفرد للأسرة التي ينوى تكوينها من معوقات الزواج " حيث بلغت قيمة كاي<sup>2</sup>( 4.82) لصالح أحيانا .

المحور الرابع : الأسباب الثقافية والتكنولوجية لمعوقات الزواج كما يدركها طلاب كلية التربية النوعية

جدول (15) التكرارات والنسب المئوية وقيمة كاي<sup>2</sup> ودلالاتها الإحصائية لأهم مؤشرات الأسباب الثقافية والتكنولوجية

الترتيب	الوزن النسبي	المتوسط الحسابي	لصالح	قيمة كاي <sup>2</sup>	الاستجابات ( ن = 200 )						المؤشرات
					نادراً		أحياناً		دائماً		
					%	ك	%	ك	%	ك	
5	66.50	2.00	أحياناً	6.02	29.5	59	41.5	83	29	58	السعي وراء تحسين الوضع وارتقاء المكانة من معوقات الزواج
8	62.33	1.87	أحياناً	7.97	37	74	39	78	24	48	توافر وسائل الترفيه المتنوعة للفرد من معوقات الزواج
3	75.17	2.26	دائماً	20.43	19	38	36.5	73	44.5	89	انتشار الانترنت وظهور مواقع غير أخلاقية من معوقات الزواج
4	68.83	2.07	أحياناً	19.35	23	46	47.5	95	29.5	59	اعتقاد البعض أن الزواج تقيد حريتهم من معوقات الزواج

مجلة الاقتصاد المنزلي - مجلد 24- العدد الثالث - 2014م

7	63.33	1.90	أحياناً	11.42	33.5	67	43	86	23.5	47	وسائل الاعلام والعولمة من معوقات الزواج
9	57.67	1.73	أحياناً	30.31	42	84	43	86	15	30	خروج المرأة للعمل من معوقات الزواج
1	77.17	2.32	أحياناً	41.03	12	24	44.5	89	43.5	87	عدم التكافؤ الفكري بين الفتى والفتاة من معوقات الزواج
2	75.33	2.26	أحياناً	45.33	12	24	50	100	38	76	اختلاف المستوى التعليمي بين الفتى والفتاة من معوقات الزواج
6	66.00	1.98	أحياناً	16.95	27.5	55	47	94	25.5	51	الرغبة في إكمال التعليم ما بعد الجامعي (ماجستير ودكتوراه) من معوقات الزواج
	68.04	2.04	أحياناً	9.92	26	52	44	87	30	61	(ككل)

- باستقراء جدول (15) نجد أن أعلى الاستجابات كانت لعبارة " اختلاف المستوى التعليمي بين الفتى والفتاة من معوقات الزواج " حيث بلغت قيمة كا<sup>2</sup>(45.33) وهي دالة عند مستوى (0.05) لصالح ( أحياناً) ، أما أقل الاستجابات فكانت لعبارة " السعي وراء تحسين الوضع وارتقاء المكانة من معوقات الزواج " حيث بلغت قيمة كا<sup>2</sup>( 6.02) لصالح أحياناً .

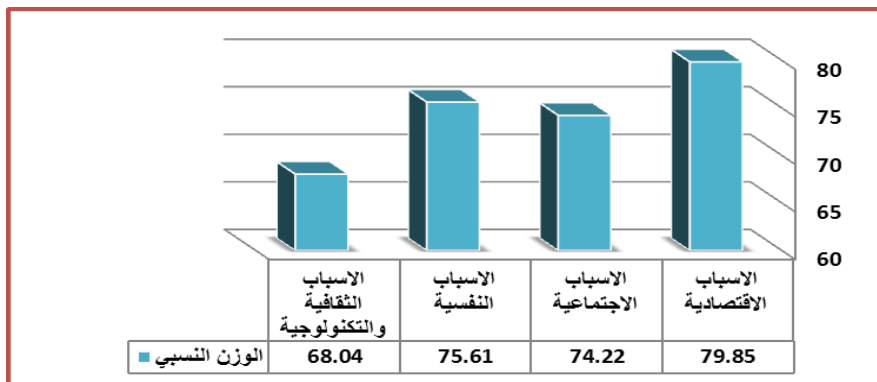
جدول (16) التكرارات والنسب المئوية وقيمة كا<sup>2</sup> ودلالاتها الإحصائية للمحاور (ككل)  
لاستبانه معوقات الزواج

الترتيب	الوزن النسبي	المتوسط الحسابي	لصالح	قيمة كا <sup>2</sup>	الاستجابات ( ن = 200 )						المحور
					نادراً		أحياناً		دائماً		
					%	ك	%	ك	%	ك	
1	79.85	2.40	دائماً	47.01	13	27	34	68	53	106	الاسباب الاقتصادية
3	74.22	2.23	دائماً	21.85	18	36	42	84	40	81	الاسباب الاجتماعية
2	75.61	2.27	دائماً	25.43	17	33	40	80	44	87	الاسباب النفسية
4	68.04	2.04	أحياناً	9.92	26	52	44	87	30	61	الاسباب الثقافية والتكنولوجية

- تشير نتائج جدول (16) وشكل (8) أن الأسباب الاقتصادية هي أولى أسباب معوقات الزواج ، حيث بلغت قيمة كا<sup>2</sup>(47.01) وهي دالة عند مستوى (0.05) لصالح دائماً ، وهذا ما يتفق مع دراسة خالد بدوي (2012) من أن الأسباب الاقتصادية هي العامل الرئيس في عنوسة الشباب والفتيات ، يليها الأسباب النفسية حيث بلغت قيمة كا<sup>2</sup>(25.43) لصالح دائماً ، ثم الأسباب الاجتماعية حيث بلغت قيمة كا<sup>2</sup>( 21.85) لصالح دائماً ، وهذا ما يتعارض مع دراسة خالد بدوي(2012) من أن الأسباب الاجتماعية مُقدِّمة على الأسباب النفسية لانتشار العادات

مجلة الاقتصاد المنزلي - مجلد 24- العدد الثالث - 2014م

والتقاليد الجاهلية بين أفراد المجتمع ، وأخيرا الأسباب الثقافية والتكنولوجية حيث بلغت قيمة كا<sup>2</sup> (9.92) لصالح أحيانا .



شكل (8) الوزن النسبي للمحاور (ككل) لاستبانه لمعوقات الزواج لدى عينة من طلاب الجامعة

ثانيا : مقياس الرضا عن الحياة

- نتائج مقياس الرضا عن الحياة لدى طلاب كلية التربية النوعية :

جدول(17) التكرارات والنسب المئوية وقيمة كا<sup>2</sup> ودلالاتها الإحصائية لأهم مؤشرات مقياس الرضا عن الحياة

لصالح	قيمة كا <sup>2</sup>	الاستجابات ( ن = 200 )										
		لا تنطبق أبدا		لا تنطبق		بين وبين		تنطبق		تنطبق تماما		
		%	ك	%	ك	%	ك	%	ك	%	ك	
بين وبين	84.90	10.5	21	13.5	27	45.5	91	18.5	37	12	24	أنا أسعد حالا من الآخرين
بين وبين	84.05	9	18	24	48	43.5	87	14.5	29	9	18	أنا راض عن نفسي
بين وبين	145.35	1.5	3	20	40	49.5	99	24	48	5	10	ظروف حياتي ممتازة
بين وبين	106.05	8.5	17	28	56	44	88	16	32	3.5	7	في معظم الأحوال تقرب حياتي من المثالية
بين وبين	164.10	8	16	28.5	57	51.5	103	10.5	21	1.5	3	أنا راض عن كل شيء في حياتي
بين وبين	38.35	6	12	16	32	32.5	65	23	46	22.5	45	أشعر بالثقة تجاه سلوكي الاجتماعي
بين وبين	105.35	9	18	23.5	47	47	94	9.5	19	11	22	أشعر بالأمن والطمأنينة
بين وبين	123.10	7.5	15	23.5	47	48	96	17.5	35	3.5	7	أتمتع بحياة سعيدة
بين وبين	59.45	13	26	29.5	59	36	72	14.5	29	7	14	أشعر أن حياتي الآن أفضل من أي وقت مضى
بين وبين	61.15	10	20	24	48	39	78	18.5	37	8.5	17	حققت حتى الآن أشياء مهمة في حياتي
بين وبين	151.25	7.5	15	18.5	37	53	106	17	34	4	8	أشعر أنني موفق في حياتي
بين وبين	106.85	14	28	26	52	45.5	91	10.5	21	4	8	أشعر بالطمأنينة تجاه المستقبل

مجلة الاقتصاد المنزلي - مجلد 24- العدد الثالث - 2014م

بين وبين	108.50	6.5	13	18.5	37	48	96	17.5	35	9.5	19	أنا راض عن حياتي
بين وبين	67.60	4.5	9	17.5	35	40.5	81	20.5	41	17	34	أميل إلى الضحك وتبادل الدعابة
بين وبين	76.90	4.5	9	23.5	47	38.5	77	25.5	51	8	16	أشعر بالرضا والارتياح عن ظروفى الحياتية
بين وبين	52.15	5	10	19	38	35.5	71	25.5	51	15	30	أقبل الآخرين وأتعايش معهم كما هم
بين وبين	56.90	9.5	19	24	48	35.5	71	24.5	49	6.5	13	أعيش فى مستوى حياة أفضل مما كنت أتمناه أو أتوقعه
تنطبق	41.65	4	8	17.5	35	21	42	29	58	28.5	57	أشعر بالسعادة لوجود علاقات طيبة تربطنى بالآخرين
بين وبين	137.35	6	12	30	60	47.5	95	13	26	3.5	7	أشعر أن حياتى مشرقة وملينة بالأمل
بين وبين	82.65	7	14	14	28	43	86	24.5	49	11.5	23	أقبل نقد الآخرين
بين وبين	131.35	2.5	5	14.5	29	48	96	27	54	8	16	يثق الآخرين فى قدراتى
بين وبين	52.70	3.5	7	16	32	33.5	67	19.5	39	27.5	55	يتسم سلوكى مع الآخرين بالتسامح والمرح
بين وبين	74.15	13.5	27	17.5	35	44	88	14	28	11	22	أنام نوما هادئا مسترخيا
تنطبق	43.00	4.5	9	14.5	29	24.5	49	29.5	59	27	54	ينظر الآخرين إلى باحترام
بين وبين	129.85	10.5	21	25	50	49.5	99	8	16	7	14	لا أعانى من مشاعر اليأس أو خيبة الأمل
بين وبين	95.85	2.5	5	20	40	44	88	22	44	11.5	23	لدى القدرة على اتخاذ القرار وتحمل نتائجه
بين وبين	144.25	2	4	16	32	50.5	101	24	48	7.5	15	أفكارى وأرائى تتال إعجاب الآخرين
بين وبين	102.45	5.5	11	14	28	47	94	20.5	41	13	26	علاقاتى الاجتماعية بالآخرين ناجحة
بين وبين	97.85	17	34	28	56	42.5	85	9.5	19	3	6	روحى المعنوية مرتفعة
لا تنطبق	88.65	41	82	26	52	21.5	43	5	10	6.5	13	لو قدر لى أن أعيش من جديد فلن أغير شيئا من حياتى
بين وبين	69.67	8	17	21	42	42	83	18	37	10	21	المجموع

- يتضح من جدول (17) أن استجابات طلاب كلية التربية النوعية عينة البحث على مقياس الرضا عن الحياة غالبيتها استجابة " بين و بين" أى استجابات متوسطة للرضا عن الحياة ، ما عدا عبارة ( أشعر بالسعادة لوجود علاقات طيبة تربطنى بالآخرين ) ، وعبارة ( ينظر الآخرين إلى باحترام ) غالبيتها استجابة " تنطبق" ، أما عبارة ( لو قدر لى أن أعيش من جديد فلن أغير شيئا من حياتى ) غالبيتها استجابة "لا تنطبق" ، أما الاستبيان ككل فيعطى استجابة (بين وبين) فى غالبية عباراته .

مناقشة نتائج فروض البحث :

نتائج الفرض الأول :

1. يوجد فرق دال إحصائيا عند مستوي (0.05) بين درجة استجابة طلاب كلية التربية النوعية علي استبانة معوقات الزواج تبعا للمتغيرات الاقتصادية والاجتماعية (الجنس ، السن ، الترتيب بين الأسرة ، محل الإقامة ، المستوي التعليمي للأب ، المستوي التعليمي للأم ، الدخل الشهري ) ويتحقق ذلك من خلال الفروض الفرعية التالية :

1-1- يوجد فرق دال إحصائيا عند مستوي (0.05) بين درجة استجابة طلاب كلية التربية النوعية علي استبانة معوقات الزواج (ككل) وعند كل محور من محاورها تبعا للجنس ( ذكور ، إناث) ، ولاختبار صحة هذا الفرض تم حساب t-test لمتوسطين غير مرتبطين وذلك علي النحو التالي :

جدول (18) قيمة (ت) ودلالاتها الاحصائية لدلالة الفروق بين متوسطات استجابة طلاب كلية التربية النوعية علي استبانة معوقات الزواج (ككل) وعند كل محور من محاورها تبعا للجنس

(د . ح 198)

المتغير	المتوسط	الانحراف المعياري	قيمة "ت"
الأسباب الاقتصادية	21.8480	3.11924	*7.09
	25.9310	.65088	
الأسباب الاجتماعية	20.2924	3.22616	*15.26
	26.0000	.00000	
الأسباب النفسية	20.7193	3.12158	*9.09
	26.0000	.00000	
الأسباب الثقافية والتكنولوجية	19.0000	3.64450	*10.32
	26.0000	.00000	
(ككل)	81.8596	10.31921	*11.49
	103.9310	.65088	

\*تقاس الدلالة عند مستوي 0.05

- يتبين من جدول (18) أن هناك فروقا دالة بين متوسطات استجابة طلاب كلية التربية النوعية علي استبانة معوقات الزواج (ككل) وعند كل محور من محاورها لصالح الذكور ، وقد يرجع ذلك إلى أن الذكور أكثر إدراكا لمعوقات الزواج من الاناث ، حيث يقع عليهم العبء الأكبر في متطلبات الزواج ، وهذا يتفق مع دراسة إبراهيم عبد الحميد (2000) من أن الطلاب أكثر معاناة

مجلة الاقتصاد المنزلي - مجلد 24- العدد الثالث - 2014م

من الطالبات في مشكلة الخوف من عدم توفر المال الذي يؤمن المستقبل ، ويتعارض مع دراسة جلال السناد (2007) من أنه ليس هناك فرق ذو دلالة إحصائية بين متوسط درجات الذكور و متوسط درجات الإناث على مقياس أسباب تأخر سن الزواج عند مستوى الدلالة (0.05) .

1-2- يوجد فرق دال إحصائياً عند مستوي (0.05) بين درجة استجابة طلاب كلية التربية النوعية علي استبانة معوقات الزواج (ككل) وعند كل محور من محاورها تبعاً لمتغير السن (18-19 سنة ، 20-21 سنة ، 22 سنة فأكثر) ، ولاختبار صحة هذا الفرض تم حساب تحليل التباين الأحادي للفروق بين استجابات طلاب كلية التربية النوعية علي استبانة معوقات الزواج (ككل) وعند كل محور من محاورها تبعاً لمتغير السن وذلك علي النحو التالي :

جدول (19) نتائج تحليل التباين الأحادي للفروق بين استجابات طلاب كلية التربية النوعية علي استبانة معوقات الزواج تبعاً لمتغير السن

المتغير	مصدر التباين	مجموع المربعات	درجات الحرية	متوسط المربعات	قيمة "ف"	مستوي الدلالة
الأسباب الاقتصادية	بين المجموعات	454.618	2	227.309	27.563	.000
	داخل المجموعات	1624.662	197	8.247		
	التباين الكلي	2079.280	199			
الأسباب الاجتماعية	بين المجموعات	893.276	2	446.638	52.254	.000
	داخل المجموعات	1683.844	197	8.547		
	التباين الكلي	2577.120	199			
الأسباب النفسية	بين المجموعات	644.561	2	322.280	37.272	.000
	داخل المجموعات	1703.394	197	8.647		
	التباين الكلي	2347.955	199			
الأسباب الثقافية والتكنولوجية	بين المجموعات	1241.075	2	620.537	54.773	.000
	داخل المجموعات	2231.880	197	11.329		
	التباين الكلي	3472.955	199			
(ككل)	بين المجموعات	12346.176	2	6173.088	68.140	.000
	داخل المجموعات	17847.104	197	90.594		
	التباين الكلي	30193.280	199			

- يتضح من جدول (19) أن قيمة "ف" بلغت (27.56 - 52.25 - 37.27 - 54.77 - 68.14) علي الترتيب وهي دالة عند مستوي (0.05) مما يعني أنه توجد فروقا دالة إحصائية بين فئات



السن في محاور استنبانه معوقات الزواج ، لتحديد اتجاه الفروق قامت الباحثة بتطبيق اختبار توكي Tukey للمقارنات المتعددة وذلك كما يلي :

جدول (20) الفروق بين المتوسطات باستخدام اختبار Tukey للمقارنات المتعددة بين استجابات طلاب كلية التربية النوعية علي استنبانه معوقات الزواج تبعا لمتغير السن

22 سنة فأكثر	21-20 سنة	19-18 سنة		
4.15*	0.86		19-18 سنة	الأسباب الاقتصادية
3.29*			21-20 سنة	
			22 سنة فأكثر	
5.53*	0.316		19-18 سنة	الأسباب الاجتماعية
5.22*			21-20 سنة	
			22 سنة فأكثر	
4.43*	0.252		19-18 سنة	الأسباب النفسية
4.69*			21-20 سنة	
			22 سنة فأكثر	
6.30*	0.07		19-18 سنة	الأسباب الثقافية والتكنولوجية
6.38*			21-20 سنة	
			22 سنة فأكثر	
20.44*	0.851		19-18 سنة	(ككل)
19.58*			21-20 سنة	
			22 سنة فأكثر	

- يتبين من جدول (20) أنه توجد فروقا دالة بين استجابات طلاب كلية التربية النوعية علي استنبانه معوقات الزواج تبعا لمتغير السن (19-18 سنة ، 21-20 سنة ، 22 سنة فأكثر) لصالح الأكبر سنا ، وقد يرجع ذلك إلى أنه كلما زاد سن الطالب أو الطالبة زاد إدراكهم لمعوقات الزواج لأنهم اقتربوا من التخرج ومن التفكير في الزواج ، وهو ما تؤكدته دراسة إبراهيم عبد الحميد (2000) من أنه تزداد مشكلتنا ارتفاع تكاليف الزواج وصعوبة توفير المسكن لدى الطلاب من المستوى الدراسي الثاني عنهما من المستوى الدراسي الأول ، ربما لأن طلاب المستوى الدراسي الثاني أكبر عمراً وأقرب للتخرج والانتهاج من الدراسة والشروع في الزواج ، بالمقارنة بأقرانهم من المستوى الدراسي الأول ، ويتعارض ذلك مع دراسة جلال السناد (2007) التي أثبتت عدم وجود فرق ذو دلالة إحصائية بين متوسط درجات طلبة السنة الأولى ومتوسط درجات طلبة السنة الخامسة على مقياس أسباب تأخر سن الزواج عند مستوى الدلالة (0.05) .

1-3- يوجد فرق دال إحصائيا عند مستوي (0.05) بين درجة استجابة طلاب كلية التربية النوعية علي استنبانه معوقات الزواج (ككل) وعند كل محور من محاورها تبعا لمتغير الترتيب بين الأخوة (الأول ، الوسط ، الأخير) ، ولاختبار صحة هذا الفرض تم حساب تحليل التباين الأحادي للفروق بين استجابات طلاب كلية التربية النوعية علي استنبانه معوقات الزواج (ككل) وعند كل محور من محاورها تبعا لمتغير الترتيب بين الأخوة وذلك علي النحو التالي :

جدول (21) نتائج تحليل التباين الأحادي للفروق بين استجابات طلاب كلية التربية النوعية علي استبانة معوقات الزواج (ككل) وعند كل محور من محاورها تبعا لمتغير الترتيب بين الأخوة

المتغير	مصدر التباين	مجموع المربعات	درجات الحرية	متوسط المربعات	قيمة "ف"	مستوي الدلالة
الأسباب الاقتصادية	بين المجموعات	700.070	2	350.035	49.997	.000
	داخل المجموعات	1379.210	197	7.001		
	التباين الكلي	2079.280	199			
الأسباب الاجتماعية	بين المجموعات	1186.664	2	593.332	84.063	.000
	داخل المجموعات	1390.456	197	7.058		
	التباين الكلي	2577.120	199			
الأسباب النفسية	بين المجموعات	992.230	2	496.115	72.090	.000
	داخل المجموعات	1355.725	197	6.882		
	التباين الكلي	2347.955	199			
الأسباب الثقافية والتكنولوجية	بين المجموعات	1771.571	2	885.785	102.563	.000
	داخل المجموعات	1701.384	197	8.636		
	التباين الكلي	3472.955	199			
(ككل)	بين المجموعات	17967.527	2	8983.763	144.760	.000
	داخل المجموعات	12225.753	197	62.060		
	التباين الكلي	30193.280	199			

- يتضح من جدول (21) أن قيمة "ف" بلغت (49.99- 84.06- 72.09- 102.56- 144.76) علي الترتيب وهي دالة عند مستوي (0.05) مما يعني أنه توجد فروقا دالة إحصائيا بين استبانته معوقات الزواج (ككل) وعند كل محور من محاورها تبعا لمتغير

مجلة الاقتصاد المنزلي - مجلد 24- العدد الثالث – 2014م

الترتيب بين الأخوة (الأول ، الوسط ، الأخير) ، لتحديد اتجاه الفروق قامت الباحثة بتطبيق اختبار توكي Tukey للمقارنات المتعددة وذلك علي النحو التالي :

جدول (22) الفروق بين المتوسطات باستخدام اختبار Tukey للمقارنات المتعددة بين إستجابات طلاب كلية التربية النوعية علي استبانة معوقات الزواج (ككل) تبعا لمتغير الترتيب بين الأخوة

الأخير	الوسط	الأول		
4.67*	0.29		الأول	الأسباب الاقتصادية
4.38*			الوسط	
			الأخير	
5.78*	0.164		الأول	الأسباب الاجتماعية
5.94*			الوسط	
			الأخير	
4.89*	0.72		الأول	الأسباب النفسية
5.62*			الوسط	
			الأخير	
6.58*	0.918		الأول	الأسباب الثقافية والتكنولوجية
7.50*			الوسط	
			الأخير	
21.94*	1.51		الأول	(ككل)
23.45*			الوسط	
			الأخير	

- يتبين من جدول (22) أنه توجد فروقا دالة بين استجابات طلاب كلية التربية النوعية علي استبانة معوقات الزواج تبعا لمستويات متغير الترتيب بين الأخوة لصالح الترتيب بين الأخوة (الأخير) ، وقد يرجع ذلك إلى أن ترتيب الطالب الأخير بين الأخوة يجعله أكثر إدراكا لمعوقات الزواج ، لشعوره بعدم الأمان وعدم وجود من يراعه ويهتم به وأنه لن يأخذ فرص من قبله من الاخوة .

1-4- يوجد فرق دال إحصائيا عند مستوي (0.05) بين درجة استجابة طلاب كلية التربية النوعية علي استبانة معوقات الزواج (ككل) وعند كل محور من محاورها تبعا لمتغير محل

الإقامة (ريف ، حضر) ، واختبار صحة هذا الفرض تم حساب t-test لمتوسطين غير مرتبطين وذلك علي النحو التالي :

جدول (23) قيمة (ت) ودلالاتها الاحصائية لدلالة الفروق بين متوسطات إستجابة طلاب كلية التربية النوعية علي استبانته معوقات الزواج (ككل) وعند كل محور من محاورها تبعا لمتغير محل الإقامة (د.ح 198)

المتغير	المتوسط	الانحراف المعياري	قيمة "ت"
الأسباب الاقتصادية	ريف	21.2741	*8.59
	حضر	24.8615	
الأسباب الاجتماعية	ريف	19.6667	*10.11
	حضر	24.1385	
الأسباب النفسية	ريف	20.2741	*8.32
	حضر	24.0000	
الأسباب الثقافية والتكنولوجية	ريف	18.5926	*7.95
	حضر	22.9692	
(ككل)	ريف	79.8074	*11.00
	حضر	95.9692	

#### \*تقاس الدلالة عند مستوي 0.05

- يتبين من جدول (23) وجود فروقا دالة بين استجابات طلاب كلية التربية النوعية علي استبانته معوقات الزواج (ككل) وعند كل محور من محاورها تبعا لمتغير محل الإقامة لصالح الحضر ، وقد يرجع ذلك إلى أن الطلبة في الحضر أكثر إدراكا لمعوقات الزواج من الريف ، نظرا لصعوبة الحياة وغلاء المعيشة وغلاء السكن في المدينة عن الريف .

1-5- يوجد فرق دال إحصائيا عند مستوي (0.05) بين درجة استجابة طلاب كلية التربية النوعية علي استبانته معوقات الزواج (ككل) وعند كل محور من محاورها تبعا لمتغير المستوي التعليمي للأب (منخفض ، متوسط ، عال) .

وقد قامت الباحثة بحساب تحليل التباين الأحادي للفروق بين استجابات طلاب كلية التربية النوعية علي استبانته معوقات الزواج (ككل) وعند كل محور من محاورها تبعا لمتغير المستوي التعليمي للأب (منخفض ، متوسط ، عال) وذلك علي النحو التالي :

جدول (24) نتائج تحليل التباين الأحادي للفروق بين إستجابات طلاب كلية التربية النوعية على استبانة معوقات الزواج (ككل) وعند كل محور من محاورها تبعا لمتغير المستوى التعليمي للاب

المتغير	مصدر التباين	مجموع المربعات	درجات الحرية	متوسط المربعات	قيمة "ف"	مستوي الدلالة
الأسباب الاقتصادية	بين المجموعات	555.298	2	277.649	35.891	.000
	داخل المجموعات	1523.982	197	7.736		
	التباين الكلي	2079.280	199			
الأسباب الاجتماعية	بين المجموعات	1046.075	2	523.037	67.299	.000
	داخل المجموعات	1531.045	197	7.772		
	التباين الكلي	2577.120	199			
الأسباب النفسية	بين المجموعات	910.889	2	455.445	62.435	.000
	داخل المجموعات	1437.066	197	7.295		
	التباين الكلي	2347.955	199			
الأسباب الثقافية والتكنولوجية	بين المجموعات	1592.726	2	796.363	83.439	.000
	داخل المجموعات	1880.229	197	9.544		
	التباين الكلي	3472.955	199			
(ككل)	بين المجموعات	15683.764	2	7841.882	106.472	.000
	داخل المجموعات	14509.516	197	73.652		
	التباين الكلي	30193.280	199			

- يتضح من جدول (24) أن قيمة "ف" بلغت (35.89 - 67.29 - 62.43 - 83.43 - 106.47) على الترتيب وهي دالة عند مستوي (0.05) مما يعني أنه توجد فروقا دالة إحصائيا بين إستجابات طلاب كلية التربية النوعية علي استبانة معوقات الزواج (ككل) وعند كل محور من محاورها تبعا لمتغير المستوى التعليمي للاب (منخفض، متوسط ، عال) ، لتحديد اتجاه الفروق قامت الباحثة بتطبيق اختبار توكي Tukey للمقارنات المتعددة وذلك على النحو التالي :

جدول (25) الفروق بين المتوسطات باستخدام اختبار Tukey للمقارنات المتعددة بين استجابات طلاب كلية التربية النوعية علي استبانته معوقات الزواج (ككل) وعند كل محور من محاورها تبعا لمتغير المستوى التعليمي للاب

منخفض	متوسط	عال	
منخفض	3.94*	4.57*	الأسباب الاقتصادية
متوسط		0.62	
عال			
منخفض	6.01*	5.89*	الأسباب الاجتماعية
متوسط		0.11	
عال			
منخفض	5.83*	5.20*	الأسباب النفسية
متوسط		0.62	
عال			
منخفض	7.66*	6.95*	الأسباب الثقافية والتكنولوجية
متوسط		0.70	
عال			
منخفض	23.45*	22.62*	(ككل)
متوسط		0.815	
عال			

- يتبين من جدول (25) وجود فروقا دالة بين استجابات طلاب كلية التربية النوعية علي استبانته معوقات الزواج (ككل) وعند كل محور من محاورها تبعا لمتغير المستوى التعليمي للاب (منخفض، متوسط، عال) لصالح منخفض، وقد يرجع ذلك إلى أن الطلبة ذوو المستوى التعليمي المنخفض للاب أكثر إدراكا لمعوقات الزواج من غيرهم، نظرا لأن المستوى التعليمي غالبا ما يرتبط بالدخل، وبالتالي المستوى التعليمي المنخفض يتبعه دخل منخفض للاب، مما يشعر الطلبة بمشكلة الزواج أكثر من ذوي الدخل المرتفع للاب.

1-6- يوجد فرق دال إحصائيا عند مستوي (0.05) بين درجة استجابة طلاب كلية التربية النوعية علي استبانته معوقات الزواج (ككل) وعند كل محور من محاورها تبعا لمتغير المستوى التعليمي للاب (منخفض، متوسط، عال). وقد قامت الباحثة بحساب تحليل التباين الأحادي

مجلة الاقتصاد المنزلي - مجلد 24- العدد الثالث - 2014م

للفروق بين استجابات طلاب كلية التربية النوعية علي استبانة معوقات الزواج (ككل) وعند كل محور من محاورها تبعا لمتغير المستوى التعليمي للأم وذلك علي النحو التالي :

جدول (26) نتائج تحليل التباين الأحادي للفروق بين إستجابات طلاب كلية التربية النوعية على استبانة معوقات الزواج (ككل) وعند كل محور من محاورها تبعا لمتغير المستوى التعليمي للأم

المتغير	مصدر التباين	مجموع المربعات	درجات الحرية	متوسط المربعات	قيمة "ف" الدلالة	مستوي الدلالة
الأسباب الاقتصادية	بين المجموعات	701.767	2	350.883	50.180	.000
	داخل المجموعات	1377.513	197	6.992		
	التباين الكلي	2079.280	199			
الأسباب الاجتماعية	بين المجموعات	1187.362	2	593.681	84.155	.000
	داخل المجموعات	1389.758	197	7.055		
	التباين الكلي	2577.120	199			
الأسباب النفسية	بين المجموعات	945.641	2	472.821	66.423	.000
	داخل المجموعات	1402.314	197	7.118		
	التباين الكلي	2347.955	199			
الأسباب الثقافية والتكنولوجية	بين المجموعات	1616.681	2	808.340	85.786	.000
	داخل المجموعات	1856.274	197	9.423		
	التباين الكلي	3472.955	199			
(ككل)	بين المجموعات	17274.835	2	8637.417	131.716	.000
	داخل المجموعات	12918.445	197	65.576		
	التباين الكلي	30193.280	199			

- يتضح من جدول (26) أن قيمة "ف" بلغت (50.18-84.15-66.42-85.78-131.71) علي الترتيب وهي دالة عند مستوي (0.05) مما يعني وجود فروقا دالة إحصائيا بين إستجابات طلاب كلية التربية النوعية علي استبانة معوقات الزواج (ككل) وعند كل محور من محاورها تبعا لمتغير المستوى التعليمي للأم (منخفض، متوسط ،

مجلة الاقتصاد المنزلي - مجلد 24- العدد الثالث - 2014م

عال) ، لتحديد اتجاه الفروق قامت الباحثة بتطبيق اختبار توكي Tukey للمقارنات المتعددة وذلك على النحو التالي :

جدول (27) الفروق بين المتوسطات باستخدام اختبار Tukey للمقارنات المتعددة بين استجابات طلاب كلية التربية النوعية علي إستبانة معوقات الزواج (ككل) وعند كل محور من محاورها تبعا لمتغير المستوى التعليمي للأم

عال	متوسط	منخفض		
4.72*	4.45*		منخفض	الأسباب الاقتصادية
0.36			متوسط	
			عال	
5.75*	5.95*		منخفض	الأسباب الاجتماعية
0.21			متوسط	
			عال	
4.82*	5.46*		منخفض	الأسباب النفسية
0.64			متوسط	
			عال	
6.27*	7.16*		منخفض	الأسباب الثقافية والتكنولوجية
0.894			متوسط	
			عال	
21.56*	22.95*		منخفض	(ككل)
1.38			متوسط	
			عال	

- يتبين من جدول (27) وجود فروقا دالة بين إستجابات طلاب كلية التربية النوعية علي استبانته معوقات الزواج (ككل) وعند كل محور من محاورها تبعا لمتغير المستوى التعليمي للأم (منخفض، متوسط، عال) لصالح منخفض ، وقد يرجع ذلك إلى أن الطلبة ذوى المستوى التعليمي المنخفض للأم أكثر إدراكا لمعوقات الزواج من غيرهم ، نظرا لأن المستوى التعليمي غالبا ما يرتبط بالدخل ، وبالتالي المستوى التعليمي المنخفض يتبعه دخل منخفض للأم ، مما يشعر الطلبة بمشكلة الزواج أكثر من ذوى الدخل المرتفع للأم .

1-7- يوجد فرق دال إحصائيا عند مستوي (0.05) بين درجة استجابة طلاب كلية التربية النوعية علي استبانته معوقات الزواج (ككل) وعند كل محور من محاورها تبعا لمتغير الدخل



مجلة الاقتصاد المنزلي - مجلد 24- العدد الثالث - 2014م

الشهري (منخفض ، متوسط ، عال) ، وقد قامت الباحثة بحساب تحليل التباين الأحادي للفروق بين إستجابات طلاب كلية التربية النوعية علي استبانة معوقات الزواج (ككل) وعند كل محور من محاورها تبعا لمتغير الدخل الشهري وذلك علي النحو التالي :

جدول (28) نتائج تحليل التباين الأحادي للفروق بين إستجابات طلاب كلية التربية النوعية علي استبانة معوقات الزواج (ككل) وعند كل محور من محاورها تبعا لمتغير الدخل الشهري

المتغير	مصدر التباين	مجموع المربعات	درجات الحرية	متوسط المربعات	قيمة "ف" مستوي الدلالة
الأسباب الاقتصادية	بين المجموعات	564.218	2	282.109	36.682
	داخل المجموعات	1515.062	197	7.691	
	التباين الكلي	2079.280	199		
الأسباب الاجتماعية	بين المجموعات	864.435	2	432.217	49.715
	داخل المجموعات	1712.685	197	8.694	
	التباين الكلي	2577.120	199		
الأسباب النفسية	بين المجموعات	688.472	2	344.236	40.865
	داخل المجموعات	1659.483	197	8.424	
	التباين الكلي	2347.955	199		
الأسباب الثقافية والتكنولوجية	بين المجموعات	1183.596	2	591.798	50.924
	داخل المجموعات	2289.359	197	11.621	
	التباين الكلي	3472.955	199		
(ككل)	بين المجموعات	12866.373	2	6433.186	73.143
	داخل المجموعات	17326.907	197	87.954	
	التباين الكلي	30193.280	199		

- يتضح من جدول (28) أن قيمة "ف" بلغت (36.68 - 49.71 - 40.86 - 50.92 - 73.14) علي الترتيب وهي دالة عند مستوي (0.05) مما يعني وجود فروقا دالة إحصائيا بين إستجابات طلاب كلية التربية النوعية علي استبانة معوقات الزواج (ككل) وعند كل محور من محاورها

تبعاً لمتغير الدخل الشهري (منخفض، متوسط، عال)، لتحديد اتجاه الفروق قامت الباحثة بتطبيق اختبار توكي Tukey للمقارنات المتعددة وذلك علي النحو التالي :

جدول (29) الفروق بين المتوسطات باستخدام اختبار Tukey للمقارنات المتعددة بين إستجابات طلاب كلية التربية النوعية علي استبانته معوقات الزواج (ككل) وعند كل محور من محاورها تبعاً لمتغير الدخل الشهري

عال	متوسط	منخفض		
3.52*	3.79*		منخفض	الأسباب الاقتصادية
0.26			متوسط	
			عال	
4.16*	4.84*		منخفض	الأسباب الاجتماعية
0.670			متوسط	
			عال	
3.40*	4.48*		منخفض	الأسباب النفسية
1.08			متوسط	
			عال	
4.37*	5.90*		منخفض	الأسباب الثقافية والتكنولوجية
1.53			متوسط	
			عال	
15.47*	19.02*		منخفض	(ككل)
3.55			متوسط	
			عال	

- يتبين من جدول (29) وجود فروقا دالة بين إستجابات طلاب كلية التربية النوعية علي استبانته معوقات الزواج (ككل) وعند كل محور من محاورها تبعاً لمتغير الدخل الشهري (منخفض، متوسط، عال) لصالح منخفض، وقد يرجع ذلك إلى أن الطلبة ذوى الأسر منخفضة الدخل أكثر إدراكا لمعوقات الزواج من غيرهم نظرا لصعوبة الإقبال على الزواج لتكاليفه العالية التي لا تقدر عليها الأسر منخفضة الدخل، وهو ما تؤكد دراسة أحمد عبد الهادي (2012) أن غلاء المهور وارتفاع تكاليف الزواج من أكثر الأسباب التي تؤدي إلى تأخر سن الزواج عند الفتيات، وقلة الدخل المادي للمقبل على الزواج، كما تؤكد دراسة محمد حسن (1998) أن من أبرز أسباب عزوف الشباب عن الزواج هو انخفاض دخل الفرد المادي

نتائج الفرض الثاني :

2. يوجد فرق دال إحصائياً عند مستوى (0.05) بين درجة استجابة طلاب كلية التربية النوعية علي مقياس الرضا عن الحياة (ككل) تبعاً للمتغيرات الاقتصادية والاجتماعية (النوع ، السن ، الترتيب بين الأسرة ، محل الإقامة ، المستوى التعليمي للأب ، المستوى التعليمي للأُم ، الدخل الشهري ) ، وقد قامت الباحثة بحساب تحليل التباين الأحادي للفروق بين استجابات طلاب كلية التربية النوعية علي مقياس الرضا عن الحياة (ككل) تبعاً للمتغيرات الاقتصادية والاجتماعية (النوع ، السن ، الترتيب بين الأسرة ، محل الإقامة ، المستوى التعليمي للأب ، المستوى التعليمي للأُم ، الدخل الشهري) وذلك علي النحو التالي :

جدول (30) نتائج تحليل التباين الأحادي للفروق بين استجابات طلاب كلية التربية النوعية علي مقياس الرضا عن الحياة (ككل) تبعاً للمتغيرات الاقتصادية والاجتماعية

المتغير	مصدر التباين	مجموع المربعات	درجة الحرية	متوسط المربعات	قيمة "ف" الدلالة	مستوي الدلالة
النوع	بين المجموعات	243.770	1	243.770	2.039	.155
	داخل المجموعات	23676.425	198	119.578		
	التباين الكلي	23920.195	199			
السن	بين المجموعات	456.879	2	228.440	1.918	.150
	داخل المجموعات	23463.316	197	119.103		
	التباين الكلي	23920.195	199			
الترتيب بين الأخوة	بين المجموعات	43.240	2	21.620	.178	.837
	داخل المجموعات	23876.955	197	121.203		
	التباين الكلي	23920.195	199			
السكن	بين المجموعات	18.286	1	18.286	.151	.698
	داخل المجموعات	23901.909	198	120.717		
	التباين الكلي	23920.195	199			
المستوي التعليمي للأب	بين المجموعات	752.323	2	376.161	3.199	*.043
	داخل المجموعات	23167.872	197	117.603		
	التباين الكلي	23920.195	199			

مجلة الاقتصاد المنزلي - مجلد 24- العدد الثالث - 2014م

المتغير	مصدر التباين	مجموع المربعات	درجة الحرية	متوسط المربعات	قيمة "ف"	مستوي الدلالة
النوع	بين المجموعات	243.770	1	243.770	2.039	.155
	داخل المجموعات	23676.425	198	119.578		
	التباين الكلي	23920.195	199			
السن	بين المجموعات	456.879	2	228.440	1.918	.150
	داخل المجموعات	23463.316	197	119.103		
	التباين الكلي	23920.195	199			
الترتيب بين الأخوة	بين المجموعات	43.240	2	21.620	.178	.837
	داخل المجموعات	23876.955	197	121.203		
	التباين الكلي	23920.195	199			
السكن	بين المجموعات	18.286	1	18.286	.151	.698
	داخل المجموعات	23901.909	198	120.717		
	التباين الكلي	23920.195	199			
المستوي التعليمي للأب	بين المجموعات	752.323	2	376.161	3.199	*.043
	داخل المجموعات	23167.872	197	117.603		
المستوي التعليمي للأم	بين المجموعات	147.988	2	73.994	.613	.543
	داخل المجموعات	23772.207	197	120.671		
	التباين الكلي	23920.195	199			
الدخل	بين المجموعات	267.320	2	133.660	1.113	.331
	داخل المجموعات	23652.875	197	120.065		
	التباين الكلي	23920.195	199			

- يتضح من جدول (30) أن قيمة "ف" بلغت (2.03، 1.91، 0.178، 0.151، 3.19، 0.613، 1.113) على الترتيب وهي غير دالة ، مما يعني أنه لا توجد فروقا دالة إحصائية بين استجابات طلاب كلية التربية النوعية علي مقياس الرضا عن الحياة (ككل) تبعا للمتغيرات

الاقتصادية والاجتماعية ( الجنس ، السن ، الترتيب بين الأسرة ، محل الإقامة ، المستوى التعليمي للأم ، الدخل الشهري) ، عدا ( المستوى التعليمي للأب ) فهو دال عند مستوى (0.05) ويختلف ذلك مع ما توصلت إليه دراسة سلوى زغلول ، فاتن لطفى (2009) من وجود علاقة ارتباطيه موجبة بين محل الإقامة والاشتراك في الأنشطة الطلابية والرضا عن الحياة .

#### الفرض الثالث :

3. توجد علاقة ارتباطيه بين درجات طلاب كلية التربية النوعية علي استبيان معوقات الزواج ودرجاتهم علي مقياس الرضا عن الحياة ، تم اختبار صحة هذا الفرض من خلال حساب معامل ارتباط بيرسون بين متوسطات استجابات طلاب كلية التربية النوعية علي استبانة معوقات الزواج ودرجاتهم علي مقياس الرضا عن الحياة ، كما بالجدول التالي :

**جدول (31) يوضح قيمة "معامل الارتباط" ودلالته الاحصائية للعلاقة الارتباطية بين درجات طلاب كلية التربية النوعية علي استبيان معوقات الزواج ودرجاتهم علي مقياس الرضا عن الحياة**

مقياس الرضا عن الحياة	استبيان معوقات الزواج					استبيان معوقات الزواج
	(ككل)	الاسباب الثقافية والتكنولوجية	الاسباب النفسية	الأسباب الاجتماعية	الأسباب الاقتصادية	
0.76-	0.80	*0.82	*0.83	*0.75		الأسباب الاقتصادية
0.77-	*0.82	*0.79	*0.87			الأسباب الاجتماعية
0.79-	*0.83	*0.81				الاسباب النفسية
0.78-	*0.82					الاسباب الثقافية والتكنولوجية
0.76-						(ككل)

\* دالة عند مستوي 0.05

- توضح نتائج جدول (31) أن قيمة معامل الارتباط (-0.76) وهي علاقة عكسية ودالة عند مستوي 0.05 ، ويمكن تفسير ذلك بأنه كلما زادت معوقات الزواج بأسبابها الاقتصادية والاجتماعية والنفسية والثقافية والتكنولوجية كلما قل عند الطلاب الرضا عن الحياة ، وكل ما قلت معوقات الزواج زاد عند الطلاب الرضا عن الحياة ، وبذلك يتحقق الفرض الثالث .

#### التوصيات :

- ضرورة توعية الشباب بالمفاهيم الصحيحة عن الزواج من خلال وسائل الإعلام والمؤتمرات والجهات التربوية المعنية ، وتوعيتهم بنماذج للحد من مظاهر الإسراف المبالغ في الزواج .
- ضرورة احتواء المناهج الدراسية على طرق تعليم الشباب كيف يكون رب أسرة وكيف يسعى للحصول على عمل وتوجيههم نحو الصناعات الصغيرة كمصدر هام للدخل .
- ضرورة الاهتمام بقضايا ومشكلات الشباب حتى لا يصبح فريسة لأهوائه وللمؤثرات الخارجية الوافدة من خلال التطور التكنولوجي وما يأتي من خلال القنوات الفضائية أو الانترنت .
- أن تقوم الدولة بتوفير فرص عمل للشباب حتى يمكن مواجهة مشكلة البطالة التي تعد من أهم معوقات الزواج .
- أن تعمل وزارة الشؤون الاجتماعية علي إنشاء مكاتب للزواج في مصر ، وتدعيم دور المكاتب الاستشارية والجمعيات الأهلية وأن يكون من بين مهامها تنظيم زواج الشباب .
- إقامة صندوق للزواج ودعمه بالطرق المالية المشروعة المتنوعة وتقديم وتوفير مساعدات مادية واقتصادية للشباب المقبل على الزواج ، من خلال مشاركة الشركات والمؤسسات الأهلية
- مناشدة المؤسسات الاقتصادية ببناء مساكن وتوزيعها على الشباب بأقساط ميسرة ، باعتبار أن السكن من أكبر المشكلات التي تعيق الزواج عند الكثيرين .

#### المراجع :

##### أولا : المراجع العربية

- القرآن الكريم
- إبراهيم شوقي عبد الحميد (2000) : "مشكلات طلبة جامعة الإمارات العربية المتحدة " ، مشكلات المستقبل الزواجي والأكاديمي ، رسالة ماجستير ، جامعة الإمارات العربية المتحدة
- أحلام محمد الدمرداش (2000) : " تنمية اتجاهات الشباب الجامعي نحو العمل في المشروعات الانتاجية الصغيرة " ، بحث منشور ، مجلة الدراسات في الخدمة الاجتماعية والعلوم الانسانية ، العدد التاسع ، أكتوبر ، كلية الخدمة الاجتماعية ، جامعة حلوان ، مصر .
- أحمد محمد عبد الهادي (2012) : " التغيير الثقافي والهنوسة " دراسة ميدانية على مجتمع محلي بمدينة سويف ، رسالة ماجستير ، قسم الاجتماع ، كلية الآداب ، جامعة بني سويف ، مصر .
- بشير صالح الرشيد (2000) : " مناهج البحث التربوي " رؤية تطبيقية مبسطة ، الطبعة الأولى ، دار الكتاب الحديث ، القاهرة ، مصر .

مجلة الاقتصاد المنزلي - مجلد 24- العدد الثالث - 2014م

- جلال السناد (2007): " تأخر سن الزواج لدى الشباب الجامعي " دراسة ميدانية على عينة من طلبة جامعة دمشق ، مجلة جامعة دمشق ، المجلد 23 ، العدد الأول ، كلية التربية ، جامعة دمشق ، سوريا .
- خالد بدير إبراهيم بدوى (2012) : " ظاهرة العنوسة من منظور إسلامي " دراسة ميدانية في المجتمع المصري ، رسالة دكتوراه ، قسم الثقافة الإسلامية ، كلية الدعوة الإسلامية بجامعة الأزهر بالقاهرة ، مصر .
- ذوقان عبيدات ، عبد الرحمن عدس ، كايد عبد الحق (2006) : " البحث العلمي مفهومه وأدواته وأساليبه " ، دار أسامة للنشر والتوزيع ، جدة ، المملكة العربية السعودية .
- زينب محمد حسين حقي ، نادية حسن أبو سكينه (2002) : العلاقات الأسرية بين النظرية والتطبيق ، مكتبة عين شمس ، أولاد عثمان للنشر والتوزيع ، مصر .
- سلوى محمد زغلول طه ، فاتن مصطفى كمال لطفى (2009) : اتجاهات وممارسات طلاب الجامعة نحو وقت الفراغ وعلاقته بالرضا عن الحياة ، المؤتمر السنوي (الدولي الأول - العربي الرابع ) في الفترة من 8-9 ابريل ، كلية التربية النوعية ، جامعة المنصورة ، مصر .
- عبد الله بن حفيظي السلمي ، بواب بن علي شاكرا (2004) : " إسهامات العمل الخيري في مساعدة الشباب على الزواج والاستقرار الأسري " ، المؤتمر العلمي السابع عشر ، كلية الخدمة الاجتماعية ، جامعة حلوان ، مصر .
- علي عبد الواحد وافي (1999) : " قصة الزواج والعزوبة في العالم " ، دار النهضة المصرية ، القاهرة ، مصر .
- غالب بن محمد علي المشيخي ( 2009 ) : " قلق المستقبل وعلاقته بكل من فاعلية الذات ومستوى الطموح لدى عينة من طلبة جامعة الطائف " ، رسالة دكتوراه ، كلية التربية ، جامعة أم القرى ، المملكة العربية السعودية .
- مبارك الدوسري (1997) : " العوامل الاجتماعية التي تؤخر وتعيق الزواج " دراسة ميدانية على المعلمات ومعلمي المرحلة المتوسطة والثانوية في مدينة الرياض ، رسالة ماجستير غير منشورة ، كلية العلوم الاجتماعية ، جامعة الإمام محمد بن سعود الإسلامية ، الرياض ، المملكة العربية السعودية .
- مجدى محمد الدسوقي (1999) : مقياس الرضا عن الحياة ، مكتبة الأنجلو ، القاهرة ، مصر .
- محمد أحمد حسن ( 1998 ) : " أسباب العزوف عن الزواج في المجتمع العماني وأثارها التربوية " ، مجلة التربية والتنمية ، العدد الثالث عشر ، المكتب الاستشاري للخدمات التربوية ، القاهرة ، مصر .
- محمد حسن غانم (2001) : " الزواج العرفي مفهوم سيكولوجي " ، دار آتون للنشر ، القاهرة ، مصر .
- محمود مهدي البياتي (2005) : " تحليل البيانات الإحصائية باستخدام البرنامج الإحصائي spss " ، دار الحامد للنشر والتوزيع ، عمان ، الأردن .
- مطلق بن عائض النفيعي (2006) : " المشكلات الناجمة عن زواج المواطنين السعودي بأجنبية وأثرها على المرتكز الأمني " ، رسالة ماجستير ، جامعة نايف العربية للعلوم

مجلة الاقتصاد المنزلي - مجلد 24- العدد الثالث – 2014م

الأمنية ، كلية الدراسات العليا ، قسم العلوم الشرطية ، الرياض ، المملكة العربية السعودية.

هبة كامل محمد عبد اللطيف (2013) : " المحددات الاجتماعية والثقافية لزواج الشباب من غير المصريين " ، رسالة ماجستير ، قسم اجتماع ، كلية الآداب ، جامعة عين شمس ، مصر

ثانيا : المراجع الأجنبية

Moline. R. (1990). future Anxiety: clinical issues of children in the latter phases of foster care child and adolescent social work journal, Vol.7(6) .

Rappaport. H (1991). Measuring defensiveness against future anxiety Telepression. Current psychology research and Review. Vol.10(1) .

ثالثا : المواقع الالكترونية

[www.svu.edu.eg](http://www.svu.edu.eg)

[www.roayahnews.com/.ht](http://www.roayahnews.com/.ht)

[-ar.wikipedia.or](http://ar.wikipedia.or)

[-www.al-jazirah.com](http://www.al-jazirah.com)



## **Marriage Obstacles to the Faculty of Specific Education Students and its Relationship To Satisfaction for life**

**Nadia Abdel moneim Elsayed Amer**

---

**Abstract:**The current research aims at recognizing the "Marriage Obstacles" for the Faculty of Specific Education students, and its relationship to Satisfaction for life. The research was applied on a sample of (200) male and female students; from the Faculty of Specific Education at Mansoura, and its two branches at (Meniat El-Nasr and Meet Ghamr); and from different economic and social levels. The study took the period of (two) months; and the research followed the "Analytic Descriptive Approach". The research's data was collected through the use of the "General Data Form" to identify the different social and economic characteristics of the university students and the use of a "Marriage Obstacles Questionnaire".and the scale of Satisfaction for life. To analyze the data, the researcher used the following tools: repetitions accounting, percentages, the arithmetic mean, the standard deviation, the degrees of freedom, Chi-squared Test, Pearson's Correlation Coefficient, t- Test, Tukey's Test, Analysis of Variance, and F-Test.

### **The most Important Results came as follows:**

- There are statistically significant differences at the level of (0.05) between the averages of the Faculty of Specific Education students' response to identifying the "Marriage Obstacles" as a whole and at each one of its axes; according to the "Gender" (in favor of the male students); according to the "Age" (in favor of the age of 22 or more); according to the "Order between the siblings" (in favor of the last one of the siblings); according to the "Place of Residence" (in favor of the urban areas); according to the "Father's and mother's Educational Level" (in favor of the low educational level); and according to the "Monthly Income" (in favor of the low income).
- There are no statistically significant differences between the Faculty of Specific Education students' response to identifying the scale of Satisfaction for life according to some social and economic variables.
- There is a reflexive significant direct correlation at the level of (0.05) between Marriage Obstacles" to the Faculty of Specific Education students' 'and the Satisfaction for life.