



الإستفادة من توليف بقايا الجلود وأقمشة الجينز فى تصميم بعض مكملات الملابس

أمل بسيوني عطية ، سالى فوزى الوراقى، شريف محمد يوسف أحمد
قسم الملابس والنسيج، كلية الاقتصاد المنزلي، جامعة المنوفية

الملخص: تهدف الدراسة إلى استخدام بقايا الجلود سواء الصناعية أو الطبيعية الناتجة من المصانع وكذلك بقايا أقمشة الجينز فى تنفيذ بعض المكملات المنفصلة (حقيبة يد - حزام - محفظة - ميدالية - سابو) من خلال التوليف بين تلك الخامات لإظهار الجانب الابتكارى و الجمالى لمختلف التصميمات المقدمة من خلال البحث، وقد تم تنفيذ بعض التطبيقات العملية لاستخدام التوليف فى خمسة وعشرون تصميم تم عرضهم على هيئة المحكمين للتوصل إلى أفضل التصميمات لتحقيق الهدف من البحث فى كيفية الاستفادة من البقايا المختلفة للجلود والجينز وكانت أهم النتائج التأكد من صلاحية المنتجات (بقايا أقمشة الجينز والجلود) باعتبارها مصدر من مصادر زيادة فاعلية الابتكار وان التوليف يساهم فى إيجاد أبعاد تشكيلية وقيمة جمالية من خلال التجريب بتلك الخامات والتنوع الشكلى الذى أمكن الحصول عليه من بقايا الجلود وأقمشة الجينز وفى نطاق الإمكانيات الملمسية واللونية والتشكيلية وإمكانية الاستفادة من الخامات البيئية فى عمل منتجات نفعية .

*المقدمة ومشكلة البحث :

تعتبر خامة الجلد من أولى الخامات التي تعامل معها الإنسان. فقد عرفها منذ قديم الأزل فبدأ باستخدام جلود الحيوانات والفراء بعد تجهيزها بطرق بدائية فى عمل الملابس والنعال (وليد شعبان - ٢٠٠٧م) ومع تقدم العلم والحضارة فقد تطور إنتاج الجلود إلى حرفة يدوية، ومؤخرا إلى احد فروع الصناعة ذات الأهمية المعروفة للجميع. (موسسة بايرن - ٢٠٠٣ م) كما تعتبر الملابس المصنوعة من الجينز واحده من المجموعات النادرة التي يرتديها الناس فى أى مرحلة عمرية وباختلاف الحالة الاجتماعية والمهنية حيث أن ٥٠% من العالم دون سن الستين يفضلون أقمشة الجينز (journal of textile and apparel, technology -2012) حيث تعتبر أقمشة الجينز واحدة من الأقمشة الأكثر شعبية المتاحة حاليا (and management) حيث تحظى بالأناقة وبالرغم من تغير مظهرها مع الاستخدام إلا أنها تبقى قوية ومتينة. <http://www.typesofclothingfabrics.com/denim-fabrics.shtml> وقماش قطنى منسوج مكون من خيوط زرقاء وبيضاء كان يستخدم فى القرن التاسع عشر فى الملابس التي تحتاج إلى قوة تحمل مع الأعمال الشاقة (مجلة فاشون انترناشونال- العدد ١٩- لبنان- ٢٠٠٦ م) ونتيجة لتطور صناعات تلك الخامات وكثرة استخدامها وجد الدارس أن هناك كميات كبيرة من بقايا تلك الخامات الناتجة عن عملية القص لا يستفاد منها مما دعي إلى البحث عن حل لهذه المشكلة والاستفادة من تلك البقايا واستغلالها وتدويرها فى صناعات جديدة ذات قيمة نفعية وجمالية مع توفر الشروط الهامة فى المنتج مثل الجانب الجمالى والوظيفى (عادل جمال الدين الهنداوى - نجلاء محمد طعيمة - عبير أحمد على سالمان- ٢٠٠٩م) ومن منطلق فكرة أن

المكملات المتوفرة في المجتمع تكون من توافر خامات معينة بالمجتمع لذا رأى الباحث إمكانية الاستفادة من بقايا تلك الخامات سواء الجلود بأنواعها أو أقمشة الجينز من خلال التوليف لتنفيذ بعض المكملات

من خلال ما سبق يمكن صياغة مشكلة البحث في التساؤلات التالية:

١. ما مدى إمكانية الاستفادة من بقايا أقمشة الجينز وبقايا الجلود لتنفيذ بعض مكملات الملابس المنفصلة.
٢. ما مدى إمكانية الاستفادة من جماليات أسلوب التوليف لعمل تصميمات جديدة ومعاصرة لبعض مكملات الملابس المنفصلة.
٣. ما مدى إمكانية ابتكار أساليب جديدة في مجال التوليف.

*** الأهداف والأهمية:**

- الاستفادة من بقايا الجلود وبقايا أقمشة الجينز في عمل مكملات الملابس.
- استنباط أساليب فنية وتقنية في مجال التوليف لعمل تصميمات مبتكرة لمكملات الملابس قادرة على المنافسة.
- تنمية التفكير الابتكاري وتشجيع روح الابتكار لدى الشباب من خلال استغلال خامات البيئة المتنوعة.
- تقديم منتجات مبتكرة لمكملات الملابس المنفصلة تجمع بين الإصالة والمعاصرة.

***فروض البحث**

- إمكانية الاستفادة من بقايا الجلود وبقايا أقمشة الجينز في عمل مكملات الملابس.
- التوليف بين بقايا الجلود وبقايا أقمشة الجينز يثرى جماليات مكملات الملابس من الناحية النفعية والجمالية.
- الربط بين آليات أسلوب التوليف في عمل مكملات الملابس يزيد من قيمتها الفنية.
- وجود فروق ذات دلالة معنوية بين استجابات السادة المحكمين على التصميمات الخمسة المقترحة لكل مكمل على حده في مدى تحقق عناصر التصميم وأسس التصميم والجانب الابتكاري والأداء الوظيفي.

***منهج البحث**

- يتبع البحث المنهج الوصفي التحليلي كما يلي:
- أولاً: المنهج الوصفي التحليلي لدراسة أنواع الجلود وخامات الجينز وأنواع المكملات وطرق التوليف.
- ثانياً: المنهج التطبيقي لابتكار بعض النماذج للمكملات المنفصلة وتقييمها من الناحية الجمالية والفنية من خلال المختصين من كليات الاقتصاد المنزلي .

***التعريفات الإجرائية للبحث :**

الإطار النظري :

يتكون من أربعة فصول كما يلي :

- الفصل الأول (الجلود) ويشتمل على أنواع الجلود وكيفية نقل التصميم على الجلود وطرق الشغل عليها.
- الفصل الثاني (الجينز) ويشتمل على التركيب النسجي للجينز وخصائصه ومميزاته وعيوبه وأنواعه وطرق صباغته واستخداماته في الملابس والمكملات.
- الفصل الثالث (مكملات الملابس) ويشتمل على أنواع المكملات والخامات والأدوات المستخدمة في عمل المكملات وأسس ومقومات تصميم المكملات وأسس وقواعد وضع المكملات على الزي.
- الفصل الرابع (التوليف) ويشتمل على أسس وعناصر التصميم لبقايا الأقمشة وأساليب تجاوز الخامات والاستفادة من التوليف في مجال المشغولات الفنية والمكملات والمشروعات الصغيرة.

الإطار التطبيقي :

ويتم ذلك من خلال الآتي :

- ١- إعداد الخامات الملائمة للاستخدام وتشمل الجلود الطبيعية (ضاني واكس- ماعز نبا- نعام) والصناعية (الدو- فتافيت -إسكاي) وأقمشة الجينز(قطن - ليكرا).
- ٢- دراسة إمكانية التوليف بين بقايا الجينز والجلود في عمل تصميمات مبتكرة لخمس أنواع من مكملات الملابس المنفصلة (حقيبة - حزام - محفظة - ميدالية- سابو)حيث تم عمل خمسة تصميمات لكل مكمل.
- ٣- عمل استمارة استبيان من أربعة بنود لتقييم النواحي الجمالية والوظيفية من خلال المختصين بكليات الاقتصاد المنزلي ومدى نجاح الاستفادة من التوليف في تنفيذ المكملات محل الدراسة.

* مصطلحات البحث:

● **التوليف : (Synthesis)**
توآف أوموالفة وألف الشينين أي يآتلف إحداهما بالآخر. (لويس معروف-١٩٥٦م)
وصل الشيء بعضة ببعض ؛تنظيمه ؛تجميعه (مختار الصحاح ٩٦٣م)تستخدم كلمة توليف بمعنى التوفيق بين أكثر من خامة في العمل الفني الواحد بحيث تثرى الخامات المجتمعة في العمل الفني ذاته.

● **بقايا أقمشة : (remnants of fabrics)**
هي مخلفات وفضلات الأقمشة عن مصانع النسيج والملابس بما تشمله من أنواع مختلفة من الخامات الطبيعية والصناعية وتلك الخامات لا يتم الاستفادة منها بشكل جيد. (محمد جمال ماضي -١٩٩٦م)

● **الجينز: (jeans)**
قماش دريل من القطن ذو تركيب نسجي مبرد ١/٢ من السداء ويتكون من خيوط قطنية مفتولة بشدة ومصبوغة بلون نيلى مع خيوط قطنية أخرى أنعم وبدون صبغة وأصل كلمة جين من جنوا. (ماجدة ماضي-١٩٩٩م)

● **الجلد : (Leather)**
خامة لينة سخية تتميز بقدرتها على التحمل والمرونة إلى جانب المتانة. (فاطمة مصطفى محمد حميدة -٢٠٠٨م)
وهو من الخامات الهامة فى التشكيل الفنى والزخرفة لما له من قابلية للتشكيل فى صور متعددة بالإضافة إلى تعدد التقنيات الخاصة به من حذف وإضافة وتطعيم ونسج. (هبة عاصم - شيماء صابر-٢٠١٢م)

● **تصميم : (Design)**
هو عملية الابتكار والإبداع بمعنى إدخال أفكار جديدة تعطى لشكل الحياة بهجة ولا بد أن يخدم التصميم هدف معين , وعلى ذلك يمكن تعريفه بأنه العمل الإبداعى الذى يحقق غرضه. (هدى محمد شعبان -١٩٩٩م)

● **المكملات: (Accessories)**
هي إضافات أو قطع أو أدوات تصاحب أشياء رئيسيه وتعمل على زيادة تأثيرها وإن كانت هي في حد ذاتها ثانوية وليست أساسيه عدا الأحذية وبالنسبة للملابس فالمكملات أو الإكسسوارات هي (حقائب اليد- الأحذية- الأحزمة- أغطية الرأس-الحلي بأنواعها). (محمود خليل - ١٩٩٨م)

● **المشروعات الصغيرة : (Small Projects)**
هناك إختلافات واضحة فى تعريف المشروع الصغير والمتوسط وغالبا ما يرتبط ذلك فى طبيعة النظام الإقتصادى السائد فضلا عن مستوى النمو الإقتصادى فى البلد ففى أندونيسيا مثلا يعد المشروع صغيرا عندما يكون عدد العاملين فيه يتراوح بين ٥-٩ عمال فى حين فى الاردن

يعد المشروع صغيراً عندما لا يتجاوز عدد العاملين فيه أربعة أشخاص أما في سورية فقد حددها القانون بتسعة أشخاص أو أقل بينما في لبنان تعد منشأة حرفية تلك التي يعمل فيها خمسة عاملين أو أقل بينما المنشأة الصغيرة التي يعمل فيها بين خمسة إلى تسعة أفراد. (بيان حرب - ٢٠٠٦م)

الدراسات السابقة :

هناك العديد من الدراسات التي تناولت التوليف ومنها دراسة رشا عباس محمد متولى الجوهري ونجلاء محمد أحمد ماضي ٢٠١٢م بعنوان "رؤية فنية للاستفادة من توليف الأساليب والخامات المختلفة لإنتاج حقيبة اليد للطالبات في المرحلة الجامعية" وتهدف الدراسة إلى الاستفادة من أسلوب التوليف بين الخامات المتعددة والأساليب المختلفة لإنتاج حقيبة اليد والتنوع في أشكالها بما يتناسب مع الموضة الحالية وتوصلت الدراسة إلى ضرورة تفعيل دور الوحدات الإنتاجية بالكليات والاهتمام بصناعة المكملات والتوعية بأهمية الصناعات الصغيرة ودورها في تقليل البطالة وتشغيل الشباب وأوضحت دراسة إيمان رأفت سعد ٢٠١٢م بعنوان "معايير توليف أنواع مختلفة من الجلود الطبيعية والصناعية للوصول إلى قيم جديدة في تصميم الملابس" بأهمية دراسة فن توليف الخامات وأنواع التوليف المختلفة وكيفية استخدام التوليف بين الجلود والأقمشة لإضافة قيم جمالية ووظيفية جديدة في صناعة الملابس الجاهزة وتوصلت الدراسة إلى أن أفضل الجلود التي تستخدم في تصنيع الملابس الجلدية هو جلود الضأن وصغر حجم جلود الماعز يعيق تنفيذ بعض التصميمات.

ومن جانب آخر تناولت دراسة أسماء عبد الله الحسني ٢٠٠٧م بعنوان "أساليب فن التوليف واستخدامات الفنية والنفسية في ملابس الأطفال توظيف فن التوليف باستخدام الخامات المناسبة لتزيين ملابس الأطفال وإيجاد الحلول المناسبة لرفع الجمالية والنفسية لبعض القطع الملابسية باستخدام فن التوليف وإتبع البحث المنهج الوصفي التحليلي والمنهج التطبيقي وتوصلت هذه الدراسة إلى وجود علاقة ذات دلالة إحصائية عند مستوي (٥%) بين مستوي الدخل الشهري للأسرة وبين خبرة الأم في مجال تزيين الملابس أي أنه كلما قل مستوي الدخل للأسرة كلما زادت خبرة الأم في تنفيذ وتزيين الملابس وكذلك دراسة مروة إبراهيم محمد مسعود ٢٠٠٦م بعنوان دراسة تحليلية لبعض خامات البيئة وإمكانية توظيفها في مجال الملابس ومكملاتها وتهدف الدراسة إلى توظيف بعض خامات البيئة في مجال تصميم الأزياء ومكملاتها والتعرف على أنواع وخصائص وسمات خامات البيئة وكيفية الاستفادة منها في تصميم مكملات الملابس. وتوصلت الدراسة إلى الاستعانة بالطبيعة كمصدر للتصميم ينمي القدرة الإبداعية لدى المصمم ومن الدراسات التي اهتمت بدراسة الجلود دراسة ولاء سعد يونس ٢٠١١م بعنوان "الأسس العلمية والفنية لتكنولوجيا تصميم وإنتاج بعض مكملات الملابس (أحزمة- محافظ)" وتهدف الدراسة إلى التعرف على الاسس والمقومات التي تؤدي إلى نجاح تصميم المكمل وأثر التقنيات الحديثة على ذلك وتوصلت الدراسة إلى أهمية استخدام التقنيات الحديثة في تصميم المكمل مع الوضع في الاعتبار الاسس والمقومات كما تناولت دراسة رامي صلاح محمد أحمد ٢٠٠٩م بعنوان "تكنولوجيا حياكة الجلود مع الأقمشة المختلفة باستخدام الوسائط المتعددة" التعرف على تكنولوجيا حياكة الجلود مع الأقمشة المختلفة من خلال برامج متعددة الوسائط وتوصلت الدراسة إلى مدى أهمية استخدام التكنولوجيا الحديثة في التعرف على الطرق المختلفة لحياكة الجلود مع الأقمشة

الإجراءات التطبيقية :

تعرض البحث لاستخدام بعض من بقايا الجلود الطبيعية وتمثلت في (ضاني واكس- ماعز نبا - نعام) وبعض بقايا الجلود الصناعية (الدو - فتافيت - سكاى) وكذلك بقايا أقمشه الجينز (قطن - ليكرا) واستخدام لبعض التقنيات (الجدل - التطريز - الشيمة - الكشكشة - التفريغ - الحذف والاضافة) لتصميم بعض المكملات المنفصلة من خلال التوليف والتي تمثلت في خمس

مجلة الاقتصاد المنزلي - مجلد ٢٤ - العدد الثاني - ٢٠١٤م
تصميمات لكل مكمل واشتملت المكملات على (حقيبة يد - حزام - محفظة - ميدالية -
سابو) وفيما يلي بعض تلك الخامات المستخدمة



طبيعي ماعز نيا



طبيعي كوارى



صناعى ألدو



طبيعي نعام



قطن ميرد ٣/١



قطن ميرد ٣/١



صناعى فتافيت

التصميمات المنفذة :

تم تنفيذ خمسة وعشرون تصميم بواقع خمسة تصميمات لكل مكمل وترتيبها
كالآتى (٥-١ حقيبة اليد - ٦-١٠ حزام - ١١-١٥ محفظة - ١٦-٢٠ ميدالية - ٢٠-٢٥ سابو)

| م | التصميم | التوصيف |
|----|--|--|
| ١- |  | حقيبة يد حريمى من الجينز الكحلى والجلد ومثبت على القصة الجلد الفوشيا شرايط من الجينز الابيض والبني والتركواز |
| ٢- |  | حقيبة يد حريمى من الجينز الاسود تحتوى على قصة دائرية على هيئة اشعة الشمس من الجلد الصناعى الاصفر وبها بيه من الجنب وجيب سوستة شق خارجى |
| ٣- |  | حقيبة يد حريمى من الجينز الاسود مثبت عليها شريط جدل من الجينز الابيض والتركواز والفوشيا والجلد الصناعى التركواز معا وبها جيب سوستة خارجى واليد ايضا من الشريط المجدول وبها بية من الجلد التركواز |
| ٤- |  | حقيبة يد حريمى من الجينز التركواز على هيئة زهرة اللوتس من الجلد الصناعى الاحمر والابيض والاسود والوانها تمثل علم مصر وبها بيه جانبى من الجلد وتغلق بكبسولة من اعلى |
| ٥- |  | حقيبة يد حريمى من الجينز الاسود دائرية الشكل ذات وجهين الاول على هيئة علم مصر من الجلد الصناعى والثاني مثبت عليه شرائط جلد مكشكشة |

| | | |
|---|--|------------|
| <p>حزام حريمي من الجينز الاسود عليه شرايط جلد صناعي لطش من اللون الابيض وثلاث مثلثات في منتصف الخلف على هيئة الاهرامات وتمثل أولوانهم علم مصر الاحمر - الابيض - الاسود</p> |  | <p>-٦</p> |
| <p>حزام حريمي من الجلد الطبيعي الاسود مدكك به شرايط من الجينز البرتقالي والتركواز والابيض على شكل التركيب النسجي للقماش</p> |  | <p>-٧</p> |
| <p>حزام حريمي من الاستك العريض مثبت عليه شرايط من الجينز الكحلي والبرتقالي والتركواز وعلى طرفية جلد صناعي مثبت به التوكة</p> |  | <p>-٨</p> |
| <p>حزام حريمي عباره عن قطع من الجلد الصناعي البني مفرغة على هيئة زهرة اللوتس ومطعمة من اسفل بالجينز التركواز والفوشيا والبرتقالي ومثبتة على أستيك عريض وبنهايته إبريم للعلق</p> |  | <p>-٩</p> |
| <p>حزام حريمي على هيئة أشعة الشمس من الجينز الاسود والجلدالصناعي الاصفر ومثبت به استك وبنهايته كباسين للعلق</p> |  | <p>-١٠</p> |

| | | |
|--|--|------------|
| <p>محفظة رجالي عباره عن مثلثات من الجلد الصناعي الاحمر والابيض والجلد الطبيعي على هيئة اهرامات وتمثل الوانها علم مصر ومن اسفلها شرايط جلد صناعي من اللون الابيض مثبته والجيوب الداخلية ايضا الوانها تمثل الوان علم مصر</p> |  | <p>-١١</p> |
| <p>محفظة من جلد النعام الطبيعي بها دائره مفرغة ومطعمة بالجينز الاسود والجلد الصناعي الابيض على هيئة حصان</p> |  | <p>-١٢</p> |
| <p>محفظه من الجينز البني مثبت عليها مفتاح الحياه من الجلد الصناعي بالوان علم مصر الاحمر والابيض والاسود لتوحى بالطابع القومى والفرعونى</p> |  | <p>-١٣</p> |
| <p>محفظة من الجلد الطبيعي والجينز الكحلى عبارة عن رأس حصان ومجدولة بخيط جدل</p> |  | <p>-١٤</p> |
| <p>محفظة من الجينز التركواز مثبت عليها شكل هندسى على هيئة علم مصر من الجلد الصناعي ومن الداخل جيوب من الجلد الصناعي تمثل الوانها علم مصر</p> |  | <p>-١٥</p> |

| | | |
|--|--|------------|
| <p>ميدالية علم مصر من الجلد الصناعي والجينز الكحلي على هيئة مفتاح الحياة</p> |  | <p>-١٦</p> |
| <p>ميدالية علم مصر من الجلد الصناعي والجينز البني على هيئة شكل هندسي</p> |  | <p>-١٧</p> |
| <p>مستوحاه من عالم الحيوان من الجلد الطبيعي والجينز الكحلي على شكل الفيل</p> |  | <p>-١٨</p> |
| <p>مستوحاه من عالم الحيوان من الجلد الطبيعي والجينز الكحلي على شكل الحصان</p> |  | <p>-١٩</p> |
| <p>مستوحاه من عالم البحار من الجلد الطبيعي والجينز التركوازي على هيئة محار البحر</p> |  | <p>-٢٠</p> |

| | | |
|---|--|------------|
| <p>سابو حريمى من الجلد الصناعى الاسود والابيض والاحمر على هيئة زهرة اللوتس وألوانها تشكل ألوان علم مصر</p> |  | <p>-٢١</p> |
| <p>سابو حريمى من الجلد الصناعى الأبيض مثبت عليه من اعلى شرايط من الجينز البرتقالى والتركواز والفوشيا</p> |  | <p>-٢٢</p> |
| <p>سابو حريمى من الجلد الصناعى مثبت عليه من اعلى شرايط من الجينز الكحلى والبرتقالى والتركواز مزخرفة بالخيط</p> |  | <p>-٢٣</p> |
| <p>سابو حريمى من الجلد الصناعى الاسود مثبت على الجزء الجينز الكحلى بة قطع من الجلد الاحمر والاصفر على هيئة مثلثات لتأخذ الطابع النوبى</p> |  | <p>-٢٤</p> |
| <p>سابو حريمى من الجلد الفوشيا مثبت عليه شرايط من الجينز الكحلى والبرتقالى والبني والأزرق</p> |  | <p>-٢٥</p> |

الاستبيان :

قام الباحث بتصميم استمارة استبيان بعد إطلاع على الاستثمارات المختلفة المتعلقة بتصميم مكملات الملابس وخاصة الدراسات المتعلقة بالتوليف سواء في الدراسات السابقة أو على الإنترنت حيث تم اختيار نوع البنود بطريقة التدرج الرباعي وروعي عند صياغة بنود الاستبيان :-

أن تكون العبارات سهلة ودقيقه وواضحة وموجزه وأن تكون للعبارة معنى واحد وأن تغطي البنود محاور الاستبيان وأن ينتمي بند للمحور الذي يحتويها وتم عرض الاستبيان في صورته الأولية على المحكمين وذلك لإبداء آرائهم وفي ضوء إتفاق المحكمين استيق الباحث على البنود التي حصلت على نسبة اتفاق (٨٠% فأكثر) من عدد المحكمين ، وتم حذف البنود التي حصلت على نسبة إنفاق أقل من (٨٠%) من عدد المحكمين وقد تم إعادة صياغة بعض العبارات وأدخل بعض التعديلات عليها بناءً على ملاحظات المحكمين وتوصل في النهاية لأن تتكون الاستثمارة من أربعة محاور رئيسية وهي

١. مدى تحقق عناصر التصميم

٢. مدى تحقق أسس التصميم

٣. مدى تحقق الجانب الابتكاري

٤. مدى تحقق الأداء الوظيفي

وقد تم تحكيمها بواسطة متخصصين من كليات الاقتصاد المنزلي بجامعة المنوفية

وحلوان وعددهم خمسة عشر أكاديمي

| مكمل رقم (....) | | | | محاور القياس |
|-----------------|-----|-----|-----|--|
| ١ | ٢ | ٣ | ٤ | |
| | | | | المحور الأول: |
| | | | | (أ) مدى تحقق عناصر التصميم |
| ... | ... | ... | ... | ١- مدى ملاءمة الخامات المستخدمة. |
| ... | ... | ... | ... | ٢- مدي ملاءمة الألوان المستخدمة. |
| ... | ... | ... | ... | ٣- مدى ملاءمة حجم الوحدات. |
| ... | ... | ... | ... | ٤- مدى ملاءمة الشكل الزخرفي. |
| ... | ... | ... | ... | ٥- مدى ملاءمة الملابس السطحية. |
| | | | | المحور الثاني: |
| | | | | (ب) مدى تحقق أسس التصميم |
| ... | ... | ... | ... | ١- مدي تحقق التناغم والإنسجام في الألوان . |
| ... | ... | ... | ... | ٢- مدى تحقق النسبة والتناسب بين مساحات التصميم . |
| ... | ... | ... | ... | ٣- مدى تحقق الإيقاع والتوازن في توزيع العناصر. |
| ... | ... | ... | ... | ٤- مدى تحقق الوحدة والترابط بين عناصر التصميم. |
| ... | ... | ... | ... | ٥- درجة تحقق السيطرة والتركيز في جذب الإنتباه. |

| المحور الثالث: | | | |
|-------------------------------|-----|-----|---|
| (ج) مدى تحقق الجانب الابتكاري | | | |
| ... | ... | ... | ١- الأصالة والطابع القومي في التصميم . |
| ... | ... | ... | ٢- الحداثة والمعاصرة. |
| ... | ... | ... | ٣- الفريدة والتميز. |
| ... | ... | ... | ٤- النمط الابتكاري للمصمم. |
| المحور الرابع: | | | |
| (د) مدى تحقق الأداء الوظيفي | | | |
| ... | ... | ... | ١- مدى ملاءمة المكمّل لطبيعة الاستخدام. |
| ... | ... | ... | ٢- مدى البساطة في تقنيات تنفيذ المكمّل. |
| ... | ... | ... | ٣- مدى تجانس المكمّل مع أكثر من ملابس. |
| ... | ... | ... | ٤- المقاومة لتغيرات الموضة. |

النتائج :

هذا الجزء يتضمن نتائج الدراسة التطبيقية بهدف الوقوف على مدى الإستفادة من توليف بقايا الجلود وأقمشة الجينز في تصميم بعض مكملات الملابس ولقد تم استخدام الاحصاء التطبيقي لتحليل النتائج وذلك بعمل الاختبارات الآتية:

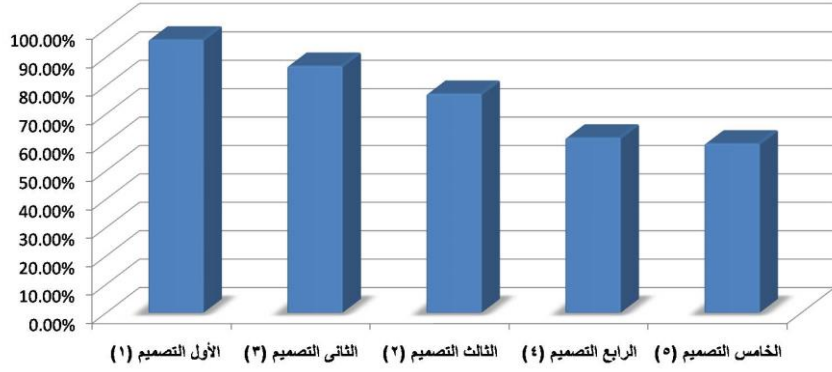
المتوسط الحسابي- الانحراف المعياري- الوزن النسبي- اختبار تحليل التباين (Ftest)- لدراسة معنوية الفروق بين التصميمات الخمسة- إختبار (LSD) للتعرف على أى التصميمات تختلف فيما بينها ولصالح أى تصميم وذلك لكل مكمّل من المكملات الآتية

(حقيبة اليد – الحزام – المحفظة – الميدالية- السابو)

النتائج المتعلقة بمكمل حقيبة اليد :

جدول (١) : يوضح المتوسط المرجح والمتوسط المنوى المرجح وترتيب التصميمات وتقديرها طبقاً لإستجابات السادة المحكمين لجميع المحاور بالنسبة (لحقيبة اليد)

| مستوى التصميم | ترتيب التصميم | المتوسط المنوى المرجح | المتوسط المرجح | مجموع الأوزان | مستويات المؤشرات | | | | مكملات التصميم |
|-----------------|---------------|-----------------------|----------------|---------------|------------------|------------|-------|-----------------|----------------|
| | | | | | غير ملائم | ملائم جداً | ملائم | ملائم إلى حد ما | |
| ملائم جداً | الأول | ٩٦.١٣% | ٣.٨٥ | ١٠٤٠ | - | ١ | ٣٨ | ٢٣١ | ١ |
| ملائم | الثالث | ٧٧.٠٦% | ٣.٠٨ | ٨٣٧ | - | ٣٦ | ١٧١ | ٦٣ | ٢ |
| ملائم جداً | الثاني | ٨٦.٨٨% | ٣.٤٨ | ٩٤١ | - | ١٥ | ١٠٩ | ١٤٦ | ٣ |
| ملائم إلى حد ما | الرابع | ٦١.٦٣% | ٢.٤٧ | ٦٦٤ | - | ١٥٣ | ١١٠ | ٧ | ٤ |
| ملائم إلى حد ما | الخامس | ٥٩.٥٦% | ٢.٣٨ | ٦٤٤ | - | ١٦٦ | ١٠٤ | - | ٥ |



شكل (١) يوضح وترتيب التصميمات وتقديرها طبقاً لإستجابات السادة المحكمين لجميع المحاور بالنسبة (لحقيبة اليد)

يوضح الجدول (١) والشكل (١) :

ترتيب التصميمات المقترحة لمكمل حقيبة اليد وفق إستجابات السادة المحكمين بالنسبة لجميع المحاور فقد حصل التصميم رقم (١) على مستوى ملائم جداً بنسبة (٩٦.١٣%) وترتيبه الأول ، والتصميم رقم (٣) حصل على مستوى ملائم جداً بنسبة (٨٦.٨٨%) وترتيبه الثاني ، التصميم رقم (٢) حصل على مستوى ملائم بنسبة (٧٧.٠٦%) وترتيبه الثالث ، والتصميم رقم (٤) حصل على مستوى ملائم إلى حد ما بنسبة (٦١.٦٣%) وترتيبه الرابع ، والتصميم رقم (٥) حصل على مستوى ملائم إلى حد ما بنسبة (٥٩.٥٦%) وترتيبه الخامس . ويتبين من ذلك أن أفضل تصميمات لمكمل حقيبة اليد هو التصميم (١) والتصميم (٣) .

جدول (٢) : تحليل التباين لدراسة معنوية الفروق بين التصميمات الخمسة لمكمل (حقيبة اليد) للإستيبيان

| مستوى الدلالة | الدلالة | F | متوسط المربعات | مجموع المربعات | درجات الحرية | مصدر التباين | الإستيبيان ككل |
|-----------------|---------|--------|----------------|----------------|--------------|----------------|--|
| دالة عند (٠.٠١) | .٠٠٠ | ٥٨.١٧٦ | ١٩٧٥.١١ | ٧٩٠٠.٤٥ | ٤ | بين التصميمات | مدى الإستفادة من توليف بقايا الجلود وأقمشة الجينز في تصميم بعض مكملات الملابس (حقيبة اليد) |
| | | | ٣٣.٩٥٠ | ٢٣٧٦.٥٣ | ٧٠ | داخل التصميمات | |
| | | | - | ١٠٢٧٦.٩٩ | ٧٤ | الإجمالي | |

يوضح الجدول (٢) :

• توجد فروق ذات دلالة إحصائية عند مستوى دلالة (٠.٠١) بين إستجابات السادة المحكمين على التصميمات الخمسة المقترحة في مدى الإستفادة من توليف بقايا الجلود وأقمشة الجينز في تصميم

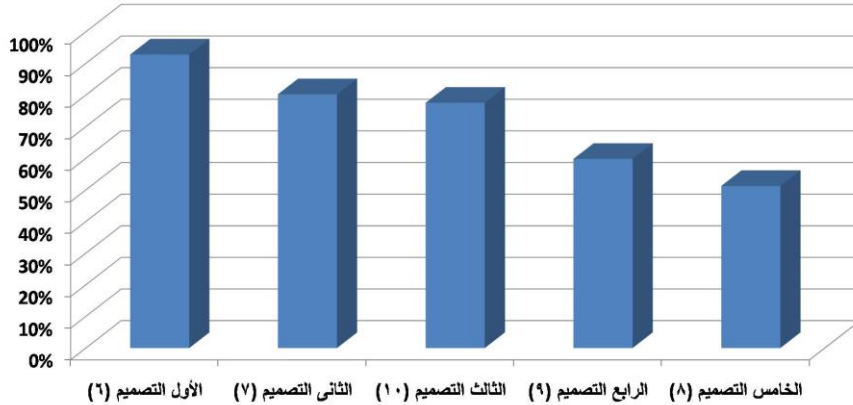
مجلة الاقتصاد المنزلي - مجلد ٢٤ - العدد الثاني - ٢٠١٤م

مكملات الملابس (حقيبة اليد) . حيث أن قيمة مستوى الدلالة أقل من مستوى المعنوية (٠.٠١) ، مما يدل على وجود فروق بين التصميمات في الإستهيبان ككل .

النتائج المتعلقة بمكمل الحزام :

جدول (٣) : يوضح المتوسط المرجح والمتوسط المنوى المرجح وترتيب التصميمات وتقديرها طبقاً لإستجابات السادة المحكمين لجميع المحاور بالنسبة (للحزام)

| مستوى التصميم | ترتيب التصميم | المتوسط المنوى المرجح | المتوسط المرجح | مجموع الأوزان | مستويات المؤشرات | | | | مكملات التصميم |
|-----------------|---------------|-----------------------|----------------|---------------|------------------|------------|-------|------------|----------------|
| | | | | | غير ملائم | ملائم جداً | ملائم | ملائم جداً | |
| ملائم جداً | الأول | ٩٢.٨١% | ٣.٧١ | ١٠٠٨ | - | ٢ | ٦٨ | ٢٠٠ | 6 |
| ملائم | الثاني | ٨٠.٢٥% | ٣.٢١ | ٨٧٠ | - | ٤٢ | ١٢٦ | ١٠٢ | 7 |
| ملائم إلى حد ما | الخامس | ٥١.٢٥% | ٢.٤٥ | ٦٦١ | - | ١٤٩ | ١٢١ | - | 8 |
| ملائم إلى حد ما | الرابع | ٥٩.٨١% | ٢.٣٩ | ٦٤٦ | - | ١٦٤ | ١٠٦ | - | 9 |
| ملائم | الثالث | ٧٧.٥٦% | ٣.١٠ | ٨٣٨ | - | ٤٥ | ١٥٢ | ٧٣ | 10 |



شكل (٢) يوضح وترتيب التصميمات وتقديرها طبقاً لإستجابات السادة المحكمين لجميع المحاور بالنسبة (للحزام)

يوضح الجدول (٣) والشكل (٢) :

ترتيب التصميمات المقترحة لمكمل الحزام وفق إستجابات السادة المحكمين بالنسبة لجميع المحاور فقد حصل التصميم رقم (٦) على مستوى ملائم جداً بنسبة (٩٢.٨١%) وترتيبه الأول ، والتصميم رقم (٧) حصل على مستوى ملائم بنسبة (٨٠.٢٥%) وترتيبه الثاني ، التصميم رقم (١٠) حصل على مستوى ملائم بنسبة (٥١.٢٥%) وترتيبه الثالث ، والتصميم رقم (٩) حصل على مستوى ملائم إلى حد ما بنسبة (٥٩.٨١%) وترتيبه الرابع ، والتصميم رقم (٨)

مجلة الاقتصاد المنزلي - مجلد ٢٤ - العدد الثاني - ٢٠١٤م

حصل على مستوى ملائم إلى حد ما بنسبة (٥١.٢٥%) وترتيبه الخامس . ويتبين من ذلك أن أفضل تصميم لمكمل الحزام هو التصميم (٦) .
جدول (٤) : تحليل التباين لدراسة معنوية الفروق بين التصميمات الخمسة لمكمل (الحزام) للإستيبيان

| مستوى الدلالة | الدلالة | F | متوسط المربعات | مجموع المربعات | درجات الحرية | مصدر التباين | الإستيبيان ككل |
|----------------|---------|--------|----------------|----------------|--------------|----------------|---|
| دال عند (٠.٠١) | .٠٠٠٠ | ٣٩.٣١٦ | ١٥٤٢.٣٢ | ٦١٦٩.٢٨٠ | ٤ | بين التصميمات | مدى الاستفادة من توليف بقايا الجلود وأقمشة الجينز في تصميم بعض مكملات الملابس |
| | | | ٣٩.٢٢٩ | ٢٧٤٦ | ٧٠ | داخل التصميمات | |
| | | | - | ٨٩١٥.٢٨٠ | ٧٤ | الإجمالي | |

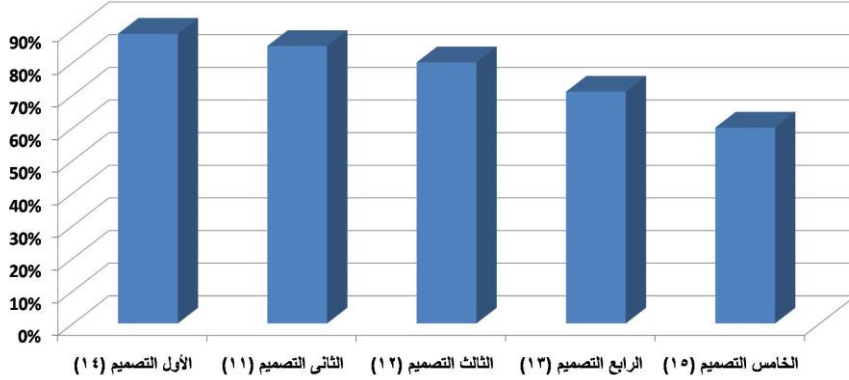
يوضح الجدول (٤) :

• توجد فروق ذات دلالة إحصائية عند مستوى دلالة (٠.٠١) بين إستجابات السادة المحكمين على التصميمات الخمسة المقترحة في مدى الاستفادة من توليف بقايا الجلود وأقمشة الجينز في تصميم مكملات الملابس (الحزام) . حيث بلغت قيمة (ف) ٣٩.٣١٦ مستوى الدلالة أقل من مستوى المعنوية (٠.٠١) ، مما يدل على وجود فروق بين التصميمات في الإستيبيان ككل .

النتائج المتعلقة بمكمل المحفظة :

جدول (٥) : يوضح المتوسط المرجح والمتوسط المنوي المرجح وترتيب التصميمات وتقديرها طبقاً لإستجابات السادة المحكمين لجميع المحاور بالنسبة (المحفظة)

| مستوى التصميم | ترتيب التصميم | المتوسط المنوي المرجح | المتوسط المرجح | مجموع الأوزان | مستويات المؤشرات | | | مكملات التصميم | |
|-----------------|---------------|-----------------------|----------------|---------------|------------------|-----------------|------------|----------------|----|
| | | | | | غير ملائم | ملائم إلى حد ما | ملائم جداً | | |
| ملائم جداً | الثاني | ٨٥% | ٣.٤٠ | ٩١٨ | - | ٣٦ | ٩٠ | ١٤٤ | ١١ |
| ملائم | الثالث | ٨٠% | ٣.٢٠ | ٨٦٥ | - | ٥٦ | ١٠٣ | ١١١ | ١٢ |
| ملائم | الرابع | ٧١% | ٢.٨٤ | ٧٦٦ | ١٦ | ٦٨ | ١٣٠ | ٥٦ | ١٣ |
| ملائم جداً | الأول | ٨٨.٧٥% | ٣.٥٥ | ٩٥٦ | - | ٣ | ١١٨ | ١٤٩ | ١٤ |
| ملائم إلى حد ما | الخامس | ٦٠% | ٢.٤٠ | ٧٢١ | ١ | ١١٧ | ١١٩ | ٣٢ | ١٥ |



شكل (٣) يوضح وترتيب التصميمات وتقديرها طبقاً لإستجابات السادة المحكمين لجميع المحاور بالنسبة (للمحفظة)

يوضح الجدول (٥) والشكل (٣) :

ترتيب التصميمات المقترحة لمكمل المحفظة وفق إستجابات السادة المحكمين بالنسبة لجميع المحاور فقد حصل التصميم رقم (١٤) على مستوى ملائم جداً بنسبة (٨٨.٧٥%) وترتيبه الأول ، والتصميم رقم (١١) حصل على مستوى ملائم جداً بنسبة (٨٥%) وترتيبه الثاني ، التصميم رقم (12) حصل على مستوى ملائم بنسبة (٨٠%) وترتيبه الثالث ، والتصميم رقم (1٣) حصل على مستوى ملائم بنسبة (٧١%) وترتيبه الرابع ، والتصميم رقم (15) حصل على مستوى ملائم إلى حد ما بنسبة (٦٠%) وترتيبه الخامس . ويتبين من ذلك أن أفضل التصميمات لمكمل المحفظة هو التصميم (١٤) و التصميم (١١) .

جدول (٦): تحليل التباين لدراسة معنوية الفروق بين التصميمات الخمسة لمكمل (المحفظة) للإستبيان

| مستوى الدلالة | الدلالة | F | متوسط المربعات | مجموع المربعات | درجات الحرية | مصدر التباين | الإستبيان ككل |
|----------------|---------|--------|----------------|----------------|--------------|----------------|---|
| دال عند (٠.٠١) | .٠٠٠ | ١١.١٢٣ | ١٠٤٦.٦١ | ٤١٨٦.٤٥٣ | ٤ | بين التصميمات | مدى الإستفادة من توليف بقايا الجلود وأقمشة الجينز في تصميم بعض مكملات الملابس |
| | | | ٩٤.٠٩٣ | ٦٥٨٦.٥٣٣ | ٧٠ | داخل التصميمات | |
| | | | - | ١٠٧٧٢.٩٨٧ | ٧٤ | الإجمالي | |

يوضح الجدول (٦) :

• توجد فروق ذات دلالة إحصائية عند مستوى دلالة (٠.٠١) بين إستجابات السادة المحكمين على التصميمات الخمسة المقترحة في مدى الإستفادة من توليف بقايا الجلود وأقمشة الجينز في

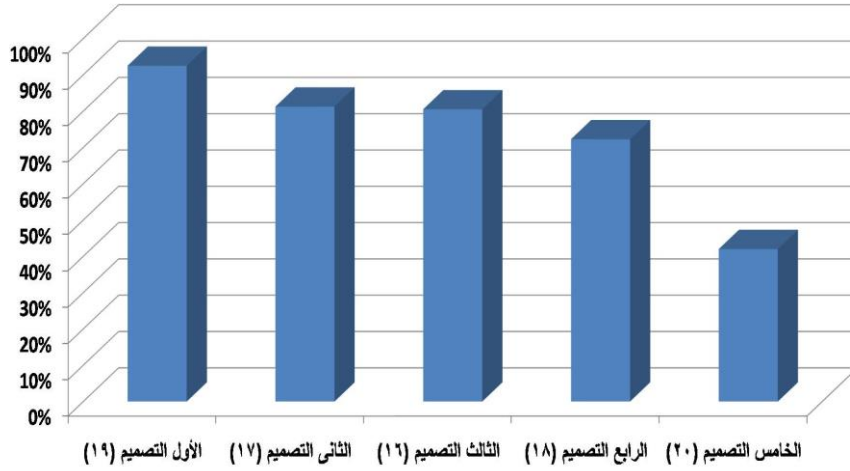
مجلة الاقتصاد المنزلي - مجلد ٢٤ - العدد الثاني - ٢٠١٤م

تصميم مكملات الملابس (المحفظه) . حيث بلغت قيمة (ف) ١١.١٢٣ مستوى الدلالة أقل من مستوى المعنوية (٠.٠١) ، مما يدل على وجود فروق بين التصميمات فى الإستبيان ككل .

النتائج المتعلقة بمكمل الميدالية :

جدول (٧) : يوضح المتوسط المرجح والمتوسط المنوى المرجح وترتيب التصميمات وتقديرها طبقاً لإستجابات السادة المحكمين لجميع المحاور بالنسبة (للميدالية)

| مستوى التصميم | ترتيب التصميم | المتوسط المنوى المرجح | المتوسط المرجح | مجموع الأوزان | مستويات المؤشرات | | | | مكملات التصميم |
|---------------|---------------|-----------------------|----------------|---------------|------------------|-----------------|-------|------------|----------------|
| | | | | | غير ملائم | ملائم إلى حد ما | ملائم | ملائم جداً | |
| ملائم | الثالث | ٨٠.٥٠% | ٣.٢٢ | ٨٧٠ | ١٦ | ٢٢ | ١١٨ | ١١٤ | ١٤ |
| ملائم | الثاني | ٨١.٢٥% | ٣.٢٥ | ٨٧٩ | - | ٤٣ | ١١٥ | ١١٢ | ١٧ |
| ملائم | الرابع | ٧٢.٢٥% | ٢.٨٩ | ٧٨٦ | ١٨ | ٥٣ | ١٣٤ | ٦٥ | ١٨ |
| ملائم جداً | الأول | ٩٢.٥٠% | ٣.٧٠ | ٩٩٩ | - | - | ٨١ | ١٨٩ | ١٩ |
| غير ملائم | الخامس | ٤٢% | ١.٦٨ | ٤٦٢ | ١١٣ | ١٢٥ | ٢٩ | ٣ | ٢٠ |



شكل (٤) يوضح وترتيب التصميمات وتقديرها طبقاً لإستجابات السادة المحكمين لجميع المحاور بالنسبة (للميدالية)

يوضح الجدول (٧) والشكل (٤) :

ترتيب التصميمات المقترحة لمكمل الميدالية وفق إستجابات السادة المحكمين بالنسبة لجميع المحاور فقد حصل التصميم رقم (١٩) على مستوى ملائم جداً بنسبة (٩٢.٥٠%) وترتيبه الأول ، والتصميم رقم (١٧) حصل على مستوى ملائم بنسبة (٨١.٥٠%) وترتيبه الثاني ، التصميم رقم (١٦) حصل على مستوى ملائم بنسبة (٨٠.٥٠%) وترتيبه الثالث ، والتصميم رقم (١٨) حصل على مستوى ملائم بنسبة (٧٢.٢٥%) وترتيبه الرابع ، والتصميم رقم (٢٠) حصل على مستوى غير ملائم بنسبة (٤٢%) وترتيبه الخامس . ويتبين من ذلك أن أفضل تصميم لمكمل الميدالية هو التصميم (١٩).

جدول (٨) تحليل التباين لدراسة معنوية الفروق بين التصميمات الخمسة لمكمل (الميدالية) للإستيبيان

| مستوى الدلالة | الدلالة | F | متوسط المربعات | مجموع المربعات | درجات الحرية | مصدر التباين | الإستيبيان ككل |
|----------------|---------|--------|----------------|----------------|--------------|----------------|---|
| دال عند (٠.٠١) | .٠٠٠ | ٢٧.٨٩١ | ٢٨٧٨.٢٣ | ١١٥١٢.٩٣ | ٤ | بين التصميمات | مدى الإستفادة من توليف بقايا الجلود وأقمشة الجينز في تصميم بعض مكملات الملابس |
| | | | ١٠٣.١٩٦ | ٧٢٢٣.٧٣ | ٧٠ | داخل التصميمات | |
| | | | - | ١٨٧٣٦.٦٦٧ | ٧٤ | الإجمالي | |

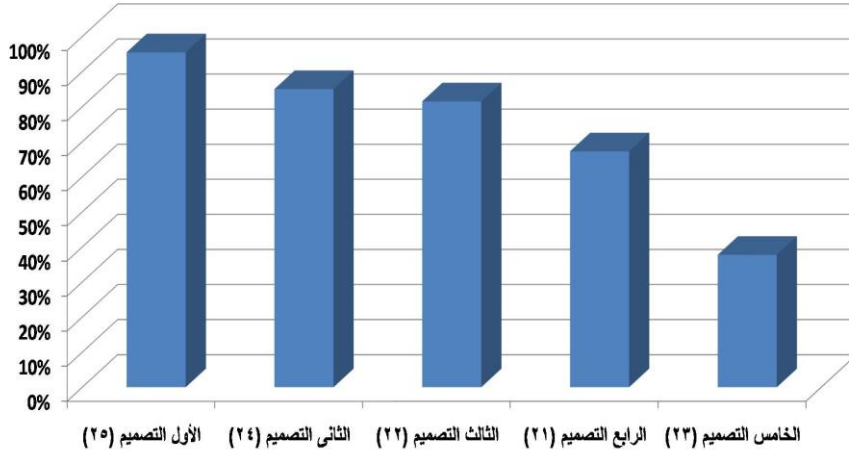
يوضح الجدول (٨) :

• توجد فروق ذات دلالة إحصائية عند مستوى دلالة (٠.٠١) بين إستجابات السادة المحكمين على التصميمات الخمسة المقترحة في مدى الإستفادة من توليف بقايا الجلود وأقمشة الجينز في تصميم مكملات الملابس (الميدالية) . حيث بلغت قيمة (ف) ٢٧.٨٩١ مستوى الدلالة أقل من مستوى المعنوية (٠.٠١) ، مما يدل على وجود فروق بين التصميمات في الإستيبيان ككل .

النتائج المتعلقة بمكمل السابو :

جدول (٩) : يوضح المتوسط المرجح والمتوسط المنوي المرجح وترتيب التصميمات وتقديرها طبقاً لإستجابات السادة المحكمين لجميع المحاور بالنسبة (للسابو)

| مستوى التصميم | ترتيب التصميم | المتوسط المنوي المرجح | المتوسط المرجح | مجموع الأوزان | مستويات المؤشرات | | | | مكملات التصميم |
|---------------|---------------|-----------------------|----------------|---------------|------------------|-----------------|-------|------------|----------------|
| | | | | | غير ملائم | ملائم إلى حد ما | ملائم | ملائم جداً | |
| ملائم | الرابع | %٦٧.٢٥ | ٢.٦٩ | ٧٢٦ | - | ١٤١ | ٧٢ | ٥٧ | 21 |
| ملائم جداً | الثالث | %٨١.٥٠ | ٣.٢٦ | ٨٨٥ | ١٨ | ١١ | ١١٩ | ١٢٢ | 22 |
| غير ملائم | الخامس | %٣٧.٧٥ | ١.٥١ | ٤٠٧ | ١٤٠ | ١٢٣ | ٧ | - | 23 |
| ملائم جداً | الثاني | %٨٥ | ٣.٤٠ | ٩١٨ | - | ٢٣ | ١١٦ | ١٣١ | 24 |
| ملائم جداً | الأول | %٩٥.٥٠ | ٣.٨٢ | ١٠٣٢ | - | - | ٤٨ | ٢٢٢ | 25 |



شكل (٥) يوضح وترتيب التصميمات وتقديرها طبقاً لإستجابات السادة المحكمين لجميع المحاور بالنسبة (للسابو)

يوضح الجدول (٩) والشكل (٥) :

ترتيب التصميمات المقترحة لمكمل السابو وفق إستجابات السادة المحكمين بالنسبة لجميع المحاور فقد حصل التصميم رقم (٢٥) على مستوى ملائم جداً بنسبة (٩٥.٥٠%) وترتيبه الأول ، والتصميم رقم (٢٤) حصل على مستوى ملائم جداً بنسبة (٨٥%) وترتيبه الثاني ، التصميم رقم (٢٢) حصل على مستوى ملائم جداً بنسبة (٨١.٥٠%) وترتيبه الثالث ، والتصميم رقم (٢١) حصل على مستوى ملائم بنسبة (٦٧.٢٥%) وترتيبه الرابع ، والتصميم رقم (٢٣) حصل على مستوى غير ملائم بنسبة (٣٧.٧٥%) وترتيبه الخامس . ويتبين من ذلك أن أفضل التصميمات لمكمل السابو هو التصميم (٢٥) ، التصميم (٢٤) .

جدول (١٠) : تحليل التباين لدراسة معنوية الفروق بين التصميمات الخمسة لمكمل (السابو) للإستبيان

| مستوى الدلالة | الدلالة | F | متوسط المربعات | مجموع المربعات | درجات الحرية | مصدر التباين | الإستبيان ككل |
|----------------|---------|--------|----------------|----------------|--------------|----------------|---|
| دال عند (٠.٠١) | .٠٠٠ | ٣٥.٤١٢ | ٣٩١١.٥٥ | ١٥٦٤٦.٢١٣ | ٤ | بين التصميمات | مدى الإستفادة من توليف بقايا الجلود وأقمشة الجينز في تصميم بعض مكملات الملابس |
| | | | ١١٠.٤٥٩ | ٧٧٣٢.١٣٣ | ٧٠ | داخل التصميمات | |
| | | | - | ٢٣٣٧٨.٣٤٧ | ٧٤ | الإجمالي | |

يوضح الجدول (١٠) :

• توجد فروق ذات دلالة إحصائية عند مستوى دلالة (٠.٠١) بين إستجابات السادة المحكمين على التصميمات الخمسة المقترحة في مدى الإستفادة من توليف بقايا الجلود وأقمشة الجينز في تصميم

مجلة الاقتصاد المنزلي - مجلد ٢٤ - العدد الثاني - ٢٠١٤م

مكملات الملابس (السابو) . حيث بلغت قيمة (ف) ٣٥.٤١٢ مستوى الدلالة أقل من مستوى المعنوية (٠.٠١) ، مما يدل على وجود فروق بين التصميمات في الإستهيبان ككل .
ونستخلص مما سبق أن أفضل التصميمات بالنسبة لمكمل حقيبة اليد هو التصميم (١)
والتصميم (٣) وبالنسبة لمكمل الحزام هو التصميم (٦) ، بالنسبة لمكمل المحفظة هو التصميم (١٤) والتصميم (١١) ، بالنسبة لمكمل الميدالية هو التصميم (١٩) ، بالنسبة لمكمل السابو هو التصميم (٢٥) والتصميم (٢٤) .

أهم النتائج:

١. أمكن التأكد من صلاحية المنتجات (بقايا اقمشة الجينز والجلود) باعتبارها مصدر من مصادر زيادة فاعلية الابتكار.
٢. التوليف يساهم في إيجاد أبعاد تشكيلية وقيما جمالية من خلال التجريب بتلك الخامات.
٣. التنوع الشكلي الذي يمكن الحصول عليه من بقايا الجلود وأقمشة الجينز وفي نطاق الإمكانيات الملمسية واللونية والتشكيلية .
٤. إمكانية الاستفادة من الخامات البيئية في عمل منتجات نفعية تساهم في ترشيد النفقات.
٥. إمكانية إقامة مشروعات صغيرة قائمة على عوادم مصانع الملابس والمصنوعات الجلدية.
٦. فتح مجال واسع أمام المبادرات الفردية والتوظيف الذاتي بالإمكانيات المتاحة.

التوصيات:

١. ضروره الإستفاده من عوادم صناعة الملابس والمصنوعات الجلدية في إبتكار منتجات نفعية جديدة.
٢. تنمية التفكير الإبتكاري وتشجيع روح الإبتكار لدى الشباب من خلال دورات تدريبية لشباب الخريجين .
٣. إجراء مزيد من الدراسات للاستفادة من بقايا الأقمشة والجلود الناتجة من مصانع الملابس والمصنوعات الجلدية.
٤. البحث عن الخامات المستهلكة والتجريب بها لما تتضمنه من قيم تشكيلية وفنية

المراجع :

إيمان رأفت سعد: "معايير توليف أنواع مختلفة من الجلود الطبيعية والصناعية للوصول الى قيم جديدة في تصميم الملابس" - رساله دكتوراه غير منشورة - كلية الفنون التطبيقية - جامعة حلوان - ٢٠١٢م.

دعاء جلال حامد عطاالله: تقنيات الطباعة الحديثة وإمكانية الاستفادة منها في إثراء القيمة الجمالية للملابس الجلدية لخدمة الصناعات الصغيرة- رساله ماجستير - كلية الاقتصاد المنزلي - جامعة المنوفية - ٢٠١٤م.

رامى صلاح محمد أحمد : "تكنولوجيا حياكة الجلود مع الاقمشة المختلفة باستخدام الوسائط المتعددة"- رساله ماجستير غير منشورة - كلية الاقتصاد المنزلي - جامعة حلوان - ٢٠٠٩م.

رشا عباس محمد متولى الجوهري ونجلاء محمد أحمد ماضى: رؤية فنية للاستفادة من توليف الأساليب والخامات المختلفة لانتاج حقيبة اليد للطالبات فى المرحلة الجامعية- مجلة الاقتصاد المنزلي- جامعة المنوفية - مجلد ٢٢ - العدد الرابع - ٢٠١٢م.

عادل جمال الدين الهنداوى - نجلاء محمد طعيمة - عيبير أحمد على سالمان : "الأداء الوظيفى والجمالى لتصميمات ملابس منتجة من عوادم أقمشة متنوعة"- المؤتمر الدولي لأبحاث النسيج- ابريل- ٢٠٠٩م.

- مجلة الاقتصاد المنزلي - مجلد ٢٤ - العدد الثاني - ٢٠١٤م
- فاطمة مصطفى محمد حميدة: "دراسة فاعلية وحدة تعليمية مقترحة في الطباعة على الجلود لطلاب الفرقة الرابعة قسم الملابس والنسيج" رسالة ماجستير - كلية الاقتصاد المنزلي - جامعة حلوان - ٢٠٠٨م.
- كفاية سليمان أحمد: "فن توليف الخامات بالتراث المصري" - مكتبة الأنجلو المصرية - ٢٠٠١م.
- ماجدة ماضي: "مشكلات تصنيع الملابس الجينز في جمهورية مصر العربية" - مجلة بحوث الاقتصاد المنزلي - جامعة المنوفية - مجلد ٩ - ١٩٩٩م.
- محمد جمال ماضي: "الصناعات الصغيرة ودورها في حل مشكلة البطالة" - أكاديمية البحث العلمي - ١٩٩٦م.
- مجلة فاشون إنترناشونال - العدد ١٩ - لبنان - ٢٠٠٦م.
- مرودة ابراهيم مسعود: دراسة تحليلية لبعض خامات البيئة وامكانية توظيفها في مجال الملابس ومكملاتها - رسالة ماجستير - غير منشورة - كلية الاقتصاد المنزلي - جامعة المنوفية - ٢٠٠٦م.
- نادية محمود خليل: "دراسة الاسس العلمية والفنية لتجاور بقايا الأقمشة في تنفيذ مكملات ملابس للأسر المنتجة" - المؤتمر المصري الثالث للإقتصاد المنزلي - جامعة المنوفية - ١٩٩٨م.
- هبة عاصم - شيما صابر: "توليف بقايا أقمشة التريكو مع خامة الجلد الصناعي في تنفيذ مكملات الملابس" - مجلة الاقتصاد المنزلي - العدد الاول - ٢٠١٠م.
- ولاء سعد يونس سعد: "الأسس العلمية والفنية لتكنولوجيا تصميم وإنتاج بعض مكملات الملابس أحزمة - محافظ" - رسالة ماجستير غير منشورة - كلية الاقتصاد المنزلي - جامعة المنوفية - ٢٠١١م.
- وليد شعبان مصطفى: دباغة الجلود وتأثيرها على الصفات والاستخدامات في مراحل التصنيع المختلفة - المؤتمر السنوي الثاني - كلية التربية النوعية بالمنصورة - ٢٠٠٧م
- hemdan abo talab, textile asia, November 1990
- jtatm - journal of textile and apparel , technology and management- 2012
- Wendy Haig Milh, "Jewelry", London, 1993
- <http://www.typesofclothingfabrics.com/denim-fabrics.shtml>