



كلية الاقتصاد المنزلي

مجلة الاقتصاد المنزلي  
جامعة المنوفية، شبين الكوم، مصر  
<https://mkas.journals.ekb.eg>



## الملابس والنسيج

# استخدام علامات المرور مع الشخصيات الكرتونية لإثراء القيم الجمالية، الوظيفية والثقافية لملابس الطفل نشأت نصر الرفاعي، سحر كمال فودة، إلهام العزب السباعي

١ قسم الملابس والنسيج، كلية الاقتصاد المنزلي، جامعة المنوفية، شبين الكوم، مصر

### ملخص البحث:

يهدف البحث إلى استخدام علامات المرور مع الشخصيات الكرتونية في إثراء القيم الجمالية والوظيفية والثقافية لملابس الطفل ويتبع البحث المنهج التحليلي التجريبي؛ لذا قام الباحثون بعمل ثلاثون تصميمًا (30 تصميم) مقتبسًا من علامات المرور والشخصيات الكرتونية، لمرحلة الطفولة المتوسطة وتم عرضها على مجموعة من المحكمين المتخصصين من أعضاء هيئة التدريس بكلية الاقتصاد المنزلي، وكلية التربية النوعية، وكلية التصميم بالقصيم، وتوصلت الدراسة إلى إمكانية استحداث تصميمات جديدة تثرى ملابس الأطفال وتبتعد عن النمطية وتقوم بتثقيف الطفل، وتم ترتيب التصميمات ترتيباً تنازلياً من الأعلى إلى الأقل، وذلك من خلال حساب المتوسط الحسابي، والنسبة المئوية، والتقدير وفقاً لاستجابات السادة المحكمين وقد تم اختيار أعلى سبعة تصميمات وتم تنفيذهم، وأوصت الدراسة بضرورة محاولة و مواصلة التجريب في مجال صناعة ملابس الأطفال للوصول إلى استحداث تصميمات جديدة لفتح آفاق أوسع لإثراء القيم الجمالية والوظيفية والثقافية لملابس الأطفال.

الكلمات المفتاحية: - علامات المرور - الشخصيات الكرتونية - ملابس الطفل.

### مقدمة البحث:

إن لعلامات المرور أهمية كبيرة في حياة الفرد والمجتمع فتعمل على تأمين الحماية والسلامة والأمان للمركبات والمشاة وتمنح مستخدمي الطريق الوقت اللازم للتجاوب ومتطلبات حالة الطريق وهناك هدفان رئيسيان: أولهما

تلافي وقوع الحوادث من خلال إتباع إجراءات استخدام وسائل تحكم فعالة تسهل رؤيتها وتميزها والتخفيف من المواد والأجسام الثابتة خوفاً من المركبات العابرة وتأمين رؤية واضحة باستخدام إنارة العلامات والوسائل العاكسة والأضواء التحذيرية، والهدف الثاني فهو الإقلال من المشاكل المرورية في منطقة العمل وجعل حركة المرور انسيابية من خلال تفادي التسبب في السرعات المنخفضة كي لا يتسبب ذلك من مضايقات وتأخيرات طويلة وتوضيح المسار أو الخطة البديلة في منطقة العمل لإعادة التحكم في حركة المرور في حالة حدوث حادث أو طارئ. (أحمد أمين، 2010) ومن سمات الشعوب العالمية الاعتراف بقيمة الطفل ورعايته بمستواه العقلي والفني وبحث مشكلاته ودراسة النواحي السيكولوجية له إذ أن الاهتمام بالطفولة هو في الواقع اهتمام بمستقبل الأمة كلها إيماناً بأن طفل اليوم هو رجل الغد وأمل المستقبل ومن ثم كان الاهتمام بالطفل المصري أمراً طبيعياً ومنطقياً مما يساهم في توجيههم الثقافي وجعله يسير أطفال العالم في مجالات الحياة المختلفة حيث أن الاهتمام بالطفل المصري يعتبر الجسر الحقيقي لعبور الفجوة التي تفصل مصر عن العالم المتقدم، (إلهام العزب، 2015) وكان لتنوع الشخصيات التي تتناولها الرسوم المتحركة أثر في جذب انتباه الطفل لهذه الشخصيات والارتباط بها، حيث تتناول الرسوم المتحركة الشخصيات الحية والجماد والأشياء الخيالية التي ليس لها وجود في الواقع بما يساعد على تنمية خيال الطفل. (خالد السيد، 2002)

### مشكلة البحث:

يمكن صياغة مشكلة البحث في التساؤلات التالية:

- هل يمكن للملابس أن تزيد من وعي الطفل بالعلامات المرورية وتفاذي مشاكل المرور الكثيرة والحوادث المروعة؟
- ما دور الملابس في زيادة الوعي الثقافي للطفل بإشارات المرور؟
- ما إمكانية الاستفادة من الشخصيات الكرتونية في إثراء تصميمات ملابس الأطفال؟

### اهداف البحث:

- زيادة وعي الطفل بالعلامات المرورية.
- الحصول على منتج فني تطبيقي يحتوي على دلالات رمزية وفنية عالية مستوحاة من العلامات المرورية مع الحفاظ على أبعاد وشكل العلامات وألوانها الأساسية.

- تطوير وسائل وعي المواطنين بكافة الطرق المتاحة والوسائل الأكثر انتشارا ليزداد الإقبال على الملابس كوسيلة لنشر الوعي لدى الشعوب لما لها من انتشار عالي في كافة المجالات والميادين والاستخدامات.
- استخدام التصميمات الملبسية في زيادة الوعي المروري للطفل في الوقت الحاضر والمستقبل من أجل الرقي وتنظيم حركة المركبات وتقليل الحوادث في مجتمعنا والحفاظ على حياة الجميع. (الراكب والمشاة)

### أهمية البحث:

- في حدود إطلاع الباحثون وجدت ندرة الأبحاث المتعلقة بموضوع البحث (علامات المرور):
- إضافة رؤية جديدة لمصنعي ومنتجي ملابس الأطفال.
  - إثراء القيم الجمالية والوظيفية المضافة لملابس الأطفال.
  - الربط بين علوم البيئة وملابس الطفل.

### فروض البحث:

- يوجد فروق دالة إحصائية بين التصميمات في تحقيق الجانب الجمالي للطفل.
- يوجد فروق دالة إحصائية بين التصميمات في تحقيق الجانب الوظيفي (تنظيف الطفل)
- يوجد فروق دالة إحصائية بين التصميمات في تحقيق الجانب الابتكاري.

### مصطلحات البحث:

### علامات المرور: Traffic Signs

اللوحات والخطوط التي تضعها الدولة على الطريق لتنظيم حركة المرور. (معجم الوسيط بالقاهرة - 2011)

الكرتون هو نوع من الأفلام السينمائية يبني على رسوم متعددة عند تصويرها بسرعة معينة تبدو كأنها تتحرك. (معجم الوسيط بالقاهرة - 2011)

الشخصية الكارتونية المعروضة في الأفلام: هي الأساس الجوهرى للفيلم، حيث تبدأ الحياة الداخلية للشخصية من الميلاد، أما عن الحياة الخارجية للشخصية فتبدأ منذ لحظة عرض الفيلم وحتى الوصول للنهاية. (ساره ميلاد نخلة 2014)

## الملابس: Clothes:

هو الشيء المنسوج من الشعر أو الصوف أو القطن أو جلد الحيوان. أما ملابس فهي تعني الملابس التي تغطي الجسم كله بأنواعها المختلفة الداخلية والخارجية، ومكملات الزينة أيضا (الإكسسوارات). (علية احمد عابدين 2000 م)

## الطفولة الوسطى: Middle Childhood

مرحلة الطفولة المتوسطة: هذه المرحلة تعرف بالاستقلالية النسبية عن الأم أو المربية بالنسبة للطفل، في أكثر من مجال وناحية بالإضافة إلى نشاط وحيوية ملحوظة تتمثل في اللعب، القفز والجري (توما جورج 2000 م) منهج البحث: يتم إتباع المنهجين الوصفي والتجريبي

حدود البحث: حدود بشرية: الطفل (المرحلة المتوسطة)

حدود موضوعية: علامات المرور والشخصيات الكرتونية

## أدوات البحث:

1. صور لإشارات المرور ودلالات كل إشارة - صور شخصيات كرتونية.
2. برنامج الفوتوشوب لمعالجة الصور والرسوم.

## الإطار النظري والدراسات السابقة:

### أولا محور الدراسات السابقة الخاص بعلامات المرور:

دراسة سحر كمال فوده ٢٠١٨ بعنوان "برنامج تعليمي لتنمية المفاهيم البيئية (علامات المرور) باستخدام أسلوب الكولاج (بالإضافة) في تصميم وتنفيذ بعض ملابس الطفل" هدفت الدراسة إلى إمكانية ربط زخرفة الملابس ومقرر التطريز بالمجالات التربوية والحياتية الخاصة بالتربية البيئية لحماية الفرد والبيئة والاستفادة من استخدام أسلوب الكولاج بالإضافة في إثراء القيم الجمالية والوظيفية والإرشادية لتعزيز بعض المفاهيم البيئية في زيادة التوعية المرورية للطفل، زيادة وعي الطفل بالعلامات المرورية وسهولة استيعابه لتطبيق هذه العلامات في الوقت الحاضر وفي المستقبل، وتوصلت إلى نجاح التصميمات المنفذة

لملابس الطفل في زيادة الوعي بعلامات وإشارات المرور لدى الأطفال لصالح التطبيق البعدي حيث كانت نسبة الوعي في الاختبار القبلي 3.9% وبلغت النسبة في الاختبار البعدي 95.7% وكان قبول التصميمات بنسبة 91.5% من وجهة نظر المتخصصين ونسبة 100% من وجهة نظر المستهلك (أولياء الأمور) ونسبة 97.14% من وجهة نظر المعلمين بالتربية والتعليم ونسبة 100% من وجهة نظر الطفل.

دراسة أحمد أمين مصطفى مطر 2010 بعنوان "استخدام علامات المرور في عمل تصميمات جديدة لأقمشة المفروشات"

هدفت الدراسة إلى زيادة وعي الشعوب بالعلامات المرورية لكل من قائدي السيارات والمشاة وتجنب حدوث الحوادث وتعطيل المرور والقضاء على السلوكيات الخاطئة وتنمية المجتمع محليا ودوليا لما تتمتع به مصر من معالم سياحية تقتضي وجود كثافة من السياح تحتاج إلى وجود هذا الوعي لدى المواطن المصري بالشارع، وتوصلت إلى زيادة الوعي لعلامات المرور لدى المواطن باستخدامها في أقمشة المفروشات التي تتميز بانتشار والمدى الواسع وعمل تصميمات جديدة، الحصول على منتج تطبيقي فني متميز له سمات فنية جديدة، إثراء العملية التصميمية لأقمشة المفروشات باستخدام عناصر زخرفية لم تستخدم من قبل في التصميم.

دراسة منير أبو علوش - سهى البلاونة - فرح الجلامدة 2009 بعنوان "دور التوعية المرورية في الحد من حوادث الأطفال للفئة العمرية من (6-11) عام في العاصمة عمان هدفت الدراسة إلى التعرف على واقع الوعي المروري للأطفال في المرحلة الأساسية، والتعرف على مصادر حصول الأطفال على المعلومات المرورية ووضع توصيات مقترحة لزيادة الوعي المروري للأطفال لتلافي الحوادث المرورية، وتوصلت إلى أن أغلب الطلاب لديهم وعي جيد بالمفاهيم المرورية الخاصة بالرصيف وجسور المشاة وحزام الأمان والخطوط الأرضية والشواخص المرورية والإشارة الضوئية وبنسبة تجاوزت 86% وهذا دليل واضح على معرفة الطلاب بهذه المفاهيم ولكن يجب التركيز على تفعيل هذه المعرفة بالمفاهيم وتطبيقها من خلال الممارسات العملية لدى الطلاب فمثلا 90% من الطلبة لديهم المعرفة بالهدف من حزام الأمان ولكن 67% منهم فقط يستخدموا حزام الأمان مما يدل على أن الممارسة الفعلية لهذا السلوك غير مفعلة عندهم ويعود ذلك لعدة أسباب منها عدم استخدام الأهل لحزام الأمان وتعويد الأبناء على استخدامه، إجراءات مديرية الأمن العام في نشر التوعية المرورية، تطبيق فكرة البيئة المرورية الآمنة داخل المدارس والتي تهدف إلى تعزيز السلوكيات المرورية الصحيحة لدى الطلبة وتعريفهم بالإشارات المرورية

ومعانيها، إعداد برنامج التعليم المروري الإلكتروني وتطبيقه في مدارس مختلفة وإنتاج أفلام ثلاثية الأبعاد خاصة بالتوعية المرورية يتم عرضها على شاشة التلفزيون الأردني بأسلوب محبب يجذب انتباه الأطفال.

كانت أول إشارات الطريق في العالم، تعطي البعد أو الاتجاه، على سبيل المثال، أقام الرومان أعمدة حجرية في جميع أنحاء إمبراطوريتهم لإعطاء علامة المسافة لروما، في العصور الوسطى، وأصبحت الإشارات متعددة الاتجاهات في التقاطعات شائعة، لتعطي معلومات عن الاتجاهات إلى المدن والبلدان. أصبحت إشارات المرور أكثر أهمية مع تطور صناعة السيارات من أول إشارات الطريق في العصر الحديث كانت التي وصفها نادي السياحة الإيطالية عام 1895، بحلول عام 1900، ومؤتمر الرابطة الدولية لمنظمات يجول في باريس تدرس مقترحات لتوحيد لافتات على الطرق. والأنماط الأساسية لمعظم علامات المرور وضعت في عام 1908 المؤتمر الدولي للطرق في روما في عام 1909، وتوسع حكومات أوروبية وافقت على استخدام الرموز التصويرية الأربعة، مشيراً إلى "نتوء" أو منحني "تقاطع" وعلى مستوى الصف لعبور السكك الحديدية "العمل المكثف على لافتات الطريق الدولية وقفت عامي 1926 و1949 أدى في نهاية المطاف إلى تطوير شبكة الطرق الأوروبية، والولايات المتحدة قامت بتطوير نفسها ولافتات لها لتنظيم الطريق النظام الذي اعتمد أيضاً من قبل على عدد من الدول الأخرى في بداية 1960 م على مر السنين كان التغيير بالتدريج تصنع العلامات من الخشب، (أحمد أمين 2010)

وقد ركزت بعض الدراسات على فهم إشارات المرور للسائقين المحليين. أجرى استبياناً حول إمكانية استيعاب 30 إشارة مرور نموذجية. استناداً إلى مجموعة 1478 سائقاً حضريراً في تركيا، تبين أن العديد من العلامات المرورية لم تكن معروفة جيداً من قبل السائقين. على وجه الخصوص، تم تحديد 12 علامة فقط بشكل صحيح من قبل 70% أو أكثر من المشاركين. في دراسة أخرى، تم اختبار 48 طالباً في المرحلة الجامعية مع 30 إشارة مرور مختلفة. تم فحص فهم علامات المرور بين العروض الرمزية والنصية. أشارت النتائج إلى أن علامات النص تم فهمها بشكل أفضل وتم تحسين زمن التفاعل بالنسبة للإشارات الرمزية بنص مضاف، خاصة بالنسبة للعلامات الأقل مألوفة. تركز العديد من الدراسات السابقة على فهم إشارات الطرق للسائح الدولي، على سبيل المثال، فحص معلومات التوجيه من حيث تصاميم الإشارات ورسائل السياح الدوليين في مطار أورلاندو الدولي في فلوريدا. تم تحليل ما مجموعه 486 سائحا مقسمة إلى ثلاث مجموعات، بما في ذلك تلك من بريطانيا العظمى وأوروبا القارية وأمريكا اللاتينية. ولوحظت ردود مختلفة لمجموعات مختلفة من السياح الدوليين. (Kasem Choocharukula, )

(Kerkritt -Sriroongvikraib, 2016)

### ثانيا الدراسات السابقة الخاصة بالشخصيات الكرتونية وملابس الأطفال:

سارة ميلاد نخلة عازر 2014 بعنوان "فاعلية برنامج تعليمي (تطبيقي) لتنمية التذوق الملبسي لأطفال مرحلة الطفولة المتأخرة والخاصة بالأزياء النوعية من خلال الشخصيات الكرتونية". هدفت الدراسة إلى دراسة العوامل المؤثرة على التذوق الملبسي ودراسة الجوانب المؤثرة على الجوانب التربوية لدى الأطفال ودراسة نوعية الملابس الخاصة ببعض المهن ودراسة لبعض الشخصيات الكرتونية المؤثرة في الأطفال وإعداد وتصميم برنامج تعليمي لتنمية مهارات التذوق الملبسي.

وتوصلت إلى إعداد برنامج تعليمي تطبيقي على الحاسب الآلي لتنمية الجانب الإدراكي والذهني لدى أطفال مرحلة الطفولة المتأخرة (6-12) وذلك من خلال شخصيات كرتونية محببة لتنمية الوعي التذوقي المرتبط ببعض المهن دراسة سالي فوزي محمد الوراق 2012 بعنوان "الاستفادة من الشخصيات الكرتونية في عمل تصميمات تصلح للطباعة على ملابس الأطفال للمساهمة في زيادة الجذب السياحي في مصر"

هدفت الدراسة إلى التأكيد على الأماكن السياحية بمصر والاستفادة منها في ابتكار تصميمات تصلح للطباعة على ملابس الأطفال، والاستفادة من الشخصيات الكرتونية لإثراء تصميمات ملابس الأطفال، زيادة الوعي الثقافي للطفل بالأماكن السياحية بمصر وذلك بتدعيم التصميمات بالمعلومات عنها، ملائمة التصميمات لنفسية وسيكولوجية الطفل، تطبيق هذه التصميمات على تي شيرت الطفل للمساهمة في تنشيط السياحة داخليا وخارجيا. وتوصلت إلى وجود فروق بين التصميمات في تحقيق الجانب الثقافي وهو ما يتفق مع الفرض الأول في الدراسة وذلك لأن المعلومة الثقافية في التصميم مبسطة إلى حد ما فتعتبر سهلة الاستيعاب من قبل الأطفال بالإضافة إلى دمج المعلومة الثقافية مع شخصية كرتونية محببة أكثر للطفل ساعد على سرعة وصول المعلومة للطفل، وجود فروق بين التصميمات في تحقيق الجانب الجمالي وهو ما يتفق مع الغرض الثاني للدراسة للتناسب بين حجم الرسوم الكرتونية بالنسبة للصورة المطبوعة وملاءمة لون الصور المطبوعة للون القطعة، وجود فروق فردية بين التصميمات في تحقيق الجانب الابتكاري حيث تحقق التميز والأصالة في توصيل المعلومة للطفل، وجود فروق بين التصميمات حيث حققت ملاءمتها لنفسية وسيكولوجية الطفل وتقدما للمعلومة الثقافية للفئة العمرية المختارة وأكثر ملاءمة للشخصيات الكرتونية لرغبات الطفل.

دراسة منة الله محمد على الشرفاوي 2012 بعنوان: "تأثير الشخصيات الكرتونية المحورية في مواقع الأطفال الإلكترونية على قيم واتجاهات الطفل المصري". هدفت الدراسة إلى الكشف عن تأثير الشخصيات الكرتونية

المحورية والتي تمثل أحد عناصر الإبهار والجذب في مواقع الأطفال الإلكترونية على قيم واتجاهات الطفل المصري. وتوصلت إلى أن المجالات وأبطالها وإن كانوا ناطقين باللغة العربية فإنهم يعكسون قيم وثقافات الغرب، علاوة على ما تبثه القنوات الفضائية على المواقع الإلكترونية الخاصة بها من مضامين غرب.

دراسة سارة ميلاد نخلة 2008 بعنوان: "توظيف القيم التعبيرية والفنية المستمدة من أفلام الرسوم المتحركة في إثراء الجانب التربوي والجمالي لملابس الطفل". هدفت الدراسة إلى دراسة الرسوم مثل المتحركة مثل بكار وعالم سمس يمكن الوقوف على الفلسفة الجمالية والخصائص التشكيلية لهذه الرسوم، تحليل مشاهد الرسوم المتحركة من مسلسل بكار وبرنامج عالم سمس يمكن من توظيف مجموعة من هذه المشاهد جماليا على ملابس الطفل في مرحلة الطفولة المتأخرة (6-12) سنة، توظيف هذه المشاهد على ملابس الطفل يسهم في رواجها محليا وعالميا ويربط مجال الملابس وخاصة ملابس الأطفال في مرحلة الطفولة المتأخرة (6-12) سنة بأفلام الرسوم المتحركة مثل مسلسل بكار وبرنامج عالم سمس، التزاوج الفني من خلال الربط بين فنون الرسوم المتحركة ومجال الملابس، وتوصلت إلى أن شخصيات أفلام الرسوم المتحركة لا ينحصر دورها على المتعة والتعلم وإنما يحوي الكثير منها أبعاد تربوية وقيم جمالية وأن استخدام الرسوم المتحركة يزيد من خيال الطفل، وتساعد أفلام الرسوم المتحركة الطفل في هذه المرحلة على اختيار القدوة والمثل الأعلى.

تعتبر الشخصية الكرتونية المعروضة في الأفلام هي الأساس الجوهرى للفيلم، حيث تبدأ الحياة الداخلية للشخصية من الميلاد، أما عن الحياة الخارجية للشخصية فتبدأ منذ لحظة عرض الفيلم وحتى الوصول للنهاية، (سارة ميلاد 2014) وهى من أكثر مكونات الفيلم حيوية وتمثل الشخصية الكرتونية مكانة هامة، باعتبارها هي التي تضع الأحداث وتجسد الفكرة والقصة لأنه نقل الشخصية طبيعية بكل سماتها إلى العمل الدرامي، مما يستدعي اختيار عدد من السمات وتوظيفها في العمل (رحاب أحمد، 2005) وتحتوي الشخصية على مجموعة من الخصائص النفسية والجسمانية، إلى جانب التطوير الخلقى والذى يؤثر على عادات الفرد السلوكية ومستواه العقلي وطبعه الخلقى سواء كان طيبا أو شريرا أو خبيث (خالد السيد، 2002)

### أبعاد للشخصية الكارتونية:



١- **البعد النفسي:** ويشتمل على المعايير الأخلاقية، الأهداف الشخصية، المزاج، الطباع، العقد النفسية والقدرات، ومن خلاله نتعرف على الدوافع وما ينشأ عنها من انفعال أو هدوء، انطواء أو انبساط، حب أو نفور، وما يتصل بذلك كله من عقد نفسية محتملة الحدوث (داليا إبراهيم 2003)

**البعد الجسماني:** ويشمل هذا البعد النوع والسن والطول والوزن والمظهر، وتبدو أهمية هذا البعد في أنه كثير ما يسهم المظهر الخارجي للشخصية وأبعادها الجسمانية في الإيحاء بكيفية تصرفاتها في مواقف معينة (خالد السيد 2002)

**البعد الاجتماعي:** هو الذي يحدد أوصاف الشخصية ووضعها في المجتمع، من حيث البيئة، الدخل المادي، درجة التعليم، الحياة المنزلية، نوع العمل، العادات، العلاقات الاجتماعية  
أنواع الشخصية الكارتونية:

الشخصية النمطية: وهي شخصية رمزية ترمز لمجتمع أو مهنة أو وظيفة أو صفة.

الشخصية البسيطة: وهي الشخصية التي تصلح للأعمال البوليسية والمغامرات.

الشخصية المركبة: وهي تصلح للأعمال التي تعتمد على الصراع النفسي الداخلي.

الشخصية المرضية: وهي الشخصية المصابة بتشوهات عضوية أو عقد نفسية أو إدمان أو إضرابات عقلية.

الشخصية المجسمة: وهي تصلح لأعمال السيرة الذاتية والشخصيات التاريخية ويجب فيها الاختيار بدقة.

الشخصيات السطحية: وهي شخصية لا تصلح إلا للأدوار الثانوية.

الشخصية المعاونة: صديق البطل، أو صديقة البطل.

**الشخصية حاملة الأفكار:** وهي شخصية تظهر من وقت لآخر للتعليق على الأحداث وتوصيل الرؤية الفنية

للمشاهد مثل (رجل ذو خبرة - مجذوب - جدة عجوز - شيخ جامع) وذلك لتعميق معنى وإحساس معين.

**شخصية الراوي أو المعانق أو المعلق:** وهي شخصية قد تظهر بالصوت والصوت أو قد تكون للراوي أحد

شخصيات الفيلم، أو يأتي بصوته فقط، أو يأتي على صورة أغنية تصاحب الأحداث الدرامية لتقوم بالتعليق أو

التفسير، وهي قد تكون شخصية وهمية أو أسطورية، أو توفاهها الله وهي تضيء لونا من الغموض والسحر الخاص

على الدراما في الفيلم (وليد محمد، 2006). ومرحلة الطفولة المتوسطة تعرف بالاستقلالية النسبية عن الأم أو

المرية بالنسبة للطفل، في أكثر من مجال وناحية بالإضافة إلى نشاط وحيوية ملحوظة تتمثل في اللعب، لقفز

والجري (توما جورج، 2000م). ومما لا شك فيه أن الملابس تحمي الفرد من نقد وسخرية الآخرين حينما يبدو في

إطار ملبسي أنيق وهذه طبيعة بشرية، فكل إنسان يجب أن يكون أنيقاً، فالملابس قد تشارك حالته المزاجية والانفعالية فعندما يبدو الفرد في إطار ملبسي جميل متناسق فهذا ينقله من حالة شعورية ونفسية عادية لحالة شعورية أكثر بهجة ومتعة وإثارة وتجعل الفرد أكثر إقبالا على الحياة وتغيره شكلا وموضوعا وتساعد على تأدية دوره في الحياة وتكسبه الثقة بالنفس (جيهان مصطفى-2001م) كما أنها وسيلة للتوافق وإظهار للطاقت الإبداعية وثقة الفرد بذاته الاجتماعية. لذا وجب الاهتمام بالطفل وما يتعلق به من ملبس لما له علاقة مباشرة بجسم الطفل فهو أهم متحكم يتحكم في الوظائف الحيوية للجسم بعد الغذاء وقبل المسكن. (دعاء فوزي - 2006م). وقد أشارت بعض الدراسات أن الأطفال لهم نشاط حركي كبير لذلك فهم بحاجة إلى الملابس التي تمنحهم حرية الحركة والراحة. ويزداد متطلب الإحساس بالراحة أهمية في تصميم ملابس الأطفال باعتبار أن مرحلة الطفولة من أهم المراحل التي تحتاج للرعاية. (كفاية سليمان، أشرف عبد الحكيم – 2008) ويراعى استعمال الألوان المحببة للطفل والتي تتناسب مع حجمه ولون بشرته وميوله وتتناسب مع المستوي الذي يستخدم من أجله الملبس، وكذلك الدور الذي يمكن أن يقوم به الملبس سواء كانت ملابس للنوم أو للعمل أو للمدرسة أو للخروج أو لمناسبة. (حسين سليمان علي، مرفت عبد الفتاح أبو العينين -2004).

### ثانيا الإجراءات التطبيقية:

ومن الدراسة النظرية السابقة أمكن استحداث تصميمات مبتكرة لملابس الأطفال مستفيدة من الشخصيات الكرتونية وعلامات المرور وتطويعها في ملابس الأطفال لزيادة الوعي الثقافي وتعزيز السلوكيات المرورية الصحيحة لدى الأطفال وتعريفهم بالإشارات المرورية ومعانيها.

فقد تم إعداد 30 تصميم وتم عرضهم باستخدام استمارة استبيان على مجموعة من الأساتذة المحكمين المتخصصين في مجال الملابس والنسيج بكليات الاقتصاد المنزلي والتربية النوعية وكلية التصميم بالقصيم بالمملكة العربية السعودية.



التصميم رقم: (1)

شكل العلامة: دائرة بها منحنى متجه لليسا  
معنى علامة المرور: ممنوع الانعطاف إلى اليسار  
اسم القطعة: تيشيرت - اسم الشخصية: الدب  
لون القطعة: أصفر - نوع الخامة المقترح: قطن جيرسية  
عمر الطفل: من 6-9 - أسلوب التنفيذ: ابلبيك + تطريز



التصميم رقم: (2)

شكل العلامة: دائرة بها باص

معنى علامة المرور: ممنوع دخول الباصات

اسم القطعة: تيشيرت بكم - اسم الشخصية: بروفيسور

لون القطعة: رصاصي - نوع الخامة المقترح: قطن جيرسية

عمر الطفل: من 6-9 - أسلوب التنفيذ: طباعة أبلدك + تطرير

التصميم رقم: (3)



شكل العلامة: مثلث أحمر بداخله حدبه

معنى علامة المرور: حدبة في الطريق

اسم القطعة: تيشيرت - اسم الشخصية: فيونا

لون القطعة: أصفر - نوع الخامة المقترح: قطن جيرسية

عمر الطفل: من 6-9 - أسلوب التنفيذ: طباعة

التصميم رقم: (4)



شكل العلامة: مثلث أحمر بداخله منحى لليسار

معنى علامة المرور: منعطف لليسار

اسم القطعة: تيشيرت - اسم الشخصية: تويي

لون القطعة: أبيض - نوع الخامة المقترح: قطن جيرسية

عمر الطفل: من 6-9 - أسلوب التنفيذ: أبلدك وتطرير

التصميم رقم: (5)



شكل العلامة: مربعات فوق بعض واللون الأخضر مضيء

معنى علامة المرور: انطلق

اسم القطعة: تيشيرت - اسم الشخصية: بوكيمون

لون القطعة: أصفر غامق - نوع الخامة المقترح: قطن جيرسية

عمر الطفل: من 6-9 - أسلوب التنفيذ: طباعة

التصميم رقم: (6)



شكل العلامة: دائرة بها أداة تنبيه

معنى علامة المرور: ممنوع استخدام أداة التنبيه

اسم القطعة: تيشيرت - اسم الشخصية: توم

لون القطعة: أبيض - نوع الخامة المقترح: قطن جيرسية

عمر الطفل: من 6-9 - أسلوب التنفيذ: طباعة

التصميم رقم: (7)



شكل العلامة: مثلث أحمر به سهم أسمر متجه لأسفل

معنى علامة المرور: أمامك منحدر

اسم القطعة: تيشيرت - اسم الشخصية: تويي

لون القطعة: أخضر - نوع الخامة المقترح: قطن جيرسية

عمر الطفل: من 6-9 - أسلوب التنفيذ: أبلدك



التصميم رقم: (8)

شكل العلامة: دائرة حمراء بها دراجة

معنى علامة المرور: ممنوع دخول الدراجات الهوائية  
اسم القطعة: تيشيرت - اسم الشخصية: ميكي ماوس  
لون القطعة: أصفر - نوع الخامة المقترح: قطن جيرسية  
عمر الطفل: من 6-9 - أسلوب التنفيذ: طباعة



التصميم رقم: (9)

شكل العلامة: دائرة حمراء بداخله منحني لأسفل وعليه خط أحمر

معنى علامة المرور: ممنوع الانعطاف لأسفل  
اسم القطعة: فستان قصير بدون أكمام - اسم الشخصية بلوسوم  
لون القطعة: برتقالي - نوع الخامة المقترح: قطن  
عمر الطفل: من 6-9 - أسلوب التنفيذ: طباعة



التصميم رقم (10)

شكل العلامة: مثلث أحمر به تقاطع

معنى علامة المرور: تقاطع طرق  
اسم القطعة: سالوبيت - اسم الشخصية: بوكيمون  
لون القطعة: أصفر - نوع الخامة المقترح: قطن  
عمر الطفل: من 6-9 - أسلوب التنفيذ: أيبلك



التصميم رقم: (11)

شكل العلامة: مثلث أحمر بداخله حدبة

معنى علامة المرور حدبة في الطريق  
اسم القطعة: فستان قصير - اسم الشخصية: تويتي  
لون القطعة: أصفر - نوع الخامة المقترح: قطن  
عمر الطفل: من 6-9 - أسلوب التنفيذ: أيبلك + تطريز



التصميم رقم: (12)

شكل العلامة: مربعات فوق بعض والمربع الأخضر مضيء

معنى علامة المرور: انطلق  
اسم القطعة: تيشيرت - اسم الشخصية: هيرو  
لون القطعة: أصفر - نوع الخامة المقترح: قطن جيرسية  
عمر الطفل: من 6-9 - أسلوب التنفيذ: طباعة



التصميم رقم: (13)

شكل العلامة: دائرة بها باص

معنى علامة المرور ممنوع دخول الباصات  
اسم القطعة: تيشيرت - اسم الشخصية: بلوسم  
لون القطعة: أبيض - نوع الخامة المقترح: قطن جيرسية



عمر الطفل: من 6-9 - أسلوب التنفيذ: أبلبيك - تطريز  
التصميم رقم: (14)

شكل العلامة: مثلث أحمر به مفرق طريق يسار

معنى علامة المرور: مفرق طريق ثانوي

اسم القطعة: تيشيرت - اسم الشخصية: بروفيسور

لون القطعة: برتقالي - نوع الخامة المقترح: قطن جيرسية

عمر الطفل: من 6-9 - أسلوب التنفيذ: أبلبيك وتطريز

التصميم رقم: (15)



شكل العلامة: دائرة حمراء بداخلها حرف p وخط أحمر

معنى علامة المرور: ممنوع الوقوف

اسم القطعة: تيشيرت - اسم الشخصية: رينبو داش

لون القطعة: أزرق فاتح - نوع الخامة المقترح: قطن جيرسية

عمر الطفل: من 6-9 - أسلوب التنفيذ: طباعة

التصميم رقم: (16)



شكل العلامة: دائرة حمراء بها سهم منحني ناحية اليسار وخط أحمر

معنى العلامة المرور ممنوع الانحدار إلى اليسار

اسم القطعة: تيشيرت - اسم الشخصية: تيمون

لون القطعة: بيج - نوع الخامة المقترح: قطن جيرسية

عمر الطفل: من 6-9 - أسلوب التنفيذ: طباعة

التصميم رقم: (17)



شكل العلامة: مثلث أحمر بداخله سهم ومنحدر لأسفل

معنى علامة المرور أمامك منحدر

اسم القطعة: جاكيت بجمامة - اسم الشخصية: جامبول وداروين

لون القطعة: برتقالي محمر - نوع الخامة المقترح: قطن جيرسية

عمر الطفل: من 6-9 - أسلوب التنفيذ طباعة - أبلبيك

التصميم رقم: (18)



شكل العلامة: مربعات فوق بعض واللون الأصفر مضيء

معنى علامة المرور: استعد

اسم القطعة: تيشيرت - اسم الشخصية: سوبر هيرو

لون القطعة: بينك - نوع الخامة المقترح: قطن جيرسية

عمر الطفل: من 6-9 - أسلوب التنفيذ: طباعة



التصميم رقم: (19)  
شكل العلامة: مثلث أحمر بداخله طائرة  
معنى علامة المرور: طائرات على ارتفاع منخفض  
اسم القطعة: فستان - اسم الشخصية: لولا باني  
لون القطعة: بينك - نوع الخامة المقترح: قطن جيرسية  
عمر الطفل: من 6-9 - أسلوب التنفيذ طباعة



التصميم رقم: (20)  
شكل العلامة: دائرة حمراء بها خط أبيض  
معنى علامة المرور: ممنوع الدخول  
اسم القطعة: تيشيرت - اسم الشخصية: توم  
لون القطعة: رصاصي - نوع الخامة المقترح: قطن جيرسية  
عمر الطفل: من 6-9 - أسلوب التنفيذ: طباعة - تطريز



التصميم رقم: (21)  
شكل العلامة: دائرة حمراء بها دراجة  
معنى علامة المرور: ممنوع دخول الدرجات الهوائية  
اسم القطعة: تيشيرت - اسم الشخصية: لولا باني  
لون القطعة: بينك - نوع الخامة المقترح: قطن جيرسية  
عمر الطفل: من 6-9 - أسلوب التنفيذ أبلدك - تطريز



التصميم رقم: (22)  
شكل العلامة: مثلث أحمر بداخله سهم لأعلى  
معنى علامة المرور أمامك صعدة  
اسم القطعة: تيشيرت - اسم الشخصية: ميكي ماوس  
لون القطعة: أصفر - نوع الخامة المقترح: قطن جيرسية  
عمر الطفل: من 6-9 - أسلوب التنفيذ: طباعة + أبلدك



التصميم رقم: (23)  
شكل العلامة: دائرة حمراء بها حرف p وخط احمر  
معنى علامة المرور: ممنوع الوقوف  
اسم القطعة: تيشيرت - اسم الشخصية: بابلز  
لون القطعة: أخضر - نوع الخامة المقترح: قطن جيرسية  
عمر الطفل: من 6-9 - أسلوب التنفيذ: طباعة



التصميم رقم: (24)  
شكل العلامة: شكل ثماني أحمر به كلمة قف  
معنى علامة المرور: قف

اسم القطعة: تيشيرت اسم الشخصية: ميكي ماوس  
لون القطعة: أبيض نوع الخامة المقترح: قطن جيرسية  
عمر الطفل: من 6-9 أسلوب التنفيذ: طباعة

التصميم رقم: (25)



شكل العلامة: مربعات فوق بعض واللون الاصفر مضيء  
معنى علامة المرور: استعد

اسم القطعة: فستان - اسم الشخصية: جيرى  
لون القطعة: أزرق فاتح - نوع الخامة المقترح: قطن  
عمر الطفل: من 6-9 - أسلوب التنفيذ: طباعة

التصميم رقم: (26)



شكل العلامة: مستطيل بداخله علامة الهلال الأحمر  
معنى علامة المرور: مركز إسعاف

اسم القطعة: تيشيرت - اسم الشخصية - بروفييسور  
لون القطعة: ازرق فاتح مع كحلي - نوع الخامة المقترح: قطن جيرسية  
عمر الطفل: من 6-9 أسلوب التنفيذ: أبلدك - تطريز

التصميم رقم: (27)



شكل العلامة: مثلث أحمر به تقاطع  
معنى علامة المرور تقاطع طرق

اسم القطعة: بلوزه - اسم الشخصية: باتركاب  
لون القطعة: أخضر مع كاروه: نوع الخامة المقترح: قطن جيرسية  
عمر الطفل: من 6-9 - أسلوب التنفيذ: طباعة

التصميم رقم: (28)



شكل العلامة: مثلث أحمر بداخله مفرق  
معنى علامة المرور: أمامك مفرق

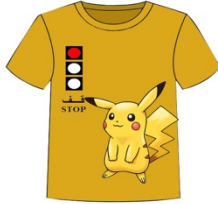
اسم القطعة: بدلة بدون اكمام - اسم الشخصية - ميكي ماوس  
لون القطعة: أزرق - نوع الخامة المقترح: قطن  
عمر الطفل: من 6-9 - أسلوب التنفيذ: طباعة - أبلدك

التصميم رقم: (29)



شكل العلامة: مثلث أحمر به سهم متجه لأسفل  
معنى علامة المرور أمامك منحدر

اسم القطعة: تيشيرت - اسم الشخصية: جامبول  
لون القطعة: أزرق فاتح - نوع الخامة المقترح: قطن جيرسية



عمر الطفل: من 6-9 - أسلوب التنفيذ: طباعة - أبلدك  
التصميم رقم: (30)  
شكل العلامة: مربعات فوق بعض واللون الأحمر مضيء  
معنى علامة المرور: قف

اسم القطعة: تيشيرت - اسم الشخصية بوكيمون  
لون القطعة: أصفر غامق - نوع الخامة المقترح: قطن جيرسية  
عمر الطفل: من 6-9 - أسلوب التنفيذ: طباعة

### النتائج والمناقشة:

بعد عمل التصميمات المقترحة تم عمل استمارة تحكيم للتعرف على مدى نجاح استخدام علامات المرور والشخصيات الكرتونية في إثراء التصميم ومدى تحقيق أسس التصميم ومدى تحقيق عناصر التصميم ومدى تحقيق الجانب الابتكاري للتصميم وفيما يلي عرض نتائج الاستبيان

جدول (1): المتوسط الحسابي والانحراف المعياري وترتيب التصميمات وتقديرها طبقاً لآراء السادة المحكمين لمحوّر إمكانية نجاح استخدام علامات المرور والشخصيات الكرتونية في إثراء التصميم جمالياً

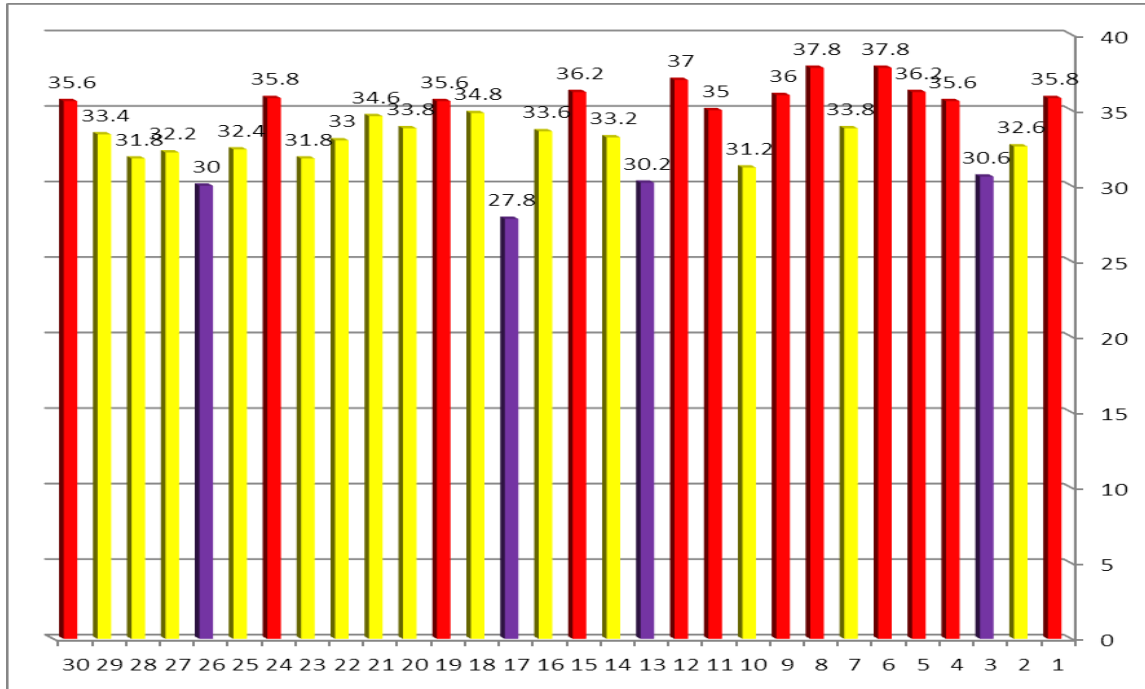
رقم التصميم	الدرجة	المتوسط الحسابي الانحراف المعياري	الترتيب	التقدير	
التصميم رقم 1	179	35.8	0.837	السابع	ممتاز
التصميم رقم 2	163	32.6	1.817	الحادي والعشرون	جيد جداً
التصميم رقم 3	153	30.6	2.191	السابع والعشرون	جيد
التصميم رقم 4	178	35.6	0.894	التاسع	ممتاز
التصميم رقم 5	181	36.2	1.304	الرابع	ممتاز
التصميم رقم 6	189	37.8	1.304	الأول	ممتاز
التصميم رقم 7	169	33.8	2.280	الخامس عشر	جيد جداً
التصميم رقم 8	189	37.8	0.447	الأول مكرر	ممتاز
التصميم رقم 9	180	36	1.225	السادس	ممتاز
التصميم رقم 10	156	31.2	1.095	السادس والعشرون	جيد جداً
التصميم رقم 11	175	35	1.225	الثاني عشر	ممتاز
التصميم رقم 12	185	37	0.000	الثالث	ممتاز
التصميم رقم 13	151	30.2	2.050	الثامن والعشرون	جيد
التصميم رقم 14	166	33.2	0.837	التاسع عشر	جيد جداً
التصميم رقم 15	181	36.2	1.095	الرابع مكرر	ممتاز
التصميم رقم 16	168	33.6	0.548	السابع عشر	جيد جداً



رقم التصميم	الدرجة	المتوسط الحسابي	الانحراف المعياري	الترتيب	التقدير
التصميم رقم 17	139	27.8	1.095	الثلاثون	جيد
التصميم رقم 18	174	34.8	1.095	الثالث عشر	جيد جداً
التصميم رقم 19	178	35.6	0.894	التاسع مكرر	ممتاز
التصميم رقم 20	169	33.8	1.095	الخامس عشر مكرر	جيد جداً
التصميم رقم 21	173	34.6	1.140	الرابع عشر	جيد جداً
التصميم رقم 22	165	33	1.225	العشرون	جيد جداً
التصميم رقم 23	159	31.8	0.837	الرابع والعشرون	جيد جداً
التصميم رقم 24	179	35.8	0.837	السابع مكرر	ممتاز
التصميم رقم 25	162	32.4	1.342	الثاني والعشرون	جيد جداً
التصميم رقم 26	150	30	0.707	التاسع والعشرون	جيد
التصميم رقم 27	161	32.2	0.837	الثالث والعشرون	جيد جداً
التصميم رقم 28	159	31.8	1.304	الرابع والعشرون مكرر	جيد جداً
التصميم رقم 29	167	33.4	0.548	الثامن عشر	جيد جداً
التصميم رقم 30	178	35.6	1.140	التاسع مكرر	ممتاز

يتضح من جدول (1) وما يحققه شكل (1) ما يلي: أن التصميمات (6، 8، 12، 5، 15، 9، 24، 1، 30، 19، 4، 11) بالترتيب قد حصلت على تقدير (ممتاز).

- أن التصميمات (18، 21، 20، 7، 16، 29، 14، 22، 2، 25، 27، 28، 23، 10) بالترتيب حصلت على تقدير (جيد جداً).
- أن التصميمات (3، 13، 26، 17) بالترتيب حصلت على تقدير (جيد).



شكل رقم (1) المتوسط الحسابي لمجموع عبارات محور إمكانية نجاح استخدام علامات المرور والشخصيات الكرتونية في إثراء التصميم

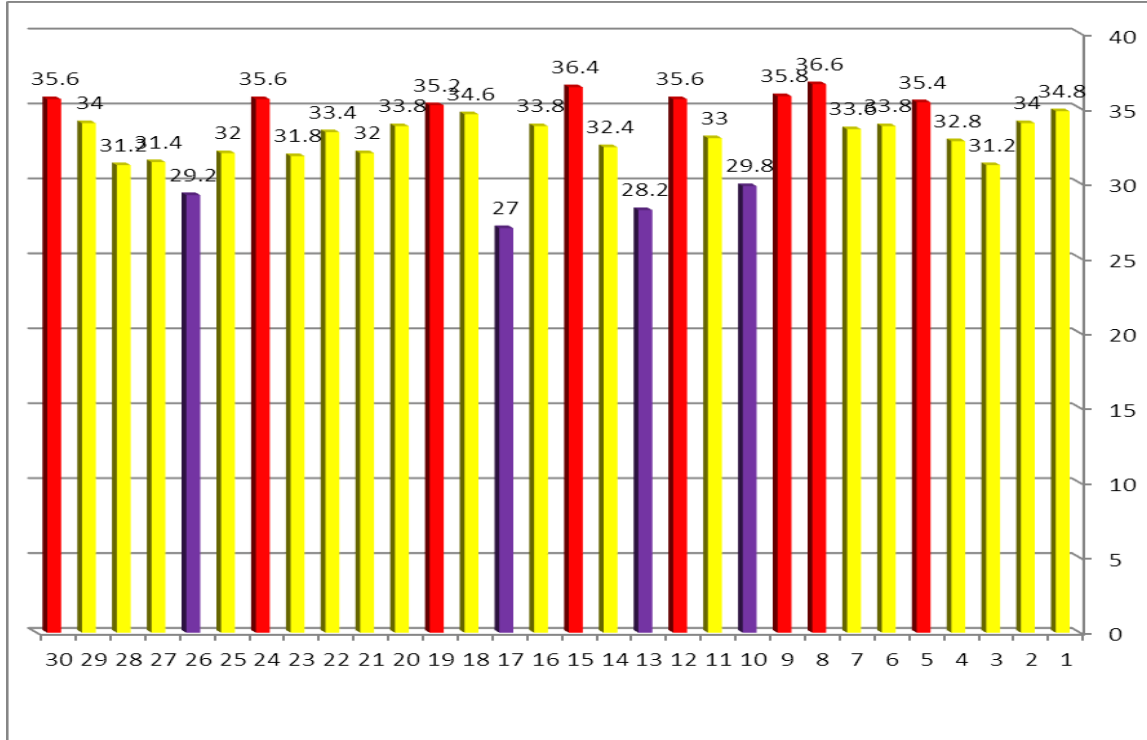
جدول (2): المتوسط الحسابي والانحراف المعياري وترتيب التصميمات وتقديرها طبقاً لآراء السادة المحكمين لمحوّر نجاح تحقيق أسس التصميم

رقم التصميم	الدرجة	المتوسط الحسابي	الانحراف المعياري	الترتيب	التقدير
التصميم رقم 1	174	34.8	1.924	التاسع	جيد جداً
التصميم رقم 2	170	34	2.000	الحادي عشر	جيد جداً
التصميم رقم 3	156	31.2	0.837	الخامس والعشرون	جيد جداً
التصميم رقم 4	164	32.8	2.049	التاسع عشر	جيد جداً
التصميم رقم 5	177	35.4	1.342	السابع	ممتاز
التصميم رقم 6	169	33.8	1.483	الثالث عشر	جيد جداً
التصميم رقم 7	168	33.6	0.548	السادس عشر	جيد جداً
التصميم رقم 8	183	36.6	1.140	الأول	ممتاز
التصميم رقم 9	179	35.8	1.095	الثالث	ممتاز
التصميم رقم 10	149	29.8	0.447	السابع والعشرون	جيد

رقم التصميم	الدرجة	المتوسط الحسابي	الانحراف المعياري	الترتيب	التقدير
التصميم رقم 11	165	33	2.345	الثامن عشر	جيد جداً
التصميم رقم 12	178	35.6	1.342	الرابع	ممتاز
التصميم رقم 13	141	28.2	2.168	التاسع والعشرون	جيد
التصميم رقم 14	162	32.4	2.302	العشرون	جيد جداً
التصميم رقم 15	182	36.4	1.342	الثاني	ممتاز
التصميم رقم 16	169	33.8	1.304	الثالث عشر مكرر	جيد جداً
التصميم رقم 17	135	27	1.225	الثلاثون	جيد
التصميم رقم 18	173	34.6	1.673	العاشر	جيد جداً
التصميم رقم 19	176	35.2	1.095	الثامن	ممتاز
التصميم رقم 20	169	33.8	1.095	الثالث عشر مكرر	جيد جداً
التصميم رقم 21	160	32	1.581	الحادي والعشرون	جيد جداً
التصميم رقم 22	167	33.4	1.140	السابع عشر	جيد جداً
التصميم رقم 23	159	31.8	0.447	الثالث والعشرون	جيد جداً
التصميم رقم 24	178	35.6	0.894	الرابع مكرر	ممتاز
التصميم رقم 25	160	32	0.707	الحادي والعشرون مكرر	جيد جداً
التصميم رقم 26	146	29.2	1.304	الثامن والعشرون	جيد
التصميم رقم 27	157	31.4	1.140	الرابع والعشرون	جيد جداً
التصميم رقم 28	156	31.2	1.095	الخامس والعشرون مكرر	جيد جداً
التصميم رقم 29	170	34	0.707	الحادي عشر مكرر	جيد جداً
التصميم رقم 30	178	35.6	0.548	الرابع مكرر	ممتاز

يتضح من جدول (2) وما يحققه شكل (2) ما يلي:

- أن التصميمات (8، 15، 9، 12، 24، 30، 5، 19) بالترتيب قد حصلت على تقدير (ممتاز).
- - أن التصميمات (1، 18، 2، 29، 6، 16، 20، 7، 22، 11، 4، 14، 21، 25، 23، 27، 28، 3) بالترتيب حصلت على تقدير (جيد جداً).
- - أن التصميمات (10، 13، 17) بالترتيب حصلت على تقدير (جيد).



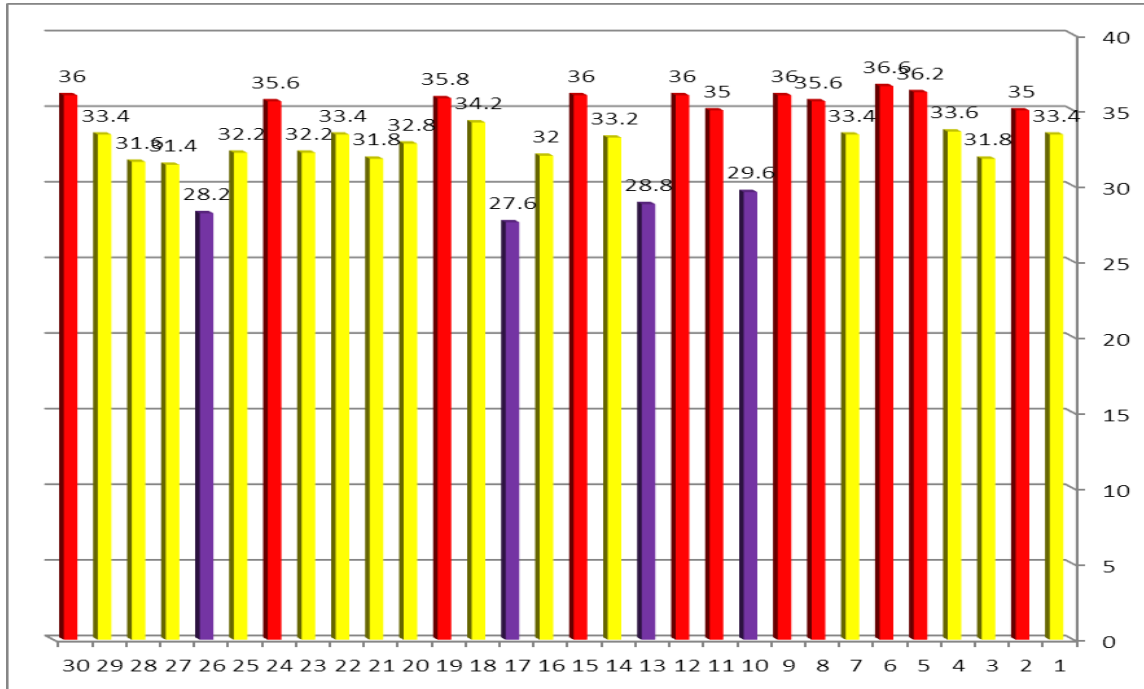
شكل رقم (2) المتوسط الحسابي لمجموع عبارات محور إمكانية نجاح تحقيق أسس التصميم  
جدول (3): المتوسط الحسابي والانحراف المعياري وترتيب التصميمات وتقديرها طبقاً لآراء السادة  
المحكمين لمحور نجاح تحقيق عناصر التصميم

رقم التصميم	الدرجة	المتوسط الحسابي	الانحراف المعياري	الترتيب	التقدير
التصميم رقم 1	167	33.4	1.517	الرابع عشر	جيد جداً
التصميم رقم 2	175	35	0.707	العاشر	ممتاز
التصميم رقم 3	159	31.8	1.789	الثالث والعشرون	جيد جداً
التصميم رقم 4	168	33.6	2.510	الثالث عشر	جيد جداً
التصميم رقم 5	181	36.2	1.304	الثاني	ممتاز
التصميم رقم 6	183	36.6	0.548	الأول	ممتاز
التصميم رقم 7	167	33.4	2.510	الرابع عشر مكرر	جيد جداً
التصميم رقم 8	178	35.6	2.302	الثامن	ممتاز
التصميم رقم 9	180	36	1.000	الثالث	ممتاز
التصميم رقم 10	148	29.6	1.140	السابع والعشرون	جيد

رقم التصميم	الدرجة	المتوسط الحسابي	الانحراف المعياري	الترتيب	التقدير
التصميم رقم 11	175	35	1.000	العاشر مكرر	ممتاز
التصميم رقم 12	180	36	1.414	الثالث مكرر	ممتاز
التصميم رقم 13	144	28.8	1.304	الثامن والعشرون	جيد
التصميم رقم 14	166	33.2	0.837	الثامن عشر	جيد جداً
التصميم رقم 15	180	36	1.414	الثالث مكرر	ممتاز
التصميم رقم 16	160	32	1.581	الثاني والعشرون	جيد جداً
التصميم رقم 17	138	27.6	0.548	الثلاثون	جيد
التصميم رقم 18	171	34.2	1.095	الثاني عشر	جيد جداً
التصميم رقم 19	179	35.8	1.095	السابع	ممتاز
التصميم رقم 20	164	32.8	1.095	التاسع عشر	جيد جداً
التصميم رقم 21	159	31.8	1.095	الثالث والعشرون مكرر	جيد جداً
التصميم رقم 22	167	33.4	1.517	الرابع عشر مكرر	جيد جداً
التصميم رقم 23	161	32.2	0.837	العشرون	جيد جداً
التصميم رقم 24	178	35.6	0.548	الثامن مكرر	ممتاز
التصميم رقم 25	161	32.2	1.095	العشرون مكرر	جيد جداً
التصميم رقم 26	141	28.2	0.837	التاسع والعشرون	جيد
التصميم رقم 27	157	31.4	0.548	السادس والعشرون	جيد جداً
التصميم رقم 28	158	31.6	0.894	الخامس والعشرون	جيد جداً
التصميم رقم 29	167	33.4	1.140	الرابع عشر مكرر	جيد جداً
التصميم رقم 30	180	36	0.548	الثالث مكرر	ممتاز

يتضح من جدول (3) وما يحققه شكل (3) ما يلي:

- - أن التصميمات (6، 5، 9، 12، 15، 30، 19، 8، 24، 2، 11) حصلت على تقدير ممتاز بالترتيب
- - أن التصميمات (18، 4، 1، 7، 22، 29، 14، 20، 23، 25، 16، 21، 3، 28، 27) ب حصلت على تقدير (جيد جداً) بالترتيب.
- - أن التصميمات (10، 13، 26، 17) حصلت على تقدير (جيد) بالترتيب.



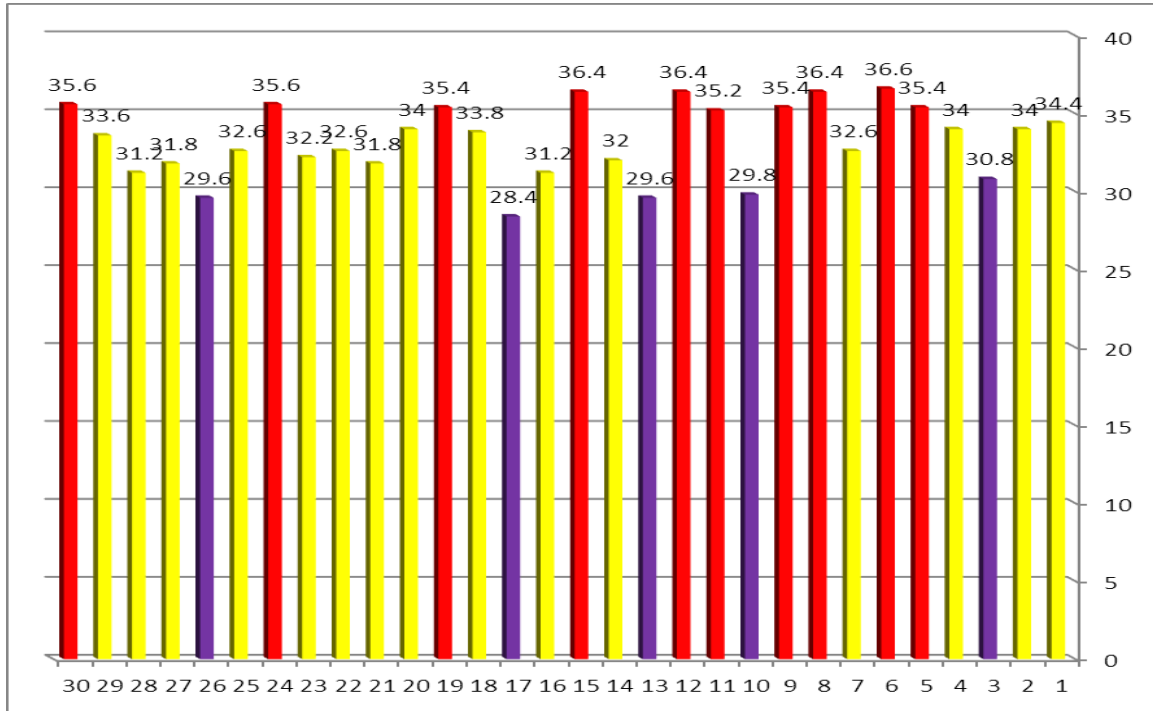
شكل رقم (3) المتوسط الحسابي لمجموع عبارات محور مدى إمكانية تحقيق عناصر التصميم  
جدول (4): المتوسط الحسابي والانحراف المعياري وترتيب التصميمات وتقديرها طبقاً لآراء السادة  
المحكمين لمحو نجاح تحقيق الجانب الابتكاري للتصميم

رقم التصميم	الدرجة	المتوسط الحسابي	الانحراف المعياري	الترتيب	التقدير
التصميم رقم 1	172	34.4	1.949	الحادي عشر	جيد جداً
التصميم رقم 2	170	34	1.000	الثاني عشر	جيد جداً
التصميم رقم 3	154	30.8	1.483	السادس والعشرون	جيد
التصميم رقم 4	170	34	3.464	الثاني عشر مكرر	جيد جداً
التصميم رقم 5	177	35.4	1.517	السابع	ممتاز
التصميم رقم 6	183	36.6	0.548	الأول	ممتاز
التصميم رقم 7	163	32.6	3.209	السابع عشر	جيد جداً
التصميم رقم 8	182	36.4	0.894	الثاني	ممتاز
التصميم رقم 9	177	35.4	0.548	السابع مكرر	ممتاز
التصميم رقم 10	149	29.8	0.837	السابع والعشرون	جيد
التصميم رقم 11	176	35.2	0.447	العاشر	ممتاز

رقم التصميم	الدرجة	المتوسط الحسابي	الانحراف المعياري	الترتيب	التقدير
التصميم رقم 12	182	36.4	0.894	الثاني مكرر	ممتاز
التصميم رقم 13	148	29.6	1.517	الثامن والعشرون	جيد
التصميم رقم 14	160	32	1.414	الحادي والعشرون	جيد جداً
التصميم رقم 15	182	36.4	0.894	الثاني مكرر	ممتاز
التصميم رقم 16	156	31.2	1.304	الرابع والعشرون	جيد جداً
التصميم رقم 17	142	28.4	0.548	الثلاثون	جيد
التصميم رقم 18	169	33.8	0.447	الخامس عشر	جيد جداً
التصميم رقم 19	177	35.4	1.342	السابع مكرر	ممتاز
التصميم رقم 20	170	34	0.000	الثاني عشر مكرر	جيد جداً
التصميم رقم 21	159	31.8	1.095	الثاني والعشرون	جيد جداً
التصميم رقم 22	163	32.6	0.548	السابع عشر مكرر	جيد جداً
التصميم رقم 23	161	32.2	0.447	العشرون	جيد جداً
التصميم رقم 24	178	35.6	0.548	الخامس	ممتاز
التصميم رقم 25	163	32.6	1.140	السابع عشر مكرر	جيد جداً
التصميم رقم 26	148	29.6	1.140	الثامن والعشرون مكرر	جيد
التصميم رقم 27	159	31.6	1.095	الثاني والعشرون مكرر	جيد جداً
التصميم رقم 28	156	31.2	1.095	الرابع والعشرون مكرر	جيد جداً
التصميم رقم 29	168	33.6	0.548	السادس عشر	جيد جداً
التصميم رقم 30	178	35.6	0.548	الخامس مكرر	ممتاز

يتضح من جدول (4) وما يحققه شكل (4) ما يلي:

- - أن التصميمات (6، 12، 15، 8، 24، 30، 19، 9، 5، 11) بالترتيب قد حصلت على تقدير (ممتاز).
- - أن التصميمات (1، 2، 4، 20، 18، 29، 7، 22، 25، 23، 14، 21، 27، 16، 28) بالترتيب حصلت على تقدير (جيد جداً).
- - أن التصميمات (3، 10، 13، 26، 17) بالترتيب حصلت على تقدير (جيد).



شكل رقم (4) المتوسط الحسابي لمجموع عبارات محور إمكانية تحقيق الجانب الابتكاري للتصميم

جدول (5): المتوسط الحسابي والانحراف المعياري وترتيب التصميمات وتقديرها طبقاً لآراء المحكمين

رقم التصميم	الدرجة	المتوسط الحسابي	الانحراف المعياري	الترتيب	التقدير
التصميم رقم 1	138.4	34.60	0.993	العاشر	جيد جداً
التصميم رقم 2	135.6	33.90	0.987	الرابع عشر	جيد جداً
التصميم رقم 3	124.4	31.10	0.529	السادس والعشرون	جيد جداً
التصميم رقم 4	136	34.00	1.178	الثالث عشر	جيد جداً
التصميم رقم 5	143.2	35.80	0.462	الخامس	ممتاز
التصميم رقم 6	144.8	36.20	1.697	الرابع	ممتاز
التصميم رقم 7	133.4	33.35	0.526	السابع عشر	جيد جداً
التصميم رقم 8	146.4	36.60	0.909	الأول	ممتاز
التصميم رقم 9	143.2	35.80	0.283	الخامس مكرر	ممتاز
التصميم رقم 10	120.4	30.10	0.739	السابع والعشرون	جيد
التصميم رقم 11	138.2	34.55	1.038	الحادي عشر	جيد جداً



رقم التصميم	الدرجة	المتوسط الحسابي	الانحراف المعياري	الترتيب	التقدير
التصميم رقم 12	145	36.25	0.597	الثاني	ممتاز
التصميم رقم 13	116.8	29.20	0.879	التاسع والعشرون	جيد
التصميم رقم 14	130.8	32.70	0.600	التاسع عشر	جيد جداً
التصميم رقم 15	145	36.25	0.191	الثاني مكرر	ممتاز
التصميم رقم 16	130.6	32.65	1.258	العشرون	جيد جداً
التصميم رقم 17	110.8	27.70	0.577	الثلاثون	جيد
التصميم رقم 18	137.4	34.35	0.443	الثاني عشر	جيد جداً
التصميم رقم 19	142	35.50	0.258	التاسع	ممتاز
التصميم رقم 20	134.4	33.60	0.542	الخامس عشر	جيد جداً
التصميم رقم 21	130.2	32.55	1.370	الحادي والعشرون	جيد جداً
التصميم رقم 22	132.4	33.10	0.383	الثامن عشر	جيد جداً
التصميم رقم 23	128	32.00	0.231	الثالث والعشرون	جيد جداً
التصميم رقم 24	142.6	35.65	0.100	الثامن	ممتاز
التصميم رقم 25	129.2	32.30	0.258	الثاني والعشرون	جيد جداً
التصميم رقم 26	117	29.25	0.772	الثامن والعشرون	جيد
التصميم رقم 27	126.6	31.65	0.379	الرابع والعشرون	جيد جداً
التصميم رقم 28	125.8	31.45	0.300	الخامس والعشرون	جيد جداً
التصميم رقم 29	134.4	33.60	0.283	الخامس عشر مكرر	جيد جداً
التصميم رقم 30	142.8	35.70	0.200	السابع	ممتاز

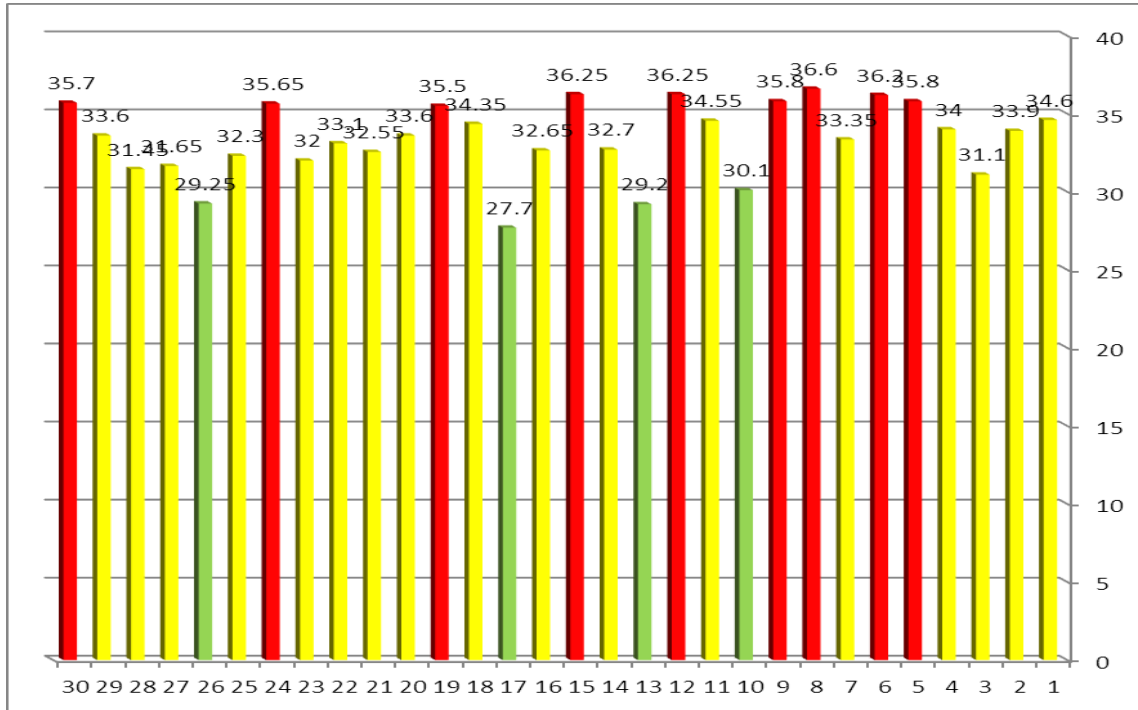
يتضح من جدول (5) وما يحققه شكل (5) ما يلي:

- - أن التصميمات (8، 12، 15، 6، 5، 9، 30، 24، 19) بالترتيب قد حصلت على تقدير (ممتاز).
- - أن التصميمات (1، 11، 18، 4، 2، 20، 29، 7، 22، 14، 16، 21، 25، 23، 27، 28، 3) بالترتيب حصلت على تقدير (جيد جداً).
- - أن التصميمات (10، 13، 17، 26) بالترتيب حصلت على تقدير (جيد).

### أهم النتائج:

من خلال الدراسة النظرية والتطبيقية لهذا البحث انبثقت العديد من النتائج التي نتلخص فيما يلي:

- اتفقت نتائج الدراسة مع نتائج دراسة (سحر كمال فوده) في إثراء القيم الجمالية والوظيفية والإرشادية لتعزيز بعض المفاهيم البيئية في زيادة التوعية المرورية للطفل، زيادة وعي الطفل بالعلامات المرورية وسهولة استيعابه لتطبيق هذه العلامات في الوقت الحاضر وفي المستقبل، وتوصلت إلى نجاح التصميمات المنفذة لملاص الطفل في زيادة الوعي بعلامات وإشارات المرور لدى الأطفال.
- أمكن استحداث تصميمات باستخدام الشخصيات الكرتونية وعلامات المرور لإثراء ملاص الأطفال.
- الحصول على تصميمات لملاص الأطفال مبتكرة من حيث التصميم الحديث والذي يتعد عن النمطية.
- الحصول على قيم جمالية جديدة مختلفة عن الأنماط الموجودة في تصميمات ملاص الأطفال المطروحة بالأسواق.
- تم ترتيب التصميمات ترتيباً تنازلياً من الأعلى إلى الأقل، وذلك من خلال حساب المتوسط الحسابي، والنسبة المئوية، والتقدير وفقاً لاستجابات السادة المحكمين وقد تم اختيار أعلى خمس تصميمات وتم تنفيذهم، وهم التصميمات رقم (8، 12، 15، 6)



شكل رقم (5) المتوسط الحسابي للمجموع الكلي للمحاور الأربعة قيد البحث

## أهم التوصيات:

- استمرار تطوير الملابس لنشر الوعي الثقافي والمروري للمجتمع
- مواصلة التجريب في مجال صناعة الملابس للوصول إلى استحداث تصميمات جديدة لفتح آفاق أوسع لإثراء مجال صناعة الملابس.
- الاهتمام بكل ما هو جديد في صناعة ملابس الأطفال ومتابعة التطور الدائم لإثرائها وتطويرها لما لها من دور في التأثير على الأطفال.

## المراجع

1. أحمد أمين مصطفى مطر 2010 م: "استخدام علامات المرور في عمل تصميمات جديدة لأقمشة المفروشات" – المؤتمر العربي الرابع عشر للاقتصاد المنزلي للصناعات الصغيرة الحاضر والمستقبل في مصر والعالم العربي 2-3 نوفمبر- كلية الفنون التطبيقية – جامعة حلوان - مصر.
2. إلهام العزب السباعي 2015 م: "الاستفادة من الحروف العربية في إثراء ملابس الطفل وتثقيفه في مرحلة ما قبل المدرسة" - رسالة ماجستير – كلية الاقتصاد المنزلي جامعة المنوفية - مصر.
3. خالد السيد محمد عبد ربه النحاس 2002 م: أثر التراث الشعبي على أزياء مسرح العرائس – رسالة ماجستير – كلية الاقتصاد المنزلي – جامعة حلوان – مصر.
4. مجمع اللغة العربية بالقاهرة 2011 م - معجم الوسيط - ط 5 - مكتبة الشروق للنشر- مصر.
5. سارة ميلاد نخلة عازر 2014 م - فاعلية برنامج تعليم (تطبيقي) لتنمية التذوق الملبسي لأطفال مرحلة الطفولة المتأخرة والخاصة بالأزياء النوعية من خلال الشخصيات الكرتونية " رسالة دكتوراه – كلية الاقتصاد المنزلي – جامعة المنوفية –مصر.
6. علية أحمد عابدين: دراسة في سيكولوجية الملابس دار الفكر العربي – القاهرة 2000 م
7. توما جورج خوري. سيكولوجية النمو عند الطفل والمراهق. المؤسسة الجامعية للدراسات. بيروت. الطبعة الأولى. 2000.

8. سحر كمال فوده 2018م: برنامج تعليمي لتنمية المفاهيم البيئية (علامات المرور) باستخدام أسلوب الكولاج (بالإضافة) في تصميم وتنفيذ بعض ملابس الطفل. المجلة العلمية لكلية التربية النوعية العدد الرابع عشر أبريل ج ١ - مصر.
9. منير ابو علوش - سهى البلاونة - فرح الجلامدة 2009 م: دور التوعية المرورية في الحد من حوادث الأطفال للفئة العمرية من (6 - 11) عام في العاصمة عمان - مديرية الأمن العام - إدارة السير المركزية - المؤتمر الرابع للبحث العلمي في الأردن.
10. Kasem Choocharukula\*, Kerkritt Sriroongvikraib (2016): Road Safety Awareness and Comprehension of Road Signs from International Tourist's Perspectives: A Case Study of Thailand - World Conference on Transport Research - WCTR 2016 Shanghai. 10-15 July
11. سالي فوزي محمد الوراقى 2012 م: "الاستفادة من الشخصيات الكرتونية في عمل تصميمات تصلح للطباعة على ملابس الأطفال للمساهمة في زيادة الجذب السياحي في مصر" مجلة الاقتصاد المنزلي - مجلد 22 - العدد الرابع - كلية الاقتصاد المنزلي - جامعة المنوفية - مصر
12. منة الله محمد على الشرقاوي 2012م: "تأثير الشخصيات الكرتونية المحورية في مواقع الأطفال الإلكترونية على قيم واتجاهات الطفل المصري" رسالة ماجستير - كلية الإعلام - قسم صحافة - جامعة القاهرة - مصر.
13. سارة ميلاد نخلة 2008م: "توظيف القيم التعبيرية والفنية المستمدة من أفلام الرسوم المتحركة في إثراء الجانب التربوي والجمالي لملابس الطفل" - رسالة ماجستير - كلية الاقتصاد المنزلي - جامعة المنوفية - مصر.
14. رحاب أحمد لطفى محمد المرسى 2005م: التعرض للمسلسلات الكرتونية التلفزيونية وعلاقته بإدراك الأطفال للواقع الاجتماعي لبعض الأدوار - رسالة دكتوراة - معهد الدراسات العليا للطفولة - جامعة عين شمس - مصر.
15. داليا إبراهيم التبوني 2003م: صورة الطفل المصري والأجنبي في الأفلام الروائية التي يقدمها التلفزيون المصري - رسالة ماجستير - معهد الدراسات العليا للطفولة - جامعة عين شمس - مصر.
16. وليد محمد عبد الله 2006م: الشخصيات الكرتونية المصرية في أفلام الرسوم المتحركة - رسالة ماجستير - كلية الفنون الجميلة جامعة المنيا - مصر.

17. جيهان مصطفى شكرى 2001م: صباغة بعض الأقمشة الطبيعية ببعض الصبغات الطبيعية، رسالة دكتوراه غير منشورة، كلية الفنون التطبيقية، جامعة حلوان - مصر.
18. دعاء فوزي عبد الخالق خليل 2006 م: تأثير التجهيز الحيوي لأقمشة الملابس الجاهزة القطنية المعالجة بالراتنجات المختلفة والمنتجة ببعض التراكيب البنائية على الخواص الوظيفية، رسالة دكتوراه غير منشورة، كلية الاقتصاد المنزلي، جامعة المنوفية - مصر.
19. كفاية سليمان أحمد، أشرف عبد الحكيم 2008: أسس تصميم الملابس الخارجية للرجال، عالم الكتاب - مصر.
20. حسين سليمان علي، مرفت عبد الفتاح أبو العينين-2004م: إمكانية تطوير الأقمشة المزدوجة لإثراء الأداء الوظيفي والجمالي لملابس الأطفال، المؤتمر القومي الثامن للاقتصاد المنزلي، مجلة بحوث الاقتصاد المنزلي، مجلد 3، عدد 5، جامعة المنوفية - مصر.

## الملاحق (استمارة استبيان)

تصميم رقم (1) ملائم ملائم إلى حد ما غير ملائم	معايير القياس
	<p>أولاً: إمكانية نجاح استخدام علامات المرور والشخصيات الكرتونية في إثراء التصميم من حيث:</p> <p>يتلاءم شكل علامة المرور مع الشخصية الكرتونية</p> <p>يتلاءم حجم علامة المرور والشخصية الكرتونية للتصميم</p> <p>تتلاءم خطوط علامة المرور مع التصميم</p> <p>القيمة الجمالية للتصميم النهائي</p> <p>يتلاءم التصميم للغرض منه</p> <p>ثانياً إمكانية تحقيق أسس التصميم من حيث:</p> <p>إمكانية تحقيق النسبة والتناسب</p> <p>تحقيق التوازن بين عناصر التصميم</p> <p>تحقيق الوحدة والترابط بين عناصر التصميم</p> <p>تحقيق التردد والإيقاع داخل التصميم</p> <p>تحقيق السيطرة والتركيز في التصميم</p> <p>ثالثاً: إمكانية تحقيق عناصر التصميم من حيث: -</p> <p>تتلاءم الخطوط البنائية للتصميم</p> <p>تتلاءم الخامة المقترحة لتنفيذ التصميم</p> <p>يتلاءم شكل وحجم علامة المرور والشخصية للتصميم</p> <p>تحقيق التوافق اللوني لمساحات التصميم</p> <p>الشكل العام للتصميم</p> <p>رابعاً: إمكانية تحقيق الجانب الابتكاري للتصميم:</p> <p>يحتوي تصميم الموديل على أفكار جديدة</p> <p>تحقيق الاصاله والطلاقة في التصميم</p> <p>يحتوي التصميم على قيم فنية وجمالية</p> <p>تتناسب خطوط التصميم والوان التصميم مع الموضه</p> <p>يتناسب مع المرحلة العمرية</p>

## **Using Traffic Signs and Cartoon Characters to advance aesthetic , functional and cultural values of Child Clothes**

*Nashaat Nasr AlRifai1, Sahar Kamal Fouda2, Elham El-Azab El-Sebaey Baioumy*

Department of Clothing and Textile, Faculty of Home Economics, Menoufia University, Shibin El Kom, Egypt,

---

### **Abstract:**

The aim of the research is to use traffic signs with cartoon characters in enriching the aesthetic, functional and cultural values of children's clothing, and the research follows the experimental analytical approach, so the researchers made thirty designs (30 designs) adapted from traffic signs and cartoon characters, for middle childhood and were presented to a group of specialized arbitrators from Members of the teaching staff in the Faculties of Home Economics, the College of Specific Education, and the College of Design in Al-Qassim, and the study reached the possibility of developing new designs that enrich children's clothing and move away from stereotypes and educate the child, and the designs were arranged in descending order from highest to lowest, by calculating the arithmetic average, and the ratio The percentages, and the assessment according to the responses of the referees, and the top seven designs were selected and implemented. The study recommended the necessity of trying and continuing experimentation in the field of children's clothing industry to reach the development of new designs to open wider horizons to enrich the aesthetic, functional and cultural values of children's clothing.

---