

توظيف الفن الياباني في ابتكار تصميمات مستحدثة في المكملات الملبسية و المفروشات

أ.د/ نشأت نصر الرفاعي
رئيس قسم الملابس والنسيج
كلية الاقتصاد المنزلي - جامعة المنوفية

أ.د/ نشوى عبد الرؤوف توفيق
أستاذ بقسم الملابس والنسيج
كلية الاقتصاد المنزلي - جامعة المنوفية

إعداد هالة محمد محمود حسين
طالبة دراسات عليا - قسم الملابس والنسيج
كلية الاقتصاد المنزلي - جامعة المنوفية

ملخص البحث

تعتبر ظاهرة التزين ظاهرة إنسانية انطبع بها الإنسان منذ القدم ومن الصعب تحديد تاريخ لهذه العلاقة التي تطورت بتتابع الأزمنة والمناطق المختلفة، وأيضا بتأثير عوامل الحضارية المتغيرة ولكن شيئا ما يظل ثابتا ومتصلا مهما اختلفت هذه العوامل ألا وهو رغبة الإنسان في التزين ومكملات الملابس ذات قيمة اقتصادية هامة حيث يمكن عن طريق تغييرها استخدام زي واحد في أكثر من مناسبة، فالمكملات هي اللمسة الأخيرة التي بدونها لا يكتمل المظهر الخارجي للفرد، وعلي ذلك فإن مكملات الملابس ظاهرة تستحق الدراسة والبحث. (٧٣/٣)

كما يعتبر مجال المفروشات المنزلية من المجالات الهامة والتي تحتاج إلى دراسة عميقة ومتخصصة من الدارسين لندرة الأبحاث التي تناولت هذا

المجال، فهي من الضروريات التي لاغنى عنها حيث أن لها خصائصها التي تميزها وتحمل في مضمونها جانبان الأول الجانب الوظيفي النفعي والثاني الجانب الجمالي ولذا لابد من تناسق الجانبين معا. (٥٨٣/١٠)

وقد اهتم البحث الحالي بالاستفادة من الفن الياباني بأقسامه المختلفة من زخارف نباتية وزخارف هندسية وزخارف حيوانية وتطويعها في عمل مكملات ملابس سواء كانت مكملات متصلة أو منفصلة وكذلك تطويعها في عمل مفروشات منزلية مختلفة، ومن هنا جاءت الدراسة بعنوان (توظيف الفن الياباني في ابتكار تصميمات مستحدثة في المكملات الملبسية والمفروشات)

مشكلة البحث...

يتفق الباحثون في مجال الدراسات الحضارية بشكل عام، في تحديدهم للحضارات الرئيسية القديمة منها والحديثة، لكنهم غالباً ما يختلفون في عدد هذه الحضارات. ومن خلال النظر في العناصر الثقافية الأساس التي تُعرّف الحضارة، يمكن لنا الحديث عن ست حضارات رئيسة معاصرة، هي: الحضارة الإسلامية، الحضارة الغربية، الحضارة الهندية، الحضارة الصينية، الحضارة اليابانية، حضارة أمريكا اللاتينية، ولكل واحدة من هذه الحضارات سماتها وخصوصياتها التي تجعلها متفردة في جوانب كثيرة عن غيرها من الحضارات.

على الرغم من أن بعض الباحثين في تاريخ الحضارات يضمون الثقافتين الصينية واليابانية تحت عنوان حضارة الشرق الأقصى، ويعتبرونهما حضارة واحدة، إلا أن كثيرين منهم يعتبرون اليابان حضارة مستقلة لها خصائصها المتميزة، وإن كانت في أصولها البعيدة منحدرة من الحضارة الصينية. واليوم نرى اليابان تشكل مجتمعاً حضارياً متقدماً في مجالات الحياة المختلفة، محافظة على هويتها ولغتها، ومنافسة للغرب في المجالات العلمية والصناعية.^(١)

وقد لاحظت الباحثة قلة الدراسات الخاصة بالفنون اليابانية وذلك على الرغم من أنه يمكن الاستفادة منها في مجال تصميم الملابس والمفروشات والمشغولات الفنية لما فيها من التنوع وعدم التكرار في أسلوب تنفيذ هذه الفنون والخامات التي تضاف إليها، الأمر الذي يتيح للدارسين فرصة كبيرة للتعرف على الحلول التشكيلية المختلفة التي عالج بها الفنان الياباني فنونه وأعماله المختلفة. ومن هنا يأتي دور البحث العلمي في تسليط الأضواء على الحضارات المختلفة حفاظا على التراث ولتنمية الذوق والمنتج المحلي بثقافة جديدة يمكن أن تخدم قطاعات مختلفة، منها: مجال تصميم الملابس، مجال المشغولات الفنية، مجال تصميم المفروشات... وغيرها.

أسباب اختيار الحضارة اليابانية:

- ١- ندرة الدراسات التي تطرقت لهذه الحضارة.
- ٢- هذه الحضارة تمتلئ بزخارف جمالية فنية يمكن توظيفها فنيا في خلق أشكال جمالية مبتكرة في جميع مجالات الملابس.
- ٣- استفادت هذه الحضارة من الحضارات الأخرى كالحضارة الصينية، مما يجعلها غنية بالزخارف المتنوعة التي تساهم في طرح حلول مبتكرة فنية متنوعة في جميع مجالات الملابس.

وتقوم هذه الدراسة على كشف النقاب عن القيم التشكيلية للتراث الياباني معتمدا على دراسة وتوصيف وتحليل فني لمختارات من المشغولات الفنية والملبسية المتمثلة في الفنون المختلفة نظرا لأن هذه الحضارة زاخرة بالزخارف الغنية والدقيقة.

هدف البحث...

يهدف البحث إلى:

- ١- التعرف على الحضارة اليابانية ودراسة العوامل المؤثرة عليها.
 - ١- دراسة الزخارف اليابانية والتعرف على مدلولاتها.
 - ٢- إثراء مجال مكملات الملابس نظرا لما يحمله الفن الياباني من زخرفيات متنوعة يمكن الاستفادة منها في عمل مبتكرات من مكملات الملابس.
 - ٣- الاستفادة من الزخارف اليابانية وخاصة الزخارف النباتية والهندسية في عمل مفروشات منزلية مبتكرة
 - ٤- ابتكار تصميمات معاصرة مستوحاة من القيم الجمالية للزخارف اليابانية.
- أهمية البحث...**

- ١- التعرف على ثقافة جديدة من خلال دراسة وتحليل الحضارة اليابانية والتعرف على تراثها الشعبي.
- ٢- توفر الدراسة زخارف ذات أصل تاريخي وقيم جمالية واضحة يمكن توظيفها في مجال صناعة الملابس والمفروشات.
- ٣- ربط المعاصرة والتراث وربط الحداثة بالأصالة لإعادة الصلة بين الحاضر والماضي وذلك بإعطاء رؤية فنية علمية واضحة للكشف عن قيمة وحضارة المجتمع الصيني.
- ٤- إفادة الدارسين والباحثين والمتخصصين والقائمين على تصميم الملابس والمفروشات بثقافات فنية جديدة يمكن المنافسة بها في إطار الجات والعولمة.
- ٥- تزويد المكتبة العربية بصورة عامة ومكتبات الكليات المتخصصة بصورة خاصة بدراسة متخصصة في مجال الملابس والمفروشات.

٦- تفعيل دور الصناعات الصغيرة في عمل مشروعات صغيرة للشباب في مجال المكملات الملبسية والمفروشات والإفادة منها في مجال سوق العمل.

تساؤلات البحث...

- ١- ما هي العوامل الجغرافية والتاريخية والاجتماعية لدولة اليابان؟
- ٢- ما هي أنواع الزخارف اليابانية ومدلولاتها؟
- ٣- ما هي السمات المميزة للزخارف اليابانية؟
- ٤- كيف يمكن الاستفادة من الزخارف اليابانية في عمل تصميمات معاصرة في مجال الملابس والنسيج؟

حدود البحث...

- ١- دراسة الحضارة اليابانية من تراث وزخارف ومكملات وفنون تقليدية.
- ٢- دراسة الوحدات الزخرفية اليابانية.
- ٣- تصميم وتنفيذ مجموعة متميزة من التصميمات بتقنيات مختلفة.

أدوات البحث...

- ١- استمارة استبيان لتقييم التصميمات المقترحة.
- ٢- التحليل الإحصائي للوصول إلى نتائج البحث.

منهج البحث...

يتبع البحث المنهج الوصفي والتجريبي على النحو التالي:
أولاً: المنهج الوصفي ويشمل الدراسة النظرية:

- إلقاء الضوء على الحضارة اليابانية والزخارف اليابانية.
- دراسة لمكملات الملابس المتصلة والمنفصلة.
- دراسة للمفروشات المنزلية.

ثانياً: المنهج التجريبي ويشمل الدراسة العملية:

يتم عمل بعض التطبيقات بهدف التحقق من صحة الفروض والحكم على مدى ملاءمة النتائج لأهداف البحث وفروضه من خلال تنفيذ بعض التصميمات بأسلوب فني مبتكر يثري مجال مكملات الملابس والمفروشات المنزلية.
عينة البحث...

تم إعداد (٣٠) تصميم خاصين بموضوع البحث وتم إجراء استبيان وعرضه على مجموعة من الأساتذة والمتخصصين في مجال الملابس والنسيج بكليات الاقتصاد المنزلي وعدد (١٢) محكم وتمت معالجة النتائج إحصائياً. وتم تنفيذ التصميمات التي حصلت على أعلى الدرجات.
مصطلحات البحث ...

١ - التصميم:

التصميم في صورته البسيطة يعنى التخطيط وذلك من خلال الخط والمساحة واللوم والحجم. أنا في معناه المركب فهو ترجمة لفكرة موضوعه مسبقاً وتكون هادفة ولها علاقة تامة بوسيلة لتنفيذ والمكان المعد له.^(١)
وهناك نوعان من المفاهيم:

١- **التصميم البنائي:** يتضمن الخطوط البنائية التي تظهر على شكل الجسم المراد ابتكار مناسبة.

٢- **التصميم الزخرفي:** تطور للتصميم البنائي بغرض إضافة صفة أكثر فعالية له.^(٢)

٢ - مكملات الملابس:

هو عملية انتقاء وترتيب للعناصر المختلفة للتصميم وإخراجها في مشغولة فنيه ذات قيم جمالية ومسايرة للعصر. حيث أن عملية إخراج فكرة في شكل

تصميم متكامل لمكملات الزينة يعتمد على الطراز الحديث والتي أسسها عوامل عدة ليقدم المصمم في النهاية عملا فنيا مبتكرا ومن هذه العوامل البساطة، توافر الخيال والانسجام مما يعطى المكمل تصميمًا متميزًا وشخصية مستقلة.^(١٢)

٣- المفروشات:

هي عبارة عن كل ما نستخدمه في تغطية الأثاث المنزلي مثل أقمشة التجديد، أقمشة الستائر، مفارش السفرة، مفارش الأسرة والمفارش الصغيرة.

الدراسات السابقة

أولاً: الدراسات المتعلقة بالفنون

١- دراسة هدى السيد النبراوي (١٣) ماجستير ٢٠٠٢

بعنوان: "دراسة تحليلية تطبيقية لزخارف التراث الشعبي الصيني وتوظيفها في تصميمات ملابس للشباب"

هدفت الدراسة إلى التعرف على التراث الشعبي الصيني وزخارفه وتحليل

هذه الزخارف والاستفادة منها في ابتكار تصميمات لملابس الشباب.

وتوصلت الدراسة إلى إمكانية الاستفادة من الزخارف الصينية في ابتكار

تصميمات معاصرة لملابس الشباب.

٢- دراسة هاله محمد محمود (١٢) ماجستير ٢٠٠٧

بعنوان "التحليل الجمالي لبعض الزخارف الفنية في حضارات العراق القديم لابتكار تصميمات مستحدثة في مجال الاكسسوار الحريمي"

هدفت الدراسة إلى التعرف على حضارة العراق القديم والاستفادة من

الزخارف الفنية في ابتكار تصميمات للاكسسوارات الحريمي.

وتوصلت الدراسة إلى عمل ثمانون تصميمًا مقترحًا للاكسسوارات الحريمي مستوحاة من زخارف الحضارة العراقية القديمة، وتم تقييم التصميمات المقترحة بواسطة نخبة من الأساتذة المتخصصين.

ثانياً: الدراسات المتعلقة بالمكملات الملبسية:

١- دراسة "رباب فرج إبراهيم محرم" (٧) ماجستير ٢٠٠٢

بعنوان "إمكانية تنفيذ ملابس اقتصادية ومبتكرة للمرأة باستخدام مكملات الملابس ومدى تأثيرها على المظهر الملبسي"

تناولت الدراسة إمكانية تنفيذ ملابس اقتصادية مبتكرة للمرأة باستخدام مكملات الملابس وكذلك تعرضت الدراسة لمكملات الملابس بنوعها المتصلة والمنفصلة وكيف يمكن استخدامها في تصميم الأزياء مما يضيف قيمة وظيفية أفضل وكذلك قيمة جمالية أكثر نفعاً مما يؤدي إلى زيادة في أناقة المرأة العصرية. وأوصت الدراسة بضرورة توفير المستلزمات من الخامات المساعدة في تطبيق الأفكار الجديدة المبتكرة للملابس الخارجية للمرأة بصورة متميزة.

٢- دراسة "داليا فوزى عبد الله" (٦) ماجستير ١٩٩٨

بعنوان "استلهام المفاهيم السريالية كمدخل ابتكار مكملات الزينة"

تناولت الدراسة المدرسة السريالية وأسلوبها والفنانين المنتمين لها، كما تناولت أهمية مكملات الزينة وكذلك التقسيم النوعي لمكملات الزينة سواء كانت عوامل داخلية أو عوامل خارجية.

توصلت الدراسة أهمية الفن السريالي ومدى الاستفادة منه في ابتكار

مكملات زينة مستمدة منه.

٣- دراسة منى احمد نور إبراهيم (١١) ماجستير ١٩٩٩

بعنوان... 'دراسة تحليلية للزخارف الشعبية بواحة سيوة وتوظيفها لإثراء مكملات الملابس والمشغولات السياحية'

قامت الباحثة بدراسة وتحليل الزخارف التي تتميز بها واحة سيوة ثم قدمت مجموعة من التصميمات وقامت بتوزيعها بأسلوب معاصر باستخدام إمكانات الحاسب الآلي مما أدى إلى الوصول لنماذج مبتكرة من مكملات الملابس مثل (الدلايات، الأقراط، الحقائب، الأحذية، توك الشعر) ومشغولات سياحية مثل (صديري، تي شيرت، بلوزة، حافظة نقود) تتسم بطابع حديث.

وكان من نتائج الدراسة أماكن تطويع الزخارف الشعبية للواحة في عمل تطبيقات لها خصائص المشغولات السياحية ومكملات الملابس حيث أنها مشغولات فنية بعضها صغيرة الحجم، خفيفة الوزن، تحمل الطابع القومي، ويتوفر بها كثير من التقنيات الحديثة.

وقد أظهرت أيضاً التطبيقات العملية المنفذة مدى ملاءمة الخامات وخصائصها مع القيم الوظيفية لمكملات الملابس والمشغولات السياحية من ناحية الشكل والحجم والملمس وعليه تنوعت أساليب التنفيذ مع تنوع السطح الخارجي للمشغولات.

ثالثاً: الدراسات المتعلقة بالمفروشات

١- دراسة "لمياء حسن على حسن" (١٥) دكتوراه ٢٠٠٢

بعنوان "ابتكار تصميمات مقتبسه من الزخارف فى العصر العثمانى وتوظيفها لإثراء تكنولوجيا التصميم الزخرفى والتطريز باستخدام للحاسب الآلى"
تناولت الدراسة الزخارف الإسلامية (بنائية - هندسية - كتابية) فى العصر العثمانى ومعالجتها بأسلوب مبتكر يحمل الطابع الإسلامى باستخدام نظام الكاد فى الحاسب الآلى بما يحويه من إمكانات متعددة.

توصلت الدراسة إلى ابتكار وتنفيذ تصميمات من الزخارف الإسلامية باستخدام تكنولوجيا التصميم الزخرفي والتطريز بالحاسب الآلي.

٢- دراسة "معتز فتحي حسن" (١٠) ماجستير ٢٠٠٠

بعنوان... "توليف الخامات في الأقمعة الإفريقية كمصدر لإثراء المشغولة الفنية" هدف الباحث إلى إلقاء الضوء على الفن في إفريقيا ومحاولة فهمه وإظهار مدلوله في الفكر الغربي حيث اتجه الفنانون الأوروبيين والفكر الغربي للفن الإفريقي، والتعرف على العوامل المؤثرة التي ساعدت على ازدهاره من البيئة الثقافية المتمثلة في المعتقدات الدينية والسحر والأسطورة والعادات والتقاليد ومن البيئة الطبيعية، كما تطرقت الدراسة إلى دور الخامة في إثراء إبداع الفنان الإفريقي، وقد ركز الباحث على دراسة القناع الإفريقي ومدلولاته وأنواعه ووظائفه وهو موضوع البحث والدراسة.

وتوصلت الدراسة إلى إمكانية الاستفادة من أساليب التوليف بين الخامات في القناع الإفريقي في إثراء وتدعيم مجال الأشغال الفنية بمدخل جديدة مستحدثة.

٣- دراسة "أماني عثمان حفنى محمد" (٤) ماجستير ٢٠١١

بعنوان "إمكانية الاستفادة من دمج تقنيات النسيج والطباعة في عمل معلقات مزجية مستوحاة من زخارف العصر العثماني"

تناولت الدراسة إلقاء الضوء على الزخارف العثمانية القديمة واستخدامها في عمل المعلقات المزجية لإحياء التراث الفنى والحضارى ومدى القدرة على

الاستفادة من هذه الزخارف فى تصميم وتنفيذ معلقات مزجية بدمج أسلوبى النسيج والطباعة.

وأوصت الدراسة بأهمية استخدام تقنيات جديدة وحديثة فى تصميم طباعة المنسوجات بصفة عامة وخاصة المعلقات دون الالتزام بالأساليب التقليدية. التعليق على الدراسات السابقة

من الدراسات السابقة المرتبطة بموضوع البحث من حيث الفنون وزخارفها المختلفة او المكملات الملبسية او المفروشات المنزلية فانه يتضح الاتى :

القسم الاول من الدراسات السابقة المرتبطة بالفنون في الحضارات المختلفة كانت مرجعا ثريا لاسس وقواعد البناء الزخرفيواستخدامها في مجال تصميم المكملات الملبسية والمفروشات المنزلية لتصلح كتصميمات معاصرة حديثة .اما القسم الثاني من الدراسات المرتبطة بالمكملات الملبسية فقد اهتمت بمفهوم المكملات وانواعها والخامات المستخدمة في تنفيذها وكذلك اسس وضع المكمل على الملابس.والقسم الثالث من الدراسات المرتبطة بالمفروشات المنزلية اهتم بانواع المفروشات المنزلية والخامات المستخدمة في تنفيذ المفروشات المنزلية.

وعليه لم تتطرق الدراسات السابقة الى :

١- توظيف الزخارف اليابانية في عمل تصميمات في مجال المكملات الملبسية .

٢- توظيف الزخارف اليابانية في عمل تصميمات في مجال المفروشات المنزلية .

الاطار النظري

تحتوي على:

اولا : الحضارة اليابانية: تقسيم اليابان - الديانة اليابانية - اللغة اليابانية -
التعليم في اليابان - الأزياء اليابانية .

الزخرفة اليابانية :- تميزت الزخرفة اليابانية بقوة اتصالها بالطبيعة
فظهر ذلك في رسوماتهم التي تمثل الطيور والنباتات والازهار اضافة
للرسومات التي تعبر عن الرياضة . أما الطابع الزخرفي بشكل عام
فينقسم الي :

١- المناظر الطبيعية : وتشمل الجبال والسحب والبراكين ومشاهد
مختلفة من الحياة

٢- الكائنات الحية : وتشمل الطيور والحشرات (الطاوس
بشكل خاص) والاسماك

٣ -الوحدات النباتية : الاشجار والازهار واهمها " زهرة الكيكو "

٤-الوحدات الهندسية : التقاسيم الهندسية وأهمها المسدس

والمثلث

ثانيا :المكملات الملبسية: مفهوم مكملات الملابس - مراحل تصميم
مكملات الزي - أسس ومقومات تصميم مكملات الملابس - دور المصمم
في العملية التصميمية - التقسيم النوعي لمكملات الملابس المتصلة و
المنفصلة - القواعد الواجب مراعاتها عند وضع المكمل على الملابس سواء
كان متصلا أو منفصلا.

ثالثا: المفروشات الملبسية: أهمية المفروشات - أنواع المفروشات المنزلية (الستائر - أنواع الستائر - المفارش - الملاءات وأكياس المخدات - البياضات - الوسائد - الأقمشة المستخدمة في تنفيذ المفروشات - الأساليب المستخدمة في تنفيذ المفروشات).

الدراسة العملية

تم إعداد (٣٠) تصميم خاصين بموضوع البحث وتم إجراء استبيان وعرضه على مجموعة من الأساتذة والمتخصصين في مجال الملابس والنسيج بكليات الاقتصاد المنزلي وعدد (١٢) محكم وتمت معالجة النتائج إحصائيا. وتم تنفيذ التصميمات التي حصلت على أعلى الدرجات.

أولا: تصميمات المكملات الملبسية:



تمت عن طريق تنفيذ عدد (٥) تصميمات لمكملات الملابس باستخدام الخامات المناسبة لكل تصميم

تصميم (١)



المساء	فترة الاستخدام
ساتان احمر - شريط أورجنزا ذهبي ويتم التنفيذ بالباتشورك	الخامة المستخدمة
تطريز يدوى (قص الشرائط حسب الشكل المطلوب)	اسلوب التنفيذ

تصميم ٢

			
إيشارب	التصميم	فترة الاستخدام	إيشارب
بعد الظهر - المساء	ساتان بيج - خيط تطريز (اخضر)	الخامة المستخدمة	تطريز آلى
تطريز آلى	اسلوب التنفيذ		

تصميم (٣)

		
	حقيبة ظهر	التصميم
	الصباح	فترة الاستخدام
جوخ ابيض - ورود ذهبية - شمع لاصق - كبسون - بطانه		الخامة المستخدمة ا
	لصق الورود على الحقيبة بعد التنفيذ	أسلوب التنفيذ

تصميم (٤)

	
	التصميم
	حقببة يد
	فترة الاستخدام
	بعد الظهر
	الخامة المستخدمة
	جلد ببيج والرسم عن طريق الحرق
	أسلوب التنفيذ
	الطباعة بالاستنسل

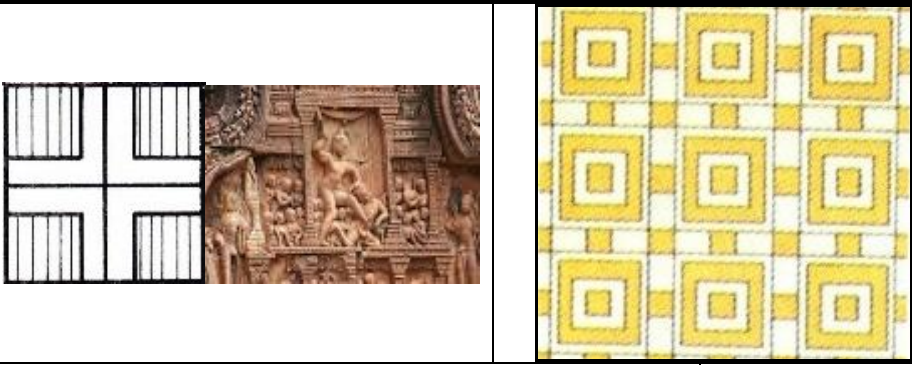
تصميم (٥)

	
كرافطة	التصميم
الصباح - بعد الظهر	فترة الاستخدام
حرير صناعي مستورد	الخامة المستخدمة
حياكة يدوية بعد طباعة الوحدة على القماش	اسلوب التنفيذ

ثانياً: المفروشات المنزلية:

تمت عن طريق تنفيذ عدد (٥) تصميمات للمفروشات المنزلية باستخدام الخامات الخاصة لكل تصميم

تصميم (١)

	
التصميم	مفرش سفرة
الخامة المستخدمة	قطن مخلوط بالبولي استر
اسلوب التنفيذ	تطريز



تصميم (٢)

		
	خددية	التصميم
	قطن ١٠٠% وللحشو فيبر	الخامة المستخدمة
	تطريز يدوي	اسلوب التنفيذ

تصميم (٣)

			
		التصميم	خدنية
		الخامة المستخدمة	قطن ١٠٠% وللحشو فيبر
		اسلوب التنفيذ	طباعة

تصميم (٤)

			
		التصميم	ملاية سرير
		الخامة المستخدمة	قطن مخلوط بالبولي استر
		اسلوب التنفيذ	تطريز يدوي

تصميم (٥)

	
ستارة	التصميم
شيفون	الخامة المستخدمة
تطريز يدوي	اسلوب التنفيذ

النتائج والمناقشة

اولا : نتائج تحليل الفن الياباني

تم استخدام مجموعة من الزخارف اليابانية في تنفيذ التصميمات المقترحة وعددها (٣٠) تصميم وتنوعت هذه الزخارف ما بين زخارف هندسية ونباتية وحيوانية مختلفة .

ومن خلال هذه التصميمات تحقق للباحثة نجاح التصميمات المقترحة بالزخارف اليابانية من خلال استمارة الاستبيان التي تم عرضها على لجنة المحكمين من الاكاديميين في مجال الملابس والنسيج وظهر ذلك من خلال التحليل الاحصائي للتصميمات .

ثانيا : التحليل الإحصائي:

تم التحليل الإحصائي على عدد (٣٠) تصميم من خلال خمسة محاور كالاتي:

١- مدى ملاءمة الوحدة للتصميم من حيث: (التكوين الزخرفي - الموقع -

التوزيع).

- ٢- مدى تحقيق عناصر التصميم من حيث: (الخط - اللون - الشكل).
- ٣- مدى تحقيق أسس التصميم من حيث: (التوازن - النسبة والتناسب - الانسجام والتكامل).
- ٤- مدى تحقيق الجانب الابتكاري من حيث: (مستوى الابتكار - مستوى التميز - مستوى الحداثة).
- ٥- مدى تحقيق الجانب الوظيفي من حيث: (الغرض الوظيفي - سهولة الاستخدام).

واشتملت الاستمارة على هذه المحاور وتمت الإجابة على مقياس (مناسب - مناسب إلى حد ما - غير مناسب) بدرجات (٣-٢-١) على الترتيب لعبارات القياس.

وتم تحويل نتائج المتوسطات الوزنية إلى قيم مقارنة بدون وحدات لكل محور على حدة وهذه القيم تتراوح من (صفر: ١٠٠) حيث أن القيمة المقارنة الأكبر تكون الأفضل مع جميع النتائج. مع ملاحظة ما يلي:

- إذا كانت النسبة بين (١٠٠% : ٩٥%) يكون التقدير متميز.
- إذا كانت النسبة اقل من (٩٥% : ٨٥%) يكون التقدير جيد.
- إذا كانت النسبة اقل من (٨٥% : ٧٥%) يكون التقدير متوسط.
- إذا كانت النسبة اقل من (٧٥% : ٠) يكون التقدير ضعيف.

وكانت نتائج تقييم التصميمات المقترحة حسب معامل الاتفاق لجميع محاور الدراسة موضحة في الجدول التالي:

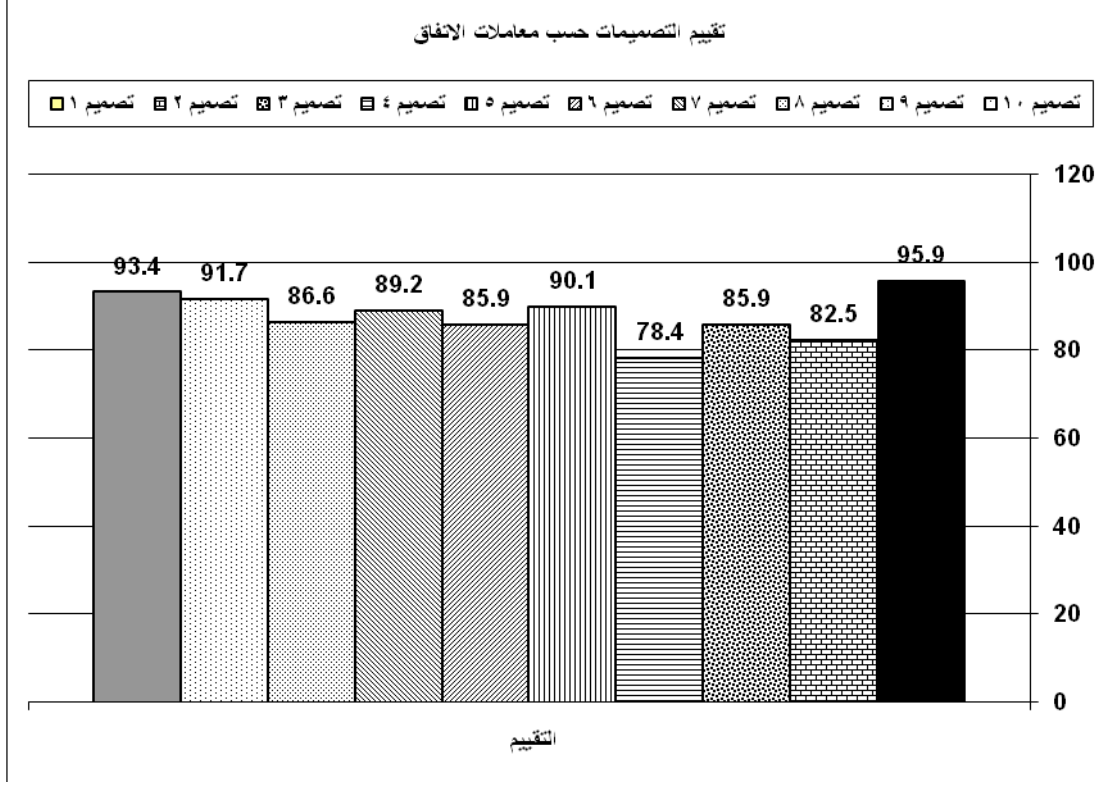
ملحوظة : التصميمات من (١ - ١٥) هي التصميمات الخاصة بالمكملات
الملبسية والتصميمات من (١٦ - ٣٠) هي التصميمات الخاصة بالمفروشات
المنزلية .

التصميم	تقييم المحور الأول	تقييم المحور الثاني	تقييم المحور الثالث	تقييم المحور الرابع	تقييم المحور الخامس
التصميم (١)	٨٤	٨٤	٨٥	٨٦	٨٥
التصميم (٢)	٩٦	٩٧	٩٧	٩٦	٩٦
التصميم (٣)	٧٣	٧٣	٧٥	٧٥	٧٥
التصميم (٤)	٨٧	٨٤	٨٧	٨٦	٨٥
التصميم (٥)	٩٧	٩٥	٩٦	٩٦	٩٦
التصميم (٦)	٤٧	٤٧	٤٧	٤٧	٤٧
التصميم (٧)	٩٧	٩٦	٩٧	٩٧	٩٦
التصميم (٨)	٨٤	٨٣	٨٥	٨٣	٨٤
التصميم (٩)	٩٥	٩٧	٩٤	٩٦	٩٢
التصميم (١٠)	٩٥	٩٤	٩٥	٩٥	٩٧
التصميم (١١)	٧٢	٧٣	٧٤	٧٥	٧٥
التصميم (١٢)	٧٦	٧٦	٧٦	٧٦	٧٧
التصميم (١٣)	٩٧	٩٥	٩٧	٩٥	٩٧
التصميم (١٤)	٨٧	٨٥	٨٥	٨٧	٨٦
التصميم (١٥)	٨٦	٨٥	٨٤	٨٦	٨٦
التصميم (١٦)	٧٧	٧٧	٧٦	٧٧	٧٧
التصميم (١٧)	٧٣	٧٣	٧٤	٧٥	٧٥
التصميم (١٨)	٦١	٦١	٦٠	٦١	٦٢
التصميم (١٩)	٤٧	٤٧	٤٧	٤٧	٤٧
التصميم (٢٠)	٩٨	٩٧	٩٥	٩٧	٩٧
التصميم (٢١)	٥٨	٥٩	٥٨	٦٠	٥٩
التصميم (٢٢)	٩٤	٩٥	٩٤	٩٥	٩٦
التصميم (٢٣)	٨٤	٨٤	٨٥	٨٤	٨٥
التصميم (٢٤)	٧٦	٧٥	٧٦	٧٦	٧٦
التصميم (٢٥)	٩٧	٩٦	٩٦	٩٥	٩٧
التصميم (٢٦)	٧٥	٧٦	٧٤	٧٤	٧٦
التصميم (٢٧)	٥٩	٦٠	٦٠	٦١	٦١
التصميم (٢٨)	٨٥	٨٤	٨٥	٨٥	٨٤
التصميم (٢٩)	٦٠	٥٨	٥٩	٥٨	٥٩
التصميم (٣٠)	٧٤	٧٥	٧٣	٧٥	٧٢

جدول (١) نتائج معاملات الاتفاق لآراء المحكمين للتصميمات المقترحة

الحاصلة على اعلى درجة .

إمكانية الاستخدام مع أكثر من زى	مدى تحقيق الغرض الوظيفي	مستوى التميز	مستوى الابتكار	النسبة والتناسب في التصميم	التوازن والتباين في التصميم	ملاءمة الألوان	ملاءمة الخطوط	نظام توزيع الوحدة	شكل الوحدة	البنود التصميم
١٠٠	١٠٠	٩٢	٩٢	١٠٠	١٠٠	٩٢	٨٣	١٠٠	١٠٠	تصميم ١
٩٢	٦٧	٧٥	٨٣	١٠٠	٥٨	٧٥	١٠٠	٩٢	٨٣	تصميم ٢
٩٢	٨٣	٦٧	٧٥	٩٢	١٠٠	٩٢	٨٣	٧٥	١٠٠	تصميم ٣
١٠٠	٨٣	٧٥	٦٧	٦٧	٨٣	٦٧	١٠٠	٦٧	٧٥	تصميم ٤
٨٣	٦٧	٩٢	١٠٠	١٠٠	٨٣	٩٢	٩٢	١٠٠	٩٢	تصميم ٥
٩٢	١٠٠	٦٧	٨٣	١٠٠	٧٥	٦٧	٩٢	١٠٠	٨٣	تصميم ٦
٩٢	١٠٠	٦٧	١٠٠	٩٢	٨٣	٨٣	٩٢	٨٣	١٠٠	تصميم ٧
١٠٠	٧٥	٨٣	٧٥	١٠٠	٩٢	٧٥	١٠٠	٨٣	٨٣	تصميم ٨
١٠٠	١٠٠	٨٣	٩٢	٨٣	٩٢	٨٣	١٠٠	٩٢	٩٢	تصميم ٩
٨٣	٩٢	١٠٠	١٠٠	٩٢	١٠٠	٩٢	١٠٠	٩٢	٨٣	تصميم ١٠



جدول (٢) تقييم وترتيب التصميمات المقترحة المنفذة حسب معاملات الاتفاق (١-٥) تصميمات المكملات الملبسية ومن (٦-١٠) تصميمات المفروشات المنزلية

التصميمات	التقييم	الترتيب
تصميم ١	٩٦	١
تصميم ٢	٨٣	٨
تصميم ٣	٨٦	٧
تصميم ٤	٧٨	١٠
تصميم ٥	٩٠	٤

٩	٨٣	تصميم ٦
٥	٨٩	تصميم ٧
٦	٨٧	تصميم ٨
٣	٩٢	تصميم ٩
٢	٩٣	تصميم ١٠

من الجدول والشكل السابق نستخلص أن التصميمات من رقم (١) إلى رقم (١٠) هم الذين حصلوا على أعلى معامل اتقاق. لذا قامت الباحثة بتنفيذ هذه التصميمات.

٢-١ تم استخدام أسلوب المتوسط الوزنى كتقييم عددى للتقييم ليسهل المقارنة بين التصميمات وذلك بإعطاء التقدير الوصفى.

- * مناسب "درجتان"
- * مناسب إلى حد ما "درجة واحدة"
- * غير مناسب "صفر" ثم حساب النسبة المئوية.

٣-١ اختبار تحليل التباين Analysis of variance

- تم إجراء تحليل التباين لدراسة الفروق بين قيم "التقييم العددي" للتصميمات من كل محور من محاور الدراسة.
- ١- المحور الأول: ملاءمة الوحدة للتصميم.
 - ٢- المحور الثانى: تحقيق عناصر التصميم.
 - ٣- المحور الثالث: تحقيق أسس التصميم.

٤- المحور الرابع: الجانب الابتكاري.

٥- المحور الخامس: الجانب الوظيفي.

ويتم تحديد الدلالة الإحصائية بناءً على قيمة المعنوية المحسوبة (P. value) حيث أن القيمة الأقل من (0.05) تدل على وجود فروق معنوية والقيمة الأكبر من (0.05) تدل على وجود فرق غير معنوي.

جدول (٣) لتحليل التباين لدراسة معنوية الفروق بين التصميمات لكل محور.

المحور	قيمة ف المحسوبة	قيمة الجدولية	المعنوية المحسوبة	الدلالة الإحصائية
١. ملاءمة الوحدة للتصميم	٢٢.٦٧	٢١.٢	٠.٠٠٠٠	**
٢. تحقيق عناصر التصميم	١١.٥٥	٧.٧١	٠.٠٠٠٠	*
٣. تحقيق أسس التصميم	١٢.٠٠	٧.٧١	٠.٠٠٠٠	*
٤. الجانب الابتكاري	١٠.٥٤	٧.٧١	٠.٠٠٠٠	*
٥. الجانب الوظيفي	٢٣.٨٨	٢١.٢	٠.٠٠٠٠	**

** فرق معنوي بمستوى دلالة (0.01).

* فرق معنوي بمستوى دلالة (0.05).

- فرق غير معنوي.

من الجدول (٣) يتضح أن:

- هناك فرق معنوي بين التقديرات العددية للمحور الأول حيث كانت قيمة ف المحسوبة (٢٢.٦٧) أكبر من القيمة الجدولية (٢١.٢) وبالتالي كانت المعنوية المحسوبة (٠.٠٠٠٠) وهذا يدل على تباين المحور الأول للتصميمات.

- هناك فرق معنوي بين التقديرات العددية للمحور الثاني حيث كانت قيمة ف المحسوبة (١١.٥٥) أكبر من القيمة الجدولية (٧.٧١) وبالتالي كانت المعنوية المحسوبة (٠.٠٠٠٠) وهذا يدل على تباين المحور الثاني للتصميمات.
- هناك فرق معنوي بين التقديرات العددية للمحور الثالث حيث كانت قيمة ف المحسوبة (١٢.٠٠) أكبر من القيمة الجدولية (٧.٧١) وبالتالي كانت المعنوية المحسوبة (٠.٠٠٠٠) وهذا يدل على تباين المحور الثالث للتصميمات.
- هناك فرق معنوي بين التقديرات العددية للمحور الرابع حيث كانت قيمة ف المحسوبة (١٠.٥٤) أكبر من القيمة الجدولية (٧.٧١) وبالتالي كانت المعنوية المحسوبة (٠.٠٠٠٠) وهذا يدل على تباين المحور الرابع للتصميمات.
- هناك فرق معنوي بين التقديرات العددية للمحور الخامس حيث كانت قيمة ف المحسوبة (٢٣.٨٨) أكبر من القيمة الجدولية (٢١.٢) وبالتالي كانت المعنوية المحسوبة (٠.٠٠٠٠) وهذا يدل على تباين المحور الخامس للتصميمات.

جدول (٤) المحاور الخمسة من حيث المتوسط والانحراف المعياري.

الانحراف المعياري	المتوسط	
١.١٥	٢٣.٣٣	المحور الأول: ملاءمة الوحدة للتصميم
٤.١٦	٢٠.٦٧	المحور الثاني: تحقيق عناصر التصميم
٢.٠٠	٢٢.٠٠	المحور الثالث: تحقيق أسس التصميم
٣.٠٦	٢١.٣٣	المحور الرابع: الجانب الابتكاري

٣٠٠٦	٢١.٣٣	المحور الخامس: الجانب الوظيفي
------	-------	-------------------------------

- وهذا يؤكد أن اختيار المحاور المحددة للدراسة للمقارنة مناسبة لموضوع الدراسة.

النتائج العامة للدراسة

١. تم الاستفادة من الفن الياباني- موضوع الدراسة - فى تصميم مكملات ملابس مبتكرة ومتميزة لها القدرة على المنافسة محليا وعالميا.
٢. تم الاستفادة من الفن الياباني- موضوع الدراسة - فى تصميم مفروشات منزلية حديثة ومتطورة .
٣. تمكنت الباحثة من عمل مجموعة من التصميمات المقتبسة من الزخارف اليابانية تتناسب مع متطلبات العصر الحديثي مجال المكملات الملابسية والمفروشات المنزلية.
٤. مجال الابتكار من الحضارات المختلفة مجال واسع وثرى جداً مما يساعد على الابتكار تصميمات حديثة تتناسب مع العصر الذى نعيشه.

توصيات البحث

١. ضرورة الاهتمام بدراسة الحضارات المختلفة والاستفادة منها فى عمل تصميمات مبتكرة تصلح للعصر الحديث و استلهاهم تصميمات لأكسسوارات معاصرة وكذلك مفروشات منزلية حديثة تناسب التطور فى خطوط الموضة.
٢. ضرورة الاهتمام بدراسة مكملات الملابس والمفروشات المنزلية فى الكليات والمعاهد المتخصصة لكى تقيد الباحثين فى هذا

- المجال وذلك للوقوف على اهميتها ووظيفتها الجمالية والنفعية.
٣. اهتمام المتخصصين فى مجال تصميم المكملات الملبسية والمفروشات المنزلية الى ضرورة وجود مصممين مصريين فى هذا المجال.
٤. تفعيل دور الصناعات الصغيرة والاستفادة منها فى مجال المكملات الملبسية والمفروشات المنزلية.

المراجع

١. إيهاب فاضل أبو موسى: تصميم الأزياء وأسسها العادية والفنية المساهمة في بناء برامج الحاسب الآلي التطبيقية. دار الحسين للطباعة والنشر - ٢٠٠٢.
٢. نجاة محمد سالم باوزير: فن تصميم الأزياء. دار الفكر العربي. الطبعة الأولى - ١٩٩٨.
١. إسلام عبد المنعم حسين - الاعتبارات الوظيفية لألياف الحرير الطبيعي وتطبيقها في مجال مكملات الملابس - كلية الاقتصاد المنزلي - جامعة المنوفية - ١٩٩٥ .
٢. أماني عثمان حفنى محمد- امكانية الاستفادة من دمج تقنيات النسيج والطباعة في عمل معلقات مزجية مستوحاة من زخارف العصر العثماني- كلية الاقتصاد المنزلي - جامعة المنوفية - ٢٠١١ .
٣. إيناس عصمت عبد الله - دراسة تاريخية تحليلية مقارنة للأزياء التقليدية في تونس - كلية الاقتصاد المنزلي - جامعة حلوان - ١٩٩٩ .
٤. داليا فوزى عبد الله - استلهام المفاهيم السريالية كمدخل ابتكار مكملات الزينة-كلية التربية الفنية - قسم الأشغال الفنية - جامعة حلوان - ١٩٩٨ .
٥. رباب فرج إبراهيم محرم - إمكانية تنفيذ ملابس اقتصادية ومبتكرة للمرأة باستخدام مكملات الملابس ومدى تأثيرها على المظهر

- الملبسي - كلية الاقتصاد المنزلي - جامعة المنوفية - ٢٠٠٢ .
٦. عزة محمد عبد العال المغربي - تكنولوجيا تصنيع الملابس الجلدية ومكملاتها - كلية الاقتصاد المنزلي والنسيج - جامعة حلوان - ١٩٩٤ .
٧. عمرو محمد جمال الدين محمد حسن حسونة - العوامل المؤثرة على الأزياء التقليدية في المغرب " دراسة تاريخية و تحليلية مقارنة " - كلية الاقتصاد المنزلي - جامعة حلوان - ١٩٩٩ .
٨. معتز فتحي حسن - توليف الخامات في الأقمعة الإفريقية كمصدر لإثراء المشغولة الفنية - كلية التربية الفنية - جامعة حلوان - ٢٠٠٠ .
٩. منى احمد نور إبراهيم - دراسة تحليلية للزخارف الشعبية بواحة سيوة وتوظيفها لإثراء مكملات الملابس والمشغولات السياحية - كلية الاقتصاد المنزلي - جامعة حلوان - ١٩٩٩ .
١٠. هاله محمحمود حسين - التحليل الجمالي لبعض الزخارف الفنية في حضارات العراق القديم لابتكار تصميمات مستحدثة في مجال الاكسسوار الحريمي - كلية الاقتصاد المنزلي - جامعة المنوفية - ٢٠٠٧ .
١١. هدى السيد النبراوي - دراسة تحليلية تطبيقية لزخارف التراث الشعبي الصيني وتوظيفها في تصميمات ملابس للشباب - كلية الاقتصاد المنزلي - جامعة المنوفية - ٢٠٠٢ .
١٢. وليد شعبان مصطفى رمضان علي - تأثير الحضارات المختلفة على الأزياء التقليدية و زخارفها في الأقصر - كلية الاقتصاد

مجلة الاقتصاد المنزلي - مجلد ٢٥ - العدد الرابع - ٢٠١٥ م

المنزلي - جامعة حلوان - ١٩٩٩.

١٣. لمياء حسن على حسن - ابتكار تصميمات مقتبسه من الزخارف
فى العصر العثمانى وتوظيفها لاثراء تكنولوجيا التصميم الزخرفى
والتطريز باستخدام للحاسب الآلى - كلية الاقتصاد المنزلي -
جامعة حلوان - ٢٠٠٢.

14. www.isesco.org.ma/arabe/publications/Civisl/page6.php
15. durbah.com/vb/showthread.php
16. www.eg.emb-japan.go.jp/a/japan/index.htm18-

Employment of Japanese art in the creation of modernising designs in clothing accessories and furnishings

BY

Prof. Dr. Nashaat Nasr

AlRefaey

Head of Clothing and

Textiles Department

Faculty of Home Economics

- Menofeya University

Prof. Dr.

NashwaAbdelRaoufTawfik

Professor of Clothing and Textiles

Faculty of Home Economics -

Menofeya University

Hala Mohamed Mahmoud Hussein

Post graduate student- Clothing and Textiles Department

Faculty of Home Economics - Menofeya University

ABSTRACT

The phenomenon of adornment human is considered as a human phenomenon which impressed by human since ancient times and it is difficult to determine the date of this relationship that has developed succession different times and regions, but something remains constant and connected no matter how different these factors, but it is the desire of man in finery, clothing supplements is the final touch which without it is not completed Exterior of the individual .

Home furnishings is an important field that require deep and specialized study because of the lack of the researches in this field, they are necessities and indispensable, whereas it has its own characteristics that distinguish them in terms of the functional aspect and the aesthetic side.

The current research was interested to benefit from the Japanese art of different artistic ornaments and recruitment it

in different clothing supplements and home furnishing , hence the study entitled (employment of Japanese art in the creation of innovative designs in clothing supplements and furnishings), which aims to:

- 1- Take advantage of Japanese motifs and private engineering and plant motifs in the work of innovative designs for supplements clothing, innovative household furnishings.
- 2- Identification of Japanese art and through him to the Japanese culture, different Japanese customs and traditions
- 3- Activating the role of small-scale industries in the work of small projects for young people in the field of clothing supplements, furnishings and utilize them in the labor market.