

فعالية إستراتيجية التعلم التعاوني في تنمية مهارات رسم التصميم المسطح للتونيك الحريمي

نجلاء عبد المجيد محمد فرج

الأستاذ المساعد بقسم الملابس والنسيج - كلية الاقتصاد المنزلي - جامعة حلوان

الملخص :

يهدف البحث الحالي تحديد مدى فعالية التعلم التعاوني في تنمية مهارات رسم التصميم المسطح للتونيك الحريمي وفقا للأسس التربوية بإستخدام الطريقة (التقليدية "البيان العملي" والعرض التقديمي "Power point") من حيث التحصيل وأداء المهارة وأراء الطالبات. أما عينة البحث فطالبات الفرقة الثالثة بالقسم التربوي - كلية الإقتصاد المنزلي، وتم تقسيم عينة البحث إلى مجموعتين تجريبيتين (تعلم تعاوني بالطريقة التقليدية - تعلم تعاوني بإستخدام العرض التقديمي "Power point"). أدوات البحث: عرض تقديمي يتضمن مهارة رسم التصميم المسطح للتونيك الحريمي - إختبار تحصيلي (قبلي - بعدى) وإختبار مهاري (قبلي- بعدى) ومقياس التقدير - إستبانتين أراء الطالبات- وإستمارة مهارات إجتماعية. أهم النتائج: وجدت فروق دالة إحصائية بين متوسطات درجات المجموعتين التجريبيتين في الإختبار المعرفي والمهاري لصالح المجموعة التجريبية الثانية كما تحسن مستوى الأداء البعدي للطالبات وتكونت لديهن أراء إيجابية نحو طريقة التعلم التعاوني.

المقدمة والمشكلة البحثية:

- تهدف المؤسسات التعليمية الجامعية إلى الارتقاء بالمستوى الأكاديمي والمهني لخريجها، ولدعم قدراتهم التنافسية بسوق العمل، وتحقيق الجودة في التعليم الجامعي ، تلك الجودة التي تبنى وتتحقق بتطوير طرق التعليم والمناهج ومواد التعلم، والتركيز على إستراتيجيات التعلم النشط والتعلم التعاوني " مجدي إبراهيم - ٢٠٠٤ "
- يعد التعلم التعاوني أحد الأساليب الحديثة في التعليم الهادفة لربط التعلم بالعمل والمشاركة الإيجابية من جانب الطلاب ،حيث وجد أن الأشخاص الذين عملوا بالتعاون معا لتحقيق أهداف مشتركة كانت أكثر نجاحا في تحقيق النتائج المرجوه ، من أولئك الذين سعوا بشكل مستقل لإستكمال نفس الأهداف " محمد الديب - ٢٠٠٤ "
- ولقد ظهرت في الأونة الأخيرة بعض الدراسات السابقة التي تناولت التعلم التعاوني كإستراتيجية فاعلة في التدريس بشكل عام ، كدراسة " شيماء أحمد- ٢٠٠٤ " والتي هدفت إلى تطبيق إستراتيجية التعلم التعاوني في تدريس مادة التربية الفنية كمدخل للتنمية الإبتكارية في الأشغال الفنية لدى طلبة كلية التربية النوعية، ، كما قدمت " زينب العربي - ٢٠٠٨ " دراسة تناولت فاعلية إستخدام التعلم التعاوني في مادة البرمجة على الحل الإبتكاري للمشكلات والمهارات التعاونية، أما دراسة " عماد خيرى - ٢٠١١ " فقد إهتمت

- بقياس فاعلية التعلم الإلكتروني التعاوني للمقررات الإلكترونية في تنمية التحصيل لدى طلاب قسم تكنولوجيا التعليم بكلية التربية النوعية.
- كذلك قدم عدد محدود من الباحثين دراسات تربط إستراتيجية التعلم التعاوني بمجال الملابس والنسيج كدراسة "أمل الفيومي - ٢٠٠٧" والتي عقدت مقارنة بين أسلوب التعلم التعاوني والتعلم التقليدي في وحدة من مقرر ملابس الطفل، ودراسة "سوسن يونس - ٢٠٠٧" والتي هدفت إلى استخدام التعلم التعاوني كمدخل في تنمية مهارات الإبداع في مجال النسيج اليدوي لدى طلاب التربية الفنية، أما دراسة "إيناس عبد العزيز وآخرون - ٢٠١٣" فقد تناولت قياس أثر التعلم التعاوني بالمعمل المفتوح على تنمية مهارات العقدة الصينية لدى عينة من طلبة الدراسات العليا- كلية التربية، كما قدمت "ماجدة ماضي وآخرون- ٢٠١٣" دراسة هدفت الى قياس فاعلية استخدام التعلم التعاوني بالطريقة التقليدية والفيديو التعليمي في تنمية مهارات بناء النموذج الأساسي للبلوزة الكلاسيك لطلاب الفرقة الرابعة - كلية التربية النوعية.
- ولما كانت كلية الاقتصاد المنزلي إحدى المؤسسات التعليمية التي تولى إهتماما بتطوير العملية التعليمية من خلال إحداث تطوير شامل للمقررات التي تقدمها لطلابها بما يتناسب مع سوق العمل، ويعد مقرر تصميم أزياء النساء أحد المقررات المتخصصة التي تدرس لطالبات الفرقة الثالثة بالقسم التربوي، والتي يجب أن يشملها التطوير والتحديث للمعريف والمهارات التي يقدمها هذا المقرر بالإضافة الى ما لمسته الباحثة خلال تدريسها للمقرر من رغبة طالبات القسم التربوي في دراسة أساسيات رسم التصميم المسطح عموما - حيث أنهن يدرسن تلبس مفردات وأساسيات الملابس الخارجية للمرأة على المانيكان فقط.
- وبالإطلاع على الدراسات السابقة التي تناولت رسم التصميم المسطح كأسلوب تعليمي في تصميم الأزياء وجدت الباحثة دراسة كوفين لينز "kofen lynez-1999" التي هدفت إلى إعداد برنامج دراسي في تصميم وتنفيذ الملابس الخارجية لطلاب الفرقة الثانية بكلية الاقتصاد المنزلي بولاية كاليفورنيا وإختبار مدى فعاليته في تنمية معارف ومهارات الطلاب، ودراسة "سحر زغول- ٢٠٠٢" التي هدفت إلى بناء برنامج تعليمي لمقرر تصميم الأزياء الحريمي "ملابس خارجية" لطلاب الفرقة الثالثة بقسم الملابس والنسيج وتجريب وحدة من وحداته لقياس مدى فعاليتها في تنمية معارف ومهارات الطلاب، كما قدم " أشرف عبد الحكيم - ٢٠٠٨-٢٠١٣" دراستان تهدف الأولى: إلى بناء وحدة تعليمية في مقرر تصميم أزياء النساء تضمنت دراسة مفردات تصميم البلوزة وأساسيات رسم تصميمها المسطح وقياس فاعليتها في تنمية معارف ومهارات طلاب الفرقة الثالثة بقسم الملابس والنسيج، أما الثانية فهذهت إلى بناء وحدة تعليمية في مقرر تصميم أزياء النساء تضمنت دراسة مفردات تصميم الجاكت الحريمي وأساسيات رسم تصميمها المسطح وقياس فاعليتها في تنمية معارف ومهارات طلاب الفرقة الثالثة بقسم الملابس والنسيج، ودراسة "إيهاب فاضل ابو موسى - " والتي هدفت الى اعداد برنامج مقترح لرسم البلوزة الحريمي باستخدام الحاسب الالى، وقد أكدت البحوث والدراسات السابقة على فاعلية التعلم بأسلوب رسم التصميم المسطح وأوصت بتطبيق هذا الأسلوب على أنواع ملابسية أخرى.
- مما سبق عرضه تتضح مشكلة البحث والتي عالج بشكل أساسي جانبين أولهما: ربط تخصص تصميم الأزياء بإستراتيجية التعلم التعاوني مما يتيح للطالبات الفرصة للتغلب على الفروق الفردية ودعم التعاون الطلابي، جعل المادة التعليمية مثيرة ومشوقة، الحد من إنطوائية بعض الطالبات، إشاعة روح المحبة والتفاعل الإيجابي بينهن، مما يزيد من قابليتهن للتعلم ودافعتهن للإنجاز، والجانب الثاني: دمج و تطبيق " أسلوب " الرسم

المسطح* بمقرر تصميم أزياء - بالقسم التربوي لمنتج "التونيك" وهو أحد القطع الملابسية الشائعة في ملابس السيدات والتي تحتوي على مهارات أساسية ومهارات أخرى متكررة في تصميم ملابس النساء عموماً، بما يفتح الباب أمام تجريب وحدات تعليمية أخرى بنفس المقرر.

- ويمكن صياغة مشكلة البحث في عدة تساؤلات هي:

١. ما فعالية التعلم التعاوني باستخدام الطريقة التقليدية "البيان العملي" في تنمية مهارات رسم التصميم المسطح للتونيك الحريمي من الأمام والخلف؟
٢. ما فعالية التعلم التعاوني باستخدام تكنولوجيا الحاسب الآلي "العرض التقديمي" power point في تنمية مهارات رسم التصميم المسطح للتونيك الحريمي من الأمام والخلف؟
٣. ما أثر أسلوب التعلم التعاوني على مستوى التحصيل والأداء المهاري لدى الطلاب بالطريقتين التقليدية "البيان العملي" واستخدام تكنولوجيا الحاسب الآلي "العرض التقديمي" power point؟
٤. ما اتجاهات الطالبات نحو طريقة التعلم المستخدمة؟
٥. ما إمكانية تحقيق الطالبات لبعض المهارات الاجتماعية للتواصل والتفاعل مع الآخر أثناء الموقف التعليمي؟

هدف البحث:

١. تطبيق إستراتيجية التعلم التعاوني في تدريس مقررات التصميم عموماً ومقرر تصميم أزياء النساء طالبات الفرقة الثالثة القسم التربوي بكلية الاقتصاد المنزلي - جامعة حلوان .
٢. تحديد فعالية استخدام التعلم التعاوني في تنمية معارف رسم التصميم المسطح للتونيك الحريمي من الأمام والخلف باستخدام (الطريقة التقليدية "البيان العملي" و تكنولوجيا الحاسب الآلي "العرض التقديمي" power point).
٣. تحديد فعالية استخدام التعلم التعاوني في تنمية مهارات رسم التصميم المسطح للتونيك الحريمي من الأمام والخلف باستخدام (الطريقة التقليدية "البيان العملي" و تكنولوجيا الحاسب الآلي "العرض التقديمي" power point).
٤. قياس آراء الطالبات نحو استخدام طريقة التعلم التعاوني (بالطريقة التقليدية "البيان العملي" - تكنولوجيا الحاسب الآلي "العرض التقديمي" power point) في تعلم رسم التصميم المسطح للتونيك الحريمي.

اهمية البحث :

١. يساهم البحث في تطوير العملية التعليمية بتخصص تصميم أزياء النساء ، وتحسين المستوى المهاري والعلمي للطالبات.
٢. التشجيع على إتباع طرق حديثة في التدريس لتحقيق أكبر استفادة ممكنة.
٣. المساهمة في إرساء قواعد رسم التصميم المسطح للتونيك الحريمي لدى طالبات الفرقة الثالثة بالقسم التربوي بالكلية.
٤. الإفادة من نتائجه في بناء وتطوير وحدات أخرى بمقرر تصميم أزياء النساء.
٥. المساهمة على حث الطالبات على العمل الجماعي وتقبل الآخر .
٦. محاولة إكساب وتنمية مهارات الطالبات الإجتماعية للتواصل والتفاعل مع الآخر بجانب المهارات الأكاديمية.

مصطلحات البحث:

١. **فعالية Effectiveness:** ذكر فؤاد أبو حطب وأمال صادق (٢٠٠٠) أن الفعالية هي قياس الأثر المرغوب أو المتوقع الذي يحدثه البرنامج أو الوحدة المقترحة بغرض تحقيق

البحث الحالي يهتم برسم المسطح بالطريقة اليدوية فقط لأساسيات رسم التونيك الحريمي .*

الأهداف التي وضع من أجلها، ويقاس هذا الأثر من خلال التعرف على الزيادة أو النقص في متوسط درجات العينة في مواقف فعلية داخل معمل الدراسة.

- تعرف إجرائيا في هذه الدراسة - قياس لمدى أثر استخدام التعلم التعاوني كإستراتيجية على تنمية التحصيل وإكساب طالبات القسم التربوي معارف ومهارات رسم التصميم المسطح للتونيك الحريمي من الأمام والخلف وذلك من خلال المحتوى العلمي للمقرر دراسته كما تم قياسها بأدوات البحث .

- **التعلم التعاوني "Cooperative Learning"**: هو أسلوب تعلم، يتم فيه تقسيم الطلاب إلى مجموعات صغيرة غير متجانسة (تضم مستويات معرفية مختلفة) ويتراوح عدد أفراد كل مجموعة بين أربعة إلى ستة أفراد، ويتعاون طلاب المجموعة الواحدة في تحقيق هدف مشترك.

" كاريمان بدير - ٢٠٠٨ "

ويعرفه " حسن شحاته " بأنه موقف تعليمي يستخدم المجموعات الصغيرة لكي يعمل المتعلمون معا ليصلوا بتعلمهم وتعلم الآخرين إلى أقصى حد ممكن. " حسن شحاته وآخرون - ٢٠٠٣ "

أما ستيفن "Stephen" فيرى أنه إستراتيجيه تدريسيه ناجحة يتم فيها استخدام المجموعات الصغيرة ، يمارسون أنشطة متنوعة لتحسين فهمهم للموضوع ، وكل عضو في المجموعة عليه أن يتعلم ثم يساعد زملائه على التعلم وبالتالي يخلق جوا من الإنجاز والتحفيز. "Stephen, b -2002"

ويشير "حسن زيتون " إلى أن مفهوم التعلم التعاوني يعنى المشاركة المتبادلة ، بمعنى أن الأهداف والمهام المتبعة لتحقيقها في هذا النوع من التعلم يشارك فيها جميع الأفراد قبل البدء في تعلم المهمة ويتحمل الطلاب المسؤولية في جمع المعلومات وتحديد المهم منها بالنسبة لما يقومون بتعلمه. " حسن حسين زيتون - ٢٠٠٣ "

المهارات الاجتماعية : هي المهارات التي يغلب عليها الأداء الجماعي ويندرج تحت هذا النوع العيد من المهارات الفرعية ومن أمثلتها :

- المهارات الاجتماعية الشخصية مثل مهارات التعبير عن وجهة النظر والتحدث بصوت يلائم الموقف .

- مهارات المبادرة التفاعلية مثل إلقاء التحية على الآخرين والتعريف بالنفس للآخرين .

- مهارات الإستجابة التفاعلية مثل إحترام أفكار الآخرين مهما بلغت درجة الإختلاف.

" حسن زيتون - ٢٠٠١ "

٣- **التممية Development :** تغيير بعض الظروف القائمة ، بما في ذلك ظروف فرض معين أو موقف معين حتى لو كان هذا التغيير لا ينطوي على نوع حاسم وشامل ومستمر.

"محي الدين توفيق وآخرون - ٢٠٠٣ "

٤- **المعارف Knowledges:** مجموعة من الحقائق والمعلومات والمفاهيم. " محمود المساد - ٢٠٠١ "

٥- **المهارات Skills:** هي نشاط سلوكي ينبغي على المتعلم أن يكتسب فيه سلسلة من الإستجابات الحركية، ويتضمن تعليم المهارة ثلاث مراحل هي مرحلة (تقديم ، تعليم ، المران والتدريب على المهارة).

"أحمد اللقاني-١٩٩٥"

- وتعرف إجرائيا في هذا البحث الدقة في رسم التصاميم المسطحة المختلفة للتونيك من الأمام والخلف بأقل قدر من الأخطاء للحصول على مسطحات نهائية مضبوطة الأبعاد.

٦- **التصميم المسطح Flat design:** رسم منتج ملابسى بناء على أساس بعدين هندسيين " الطول والعرض " ووفقا لقياسات محددة مسبقا.

- ٧- **تونيك " Tunic "** *بلوزة أو قميص طويل يصل للركبة، عرفت منذ عصر الرومان والاغريق كسترة طويلة " قميص " قد تشد بحزام حول الخصر. " منير البعلبكي - ١٩٩٠ "
- ٨- **الوسائل التعليمية***: هي مواد وأدوات تقنية، ملائمة للمواقف التعليمية المختلفة، يتم إختيارها في ضوء أهداف الوحدة التعليمية المراد تحقيقها، وفي ضوء ما سيجرى بينها وبين طرق التدريس من تفاعل. " أحمد اللقاني - ١٩٩٥ "
- ٩- **الأنشطة التعليمية***: يقصد بها كل ما يحدث من تفاعلات في المواقف التعليمية التي تتضمنها الوحدة بين المعلم والمتعلم من جانب وبين المتعلمين من جانب آخر من أجل تحقيق الأهداف المرجوة. " محمد مصطفى الديب، ٢٠٠٤ "
- ١٠- **طرق التدريس***: هي العمليات التي يمارسها المعلم في سبيل التعامل مع المادة التعليمية وما يتصل بها من إهتمامات وإتجاهات وقيم تجاه المادة العلمية والمتعلمين. " محمود المساد، ٢٠٠١ "
- منهج البحث:** يتبع البحث المنهج الوصفي وشبه التجريبي:
- **شبه التجريبي:** بهدف التعرف على مدى تأثير المتغير المستقل "الدرس التعليمي" المقترح على المتغير التابع "المستويات المعرفية والمهارية للطالبات محل الدراسة.
 - **المنهج الوصفي:** حيث إعتمد على وصف وتحليل مهارة رسم مسطح التونيك من الأمام والخلف - كذلك إستخدم في قياس آراء الطالبات نحو طريقتي التعلم التعاوني بإستخدام (الطريقة التقليدية " البيان العملي" - العروض التقديمية " power point ").
- حدود البحث:** إقتصرت حدود البحث على ما يلي:
١. **الحدود البشرية:** طالبات* الفرقة الثالثة وعددهن (٢٤) طالبة، القسم التربوي بكلية الإقتصاد المنزلي جامعة حلوان، تم إختيارهن بطريقة عشوائية من قوائم الفصول، تقسم الطالبات إلى مجموعتين:
 - أ- المجموعة التجريبية الأولى: تدرس التعلم التعاوني بالطريقة التقليدية "البيان العملي" وعددهن ١٢ طالبة وتم تقسيمهن إلى مجموعتين فرعيتين كل مجموعة ٦ طالبات.
 - ب- المجموعة التجريبية الثانية: تدرس التعلم التعاوني بإستخدام تكنولوجيا الحاسب الألي العرض التقديمي "power point" وعددهن ١٢ طالبة، وتم تقسيمهن إلى مجموعتين فرعيتين كل مجموعة ٦ طالبات.
١. **الحدود المكانية:** القسم التربوي بكلية الإقتصاد المنزلي جامعة حلوان.
 ٢. **الحدود الزمانية:** إستغرقت مدة تطبيق الوحدة أسبوع بواقع " ٢ ساعة نظرية + ٤ ساعات تطبيقية"، الفصل
- الدراسي الثاني للعام الجامعي (٢٠١٤ - ٢٠١٥) م.
٣. **أسلوب التعلم:** - التعلم التعاوني بالطريقة التقليدية "البيان العملي"

- * أما مفهوم البلوزة "Blouse" فهي قطعة ملابسية تصل إلى أسفل الوسط سواء كانت بأكمام أو بنصف كم. (Wilcox, turner R, 1992) وهي ملابس حريمي أقل إحكاما على الجسم من القطع الملابسية الأخرى ترتدى في جميع فصول السنة، وخطوط تصميمها مختلفة وخاماتها متنوعة " Davis, Marten L, 1980 "

* وهؤلاء الطالبات درسن بعض المواد المؤهلة لدراسة الوحدة الدراسية، كمادة "أسس التصميم بتكنولوجيا النماذج" تنفيذ ملابس الاطفال، تكنولوجيا ملابس النساء، المعاطف وأختيار وتنفيذ".

- التعلم التعاوني باستخدام تكنولوجيا الحاسب الألي "العرض التقديمي" power point "فروض البحث: تختبر الدراسة صحة الفروض التالية :

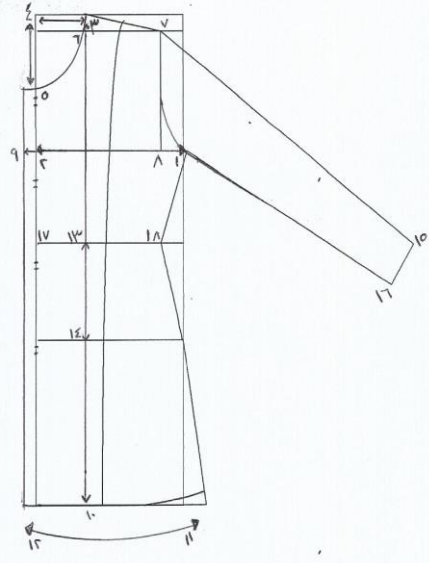
١. توجد فروق دالة إحصائية بين متوسط الدرجات القبلية والبعدي لطلبات المجموعتين التجريبتين لصالح التطبيق البعدي في الإختبار التحصيلي والإختبار المهاري "مقياس التقدير"
٢. توجد فروق دالة إحصائية بين متوسطي درجات المجموعتين التجريبتين بالنسبة للإختبار التحصيلي في التطبيق البعدي لصالح المجموعة التجريبية الثانية.
٣. توجد فروق دالة إحصائية بين متوسطي درجات المجموعتين التجريبتين بالنسبة للإختبار المهاري في التطبيق البعدي لصالح المجموعة التجريبية الثانية.
٤. توجد فروق دالة إحصائية بين آراء طابات المجموعتين التجريبتين نحو طريقة التعلم المستخدمة.
٥. تحقق الطابات مستوى عالي من التفاعل الاجتماعي داخل المجموعات أثناء التعلم التعاوني.

أدوات البحث:

- بناء الدرس التعليمي المقترح في مقرر تصميم أزياء النساء (قواعد الرسم اليدوي لتصميم المسطح للتونيك الحريمي من الأمام والخلف وفقا لجدول القياسات) (ملحق -١).
 ١. قياس فعالية الدرس المقترح على التحصيل المعرفي المرتبط بمعرفة القياسات اللازمة لرسم التصميم المسطح للتونيك ، والأداء المهاري المرتبط بمراحل رسم التصميم المسطح للتونيك.
 - أ- إختبار تحصيلي لقياس تحصيل الطابات للمعلومات والمفاهيم والحقائق التي يتضمنها الدرس والتأكد من صدقه وثباته. (ملحق -٣)
 - ب- إختبار مهاري لقياس مستوى أداء الطابات للمهارات التي يشتمل عليها الدرس المقترح والتأكد من صدقه وثباته. (ملحق -٧)
 - ج- مقياس تقدير لتقييم " قياس " التصميمات المسطحة الناتجة عن عمل الطابات عينة البحث لقياس أداء الطابات في مهارات رسم التصميمات المسطحة المتضمنة بالإختبار المهاري والتي سوف تقوم الطابات بإنتاجهن بعد الدرس. (ملحق - ٨)
 - د- إستبانتين لقياس آراء الطابات نحو تقبلهن لطريقة التدريس التعلم التعاوني بالطريقتين (التقليدية "البيان العملي" والعرض التقديمي "power point") في تعلم رسم التصميم المسطح للتونيك الحريمي، والتأكد من صدق وثبات أدوات البحث بالطرق المناسبة. (ملحق ١١-١٢)
 - هـ- إستمارة المهارة الاجتماعية. (ملحق ١٣)
 - و- المعالجة الإحصائية: تم تحويل المتغيرات الوصفية إلى كمية- بعد تفرغ البيانات وجدولتها تمت المعالجة الإحصائية باستخدام معامل الارتباط، إختبار "T.Test"، طريقة التجزئة النصفية "split - half coefficient"، ألفا كرونباك "Cranach,s Alpha" وذلك باستخدام البرنامج الإحصائي "spss".
- خطوات إجراء البحث:** تضمنت خطوات البحث التالية :
١. الإطلاع على الدراسات السابقة وتحديد إتجاهاتها وأوجه الإستفادة منها.
 ٢. تحديد محاور بناء الدرس المقترح.
 ٣. بناء الدرس المقترح وفقا للأسس التربوية بحيث تضمنت تحديدا دقيقا لكل من "الأهداف الإجرائية المراد تحقيقها، المحتوى النظري وتطبيقاته، الوسائل التعليمية، طرق التدريس، أساليب التقويم". ملحق (١)

٤. مراجعة الدرس المقترح وضبطه عن طريق عرضه على الخبراء المتخصصين في مجالى " الملابس والنسيج، والمناهج وطرق التدريس" للتعرف على آرائهم فى مشتملاتها ووضعها فى صورتها النهائية.
٥. بناء أدوات تقويم الدرس المقترح وعرضه على الخبراء المتخصصين فى مجالى " الملابس والنسيج ، والمناهج وطرق التدريس" للتعرف على صدق محتواه ومدى ملائمته لتقويم الخبرات التعليمية المتضمنة بها.
٦. إجراء الدراسة الإستطلاعية عن طريق تطبيق الدرس المقترح وأدوات تقويمه على عينة الدراسة الإستطلاعية المكونة من عدد (١٢) طالبه من طالبات الفرقة الثالثة بقسم التربوى للتأكد من ثباتها وحساب متوسط زمن أداء كلا من الإختبارين " المعرفى والمهارى".
٧. إجراءات الدراسة الأساسية للتحقق من مدى فعالية الدرس المقترح فى تنمية معارف ومهارات عينة البحث الأساسية والتي قسمت فيها الطالبات لمجموعتين تجريبتين تعاونيتين الأولى (الطريقة التقليدية"البيان العملى") والثانية (العروض التقديمية " power point").
٨. تطبيق الإختبارين (التحصيلى - المهارى) المشار اليهما فى الادوات على كلا من المجموعتين التجريبتين.
٩. تسجيل النتائج ومعالجتها إحصائيا وتفسيرها .
- متغيرات الدراسة :
- أولا: المفاهيم النظرية:

١. متغيرات القياسات اللازمة لرسم التصميم المسطح للتونيك

القياس	طريقة القياس	الرسم التوضيحي
عرض الصدر Chest width	يقاس نصف عرض الصدر أفقيا من نقطة (١) نقطة التقاء فتحة الذراع بخط حياكة الجنب إلى نقطة (٢) المقابلة لها على خط النصف .	
إتساع فتحة العنق Neck opening Seam to Seam	يقاس إتساع فتحة الرقبة أفقيا من نقطة (٣) أعلى نقطة الكتف إلى النقطة المقابلة لها على نفس المستوى .	
عمق فتحة العنق Neck (depth)	يقاس رأسيا من نقطة (٤) إلى نقطة (٥) ومن ثم تؤخذ نقطة موازية لها على خط النصف .	
سقوط الكتف Shoulder falling (depth)	يقاس رأسيا من نقطة (٣) إلى (٦) والتي يتم تحديدها وفقا لمستوى سقوط الكتف .	
سقوط فتحة الذراع Arm hole falling	يقاس رأسيا من نقطة (٧) نقطة نهاية	

الكتف "إلى نقطة (٨) والتي يتم تحديدها وفقا لمستوى قياس سقوط الحردة .	(depth)
يقاس من نقطة (٣) إلى نقطة (٧) .	طول الكتف Shoulder Length
يقاس أفقيا من خط النصف إلى خط المرء من نقطة (٢) إلى نقطة (٩)	عرض مرء الأمام Front plaket Width
يقاس رأسيا من نقطة (٣) إلى نقطة (١٠) المحددة على خط الذيل وفقا لقياس طول الأمام .	طول الأمام Front Length from(hps)
يقاس نصف إتساع خط ذيل الأمام أفقيا من نقطة (١١) نقطة إلتقاء خط حياكة الجنب بخط الذيل "إلى نقطة (١٢) نقطة نهاية خط نصف الأمام" .	إتساع خط الذيل Sweep
يقاس رأسيا من نقطة (٣) إلى نقطة (١٣) بمقدار قياس الطول إلى الوسط .	سقوط خط الوسط Waist Falling from(hps)
يقاس رأسيا من نقطة (١٣) إلى نقطة (١٤) بمقدار قياس طول الجنب .	سقوط خط الجنب HipFalling from(w)
يقاس من نقطة (٧) نقطة إلتقاء فتحة الذراع بخط الكتف إلى نقطة (١٥) نقطة نهاية خط نصف الكم .	طول الكم Sleeve Length
يقاس نصف عرض خط نهاية الكم من نقطة (١٥) إلى نقطة (١٦) نقطة إلتقاء خط حياكة جنب الكم بخط نهايته" .	عرض خط نهاية الكم Sleeve Seam side
يقاس من نقطة (١٦) إلى نقطة (١) نقطة إلتقاء خط	طول خط جنب الكم Sleeve Seam side length

	حياكة جنب الكم بخط حياكة جنب التونيك .	
	يقاس نصف العرض أفقيا من نقطة (١٧) نقطة تقاطع خط الوسط بخط النصف إلى نقطة (١٨) نقطة التقاء خط الوسط بخط حياكة الجنب .	عرض وسط الأمام Front Waist Width

ثانيا: التطبيقات العملية:

جدول (١) القياسات اللازمة لرسم التصميم المسطح "تونيك "

م	القياس	سم	م	القياس	سم
١	دوران الصدر	٩٦	٧	الطول الكلي للبلوزة	٨٥
٢	دوران الوسط	٧٢	٨	طول الكتف	١٣
٣	دوران الأرداف	١٠٢	٩	سقوط خط الكتف	٣:٢
٤	طول الصدر	٤٣	١٠	طول الذراع بالكامل	٥٩
٥	طول الظهر	٤٠	١١	عرض المرد	٢
٦	طول الجنب	٢٠	١٢	عرض خط نهاية الكم	٢٤

خطوات رسم التصميم المسطح للتونيك أولاً: الأمام الأول

	<p>تحديد طول وعرض التصميم المسطح* :-</p> <ul style="list-style-type: none"> • ارسمي مستطيل عرضه يمثل نصف عرض نموذج الامام = ٢٧ سم وطوله يمثل الطول الكلي = ٨٥ سم وضعي النقاط (١-٢-٣-٤). • تحديد خط ارتكاز الكتف:- • ضعي نقطتي (٦-٥) أسفل نقطتي (٢-١) بمقدار سقوط = ٣ سم، وارسمي منها خط افقي موازي للخط (٢-١). • تحديد خط ارتكاز فتحة الإبط:- • ضعي نقطتين (٨-٧) أسفل النقطتين (٦-٥) بمقدار (١/٢) طول الظهر + ١.٥ سم = ٢٣ سم وارسمي منها خط افقي موازي للخط (٢-١). • تحديد سقوط خط الوسط* :- • ضعي نقطتين (١٠-٩) أسفل نقطتين (٢-١) بمقدار طول الظهر + ١.٥ سم = ٤١.٥ سم، وارسمي منهما خط افقي موازي للخط (٢-١). • تحديد خط الجنب:- • ضعي نقطتين (١٢-١١) أسفل نقطتين (١٠-٩) بمقدار طول الجنب = ٢٠ سم وارسمي منهما خط افقي موازي لخط الوسط.
	<p>الإطار الثاني:-</p> <p>تحديد أبعاد فتحة العنق* :-</p> <ul style="list-style-type: none"> • ضعي نقطة (١٣) أسفل نقطة (٢) على خط نصف الأمام بمقدار قياس عمق فتحة العنق = ٧ سم . وضعي نقطة (١٤) يمينها بمقدار نصف قياس إتساع فتحة العنق = ٣.٥ سم • تحديد طول الكتف:- • ارسمي من نقطة (١٤) خط مائل بمقدار طول الكتف = ١٣ سم يمس الخط (٥-٦) في نقطة (١٥) . • رسم خط دوران فتحة الإبط:- • إسقطي من نقطة (١٥) خط رأسي متقطع ينتهي عند خط ارتكاز فتحة الإبط وضعي نقطة (١٦) في منتصفه. ضعي نقطة (١٧) يمين نقطة (١٦) بمقدار ١.٥ سم وارسمي خط دوران فتحة الذراع بدءاً من نقطة (١٥) مارة بنقطة (١٧) ومنتهية بنقطة (٧). • رسم خطي تكسيم الوسط و الجنب :- • ضعي نقطة (١٨) يسار نقطة (٩) بمقدار ٥ سم . صلي نقطة (٩) بنقطة (١٨) ومن ثم بنقطة (١١) فنقطة (١٩) .

* يقسم محيط الصدر على أربعة مرات كالآتي:

$$٤٨ = ٢ \div ٩٦ \quad ٢٤ = ٢ \div ٤٨ \quad ١٢ = ٢ \div ٢٤ \quad ٦ = ٢ \div ١٢$$

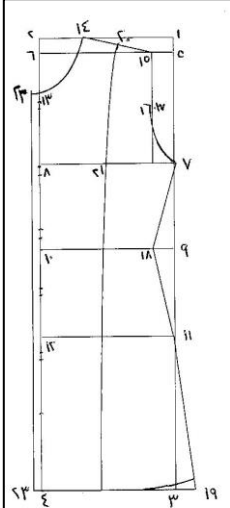
يضاف ٣ سم مقدار راحة لأول ناتج قسمة (٤٨ + ٣ = ٥١ سم) يمثل ذلك المقدار نصف عرض نموذج الامام + الخلف.

لتحديد عرض نموذج المسطح: نطرح [(٥١ - ٢) ناتج القسمة] $\times ٢$ ، $٥١ - ٢ = ٤٩$ سم، ويمثل ذلك عرض التصميم المسطح

* لتحديد سقوط خط الإبط: يقسم (طول الظهر بالزيادة $\div ٢$) ثم يضاف ١.٥ سم أساسي، $٤١.٥ = ٢ \div ٢١ + ١.٥ = ٢٣$ سم .
* لتحديد طول النموذج المسطح الى خط الوسط: يضاف مقدار ١.٥ سم على طول الظهر "أساسي" لكل المقاسات (٤٠ + ١.٥ = ٤١.٥ سم) لتحديد **دوران** فتحة رقبة نموذج الامام: يضاف اسم مقدار راحة لأخر ناتج قسمة $١ + ٦ = ٧$ سم يمثل إتساع وعمق حرمة الرقبة الامامية.

تحديد توسيع الذيل:-

- ضعى نقطة (١٩) يمين نقطة (٣) بمقدار توسيع الذيل ٤سم ثم صلى نقطة (٤-١٩)
- لاحظي أن : قياس طول الخط (١٨-١٩) يساوى قياس طول الخط (٤-١٢) .



الإطار الثالث :

رسم خط قصة البرنيسيس :-

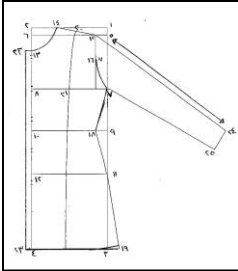
- نصفي خط الكتف في نقطة (٢٠) وارسمي منها خط قصة البرنيسيس بشكل منحنى قليلا حتى نقطة (٢١) ثم تقل درجة الإنحناء بالتدرج حتى الثلث الأول للمسافة بين خط الصدر والوسط ثم بشكل رأسى موازى لخط نصف الأمام حتى خط الذيل .

رسم خط المرء:-

- ضعى نقطتين (٢٢-٢٣) يمين نقطتي (١٣-٤) بمقدار قياس عرض المرء = ٢سم وصليهما معا بخط رأسى موازى لخط نصف الأمام .

تحديد موضع الأزرار والعراوى :-

- إرسمي العراوى بشكل رأسى على خط نصف الأمام ، علما بأن مقدار قياس طول العروة يساوى ٢.٥ سم
- حدى موضع أول عروة أسفل النقطة (١٣) بداية فتحة العنق بمقدار ١.٥سم
- وزعى باقى العرى على خط نصف الأمام بحيث يكون بين كل عروة واخرى مسافة تتراوح بين (١٠-١٥) سم .
- لاحظي أن خط الدوران الرقىة يمد بخط شبه مستقيم حتى نهاية المرء النقطة(٢٢).



الإطار الرابع :

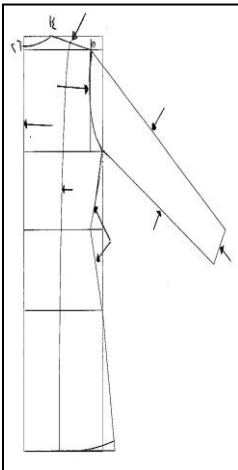
رسم الكم :-

- إرسمي من نقطة (١٥) خط مائل بزاوية ٤٥ درجة وبمقدار قياس طول الكم ٥٩سم وضعى نقطة (٢٤) .
- لاحظي أن الخط (١٥-٢٤) يمثل خط نصف الكم .
- إرسمي من نقطة (٢٤) خط مائل بزاوية ٤٥ درجة بمقدار قياس نصف عرض خط نهاية الكم (١٢) سم وضعى نقطة (٢٥) .
- لاحظي أن الخط (٢٥-٧) يمثل خط حياكة جنب الكم .

ثانياً: رسم الخلف :

الإطار الخامس:

- إنقلى من مسطح الأمام الخطوط المشار اليها بالسهم وهى :-
- خط الكتف (١٤-١٥)
- خط دوران فتحة الإبط (١٥-٧) مع مراعاة تقليل درجة إنحنائه قليلا إلى الأمام .
- خط تكسيم الوسط (٧-١٨)
- خط تكسيم الجنب (١٨-١٩)
- خط الذيل (٤-٢٠)
- خط نصف الكم (١٥-٢٤)
- خط حياكة جنب الكم (٢٥-٧)



- خط إنساع فتحة الكم (٢٤-٢٥)
- خط قصة البرنيسيس
- رسم حردة الرقبة الخلفية : -
- ضعى نقطة (٢٦) اسفل نقطة (٢) بمقدار قياس عمق فتحة العنق ١.٥ سم .
- صلى نقطة (٢٦) بنقطة (١٤) بخط منحنى

ثالثا :خطوات إعداد الدرس المقترح:

١. **تحديد أهداف الدرس :** يعد تحديد الأهداف نقطة البداية فى العمليات التخطيطية للدرس التعليمي، فعلى ضوءها يتم تحديد المحتوى واختيار الوسائل والأنشطة التعليمية وطرق التدريس التى تعمل على تحقيقها، وكذلك تحديد أساليب التقويم التى تقيس مدى تحقيق الأهداف الموضوعية، ويهدف الدرس التعليمي إلى تنمية معارف ومهارات الطالبات الأساسية فى تصميم التونيك، وعلى ضوء ذلك قامت الباحثة بتحديد الأهداف الإجرائية للدرس التعليمي بحيث تضمنت جميع جوانب النمو " المعرفية والمهارية والوجدانية "

▪ **إختيار المحتوى وتنظيمه* :** تم تحديد المحتوى فى ضوء أهداف الدرس المراد تحقيقها والمدى الزمنى المتاح لتنفيذه ، وقد تم تنظيمه فى تتابع منطقي من السهل إلى الصعب ومن البسيط إلى المركب، لكي يتدرج فى العمق بالتقدم فى الدراسة بما يحقق التكامل بين الإطارين المعرفى والمهارى، وقد تكون الدرس المقترح من مجموعة خبرات كل خبرة تؤدى إلى أخرى تليها.

▪ **الجانب النظرى :** تضمن دراسة : تعريف البلوزة - "التونيك "

▪ القياسات المستخدمة فى رسم التصميم المسطح للتونيك .

▪ خطوات رسم التصميم المسطح للتونيك من الأمام والخلف .

الجانب التطبيقي : تضمن رسم التصميم المسطح للتونيك الحريمى من الامام والخلف وفقا لجدول القياسات.

٢. **الوسائل التعليمية* :** إستخدمت الباحثة جهاز عرض الشفافيات "البروجيكتور" و"العرض التقديمي" "Power point" لإثارة إنتباه الطالبات وتحفيزهم للتعلم والمشاركة .

٣. **الأنشطة التعليمية* :** تم إختيار وتنظيم الأنشطة التعليمية فى ضوء الأهداف المراد تحقيقها ، والزمن المخصص لكل درس، وقد روعى أن تشمل على مجالات متنوعة تتيح الفرص للطالبات للمشاركة الإيجابية ،وفيما يلى توضيح للأنشطة المتضمنة بالدرس:

النشاط الذى تقوم به المعلمة :

- عمل وسيلة إيضاح تبين طريقة أخذ القياسات اللازمة لرسم التصميم المسطح للتونيك الحريمى من الأمام والخلف.

- تحضير خطوات تسلسل " أطر" رسم التصميم المسطح للتونيك من الأمام والخلف وفق لجدول القياسات الخاص بالتونيك الحريمى.

- تحضير الدرس المقترح فى صورة شرائح " Power point " بشكل متسلسل ومنطقي لتركيز إنتباه الطلاب.

النشاط الذى تقوم به الطالبة:

* ملحق رقم (١)

- تقديم بحث عن الطرق الصحيحة لرفع قياسات التونيك الحريمي .
 - التدريب المستمر على رسم التصميم المسطح للتونيك الحريمي من الأمام والخلف بجداول قياسات مختلفة .
 - تجميع بعض إستمارة مواصفات التصميم لمنتج تونيك حريمي من مصانع الملابس الجاهزة ومقارنة نسب خطوط التصميم المسطح بها بجداول القياسات المرفق بها .
 - جمع بعض الصور والأشكال التوضيحية المرتبطة بعناصر الدرس من الكتب والمجلات المتخصصة والتعليق عليها .
٤. طرق التدريس : هي العمليات التي يمارسها المعلم في سبيل التعامل مع المادة التعليمية وما يتصل بها من إهتمامات وإتجاهات وقيم تجاه المادة العلمية والمتعلمين .
"محمود المساد، ٢٠٠١"
- وقد إستخدمت الباحثة في التدريس كلا من طريقتي التعلم التعاوني بالطريقة المعتادة "البيان العملي" - وباستخدام تكنولوجيا الحاسب الألى العرض التقديمي "Power point".
٥. التقييم: تحدد عملية التقييم مدى ما بلغناه من نجاح في تحقيق الأهداف، وتحديد المشكلات وتلخيصها من أجل تحسين العملية التعليمية ورفع مستواها والمساهمة في تحقيق أهدافها المنشودة ،وقد إستخدمت الباحثة ثلاثة أنواع من التقييم هي :
- **تقييم تشخيصي**: بهدف معرفة المستويات المبدئية "المعرفية والمهارية" للطلاب قبل تطبيق الدرس عن طريق "الإختبار المعرفي والإختبار المهاري ومقياس التقدير".
 - **تقييم مرحلي**: وتم ذلك أثناء تدريس الدرس المقترح عن طريق (طرح الأسئلة الشفوية في نهاية الدرس ، الواجبات المنزلية، متابعة أداء الطلاب للمهارات المتضمنة بالدرس).
 - **تقييم نهائي**: تم القيام به من خلال تطبيق "الإختبار المعرفي ،الإختبار المهاري ، مقياس التقدير" عقب تدريس الدرس المقترح ، بهدف قياس تحصيل الطالبات للمعارف وأداء المهارات المتضمن به .
 - **ضبط وتقييم الدرس**: بعد الإنتهاء من إعداد الدرس تم عرضه على مجموعة من الخبراء المتخصصين في مجالى "الملابس والنسيج، المناهج وطرق التدريس" ، لمعرفة مدى (ملائمة الأهداف وترابطها وتنوعها وإمكانية قياسها ، إرتباط المحتوى النظرى والتطبيقي بالأهداف المراد تحقيقها، وبساطة ووضوح الوسائل التعليمية وإرتباطها بالمواقف التعليمية، وملائمة طرق التدريس للمحتوى وترابطها مع الأهداف المراد تحقيقها، وشمول الأنشطة التعليمية لمجالات متنوعة بما يجعل الطالبات أكثر إيجابية)، وقد قامت الباحثة بحساب متوسط نسب الإتفاق لكل بند من بنود التحكيم والجدول التالى يوضح ذلك:

جدول (٢) متوسط نسب الإتفاق بين آراء الأساتذة المحكمين على بنود تحكيم الدرس المقترح

م	البنود	نسب الإتفاق
١	مدى ملائمة الأهداف وترابطها وتنوعها وإمكانية تنسيقها .	٩٥%
٢	مدى إرتباط المحتوى بالأهداف المراد تحقيقها .	٩٧%

* ملحق رقم (١)

¹ ملحق رقم (٢)

٣	مدى بساطة ووضوح الوسائل التعليمية وإرتباطها بالمواقف التعليمية	٩٩%
٤	مدى شمول الأنشطة التعليمية لمجالات متنوعة تتيح الفرص للاختبار والمشاركة الإيجابية	٩٥%
٥	مدى ملائمة طرق التدريس للمحتوى وترابطها مع طبيعة الأهداف المراد تحقيقها.	٩٨%
٦	مدى شمول التقويم لكافة الاهداف المراد قياسها.	٩٧%

- يتضح من الجدول السابق أن متوسط نسب الإتفاق بين آراء الأساتذة المحكمين لبنود الإستطلاع تراوحت من (٩٥%، ٩٩%) مما يدل على صلاحيتها للتطبيق.
- بناء أدوات تقويم الدرس :** لقياس مدى فعالية الدرس المقترح في تنمية معارف ومهارات إستخدمت الباحثة أدوات التقويم الآتية (الإختبار المعرفي ، الإختبار المهاري ، مقياس التقدير). وفيما يلي خطوات إعداد كل أداة من الأدوات الآتية:
- ١- **خطوات إعداد الإختبار المعرفي^٢ :**
- أ- **تحديد الهدف من الإختبار :** هدف الإختبار إلى :
- قياس ما لدى الطالبات من مفاهيم وخبرات سابقة عن الموضوعات المتضمنة بالدرس قبل التطبيق الفعلي له.
- قياس مدى تحصيل الطالبات للمعارف المتضمنة بالدرس بعد التطبيق الفعلي له.
- ب- **صياغة أسئلة الإختبار:** روعي عند صياغة أسئلة الإختبار (شمولها وإرتباطها بالأهداف المعرفية المتضمنة بكل درس من دروس الوحدة^٣ ، تجنب الغموض والتعقيد ، وضوح لغة السؤال ، وألا تكون إجاباته متكررة أو متضمنة في فقرات أخرى ، ترتيب الأسئلة ترتيباً تصاعدياً من حيث درجة صعوبتها، ألا تتضمن من الألفاظ ما قد يوحي للطالب بالإجابة) وقد إستخدمت الباحثة الأسئلة الموضوعية لقدرتها على قياس أكبر كم من الأهداف وسهولة صحيحها وعدم تأثرها بالعوامل الذاتية للمصحح ، وقد بلغ عدد أسئلة الإختبار (٢٤) : (٥) أكمل العبارات، (٥) صواب وخطأ ، (٩) إختيار من متعدد ، (٥) المزاوجة.
- ج- **إعداد مفتاح التصحيح الإختبار "كراسة الإختبار"** : قامت الباحثة بإعداد مفتاح تصحيح الإختبار المعرفي وهو عبارة عن نموذج لكراسة الإجابة يحتوي على الإجابة الصحيحة في كل سؤال ودرجته حيث تم عمل بيان بتوزيع الدرجات على الأسئلة بحيث تكون عملية التصحيح دقيقة وموضوعية وبعيدة عن الذاتية ، وقد بلغ مجموع درجات الأسئلة (٣٤) درجة .
- ١- **خطوات إعداد الإختبار المهاري^٤ :**
- أ- **تحديد الهدف من الإختبار:** هدف الإختبار إلى :
- قياس ما لدى الطالبات من خبرات مهارية عن طبيعة أداء المهارات المتضمنة بالدرس قبل التطبيق الفعلي له.
- قياس المهارات المتضمنة بالدرس على المستوى أداء الطالبات لها التطبيق الفعلي لها .
- ب- **صياغة أسئلة الإختبار:** روعي عند صياغة أسئلة الإختبار (إرتباطها بالأهداف المهارية المتضمنة بالدرس، وضوح لغة السؤال ، والجدول التوضيحي) وقد إحتوى الإختبار على سؤال واحد.

ملحق رقم (٣)^٢

ملحق رقم (٤)^٣

ملحق رقم (٥)^٤

ملحق رقم (٦)^٥

ملحق رقم (٧)^٦

ج- **تصحيح الإختبار المهاري:** تم تصحيح الإختبار المهاري بواسطة ثلاثة من المصححين بقسم الملابس والنسيج "تخصص تصميم ازياء" (ملحق-٢)، وذلك بوضع علامة التقدير الذي ينطبق على كل بند من بنود مقياس تقدير أداء المهارات المتضمنة بالإختبار ، ومن ثم ترجمة العلامات التي وضعت إلى درجات .

١- **خطوات إعداد مقياس التقدير^٧:**

أ- **تحديد الهدف من مقياس التقدير:** حيث أنه لا توجد مقاييس مقننة وثابتة تقيس مستوى أداء المهارات المتضمنة بالوحدة ، قامت الباحثة بإعداد مقياس تقدير أداء الطالبات للمهارات المتضمنة بإختبار الدرس المهاري وتقييم أدائهن لها.

ب- **تحديد محاور وبنود مقياس التقدير:** إعتمدت الباحثة عند تحديد محاور وبنود مقياس التقدير على :

- تحليل أداء كل مهارة إلى مجموعة خطوات بسيطة تم صياغتها في عبارات تصف أداء المتعلمة.
- ترتيب خطوات أداء كل مهارة في تتابع محدد وفقا للتسلسل المنطقي لأدائها ، وقد خصص أمام كل بند مكان يضع فيه الملاحظ علامة لمستوى الأداء ، وذلك بإعطاء ثلاثة درجات للأداء الجيد، درجتان للأداء المتوسط ، درجة للأداء الضعيف .

♣ **الدراسة الإستطلاعية :**

أهداف الدراسة الإستطلاعية: تهدف الدراسة الإستطلاعية إلى: التأكد من صدق وثبات أدوات تقييم الدرس، حساب متوسط زمن أداء لكلا من "الإختبار المعرفي، الإختبار المهاري" وقد تمثلت خطوات إجراء الدراسة الإستطلاعية في تطبيق: (أدوات تقييم الوحدة قبلها على عينة الدراسة، الدرس التعليمي المقترح ، أدوات تقييم الدرس بعديا على عينة الدراسة)

- **صدق وثبات أدوات تقييم الوحدة :**

• **صدق الإختبار المعرفي :** يقصد به قدرته على قياس ما وضع لقياسه أي قدرته على تحقيق الأهداف التي حددت سلفا .
" سعد أحمد شاهين - ٢٠١١ "

- **صدق المقياس :** حيث تم عرض (الإختبار المعرفي، مفتاح تصحيح الإختبار ، أهداف الدرس وأرقام الأسئلة التي تقيسها ، توزيع الدرجات على أسئلة الإختبار) على مجموعة من المحكمين في مجال "الملابس والنسيج ، والمناهج وطرق التدريس" للتأكد من صدق محتواه وفقا لما يهدف لقياس ، وقد أقرروا بصلاحيته للتطبيق . وقد أبدى بعض المحكمين بعض الملاحظات فيما يخص تعديل الصياغة اللغوية لبعض الأسئلة ، وقد تم الأخذ بأرائهم وبذلك أصبح الإختبار في صورته النهائية صالح للتطبيق ، وفيما يلي جدول يوضح نسبة الإتفاق بين المحكمين على "بنود تحكيم الإختبار المعرفي"^٨

جدول (٣) نسب الإتفاق بين المحكمين على "بنود تحكيم الإختبار المعرفي"

م	البنود	نسبة الإتفاق
١	مدى ملائمة لغة مفرداتها لمستوى الطالبات	٩٧%
٢	ملائمة الدرجة المقترحة لكل سؤال	٩٦%
٣	شمولها لكافة الأهداف المراد قياسها	٩٨%

يتضح من جدول(٣) أن نسب الإتفاق بين المحكمين على بنود تحكيم الإختبار المعرفي تراوحت بين (٩٦% ، ٩٨%) وهي نسب مرتفعة مما يدل على صدق الإختبار وصلاحيته للتطبيق .

^٧ ملحق رقم (٨)

^٨ ملحق رقم (٩)

- **ثبات الإختبار المعرفي** : يقصد بثبات الإختبار دقته في القياس وعدم تناقضه مع نفسه بمعنى أن يكون متسقاً في ما يعطي من نتائج .
"أحمد اللقاني - ١٩٩٥"
- **ثبات المقياس** : استخدمت الباحثة طريقة التجزئة النصفية "split – half coefficient" ، ألفا كرونباك "Cranach,s Alpha" من خلال الإستعانة بالبرنامج الإحصائي "spss" وقد بلغت قيمة معامل ثبات التجزئة النصفية (٠.٩١٧) وقيمة معامل ثبات ألفا (٨٦١) وهما قيمتان مرتفعتان مما يدل على الثبات المرتفع للإختبار .
- **صدق وثبات الإختبار المهاري** :
• **صدق الإختبار المهاري** :
- **صدق المقياس**: تم عرض الإختبار المهاري على مجموعة من المحكمين في مجال (الملابس والنسيج، المناهج وطرق التدريس) للتأكد من محتواه وفقاً لما يهدف لقياسه ، وقد أقرروا بصلاحيته للتطبيق، وقد أبدى بعض المحكمين بعض الملاحظات فيما يخص تعديل الصياغة اللغوية لبعض الأسئلة، وقد تم الأخذ بأرائهم وبذلك أصبح الإختبار في صورته النهائية صالح للتطبيق وفيما يلي جدول يوضح نسبة الإتفاق بين المحكمين على "بنود تحكيم الإختبار المهاري"

جدول (٤) نسب الإتفاق بين المحكمين على "بنود تحكيم الإختبار المهاري"

م	البنود	نسبة الإتفاق
١	مدى شمول أسئلة الإختبار لأهداف الوحدة المراد قياسها .	%١٠٠
٢	مدى قدرة أسئلة الإختبار على قياس مهارة رسم : أ- تصميم المسطح للتونيك الحريمي من الأمام والخلف وفقاً لجدول القياسات.	%٩٩
٣	مدى الوضوح والدقة في صياغة الأسئلة .	%٩٧

يتضح من جدول (٤) أن نسب الإتفاق بين المحكمين على بنود تحكيم الإختبار المهاري تراوحت بين (٩٧%، ١٠٠%) وهي نسب مرتفعة مما يدل على صدق الإختبار وصلاحيته للتطبيق .

ثبات الإختبار المهاري : تم حساب ثبات الإختبار المهاري عن طريق ثبات المصححين بحساب معامل الارتباط بين الدرجات التي يعطيها المصححان أو أكثر لنفس الأفراد أو لنفس الإختبارات ، وتم التصحيح بواسطة ثلاثة من الأساتذة المحكمين الأساتذة المساعدين بقسم الملابس والنسيج تخصص تصميم أزياء (ملحق ٢) ، وقد تم حساب معامل بين الدرجات الثلاث التي وضعها المصححين (س ، ص، ع) للإختبار التطبيقي والجدول التالي يوضح ذلك .

جدول (٥) قيم معاملات الارتباط بين درجات مصححي الإختبار المهاري

المصححين	الأول	الثاني	الثالث
س ، ص	٠.٩٤	٠.٩٢	٠.٩٥
س ، ع	٠.٩٠	٠.٩٦	٠.٩١
ص ، ع	٠.٩٥	٠.٩١	٠.٩٢

يتضح من نتائج جدول (٥) ارتفاع قيم معاملات الارتباط بين درجات مصححي الإختبار المهاري حيث تراوحت بين (٠.٩٠ ، ٠.٩٥) مما يدل على ثبات الإختبار المهاري ومقياس التقدير المستخدم لتقويم أداء الطالبات للمهارات المتضمنة بالإختبار .

ملحق رقم (١٠)⁹

- **صدق وثبات مقياس التقدير :**
- **صدق مقياس التقدير :**
- تم عرض مقياس التقدير^{١٠} على مجموعة من المحكمين في مجالي الملابس والنسيج والمناهج وطرق التدريس، وقد إتفقت آرائهم حول مدى ملائمة بنودها لتقويم الأداء المهاري للطلبات ، وقد كانت هناك بعض الملاحظات فيما يخص الصياغة اللغوية لبعض البنود وقد تم تعديلها وإعادة صياغتها وبذلك أصبح المقياس في صورته النهائية صالح للتطبيق .
- **ثبات مقياس التقدير :** تم التأكد من ثباته عن طريق حساب معامل الارتباط بين درجات المصححين كما سبق ذكره .
- تحديد زمن الإجابة على الإختبار المعرفي، والإختبار المهاري: تم حساب الزمن اللازم للإجابة على كلا منهما من خلال حساب متوسط الزمن الذي إستغرقتة عينة البحث الإستطلاعية في الإجابة، وقد بلغ متوسط زمن الإجابة على الإختبار المعرفي(٣٠) دقيقة والإختبار المهاري(٩٠) دقيقة .
- بناء إستبانتين آراء الطالبات نحو عملية التعلم " إستراتيجية التدريس" ملحق رقم (١١-١٢)

الإستبانة هي أداة لجمع البيانات المتعلقة بموضوع بحث محدد عن طريق إستمارة يجرى تعبئتها من قبل المستجيب (سعاد أحمد شاهين : ٢٠١١-١٧٨) .
وتهدف الإستبانتين إلى التعرف على رأى الطالبات من المجموعتين التجريبيتين فى عملية التعلم - الإستبانة

- الاولى:** إستبانة لإستطلاع آراء الطالبات نحو تعلم رسم التصميم المسطح للتونيك بإستخدام التعلم التعاونى (الطريقة التقليدية "البيان العملى ")
- الثانية:** إستبانة لإستطلاع آراء الطالبات نحو تعلم رسم التصميم المسطح للتونيك بإستخدام التعلم التعاونى(العرض التقديمي "power point")
- وقد إشتملت الإستبانتين على(١٢) عبارة موجبة و(٣) عبارات سالبة ، وتتكون الإستبانتين من ميزان تقدير خماسى (أوافق تماما - أوافق - أوافق إلى حد ما - لا أوافق - لا أوافق مطلقا) . ملحق رقم (١١-١٢)

تصحيح الإستبانتين :

- تم تصحيح الإستبانتين عن طريق تحويل العلامات التى وضعتها الطالبات إلى درجات , حيث تم إحتساب خمس درجات لتقدير أوافق تماما، وأربع درجات لتقدير أوافق , وثلاث درجات لتقدير أوافق إلى حد ما , ودرجتان لتقدير لا أوافق، ودرجة واحدة لتقدير لا أوافق مطلقا.

صدق وثبات الإستبانتين:

- ١- **الصدق:** تم التأكد من صدق الإستبانتين عن طريق صدق المحتوى .
- تم عرض الإستبانتين على مجموعة من السادة المحكمين المتخصصين * , بهدف التحقق من صدق محتوى الإستبانتين ولإبداء الرأى حول عبارات الإستبانتين المتعلقة بأراء الطالبات نحو طريقة التعلم اللاتى درسن بها.

جدول رقم (٦) نسب الإتفاق بين المحكمين

م	بنود التحكيم	النسبة المئوية الإستبانة الاولى	النسبة المئوية الإستبانة الثانية
١	مدى ملائمة العبارات للصياغة	%٩٧	%٩٨

¹⁰ ملحق رقم (١١)

ملحق (٢)*

٢	مدى ملائمة العبارات للمحور التابع له	%٩٦	%٩٧
٣	مدى تسلسل العبارات	%٩٧	%٩٧
٤	سهولة ووضوح العبارات للطلاب	%٩٨	%٩٦
٥	مدى تناسب عدد العبارات في كل محور	%٩٧	%٩٦

من الجدول السابق يتضح أن نسب الإتفاق بين المحكمين تراوحت بين %٩٦ إلى %٩٨ وهي نسبة مرتفعة مما يؤكد على صدق إستمارة الإستبانين، بعد أن تم التعديل وفقاً لأرائهم مما يدل على صدق الإستبانين.

٢- الثبات :

- تم حساب ثبات الإستبانين عن طريق إستخدام التجزئة النصفية ، وذلك بحساب معامل الدرجات الفردية بالزوجية وحساب معامل ألفا كرونباك ، وقد بلغت قيمة معامل ثبات التجزئة النصفية (٠.٨٧٣) ، وقيمة معامل ثبات ألفا (٨٤٣) للإستبانة الأولى ، وبلغت قيمة معامل ثبات التجزئة النصفية (٠.٩١٣) ، وقيمة معامل ثبات ألفا (٨٣١) للإستبانة الثانية وهي قيم مرتفعة مما يدل على ثبات الإستبانين .
- **إستمارة المهارات الاجتماعية :** ملحق رقم (١٣)
- يتطلب تعلم المهارات الاجتماعية المرور بعدة مراحل يمكن تلخيصها كما يلي :
- شرح المهارات للطلبات في كل مجموعة على حدة .
- تقدم الطالبات امثلة دالة على المهارة .
- تؤدي المجموعة المهارة .
- ملاحظة أداء الطالبات للمهارات في كل مجموعة ، وتم الإستعانة بأحدى الزميلات لتسجيل مشاركات الطلاب في أداء المهارة في كل مجموعة على حدة .
- في حالة عدم إتقان إحدى المجموعات لمهارة أو أكثر يمكن إعادة تدريبهم مرة أخرى .
- وبناء على ذلك صممت الباحثة إستمارة لقياس بعض المهارات الاجتماعية التي أجمع السادة المحكمون على أولوية قياسها من خلال المجموعات التعاونية المقترحة ، وتم عرض الإستمارة على المحكمين لإبداء الرأي ، وقد تم حذف إحدى العبارات وتعديل صياغة عبارتين أخريتين ، وأصبحت الإستمارة في صورتها النهائية ملحق (١٣).
- وقد تراوحت نسبة الإتفاق بين المحكمين بين %٩٧.٨٠ إلى %٩٦.٤ وهي نسبة مرتفعة تؤكد على أهمية قياس هذه المهارات .

* النتائج والمناقشة :

الفرض الأول: ينص الفرض على أنه: توجد فروق دالة إحصائية بين متوسطي الدرجات (القبلية - البعدية) لطلبات المجموعتين التجريبيتين لصالح التطبيق البعدي في الاختبار التحصيلي "المعرفي" الإختبار المهاري "مقياس التقدير"

- للتحقق من هذا الفرض تم حساب دلالة الفروق للمتوسطات المرتبطة بإستخدام إختبار "T.Test" لدلالة الفروق بين متوسطي درجات الطالبات في الإختبار التحصيلي "المعرفي" ومقياس التقدير "المهاري" للمجموعتين التجريبيتين.

جدول (٧)

دلالة الفروق بين متوسطي الدرجات (القبلية - البعدية) في الإختبار التحصيلي "المعرفي" و "الاختبار المهاري" مقياس التقدير للمجموعتين التجريبيتين. حيث (ن) = (١٢)

المجموعة	الاختبار	الاختبارات	المتوسط الحسابي	الانحراف المعياري	درجات الحرية (د.ج)	قيمة (ت)	مستوى الدلالة
المجموعة التجريبية	التحصيلي	قبلي	١٤.٥٤	٤.٥٣٨	١١	٣٩.٦٣	٠.٠١
	بعدي	٦٨.٣٢	٣.٠٧١				

البيدي							الاولى
٠.٠١	٣٨.٥٦	١١	٥.٦٤٧	١٥.٣٦	قبلي	التحصيلي	المجموعة
لصالح			٦.٨٩٢	٨٢.٨٧	بعدي		التجريبية
البيدي							الثانية
٠.٠١	٣٩.٢٧	١١	٣.٨١٥	٥.٧٥	قبلي	مقياس	المجموعة
لصالح			٦.٤٦٦	١٨٥.٢٠	بعدي		التقدير
البيدي							الاولى
٠.٠١	٤١.٢٣	١١	٤.٧٥٣	٦.٣٤	قبلي	مقياس	المجموعة
لصالح			٤.٣٨٢	١٩٥.٧٦	بعدي		التقدير
البيدي							الثانية

يتضح من جدول (٧) أن: أولاً: تفسير نتائج الإختبار التحصيلي "المعرفي"

- بلغت قيمة (ت) (٣٩.٦٣) وهي قيمة دالة إحصائياً عند مستوى (٠.٠١) لصالح القياس البيدي للمجموعة التجريبية الأولى، حيث بلغ متوسط درجات القياس القبلي (١٤.٥٤) في حين بلغ متوسط الدرجات القياس البيدي (٦٨.٣٢)، ويدل ذلك على إرتفاع مستوى تحصيل الطالبات بعد دراستهن للمعارف المتضمنة بالدرس، مما يشير إلى فعاليتها في إكتساب الطالبات للمعارف المتضمنة به.

- كما سجلت قيمة (ت) (٣٨.٥٦) وهي قيمة دالة إحصائياً عند مستوى (٠.٠١) لصالح القياس البيدي للمجموعة التجريبية الثانية، حيث بلغ متوسط درجات القياس القبلي (١٥.٣٦) في حين بلغ متوسط الدرجات القياس البيدي (٨٢.٨٧)، ويدل ذلك على إرتفاع مستوى تحصيل الطالبات بعد دراستهن للمعارف المتضمنة بالدرس، مما يشير إلى فعاليتها في إكتساب الطالبات للمعارف المتضمنة به.

ثانياً: تفسير نتائج " الإختبار المهاري " مقياس التقدير

- بلغت قيمة (ت) (٣٩.٢٧) وهي قيمة دالة إحصائياً عند مستوى (٠.٠١) لصالح القياس البيدي، حيث بلغ متوسط درجات القياس القبلي (٥.٧٥) في حين بلغ متوسط درجات القياس البيدي (١٨٥.٢٠) بالنسبة للمجموعة التجريبية الأولى، ويدل ذلك على إرتفاع مستوى أداء الطالبات للمهارات المتضمنة بالدرس المقترح والتي تضمنت "رسم التصميم المسطح للتونيك الحريري من الأمام والخلف وفقاً لجدول القياسات"، مما يشير إلى فعاليتها في إكتساب الطالبات لأداء المهارات المتضمنة بالدرس.

- سجلت قيمة (ت) (٤١.٢٣) وهي قيمة دالة إحصائياً عند مستوى (٠.٠١) لصالح البيدي، حيث بلغ متوسط درجات القياس القبلي (٦.٣٤) في حين بلغ متوسط درجات القياس البيدي (١٩٥.٧٦) بالنسبة للمجموعة التجريبية الثانية، ويدل ذلك على إرتفاع مستوى أداء الطالبات للمهارات المتضمنة بالدرس المقترح والتي تضمنت "رسم التصميم المسطح للتونيك الحريري من الأمام والخلف وفقاً لجدول القياسات"، مما يشير إلى فعاليتها في إكتساب الطالبات لأداء المهارات المتضمنة بالدرس.

- تفسير نتيجة الفرض الأول الإختبار التحصيلي "المعرفي": أسفرت نتيجة الفرض الأول على وجود فروق دالة إحصائياً بين متوسطي الدرجات (القبلي - البيدي) لطالبات المجموعتين التجريبتين لصالح التطبيق البيدي في الإختبار التحصيلي "المعرفي" و الإختبار المهاري " مقياس التقدير" وقد يرجع ذلك إلى "دقة صياغة الأهداف "المعرفية والمهارية وترابطهما وتنوعهما وإمكانية قياسهما . ودقة إختيار وتنظيم المحتوى، وإرتباطها بالأهداف، وملائمة الوسائل والأنشطة التعليمية وإرتباطها بالمواقف التعليمية، وملائمة طرق التدريس "التعلم التعاوني" للمحتوى وترابطها مع الأهداف المراد تحقيقها، كذلك ترابط وتكامل الإطارين المعرفي والمهاري في الدرس، ودقة وموضوعية أدوات التقويم المعرفي و شمولها وإرتباطها بالأهداف المراد تحقيقها، ودقة موضوعية أدوات تقويم الأداء المهاري، وتبسيط

- وتحليل الباحثة لخطوات أداء المهارات المتضمنة بالدرس ، بالإضافة إلى رغبة وإهتمام الطالبات وتحمسهن لدراسة المعارف المتضمنة بالدرس ومبادرتهن فى الإشتراك بإيجابية فى الأنشطة التى تقترحها المعلمه .
- وتتفق هذه النتيجة مع نتائج دراسة كل من (شيماء إبراهيم -٢٠٠٤) (أمل الفيومي - ٢٠٠٧) و (سوسن محمد-٢٠٠٧) و(زينب العربى -٢٠٠٨) و(حسن حسن - ٢٠١٠) و(إيناس عبد العزيز وآخرون - ٢٠١٣) و(ماجده ماضى وآخرون -٢٠١٣) فى وجود فروق فى التحصيل ونوعية الخبرات التى إكتسبها الطلاب لصالح التعلم التعاوني "كإستراتيجية " تؤكد على نجاح إستخدام التعلم التعاوني.
- كما تتفق مع بعض الدراسات السابقة التى تناولت إستخدام أسلوب الرسم المسطح فى تصميم الأزياء ، مثل دراسة كل من : (دافيس راى - ٢٠٠١) ،(سحر زغول -٢٠٠٢-٢٠١١) ، (وأشرف عبد الحكيم -٢٠٠٨) ،(و) يسرى معوض- ٢٠١٠) و التى أسفرت عن وجود " فروق دالة إحصائيا بين متوسطى درجات الطلاب فى إختبار المعارف المتضمنة بالوحدة التعليمية قبل وبعد تطبيقها لصالح التطبيق البعدى " وأكدت على أن إستخدام أسلوب الوحدات "الدروس" التعليمية يسهم بصورة فعالة فى تعلم أكثر إيجابية "
- ❖ **الفرض الثانى: ينص الفرض على أنه: توجد فروق دالة إحصائيا بين متوسطى درجات المجموعتين التجريبيتين بالنسبة للإختبار التحصيلي"المعرفى " فى التطبيق البعدى لصالح المجموعة التجريبية الثانية**
- للتحقق من صحة هذا الفرض تم حساب دلالة الفروق للمتوسطات بين المجموعتين التجريبيتين بالنسبة للإختبار المعرفى بإستخدام إختبار تـ" T.Test"

جدول (٨)

دلالة الفروق لمتوسطى درجات الإختبار المعرفى بين المجموعتين التجريبيتين

المجموعة	العدد (ن)	المتوسط الحسابى	الانحراف المعياري	درجات الحرية (د.ح)	قيمة (ت)	مستوى الدلالة
المجموعة التجريبية الأولى	١٢	٦٨.٣٢	٣.٠٧١	١١	٣٩.٧٩	٠.٠١ لصالح المجموعة الثانية
المجموعة التجريبية الثانية	١٢	٨٢.٨٧	٦.٨٩٢	١١		

يتضح من جدول (٨) أن قيمة (ت) بلغت (٣٩.٧٩) وهى قيمة دالة إحصائيا عند مستوى (٠.٠١) لصالح امجموعة الثانية حيث بلغ متوسط درجات قياس الإختبار المعرفى البعدى للمجموعة التجريبية الأولى (٦٨.٣٢) فى حين بلغ متوسط درجات القياس للمجموعة الثانية (٨٢.٨٧) مما يشير إلى إرتفاع مستوى تحصيل الطالبات بعد دراستهن للمعارف المتضمنة بالدرس بطريقة"التعلم التعاوني بإستخدام تكنولوجيا الحاسب الألى(العرض التقديمي " Power point") مما يشير إلى فاعليتها فى إكتساب الطالبات للمعارف المتضمنة بالدرس المقترح.

ولقد إتفقت هذه النتائج مع عدد من الدراسات السابقة كدراسة (أمل عبده -٢٠٠٢) ، (وشيماءأحمد- ٢٠٠٤) و(خديجة سعيد - ٢٠٠٤) و(سوسن محمد-٢٠٠٧) و(عماد خيرى - ٢٠١١) و(إيناس عبد العزيز وآخرون - ٢٠١٣) فى أن العروض التقديمية يمكن تكرار عرضها وفق لإحتياجات كل مجموعة طلابية،كم أنه يجمع بين الصوت و الصورة علاوة على الحركة وبذلك يضيف على الموضوع أبعادا من الحقيقة وتقترب إلى الواقع الذى يمكن الطالب من فهم الموضوع بسهولة ، مما يجعل إستخدام العروض التقديمية مع التعلم التعاوني أكثر فعالية .

❖ الفرض الثالث: ينص الفرض على أنه: توجد فروق دالة إحصائية بين متوسطي درجات المجموعتين التجريبتين بالنسبة للاختبار المهاري "مقياس التقدير" في التطبيق البعدي لصالح المجموعة التجريبية الثانية .
للتحقق من صحة هذا الفرض تم حساب دلالة الفروق للمتوسطات بين المجموعتين التجريبتين بالنسبة للاختبار المهاري باستخدام اختبار ت "T.Test"

جدول رقم (٩)
دلالة الفروق لمتوسطي درجات الاختبار المهاري البعدي بين التجريبتين

المجموعة	العدد (ن)	المتوسط الحسابي	الانحراف المعياري	قيمة (ت)	مستوى الدلالة
المجموعة التجريبية الأولى	١٢	١٨٥.٢٠	٦.٤٦٦	٤٠.٢١٧	٠.٠١ لصالح المجموعة الثانية
المجموعة التجريبية الثانية	١٢	١٩٥.٧٦	٤.٣٨٢		

- يتضح من جدول (٩) أن قيمة (ت) بلغت (٤٠.٢١٧) وهي قيمة دالة إحصائية عند مستوى (٠.٠١) لصالح المجموعة الثانية حيث بلغ متوسط درجات قياس الاختبار المهاري البعدي للمجموعة التجريبية الأولى (١٨٥.٢٠)، في حين بلغ متوسط درجات القياس للمجموعة الثانية (١٩٥.٧٦)، مما يشير إلى ارتفاع مستوى أداء الطالبات للمهارات المتضمنة بالدرس المقترح والتي تضمنت "رسم التصميم المسطح للتونيك الحريمي من الأمام والخلف وفقا لجدول القياسات" مما يشير إلى فاعليتها في إكتساب الطالبات لأداء المهارات المتضمنة بالدرس بطريقة "التعلم التعاوني باستخدام تكنولوجيا الحاسب الألي" (العرض التقديمي " Power point ") مما يشير إلى فاعليتها في إكتساب الطالبات للمهارات المتضمنة بالدرس المقترح .
- وهو ما يتفق مع آراء كلا من (حسن زيتون-٢٠٠٣)، دراسة (وشيماء إبراهيم -٢٠٠٤) (أمل الفيومي - ٢٠٠٧) و(سوسن محمد-٢٠٠٧) و(زينب العربي -٢٠٠٨) و(حسن حسن - ٢٠١٠) و(إيناس عبد العزيز وآخرون - ٢٠١٣) في أن العروض التقديمية تتميز بإمكانية العرض أكثر من مرة وبذلك تتاح الفرصة لزيادة التركيز حول موضوع المهارة المتعلمة .

❖ الفرض الرابع: ينص الفرض على أنه: توجد فروق دالة إحصائية بين آراء طالبات المجموعتين التجريبتين نحو طريقة التعلم المستخدمة .
جدول رقم (١٠)

متوسطي آراء الطلاب المجموعتين التجريبتين نحو طريقتي التعلم المستخدمة

المجموعة	العدد	المتوسط الحسابي	الانحراف المعياري	قيمة (ت)	مستوى الدلالة
المجموعة التجريبية الأولى	١٢	٧٨.٦٧	٦,٤٢	٠,٣,٣٨٩ .٣.٨٩٦	٠.٠١ لصالح المجموعة الثانية
المجموعة التجريبية الثانية	١٢	٩١,٣٦	٤.٨٧		

يتضح من جدول (١٠) أن قيمة (ت) المحسوبة أصغر من قيمة ت الجدولية حيث بلغت (٣.٨٩٦) عند مستوى (٠.٠١) لصالح المجموعة التجريبية الثانية التي درست بطريقة "التعلم التعاوني باستخدام تكنولوجيا الحاسب الألي العرض التقديمي " Power point"، وترى الباحثة أن تلك النتائج تشير إلى أن استخدام العروض التقديمية مع التعلم التعاوني يجعل الطالبات لا يشعرن بالملل و تقبلن على التعلم بفاعلية، وتشعرن بالمشاركة الإيجابية مما يجعل

أدائهن تجاه هذه الطريقة أفضل ، وهو ما يتفق مع نتائج دراسة (أمل الفيومى - ٢٠٠٧) فى أن الطلاب أظهروا شعورهم بانتمائهم للمجموعة ودراسة ((زينب العربى - ٢٠٠٨) و (حسن حسن - ٢٠١٠) و (إيناس عبد العزيز وآخرون- ٢٠١٣) و(ماجده ماضى وآخرون - ٢٠١٣) فى أن التعلم التعاونى يبنى الإتجاهات الجيدة لدى الطلاب نحو المقررات الدراسية.

الفرض السادس : ينص الفرض السادس على أن : تحقق الطالبات مستوى عالى من التفاعل الاجتماعى داخل المجموعات أثناء التعلم التعاونى

جدول رقم (١١)

نسب تحقق المهارات الاجتماعية

م	المهارات الاجتماعية	المجموعة التجريبية الأولى	المجموعة التجريبية الثانية
١-	تتعامل مع زميلتها بصوت مناسب داخل مجموعتها .	٩٢%	٩٦%
٢-	تودى العمل المسند اليها .	٩٤%	١٠٠%
٣-	تساعد باقى أفراد المجموعة فى تعلم المهارات.	٩١%	٩٦%
٤-	تتبادل الراى مع أفراد مجموعتها .	٩٣%	٩٥%
٥-	تتبادل الادوات والخامات مع أفراد مجموعاتها.	٩١%	٩٣%
٦-	تساهم فى إنجاز المهمة المسندة اليها.	٩٢%	٩٦%
٧-	الإلتزام باهداف المجموعة .	٨٨%	٩٥%
٨-	تتصت لما تقوله الأخرى .	٩٠%	٩٤%
٩-	تمارس دورها داخل المجموعة بشكل جيد.	٩٢%	٩٧%

- يتضح من جدول (١١) إرتفاع مستوى تحقق المهارات التفاعلية الاجتماعية للتعامل والتواصل مع الأخرى داخل المجموعتين التجريبتين بأسلوب التعلم التعاونى ، حيث تراوحت ما بين ٨٨ : ١٠٠% مما يشير إلى تحقق الفرض السادس بنسب مئوية عالية، تتفق مع نتائج دراسة (شيماء إبراهيم - ٢٠٠٤) و(أمل الفيومى - ٢٠٠٧) و(سوسن محمد - ٢٠٠٧) و(إيناس عبد العزيز وآخرون - ٢٠١٣) واللاتى أكدن على أن إستخدام التعلم التعاونى يساعد الطلاب على تتبع أعمال بعضهم البعض فتظهر الثقة بالنفس وبالأخرين وتحسن العلاقات الاجتماعية ، ويزداد الشعور بالانتماء للمجموعة وتنمو روح التعاون لدى الطالبات كما تتفق مع دراسة (زينب العربى - ٢٠٠٨) التى أثبتت نتائجها فعالية التعلم التعاونى من خلال الذكاء الإسطناعى مقارنة بالطريقة التقليدية فى المهارات التعاونية.

التوصيات :

- طبقاً لما أظهرته نتائج البحث من فاعلية إستراتيجية التعلم التعاونى فى تعلم مهارات رسم تصميم الازياء توصى الباحثة :
- مناقشة القائمين على العملية التدريسية لادخال التعلم التعاونى كاستراتيجية تعلم جميع مقررات الملابس و النسيج فى كليات الاقتصاد المنزلى .
- تنظيم دورات للقائمين على تدريس مقررات الملابس والنسيج للتدريب على استخدام التعلم التعاونى فى التدريس .
- توجيه الباحثين لاجراء ابحاث اخرى للمقارنة بين التعلم التعاونى لنفس المقرر الدراسى.
- محاولة تجريب استخدام طريقة التعلم التعاونى فى تعلم مهارات اخرى بمجال الملابس والنسيج .

المراجع

أولاً: المراجع العربية:

- ١- أحمد اللقاني: " المناهج بين النظرية والتطبيق " - ط ٤ - عالم الكتب - القاهرة - ١٩٩٥
- ٢- أشرف عبد الحكيم حسن: " فعالية وحدة دراسية في تنمية معارف ومهارات رسم التصميم المسطح للبلوزة ومتغيرات مفردات تصميمها " بحث منشور - المؤتمر السنوي الثالث - كلية التربية النوعية - بالمنصورة - ٢٠٠٨.
- ٣- رانيا سعد: " فعالية وحدة تعليمية في تنمية المعارف والمهارات الأساسية في تصميم الجاكيت الحريمي " - مجلة علوم وفنون - المجلد الخامس والعشرون - العدد الثالث - إبريل - ٢٠١٣.
- ٤- أمل محمد عبده الفيومي: " مقارنة بين اسلوب التعلم التعاوني و التعلم التقليدي في وحدة من مقرر ملابس الطفل " بحث منشور - مجلة الاقتصاد المنزلي المجلد ١٧ - عدد ٤ - جامعة الفيوم - ٢٠٠٧ .
- ٥- إيهاب فاضل أبو موسى: تصميم الأزياء والتطبيقات العملية لبعض برامج الرسوم على الحاسب الآلي - الجزء الأول - دار الحسين للطباعة والنشر - شبين الكوم - ٢٠٠٩.
- ٦- إيناس عبد العزيز على صالح و فاطمة محمد حسن و منى على عباس: " أثر استخدام التعلم التعاوني بالمعمل المفتوح على تنمية مهارات العقدة الصينية - بحث منشور - المؤتمر الدولي الاول للاقتصاد المنزلي " علوم الانسان التطبيقية و التكنولوجيا فى الألفية الثالثة - كلية الإقتصاد المنزلي - جامعة حلوان - ٢٠١٣ "
- ٧- سحر زغول: "برنامج مقترح في تصميم الأزياء الحريمي وقياس أثره على المفاهيم والمهارات الأساسية لدى طلاب قسم الملابس والنسيج " - رسالة ماجستير - كلية الإقتصاد المنزلي - جامعة حلوان - ٢٠٠٢.
- ٨- حسن شحاته - زينب النجار: "معجم المصطلحات التربوية والنفسية " دار المصرية اللبنانية ط ١، ٢٠٠٣.
- ٩- حسن حسين زيتون: "استراتيجيات التدريس رؤية معاصرة لطرق التعليم والتعلم " - عالم الكتب - القاهرة - مصر - ط ١، ٢٠٠٣.
- ١٠- سعاد أحمد شاهين: "طرق تدريس تكنولوجيا التعليم" دار الكتاب الحديث - القاهرة - ٢٠١١.
- ١١- سوسن يونس محمد الحناوى "إستخدام التعلم التعاونى كمدخل لتنمية مهارات الإبداع فى مجال النسيج اليدوى لدى طلاب التربية الفنية " - المؤتمر العلمى الأول لكلية التربية النوعية - جامعة عين شمس - المجلد ٣ - إبريل ٢٠٠٧.
- ١٢- خديجة محمد سعيد: " فاعلية إستراتيجية التعلم التعاونى فى التحصيل الأكاديمى وتنمية الإتجاه نحو مادة العلوم لدى طالبات الصف الأول الثانوى - مجلة الجامعة المصرية للمناهج وطرق التدريس كلية التربية عين شمس - عدد ٩٤ - يونيو ٢٠٠٤.
- ١٣- زينب محمد العربى: " فاعلية إستراتيجية التعلم التعاونى من خلال الذكاء الإصطناعى فى مادة البرمجة على الحل الإبتكارى للمشكلات و المهارات التعاونية " دكتوراه غير منشورة - كلية التربية النوعية - جامعة عين شمس - ٢٠٠٨ .
- ١٤- شيماء أحمد إبراهيم محمد: " إستراتيجية التعلم التعاونى فى تدريس التربية الفنية كمدخل للتنمية الإبتكارية فى الأشغال الفنية لدى طلبة كلية التربية النوعية " ماجستير غير منشورة - كلية التربية النوعية - جامعة عين شمس - ٢٠٠٤.
- ١٥- عماد بديع خيرى: " فاعلية التعلم الألكترونى التعاونى للمقررات الإلكترونية فى تنمية التحصيل لدى طلاب قسم تكنولوجيا التعليم بكليات التربية النوعية " دكتوراه غير منشورة - جامعة عين شمس - ٢٠١١.
- ١٦- كريمان بدير "التعلم النشط " دار المسيرة - عمان - الاردن - ط ١ - ٢٠٠٨.
- ١٧- كفاية سليمان وسحر زغول " اسس تصميم الأزياء للنساء " - ط ١ - عالم الكتب - القاهرة - ٢٠٠٧.
- ١٨- مجدى عزيز إبراهيم: التدريس الفعال - ماهيته، مهاراته، إدارته " القاهرة - مكتبة الأنجلو المصرية - القاهرة - ٢٠٠٤.

- ١٩- محمد مصطفى الديب: "دراسات فى أساليب التعلم التعاونى" - عالم الكتب - ٢٠٠٦ .
- ٢٠- -----: "إستراتيجيات معاصرة التعلم التعاونى" - عالم الكتب - مصر - ط١، ٢٠٠٦ .
- ٢١- محمود المساد: "الإشراف التربوي الحديث" - مكتبة الإسراء - الكويت - ٢٠٠١ .
- ٢٢- محي الدين توفيق وآخرون: "أسس علم النفس التربوى" - دار الفكر العربى للطباعة والنشر - ٢٠٠٣ .
- ٢٣- منير البعلبكي: قاموس المورد - دار العلم للملايين - بيروت - لبنان - ط٥ - ١٩٩٠ .
ثانيا : المراجع الأجنبية :
- 16- Davism, Marten L: Visual Designing, Dress, Hall, international Ins, London, 1990.
- 17- Hilary, Campbell "Designing patterns; afresh approach to pattern cutting" , third edition, New Delhi ; Om Book Service, 2003.
- 18- Kofen,Iynze "Effectiveness of clothes design program education,program for second grade student facilities of home economics"California state,1999.
- 19- Mikyung, Kim" Apparel making in fashion design secod edition, Fairchild publication, Inc, U.S.A, 2004.
- 20- Morton flat Paulsen : "cooperative online education" directory of open access journals ,lend university , libraries, head office ,2009
- 21- Stephen,b: "cooperative learning " ,e r I c office of education research and implement ,2002 .
- 22- Wilcox,turner: The Dictionary of Costume , B.t.Batsford L.T.D.London,1992.
- 23- Wolfe- Mary G:The world of fashion Merchandising,The good heart,wilcox company.Inc,1998.
- 24- [http:// en.wikipedia.org/wiki/Dart](http://en.wikipedia.org/wiki/Dart).

The effectiveness of cooperative learning in developing the skills of drafting the flat design of women's tunic

Naglaa Abdelmageed Mohamed Farag

Abstract

The research aims to: determine the effectiveness of cooperative Learning in the skills development to learn drawing a flat design for tunics women according to the educational foundations, between the traditional method and Power point show in terms of educational achievement skills and students opinions .

The sample:students in education band department of home economics faculty , were divide into two groups (learn collaboratively in the traditional way – learn collaboratively using Power point show)

Tools :- Power point show includes skill drawing a flat design for tunics women – theoretical test (pretest /posttest) and test in skills(pretest /posttest) and it's correcting points-card for questionnaire for trend studentsand another card for social skills.

The most important results:

statistically significant difference between(pretes /posttest)application onthe average scores two groups in the test of knowledge and skills for the benefit of the second experimental group , alsothere are positive trend of students toward cooperative learning.
