



التراث المصرى وأسلوب الكولاج (الخامات المجمع) كمصدر لإعادة تدوير
الأقمشة والملابس المستهلكة لتنفيذ بعض ملابس الطفل وخدمة المشروعات
الصغيرة

سحر كمال محمود فوده

المدرس بقسم الملابس والنسيج - كلية الاقتصاد المنزلى - جامعة المنوفية

الملخص :-

يهدف البحث الى الاستفادة من التراث المصرى وأسلوب الكولاج كمصدر خصب
نفعى لإعادة تدوير الأقمشة والملابس المستهلكة فى تصميم وتنفيذ بعض ملابس الطفل وخدمة
المشروعات الصغيرة واتبع البحث المنهج التحليلى الوصفى التجريبي ، وتم تنفيذ (١٨) تصميم
وعمل استبانة للمتخصصين لتحكيم التصميمات المنفذة . وتوصلت الدراسة الى امكانية
الاستفادة من التراث المصرى وأسلوب الكولاج كمصدر خصب نفعى لإعادة تدوير الأقمشة
والملابس المستهلكة فى تنفيذ بعض ملابس الطفل تلقى قبولا من المتخصصين والمستهلكين .
وقد أوصت الدراسة بضرورة تشجيع الصناعات الصغيرة فى استخدام بقايا الأقمشة والملابس
المستهلكة حيث أنها لاتحتاج الى رأس مال كبير ، وتفتح فرص العمل أمام شباب الخريجين ،
علاوة على مساهمة فى التغلب على المخلفات والعوادم وتوفير بيئة آمنة

المقدمة

ان قضايا البيئة وقوانين حمايتها يعتبر اتجاه عالمى يحتم علينا استخدام الطرق
والأساليب الصديقة للبيئة لأنها ترتبط ارتباط وثيق بحياه البشرية وسلامة بقائها ، والتخلص من
العوادم يكون بعده طرق منها الحرق فيتلوث الهواء ، أو طريقة الدفن فى التربة فتتلوث التربة،
أما إعادة التدوير فهى تعتبر طريقة آمنة بيئيا واذا تمت بتكلفة بسيطة تكون قد حققت أعظم
استفادة ، ومع هذه المعطيات الجديدة لم يعد الفنان التشكيلي المعاصر يكتفى بالطرائق والوسائل
التعبيرية التقليدية، بل اقتحم ميادين جديدة بحثاً عن مواد وخامات ووسائل حديثة قادرة على
إغناء سطح عمله الفنى تشكليا ومن ثم تعبيرياً. وهكذا قام الفنان التشكيلي المعاصر بإضافة
مواد وخامات جديدة إلى سطح عمله الفنى لم تكن معروفة في السابق، منها الورق والخشب
والحديد والزجاج والبلاستيك والصور الضوئية وكثير مما تتلفه الصناعة والحياة اليومية، وذلك
بتلصيقها فوق سطح اللوحة، إما وحدها، أو مع المساحات اللونية المنفذة بالفرشاة، وهذه العملية
أطلق عليها اصطلاحاً (الكولاج) Collage . ويعتبر الكولاج أحد أهم أشكال الفن المعاصر
وهو بمثابة ثورة من الثورات الكبرى فى الفن، ويعد هذا الفن أسلوبا واضحا لكيفية التغلب على
مشكلة المخلفات والعوادم عن طريق الانتقاء الواعى للخامات الداخلة فى تكوين العمل الفنى

حيث تتم عملية المواءمة حين استخدام أكثر من خامة في تشكيل العمل الفني الواحد في اطار الالتزام بقوانين أسس التصميم ، حيث حول العمل الفني من استقلاليته إلى اجزاء مفككة ليعيد تركيبها وهذا ما يشبه أسلوب توليف الخامات بالخامات المجمعة أو الاضافة (الأبليك) أو التوشيه أو الفسيفاء ، مما سبق يتبين امكانية الحصول على تصميمات مستحدثة ومبتكرة من تشابه وترابط خصائص فن القصاصات مع خصائص فن تجميع بقايا الأقمشة في تنفيذ واثراء القيم الجمالية الفنية لبعض ملابس الطفل وقد تم التعرض لفن الكولاج بما فيه من قيم نفعية جمالية ترى الباحثة مناسبة لموضوع البحث فيما يخص فن توليف الخامات باستخدام أسلوبى الخامات المجمعة والأبليك واستخدام بقايا الأقمشة للتخلص من نفايات الأقمشة والملابس والحفاظ على البيئة في صورة نفعية ووظيفية باقل تكلفة لملايس الطفل وذلك للأسباب التالية :-

- ١- ذات قصاصات كبيرة أو متوسطة أو صغيرة
- ٢- تجميع هذه القصاصات بأسلوب المرقعات أو الاضافة أو التوشيه أو الفسيفاء
- ٣- تحول القطعة الملبسية من صفاتها واستقلاليته الى أجزاء صغيرة مفككة ليعاد تركيبها والتي تتشابه بصورة كبيرة مع خصائص فن الكولاج والتي يمكن اجمالها فى النقاط التالية :-
- ١- التخلص من العوادم وما تتلفه الصناعة والحياء اليومية (القصاصات وبواقي الأقمشة والملابس المستهلكة....الخ) واعادة تدويرها بطريقة آمنة بيئيا
- ٢- لصق مساحات متنوعة من الخامات فى المساحة واللون والملمس على سطح العمل الفني (باستخدام أسلوب تجميع القصاصات أو الاضافة)
- ٣- عدم استقلالية العمل الفني وتحولها من صفاتها واستقلاليته الى أجزاء صغيرة مفككة ليعاد تركيبها

وهذا التشابه قد يساعد الباحثة على عمل بعض الأفكار المبتكرة من التراث المصرى كمصدر خصب بتوظف تجميع القصاصات بأساليبها المختلفة وبذلك تكون التصميمات المنفذه تجمع بين الأصالة التاريخية والفنية والنفعية لمساييرة الموضة والتجديد فى ملابس الطفل حيث تم استخدام :-

- التراث المصرى كمصدر خصب فى استلهام الأفكار لتصميمات ملابس الطفل (الأصالة التاريخية)

- فن المرقعات والأبليك والملصقات (الكولاج) كأسلوب وتقنية تنفيذ
 - بقايا الأقمشة بالمصانع والمحلات والملابس المستعملة لنفعية حماية البيئة من التلوث
- المشكلة البحثية:-**

يتم صياغة مشكلة البحث فى التساؤلات التالية :-

- ١- ما مدى الاستفادة من كولاج التراث المصرى العريق فى رفع القيمة الجمالية الفنية لبعض ملابس الطفل ؟
- ٢- ما مدى الاستفادة من تشابه وترابط خصائص فن الكولاج مع بواقي الأقمشة فى رفع القيمة الجمالية الفنية لبعض ملابس الطفل وخدمة المشروعات الصغيرة؟
- ٣- ما هى امكانات كولاج تجميع القصاصات أو الاضافة فى رفع القيمة الجمالية الفنية لبعض ملابس الطفل؟

أهداف البحث :-

يهدف البحث الى امكانية الاستفادة من تشابه وترابط خصائص فن القصاصات مع خصائص فن تجميع بقايا الأقمشة فى تنفيذ واثراء القيم الجمالية الفنية لبعض ملابس الطفل لخدمة المشروعات الصغيرة

أهمية البحث :-

- ١- تدخل الدراسة فى نطاق المحاولات التجريبية التى تسعى الى الاستفادة من تكامل ووتشابه خصائص فن الكولاج مع خصائص بقايا الأقمشة فى تنفيذ واثراء القيم الجمالية الفنية لبعض ملابس الطفل
- ٢- العمل على اثراء الجوانب الجمالية والوظيفية فى مجال ملابس الطفل
- ٣- يساهم البحث فى خدمة الأسر المنتجة والمشروعات الصغيرة وتحقيق التكلفة المناسبة للمنتج والمستهلك
- ٤- تحقيق أهم أهداف فن الكولاج باعادة تدوير القصاصات والملابس بمختلف الخامات والمساحات والألوان والملامس التى تتلفها الصناعة والحياه اليومية بطريقة آمنه بيئيا
- ٥- تعدد الخامات والألوان والمساحات للقطعة المنفذة بأسلوب فن الكولاج يميز ثراؤها ومرونتها عن طريق ايجاد بدائل ملبسية متنوعة مع الملابس أو المكملات الاضافية للملابس
- ٦- تحويل الأفكار من استهلاكية الى انتاجية

فروض البحث :-

- ١- توجد فروق بين التصميمات فى تحقيق عناصر التصميم
- ٢- توجد فروق ذات دلالة احصائية بين التصميمات فى تحقيق أسس التصميم
- ٣- توجد فروق ذات دلالة احصائية بين التصميمات فى تحقيق سمات العمل الابتكارى
- ٤- امكانية الحصول على تصميمات مستحدثة ومبتكرة من تشابه وترابط خصائص فن القصاصات مع خصائص فن تجميع بقايا الأقمشة فى تنفيذ واثراء القيم الجمالية الفنية لبعض ملابس الطفل

منهج البحث :-

يتبع البحث المنهج الوصفى التحليلى - التجريبي

حدود البحث :-

- اعادة تدوير بعض ملابس الأطفال (فستان طفلة - قميص طفل)
- بقايا الأقمشة المختلفة (بالمصانع أو المحلات أو المنازل) (الملابس القديمة والمستهلكة)
- استخدام فن الكولاج من حيث أسلوب تجاور الخامات (تجميع القصاصات) - أسلوب الاضافة
- التراث المصرى (بعض القطع الملبسية بالمتحف المصرى) كمصدر خصب لاستلهام الأفكار لتحقيق الأصالة والحداثة والنفعية معا

الفئة العمرية المستهدفة :-

مرحلة التعليم الابتدائى من سن (٦:١١) سنوات بنين وبنات

الدراسات السابقة والاطار النظرى :-

أولا :- الدراسات السابقة الخاصة باعادة تدوير الخامات والملابس المستعملة

دراسة (١) ٢٠١٣م يهدف البحث الى اعاده تدوير الورق والاستفادة منه فى استحداث مكملات ملابس نسائية من خلال الامكانيات التشكيلية لخامة الورق وتطويعها لاستخراج صياغات جديدة فى محاولة للتقليل من المخلفات الورقية واتبع البحث المنهج التجريبي لمناسبته لتحقيق أهداف البحث وتوصلت الدراسة الى أنه أمكن الاستفادة من الأساليب المستحدثة فى تصميم وتنفيذ بعض النماذج المقترحة من مكملات الملابس. وتلقى قبولاً من المتخصصين

والمستهلكين وقد أوصت الدراسة بضرورة تشجيع الصناعات الصغيرة في مجال مكملات الملابس حيث أنها لاتحتاج الى رأس مال كبير ، وتفتح فرص العمل أمام شباب الخريجين دراسة (٢) ٢٠٠٨م هدفت الدراسة الى تشغيل المخلفات الصناعية والمنزلية للوصول الى منتج مبتكر يتميز بالجمال والبساطة واستغلال تلك البقايا في المحافظة على البيئة وقد أمكن تحويل تلك البقايا الى منتجات متنوعة مثل الخدديات ولحاف الأطفال وقد تم تحكيم النماذج من حيث أسس وعناصر التصميم

دراسة (٣) ٢٠٠١م هدفت الدراسة الى امكانية الاستفادة من المخلفات الصناعية (بقايا الخامات) من الانتاج الكمي لمصانع الملابس الجاهزة في عمل منتج يحقق المنفعة الجمالية والاقتصادية والوظيفية ، وقد اقترح بعض التصميمات لملاص الطفل للوصول الى أقل تكلفة للمنتج الاصلى عن طريق اعاده تدوير هذه المخلفات والعوادم

دراسة (٤) ٢٠٠٦م وتهدف الى امكانية توظيف بعض خامات البيئة في مجال تصميم الازياء ومكملاتها والتعرف على أنواع وخصائص وسمات خامات البيئة وكيفية الاستفادة منها في تصميم مكملات الملابس وتوصلت الدراسة الى أن خامات البيئة (خرز - خشب- معادن) فعالة في اثرء الملابس ومكملاتها

- دراسة (٥) ٢٠١٠م يهدف البحث الى :- دراسة مدى توفر الأقمشة المتبقية من صناعة الملابس لدى المشاغل النسائية بالرياض ومعرفة مواصفاتها من حيث المقاس واللون والكمية ومعرفة الطريقة الصحيحة والمناسبة للاستفادة منها في عمل صناعات عديدة مثل الخدديات - المفارش - لعب الأطفال - سلال علب فارغة وأتبع هذا البحث المنهج الوصفي التحليلي في عرض نماذج لصناعات مختلفة من بقايا الأقمشة والخامات المساعدة وأسفرت النتائج عن أن معظم المشاغل النسائية يتبقى لديها بقايا أقمشة مختلفة عن صناعة الملابس بحيث يمكن الاستفادة منها في صناعات بسيطة

دراسة (٦) ٢٠٠٤م هدفت الدراسة الى انتاج بعض الملابس المنزلية للسيدات من بقايا مراحل التشغيل المختلفة بمصانع الملابس الجاهزة بهدف المساهمة في خفض قيمة استهلاك بقايا الأقمشة وزيادة ربحية المصنع ، وتم اعداد مجموعة تصميمات تم تقييمها وتحكيمها من قبل الخبراء بناء على استبيان من حيث ملائمة التصميم والألوان ونوع الخامة والتركيب البنائي وخلصت النتائج الى مساهمة استخدام بقايا الأقمشة في زيادة انتاج المصنع ٥٣.٧٣% لمختلف الموديلات

دراسة (٧) ٢٠١٣م هدفت الدراسة الى استخدام بقايا الأقمشة كمدخل لاثرء جماليات ملابس السهرة من خلال الاجابة على التساؤلات الآتية :-

- ما هو مدى امكانية الاعتماد على التوليف بين الخامات المختلفة للحصول على منتج ملبسى للأطفال

- ما مدى الاستفادة من المزج بين الجلد والكروشييه وبقايا الأقمشة في صناعة الأطفال وتوصلت الدراسة الى تحقيق هدفها

- دراسة (٨) ٢٠٠٠م هدفت الدراسة الى الاستفادة من جميع بقايا الخامات المتاحة في مصانع الملابس الجاهزة للحصول على تأثيرات جمالية ووظيفية مستوحاه من الفنون الحديثة لانتاج لعب الأطفال ، وتوصلت الدراسة الى تحقيق السعر المنخفض والقيمة الجمالية للمنتج

. دراسة (٩) ٢٠١٣م هدف البحث الى بناء وحدة تعليمية لتنمية مهارات الطالبات في تصميم وتنفيذ مكملات ملابس مستوحاه من بقايا الأقمشة والكروشييه وتوصلت الدراسة الى وجود

فروق دالة احصائيا بين متوسط درجات الطالبات في المعارف والمهارات المتضمنة بالوحدة المقترحة في التطبيقين القبلي والبعدي لصالح التطبيق البعدي
دراسة (١٠) ٢٠١٤م يهدف البحث الى امكانية الافادة من بقايا الأقمشة فى تنفيذ منسوجات يدوية ذات تأثيرات لونية وشكلية مختلفة باستخدام النسيج الساده وتوظيف هذه المنسوجات اليدوية فى اثناء ملابس الطفل ومكملاتها وتوصلت الدراسة الى تحقيق الهدف
دراسة (١١) ٢٠٠٨م هدفت الدراسة الى الاستفادة من الطرح والايشاربات الغير مسايرة للموضة وبقايا الأقمشة فى عمل طرح حديثة ومسايرة للموضة كنواه لمشروع صغير وذلك من خلال تدريب مجموعة من الخريجات باحدى الجمعيات الخيرية على تقنيات متنوعة لعمل الطرح مثل تثبيت الشرائط والطباعة والتطريز بالخرز والترتر واستخدام بقايا القماش وتوصلت الدراسة الى تحقيق هدفها

دراسة (١٢) ١٩٩٨م هدفت الدراسة الى اعداد برنامج لتصميم وتنفيذ مكملات للملابس للمتدربات والمشرفات بجمعيات وادارات الأسر المنتجة بالجيزة والتدريب على استخدام بقايا الأقمشة والخامات المساعدة الأخرى فى عمل مكملات ملابس بطريقة فنية وتقنية متعددة حتى تستطعن تعليم الفتيات اللاتي يتدرين لديهن فى مراكز اعداد الأسر المنتجة
دراسة (١٣) ٢٠١١م هدفت الدراسة الى استغلال بقايا الأقمشة والقطع المستهلكة لعمل منتجات جديدة وتوصل البحث الى أنه يوجد ادراك لما هية التدوير الا أنه لم يتم ممارسته بصورة كبيرة وصحيحة ، كما أمكن الاستفادة من بقايا القماش والقطع المستهلكة فى عمل مكملات منزلية لأجهزة المطبخ وأدواته

ثانيا :- الدراسات السابقة الخاصة بفن الكولاج

دراسة (٢٠) ٢٠١٥م وتفترض الباحثة مفاهيم الحداثة انعكست على المنتج الفنى فأصبح الفنانون ينفرون من التقاليد الكلاسيكية القديمة ويتجهون نحو التجديد فى الشكل والمحتوى . ان تنوع الخامات فى الكولاج أضاف قيما جمالية وتعبيرية للوحة التصويرية فى القرن العشرين استعمال العناصر الجاهزة والكولاج وحتى النفايات والقصاصات يساعد على تنشيط العملية الابداعية وذلك من خلال اعادة ترتيب العناصر لايجاد حلول فنية جديدة . هناك علاقة بين الأساليب الادائية للكولاج فى الاتجاهات الفنية الغربية واثرها على التصوير المصرى المعاصر.

دراسة (٢١) ٢٠١٢م تهدف الدراسة الى :- التعرف على فن الكولاج بتقنياته واستخداماته للكشف عن الاسس الفلسفية والمفاهيم الايدولوجية وارتباطها بالقيم البصرية والتصميمية والتقنيات شبه المجسمة للكولاج وأسس وعناصر التصميم كمنطلقات ابداعية فى اعداد تصميمات مبتكرة ونتاج لوحات وتصميمات مستحدثة تلقى الضوء على منطلقات جديدة لتدريس مادة التصميم واتبعت الدراسة المنهج الوصفى التحليلى التجريبي وتوصلت الدراسة الى أن دراسة تطور فن الكولاج فى المدارس الفنية المختلفة وعبر الأساليب الذاتية للعديد من الفنانين يعد مدخلا هاما فى التعرف على التقنيات الكولاجية المتنوعة والتي تثري مجال تدريس التصميم ، تمثل أعمال الكولاج مثيرا بصريا فى امكانية الجمع والتوليف بين عدة وسائط تكسب عمل الكولاج بعدا تجريبيا فى اكتشاف الخواص المميزة للخامات والمواد وتطويعها فى العمل التصميمي للكولاج

فن الملصقات Collage :-

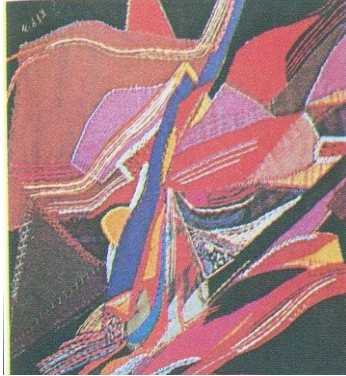
ومصطلح كولاج من الفعل الفرنسي كولر بمعنى يلصق، وفي الإنجليزية يمكن استخدام الكلمة كفعل وتعني تثبيت ورق أو أشياء على سطح ثنائي الأبعاد. وهو الأسلوب الذي استحدثه فناني التكعيبية التركيبية. ويطلق عليه أيضا أسلوب القص واللصق حيث تعبر هذه الكلمة عن قص ولصق مساحات متنوعة من عده خامات وغالبا ما تكون من الورق أو الجلد أو القماش بحيث يشكل التنوع في (٢٣)

المساحات والألوان والملامس بيان القيمة الوظيفية والجمالية لهذا الفن المبتكر ، فهذا الفن قد أدخل من بابيه الواسع خامات جديدة كقصاصات الجرائد والمجلات وبعض الاعلانات وعلب السجائر وأمكن توزيع كل ذلك على سطح من القماش أو من خامات أخرى ثم اتمام التصميم بعد ذلك بعمل المساحات والرسوم والأشكال بخامات أخرى تقليدية مألوفة

توليف الخامات :- ينقسم الى أسلوبين

الأسلوب الأول : فن التوليف بأسلوب تجاور الخامات (المرقعات) وينقسم الى عدة أنواع :- (٢٣)

- أ- فن التوليف بأسلوب المرقعات على هيئة مساحات مختلفة كتلة Block patchwork
ب- فن التوليف بأسلوب المرقعات بمساحات واحدة one patch design patchwork
ج- فن التوليف بأسلوب المرقعات بمساحات صغيرة فسيفاء Mosaic patchwork
د- فن التوليف بأسلوب المرقعات بمساحات هندسية Geometric patchwork
هـ- التوليف بأسلوب المرقعات بمساحات عشوائية Grazy patchwork
أ- فن التوليف بأسلوب المرقعات على هيئة مساحات مختلفة كتلة Block patchwork



شكل (١) مثال لفن التوليف بأسلوب المرقعات على هيئة مساحات مختلفة

وهو عبارة عن وحدات تكون أحيانا متشابهة أو مختلفة عن بعضها البعض من الخامات المنسوجة ويتم قص كل وحده على حده ثم توضع على الأرضية في أماكنها المحددة ليكتمل التصميم، وغالبا ما تكون هذه الخامات مختلفة الألوان عن بعضها وعن لون الأرضية ، وتوضع كل وحده بجانب الأخرى مباشرة أو على أطراف الوحدة المجاورة وتثبت بغرز مرئية أو غير مرئية حسب التصميم ، وعادة ما يكون خط التثبيت من خامة ولون مخالفين لاحداث ضرب من التوليف المنسجم بين أكثر من خامة وأكثر من لون كما هو موضح بالشكل (١)

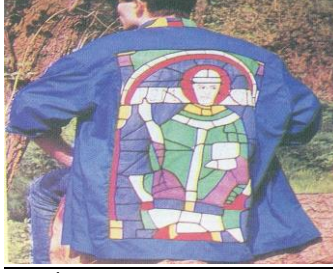
ب- فن التوليف بأسلوب المرقعات بمساحات واحده one patch design patchwork



شكل (٢) مثال لفن التوليف بأسلوب المرقعات بمساحات واحده

وفيه يتم تشكيل العمل كامل بتكرار شكل واحد من أقمشة مختلفة اللون والنوع والملمس ، ثم تحاك مع بعضها اما يدويا أو بالماكينه ، ويعتمد هذا النوع على تغطية الأرضية كلها ، بحيث تكون هذه الأقمشة هي الأرضية كما هو موضح بالشكل (٢)

ج- فن التوليف بأسلوب المرقعات بمساحات صغيرة فسيفاء Mosaic patchwork



شكل (٣) مثال لفن التوليف بأسلوب المرقعات بمساحات صغيرة فسيفاء

وفيه يكون حجم قطع القماش مختلف تماما عن بعضها البعض في المساحة واللون وتكون كثيرة العدد، بحيث تبدو مثل الفسيفاء عند تجميعها على سطح الأرضية بجانب بعضها ويحاك بالماكينه أو يدويا كما هو موضح بالشكل (٣)

د- التوليف بأسلوب المرقعات بمساحات هندسية Geometric patchwork



شكل (٤) مثال لفن التوليف بأسلوب المرقعات بمساحات هندسية

وفيه تكون القطع المقصوفة هندسية الشكل ومنتظمة فتكون كلها على هيئة مربعات مثلا أو معينات أو أشكال أو مثلثات ، تلصق على الأرضية بغرز تثبيت يدويا أو بالماكينه كما هو موضح بالشكل (٤) (٢٣)

Grazy patchwork

هـ- فن التوليف بأسلوب المرقعات بمساحات عشوائية



شكل (٥) مثال لفن التوليف بأسلوب المرقعات بمساحات عشوائية

وأطلق عليه هذا الاسم نظرا لعشوائيته في لونه وشكله وتصميمه وخاماته فهو عبارة عن تجميع عدد من الخامات المنسوجة والغير منسوجة مثل الخرز - الخشب - المعادن - ويمكن استخدام أى خامات بأى أشكال داخل التصميم ، وعشوائية هذا الأسلوب فى منظرها العام لا تقل جانبية عن الأنواع الأخرى وهو أقرب الأنواع الى فن الملصقات Collage كما هو موضح بالشكل (٥)

الأسلوب الثانى : فن التوليف بأسلوب اضافة الخامات (الأبلية Applique)
ويعرف بأنه وضع أو اضافة شكل من الخامات المنسوجة أو الغير منسوجة على مسطح الأرضية ثم تثبت بالماكينه أو بغرز يدوية ظاهرة أو غير مرئية وعادة ما تكون الخامة المضافة مختلفة عن خامة الأرضية فى اللون والملمس والنوع ليضفى جمالا للتصميم وينقسم الى عدة أنواع :-

أ- توليف بأسلوب الاضافة بين خامات منسوجة مختلفة ومثبته يدويا



شكل (٦) مثال للتوليف بأسلوب الاضافة بين خامات منسوجة مختلفة ومثبته يدويا

هذا النوع من التوليف تستخدم الأقمشة الغير قابلة للتسيل وتقص وفقا للتصميم ثم يتم تثبيتها باستخدام غرز التثبيت المختلفة يدويا كما هو موضح بالشكل رقم (٦)

ب- توليف بأسلوب الاضافة بين خامات منسوجة وغير منسوجة ومثبته يدويا



شكل (٧) مثال للتوليف بأسلوب الاضافة بين خامات منسوجة وغير منسوجة ومثبته يدويا

هذا النوع من التوليف تستخدم الأقمشة المنسوجة والغير منسوجة و الغير قابلة للتسيل وتقص وفقا للتصميم ثم يتم تثبيتها باستخدام غرز التثبيت المختلفة يدويا كما هو موضح بالشكل رقم (٧)

ج- توليف بأسلوب الاضافة بين خامات منسوجة مختلفة ومثبته بالماكينه



شكل (٨) مثال للتوليف بأسلوب الاضافة بين خامات منسوجة مختلفة ومثبته بالماكينه

هذا النوع يشبه الأنواع السابقة ، والاختلاف فقط في طريقة التثبيت حيث تستخدم الماكينة في عمل غرزة الزجاج الضيق كما هو موضح بالشكل رقم (٨)

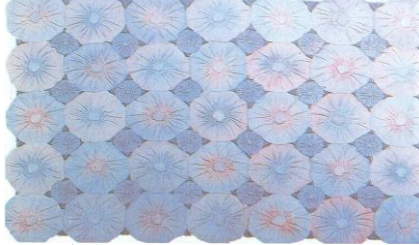
د- توليف بأسلوب الاضافة بين خامات منسوجة وغير منسوجة بالتفريغ



شكل (٩) مثال للتوليف بأسلوب الاضافة بين خامات منسوجة وغير منسوجة بالتفريغ

هذا الأسلوب يشبه أسلوب الاضافة العادى في طريقة تنفيذه حيث يتم اضافة خامة على خامة الأرضية بينما يظهر الاختلاف في أن الخامة المضافة تفرغ بها أشكال زخرفية وعند تثبيتها تظهر هذه الأشكال بلون الأرضية كما هو موضح بالشكل (٩)

هـ- التوليف بين خامات مختلفة بأسلوب يجمع بين أسلوبى تجاور الخامات واطافة الخامات (٢٣)



شكل (١٠) مثال للتوليف بين خامات مختلفة بأسلوب يجمع بين أسلوبى تجاور الخامات واطافة الخامات

يتم أحيانا الجمع بين أسلوبى المرقعات ، اضافة الخامات لاجراج قطع فنية غاية في الروعة والثراء في التوليف بين العديد من الخامات كما هو موضح بالشكل رقم (١٠) (٢٣)

المشروعات الصغيرة:- لا يوجد تعريف جامع شامل للمشروعات الصغيرة وتختلف النظرة العلمية والعملية بصدد حيث أن مصطلح المشروعات الصغيرة يحمل في جوانبه العديد من التساؤلات

- نوع المشروع الصغير ، الحد الأدنى والأعلى للعمالة المطلوبه ،علاقة المشروع الصغير بالتصدير ،توزيع منتجات المشروع ،مستوى الجوده للمنتجات الخاصة بالمشروع ،المستوى التكنولوجى المستخدم ،صورة المشروع الواقعية (مصنع – ورشة – منزل)
وكل هذه المعايير تسهم في تحديد مفهوم المشروعات الصغيرة واجمالا نستطيع القول بأن مفهوم المشروع الصغير هو مشروع لا يعتمد على الكثافة التكنولوجية بوجه عام وعدد العمالة لا يزيد عن خمسة أفراد والحد الأقصى لرأسماله يتراوح بين ١٠ آلاف الى ١٥ ألف جنيهه ولا

يوجد انفصال بين الملكية والاداره (صاحب المشروع هو الذى يديره) وتتميز منتجاته بالبساطة والمحلية ويكون التصدير بمثابة خطوة لاحقة
أهداف المشروعات الصغيرة :-

- الربحية ، توفير فرص عمل ،تحقيق عوائد اجتماعية ، رفع مستوى الخدمة
 الدراسة التطبيقية :-

- تم اعداد التصميمات المنفذة من بقايا الأقمشة المتاحة فى مصانع الملابس الجاهزة والمحلات والملابس المستهلكة ذلك باستخدام أسلوب الخامات المجمع والمصقات (الكولاج) والاضافة وكان عددها (١٨) تصميم منفذ وتم تحكيمهم وتحليلهم

- تم استخدام برنامج الرسام والفتوشوب (A dop photo shop - paint brush) فى ضبط الصور الفوتوغرافية للتصميمات المنفذة محل الدراسة.(٢٥،٢٦)

- تم اعداد استمارة الاستبيان لتقييم وتحكيم هذه التصميمات من قبل الأساتذة المتخصصين وتشمل (٣) محاور هى :- ١- المحور الأول :- عناصر التصميم ، ٢- المحور الثانى :- أسس التصميم

٣- المحور الثالث :- سمات العمل الابتكارى للوصول الى المعالجات الاحصائية للبحث و اعداد استمارة الاستبيان لتقييم وتحكيم امكانية الاستفادة من خصائص فن القصاصات مع خصائص فن تجميع بقايا الأقمشة فى تنفيذ واثراء القيم الجمالية الفنية لبعض ملابس الطفل وخدمة المشروعات الصغيرة

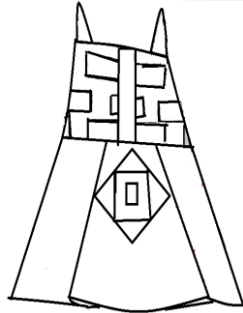
- المعالجة الاحصائية للحصول على النتائج والمناقشة

التصميمات المنفذة



(T, Shirt)

مصدر (Muluri, M, 1996, 102)
 أسلوب التوليف :- توليف بأسلوب الاضافة بين خامات منسوجة مختلفة ومنسوجة بالماكينة .
 خامات التوليف :- قماش قطنى .
 ألوان التوليف :- الأزرق ، الأحمر ، الأبيض ، القرمزي الداكن .



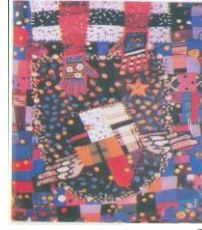
التصميم رقم (١)

أسلوب التوليف :- أسلوب الخامات المجمع
 بمساحات هندسية من أعلى وأسلوب الاضافة
 بخامات منسوجة مثبتة بالماكينة من أسفل
 خامات التوليف :- قطن سادة
 ألوان التوليف :- الأبيض - الأحمر
 مصدر البقايا:- بقايا منازل (ملابس مستهلكة)

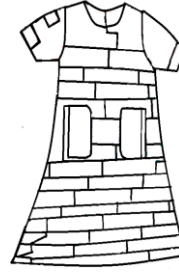


التصميم رقم (٢)

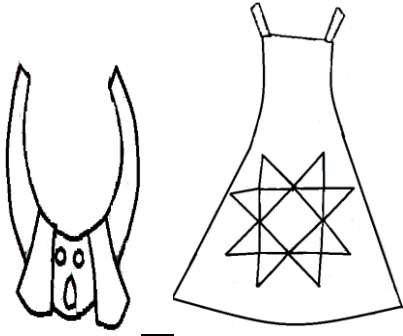
أسلوب التوليف :- أسلوب الخامات المجمعة
بمساحات عشوائية من أعلى ومساحات واحدة من
أسفل
خامات التوليف :- قطن سادة
ألوان التوليف :- بنى - لبنى - أزرق - سيمون -
بصلى
مصدر البقايا:- بقايا مصانع الملابس



جزء من معلةفة
المصدر :- (Colchester, C, 1994, 156)
أسلوب التوليف :- توليف بأسلوب المرفعات
بمساحات عشوائية
خامات التوليف :- خامات منسوجة - غير
منسوجة
أقمشة سادة - مرفعات - خبز بأشكال
متعددة - أزيار - خشبية
وبلاستيكية مونة
ألوان التوليف :- أحمر - أسود - بنى -
أصفر - أزرق -



المصدر :- المتحف الإسلامي - القاهرة .
سجل رقم (٧١١٢)
أسلوب التوليف :- توليف بأسلوب الزخرفة
التسجيرية باستخدام خيوط
كتنائية مختلفة الألوان
خيوط التوليف :- خيوط كتان ملون
ألوان خيوط التوليف :- أحمر أسود - أصفر - أخضر



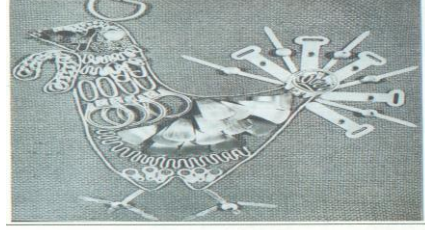
التصميم رقم (٣)

أسلوب التوليف :- أسلوب الإضافة بخامات منسوجة
مثبتة بالماكينة لغطاء الرأس والفتان
خامات التوليف :- قطن سادة
ألوان التوليف :- السكرى - أحمر - بترولى
مصدر البقايا:- بقايا محلات الأقمشة

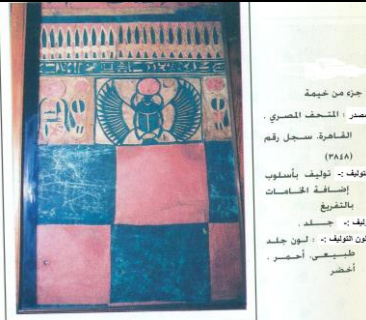
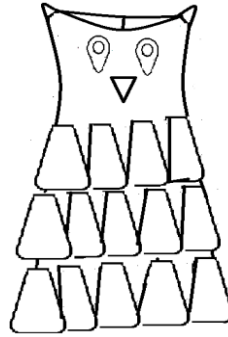


التصميم رقم (٤)

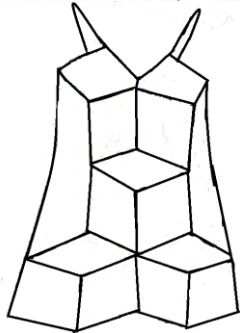
أسلوب التوليف :- أسلوب المصنقات بمساحات
واحدة من أسفل وأسفل بالإضافة بخامات
منسوجة مثبته بالماكينة من أعلى
خامات التوليف :- قطن سادة ومنقوش
ألوان التوليف :- بمبى - بمبى داكن منقط - لبنى
منقط - منقوش لبنى × أبيض
مصدر البقايا:- بقايا محلات أقمشة وبقايا مصانع
ملابس



صورة رقم (٥٥) جزء من معلقة
المصنوع :- (Bell, B., 1972, 223)
أسلوب التوليف :- توليف بأسلوب المصنقات (Collage)
خامات التوليف :- خامات الصحف ، أسلاك معدنية ، سلاسل
معدنية ، قماش كتان
ألوان التوليف :- الفخس ، رمادى .



جزء من خيمة
المصنوع :- المتحف المصري
القاهرة سجل رقم
(٣٨١٨)
أسلوب التوليف :- توليف بأسلوب
إضافية الخامات
بالتفريغ
خامة التوليف :- جلد
لون التوليف :- اللون جلد
طبيعتى أخضر .
أخضر



التصميم رقم (٥)

أسلوب التوليف :- أسلوب الخامات المجمعة
بمساحات هندسية
خامات التوليف :- قطن سادة وكاروه
ألوان التوليف :- أبيض - لبنى - فوشيا -
مشمشى - كاكاو سادة - كاروة أبيض × كاكاو
مصدر البقايا:- بقايا محلات أقمشة وبقايا
مصانع ملابس



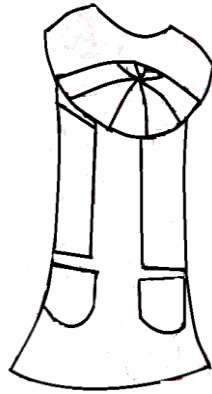
التصميم رقم (٦)
أسلوب التوليف :- أسلوب الخامات
المجمعة بمساحات واحده
خامات التوليف :- قطن سادة
ألوان التوليف :- أزرق جينز- لبنى
مصدر البقايا:- بقايا منازل (ملابس
مستهلكة)



المصدر : متحف محمد علي بالمنيل ، القاهرة . سجل رقم (٢٠٧)
 أسلوب التوليف : توليف بين خامات منسوجة وغير منسوجة بأسلوب الإضافة
 خامات التوليف : قماش قطيفة . قطن ذهبي . قصص صغيرة من المرجان
 ألوان التوليف : اللون الأحمر، اللون الذهبي ، لون المرجان



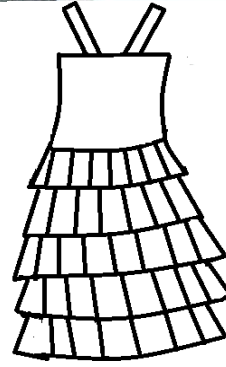
المصدر المتحف الاسلامى بالقاهرة سجل رقم ١٣٤٠
 أسلوب التوليف :- توليف بين خامات منسوجة وغير منسوجة بأسلوب الإضافة
 خامات التوليف :- خيوط ذهبية قماش حرير وقماش كتان
 ألوان التوليف : البنى -البيج - الذهبى



التصميم رقم (٧)
أسلوب التوليف :- أسلوب الخامات المجمعة
بمساحات هندسية من أعلى وأسلوب الخامات
المجمعة بمساحات واحدة من أسفل
خامات التوليف :- قطن سادة ومنقوش
ألوان التوليف :- أحمر- أزرق - منقوش أبيض
×أحمر×أزرق
مصدر البقايا:- بقايا منازل وبقايا محلات أقمشة



التصميم رقم (٨)
أسلوب التوليف :- أسلوب الم لصقات
بمساحات هندسية منتظمة مختلفة
الألوان
خامات التوليف :- تريكو قطن ساد
ألوان التوليف :- كاكاو- سكرى -
أخضر- روز
مصدر البقايا:- بقايا مصانع ملابس
وبقايا محلات



جزء من زي
المصمّم :- المتحف الإسلامي - القاهرة - سجل رقم (٨٧٥١)
أسلوب التوليف :- توليف بأسلوب الزخرفة النسيجية باستخدام
خيوط كتانية مختلفة الألوان
خيوط التوليف :- خيوط كتان ملون
ألوان خيوط التوليف :- أحمر- أسود- أصفر- أخضر

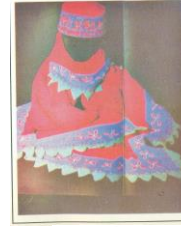


التصميم رقم (٩)
أسلوب التوليف :- أسلوب الم لصقات بمساحات
هندسية منتظمة مختلفة الألوان
خامات التوليف :- قطن ساد
ألوان التوليف :- أبيض- فوشية- بنفسجي -
أحمر- بنى - برتقالي
مصدر البقايا:- بقايا مصانع ملابس وبقايا
محلات أقمشة

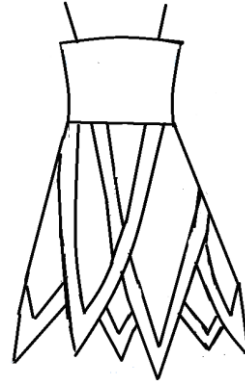


التصميم رقم (١٠)

أسلوب التوليف :- أسلوب الإضافة
 بخامات منسوجة مثبتة بالماكينة
 خامات التوليف :- قطن سادة ومنقوش
 ألوان التوليف :- أبيض – منقوش
 أبيض×بنى×لبنى
 مصدر البقايا:- بقايا منازل وبقايا محلات
 أقمشة



عشاء رأس وشال
 المصدر :
 (Lawther, G, 1993, 23)
 أسلوب التوليف :- توليف بألوان الإضافة
 بين خامات منسوجة وغير
 منسوجة بالتفريغ
 خامات التوليف :- القماش صوف .
 ألوان التوليف :- الأحمر . الأزرق . الأخضر

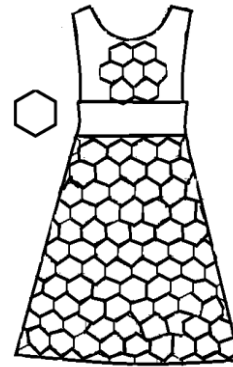


التصميم رقم (١١)

أسلوب التوليف :- أسلوب الخامات
 المجمعة بمساحات هندسية
 خامات التوليف :- أقمشة قطنية تريكو
 ومنسوج سادة ومنقوش
 ألوان التوليف :- أحمر- بنى- لبنى –
 أزرق-برتقالي -أخضر- رصاصي- نبيتي –
 منقوش- أصفر
 مصدر البقايا:- بقايا مصانع ملابس وبقايا
 محلات أقمشة



المصدر :- متحف محمد علي بالمتحف . القاهرة . سجل رقم (٢٥٩)
 أسلوب التوليف : توليف بين خامات منسوجة وغير منسوجة بألوان الإضافة
 خامات التوليف : قماش "سنان" . قيطان ناعم
 ألوان التوليف : اللون الوردي . اللون الذهبي





لقبة للقديسة كاترين
المصدر :- الكنيسة العريقة - مصر
الفترة
أسلوب التوليف :- توليف بين خامات
منسوجة ونسج
منسوجة بأشوب جابر
الخامات (اللفحات)
خامات التوليف :- خامات منسوجة
خامات نسج - خامات
منسوجة - أحجار كريمة
فضائل - حديد - فضائل
كثبان
ألوان التوليف :- بنى - أسود - أخضر

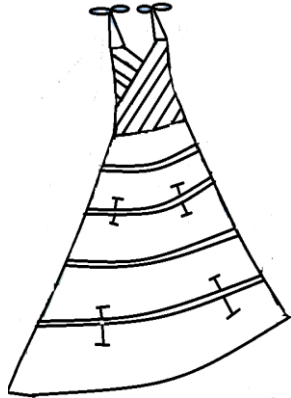


التصميم رقم (١٢)

أسلوب التوليف :- أسلوب الخامات المجمع
بمساحات واحدة للكلم والجهة اليمنى للقميص
خامات التوليف :- قطن سادة
ألوان التوليف :- بيج - زهرى
مصدر البقايا :- بقايا منازل (ملابس مستهلكة)



المصدر :- دة قلبة (القرن)
أسلوب التوليف :- توليف بأشوب اللفحات بمساحات واحدة
خامات التوليف :- قطن سادة - منقوش سادة -
مربعات - منقوش
ألوان التوليف :- أبيض - الأصفر - الوردي -
الزرق - الأخضر الفاتح



التصميم رقم (١٣)

أسلوب التوليف :- أسلوب الخامات المجمع
بمساحات واحدة
خامات التوليف :- قطن سادة ومنقوش
ألوان التوليف :- أبيض - زيتى - أسود - منقوش
أبيض × زيتى
مصدر البقايا :- بقايا منازل (ملابس مستهلكة)

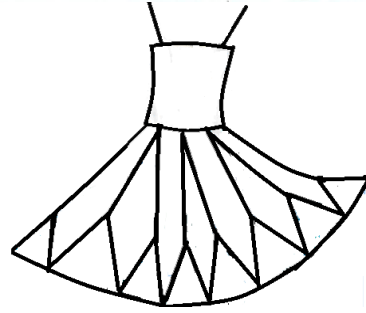


التصميم رقم (١٤)

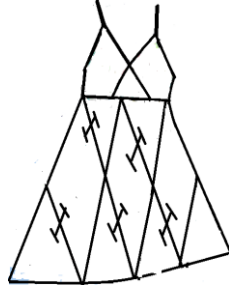
أسلوب التوليف :- أسلوب الخامات
المجمعة بمساحات هندسية منتظمة
خامات التوليف :- قطن سادة
ألوان التوليف :- أبيض- أزرق - لبنى
مصدر البقايا:- بقايا محلات أقمشة وبقايا
منازل



جزء من رداء
المصمم: المتحف الإسلامي ،
القاهرة ، سجل رقم
(١٤١١)
أسلوب التوليف : توليف بأسلوب
الزخرفة المنسوجة
باستخدام خطوط
مختلفة السمك
والنوع
خطوط التوليف : خطوط كتان
خام ، خطوط صوف
ملون ،
ألوان خطوط التوليف ، الأزرق ،
الداكن ، لون الكتان
الغام .



جزء من رداء
المصمم: المتحف الإسلامي ، القاهرة ، سجل رقم ١٣٠٢١/٣
أسلوب التوليف : توليف بين خامات منسوجة وغير منسوجة بأسلوب الإضافة
خامات التوليف : قماش كتان - قماش الحرير
ألوان التوليف : اللون الغام - الأرجواني الداكن



التصميم رقم (١٥)

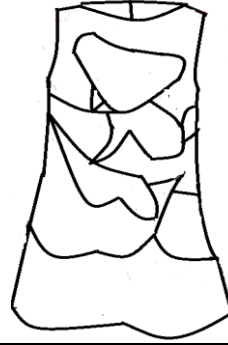
أسلوب التوليف :- أسلوب الخامات المجمعة
بمساحات هندسية منتظمة
خامات التوليف :- قطن منقوش
ألوان التوليف :- منقوش أزرق و منقوش
أصفر و منقوش برتقالي × أبيض
مصدر البقايا:- بقايا محلات أقمشة



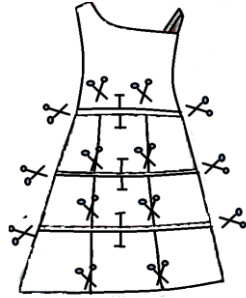
التصميم رقم (١٨)
أسلوب التوليف :- أسلوب المصقات
خامات التوليف :- قطن سادة ومنقوش
ألوان التوليف :- أبيض- لبنى – منقوش
أبيض × أحمر
مصدر البقايا:- بقايا محلات أقمشة وبقايا منازل



صورة رقم (١٠٢) جزء من رداء
المصنوع من: المتحف الإسلامي، القاهرة، سجل رقم (٩٠٢٥)
أسلوب التوليف: توليف بين خامات منسوجة بأسلوب الإضافة
خامات التوليف: قماش كتان
ألوان التوليف: الأحمر، لون الخام - لون الخام



صورة رقم (٢٣) جزء من ستارة
المصنوع من: المتحف القبطي، القاهرة، سجل رقم (١٧٤٢)
أسلوب التوليف: توليف بأسلوب الزخرفة التمسجية بخيوط كتانية
مختلفة الألوان
خيوط التوليف: خيوط كتان ملون
ألوان خيوط التوليف: الأسود، الأخضر، البرتقالي، الأخضر المصفر



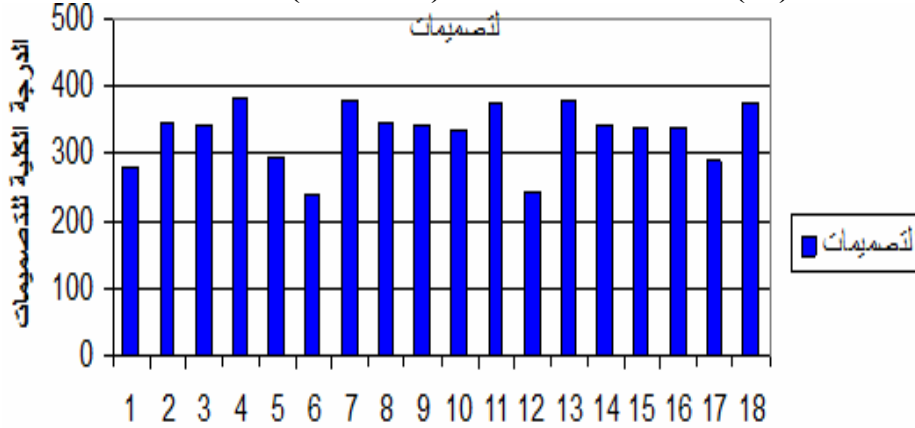
التصميم رقم (١٧)
أسلوب التوليف :- أسلوب الإضافة بأقمشة
منسوجة مثبتة بالماكينة من أعلى وأسلوب
الخامات المجمع بمساحات واحدة من أسفل
خامات التوليف :- قطن سادة ومنقوش
ألوان التوليف :- منقوش – وردى – أبيض
مصدر البقايا:- بقايا منازل (ملابس مستهلكة)

النتائج والمناقشة للتصميمات المنفذة

جدول (١) تقديرات التصميمات الخاصة بالمحور الأول

الترتيب	التقدير	النسبة %	الدرجة الكلية للتقييم	رقم التصميم
السادس عشر	جيد	%70.00	280	التصميم رقم (1)
السابع عشر	جيد جداً	%87.00	348	التصميم رقم (2)
الثامن عشر	جيد جداً	%86.25	345	التصميم رقم (3)
الأول	ممتاز	%96.00	484	التصميم رقم (4)
الرابع عشر	جيد	%73.50	294	التصميم رقم (5)
الثامن عشر	مقبول	%60.00	240	التصميم رقم (6)
الثاني عشر	ممتاز	%95.50	382	التصميم رقم (7)
السادس عشر	جيد جداً	%86.50	346	التصميم رقم (8)
الثالث عشر	جيد جداً	%86.70	335	التصميم رقم (9)
الخامس عشر	ممتاز	%94.00	376	التصميم رقم (10)
السادس عشر	مقبول	%61.00	244	التصميم رقم (11)
الثالث عشر	ممتاز	%95.20	380	التصميم رقم (12)
العاشر	جيد جداً	%85.50	342	التصميم رقم (13)
الثاني عشر	جيد جداً	%84.75	339	التصميم رقم (14)
الخامس عشر	جيد جداً	%85.00	340	التصميم رقم (15)
الخامس عشر	جيد	%72.00	288	التصميم رقم (16)
الرابع عشر	ممتاز	%94.60	378	التصميم رقم (17)
				التصميم رقم (18)

شكل (١) تقديرات التصميمات المنفذة (محل الدراسة) الخاصة بالمحور الأول

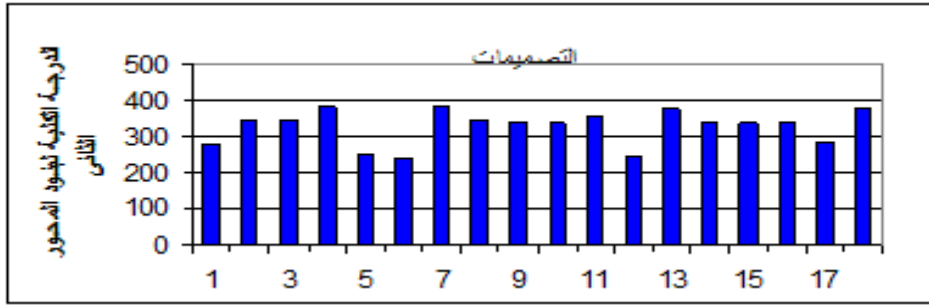


يتضح من جدول (١) وشكل (١) ما يلي :

- حصلت التصميمات (٤-٧-١٣-١٨-١١) على تقدير " ممتاز " . وحصلت التصميمات (٢-٨-٣-٩-١٤-١٦-١٥-١٠) على تقدير " جيد جداً " . وحصلت التصميمات (٥-١٧-١) على تقدير " جيد " . وحصلت التصميمات (٦-١٢) على تقدير " مقبول " .

جدول (٢) تقديرات التصميمات الخاصة بالمحور الثاني

الترتيب	التقدير	النسبة %	الدرجة الكلية للتقييم	رقم التصميم
العناصر عشر	ممتاز	70.00%	280	التصميم رقم (1)
العناصر	جيد جدا	87.00%	348	التصميم رقم (2)
العناصر	جيد جدا	86.25%	345	التصميم رقم (3)
الأول	ممتاز	96.00%	384	التصميم رقم (4)
العناصر عشر	مقبول	62.00%	248	التصميم رقم (5)
العناصر عشر	مقبول	60.00%	240	التصميم رقم (6)
العناصر	ممتاز	95.50%	382	التصميم رقم (7)
العناصر	جيد جدا	86.50%	346	التصميم رقم (8)
العناصر	جيد جدا	86%	344	التصميم رقم (9)
العناصر عشر	جيد جدا	83.10%	335	التصميم رقم (10)
العناصر	جيد جدا	89.00%	356	التصميم رقم (11)
العناصر عشر	مقبول	61.00%	244	التصميم رقم (12)
العناصر	ممتاز	95.20%	380	التصميم رقم (13)
العناصر	جيد جدا	85.50%	342	التصميم رقم (14)
العناصر عشر	جيد جدا	84.75%	339	التصميم رقم (15)
العناصر عشر	جيد جدا	85.00%	340	التصميم رقم (16)
العناصر عشر	جيد	72.00%	288	التصميم رقم (17)
الرابع	ممتاز	94.60%	378	التصميم رقم (18)



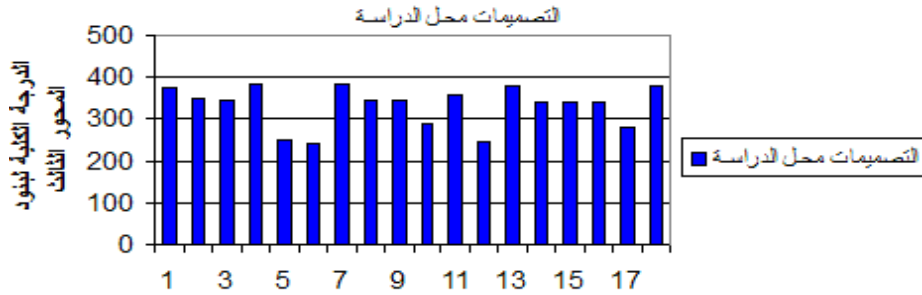
شكل (٢) تقديرات التصميمات المنفذة (محل الدراسة) الخاصة بالمحور الثاني

يتضح من جدول (٢) وشكل (٢) ما يلي :

- حصلت التصميمات (٤-٧-١٣-١٨) على تقدير " ممتاز " . و حصلت التصميمات (١١-٢-٢٠-٨-٣-٩-١٤-١٦-١٥-١٠) على تقدير " جيد جداً " . و حصلت التصميمات (١٧-١-١٠) على تقدير " جيد " . و حصلت التصميمات (٥-١٢-٦) على تقدير " مقبول " .

جدول (٣) تقديرات التصميمات الخاصة بالمحور الثالث

الترتيب	التقدير	النسبة %	الدرجة الكلية للتقييم	رقم التصميم
العناصر	ممتاز	94.00%	376	التصميم رقم (1)
العناصر	جيد جدا	87.00%	348	التصميم رقم (2)
العناصر	جيد جدا	86.25%	345	التصميم رقم (3)
الأول	ممتاز	96.00%	384	التصميم رقم (4)
العناصر عشر	مقبول	62.00%	248	التصميم رقم (5)
العناصر عشر	مقبول	60.00%	240	التصميم رقم (6)
العناصر	ممتاز	95.50%	382	التصميم رقم (7)
العناصر	جيد جدا	86.50%	346	التصميم رقم (8)
العناصر	جيد جدا	86%	344	التصميم رقم (9)
العناصر عشر	جيد	72.00%	288	التصميم رقم (10)
العناصر	جيد جدا	89.00%	356	التصميم رقم (11)
العناصر عشر	مقبول	61.00%	244	التصميم رقم (12)
العناصر	ممتاز	95.20%	380	التصميم رقم (13)
العناصر	جيد جدا	85.50%	342	التصميم رقم (14)
العناصر عشر	جيد جدا	84.75%	339	التصميم رقم (15)
العناصر عشر	جيد جدا	85.00%	340	التصميم رقم (16)
العناصر عشر	جيد	70.00%	280	التصميم رقم (17)
الرابع	ممتاز	94.60%	378	التصميم رقم (18)



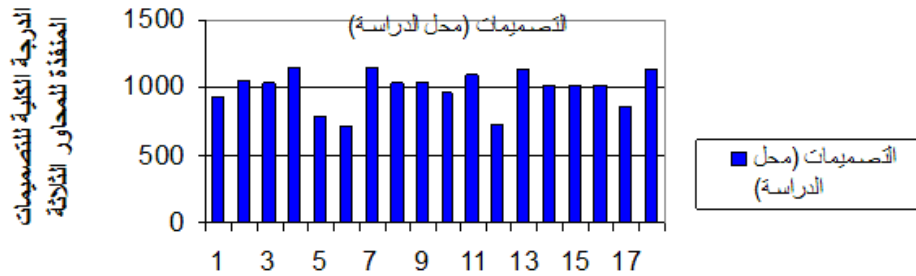
شكل (٣) تقديرات التصميمات المنفذة (محل الدراسة) الخاصة بالمحور الثالث

يتضح من جدول (٣) وشكل (٣) ما يلي :

- حصلت التصميمات (٤-٧-١٣-١٨-١) على تقدير " ممتاز " . وحصلت التصميمات (١١-٢-٨-٣-٩-١٤-١٦-١٥) على تقدير " جيد جداً " . وحصلت التصميمات (١٧-١٠) على تقدير " جيد " . وحصلت التصميمات (٥-١٢-٦) على تقدير " مقبول " .

جدول (٤) التقديرات الكلية للتصميمات الخاصة بالمحاور الثلاثة

رقم التصميم	الدرجة الكلية للتصميم	النسبة %	التقدير
التصميم (1)	996	73.00 %	ممتاز
التصميم (2)	1044	87.00 %	ممتاز
التصميم (3)	1035	86.25 %	ممتاز
التصميم (4)	1152	96.00 %	ممتاز
التصميم (5)	790	65.80 %	ممتاز
التصميم (6)	720	60.00 %	ممتاز
التصميم (7)	1146	85.50 %	ممتاز
التصميم (8)	1038	86.50 %	ممتاز
التصميم (9)	1032	86 %	ممتاز
التصميم (10)	958	79.80 %	ممتاز
التصميم (11)	1008	90.60 %	ممتاز
التصميم (12)	752	61.00 %	ممتاز
التصميم (13)	1140	85.00 %	ممتاز
التصميم (14)	1026	85.50 %	ممتاز
التصميم (15)	1077	84.75 %	ممتاز
التصميم (16)	1020	85.00 %	ممتاز
التصميم (17)	856	71.50 %	ممتاز
التصميم (18)	1134	94.60 %	ممتاز



شكل (٤) التقديرات الكلية للتصميمات الخاصة بالمحاور الثلاثة

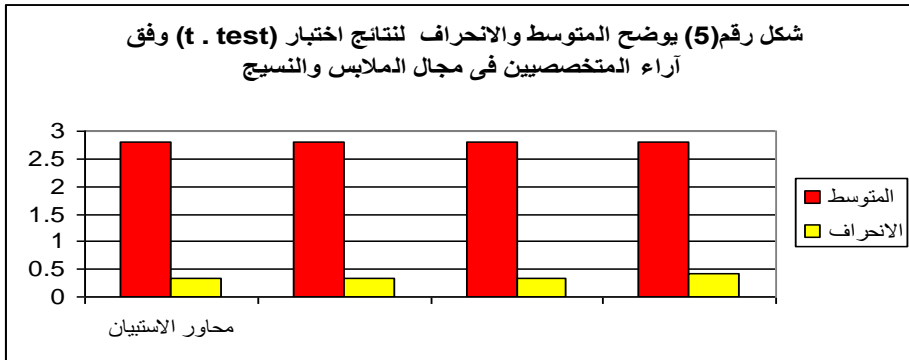
يتضح من جدول (٤) وشكل (٤) ما يلي :

- حصلت التصميمات (٤-٧-١٣-١٨-١) على تقدير " ممتاز " و حصلت التصميمات (٢-٨-٣-٩-١٤-١٦-١٥) على تقدير " جيد جداً " و حصلت التصميمات (١٧-١٠-١) على تقدير " جيد " وحصلت التصميمات (٥-١٢-٦) على تقدير " مقبول "

جدول (٥) يوضح نتائج اختبار (T.test) لآراء المتخصصين في مجال الملابس والنسيج

محاور الاستبيان	المتوسط	الانحراف	قيمة (t)	مستوى الدلالة
١- تتفق التصميمات المنفذة مع أهداف المشروعات الصغيرة	٢.٨	٠.٣٥	٨.٢	*** دال
٢- ملائمة التصميمات المنفذة للمرحلة العمرية	٢.٨	٠.٣٥	٦.٣	* دال
٣- تتفق خصائص فن الكولاج وبقايا الأقمشة القطنية مع خصائص ملابس الطفل	٢.٨	٠.٣٥	٦.٣	* دال
٤- ملائمة ألوان بقايا الأقمشة والملابس المستهلكة مع الطفل	٢.٨	٠.٤١٤	٧	* دال

شكل رقم (5) يوضح المتوسط والانحراف لنتائج اختبار (t . test) وفق آراء المتخصصين في مجال الملابس والنسيج

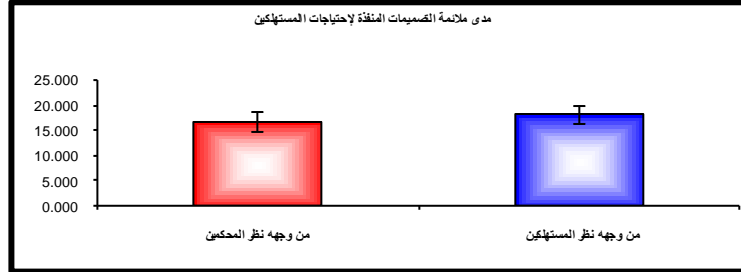


يتضح من الجدول (٥) والشكل (٥) الآتي :-

٥- وجود فروق دالة احصائيا بين التصميمات المنفذة حيث كانت دالة عند مستوى ٠.٠٠١ في السؤال الأول ، وكانت دالة عند مستوى ٠.٠٥ في السؤال الثاني والثالث والرابع مما يدل على امكانية الحصول على تصميمات مستحدثة ومبتكرة من تشابه وترابط خصائص فن القصاصات مع خصائص فن تجميع بقايا الأقمشة في تنفيذ واثراء القيم الجمالية الفنية لبعض ملابس الطفل

جدول (٦) تحليل التباين لمتوسط درجات التصميمات في ملائمتها لاحتياجات السوق من وجهة نظر المستهلكين والتجار

اختبارات للعينات المرتبطة	الفرق	مدى ملائمة التصميمات المنفذة لاحتياجات التجار والمستهلكين			المدى	من وجهة نظر المحكمين
		الانحراف المعياري	المتوسط	الانحراف المعياري		
٠.٠٠٠	٦.٠٦٢-	٢.٣٠٩	١.٤٠٠-	١.٩٧٦ ± ١٦.٨٩٩	٢٠ - ١١	من وجهة نظر المحكمين
				١.٨٣٩ ± ١٨.٢٩٩	٢٠ - ١٤	من وجهة نظر المستهلكين



شكل (٦) يوضح الفروق بين درجات التصميمات المنفذة في مدى ملائمتها لإحتياجات السوق من وجهة نظر المستهلكين والمحكمين

من الشكل السابق يتضح وجود فروق بين التصميمات في مدى ملائمتها لإحتياجات السوق بين كلا من المتخصصين ، المستهلكين لصالح المستهلكين وذلك يرجع للتباين بين مستوى التحكيم بين الخبير أو المتخصص المعنى بمجال التخصص الدقيق والمستهلك العادي الذي لا يمتلك الخبرة الفنية لدى المتخصص.

المراجع المستخدمة :-

- ١- منى عزت حامد - إعادة تدوير بقايا ونفايات الورق والاستفادة منه في عمل مكملات ملابس نسائية - مجلد ٢٣ العدد الأول ٢٠١٣ م - مجلة كلية الاقتصاد المنزلي - جامعة المنوفية
- ٢- نجدة ابراهيم ماضى - توظيف بقايا الأقمشة في عمل مفروشات منزلية مبتكرة - المؤتمر العربي الثاني عشر للاقتصاد المنزلي - المجلد (١٨) العدد (٣) - كلية الاقتصاد المنزلي - جامعة المنوفية - ٢٠٠٨ م
- ٣- مدحت محمود مرسى - إعادة تدوير المخلفات الصناعية الخاصة بصناعة الملابس الجاهزة كأحد الأساليب الحديثة لتنمية المجتمع والحفاظ على البيئة - المؤتمر السنوى الرابع لجمعية الاسكندرية للاقتصاد المنزلي - كلية الزراعة - جامعة الاسكندرية - ٢٠٠١ م
- ٤- مروة ابراهيم محمود - دراسة تحليلية لبعض خامات البيئة وامكانية توظيفها في مجال الملابس ومكملاتها - رسالة ماجستير - كلية الاقتصاد المنزلي - جامعة حلوان - ٢٠٠٦ م
- ٥- لؤلؤة عزم الله - دراسة أساليب توظيف بقايا الأقمشة والخامات المساعدة في انتاج منتجات بسيطة من وحدات الانتاج الملبسية النسائية (المشاغل النسائية) - مجلة الاقتصاد المنزلي - جامعة المنوفية - ٢٠١٠ م - مجلد ٢٠ - عدد ١
- ٦- هانم محمد عبده الهوارى - انتاج بعض الملابس المنزلية للسيدات من بقايا مراحل التشغيل المختلفة بمصانع الملابس الجاهزة - رسالة ماجستير - كلية الاقتصاد المنزلي - جامعة المنوفية - ٢٠٠٤ م
- ٧- عبير محمد بيومى الفقى - استخدام بقايا الأقمشة كمدخل لاثراء جماليات ملابس السهرة - رسالة ماجستير - كلية التربية النوعية بأشمون - جامعة المنوفية - ٢٠١٣ م
- ٨- عفاف كمال على - امكانية الحصول على تأثيرات جمالية ووظيفية جديدة مستوحاه من الفنون الحديثة باستخدام بقايا الأقمشة لمنتجات الأطفال - رسالة ماجستير - اقتصاد منزلي - جامعة المنوفية - ٢٠٠٠ م
- ٩- منى عزت ، أمانى شعبان - فاعلية وحدة تعليمية لتنمية مهارات الطالبات في تصميم وتنفيذ مكملات الملابس مستوحاه من بقايا الأقمشة والكروشية - مجلد ٢٣ العدد الأول - مجلة الاقتصاد المنزلي - جامعة المنوفية - ٢٠١٣ م

- ١٠- نورا حسن ابراهيم - الافادة من بقايا الأقمشة باستخدام النسيج اليدوى فى اثراء ملابس الطفل ومكملاتها - مجلد ٢٤ العدد الأول - مجلة الاقتصاد المنزلى - جامعة المنوفية - ٢٠١٤م
- ١١- علا يوسف ، أمل محمد الفيومى - الاستفادة من بقايا الأقمشة والايشاربات الغير مسايرة للموضة فى اثراء جماليات الطرح باستخدام تقنيات مختلفة لخدمة المشروعات الصغيرة - المؤتمر العربى الثانى عشر للاقتصاد المنزلى - جامعة المنوفية - ٢٠٠٨م
- ١٢- نادية محمود خليل - دراسة الأسس العلمية والفنية لتجاوز بقايا القماش فى تنفيذ مكملات ملابس بالأسر المنتجة ، المؤتمر المصرى الثالث للاقتصاد المنزلى - جامعة المنوفية - ١٩٩٨م
- ١٣- ثناء مصطفى السرحان - تدوير بقايا الأقمشة لاستخدامها فى مكملات المفروشات - مجلة بحوث التربية النوعية - جامعة المنصورة - عدد (٢٣) - ٢٠١١م
- ١٤- أميرة عبدالله - تصميم مفروشات بالزخارف النباتية من بقايا الأقمشة وامكانية استفادة الأسر المنتجة منها - مجلة بحوث التربية النوعية - جامعة المنصورة - عدد (١٨) - ٢٠١٠م
- ١٥- شريف محمد يوسف أحمد - الاستفادة من توليف بقايا الجلود وواقمشة الجينز فى تصميم بعض مكملات الملابس - رسالة ماجستير - كلية الاقتصاد المنزلى - جامعة المنوفية - ٢٠١٥م
- ١٦- توحيد الطنطاوى اسماعيل - الاستفادة من فن الخداع البصرى لصياغة لوحات نسجية باستخدام لحامات بقايا الأقمشة - رسالة دكتوراه - كلية التربية النوعية - جامعة عين شمس - ٢٠١٤م
- ١٧- تامر السيد أحمد محمد - فاعلية برنامج قائم على الهايبر ميديا لتنمية مهارات مفروشات وملابس الأطفال من الأقمشة وبقايا الأقمشة - رسالة ماجستير - اقتصاد منزلى - جامعة المنوفية - ٢٠١١م
- ١٨- حنان حسنى يشار - دراسة فنية تطبيقية للاستفادة من بقايا الأقمشة لعمل زخارف مستمدة من العصر الفرعونى لزخرفة الملابس والمفروشات - رسالة ماجستير - اقتصاد منزلى - جامعة المنوفية - ١٩٩٥م
- ١٩- نهلة عبد الغنى - اعادة التدوير الاقتصادى للعينات التجريبية لخرجى الاقتصاد المنزلى لانتاج بعض القطع الفنية - مجلة الاقتصاد المنزلى - مجلد ٢٣ العدد الثانى - جامعة المنوفية - ٢٠١٣م
- ٢٠- الشيماء سعد معني عبد الحليم - الكولاج أحد أساليب الحدائة فى القرن العشرين وأثره على التصوير المصرى المعاصر - رسالة ماجستير - كلية الفنون الجميلة - التصوير - جامعة المنيا - ٢٠١٥م
- ٢١- نشوى محمد حسن محمد - القيم البصرية والمضامين الفكرية لفن الكولاج كمدخل للمتغيرات التشكيلية فى التصميم - رسالة دكتوراه - كلية التربية الفنية - التصميمات الزخرفية - جامعة حلوان - ٢٠١٢م
- ٢٢- هيفاء ابراهيم - استخدام فن الترقيع فى التشكيل على المانيكان - مجلة الاقتصاد المنزلى - مجلد ٢٣ العدد الثالث - جامعة المنوفية - ٢٠١٣م
- ٢٣- كفاية سليمان ، نادية محمود، نجوى حسين، كرامة ثابت - توليف الخامات بالتراث المصرى والاستفادة منه فى تصميم الأزياء المعاصرة - مكتبة الأنجلو المصرية - ٢٠٠١م
- ٢٤- نشأت نصر الرفاعى - اعداد برنامج لتذوق الفنون الحديثة فى مجال تصميم الأزياء - رسالة دكتوراه - كلية الاقتصاد المنزلى - جامعة المنوفية - ٢٠٠٠م
- ٢٥- ايهاب فاضل بعنوان " دراسة فنية تطبيقية للزخارف الفرعونية فى ظل مفهوم الفن الحديث واستخدامها فى تصميم الأزياء " رسالة ماجستير - كلية الاقتصاد المنزلى - جامعة المنوفية - ١٩٩٤م
- ٢٦- ايهاب فاضل - تصميم الأزياء وأسس العلمية والفنية المساهمة فى بناء برامج الحاسب الآلى التطبيقية - دار الحسين للطباعة والنشر - ٢٠٠٢م

The Egyptian history by collage method (collation materials) source to recycle fabrics and old clothes for Producing some children clothes and service small projects

Sahar kamal mahmood foda

Dept Clothing and Textiles - Faculty of Home Economics – Menoufia University

Abstract

- The research aims to benefit from egyptian history and collage method is rich source to recycle fabrics and old clothes to produce some children clothes and service small projects , the research follow the experimental , Analysisisty and Discriptive approach to its relevance to achieve the obsectives of the research .

and was done (18) designs and identify specialists to arbitration produced designs, and achieve the research goals, The study recommended the need to encourage small- scale industries in the field of recycle fabrics and old clothes , where they do not require alarge capital , It is open job opportunites for young graduates.at Addition to help to finish the recycle and make safty environmentally.

الملاحق

