



## إمكانية الاستفادة من فن التطريز وبعض أشغال الإبرة فأسلوب التشكيل على المانيكان

نشأت نصر الرفاعي ، علا يوسف عبد اللاه ، نهى محمد عبده السيد  
سارة على عبد الله عليمي

قسم الملابس والنسيج- كلية الاقتصاد المنزلي- جامعة المنوفية

### ملخص البحث

يعتبر فن التطريز من الفنون التي يمكن توظيفها في الملابس هو عبارة عن طبقتين من القماش بينهما حشو ويتم عمل غرز على الطبقة العلوية اما يدوياً أو آلياً أو مربوط ويعطى شكلاً زخرفياً للملابس والباتشورك هو فن حياكة قطع مختلفة الأنواع والأحجام من الأقمشة ولصق بعضها ببعض بواسطة الإبرة اليدوية والخياط، أو بواسطة ماكينة الخياطة المختلفة، لتشكل في النهاية قطع جمالية أو نفعية وجمالية في نفس الوقت واستخدام في أشغال الإبرة التطريز والكروشيه على أجزاء من الملابس. ويهدف البحث : إلى الدمج بين فن التطريز والباتشورك وأشغال الإبرة لأعداد تصميمات بأسلوب التشكيل على المانيكان. وقد توصل البحث وجود فروق ذات دلالة إحصائية لمتوسطات آراء المحكمين في التصميمات المقترحة لصالح منطقة القبول مما يؤكد نجاح فن التطريز وأشغال الإبرة في إثراء التصميمات المشكلة على المانيكان.

### مقدمة:

يعد أسلوب التشكيل على المانيكان الأسلوب الذي ينتج عنه قطع مميزة من الأزياء والتي تصنع من خامات عالية الجودة والتي تعتمد على العمل اليدوي في بعض مراحل إنتاجها، كما أن الحياكة الراقية يتطلب لتحقيقها مجموعة من العناصر الأساسية مثل الخامات الطبيعية والصناعية، مهارات التنفيذ اليدوي، ويعتبر فن التطريز نوعاً من أنواع الفنون اليدوية وقد شاع استخدام تصميمات التطريز المُميّزة في صناعة المنسوجات الزخرفية، وأصبحت تكنولوجيا الخياطة الصناعية أكثر دقة ومرونة وبدأت عملية التطريز باستخدام الأقمشة الغريبة والتطريز وفي صناعة المفروشات المنزلية في أوائل القرن الواحد والعشرين. يعد أشكال الباتش وورك إحدى الحرف التي توارثتها بعض العائلات في الكثير من الدول، ويعتبرها البعض فناً مهنيًا، ويستخدمها بعض مصانع الملابس كما أن أصل الباتش وورك مفقود تاريخياً ولكن هناك أمثلة وجدت للباتش ورك في المعابد المصرية فقد رسمت بالوان زاهية، وهناك في الدولة القديمة كان احد الفراعنة المصريين يرتدى رداء تم صنعه بطريقة الباتش ورك على شكل معين. (هنا رمزى على - ٢٠٠٩)

أشغال الأبرة هي عبارة عن مجموعة من الفنون اليدوية التي تعتمد على المهارة اليدوية في استخدام ابر وخامات متنوعة ومن أمثلة أشغال الأبرة التطريز والكروشية والتريكو وهي من أمتع الأعمال اليدوية وتعتبر من الفنون المتطورة والتي تقبل دائما التطوير والتجديد.(حنان المصري - ٢٠٠٤)

والتشكيل على المانيكان من الفنون التي تتأثر بالمهارات اليدوية ومن هنا جاءت فكرة البحث في إمكانية الاستفادة من فن التضرير والباتشورك وبعض الأشغال اليدوية في إثراء أسلوب التشكيل على المانيكان.

#### مشكلة البحث:

#### تحدد مشكلة البحث في الإجابة على التساؤلات الآتية:

- ما هو فن التضرير؟ وماهي الفنون اليدوية التي يمكن استخدامها في أسلوب التشكيل على المانيكان؟

- ما إمكانية الدمج من فن التضرير والباتشورك وبعض أشغال الأبرة في إثراء التصميمات بأسلوب التشكيل على المانيكان؟

#### أهداف البحث:

- ١- التعرف على فن التضرير وأنواعه وطريقة إعداده.
- ٢- الدمج بين فن الباتشورك وبعض فنون الأبرة في أسلوب التشكيل على المانيكان.
- ٣- إعداد مجموعة من التصميمات المبتكرة باستخدام فن التضرير والباتشورك وأشغال الأبرة في التشكيل على المانيكان.
- ٤- تحديد أفضل التصميمات المقترحة من قبل المحكمين والمستهلكين.
- ٥- تنفيذ أفضل التصميمات.

#### أهمية البحث:

- إلقاء الضوء على فن التضرير والاستفادة في تصميم الملابس.
- المزج بين فن التضرير والباتشورك في التشكيل على المانيكان.
- الدمج بين أنواع مختلفة من الفنون اليدوية لإثراء أسلوب التشكيل على المانيكان.

#### حدود البحث:

حدود زمانية : ٢٠١٤ / ٢٠١٦

حدود مكانية:تمت الدراسة في كلية الاقتصاد المنزلي جامعة المنوفية .

حدود موضوعية: استخدام بعض الفنون اليدوية متمثلة في(فن التضرير- فن الباتشورك- بعض أشغال الأبرة (الكروشية) والتطريز اليدوي لإعداد تصميمات بأسلوب التشكيل على المانيكان.

#### فروض البحث:

١. توجد فروق ذات دلالة إحصائية بين متوسطات آراء المحكمين في التصميمات المنفذة بأسلوب التضرير وأشغال الأبرة.
٢. توجد فروق ذات دلالة إحصائية بين متوسطات آراء المحكمين في التصميمات المنفذة بأسلوب الباتشورك وأشغال الأبرة.

٣. توجد فروق ذات دلالة إحصائية بين آراء المحكمين في التصميمات المنفذة بأسلوب التضريب والباتشورك وأشغال الأبرة.

#### منهج البحث:

يتبع هذا البحث الوصفي و المنهج التجريبي.

#### الدراسات السابقة:

قامت الدراسة بالاطلاع على الدراسات السابقة التي لها علاقة مباشرة بموضوع البحث الحالي وتم بتقسيم الدراسات السابقة إلى محورين:

**المحور الأول:** دراسات خاصة بأسلوب التشكيل على المانيكان.

**المحور الثاني:** دراسات عن استخدام الفنون اليدوية في الملابس.

**المحور الأول:** دراسات خاصة بأسلوب التشكيل على المانيكان.

١- دراسة **عبيد محمد عبد المنعم الفقى:** (٢٠١٢) " تأثير اختلاف بعض خصائص أقمشة القطيفة على إمكانيات التشكيلية على المانيكان "

**هدفت إلى:** عمل بعض الجزيئات التصميمية لمعرفة انساب الأقمشة للتشكيل على المانيكان، وإعداد مجموعة من التصميمات المبتكرة لاستخدامها في التشكيل على المانيكان تبعاً لمتغيرات الأقمشة المستخدمة.

**توصلت إلى :** تحديد أفضل أقمشة مناسبة للتقنيات المختلفة طبقاً للوزن وسمك أقمشة القطيفة.

٢- دراسة **ليلى عبد الرحيم المغربي:** (٢٠١٣) " الأقمشة المطبوعة كمصدر للإبداع والالهام في التصميم والتشكيل على المانيكان "

**هدفت إلى:** التعرف على خصائص الأقمشة المطبوعة في ضوء إمكانيات تشكيلها على المانيكان، ودراسة أنواع الأقمشة المطبوعة المستخدمة في التصميم على المانيكان.

**توصلت إلى :** إثبات وجود علاقة متبادلة بين تقنيات الطباعة والتصميم والتشكيل على المانيكان حيث كل منهما يؤثر على الآخر وذلك من خلال تجارب تم فيها عمل عدد من التصميمات المبتكرة المستخدمة بتقنيات الطباعة المختلفة.

٣- دراسة **هبة عبد المعز عبد الله حسنين:** (٢٠١٣) "دراسة تاريخية تحليلية للمؤثرات غير المرئية المستخدمة في الملابس وتقنيات تنفيذها بأسلوب الحياكة الراقية"

**هدفت إلى:** دراسة الدعامات كأساس من أساسيات التشكيل على المانيكان، التعرف على أنواع المشدات العلوية والسفلية، وضع معايير أو أسس للتعامل مع الدعامات على المانيكان وتحديد التقنية اللازمة لتثبيتها وبيان أفضلها في تحقيق الشكل الجمالي والوظيفي.

**توصلت إلى:** تحديد العلاقة بين المؤثرات غير المرئية وتقنيات تنفيذها بأسلوب الحياكة الراقية، تنفيذ موديلات المصممة بطريقة التشكيل على المانيكان.

**المحور الثاني:** دراسات عن استخدام الفنون اليدوية في الملابس.

١- دراسة **هيفاء إبراهيم حبيب :** (٢٠١٣) "استخدام فن الترقيع في التشكيل على المانيكان"

**هدفت إلى :** تشكيل تصميمات جديدة ومبتكرة للجونلة بأسلوب فن الترقيع، اكتشاف حلول جديدة في توليف الجلد مع باقي الخامات.

**توصلت إلى:** تعبير فكرة الترقيع وتوصيله بطرق مختلفة أسلوباً ناجحاً، تنوع طرق الوصل للترقيع أترى مظهر الجونلة وجعل لها مظهراً جديداً وقيمة أعلى.

٢-دراسة إيمان رأفت فريد أبو السعود: (٢٠١٦) "الإمكانات التشكيلية لفن الكولاج كروية جمالية في التشكيل على المانيكان"

هدفت إلى: التعرف على فن الكولاج وامكانياته التشكيلية، استحداث تشكيلات فنية على المانيكان بإضافة الخامات غير التقليدية.

توصلت إلى: إعداد بعض التشكيلات على المانيكان باستخدام بعض الخامات بأسلوب الكولاج، جمع مجموعة من الخامات الغير تقليدية والخيوط والشرائط مناسبة للأقمشة التي سيتم إعداد التصميم بها.

٣-دراسة صافيناز محمد النبوى محمد فوزى: (٢٠١٦) "إستخدام فن الجرافيتى في التصميم والتشكيل على المانيكان بأساليب مختلفة"

هدفت الدراسة إلى: التعرف على سمات فن الجرافيتى، الإستفادة من القيم الجمالية والفنية لفن الجرافيتى كمصدر إلهام للتصميم والتشكيل على المانيكان بأساليب مختلفة، إقتراح مجموعة متنوعة من التصميمات بإسلوب التشكيل على المانيكان للمرأة وتنفيذ جزء منها.

توصلت إلى: تحقيق الجانب الإبتكارى في التصميمات المقترحة، توجد فروق ذات دالة إحصائية لصالح الأساليب المستخدمة في التشكيل على المانيكان في نجاح التصميم.

الإطار البحثى:

مصطلحات البحث:

فن التضريب **Quilting**:

هو نوعاً من أنواع الفنون اليدوية يتم بتثبيت الجهة العليا، الحشو، والجهة الخلفية معا لحماية القطعة المنفذة من التغيير عندما يتم استعمالها أو غسلها. تكون غرزات التضريب ببساطة غرزات متواصلة تمر خلال كل الطبقات الثلاثة مثبتة إياها معا بصلاية. من الممكن شغل الغرزات على القماش المنبسط أو المؤلف من عدة رقع حسب التصميم. تساعد غرزات التضريب أيضا على إحياء التضريب وتشكيل تصميم آخر يضيف بعدا إلى الشئ الذى تصنعين ويستخدم لإلقاء الضوء على القطع أو توازنها مع القماش. (Creative publishing-2000)

فن الباتش ورك **patchwork**:

هو استخدام بواقي قطع النسيج لخلق تصميمات جديدة. (هناء رمزى على - ٢٠٠٩)

التشكيل على المانيكان **Draping on mannequin**:

هو الأسلوب المتبع لتمكين المصمم من العمل في ثلاث اتجاهات مما يساعده على الفهم والتصور الكامل للمظهر النهائي للملبس والذى من خلاله يستطيع العمل على المقاسات الحقيقية للجسم مباشرة عكس ما هو متبع في النماذج المسطحة. (سحر فودة - ٢٠٠٤)

أشغال الإبرة **Needlework**:

هي عبارة عن مجموعة من الفنون اليدوية التي تعتمد على المهارة اليدوية في استخدام ابر وخامات تنوعه ومن أمثلة أشغال الإبرة التطريز والكروشية والتريكو وهي من أمتع الأعمال اليدوية وتعتبر من الفنون المتطورة والتي تقبل دائما التطوير والتجديد. (حنان

المصرى - ٢٠٠٤)

أنواع فن التضريب:

يوجد اليوم العديد من أنواع التضريب، ويُعد التضريب اليدوي والتضريب الآلي أوسع هذه الأنواع انتشارًا.

### ١. التضريب اليدوي:

هو تلك العملية التي تُستخدم خلالها الإبرة والخيط في عمل الغرز المتواصلة يدويًا عبر المساحة المراد تضريبها، حيث تقوم هذه العملية بوصل طبقات القطعة ببعضها، وفي أغلب الأحيان يتم الاستعانة بإطار أو طوق عند تضريب ليساعد على إبعاد الجزء الذي يتم تضريبه عن جحر صانعه، ويُمكن اعداد التضريب عن طريق عمل غُرزة واحدة عن طريق تمرير الإبرة أسفل النسيج من الجانب العلوي ثم سحبها من الناحية السفلى ليُكمل الغُرزة، ويُعرَف هذا النوع من الغرز بغُرزة الطعن.

[http://www.barbrobson.Com/journal/2011/7/1/stab-stitch\(-quiltinghtml\)](http://www.barbrobson.Com/journal/2011/7/1/stab-stitch(-quiltinghtml))  
كما أن هناك نوعًا آخر يُعرف باسم الغُرزة المتعرجة، حيث يتم وضع إحدى اليدين التي عادةً ما يتم تغطية أحد أصابعها بالكشيتان أعلى القطعة في حين يتم وضع الأخرى تحت قطعة القماش ليُدفع بها الإبرة إلى أعلى، ويُعرف النوع الثالث من أنواع الغُرز باسم "حشو الإبرة" حيث يتم خلاله عمل أربع غُرز أو أكثر قبل سحب الإبرة خلال القماش. (Carroll & Brown Publishers limited- 2007)

وإلى الآن ما زالت طائفتا الأميث والمينونايت تستخدم التضريب يدويًا في الولايات المتحدة وكندا ويرغبون في إعادة إنعاش هذه الصناعة في جميع أنحاء العالم. ([https://ar.wikipedia.org/wiki/%D8%AA%D8%B6%D8%B1%D9%8A%D8%A8\\_%D8%A7%D9%84%D9%84%D8%AD%D9%81#cite\\_note-1](https://ar.wikipedia.org/wiki/%D8%AA%D8%B6%D8%B1%D9%8A%D8%A8_%D8%A7%D9%84%D9%84%D8%AD%D9%81#cite_note-1))

### ٢. التضريب الآلي:

هو استخدام ماكينة خياطة أو ماكينة الذراع الطويلة لخياطة الطبقات معًا، حيث يتم تسريح الطبقات معًا قبل التضريب عن طريق الماكينة، ويشمل ذلك وضع الغطاء، والحشوة، والظهارة (كل ما يُكسى به ظهر شيء لدمه أو تقويته) على سطح مستوٍ، ثم يتم تدبيس الطبقات باستخدام دبائيس أمنة جدًا) أو تسريحها معًا.

([https://ar.wikipedia.org/wiki/%D8%AA%D8%B6%D8%B1%D9%8A%D8%A8\\_%D8%A7%D9%84%D9%84%D8%AD%D9%81#cite\\_note-1](https://ar.wikipedia.org/wiki/%D8%AA%D8%B6%D8%B1%D9%8A%D8%A8_%D8%A7%D9%84%D9%84%D8%AD%D9%81#cite_note-1)).  
يتضمن التضريب باستخدام ماكينة الذراع الطويلة وضع الطبقات من أجل تضريبها على إطار معين، ويحتوي الإطار على ألواح يتم لف الطبقات عليها، وإبقائها معًا دون الحاجة إلى التسريح أو التدبيس، ويتم استخدام تلك الإطارات من خلال ماكينة خياطة متخصصة، وتكون مرفوعة على منصة، وتمتد المنصة إلى مسافة طويلة حتى يمكن تحريك الماكينة عبر الطبقات الموجودة على الإطار، ويتم تحريك ماكينة الذراع الطويلة عبر النسيج، وعلى عكس ذلك، يتم تحريك النسيج نفسه عند استخدام ماكينة الحياكة. (Carroll & Brown Publishers limited- 2007)

### ٣. التضريب المربوط:

يُعد الربط طريقةً أخرى لتثبيت الطبقات الثلاث معًا (وهو ليس شكلاً من أشكال التضريب مطلقًا)، حيث يتم القيام بذلك في الأساس على القطعة التي يلزم إنهاؤها بصورة سريعة، ويتم القيام بعملية ربط القطعة باستخدام الخيط أو جدائل متعددة من الخيط، وتُستخدم العقدة المربعة لإكمال الربط حتى يتسنى غسل القطعة واستخدامه دون الخوف من أن تنفك العقدة، وتُسمى هذه الطريقة عامةً بـ"التسريح".

ويتم تعليم التصريب حاليًا في بعض المدارس الأمريكية، كما يتم تعليمه في المراكز الكبرى في الولايات المتحدة في فصولٍ يحضرها صانعو التصريب من جميع الأعمار لتلقى المحاضرات، وتتوفر هذه الأنواع من الورش أو الفصول في دولٍ أخرى في النقابات وكليات المجتمع.

([https://ar.wikipedia.org/wiki/%D8%AA%D8%B6%D8%B1%D9%8A%D8%A8\\_%D8%A7%D9%84%D9%84%D8%AD%D9%81#cite\\_note-1](https://ar.wikipedia.org/wiki/%D8%AA%D8%B6%D8%B1%D9%8A%D8%A8_%D8%A7%D9%84%D9%84%D8%AD%D9%81#cite_note-1)).

#### العلاقة بين الباتشورك وفن التصريب:

إن الباتش ورك هو: استخدام بواقي قطع النسيج لخلق تصميمات جديدة وفن التصريب هو: استخدام قطعتين من النسيج تتم حياكتهما مع بعضهما البعض مع وجود حشوة ناعمة بينهما، ويتم تثبيت الثلاث طبقات في موضعها بواسطة سلسلة من الخطوط المتصلة مشغولة عبر طولها وعرضها، ولهذا تظهر كأنها خيط واحد، ويمكن استعمال غرزة الشلالة والنباتة أو الفرع على أن تنفذ كل قطعة من الشغل بغرزة واحدة من الغرز السابقة، وعادة ما يستعمل لهذا الأسلوب خيط من نفس لون القماش أو أغمق قليلاً. (هناء رمزي على- ٢٠٠٩)

لذا يصعب وصف العلاقة بين فن الباتش ورك وفن التصريب على أنها علاقة ارتباطية كما أنها غير ارتباطية، حيث يمكن استخدام أحدهما دون الآخر كما يمكن استخدامهما معاً.

#### أنواع الباتشورك:

١- الباتش وورك الكتلة: به يكون التصميم عبارة عن وحدات، وكل هذه الوحدات إما متشابهة أو كل وحدة مختلفة عن الأخرى، ويتم عمل كل وحدة على حدة، ثم تخاص بعد هذا في سطور، ثم تحاك هذه السطور ليكتمل التصميم.

٢- الباتش وورك الهندسي: به يكون التصميم هندسي الشكل مربعات أو معينات أو أشكال سداسية أو مثلثة وهكذا.... ويمكن كذلك تحويل الأشكال النباتية أو المنازل إلى أشكال هندسية حتى تسهل خياطتها مع بعضها البعض. فالخطوط المستقيمة أسهل في حياكتها من الأشكال التي بها خطوط منحنية.

٣- الباتش وورك الفسيفسائي: فيه يكون حجم القطعة صغير جداً، ويقصد به أنه مثل شكل الفسيفسائي الملون، وكانت هناك أشكال متعددة منه، وبلغت درجة عالية من الجمال لدرجة أنه كان أحياناً يتكون من أعداد كبيرة من القطع بألوان مختلفة وهو لم يعرف إلا في القرنين الأخيرين.

٤- التصميم ذو القطعة الواحدة في الباتش وورك: وفيه يتم تشكيل العمل كاملاً بتكرار شكل واحد من النسيج بأشكال مختلفة مثل شكل المعين أو الشكل السداسي وكان يعتمد على ترتيب الألوان أو الأقمشة المستخدمة.

٥- الباتش وورك العشوائي: وهو لفظ ينطق على الباتش ورك العشوائي في اللون والشكل والتصميم حتى الغرز التي تستخدم، ولقد تم ابتكاره عندما كانت هناك حاجة لإستخدام قصوصة مهما كانت صغيرة في عمل ألحفة أو أغطية للأسرة من الباتش ورك. ومع عشوائيته كان المنظر العام لا يقل جاذبية عن الأنواع الأخرى.

مع بداية القرن التاسع عشر أصبح منسق إلى حد ما، واستخدمت فيه بعض الأقمشة مثل البروكيد، والحريز، والقطيفة، وكان يستخدم لتثبيته غرزة رجل الغراب دائماً. (هناء رمزي على- ٢٠٠٩)

### الدراسة التطبيقية:

قامت الدراسة بنا يتفق مع اهداف البحث:

أولا : بتجميع كل ما يخص أشغال الأبرة والباتشورك وفن التضريب ومحددات يحتاج فن التضريب وعمل بعض العينات باستخدام خامات حشو مختلفة لمعرفة تأثير كل منها على المظهر الخارجي للتصميم وكذلك الباتشورك وأشغال الأبرة.

ثانيا : تم اقتراح عدد من التصميمات كالتالي:

- (١) وضع تصور مقترح لعدد (١٠) تصميمات باستخدام فن التضريب مع أشغال الأبرة.
- (٢) وضع تصور مقترح لعدد (١٠) تصميمات باستخدام أسلوب الباتشورك مع أشغال الأبرة.
- (٣) وضع تصور مقترح لعدد (١٠) تصميمات الدمج بين فن التضريب وأشغال الأبرة والباتشورك.

وفيما يلي التصميمات المقترحة:

(١) تصميّات باستخدام فنالتضريب وأشغال الأبرة



التصميم (٤)

التصميم (٣)

التصميم (٢)

التصميم (١)



التصميم (١)



التصميم (٥)



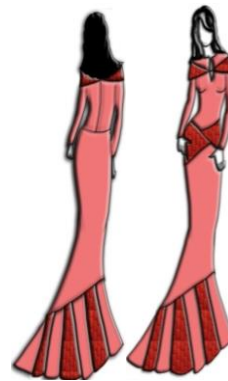
التصميم (١٠)



التصميم (٩)



التصميم (٨)



التصميم (٧)



(٢) تصميّات باستخدام أسلوب الباتشورك وأشغال الابرّة



(٣) تصميمات باستخدام الدمج بين فن التخریب والباتشورك وأشغال الأبرة



ثالثاً: تم إعداد استمارة استبيان.

لتحديد إمكانية الاستفادة من فن التضريب وبعض أشغال الأبرة في أسلوب التشكيل على المانيكان للمتخصصين ملحق (١)

أدوات الدراسة:

أولاً: استبيان لتحديد إمكانية الاستفادة من فن التضريب وبعض أشغال الأبرة في أسلوب التشكيل على المانيكان خاصة بالمتخصصين.

١. تجريب وتقنين الاستبيان (ضبط الاستبيان):

تم تقنين الاستبيان وذلك بتعيين الصدق والثبات له كما يأتي:

أولاً: صدق الاستبيان:

١. الصدق الظاهري (صدق المتخصصين):

تم عرض الاستبيان في صورته الأولية على المتخصصين وعددهم (١٠) محكمين وذلك لإبداء آرائهم فيما يلي:

أ. تحديد انتماء كل بند من بنود الاستبيان للبعد الذي وردت ضمنه أو عدم انتمائها.

ب. صلاحية البنود لقياس ما وضع من أجله.

ج. شمولية الاستبيان.

د. كفاية عدد العبارات لتوضيح المحور الذي يتضمنها.

هـ. وضوح صياغة كل بند لأفراد العينة وإمكانية تعديل صياغة أو حذف أو تبديل بنود جديدة ليصبح الاستبيان أكثر قدرة على تحقيق الغرض الذي وضع من أجله.

جدول (١) يوضح نسب الإتفاق بين المحكمين على صلاحية كل عبارة في الاستبيان:

رقم العبارة	عدد المتفقين	النسبة (%)	رقم العبارة	عدد المتفقين	النسبة (%)
١	١٠	١٠٠%	١١	٥	٥٠%
٢	٩	٩٠%	١٢	١٠	١٠٠%
٣	١٠	١٠٠%	١٣	٩	٩٠%
٤	٤	٤٠%	١٤	١٠	١٠٠%
٥	٩	٩٠%	١٥	١٠	١٠٠%
٦	١٠	١٠٠%	١٦	١٠	١٠٠%
٧	١٠	١٠٠%	١٧	٥	٥٠%
٨	٩	٩٠%	١٨	٩	٩٠%
٩	١٠	١٠٠%	١٩	١٠	١٠٠%
١٠	١٠	١٠٠%	٢٠	١٠	١٠٠%

وفي ضوء اتفاق المتخصصين استبقت الباحثه على البنود التي حصلت على نسبة إتفاق (٨٠% فأكثر) من عدد المتخصصين ، وتم حذف البنود التي حصلت على نسبة إتفاق أقل من (٨٠%) من عدد المتخصصين وقد تم إعادة صياغة بعض العبارات وأدخل بعض التعديلات عليها بناءً على ملاحظات المتخصصين.

٢. الصدق البنائي (التجانس الداخلي):

يقاس بالتجانس الداخلي Internal Consistency لاختبار مدى تماسك مفرداته. وتعد كافية للتأكد من صدق الاستبيانات الجديدة.

جدول (٢) يوضح معاملات ارتباط التوافق بين درجات كل عبارة والدرجة الكلية للاستبيان.

العبارة	معامل الارتباط	الدلالة	العبارة	معامل الارتباط	الدلالة
١	**٠.٦٢٦	٠.٠٠٠	١٠	**٠.٦٧٢	٠.٠٠٠
٢	**٠.٥٣٩	٠.٠٠٠	١١	**٠.٧٥٨	٠.٠٠٠
٣	**٠.٦٣٣	٠.٠٠٠	١٢	**٠.٧٥٨	٠.٠٠٠
٤	**٠.٥٧٥	٠.٠٠٠	١٣	**٠.٦٤٠	٠.٠٠٠
٥	**٠.٥٥٢	٠.٠٠٠	١٤	**٠.٧٦٤	٠.٠٠٠
٦	**٠.٦١٦	٠.٠٠٠	١٥	**٠.٧٦٤	٠.٠٠٠
٧	**٠.٨٠٩	٠.٠٠٠	١٦	**٠.٦٩١	٠.٠٠٠
٨	**٠.٦٩١	٠.٠٠٠	١٧	**٠.٦٤٠	٠.٠٠٠

\*\* دال إحصائياً عند مستوى (٠.٠١)

ويلاحظ من الجدول أن جميع قيم معاملات الارتباط تشير إلى دلالتها الإحصائية عند مستوى (٠.٠١) ، (٠.٠٥) وهذا يعني أن عبارات الإستبيان متماسكة ، مما يدل على التجانس الداخلي للإستبيان .

جدول (٣) يوضح معامل الارتباط بين درجة كل عبارة والدرجة الكلية للمحور الذي تنتمي إليه العبارة

العبارة	معامل الارتباط	الدلالة	العبارة	معامل الارتباط	الدلالة
المحور الأول			المحور الثالث		
١	*٠.٢٨٠	٠.٠٤٩	١٠	**٠.٨٨٠	٠.٠٠٠
٢	**٠.٨٤٥	٠.٠٠٠	١١	**٠.٩٣٦	٠.٠٠٠
٣	**٠.٨٣٠	٠.٠٠٠	١٢	**٠.٨٢٤	٠.٠٠٠
٤	**٠.٨٨١	٠.٠٠٠	١٣	**٠.٨٨٢	٠.٠٠٠
٥	**٠.٨٠٦	٠.٠٠٠	المحور الرابع		
المحور الثاني			١٤	**٠.٩٣٤	٠.٠٠٠
٦	**٠.٦٣٤	٠.٠٠٠	١٥	**٠.٩٤٢	٠.٠٠٠
٧	**٠.٧٦٧	٠.٠٠٠	١٦	**٠.٨٩٦	٠.٠٠٠
٨	*٠.٣٣٧	٠.٠١٧	١٧	**٠.٨٩٤	٠.٠٠٠
٩	**٠.٥٩٤	٠.٠٠٠			

\*\* دال إحصائياً عند مستوى (٠.٠١) \* دال إحصائياً عند مستوى (٠.٠٥)

يلاحظ من الجدول أن جميع معاملات الارتباط دالة إحصائياً عند مستوى (٠.٠١) من الثقة، وهذا يشير إلى أن عبارات الإستبيان متماسكة، وتنتمي كل عبارة إلى المحور الذي يتضمونها.

## ثانياً: ثبات الاستبيان:

للتأكد من ثبات الاستبيان تم حساب معامل الاتساق الداخلي بواسطة معادلة ألفا كرونباخ Alpha وقد جاءت النتائج كما في جدول (٤).

جدول (٤) معامل الثبات ألفا كرونباخ لمحاور استبيان المتخصصين.

قيمة معامل الثبات	المحاور
٠.٧٦٨	الأسلوب المستخدم (فن التضريب - فن الباتشوروك - اشغال الابرة) ساعد في تحقيق عناصر التصميم
٠.٩٠٤	إمكانية الأسلوب المستخدم (فن التضريب - فن الباتشوروك - اشغال الابرة) في تحقيق القيم الفنية وأسس التصميم
٠.٩٣٦	حقوق الأسلوب المستخدم (فن التضريب - فن الباتشوروك - اشغال الابرة) الجانب الابتكاري في التصميم
٠.٧٩٧	مدى إثراء (فن التضريب - فن الباتشوروك - اشغال الابرة) للتصميمات
٠.٨٧٩	ثبات الأداة الكلي

وفي ضوء نتائج معاملات الثبات لمحاور الاستبيان الأربعة الرئيسية الموضحة بالجدول السابق، لم يتم حذف أي محور من المحاور، حيث كانت معاملات الثبات مرتفعة في كل المحاور، وتراوحت ما بين ٠.٩٣٦، ٠.٧٦٨، كما يتضح من الجدول رقم (٤) أن معامل ثبات الاستبيان الكلي ٠.٨٧٩، وجميعها دالة.

أراء المتخصصين ( أعضاء هيئة التدريس ): ن = ١٥

جدول (٥) يوضح المتوسط المرجح والمتوسط المنوي المرجح وترتيب التصميمات المشكلة بأسلوب التضريب وأشغال الابرة وتقديرها طبقاً لإستجابات السادة المتخصصين لجميع المحاور (مدى إمكانية الاستفادة من فن التضريب وأشغال الابرة في أسلوب التشكيل على المانيكان).

مستوى التصميم	ترتيب التصميمات	المتوسط المنوي المرجح (معامل الجودة)	الانحراف المعياري	المتوسط المرجح	مجموع الأوزان	مستويات المؤشرات			
						مناسب	مناسب إلى حد ما	غير مناسب	
مناسب	الثاني	٩٠%	٠.٤٣	٢.٧٠	١٦٤	٠	١٦	٤٤	١
مناسب	الأول	١٠٠%	٠.٠٠	٣.٠٠	١٨٠	٠	٠	٦٠	٢
مناسب	الثالث	٨٧.٣%	٠.٥٦	٢.٦٢	١٦٠	٠	٢٠	٤٠	٣
مناسب	الرابع	٨٦.٧%	٠.٥٢	٢.٦٠	١٥٦	٣	١٨	٣٩	٤
مناسب	الثامن	٨٠.٥%	٠.٥٦	٢.٤٢	١٤٥	٢	٣١	٢٧	٥
مناسب	السادس	٨٤.٥%	٠.٥٠	٢.٥٤	١٥٢	١	٢٦	٣٣	٦
مناسب	التاسع	٧٨.٩%	٠.٥٩	٢.٣٧	١٤٢	٤	٣٠	٢٦	٧
مناسب إلى حد ما	العاشر	٧٦.١%	٠.٦٠	٢.٢٨	١٣٧	٧	٢٩	٢٤	٨
مناسب	السابع	٨١.١%	٠.٦٠	٢.٤٣	١٤٦	٤	٢٦	٣٠	٩
مناسب	الخامس	٨٥%	٠.٥٦	٢.٥٥	١٥٣	٤	١٩	٣٧	١٠

بالنسبة للتصميمات المشكلة بأسلوب التضريب وأشغال الأبرة:



شكل (١) يوضح ترتيب التصميمات المشكلة بأسلوب التضريب وأشغال الأبرة وتقديرها طبقاً لإستجابات السادة المتخصصين لجميع المحاور (مدى إمكانية الاستفادة من فن التضريب وأشغال الأبرة في أسلوب التشكيل على المانيكان).

يوضح الجدول (٥) والشكل (١):

ترتيب التصميمات المشكلة بأسلوب التضريب وأشغال الأبرة وفق إستجابات السادة المتخصصين بالنسبة لجميع المحاور (مدى إمكانية الاستفادة من فن التضريب وأشغال الأبرة في أسلوب التشكيل على المانيكان) فقد حصل التصميم (٢) على مستوى مناسب بمتوسط مرجح (٣) ونسبة (١٠٠%) وترتيبه الأول ، يليه التصميم (١) حصل على مستوى مناسب بمتوسط مرجح (٢.٧٠) ونسبة (٩٠%) وترتيبه الثاني ، يليه التصميم (٣) حصل على مستوى مناسب بمتوسط مرجح (٢.٦٢) ونسبة (٨٧.٣%) وترتيبه الثالث ، يليه التصميم (٤) حصل على مستوى مناسب بمتوسط مرجح (٢.٦٠) ونسبة (٨٦.٧%) وترتيبه الرابع ، يليه التصميم (١٠) حصل على مستوى مناسب بمتوسط مرجح (٢.٥٥) ونسبة (٨٥%) وترتيبه الخامس ، يليه التصميم (٦) حصل على مستوى مناسب بمتوسط مرجح (٢.٥٤) ونسبة (٨٤.٥%) وترتيبه السادس ، يليه التصميم (٩) حصل على مستوى مناسب بمتوسط مرجح (٢.٤٣) ونسبة (٨١.١%) وترتيبه السابع ، يليهم التصميم (٥) حصل على مستوى مناسب بمتوسط مرجح (٢.٤٢) ونسبة (٨٠.٥%) وترتيبه الثامن ، يليهم التصميم (٧) حصل على مستوى مناسب بمتوسط مرجح (٢.٣٧) ونسبة (٧٨.٩%) وترتيبه التاسع ، يليهم التصميم (٨) حصل على مستوى مناسب بمتوسط مرجح (٢.٢٨) ونسبة (٧٦.١%) وترتيبه العاشر.

جدول (٦) تحليل التباين لدراسة معنوية الفروق بين استجابات السادة المتخصصين على التصميمات المشكلة بأسلوب التضريب وأشغال الأبرة لكل محور من محاور الاستبيان.

مستوى الدلالة	الدلالة	F	متوسط المربعات	مجموع المربعات	درجات الحرية	مصدر التباين	محاور الاستبيان
دالة عند (٠.٠١)	٠.٠٠٠٠	٤.٢٦٢	٠.٨١٢	٧.٣٠٧	٩	بين التصميمات	الأسلوب المستخدم
			٠.١٩٠	٢٦.٦٧	١٤٠	داخل التصميمات	ساعد في تحقيق عناصر التصميم
			-	٣٣.٩٧	١٤٩	الإجمالي	
دالة عند (٠.٠٥)	٠.٠٣٥	٢.٠٧٨	٠.٤٨٩	٤.٤٠	٩	بين التصميمات	إمكانية الأسلوب المستخدم في تحقيق القيم الفنية وأسس التصميم
			٠.٢٣٥	٣٢.٩٣	١٤٠	داخل التصميمات	
			-	٣٧.٣٣	١٤٩	الإجمالي	
دالة عند (٠.٠١)	٠.٠٠٢	٤.٨٧٥	٠.٩٠١	٨.١١	٩	بين التصميمات	حقق الأسلوب المستخدم الجانب الابتكاري في التصميم
			٠.١٨٥	٢٥.٨٧	١٤٠	داخل التصميمات	
			-	٣٣.٩٧	١٤٩	الإجمالي	
دالة عند (٠.٠١)	٠.٠٠٠٠	٣.٠٤٨	١.٧٢١	١٥.٤٩	٩	بين التصميمات	مدى إثراء فن التضريب وأشغال الأبرة للتصميمات
			٠.٥٦٥	٧٩.٠٧	١٤٠	داخل التصميمات	
			-	٩٤.٥٦	١٤٩	الإجمالي	

## يوضح الجدول (٦) :

- توجد فروق ذات دلالة إحصائية عند مستوى دلالة (٠.٠١) بين إستجابات السادة المتخصصين على التصميمات المشكلة بأسلوب التضريب وأشغال الأبرة في تحقيق عناصر التصميم حيث بلغت قيمة (ف) ٤.٢٦٢ ومستوى الدلالة أقل من مستوى المعنوية (٠.٠١)، مما يدل على وجود فروق بين التصميمات في هذا المحور.
- توجد فروق ذات دلالة إحصائية عند مستوى دلالة (٠.٠٥) بين إستجابات السادة المتخصصين على التصميمات المشكلة بأسلوب التضريب وأشغال الأبرة في تحقيق القيم

- الفنية وأسس التصميم حيث بلغت قيمة (ف) ٢.٠٧٨ ومستوى الدلالة أقل من مستوى المعنوية (٠.٠٥)، مما يدل على وجود فروق بين التصميمات في هذا المحور.
- توجد فروق ذات دلالة إحصائية عند مستوى دلالة (٠.٠١) بين إستجابات السادة المتخصصين على التصميمات المشكلة بأسلوب التضريب وأشغال الأبرة في تحقيق الجانب الابتكاري في التصميم حيث بلغت قيمة (ف) ٤.٨٧٥ ومستوى الدلالة أقل من مستوى المعنوية (٠.٠١)، مما يدل على وجود فروق بين التصميمات في هذا المحور.
  - توجد فروق ذات دلالة إحصائية عند مستوى دلالة (٠.٠١) بين إستجابات السادة المتخصصين على التصميمات المشكلة بأسلوب التضريب وأشغال الأبرة في مدى إثراء فن التضريب وأشغال الأبرة للتصميمات حيث بلغت قيمة (ف) ٣.٠٤٨ ومستوى الدلالة أقل من مستوى المعنوية (٠.٠١)، مما يدل على وجود فروق بين التصميمات في هذا المحور

جدول (٧) تحليل التباين لدراسة معنوية الفروق بين استجابات السادة المتخصصين على التصميمات المشكلة بأسلوب التضريب وأشغال الأبرة للاستبيان ككل.

مستوى الدلالة	الدلالة	F	متوسط المربعات	مجموع المربعات	درجات الحرية	مصدر التباين	الإستبيان ككل
دالة عند (٠.٠١)	٠.٠٠٠٠	٦.٩٥٩	٩.٨٢٢	٨٨.٤٠	٩	بين التصميمات	مدى إمكانية الاستفادة منفن التضريب وأشغال الأبرة في أسلوب التشكيل على المانيكان
			١.٤١١	١٩٧.٦٠	١٤٠	داخل التصميمات	
			-	٢٨٦	١٤٩	الإجمالي	

يوضح الجدول (٧) :

- توجد فروق ذات دلالة إحصائية عند مستوى دلالة (٠.٠١) بين إستجابات السادة المتخصصين على التصميمات المشكلة بأسلوب التضريب وأشغال الأبرة في مدى إمكانية الاستفادة منفن التضريب وأشغال الأبرة في أسلوب التشكيل على المانيكان حيث بلغت قيمة (ف) ٦.٩٥٩ ومستوى الدلالة أقل من مستوى المعنوية (٠.٠١) ، مما يدل على وجود فروق بين التصميمات في الإستبيان ككل.

بالنسبة للتصميمات المشكلة بأسلوب الباتشورك وأشغال الأبرة :



جدول (٨) يوضح المتوسط المرجح والمتوسط المنوي المرجح وترتيب التصميمات المشكلة بأسلوب الباتشوروك وأشغال الابرة وتقديرها طبقاً لإستجابات السادة المتخصصين لجميع المحاور (مدى إمكانية الاستفادة من الباتشوروك وأشغال الابرة في أسلوب التشكيل على المانيكان).

مستوى التصميم	ترتيب التصميمات	المتوسط المنوي المرجح (معامل الجودة)	الانحراف المعياري	المتوسط المرجح	مجموع الأوزان	مستويات المؤشرات		
						مناسب	مناسب إلى حد ما	غير مناسب
مناسب	الثاني	٩٢.٣%	٠.٤١	٢.٧٧	١٦٦	٤٦	١٤	٠
مناسب	السابع	٧٩.٧%	٠.٤٦	٢.٣٩	١٤٣	٢٣	٣٧	٠
مناسب	الأول	٩٧.٧%	٠.٢٦	٢.٩٣	١٧٦	٥٦	٤	٠
مناسب	الخامس	٨٠.٧%	٠.٤٥	٢.٤٢	١٤٥	٢٥	٣٥	٠
مناسب	الثامن	٧٩%	٠.٤٤	٢.٣٧	١٤٢	٢٢	٣٨	٠
مناسب	الرابع	٨١.٧%	٠.٤٩	٢.٤٥	١٤٧	٢٧	٣٣	٠
مناسب	الخامس (م)	٨٠.٧%	٠.٥٠	٢.٤٢	١٤٥	٢٥	٣٥	٠
مناسب	الثامن (م)	٧٩%	٠.٥٠	٢.٣٧	١٤٢	٢٢	٣٨	٠
مناسب	السادس	٨٠%	٠.٥١	٢.٤٠	١٤٤	٢٤	٣٦	٠
مناسب	الثالث	٨٤.٣%	٠.٥٢	٢.٥٣	١٥٢	٣٢	٢٨	٠



التصميمان (١٧ ، ١٤) حصلوا على مستوى مناسب بمتوسط مرجح (٢.٤٢) ونسبهم (٨٠.٧%) وترتيبها الخامس، يليهم التصميم (١٩) حصل على مستوى مناسب بمتوسط مرجح (٢.٤٠) ونسبة (٨٠%) وترتيبه السادس، يليه التصميم (١٢) حصل على مستوى مناسب بمتوسط مرجح (٢.٣٩) ونسبة (٧٩.٧%) وترتيبه السابع، يليه التصميمان (١٥ ، ١٨) حصلوا على مستوى مناسب بمتوسط مرجح (٢.٣٧) ونسبهم (٧٩%) وترتيبهما الثامن.

جدول (٩) تحليل التباين لدراسة معنوية الفروق بين استجابات السادة المتخصصين على التصميمات المشكلة بأسلوب الباتشوروك وأشغال الأبرة لكل محور من محاور الاستبيان.

محاور الاستبيان	مصدر التباين	درجات الحرية	مجموع المربعات	متوسط المربعات	F	الدلالة	مستوى الدلالة
الاسلوب المستخدم ساعد في تحقيق عناصر التصميم	بين التصميمات	٩	٤.٤٣	٠.٤٩٢	٢.٢٨٥	٠.٠٢٠	دالة عند (٠.٠٥)
	داخل التصميمات	١٤٠	٣٠.١٣	٠.٢١٥			
	الإجمالي	١٤٩	٣٤.٥٦				
إمكانية الأسلوب المستخدم في تحقيق القيم الفنية وأسس التصميم	بين التصميمات	٩	٦.٧٣	٠.٧٤٧	٣.٤١٢	٠.٠٠١	دالة عند (٠.٠١)
	داخل التصميمات	١٤٠	٣٠.٦٧	٠.٢١٩			
	الإجمالي	١٤٩	٣٧.٣٩				
حقوق الأسلوب المستخدم الجانب الابتكاري في التصميم	بين التصميمات	٩	٧.٥٧	٠.٨٤١	٤.٠٩١	٠.٠٠٠	دالة عند (٠.٠١)
	داخل التصميمات	١٤٠	٢٨.٨	٠.٢٠٦			
	الإجمالي	١٤٩	٣٦.٣٧				
مدى إثراء فن الباتشوروك وأشغال الأبرة للتصميمات	بين التصميمات	٩	٨.٨٣	٠.٩٨١	٤.٩٠٧	٠.٠٠٠	دالة عند (٠.٠١)
	داخل التصميمات	١٤٠	٢٨	٠.٢٠٠			
	الإجمالي	١٤٩	٣٦.٨٣				

يوضح الجدول (٩):

- توجد فروق ذات دلالة إحصائية عند مستوى دلالة (٠.٠٥) بين إستجابات السادة المتخصصين على التصميمات المشكلة بأسلوب الباتشوروك وأشغال الأبرة في تحقيق عناصر التصميم حيث بلغت قيمة (ف) ٢.٢٨٥ ومستوى الدلالة أقل من مستوى المعنوية (٠.٠٥)، مما يدل على وجود فروق بين التصميمات في هذا المحور.
- توجد فروق ذات دلالة إحصائية عند مستوى دلالة (٠.٠١) بين إستجابات السادة المتخصصين على التصميمات المشكلة بأسلوب الباتشوروك وأشغال الأبرة في تحقيق القيم الفنية وأسس التصميم حيث بلغت قيمة (ف) ٣.٤١٢ ومستوى الدلالة أقل من مستوى المعنوية (٠.٠١)، مما يدل على وجود فروق بين التصميمات في هذا المحور.
- توجد فروق ذات دلالة إحصائية عند مستوى دلالة (٠.٠١) بين إستجابات السادة المتخصصين على التصميمات المشكلة بأسلوب الباتشوروك وأشغال الأبرة في تحقيق الجانب الابتكاري في التصميم حيث بلغت قيمة (ف) ٤.٠٩١ ومستوى الدلالة أقل من مستوى المعنوية (٠.٠١)، مما يدل على وجود فروق بين التصميمات في هذا المحور.
- توجد فروق ذات دلالة إحصائية عند مستوى دلالة (٠.٠١) بين إستجابات السادة المتخصصين على التصميمات المشكلة بأسلوب الباتشوروك وأشغال الأبرة في مدى إثراء فن

الباتشوروك وأشغال الأبرة للتصميمات حيث بلغت قيمة (ف) ٤.٩٠٧ ومستوى الدلالة أقل من مستوى المعنوية (٠.٠١)، مما يدل على وجود فروق بين التصميمات في هذا المحور. جدول (١٠) تحليل التباين لدراسة معنوية الفروق بين إستجابات السادة المتخصصين على التصميمات المشكلة بأسلوب الباتشوروك وأشغال الأبرة للإستبيان ككل.

مستوى الدلالة	الدلالة	F	متوسط المربعات	مجموع المربعات	درجات الحرية	مصدر التباين	الإستبيان ككل
دالة عند (٠.٠١)	٠.٠٠٠٠	٧.٩٥٣	٨.٩٤٥	٨٠.٥١	٩	بين التصميمات	مدى إمكانية الاستفادة منفن الباتشوروك وأشغال الأبرة في أسلوب التشكيل على المانيكان
			١.١٢٥	١٥٧.٤٧	١٤٠	داخل التصميمات	
			-	٢٣٧.٩٧	١٤٩	الإجمالي	

يوضح الجدول (١٠) :

• توجد فروق ذات دلالة إحصائية عند مستوى دلالة (٠.٠١) بين إستجابات السادة المتخصصين على التصميمات المشكلة بأسلوب الباتشوروك وأشغال الأبرة في مدى إمكانية الاستفادة منفن الباتشوروك وأشغال الأبرة في أسلوب التشكيل على المانيكان حيث بلغت قيمة (ف) ٧.٩٥٣ ومستوى الدلالة أقل من مستوى المعنوية (٠.٠١)، مما يدل على وجود فروق بين التصميمات في الإستبيان ككل.

بالنسبة للتصميمات المشكلة بأسلوب التضريب والباتشوروك وأشغال الأبرة:

جدول (١١) يوضح المتوسط المرجح والمتوسط المنوى المرجح وترتيب التصميمات المشكلة بأسلوب التضريب والباتشوروك وأشغال الأبرة وتقديرها طبقاً لإستجابات السادة المتخصصين لجميع المحاور (مدى إمكانية الاستفادة منفن التضريب والباتشوروك وأشغال الأبرة في أسلوب التشكيل على المانيكان).

مستوى التصميم	ترتيب التصميمات	المتوسط المنوى المرجح (معامل الجودة)	الانحراف المعياري	المتوسط المرجح	مجموع الأوزان	مستويات المؤشرات			
						مناسب إلى حد ما	مناسب	غير مناسب	
مناسب	الثامن	٨٤%	٠.٤٤	٢.٥٢	١٥١	٠	٢٩	٣١	٢١
مناسب	الأول	٩٧.٣%	٠.١٩	٢.٩٢	١٧٥	٠	٥	٥٥	٢٢
مناسب	السادس	٨٥%	٠.٥١	٢.٥٥	١٥٣	٠	٢٧	٣٣	٢٣
مناسب	الثاني	٩٦.٧%	٠.٢٦	٢.٩٠	١٧٤	٠	٦	٥٤	٢٤
مناسب	الرابع	٨٦%	٠.٤٩	٢.٥٨	١٥٥	٠	٢٥	٣٥	٢٥
مناسب	الثالث	٩١%	٠.٤٦	٢.٧٣	١٦٤	٠	١٦	٤٤	٢٦
مناسب	الخامس	٨٥.٧%	٠.٥١	٢.٥٧	١٥٤	٠	٢٦	٣٤	٢٧
مناسب	الرابع (م)	٨٦%	٠.٥١	٢.٥٨	١٥٨	٠	٢٥	٣٦	٢٨
مناسب	السابع	٨٤.٣%	٠.٥٠	٢.٥٣	١٥٢	٠	٢٨	٣٢	٢٩
مناسب	التاسع	٨١.٧%	٠.٥٢	٢.٤٥	١٤٧	٠	٢٧	٣٠	٣٠



شكل (٣) يوضح ترتيب التصميمات المشكلة بأسلوب التضريب والباتشوروك وأشغال الابرة وتقديرها طبقاً لإستجابات السادة المتخصصين لجميع المحاور (مدى إمكانية الاستفادة من فن التضريب والباتشوروك وأشغال الابرة في أسلوب التشكيل على المانيكان) يوضح الجدول (١١) والشكل (٣):

ترتيب التصميمات المشكلة بأسلوب التضريب والباتشوروك وأشغال الابرة وفق إستجابات السادة المتخصصين بالنسبة لجميع المحاور (مدى إمكانية الاستفادة من فن التضريب والباتشوروك وأشغال الابرة في أسلوب التشكيل على المانيكان) فقد حصل التصميم (٢٢) على مستوى مناسب بمتوسط مرجح (٢.٩٢) ونسبة (٩٧.٧%) وترتيبه الأول، يليه التصميم (٢٤) حصل على مستوى مناسب بمتوسط مرجح (٢.٩٠) ونسبة (٩٦.٧%) وترتيبه الثاني، يليه التصميم (٢٦) حصل على مستوى مناسب بمتوسط مرجح (٢.٧٣) ونسبة (٩١.١%) وترتيبه الثالث، يليه التصميم (٢١) حصل على مستوى مناسب إلى حد ما بمتوسط مرجح (٢.٣٢) ونسبة (٧٧.٢%) وترتيبه الرابع، يليه التصميم (٢٣) حصل على مستوى مناسب إلى حد ما بمتوسط مرجح (٢.٣٠) ونسبة (٧٦.٧%) وترتيبه الخامس، يليه التصميم (٢٥) حصل على مستوى مناسب إلى حد ما بمتوسط مرجح (٢.٢٤) ونسبة (٧٤.٥%) وترتيبه السادس، يليه التصميم (٢٧) حصل على مستوى مناسب إلى حد ما بمتوسط مرجح (٢.١٣) ونسبة (٧١.١%) وترتيبه السابع، يليهم التصميم (٢٨) حصل على مستوى مناسب إلى حد ما بمتوسط مرجح (٢.٠٥) ونسبة (٦٨.٤%) وترتيبه الثامن، يليهم التصميم (٢٩) حصل على مستوى مناسب إلى حد ما بمتوسط مرجح (١.٩٨) ونسبة (٦٦.١%) وترتيبه التاسع، يليهم التصميم (٣٠) حصل على مستوى مناسب إلى حد ما بمتوسط مرجح (١.٨٩) ونسبة (٦٢.٨%) وترتيبه العاشر.

جدول (١٢) تحليل التباين لدراسة معنوية الفروق بين إستجابات السادة المتخصصين على التصميمات المشكلة بأسلوب التضريب والباتشوروك وأشغال الابرة لكل محور من محاور الاستبيان.

محاور الاستبيان	مصدر التباين	درجات الحرية	مجموع المربعات	متوسط المربعات	F	الدلالة	مستوى الدلالة
الاسلوب المستخدم ساعد في تحقيق عناصر التصميم	بين التصميمات	٩	٥.٠٧	٠.٥٦	٢.٦١	٠.٠٠٨	دالة عند (٠.٠١)
	داخل التصميمات	١٤٠	٣٠.٢٧	٠.٢٢			
	الإجمالي	١٤٩	٣٥.٣٤	-			
إمكانية الأسلوب المستخدم في تحقيق القيم الفنية وأسس التصميم	بين التصميمات	٩	٤.١١	٠.٤٦	٢.١٤	٠.٠٣٠	دالة عند (٠.٠٥)
	داخل التصميمات	١٤٠	٢٩.٨٧	٠.٢١			
	الإجمالي	١٤٩	٣٣.٩٧	-			
حقق الأسلوب المستخدم الجانب الابتكارى في التصميم	بين التصميمات	٩	٦.١٧	٠.٦٩	٣.٣٥	٠.٠٠١	دالة عند (٠.٠١)
	داخل التصميمات	١٤٠	٢٨.٦٧	٠.٢٠			
	الإجمالي	١٤٩	٣٤.٨٣	-			
مدى إثراء فن التضريب والباتشوروك وأشغال الابرة للتصميمات	بين التصميمات	٩	٦.١٦	٠.٦٨	٣.٣١	٠.٠٠١	دالة عند (٠.٠١)
	داخل التصميمات	١٤٠	٢٨.٩٣	٠.٢١			
	الإجمالي	١٤٩	٣٥.٠٩	-			

يوضح الجدول (١٢):

- توجد فروق ذات دلالة إحصائية عند مستوى دلالة (٠.٠١) بين إستجابات السادة المتخصصين على التصميمات المشكلة بأسلوب التضريب والباتشوروك وأشغال الابرة في تحقيق عناصر التصميم حيث بلغت قيمة (ف) ٢.٦١ ومستوى الدلالة أقل من مستوى المعنوية (٠.٠١) ، مما يدل على وجود فروق بين التصميمات في هذا المحور.
- توجد فروق ذات دلالة إحصائية عند مستوى دلالة (٠.٠٥) بين إستجابات السادة المتخصصين على التصميمات المشكلة بأسلوب التضريب والباتشوروك وأشغال الابرة في تحقيق القيم الفنية وأسس التصميم حيث بلغت قيمة (ف) ٢.١٤ ومستوى الدلالة أقل من مستوى المعنوية (٠.٠٥) ، مما يدل على وجود فروق بين التصميمات في هذا المحور.
- توجد فروق ذات دلالة إحصائية عند مستوى دلالة (٠.٠١) بين إستجابات السادة المتخصصين على التصميمات المشكلة بأسلوب التضريب والباتشوروك وأشغال الابرة في تحقيق الجانب الابتكارى في التصميم حيث بلغت قيمة (ف) ٣.٣٥ ومستوى الدلالة أقل من مستوى المعنوية (٠.٠١) ، مما يدل على وجود فروق بين التصميمات في هذا المحور.
- توجد فروق ذات دلالة إحصائية عند مستوى دلالة (٠.٠١) بين إستجابات السادة المتخصصين على التصميمات المشكلة بأسلوب التضريب والباتشوروك وأشغال الابرة في مدى إثراء فن التضريب والباتشوروك وأشغال الابرة للتصميمات حيث بلغت قيمة (ف)

٣.٣١ ومستوى الدلالة أقل من مستوى المعنوية (٠.٠١)، مما يدل على وجود فروق بين التصميمات في هذا المحور.

#### التوصيات:

- ٢- إثراء أسلوب التشكيل على المانيكان بالعديد من الفنون والأشغال اليدوية.
- ٣- الدمج بين أنواع من الفنون المختلفة لإثراء ملابس المرأة.

#### المراجع:

- ١- Carroll & Brown Publishers limited:- أشغال الأبرة والصنارة - الدار العربية - ناشرون - ٢٠٠٧.
- ٢- هناء رمزي على :- أشغال الخيامية - مكتبة الياسمين - ٢٠٠٩
- ٣- حنان عبد النبي السيد المصري:- "فنون أشغال الأبرة وإمكانية الاستفادة منها في عمل مكملات الملابس" - رسالة ماجستير - منشور - كلية الاقتصاد المنزلي - جامعة المنوفية - ٢٠٠٤م.
- ٤- سحر كمال محمود فودة:- " تأثير اختلاف العوامل التركيب البنائي لأقمشة التريكو للحممة في التشكيل على المانيكان" - رسالة ماجستير - غير منشورة - كلية الاقتصاد المنزلي - جامعة المنوفية - ٢٠٠٤.
- ٥- صافيناز محمد النبوي محمد فوزي:- "إستخدام فن الجرافيتي في التصميم والتشكيل على المانيكان بأساليب مختلفة" رسالة دكتوراه - كلية الاقتصاد المنزلي - جامعة المنوفية - ٢٠١٦.
- ٦- إيمان رأفت فريد أبو السعود:- "الإمكانات التشكيلية لفن الكولاج كرؤية جمالية في التشكيل على المانيكان" رسالة دكتوراه - كلية الاقتصاد المنزلي - جامعة المنوفية - ٢٠١٦.
- ٧- هيفاء إبراهيم حبيب:- "استخدام فن الترقيع في التشكيل على المانيكان" مجلة كلية الاقتصاد المنزلي - جامعة المنوفية - مجلد ٢٣ - عدد ٣ - ٢٠١٣.
- ٨- هبة عبد المعز عبد الله حسنين:- "دراسة تاريخية تحليلية للمؤثرات غير المرئية المستخدمة في الملابس وتقنيات تنفيذها بأسلوب الحياكة الراقية" رسالة دكتوراه - كلية الاقتصاد المنزلي - جامعة المنوفية - ٢٠١٣.
- ٩- ليلي عبد الرحيم المغربي :- " الأقمشة المطبوعة كمصدر للإبداع والالهام في التصميم والتشكيل على المانيكان" رسالة دكتوراه - كلية الاقتصاد المنزلي - جامعة المنوفية - ٢٠١٣.
- ١٠- عبير محمد عبد المنعم الفقى:- " تأثير اختلاف بعض خصائص أقمشة القطيفة على إمكانات التشكيلية على المانيكان " رسالة ماجستير - كلية الاقتصاد المنزلي - جامعة المنوفية - ٢٠١٢.
- ١١- Creative publishing :- فن التضريب للمبتدئين - دار العربية للعلوم - ٢٠٠٠.
- 12- <http://www.barbrobson.com/journal/2011/7/1/stab-stitch-quilting.html>
- 13- [https://ar.wikipedia.org/wiki/%D8%AA%D8%B6%D8%B1%D9%8A%D8%A8\\_%D8%A7%D9%84%D9%84%D8%AD%D9%81#cite\\_note-1](https://ar.wikipedia.org/wiki/%D8%AA%D8%B6%D8%B1%D9%8A%D8%A8_%D8%A7%D9%84%D9%84%D8%AD%D9%81#cite_note-1)

## ملحق (١) استمارة الاستبيان الخاص بالمتخصصين

محاور التقييم	التصميم ١			التصميم ٢			التصميم ٣			التصميم ٤			التصميم ٥		
	مناسب	مناسب إلى حد ما	غير مناسب	مناسب	مناسب إلى حد ما	غير مناسب	مناسب	مناسب إلى حد ما	غير مناسب	مناسب	مناسب إلى حد ما	غير مناسب	مناسب	مناسب إلى حد ما	غير مناسب
المحور الأول: الأسلوب المستخدم (فن التضريب - فن البايتشوروك - اشغال الابرة) ساعد في تحقيق عناصر التصميم من حيث:- ١- الخطوط البنائية للتصميم.															
٢- التوافق اللوني لمساحات التصميم.															
٣- ملائمة وضع الخامات مع بعضها في التصميم.															
٤- ملائمة شكل الخامة للتصميم.															
٥-المظهر العام للموديل.															
المحور الثاني: إمكانية الأسلوب المستخدم (فن التضريب - فن الباتشوروك - اشغال الابرة) في تحقيق القيم الفنية وأسس التصميم من حيث: ١- الوحدة والترابط بين شكل الخامة وخطوط التصميم															
٢- تناسب إيقاع الخط الخارجي للتصميم وأماكن وضع الخامات.															
٣- تحقيق الأثران بين وضع وشكل الخامة مع خطوط التصميم.															
٤- تحقيق التباين اللوني لمساحات التصميم.															
المحور الثالث: حقق الأسلوب المستخدم (فن التضريب - فن البايتشوروك - اشغال الابرة الجانب الابتكاري في التصميم من حيث: ١-تحقيق الحداثة.															
٢- تحقيق التميز من خلال التوافق مع خطوط الأزياء السيدات في الوقت المعاصر.															





**Abstract:-**

The art of the quilting is considered as the art which can be employed in the clothing, represents two layers of fabric between the filler and is done stitches on the upper layer either manually, or mechanically, or bound and gives a form decorative clothing. patchwork is the weaving art of different suspension types and sizes of fabrics, then pasted together by needle and hand-threaded , or by various sewing machine, to eventually form suspension an aesthetic or utilitarian at the same time and use in the needlework embroidery and crocheted over parts of the clothing.

The aim of research is a combination between the quilting art, patchwork, and needlework to prepare designs formation manner on the mannequin. The research has been found the presence of different significant statistical averages of the opinions of the arbitrators in the suggested designs for the region of acceptance which confirms the success of the art quilting and needlework designs to enrich the formation on the mannequin.