



سناء محمد عبد الوهاب شاهين، رحاب عادل شاكر الفيشاوى
قسم الملابس والنسيج - كلية الاقتصاد المنزلي - جامعة المنوفية

ملخص البحث:

يهدف البحث الى ايجاد فكريا " ابداعيا متأثرا بالملابس المرئية للأقمشة المختلفة لتزيين البلوزة الحريمي باستخدام فن التوليف وتحديد أفضل ملابس مرئية لكل تصميم مقترح ,وهي محاولة لتقديم نوعية من تصميقات تحمل في طياها رسائل للاستفادة من بقايا الأقمشة والإكسسوار بمحاكاة المناظر الطبيعية والعمل على تنفيذ لوحات فنية من الأقمشة ذات الألوان المختلفة في أطار التكامل الفكري بين الفنون التشكيلية وتصميم اللوحات الفنية وعددها ١٠ لوحات فنية وعرضها على المتخصصين في المجال وتحكيمها باستمارة استبيان .
وقد توصلت الدراسة الى النتائج الآتية :- التصميم الاول والثاني اعلى استجابة من المحكمين بأعلى متوسط (٩٠.٢٩%) يليه التصميم الرابع والعاشر (٨٠.٢٨%) يليه التصميم الخامس (٦٠.٢٦%) واختيار أفضل لوحات تم تطبيقها على البلوزة الحريمي لما لها من قطعة اساسية ترتديها المرأة في أوقات مختلفة وبخامات متعددة تم اختيار اشهر الخامات استخداما (الشفون).

المقدمه والمشكله البحثيه :

تعتبر الفنون التشكيلية أساس التشكيل بمجموعة من الخامات المتاحة أمام الفنان بحيث يستطيع أن ينتج عملاً فنياً معبراً عن الاحتياجات الجمالية والنفسية في آن واحد ومجموعة الخامات المتبقية من صناعات الملابس الجاهزة لها القدرة على إعطاء أى فنان او مصمم شرارة البدء فى صياغة وابتكار أعمال فنية تحاكي المناظر الطبيعية باستخدام هذه الخامات ويسهم العمل باقى الخامات والاكسسوارات واستخدامها في رفع القيمة الجمالية للبلوزة الحريمي في تنمية الذوق العام، ولذلك جاء البحث بعنوان " رؤيه تشكيليه للملابس المرئية للأقمشة لعمل تصميقات زخرفيه للبلوزة الحريمي " وذلك لتحقيق الاهداف التالية :

اهداف البحث:

يهدف البحث الى امكانيه الوصول الى :-

١. انسب "توليف واندماج للخامات المختلفه المستخدمه" ومدى تأثيرها على تناغم خطوط التصميم .
٢. انسب "توليف واندماج للخامات المختلفه المستخدمه" ومدى تأثيرها على تناسب المساحات وشكل التصميم .
٣. انسب "توليف واندماج للخامات المختلفه المستخدمه" ومدى تأثيرها على اندماج ملابس الخامات المستخدمه .
٤. انسب "توليف واندماج للخامات المختلفه المستخدمه" ومدى تأثيرها على ملائمه التأثير اللوني وعلاقته بالأرضيه .
٥. انسب "توليف واندماج للخامات المختلفه المستخدمه" ومدى تأثيرها على تحقيق الاصاله فى التصميم .

٦. انسب "توليف واندماج للخامات المختلفه المستخدمة" ومدى تأثيرها على تحقيق الحدائه فى التصميم .
٧. انسب "توليف واندماج للخامات المختلفه المستخدمة" ومدى تأثيرها على تحقيق التميز فى التصميم .
٨. انسب "توليف واندماج للخامات المختلفه المستخدمة" ومدى تأثيرها على تحقيق النمطيه فى التصميم .

فروض البحث :

- ١- توجد فروق داله احصائيه يبين اندماج الخامات ومدى تأثيرها على تناغم خطوط التصميم .
- ٢- توجد فروق داله احصائيه يبين اندماج الخامات ومدى تأثيرها على تناسب المساحات وشكل التصميم .
- ٣- توجد فروق داله احصائيه يبين اندماج الخامات ومدى تأثيرها على اندماج ملامس الخامات المستخدمه
- ٤- توجد فروق داله احصائيه يبين اندماج الخامات ومدى تأثيرها على ملائمه التأثير اللونى وعلاقته بالأرضيه .
- ٥- توجد فروق داله احصائيه يبين اندماج الخامات ومدى تأثيرها على تحقيق الاصاله فى التصميم .
- ٦- توجد فروق داله احصائيه يبين اندماج الخامات ومدى تأثيرها على تحقيق الحدائه فى التصميم .
- ٧- توجد فروق داله احصائيه يبين اندماج الخامات ومدى تأثيرها على تحقيق التميز فى التصميم .
- ٨- توجد فروق داله احصائيه يبين اندماج الخامات ومدى تأثيرها على تحقيق النمطيه فى التصميم .

منهج البحث:

يعتمد البحث على المنهج التحليلي والمنهج التجريبي فيما يتم تطبيقه واستعراضه لنوعية التصميمات المقترحة والمنفذة.

حدود البحث:

أولاً :- الإطار النظري وقد تم التعرض فيه لبعض الدراسات السابقة المرتبطة بموضوع البحث .
ثانياً :- الإطار العملي وقد تم تحديد الاتجاه الفني للمناظر الطبيعية وتحليل اهم عناصرها والوانها وطريقة تناولها وتنفيذها بالخامات والإكسسوار الملائمة لكل منظر طبيعي.

الدراسات السابقة:

دراسة (١) وتهدف الى التاكيد على اهمية استغلال القيم التشكيلية الملمسية في ابتكار تصميمات طباعة ذات تأثيرات حسية وأبجاءات بصرية للأرتقاء بقيمتها الجمالية وتوصلت الدراسة إلى أن الدمج بين الملامس النسيجية الناتجة عن اختلاف التركيب النسيجي والملامس التصميمية المنفذة بتقنيات الطباعة المختلفة يحقق قيمة جمالية وتشكيلية عالية مبتكرة.

دراسة (٢) وتهدف الى ايجاد بعض الحلول المناسبه لتزيين ملابس الاطفال المستعمله او المهمله او التالفه باستخدام فن توليف . مع تحديد اسلوب فن التوليف المناسب لكل حاله وقد توصلت الدراره الى تنفيذ اسلوب التوليف على بعض قطع ملابس الاطفال لمعالجه التلف بها والبعض الآخر لتزيينه وتجديده باستخدام فن التوليف .

دراسة (٣) تهدف والتوليف فيما بينها فى تصميم ملابس طفل ما قبل المدرسه حيث تطبق هذه التقينيات عاى تصمايم زخرفيه وتوصلت الدراره الى أن التنوع فى الخامات المستخدمه من حيث الملمس والسلك واللون يثرى عمليه التوليف بين الخامات حيث يحقق اكبر

قدر من التوافق الجمالي ، كما ان التقنيات النسجية تتيح فرصه الحصول على تأثيرات متنوعة ، وهي التبادل بين الشكل والارضية وبين التقنيات المختلفه .

دراسة (٤) و تهدف الى مدى توفر الاقمشه المتبقيه من صناعه الملابس لدى المشاغل النسائيه بالرياض ومعرفه مواصفاتها من حيث المقاس والنوع واللون والكميه ومعرفه الطريقه الصحيحه والمناسبه للاستفاده منها في عمل صناعات عديده مثل عمل الخداديات - مفارش العاب - اطفال - حقائب - سلال - علب فارغه وتوصلت الدراسه الى ان معظم المشاغل النسائيه يتبقى لديها بقايا اقمشه مختلفه من صناعه الملابس بحيث يمكن الاستفاده في صناعات بسيطه .

دراسة (٥) وتهدف الى توظيف فن التوليف باستخدام (الخامات المناسبه لتزيين ملابس الاطفال وايجاد الحلول المناسبه لرفع الجماليه والنافعيه لبعض القطع الملبسيه باستخدام فن التوليف وتوصلت الدراسه الى وجود علاقه ذات دلالة احصائيه عند مستوى (٠.٠٥) بين مستوى الدخل الشهري للأسرة وبين خبره الأم في مجال تزيين الملابس اي انه كلما قل مستوى دخل الأسرة كلما زادت خبره الأم في تنفيذ وتزيين الملابس .

دراسة (٦) وتهدف إلى الاستفادة من الطرح والإشارات الغير مسابرة للموضة في عمل طرح حديث ومسابرة للموضة وسهولة التنفيذ - توفير موارد الاسره عن طريق الاستغلال الامثل لمواردها المتاحة - تدريب مجموعة من الخريجات على تقنيات متنوعة لعمل الطرح بأسلوب بسيط وسهل كنواه لمشروع صغير للحد من البطالة وتوصلت الدراسه الى عدم وجود فروق معنوية لطريقة قص الإشارات بين التقنيات المستخدمة بينما توجد فروق ذات دلالة احصائية بين طريقة التنفيذ وإنهاء أطراف الطرح للتقنيات المختلفه .

دراسة (٧) وتهدف إلى توظيف فن التوليف في تزيين ملابس الأطفال باستخدام الخامات المناسبه ووضع الحلول المناسبه لملاص الأطفال المهملة أو رخيصة الثمن والرفع من قيمتها وإثراءها بالتصميمات الزخرفية المناسبه باستخدام فن التوليف .توصلت الدراسه الى أن تعدد مصادر الاقتباس للتصاميم ينتج عنه تنوع في الحلول الابتكارية باستخدام فن التوليف لمعالجة القطعة الملبسيه أو تجديدها أو تنمية مدارك الطفل.

دراسة (٨) وتهدف إلى تشغيل المخلفات الصناعيه والمنزليه للوصول إلى منتج مبتكر يتميز بالجمال والبساطه وإستغلال تلك البقايا في المحافظه على البيئه وتحويلها إلى منتجات متنوعه مثل الخداديات - لحاف الاطفال وتوصلت الدراسه إلى ان جميع المنتجات على درجة عاليه من الربحيه وذلك لإنخفاض التكلفة مما يشجع على إستغلال بقايا الأقمشه في عمل منتجات ذات قيمة جماليه .

دراسة (٩) وتهدف إلى تقديم برنامج تعليمي مقترح لإعداد وتنفيذ " بلوزة " في خطوات بالصوت والصورة على إسطوانات مدمجة (CD) وتوصلت الدراسه إلى دعم الكوادر الفنية من شباب الخريجين المتخصصين وغير المتخصصين من فئات المجتمع وزيادة جرات تعلم البرمجيات على الحاسب الآلي لزيادة وعي وثقافة المتخصصين في المؤسسات التعليمية لأنهم أكثر تلاحما مع العملية التعليمية .

دراسة (١٠) ويهدف البحث إلى تحقيق القيمة الملمسية في التصميمات الزخرفية اعتمادا على دور المصمم في تفهمه لجماليات الخامة .وتوصلت الدراسه إلى امكانية تحقيق القيمة الملمسية الناعمة والخشنة والتباين بينهما من خلال نتاج تفاعل مفردات البصمات الطبيعيه وعمليات التراكب والتوافق والتباين لتحقيق قيم ملمسية ناعمة وخشنة والمزج بينهما والفصل بين النعومة والخشونة إلى جانب السيطرة على الفراغ بين المفردات .

دراسة (١١) يهدف البحث الى : دراسة التفكير الابتكاري للمرأة في توليف خامات البيئه المنزليه المستهلكة لإدارة مشروعات صغيرة وذلك من خلال التعرف على

١- الفروق في التفكير الابتكاري للمرأة في توليف خامات البيئه المنزليه المستهلكة بعوامله (الطلاقة - المرونة - الاصاله) باختلاف الخصائص الديموجرافية لدى سيدات عينة

- البحث (السن - الحالة الاجتماعية - المستوى التعليمي - الحالة الوظيفية - الدخل الشهري للأسرة - عدد افراد الأسرة).
- ٢- الفروق في الوعي بإدارة المشروعات الصغيرة تبعاً للخصائص الديموجرافية لدى سيدات عينة البحث (السن - الحالة الاجتماعية - المستوى التعليمي - الحالة الوظيفية - الدخل الشهري للأسرة - عدد افراد الأسرة)
- ٣- العلاقة بين التفكير الابتكاري للمرأة في توليف خامات البيئة المنزلية المستهلكة ومستوى وعيها بإدارة المشروعات الصغيرة.
- ٤- اعداد وتصميم برنامج تدريبي لتنمية التفكير الابتكاري للمرأة في توليف خامات البيئة المنزلية المستهلكة وتنمية الوعي بإدارة المشروعات الصغيرة.
- الاطار النظري :**

للمصمم دورا هاما في استحداث أنماط ملمسية وبصرية مبتكرة يستتبطها ويحصل عليها من خلال محاولاته الإبداعية في التجريب بالخامات المتعددة المصادر والأصباغ والألوان المختلفة، معتمدا على حاسة الإبصار التي تتضمن خصائص مرئية متباينة غير محسوسة باللمس من حيث مظهرها الشكلي واللوني وهي ما تعرف بالملامس اللونية^(١١) ويعتبر الفنون التشكيلية تقوم أساسا على التشكيل بمجموعة من الخامات المتاحة أمام الفنان بحيث يستطيع أن ينتج عملاً فنياً معبراً عن الاحتياجات الجمالية والنفعية في آن واحد. ومجموعة الخامات التي وهبتنا إياها الطبيعة والبيئة لها القدرة على إعطاء أي فنان أو مصمم شرارة البدء في صياغة وابتكار أعمال فنية باستخدام هذه الخامات ويسهم العمل بالخامات البيئية في تنمية كلاً من الإنسان والبيئة فهو يعمل على إثراء حياة الإنسان بمساعدته في فهم بيئته والتكيف معها، فهو مجال يؤكد رابطة الإنسان بالبيئة بإحداث نوعاً من الوفاق والتفاعل الصادق بينه وبين محيطه المادي^(١٢).

الإبداعات التصميمية

يمكن تعريف التصميم بأنه خطة للنظام تحقق الغرض حيث يتبع المصممون النظام لحبك التصميم واخرجه والتخطيط للنظام هو أول خطوة في ابداع التصميم الجيد^(١٤).

مراحل التصميم :

- تمر عملية التصميم بعدة مراحل تتخلص في التالي:
- المرحلة التخيلية: تخيل تفاصيل التصميم من حيث الوظيفة-الشكل-الأجزاء-الألوان.
 - المرحلة التصميمية: وضع التصميم المتخيل على الورق وتحديد الخامات والألوان والإكسسوارات.
 - المرحلة التطبيقية: تنفيذ التصميم المرسوم وعمل التعديلات اللازمة^(١٥).

تعريف الملمس

أحد عناصر التصميم ويعرف المعجم الوجيز بأنه إحدى الحواس الخمس الظاهرة وهو قوة منبثقة في العصب تدرك بها الحرارة والبرودة والرطوبة وما نحو ذلك. والملمس هو درجة الخشونة أو النعومة والصلابة أو اللين في سطح الأشياء التي نشعر بها عن طريق اللمس. والتعبير عن الملمس وإن كان يبدو لغويا تعبيراً يرتبط فقط بحاسة اللمس التي قد تدل مثلاً على النعومة أو الخشونة إلا أن مدلول الملمس في مجال الفنون التشكيلية يمتد إلى أبعد من ذلك فهو خليط يجمع بين كلا من الإحساس الناتج عن الملمس وذلك الناتج عن الإدراك البصري معا^(١٦).

الاستلهاًم والتحليل وإعادة الصياغة: ويقصد بالتحليل وإعادة الصياغة هو ميلاد فكرة جديدة بملامح مميزة من خلال واقع ملموس أو غير ملموس فهو نقل للطبيعة بتغيير بسيط بحيث لا نفقد الأصل أو نمحي الطبيعة، أي أنه بمثابة صياغة جديدة بحيث تتلائم مع طبيعة ما يفعله الفنان الذي يقوم بالافتباس، كما يقصد بالاستلهاًم هو تطويع لوحات مأخوذة من مصدر معين بحيث يستفاد منها في أشكال جديدة تتماشى مع جماليات العصر الحديث^(١٧).

ولقد أثارت عناصر الطبيعة وأشكالها حواس الانسان وعقله وأثرت في وجدانه من خلال ملاحظاته لقوى وظواهر الطبيعة المختلفة حيث تعد الطبيعة المرجع الاول الذي يلجأ اليه المصمم , فهي أهم مصدر من مصادر الهام الفنان وذلك لما بها من قيم جمالية وفنية عالية فالانسان لا يستطيع أن يفصل عن الطبيعة .ولذلك اهتم بها الفنان واستفاد منها في صياغة أعماله الفنية ليس في مجال واحد ولكن في معظم مجالات الفن المختلفة،فالتعبير عن الطبيعة زاهرة بأنظمتها فهي المصدر والنبع الذي استقى منه كل فنان القيم الخطية والتشكيلية وذلك من خلال التأمل والتحليل المباشر لعناصرها حيث تأملها الانسان وصاغ عناصرها من خلال أسلوبه الخاص والمتنوع^(١٨).

اندماج الخامات ودورها في العمل الفني متعدد الأسطح:

اندماج الخامات صورة من صور التفكير في كيفية المزج بين مختلف الخامات، لإيجاد علاقات جديدة في بنية العمل الفني وما تضيف إليه بعداً جمالياً. ولقد أصبح التجريب والاندماج بين الخامات عمليتين مرتبطتين إلى حد كبير، فلقد ظهر في مجال التجريب بالخامات كثير من المصطلحات المرتبطة بعملية التوليف بين الخامات، ومنها الكولاج، ويستطيع المصمم توظيف الخامات المتنوعة حتى تتوافق فيما بينها لتؤكد إمكانية توظيفها في حيز التصميم الزخرفي، وتتحول متخطية استخدامها التقليدي إلى وظيفة أخرى، وهي الوظيفة التعبيرية الرمزية، مما يجعل المشاهد يبحث عن المبرر الفكري والفني وراء اختيار تلك الخامة، وعلاقتها بباقي أجزاء التصميم الزخرفي^(١٩).

جماليات الخامة وعلاقتها بوحدة بناء الشكل:

تتشارك الصفات المادية للخامة في تحديد مسار جماليات العمل الفني لتفاعله المباشر معها، ويمكن تحديد جماليات الخامة وعلاقتها بوحدة بناء الشكل في الآتي:

- أ - الخواص الحسية للخامة.
- ب - الخامة والتقنية.
- ج- المحتوى الوظيفي للخامة.
- د - الفكر التجريبي.

أ - الخواص الحسية للخامة:

تُشكّل الخواص الحسية للخامة جماليات يستند إليها المصمم عند الشروع في تنفيذ تكوين معين، وتسهم في وضوح فكرته. والخواص الحسية هي الخواص المرتبة والملموسة للخامة من لون وملمس. أي أنها السمات التي تُدرك بالحواس من خلال الواقع المادي للشيء، والتي يسهل تقديرها، والخامة بخواصها المرئية - تمثل عامل جذب عند توظيفها لإنتاج شكل ثلاثي الأبعاد، وقد تحول الانتباه نتيجة تفاعلها المباشر مع الحواس، حيث يصبح الإعجاب بالخامة بدلا من النظر للعمل ككل، وقد تكون من عوامل نجاح العمل عندما تتوافق مع الشكل ومضمونه، لذلك تتأثر معظم التكوينات متعددة الأسطح في تقديرها الجمالي بالمظهر الحسي للخامة.

ب - الخامة والتقنية:

تعددت الخامات الفنية التي يستخدمها الفنان المصمم، وتنوعت إمكانياتها كما تنوعت مصادر ها، فمنها ما هو مستخلص من الطبيعة ومنها ما هو صناعي، كما تنوعت أيضا الأسطح المستخدمة في التشكيل وبالتالي تختلف التقنيات ووسائل التنفيذ. وترتبط التقنية التشكيلية بالخواص الحسية للخامة، والتقنية هي الوسيط والأسلوب التشكيلي الذي يتفاعل بها الفنان المصمم عن "عمد" مع خاماته، فيطوعها لتحقيق أعماله الفنية، ولذلك تعد معرفته بالتقنيات التشكيلية الخاصة بكل خامة بمثابة القدرة التي يسيطر بها عليها، ويكتشف بها طاقتها وسعتها التشكيلية التعبيرية، فهي عملية مركبة منذ بدء اختيار الفنان للخامة، ثم عملية الأداء والتنفيذ أي مرحلة الاستبصار الجمالي مما يدعم التفاعل بين حواس الفنان وقدراته على التشكيل باستخدام التقنيات المختلفة^(٢٠).

كما تمثل الآثار التقنية على الخامات مثيراً بصرياً للمتذوق يمكن من خلاله ترجمة وقراءة فكر الفنان في أشكال بصرية ولمسية، فيما نطلق عليه "العين تلمس"
ج- المحتوى الوظيفي للخامة:

لكل عمل محتوى وظيفي محدد سواء كان معنوياً أو مادياً، ويرتبط المحتوى الوظيفي بعناصر العمل الفني من شكل وخامة وتعبير. وتعد الخامة أكثر هذه العناصر ارتباطاً بنوع هذا المحتوى، فعندما تتفق الخامة مع فكرة ومضمون العمل، يكون أثرها إيجابياً في تقييم وظيفته، ولا يقتصر المحتوى الوظيفي على الجانب التقني للعمل الفني متعدد المستويات، وإنما الجانب المعنوي أيضاً ذي المحتوى الأدبي والوجداني، والذي يعد جانباً وظيفياً تشترك الخامة والمهارة في تقييمه وإظهاره^(١٠).

د - الفكر التجريبي:

التجريب هو أحد أساليب الأداء الفني، ونشاط إبداعي قد يكون في مجموعة التخطيطات التي سبق إنجاز العمل الفني بحثاً عن جوانب تشكيلية مختلفة أو إبداعية جديدة، وقد يكون في إظهار الرؤى الجمالية المختلفة للموضوع، مما يهيئ العقل والحس للممارسة التشكيلية بحثاً عن حلول متعددة ومختلفة، إما في إطار خبرة الفنان الحاضرة^(١١) إن التجريب في الفنون التشكيلية يتيح مجالاً واسعاً واتجاهات متشعبة أمام الفنان المصمم، في تعامله مع عناصر التشكيل وأسس البناء الفني، لتحقيق الغرض أو المضمون الرمزي للعمل، وتتحقق الأساليب والاتجاهات الفنية من خلال التجريب في المحاولات المتعاقبة التي يسلكها المصمم بحثاً عن توافقات وتبادلات تشكيلية تحقق له القناعة بتكامل العمل الذي أنتجه^(١٢).

وفي مجال التجريب بالخامات غالباً ما تكون للفنان أفضليات خاصة للخامات التي يستخدمها في التعبير، وهو حين يحدد الخامات يحدد أيضاً التقنية المناسبة لإخضاعها للتعبير^(١٣). فمرحلة التعامل الأول للفنان المصمم مع الخامة هي مرحلة اكتشاف لإمكانيتها التعبيرية والتركيبية عن طريق نظم التشكيل المختلفة، وقدرة الفنان على التعامل معها.

كما أن التجريب - كأحد متغيرات التصميم - يختلف في أسلوب وتناول وترتيب وصياغة عناصر العمل الفني. ويتضح ذلك في سعي الفنان للحصول على حلول جديدة مبتكرة للوصول إلى أهدافه - كأن يبدأ بالطبيعة وينتهي بالتصميم - وقد استطاع الفنان موندريان "Mondrian" خلال رؤيته الفنية أن يقدم حلولاً تشكيلية للمساحات والخطوط، وأوضاعاً مختلفة للشكل والفراغ مستخدماً التجريب والتحليل الرياضي في ذلك. ويعني هذا أن التجربة في هذه الحالة تخضع لعمليات فكرية متداخلة، تسمح بالحذف والإضافة، وقد تكون غير محددة الخطوات، أو تسمح بتقديم خطوة على أخرى، وعنها تنشأ العلاقات التشكيلية الجديدة^(١٤).

هذا إلى جانب أن التغيير في طريقة تناول الشكل تتطلب فكراً جديداً ومستوى غير مألوف في الرؤية، والتي تسفر عن هيئة الشكل، وبهذا يكون التصميم باستخدام التجريب في الخامات نشاطاً ابتكارياً يحدد هيئة العناصر، تلك الهيئة ليست قاصرة فقط على الهيئة الخارجية، ولكن في العلاقات البنائية والوظيفية للعناصر التي تحول نظاماً معيناً إلى وحدة متكاملة^(١٥) هو هدف التصميم.

الخامات النسيجية المختلفة وصفاتها

يتميز القماش كخامة بإمكانيات عديدة فالأقمشة تتعدد أنواعها على اختلاف خامة التصنيع الأصلية والتي تتراوح بين استخدام "القطن، الصوف، الحرير، الكتان، الألياف الصناعية المخلوطة" كذلك الاختلاف في شكل وطريقة الغزل والنسيج وهي إمكانيات أخرى تحتويها الأقمشة فمنها " السادة، المبرد، الأطلس... الخ" وللأقمشة ميزة أخرى تتميز بها كالتي والفرد وعمل البلسية والكسرات و الكرمشة^(١٦).

الأساليب الفنية المستخدمة لأحداث الزخارف على الملابس :

تعتبر الأشغال الفنية عملية خلق أو ابتكار ذاتي لتعبيرات جمالية قوامها استغلال الخامات الطبيعية والمصنعة المتوفرة للفرد ، حيث يقوم بالتعبير من خلال هذه الخامات فيعيد تشكيلها أو

يقوم بالتوليف بينها مستخدماً في ذلك الخبرات والمعلومات والمهارات المختلفة لتطويع هذه الخامات بما يتناسب مع مقتضيات التصميم والوظيفة^(٢٠). وهناك أنواع عديدة من الأشغال الفنية تسهم في إضفاء مظهر جذاب للملبس وتساعد في إبراز زخارفه ومن هذه الأنواع:

أسلوب الزخرفة بالابلوك .

١ - أسلوب الزخرفة بالتطريز.

أسلوب الزخرفة بالطباعة.

أقمشة الشيفون :

هو قماش ناعم وشفاف جداً مظهره السطحي يشبه قماش الكريب ويستخدم للإشارات والفساتين وملابس السهرات فهو قماش ينسج من خيوط رفيعة من القطن و الرايون و الحرير الطبيعي ويتميز بالرخاوة والليونة والانسدال على الجسم فتأخذ شكل الجسم مهما زادت الكشكشة وتعطى نتيجة جيدة في عمل الدرايبهات كما يسهل تشكيلها^(٢٠).

الجورجيت:

هو من الخامات الشفافة ولكنه أثقل من الشيفون وسطحه غير مستوى (محبب) ويستخدم بكثرة في البلوزات والفساتين^(٢٠).

فن اختيار المرأة العاملة لملابسها

من المهم أن تحسن المرأة العاملة اختيار ملابسها ومكملاتها لتبدو ذات مظهر أنيق مقبول أثناء ساعات العمل , ولتظل بهذا الوضع أثناء الذهاب والعودة من العمل فيكون القماش ذا قوة تحمل ليظل جذاباً بعد ساعات من الاستعمال ,ومن الخصائص البارزة التي تميز المرأة العاملة الأنيقة قدرتها على اتخاذ طابع ذاتي جميل لملابسها ومكملاتها بحيث تبدو ذات شخصية متفردة ,فالمرأة الواعية هي التي لا تحاول تقليد الآخرين واتخاذ أسلوبهم الملبسي منهاجاً لها ,بل هي التي تطوع موضة الملابس أو المكملات تبعاً لمظهرها الشخصي وأسلوبها الخاص مما يعزز جمالها ويضيف إليها أناقة^(٢١).

ثانياً:- الإطار العملي وقد تم تحديد الاتجاه الفني للمناظر الطبيعية وتحليل أهم عناصرها والوانها وطريقة تناولها وتنفيذها بالخامات والإكسسوار الملائمة لكل منظر طبيعي كما هو موضح بالجدول رقم (١). وتم تقييم اللوحات باستمرار استبيان للمتخصصين وتحديد أفضل لوحات وتنفيذها على البلوزة الحريمي موضح بالتصميمات المنفذة.

جدول رقم (١) يوضح التصميمات وطريقة التنفيذ والوحدات المقتبسة

الوحدة المقتبسة	التصميم المنفذة	طريقه التنفيذ	التصميم
		التصميم منفذ ببواقى أقمشة الجوخ تم عمل ورد عباد الشمس بأقمشة جوخ ورق الشجر بأقمشة الليكرا والاعشاب بالترتر الاخضر	التصميم الأول
		التصميم منفذ ببواقى الأقمشة الستان والشفون حيث تم عمل الشجر بقماش الستان وتطريز عيدان الشجر باللون البنى والجبال بالستان باللون البنى الرمل باللون البيج والشمس بالستان باللون الذهبى	التصميم الثاني
		التصميم منفذ ببواقى الأقمشة والفيبر حيث تم عمل الاعشاب بقماش ستان اخضر الفاتح والغامق والبحار بالقماش ستان اللبنى والسماء بالفيبر الأبيض	التصميم الثالث

		<p>التصميم منفذ ببواقي الأقمشة والصوف حيث تم عمل الورد بقماش الجوخ والصوف الأحمر وساق الورد بالنتريز الأخضر والورق الشجر بالقماش الليكرا الأخضر</p>	<p>التصميم الرابع</p>
		<p>التصميم منفذ ببواقي الأقمشة حيث تم عمل الشجر بقماش الجوخ البنى والأخضر والحشيش بالشفيفون البنى والبيج والأبيض والسماء باللون البنى والأبيض</p>	<p>التصميم الخامس</p>
		<p>التصميم منفذ ببواقي الأقمشة المطرزة الليكرا والدانتيل حيث تم عمل الحشيش بواسطة أقمشة حمراء مطرزة والحشيش بالقماش الليكرا الأخضر وحشيش بالدانتيل الزيتي والجبال بواسطة قماش لبنى والسحاب بالفبير الأبيض</p>	<p>التصميم السادس</p>
		<p>التصميم منفذ ببواقي أقمشة الستان والليكرا حيث تم عمل الحشيش بواسطة أقمشة مطرز باللون البمبي والأخضر والزعر بالنتريز بالبمبي والفروع بالقماش الليكرا والسحاب بالستان البنى</p>	<p>التصميم السابع</p>

		<p>التصميم منفذ ببواقي الأقمشة والدانتيل حيث تم عمل الشجر الملون بواسطة مجموعه من الدانتيل البمبي وقماش شيفون مدرج باللون الأخضر الفاتح والغامق والأصفر والبجع باللون الأبيض</p>	<p>التصميم الثامن</p>
		<p>التصميم منفذ ببواقي الأقمشة الستان والشيفون حيث تم عمل الحشيش بواسطة أقمشة ستان اخضر فاتح والجبال بواسطة قماش بنى والشمس بالقماش الذهبى والورد بقماش منقوش باللون الاحمر والبني والاخضر</p>	<p>التصميم التاسع</p>
		<p>التصميم منفذ ببواقي الأقمشة والترتر حيث تم عمل ورق الشجر بقماش الشيفون الفوشيه والقماش الاخضر وتثبيته بالترتر الاخضر</p>	<p>التصميم العاشر</p>

التصميمات المنفذة

التصميم الثاني



التصميم الأول



التصميم الرابع



التصميم العاشر



التصميم الخامس



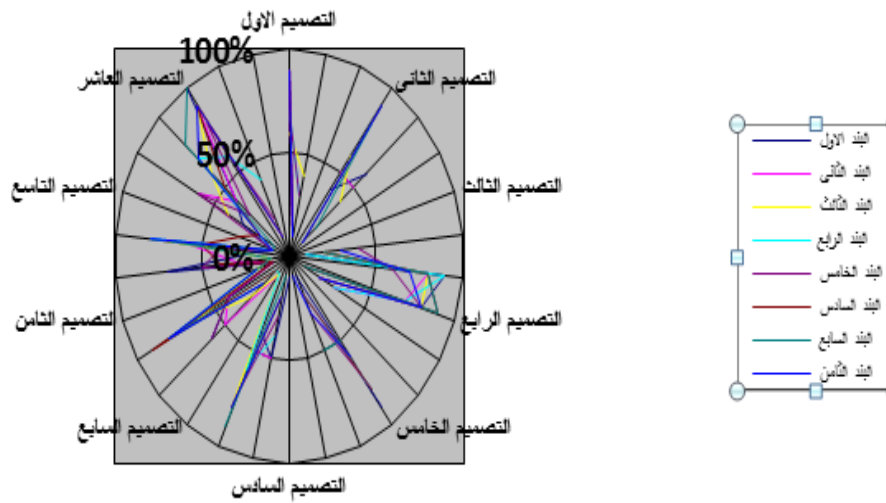
النتائج والمناقشات :

لتحقيق فروض البحث تم عمل معالجه احصائيه لنتائج الاستبيان للتصميمات محل الدراسة لحساب نسب القبول العامة لكلا منها على حدي حيث تم استخدام برنامج spss وعمل اختبار One way ANOVA

جدول رقم (٢) يوضح النسب المئوية لملائمة للتصميمات المنفذة

التصميم الخامس			التصميم الرابع			التصميم الثالث			التصميم الثاني			التصميم الأول			التصميمات بنود التقييم
معدل ملائمة	1 ملائمة تلقائي	2 ملائمة	معدل ملائمة	1 ملائمة تلقائي	2 ملائمة	معدل ملائمة	1 ملائمة تلقائي	2 ملائمة	معدل ملائمة	1 ملائمة تلقائي	2 ملائمة	معدل ملائمة	1 ملائمة تلقائي	2 ملائمة	
	١٠ %	٩٠ %		٢٠ %	٨٠ %		٩٠ %	١٠ %		٦٠ %	٤٠ %		١٠ %	٩٠ %	المحور الأول عناصر التصميم ١-تناسق الخطوط التصميم
	٢٠ %	٨٠ %		٣٠ %	٧٠ %		٨٠ %	٢٠ %		٥٠ %	٥٠ %		١٠ %	٩٠ %	٢-تناسب المساحات وشكل التصميم
		١٠٠ %		٢٠ %	٨٠ %		٨٠ %	٢٠ %		٤٠ %	٦٠ %		٤٠ %	٦٠ %	٣-تناسق ملابس الخامات مع بعضها
	٢٠ %	٨٠ %		٣٠ %	٧٠ %		٩٠ %	١٠ %		١٠ %	٩٠ %		٣٠ %	٧٠ %	٤-ملائمة التأثير اللوني وعلاقتها بالأرضية
	٣٠ %	٧٠ %		٢٠ %	٨٠ %		٦٠ %	٤٠ %			١٠٠ %		٣٠ %	٧٠ %	المحور الثاني الجانب الابتكاري ٥- تحقيق الأصالة في التصميم
	٢٠ %	٨٠ %		١٠ %	٩٠ %		٨٠ %	٢٠ %		١٠ %	٩٠ %		١٠ %	٩٠ %	٦- تحقيق الحدائق في التصميم
	٥٠ %	٥٠ %		١٠ %	٩٠ %		٨٠ %	٢٠ %		٢٠ %	٨٠ %			١٠٠ %	٧- تحقيق التميز في التصميم
١٠ %	٣٠ %	٦٠ %		٢٠ %	٨٠ %		٧٠ %	٣٠ %		١٠ %	٩٠ %		١٠ %	٩٠ %	٨- تحقيق النمطية في التصميم

التصميم العاشر			التصميم التاسع			التصميم الثامن			التصميم السابع			التصميم السادس			التصميمات بنود التقييم
غير ملامح	لامح إلى حد ما	لامح	غير ملامح	لامح إلى حد ما	لامح	غير ملامح	لامح إلى حد ما	لامح	غير ملامح	لامح إلى حد ما	لامح	غير ملامح	لامح إلى حد ما	لامح	
		١٠٠ %	٤٠ %	٣٠ %	١٠ %	٢٠ %	٧٠ %	١٠ %	٤٠ %	٦٠ %		٤٠ %	٥٠ %	١٠ %	المحور الأول عناصر التصميم ١-تناعم الخطوط التصميم
١٠ %	٩٠ %		٤٠ %	٦٠ %		٦٠ %	٣٠ %	١٠ %	٤٠ %	٥٠ %	١٠ %	٥٠ %	٥٠ %		٢-تناسب المساحات وشكل التصميم
١٠ %	٩٠ %		٦٠ %	٤٠ %		٧٠ %	١٠ %	٢٠ %	٦٠ %	٣٠ %	١٠ %	٨٠ %	٢٠ %		٣-تناعم ملامس الخامات مع بعضها
٤٠ %	٦٠ %		٧٠ %	٢٠ %	١٠ %	٨٠ %		٢٠ %	٨٠ %	١٠ %	١٠ %	٦٠ %	٤٠ %		٤-ملائمة التأثير اللوني وعلاقتها بالأرضية
٢٠ %	٨٠ %		٣٠ %	٦٠ %	١٠ %	٤٠ %	٥٠ %	١٠ %	٤٠ %	٦٠ %		٧٠ %	٣٠ %		المحور الثاني الجانب الابتكاري ٥- تحقيق الأصاله في التصميم
١٠ %	٩٠ %		٥٠ %	٢٠ %	٣٠ %	٥٠ %	٤٠ %	١٠ %	٩٠ %	١٠ %		٨٠ %	٢٠ %		٦- تحقيق الحدائه في التصميم
	١٠٠ %		٨٠ %	١٠ %	١٠ %	٧٠ %	١٠ %	٢٠ %	٨٠ %	٢٠ %		٩٠ %	١٠ %		٧- تحقيق التميز في التصميم
١٠ %	٩٠ %		٧٠ %	٢٠ %	١٠ %	٨٠ %		٢٠ %	٨٠ %	٢٠ %		٨٠ %	٢٠ %		٨- تحقيق النمطية في التصميم



الشكل البياني (١) يوضح النسب المئوية للتصميمات (١، ٢، ٣، ٤، ٥، ٦، ٧، ٨، ٩، ١٠)

المحور الأول : عناصر التصميم

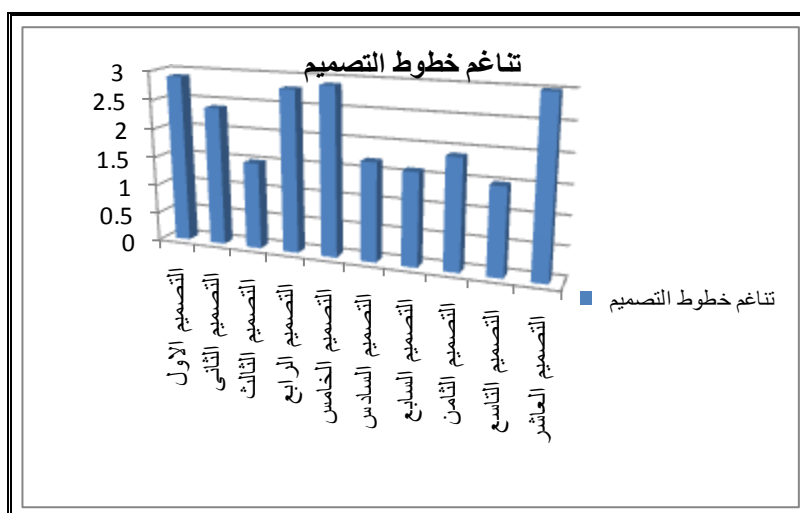
١ - تناغم خطوط التصميم

جدول (٣) تحليل التباين لدرجات المحكمين

الدالة	قيمة (ف)	درجات الحرية	متوسط المربعات	مجموع المربعات	تناغم خطوط التصميم
*** دال	١٣.١٠٦	٩	٤.١٠٦	٣٦.٩٦	بين المجموعات
		٩٠	٠.٣١٣٣	٢٨.٢	داخل المجموعات
		٩٩		٦٥.١٦	المجموع

يتضح من جدول (٣) إن قيمة (ف) كانت (١٣.١٠٦) وهى قيمة دالة إحصائياً مما يدل على وجود فروق بين درجات المحكمين
جدول رقم (٤) يوضح المتوسطات الحسابية والانحرافات المعيارية لتناغم خطوط التصميم (التصميمات ٥،٤،٣،٣،٢،١،١٠،٩،٨،٧،٦)

تناغم خطوط التصميم	التصميمات	
$a_{2.9} \pm$	المتوسط	التصميم الأول
٠.٣٢	الانحراف	
$a_{2.4} \pm$	المتوسط	التصميم الثاني
٠.٧	الانحراف	
$b_{1.5} \pm$	المتوسط	التصميم الثالث
85٠.	الانحراف	
$a_{2.8} \pm$	المتوسط	التصميم الرابع
42٠.	الانحراف	
$a_{2.9} \pm$	المتوسط	التصميم الخامس
٠.٣١	الانحراف	
$b_{1.7} \pm$	المتوسط	التصميم السادس
٠.٦٧	الانحراف	
$b_{1.6} \pm$	المتوسط	التصميم السابع
٠.٥١	الانحراف	
$b_{1.9} \pm$	المتوسط	التصميم الثامن
56٠.	الانحراف	
$b_{1.5} \pm$	المتوسط	التصميم التاسع
٠.٧	الانحراف	
$a_{3} \pm$	المتوسط	التصميم العاشر
٠	الانحراف	



الشكل البياني (٢) يوضح الفروق بين التصميمات المختلفة وتناغم خطوط التصميم وفقا لأراء المحكمين

يتضح من جدول (٣)، (٤)، والشكل البياني (٢) وجود فروق دالة إحصائية بين التصميمات المختلفة وبين متوسط استجابات المحكمين على (تناغم خطوط التصميم) النحو التالي:

- حقق التصميم العاشر أعلى متوسط (٣، ١٠٠%) ويليه التصميم الأول والخامس (٢.٩، ٩٠%) يليه التصميم الرابع (٢.٨، ٨٠%) ثم التصميم الثاني (٢.٤، ٤٠%).

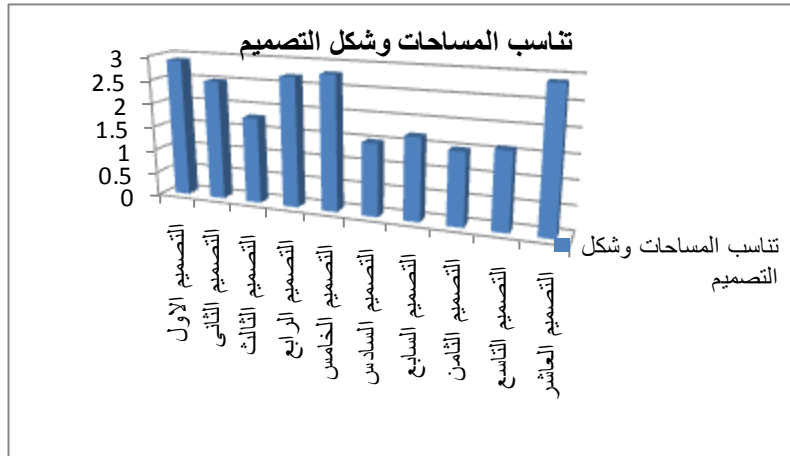
٢- تناسب المساحات وشكل التصميم
جدول (٥) تحليل التباين لدرجات المحكمين

الدالة	قيمة (ف)	درجات الحرية	متوسط المربعات	مجموع المربعات	تناسب المساحات وشكل التصميم بين المجموعات
*** دال	١٤.٨٤٤	٩	٣.٨١	٣٤.٢٩	داخل المجموعات
		٩٠	٠.٢٥٦	٢٣.١	المجموع
		٩٩		٥٧.٣٩	

يتضح من جدول (٥) إن قيمة (ف) كانت (١٤.٨٤٤) وهى قيمة دالة إحصائية مما يدل على وجود فروق بين درجات المحكمين

جدول رقم () يوضح المتوسطات الحسابية والانحرافات المعيارية تناسب المساحات وشكل التصميم (التصميمات ٦، ٧، ٨، ٩، ١٠، ١١، ١٢، ١٣، ١٤، ١٥، ١٦)

التصميمات	تناسب المساحات وشكل التصميم
التصميم الأول	المتوسط a ٢.٩±
	الانحراف ٠.٣١
التصميم الثاني	المتوسط a ٢.٥±
	الانحراف ٠.٥٢
التصميم الثالث	المتوسط b ١.٨±
	الانحراف 42٠.
التصميم الرابع	المتوسط a ٢.٧±
	الانحراف ٨4٠.
التصميم الخامس	المتوسط a ٢.٨±
	الانحراف 42٠.
التصميم السادس	المتوسط b ١.٥±
	الانحراف ٠.٥٢
التصميم السابع	المتوسط b ١.٧±
	الانحراف ٠.٦٧
التصميم الثامن	المتوسط b ١.٥±
	الانحراف 7٠.
التصميم التاسع	المتوسط b ١.٦±
	الانحراف ٠.٥
التصميم العاشر	المتوسط a ٢.٩±
	الانحراف ٠.٣١



الشكل البياني (٣) يوضح الفروق بين التصميمات المختلفة و تناسب المساحات وشكل التصميم وفقا لأراء المحكمين

يتضح من جدول (٥)، (٦) والشكل البياني (٣) وجود فروق دالة إحصائياً بين التصميمات المختلفة وبين متوسط استجابات المحكمين وتناسب المساحات وشكل التصميم النحوي التالي:

- حقق التصميم العاشر والأول أعلى متوسط (٢.٩،٩٠%) يليه التصميم الخامس (٢.٨،٨٠%) يليه التصميم الرابع (٢.٧،٧٠%) ثم التصميم الثاني (٢.٥،٥٠%)

٣- تناغم ملابس الخامات مع بعضها

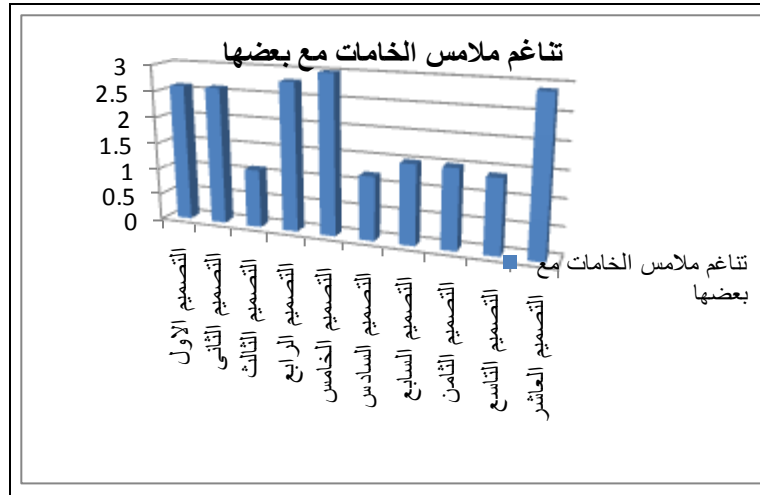
جدول (٧) تحليل التباين لدرجات المحكمين

الدالة	قيمة (ف)	درجات الحرية	متوسط المربعات	مجموع المربعات	تناغم ملابس الخامات مع بعضها
*** دال	٢٣.٤٦٥	٩	٦.٠٤٨	٥٤.٤٤	بين المجموعات
		٩٠	٠.٢٥٧	٢٣.٢	داخل المجموعات
		٩٩		٧٧.٦٤	المجموع

يتضح من جدول (٧) إن قيمة (ف) كانت (٢٣.٤٦٥) وهي قيمة دالة إحصائياً مما يدل على وجود فروق بين درجات المحكمين

جدول رقم (٨) يوضح المتوسطات الحسابية والانحرافات المعيارية تناغم ملابس الخامات مع بعضها (التصميمات ٥،٤،٣،٣،٢،١،١،١٠،٩،٨،٧،٦)

تناغم ملابس الخامات مع بعضها	التصميمات
a٢.٦±	المتوسط
٠.٥١	الانحراف
a٢.٦±	المتوسط
٠.٥١	الانحراف
b١.١±	المتوسط
1٠.٣	الانحراف
a٢.٨±	المتوسط
42٠.	الانحراف
a٣±	المتوسط
٠	الانحراف
b١.٢±	المتوسط
٠.٤٢	الانحراف
b١.٥±	المتوسط
٠.٧	الانحراف
b١.٥±	المتوسط
84٠.	الانحراف
b١.٤±	المتوسط
٠.٥	الانحراف
a٢.٩±	المتوسط
٠.٣	الانحراف



الشكل البياني (٤) يوضح الفروق بين التصميمات المختلفة وتناغم ملامس الخامات مع بعضها وفقاً لآراء المحكمين

يتضح من جدول (٧)، (٨) والشكل البياني (٤) وجود فروق دالة إحصائية بين التصميمات المختلفة وبين متوسط استجابات المحكمين و تناغم ملامس الخامات مع بعضها النحو التالي :

- حقق التصميم الخامس أعلى متوسط (٣،١٠٠%) يليه التصميم العاشر (٢،٩، ٩٠%) يليه التصميم الرابع (٢،٨، ٨٠%) ثم التصميم الثاني والأول (٢،٦، ٦٠%)

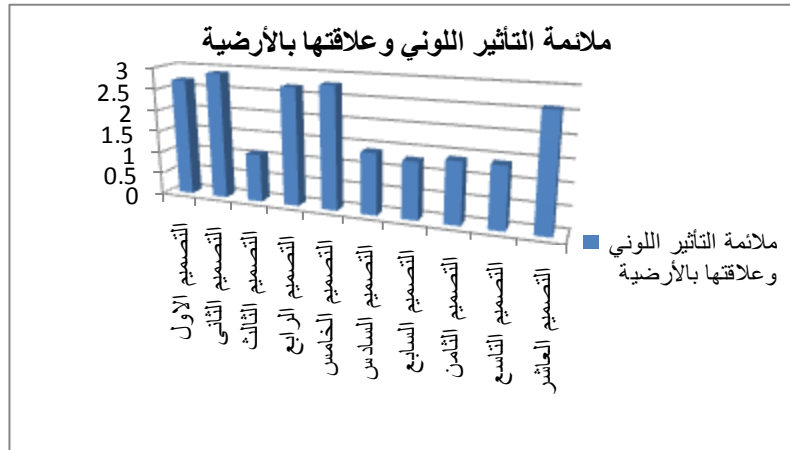
٤- ملائمة التأثير اللوني وعلاقتها بالأرضية
جدول (٩) تحليل التباين لدرجات المحكمين

الدالة	قيمة (ف)	درجات الحرية	متوسط المربعات	مجموع المربعات	ملائمة التأثير اللوني وعلاقتها بالأرضية بين المجموعات داخل المجموعات المجموع
*** دال	١٨.٩٠٤٧	٩	٥.٧٣٤	٥١.٦١	بين المجموعات
		٩٠	٠.٣٠٣	٢٧.٣	داخل المجموعات
		٩٩		٧٨.٩١	المجموع

يتضح من جدول (٩) إن قيمة (ف) كانت (١٨.٩٠٤٧) وهي قيمة دالة إحصائية مما يدل على وجود فروق بين درجات المحكمين

جدول رقم (١٠) يوضح المتوسطات الحسابية والانحرافات المعيارية ملائمة التأثير اللوني وعلاقتها بالأرضية (التصميمات ٥،٤،٣،٣،٢،١،١،٠،٩،٨،٧،٦)

التصميمات	ملائمة التأثير اللوني وعلاقتها بالأرضية
التصميم الأول	المتوسط ٢.٧±
	الانحراف ٠.٥
التصميم الثاني	المتوسط ٢.٩±
	الانحراف ٠.٣
التصميم الثالث	المتوسط ١.١±
	الانحراف ٠.٣
التصميم الرابع	المتوسط ٢.٧±
	الانحراف ٠.٥
التصميم الخامس	المتوسط ٢.٨±
	الانحراف ٤٠.
التصميم السادس	المتوسط ١.٤±
	الانحراف ٠.٥
التصميم السابع	المتوسط ١.٣±
	الانحراف ٠.٦٧
التصميم الثامن	المتوسط ١.٤±
	الانحراف ٨٤٠.
التصميم التاسع	المتوسط ١.٤±
	الانحراف ٠.٧
التصميم العاشر	المتوسط ٢.٦±
	الانحراف ٠.٥



الشكل البياني (٥) يوضح الفروق بين التصميمات المختلفة و ملائمة التأثير اللوني وعلاقتها بالأرضية وفقاً لآراء المحكمين

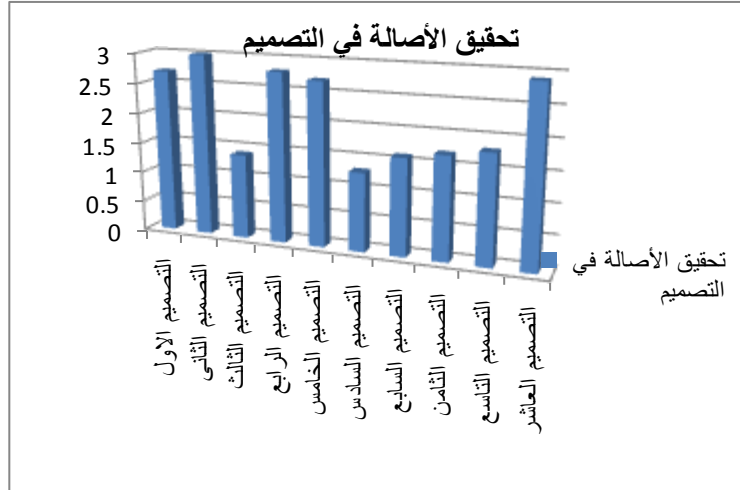
يتضح من جدول (٩)، (١٠) والشكل البياني (٥) وجود فروق دالة إحصائية بين التصميمات المختلفة وبين متوسط استجابات المحكمين وملائمة التأثير اللوني وعلاقتها بالأرضية النحو التالي :
 -حقق التصميم الثاني اعلي متوسط (٢.٩٠٩٠%) يليه التصميم الخامس(٢.٨٠٨٠%) يليه التصميم الرابع والأول (٢.٧٠٧٠%) ثم التصميم العاشر (٢.٦٠٦٠%)
 المحور الثاني : الجانب الابتكاري
 ٥- تحقيق الأصالة في التصميم

جدول (١١) تحليل التباين لدرجات المحكمين

الدالة	قيمة (ف)	درجات الحرية	متوسط المربعات	مجموع المربعات	تحقيق الأصالة في التصميم بين المجموعات
*** دال	١٩.٧٦٠٥	٩	٤.٦٧٦	٤٢.٠٩	داخل المجموعات
		٩٠	٠.٢٣٦	٢١.٣	المجموع
		٩٩		٦٣.٣٩	

يتضح من جدول (١١) إن قيمة (ف) كانت (١٩.٧٦٠٥) وهى قيمة دالة إحصائية مما يدل على وجود فروق بين درجات المحكمين
 جدول رقم (١٢) يوضح المتوسطات الحسابية والانحرافات المعيارية تحقيق الأصالة في التصميم (التصميمات ٥،٤،٣،٣،٢،١،١،٠،٩،٨،٧،٦)

تحقيق الأصالة في التصميم	التصميمات	
a٢.٧±	المتوسط	التصميم الأول
٠.٥	الانحراف	
a٣±	المتوسط	التصميم الثاني
٠	الانحراف	
b١.٤±	المتوسط	التصميم الثالث
5٠.	الانحراف	
a٢.٨±	المتوسط	التصميم الرابع
42٠.	الانحراف	
a٢.٧±	المتوسط	التصميم الخامس
٠.٥	الانحراف	
b١.٤±	المتوسط	التصميم السادس
٠.٥	الانحراف	
b١.٦±	المتوسط	التصميم السابع
٠.٥	الانحراف	
b١.٧±	المتوسط	التصميم الثامن
7٠.	الانحراف	
b١.٨±	المتوسط	التصميم التاسع
٠.٦٣	الانحراف	
a٢.٩	المتوسط	التصميم العاشر
٠.٣	الانحراف	



الشكل البياني (٦) يوضح الفروق بين التصميمات المختلفة وتحقيق الأصالة في التصميم وفقاً لأراء المحكمين

يتضح من جدول (١١)، (١٢) والشكل البياني (٦) وجود فروق دالة إحصائية بين التصميمات المختلفة وبين متوسط استجابات المحكمين تحقيق الأصالة في التصميم النحو التالي:

- حقق التصميم الثاني أعلى متوسط (٣٠،١٠٠%) يليه التصميم العاشر (٢٩،٩٠%) يليه التصميم الرابع (٢٨،٨٠%) ثم التصميم الأول والخامس (٢٧،٧٠%)

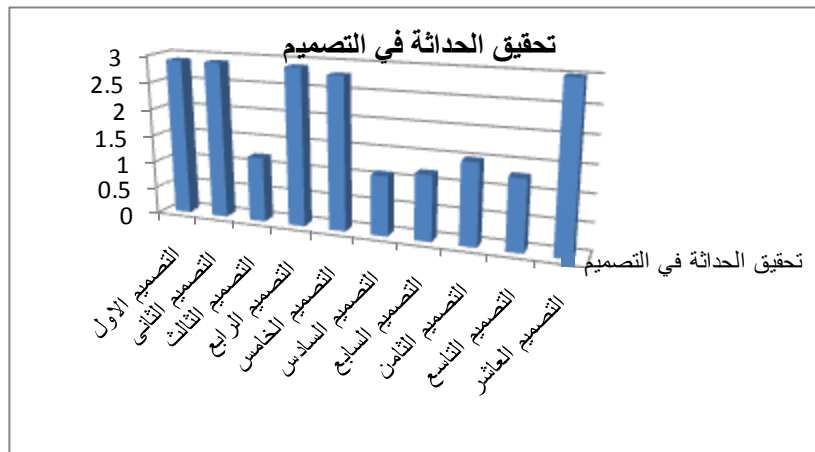
٦- تحقيق الحدائة في التصميم:
جدول (١٣) تحليل التباين لدرجات المحكمين

الدالة	قيمة (ف)	درجات الحرية	متوسط المربعات	مجموع المربعات	تحقيق الحدائة في التصميم بين المجموعات
*** دال	٢٥.٤٠٦	٩	٦.٥٢١	٥٨.٦٩	داخل المجموعات
		٩٠	٠.٢٥٦	٢٣.١	المجموعات
		٩٩		٨١.٧٩	المجموع

يتضح من جدول (١٣) (إن قيمة (ف) كانت (٢٥.٤٠٦) وهي قيمة دالة إحصائية مما يدل على وجود فروق بين درجات المحكمين

جدول رقم (١٤) يوضح المتوسطات الحسابية والانحرافات المعيارية تحقيق الحادثة في التصميم (التصميمات ٥،٤،٣،٣،٢،١،١٠،٩،٨،٧،٦)

تحقيق الحادثة في التصميم	التصميمات	
a٢.٩±	المتوسط	التصميم الأول
٠.٣	الانحراف	
a٢.٩±	المتوسط	التصميم الثاني
٠.٣١	الانحراف	
b١.٢±	المتوسط	التصميم الثالث
42٠.	الانحراف	
a٢.٩±	المتوسط	التصميم الرابع
٠.٣١	الانحراف	
a٢.٨±	المتوسط	التصميم الخامس
٠.٤٢	الانحراف	
b١.١±	المتوسط	التصميم السادس
٠.٣١	الانحراف	
b١.٢±	المتوسط	التصميم السابع
٠.٤	الانحراف	
b١.٥±	المتوسط	التصميم الثامن
84٠.	الانحراف	
b١.٣±	المتوسط	التصميم التاسع
٠.٧	الانحراف	
a٣±	المتوسط	التصميم العاشر
٠	الانحراف	



الشكل البياني (٧) يوضح الفروق بين التصميمات المختلفة و تحقيق الحادثة في التصميم وفقاً لآراء المحكمين

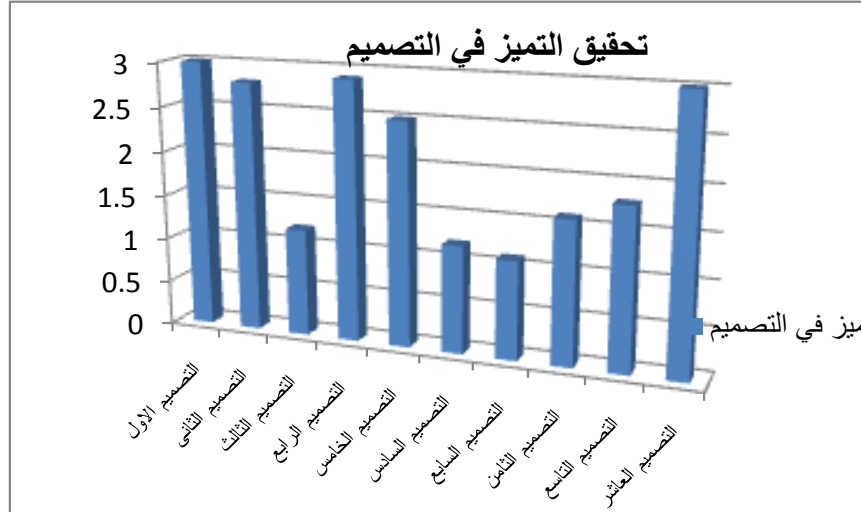
يتضح من جدول (١٣)، (١٤) والشكل البياني (٧) وجود فروق دالة إحصائياً بين التصميمات المختلفة وبين متوسط استجابات المحكمين وتحقيق الحدائة في التصميم النحر التالي:
 - حقق التصميم العاشر متوسط (١٠٠,٣%) يليه التصميم الأول والثاني والرابع (٢٠٩,٩٠%) يليه التصميم الخامس (٢٠٨,٨٠%)
 ٧- تحقيق التميز في التصميم:

جدول (١٥) تحليل التباين لدرجات المحكمين

تحقيق التميز في التصميم	مجموع المربعات	متوسط المربعات	درجات الحرية	قيمة (ف)	الدالة
بين المجموعات	٦٨.٣٦	٧.٥٩٥	٩	٣٥.٩٧٨٩	*** دال
داخل المجموعات	١٩	٠.٢١	٩٠		
المجموع	٨٧.٣٦		٩٩		

يتضح من جدول (١٥) إن قيمة (ف) كانت (٣٥.٩٧٨٩) وهى قيمة دالة إحصائياً مما يدل على وجود فروق بين درجات المحكمين
 جدول رقم (١٦) يوضح المتوسطات الحسابية والانحرافات المعيارية لتحقيق التميز في التصميم (التصميمات ٥,٤,٣,٣,٢,١,١,١٠,٩,٨,٧,٦)

التصميمات	المتوسط	الانحراف	تحقيق التميز في التصميم
التصميم الأول	a٣±	٠	
	المتوسط	الانحراف	
التصميم الثاني	a٢.٨±	٠.٤٢	
	المتوسط	الانحراف	
التصميم الثالث	c١.٢±	42٠.	
	المتوسط	الانحراف	
التصميم الرابع	a٢.٩±	٠.٣١	
	المتوسط	الانحراف	
التصميم الخامس	a٢.٥±	٠.٧	
	المتوسط	الانحراف	
التصميم السادس	c١.٢±	٠.٤٢	
	المتوسط	الانحراف	
التصميم السابع	c١.١±	٠.٣١	
	المتوسط	الانحراف	
التصميم الثامن	bc١.٦±	7٠.	
	المتوسط	الانحراف	
التصميم التاسع	c١.٨±	٠.٩	
	المتوسط	الانحراف	
التصميم العاشر	a٣±	٠	
	المتوسط	الانحراف	



الشكل البياني (٨) يوضح الفروق بين التصميمات المختلفة و تحقيق التميز في التصميم وفقا لأراء المحكمين

ينضح من جدول (١٥)، (١٦) والشكل البياني (٨) وجود فروق دالة إحصائيا بين التصميمات المختلفة وبين متوسط استجابات المحكمين وتحقيق التميز في التصميم النحو التالي:
- حقق التصميم الأول والعاشر أعلى متوسط استجابات المحكمين وتحقيق التميز في التصميم الرابع (٢.٩،٩٠%) يليه التصميم الثاني (٢.٨،٨٠%) ثم التصميم الخامس (٢.٥،٥٠%)
٨- تحقيق النمطية في التصميم:

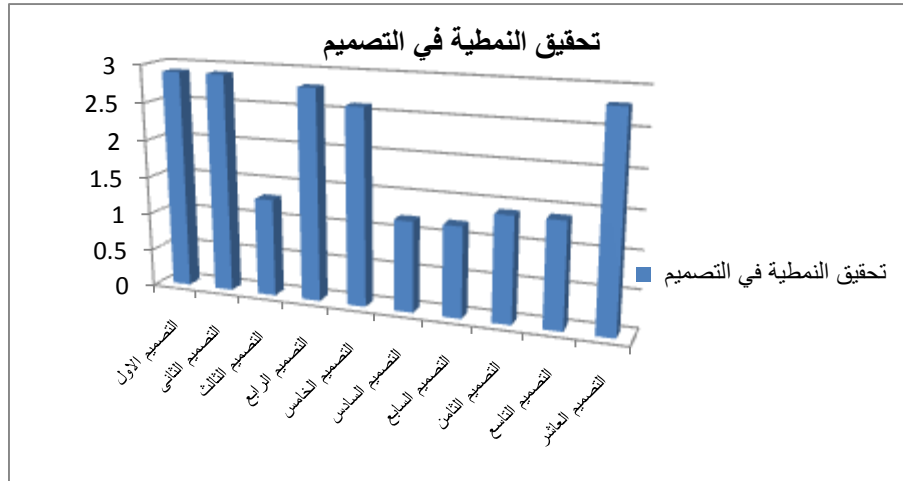
جدول (١) تحليل التباين لدرجات المحكمين

الدلالة	قيمة (ف)	درجات الحرية	متوسط المربعات	مجموع المربعات	تحقيق النمطية في التصميم
		9	٦.٣٦١١	٥٧.٢٥	بين المجموعات
*** دال	٢٠.٨١٨	90	٠.٣٠٥	٢٧.٥	داخل المجموعات
		99		٨٤.٧٥	المجموع

ينضح من جدول (١٧) إن قيمة (ف) كانت (٢٠.٨١٨) وهي قيمة دالة إحصائيا مما يدل على وجود فروق بين درجات المحكمين

جدول رقم (١٨) يوضح المتوسطات الحسابية والانحرافات المعيارية تحقيق النمطية في التصميم (التصميمات ٦، ٧، ٨، ٩، ١٠، ١١، ١٢، ١٣، ١٤، ١٥، ١٦، ١٧، ١٨، ١٩، ٢٠)

التصميمات	تحقيق النمطية في التصميم
التصميم الأول	المتوسط a٢.٩±
	الانحراف ٠.٣١
التصميم الثاني	المتوسط a٢.٩±
	الانحراف ٠.٣١
التصميم الثالث	المتوسط b١.٣±
	الانحراف 5٠.
التصميم الرابع	المتوسط a٢.٨±
	الانحراف ٠.٦٣
التصميم الخامس	المتوسط a٢.٦±
	الانحراف ٠.٧
التصميم السادس	المتوسط b١.٢±
	الانحراف ٠.٤٢
التصميم السابع	المتوسط b١.٢±
	الانحراف ٠.٤٢
التصميم الثامن	المتوسط b١.٤±
	الانحراف 84٠.
التصميم التاسع	المتوسط b١.٤±
	الانحراف ٠.٧
التصميم العاشر	المتوسط a٢.٨±
	الانحراف ٠.٤٢



الشكل البياني (٩) يوضح الفروق بين التصميمات المختلفة و تحقيق النمطية في التصميم وفقاً لأراء المحكمين

يتضح من جدول (١٧)،(١٨) والشكل البياني (٩) وجود فروق دالة إحصائياً بين التصميمات المختلفة وبين متوسط استجابات المحكمين وتحقيق النمطية في التصميم النحو التالي:

- حقق التصميم الأول الثاني أعلى متوسط (٢٠٩,٩٠%) يليه التصميم الرابع والعاشر (٢٠٨,٨٠%) يليه التصميم الخامس (٢٠٦,٦٠%)

أهم النتائج

وجود فروق معنوية بين التصميمات محل الدراسة حيث كانت افضل التصميمات (التصميم الأول والثاني والرابع والخامس والعاشر) حيث حققوا أعلى نسب مئوية و متوسطات في بنود الاستبيان

المراجع :-

- ١- أهداف كمال الدين "الملاص كقيمة تشكيلية جمالية في التصميم الطباعي" المؤتمر العلمي السادس، الفنون التطبيقية وتحديات القرن-كلية الفنون التطبيقية -جامعة حلوان ١٩٩٩ م
- ٢- ايناس الدرديري "الاستفادة من توليف بعض الخامات في تجديد وتزيين ملابس الاطفال"- مجله الاقتصاد المنزلي - جامعه المنوفيه - المجلد (٢٠) العدد (١)، ٢٠١٠ م
- ٣- اروى داوود الخميس " توليف التقينيات النسجية المتنوعه والاستفاده منها فى الاثراء الناحيه الجماليه لملاص ومفروشات طفل ما قبل المدرسه "ماجستير- كليه الاقتصاد المنزلي - جامعه المنوفيه ، ٢٠٠١ م
- ٤- لولوه عزم الله الغامدى " دراسه اساليب توظيف بقايا الاقمشه والخامات المساعده فى انتاج منتجات بسيطه وحدات الانتاج الملبسيه النسائيه " المشاغل النسائيه " مجله الاقتصاد المنزلي - جامعه المنوفيه ، المجلد (٢٠) ، العدد (١) ٢٠١٠ م
- ٥- اسماء عبد الله الحسسينى "اساليب فن التوليف واستخداماته الفنيه والنفعيه فى ملاص الاطفال"رساله ماجستير- كليه الاقتصاد المنزلي- جامعه الاميره نوره، الرياض ٢٠٠٧ م
- ٦- علا يوسف عبد اللاه، امل محمد عبده الفيومي "الاستفاده من بقايا الأقمشة والإشارات الغير مساييره للموضه فى اثراء جماليات الطرح باستخدام تقنيات مختلفه لخدمه المشروعات الصغيره " مجله الاقتصاد المنزلي - جامعه المنوفيه المجلد (١٨) العدد (٣) ٢٠٠٨ م
- ٧- سناء بنت معرروف بخارى ، اسماء بنت عبد الله الحسن "اساليب التجديد والإبتكار فى ملاص الأطفال باستخدام فن التوليف" مجله الاقتصاد المنزلي - جامعه المنوفيه - مجلد (١٨) عدد(٣) ٢٠٠٨ م
- ٨- نجدة ابراهيم محمود ماضي "توظيف بقايا الأقمشة في عمل مفروشات منزلية مبتكرة " مجله الاقتصاد المنزلي -جامعة المنوفيه -مجلد (١٨) عدد (٣) ٢٠٠٨ م
- ٩- إيهاب فاضل أبو موسى، جيهان عبد الحميد نوار "برنامج تعليمي مقترح لاعداد وتنفيذ "بلوزة" باستخدام برمجيات الحاسب لخدمة الصناعات الصغيرة والمتوسطة "مجلة الاقتصاد المنزلي جامعه المنوفيه - مجلد (١٧) العدد (٣) ٢٠٠٧ م
- ١٠- احمد سليمان "دور المصمم والخامه فى تحقيق القيم الملمسيه فى التصميمات الزخرفيه " معرض فى مجال التصميمات الزخرفيه -قاعة أحمد صبري-مركز الجزيرة للفنون ، ٢٩ يناير ٢٠٠٥ م
- ١١- هند محمد إبراهيم "تنمية التفكير الابتكاري للمرأة في توليف خامات البيئة المنزلية المستهلكة لإدارة مشروعات صغيرة "كلية الاقتصاد المنزلي- جامعة حلوان- دكتوراه غير منشورة - ٢٠١٢ م
- ١٢- منى إبراهيم الدمهوري، سوزان السيد حجازي "جماليات العقد والربط للأقمشة المختلفة وأثره على الأزياء المشكلة على المانيكان" المؤتمر الدولي الثاني " العربي السادس عشر

- ١١- للاقتصاد المنزلي " جامعة المنوفية "الاقتصاد المنزلي في خدمة الصناعة"١٠- ١١
سبتمبر (٢٠١٣)
- ١٣- أسماء أحمد عبد الرحمن الشريف "توليف خامات البيئة لإنتاج بعض الأعمال الفنية من فنون الزخارف المكسيكية " كلية الاقتصاد المنزلي- جامعة المنوفية - ماجستير غير منشورة-٢٠١٠م.
- ١٤- أمل بسيوني عابدين، رشا عبد الرحمن النحاس "الاستفادة من العلاقة بين اللون والتأثيرات السطحية للنسيج في تحسين الأداء الجمالي والوظيفي للاقمشة المطبوعة" المؤتمر العربي الرابع عشر للاقتصاد المنزلي "الصناعات الصغيرة والحاضر والمستقبل في مصر والعالم العربي "٢-٣ نوفمبر ٢٠١٠ م.
- ١٥- مروة ممدوح مصطفى حمود، سالي أحمد العشماوي" ابتكار تصميمات زخرفية إسلامية ومدى الاستفادة منها في إثراء مكملات ملابس السيدات" مجلة الاقتصاد المنزلي مجلد(٢٠)-العدد الثاني- ٢٠١٠ م .
- ١٦- ماجدة محمد ماضي، أمل عويس صابر، إسلام جمعة خلف "استحداث تصميمات أزياء معاصرة اعتمادا على معطيات تصميمات الأزياء بالفن الفرعوني" مجلة بحوث الاقتصاد المنزلي - جامعة المنوفية - مجلد (١٩)-العدد(١)يناير ٢٠٠٩م.
- ١٧- إيهاب فاضل أبو موسى" معالجات فنية لعناصر زخرفية من الريف المصري لرفع القيم الجمالية لبعض تصميمات ملابس الشباب اقتصاديا كمشروع سياحي صغير" مجلة الاقتصاد المنزلي مجلد ٢١ العدد الثالث- ٢٠١١م.
- ١٨- ياسر محمد سهيل "الشفافية كأحد العمليات التشكيلية في التصميم الزخرفي والاستفادة منها في تصميم الأزياء" مجلة الاقتصاد المنزلي -جامعة المنوفية -مجلد (٢٠) العدد الثاني- ٢٠١٠ م .
- ١٩- زكية سيد رمضان: "تزاوج خامات الشكل المجسم في النحت الحديث وأثره على القيم الجمالية للعمل الفني - دراسة تجريبية"، دكتوراه، كلية التربية الفنية، جامعة حلوان، ٢٠٠٠م.
- ٢٠- رحاب عدل الفيشاوي" دراسة لبعض الاساليب الزخرفية لأثراء القيم الجمالية لملابس السهرة المصنعة من الاقمشة الحريرية - دكتوراه غير منشورة - كلية الاقتصاد المنزلي جامعة المنوفية - ٢٠١٠ م .
- ٢١- ماجدة محمد ماضي، عادل جمال الدين الهنداوي، أماني محمد شاكر، إيناس عادل الفواخري "ابتكار تصميمات ملابس متعددة الأشكال لأثراء القيم الجمالية والاقتصادية لملابس المرأة العاملة المصرية" المؤتمر الدولي الأول-العربي الخامس عشر للاقتصاد المنزلي ٢٧- ٢٨ مارس ٢٠١٢م.