



القيم التشكيلية للفن السريالي أثرها علي الاسدال الحريمي

رضوى مصطفى محمد رجب

قسم الاقتصاد المنزلي - كلية التربية النوعية - جامعة دمياط - مدرس الملابس والنسيج

يعد الفن الحديث و اتجاهاته ومدارسه و ما يحتويه من قيم جمالية مصدرا هاما للإبداع والابتكار في مجال الفنون عامة و مجال التصميم بصفة خاصة (السيد الشربيني ٢٠١٢) منه الفن السريالي الذي اتجه إلى تحرير الانسان من عبوديته ، ومن سيطرة العالم الخارجي ، بل وتحريره من الكبت النفسي ، فالواقع الدفين في أعماق الفنان هو الذي يحرك يده لكي يبدع معبرا عن رغباته وأحلامه وآماله ، وقد يظهر هذا التعبير في صورة أساطير خيالية خرافية تكون في بعض الأحيان كالطلاسم التي يستعصي على المشاهد فهمها حيث اعتمد فنانون السريالية علي نظريات فرويد رائد التحليل النفسي ، خاصة ما يتعلق بتفسير الاحلام والخروج عن المؤلف (مجدي سعد ، صفاء ابراهيم ٢٠١٠) . واتجه البحث الحالي للاستفادة من الحركة السريالية في الملابس عامة فتختلف الملابس الخارجية من حيث التصميم أو الشكل أو نوع الخامة أو الإكسسوار تبعاً للمناسبة التي ترتدي فيها كحفلات الزفاف و الجامعات و الاعياد والزيارات الخاصة وغير ذلك من المناسبات المختلفة (نجاه باوزير ١٩٩٨) وفي الأونة الاخيرة أصبح هناك ظهور ملحوظ للاسدال في مختلف المراحل العمرية للسيدات، بل أصبح الذي الرسمي لمعظم الفتيات والسيدات هذه الأيام بلا منازع. فيعد أن كانت العبادة هي العلامة المميزة لكل فتاة ملتزمة جاء الإسدال لينافس بقوة على عرش ملابس المحجبات هذه الأيام حيث انتشرت ظاهرة ارتداء الفتيات لأنواع وألوان مختلفة من الاسدال ، وتعتقد الكثيرات من الفتيات أن ارتداء الإسدال نوع من الالتزام كونه زياً شرعياً ويعبر عن التزامها أمام الرجال. بينما ترتديه بعضهن بغرض اتباع أحدث صيحات الموضة في الوطن العربي، ويتفنن في اختيار الألوان والإكسسوار المناسب له. وقد ظهر الإسدال في الوطن العربي كزي للمحجبات ومع الانتشار الكبير خلال السنوات القليلة الماضية يعتقد البعض أنه شكل من أشكال الملابس الإيرانية والتي ترتديها معظم السيدات في إيران. (مني الجنيني ٢٠٠٩) حيث ظهرت موضة الاسدالات بمختلف تصميماتها، والتي جعلت بيوت أزياء عربية ومصرية تتخصص فيها وتتفنن في تصميماتها، بل وصل البعض إلى زخرفتها بالأحجار الكريمة والحلي الذهبية الباهظة الثمن، وبالرغم من ندرة الدراسات السابقة التي تناولت أعمال بعض فناني المدرسة السريالية كمصدر لتصميم اسدالات للمناسبات المختلفة للفتيات والسيدات فان هناك بعض الدراسات و البحوث السابقة المرتبطة جزئياً بمجال البحث والتي حاولت فيها ابراز مذاهب الفن الحديث وتصميم الازياء ومنها دراسة (نجلاء طعيمة و اخرون ٢٠١٤) والتي هدفت الاستفادة من خصائص بعض مدارس الفن الحديث (المستقبلية والسريالية والرومانسية) وخصائص مرحلة المراهقة ،

والتعرف علي مدي مناسبة عناصر التصميم والاستفادة من القواعد الفنية بأعمال أشهر فناني هذه المدارس في تصميم ملابس المناسبات المختلفة للفتيات في هذه المرحلة و دراسة (سحر زغلول ٢٠١١) والتي هدفت الي التعرف علي الاثر الفني لأعمال كلا من جون ميرو وبولي كول ، كرائدين من رواد المدرسة السريالية علي الفكر التصميمي لمصممي ملابس الاطفال ، والاستفادة من الاسس والقواعد الفنية لأعمالهما في تصميم دريل أطفال يصلح لفترتي الصباح وبعد الظهر ومعرفة اراء المتخصصين والمستهلكات في المنتجات ، كما اهتمت دراسة (سامر أحمد حمدي ٢٠١٠) "بدراسة الانواع المختلفة للزخارف والتصميمات في الفن الهندي و السريالي واعداد مقترحات عديدة من المزج الفني بينهما لأثراء مجال التدوق الملبسي من خلال استحداث تصميمات ملبسية منفذة عمليا للأقمشة المطرزة المستحدثة مما يتيح الابتكار والتجديد في الملابس وترضي كافة الأذواق ، وأوضحت دراسة (السيد الشربيني محمد ٢٠٠٦) دراسة اللون في المدرسة التكعيبية و التعبيرية و السريالية و التجريبية التي تنقسم إلى التجريدية الهندسية و التجريدية التعبيرية و بعض فنانيهم ثم قام الباحث بدراسة تفصيلية للمدارس التصميمية في القرن العشرين مثل الأرت نوفو، الأرت ديكو، والبلاوهاوس ، والابتكارية في فرنسا ، والخداع البصري وبعض فنانيهم و استخدم التقنيات اللونية في المدارس الفنية لتصميم اللوحة الزخرفية كما هدفت دراسة (نشأت نصر الرفاعي ١٩٩٥) لدراسة للمدارس الفنية الحديثة (كالتكعيبية، السريالية، التعبيرية، المستقبلية، التجريدية،) حيث أوضح من خلال التحليل و الوصف الفني لهذه الاتجاهات الحديثة القيم الفنية المتعلقة بالشكل الفني التي تنطوي عليها هذه المختارات حتى يتسنى للدارسين المتذوقين أن يتعرفوا على تلك الفلسفات المتنوعة. وتناولت دراسة (يسري معوض ١٩٩٥) العلاقة بين فن الخداع البصري والفن السريالي وتوظيفهم في تصميم ازياء للنساء ، كما أوضحت دراسة (ايهاب فاضل ١٩٩٤) الي ايجاد علاقات تشكيلية جديدة مستمدة من القيم الفنية التي تجمع بين الزخرفة الفرعونية واتجاهات الفن الحديث "التكعيبية والسريالية والتجريدية" وتوظيفها في مجال تصميم الازياء للرجال باكثر من رؤية لما للزي الاسلامي من أهمية وانتشارا في تلك الاونه جاءت دراسة (هالة سليمان ٢٠٠٩) بمحاولة توفير متطلبات التصميم الصناعي لمصانع الملابس الجاهزة الذي يخدم الاتجاه العام الاحتشام في المجتمع المصري بتصميمات مبتكرة لزي المرأة المسلمة وكذلك تقديم أفضل الاساليب الفنية والتصميمية المتطورة لإخراج رؤي تشكيلية لأزياء المرأة المسلمة تفي بمتطلبات الضوابط الشرعية. توصلت الدراسة إلي وجود تناقض واضح لدي المرأة بين الحجاب بمفهومه المعاصر والحجاب الشرعي نتيجة لتتبع خطوط الموضة الحديثة دون الاعتبار لضوابط وأحكام الشريعة الاسلامية واقترحت الباحثة مجموعة من التصميمات لزي المرأة المسلمة وتم تحكيمها ونالت التصميمات درجات عالية من قبل رجال الدين والمختصين في مجال الملابس وتجمع ما بين مسابرة الموضة و أحكام الشريعة ومما سبق يمكن صياغة مشكلة البحث في ايجاد صياغة للعلاقة بين الفن السريالي وتصميم اسدالات للفتيات والسيدات الامر الذي يسوقنا للتساؤلات الآتية:-

- ١- ما مدي امكانية توظيف نماذج من أعمال بعض رواد الفن السريالي في تصميم الاسدال الحريمي؟
- ٢- ما مدي التجديد والتغيير في خطوط زخارف الاسدال الحريمي؟
- ٣- ما مدي مناسبة عنصر اللون والشكل في اعمال بعض رواد الفن السريالي كمصدر استلهام للاسدال الحريمي؟

أهمية البحث :

- ١- طرح مداخل تساهم في توظيف الحركة السريالية في مجال تصميم الاسدال الحريمي.
- ٢- يعتبر البحث إضافة جديدة لمجال تصميم الأزياء للمحجبات للمختصين والمهتمين بهذا المجال .

أهداف البحث:- يهدف البحث إلي

- ١- التعرف علي سمات الحركة السريالية كمصدر لإنتاج تصميمات جديدة تصلح للاسدال الحريمي.
- ٢- دراسة لنماذج لبعض أعمال رواد الحركة السريالية .
- ٣- تقديم مقترحات تصميمية تستفيد من خصائص الفن السريالي تصلح لزخرفة الاسدال الحريمي .
- ٤- التعرف علي مدي مناسبة عنصر اللون والشكل في اعمال بعض رواد الفن السريالي لتصميم الاسدال الحريمي.

فروض البحث:-

- ١- تؤثر الحركة السريالية على استلهاهم تصميمات لإثراء مجال التصميمات الزخرفية للأسدال الحريمي .
- ٢- تؤثر الحركة السريالية على استلهاهم تصميمات زخرفية مختلفة الأشكال والأحجام تصلح للأسدال الحريمي .
- ٣- تحقق تصميمات الاسدالات المستلهمة من الفن السريالي درجة قبول ونجاح في ضوء متوسطات تقييم المختصين لمحاو التقييم .

حدود البحث:

- ١- تقوم الدراسة علي تناول بعض الأعمال الفنية لبعض مصممي الفن السريالي.(سلفادور دالي - فلاديمير كوش)
- ٢- يتم تطبيق البحث من خلال استلهاهم الحلول التصميمية من أعمال بعض رواد الفن السريالي وتطبيقها في الاسدال الحريمي .

أدوات البحث :

- استمارة استطلاع رأي السادة المتخصصين في مجال الفن والملابس والنسيج في التصميمات المنفذة لإثراء مجال التصميمات الزخرفية للأسدال الحريمي وتحليل النتائج .

منهج البحث:

استخدمت لهذه الدراسة المنهج الوصفي التحليلي والمنهج التطبيقي، لان البحث قائم علي استطلاع اراء المتخصصين الاكاديميين في التصميمات المقترحة لتحقيق أهداف البحث والوصول الي نتائجه .

الدراسة التحليلية :

القيم التشكيلية: هي المعيار أو الوسيلة التي تمكن من معرفة مظاهر الجمال التي يتميز بها أي فن من الفنون دون الاهتمام بمضمونه ، وهذه القيم تحاول قياس العمل الفني ولا يخلو أي عمل فني من مجموعة من العناصر كالخط والمساحة واللون والظل والنور وملامس السطوح و علاقة هذه العناصر مع بعضها البعض وما تشتمل عليه من ايقاع هي التي تعطي العمل الفني صفة الجمال.(اشرف مصطفى واخرون ٢٠١٢)

مفهوم الملابس الخارجية : هي تلك الأردية التي ترتدي خارج المنزل وفي المناسبات المختلفة طوال ساعات النهار أو الليل وعلى مدار السنة .(نجلاء الجزار ٢٠١٢)

- **تعريف الأزياء:** الأزياء في اللغة العربية هي جمع زي. وتعني اللباس أو الرداء , بمعنى أن كل ما يرتديه الإنسان أو يغطي جسمه من رأسه إلى قدميه يعد زياً . ، وقد تنافست الأسواق العالمية في البحث عن الجودة في صناعة الأزياء , ونشطت دور الأزياء العالمية في إنتاج كل ما هو جديد وجذاب بغرض استقطاب كافة شرائح المستهلكين , فلبت كافة المتطلبات الملبسية للشعوب باختلاف أذواقها وبتنوع احتياجاتها . (تحية حسين ٢٠٠٢)
- **مفهوم تصميم الأزياء :** توظيف العناصر المستخدمة في عملية التصميم لتحقيق غايات نفسية وجمالية ، حيث ان الأزياء تتغير بسرعة ولذلك يجب تجنب التصميمات الرتيبة والغير مطلوبة ، والمصمم الناجح يحاول ان يتوقع الاتجاهات الحديثة وان يرتفع بموديلاته عن من حوله. (علية عابدين ٢٠٠٢)

- **مفهوم الحركة السريالية:** معناها ما فوق الواقع و هي حركة أدبية و فنية ظهرت على أنقاض الحركة الدادائية غير أنها حاولت اكتشاف بواعث العنف بالغوص في أعماق النفس البشرية و اكتشاف العقل اللاوعي . لقد قامت السريالية على نظريات العالم النفسي "سيغموند فرويد" و خاصة فيما ينقل بالعقل الباطن و اللاشعور و يعد الشاعر الفرنسي أندري بروتون واضع بيان المدرسة عام ١٩٢٤ و وضح أن الفكر السريالي يحاول الكشف عن واقع جديد يتجاوز الواقع الفعلي و أن السريالية جاءت لتمجد سلطة الأحلام و تفتح المسافة أمام المكنونات دون التقيد برقابة العقل و المنطق و أن اللاشعور هو أساس الابداع الفني و قد اعتمد السرياليون في رسوماتهم على الأشياء الواقعية و استخدموها كرموز للتعبير عن أحلامهم و الارتقاء بها الى ما فوق الواقع المرئي و السريالية بدأت كحركة أدبية لكن سرعان ما تأقلمت مع الفنون البصرية في الرسم و التصميم و النحت و فن الصورة الفوتوغرافية و السينما و من أشهر الفنانين : سلفادور دالي و جيورجيو دوشيريكو و خوان ميرو و ريني مارغريت و أندري ماسون و روبرتو وفلامير كوش . (Phelan, Joseph 2010)

- **مفهوم الاسدال :** تعددت تصميمات الاسدالات ولكن اغلبها نجده مصمم على هيئة جلباب يتم ارتدائها بواسطة سوسته اماميه مع وجود قطعة طويلة من ذات القماش لتلف على الرأس وهذا النوع هو الأفضل لمن يعانون من ضيق في التنفس، ضغط منخفض، ولمن يعانون من أي مشاكل بالجيوب الأنفية لان لف طرحة حجاب الاسدال بهذه الطريقة تتيح للرأس راحة اكبر وبالتالي تنفس أفضل ، أما النوع الثاني فهو ما يتم ارتدائه بشكل كامل ليكون غطاء الرأس مثبت في الاسدال ويتم ارتدائه من الرأس وهو الأنسب لمن لا يعانون من أي مشاكل بالتنفس لكونه يعلق بشكل محكم على الرقبة ويحتاج لمن يكون لديهم قدرة على اخذ نفس عميق. (<http://www.daralhayat.com>) فالاسدال: هو عبارته عن قطعه ملبسيه شبيهه بعباءه الرأس زادت انتشاره ف الأونه الاخيريه بموديلات متنوعه لانه يستر كامل الجسد سواء في الصلاه او الخروج ولسهوله ارتدائه وامكانيه استغنائك عن الايشارب حيث انه يغطي الرأس بأكملها ويأتي برباط أو سحاب أو مطاط أسفل الرقبة لضبطه على الرأس. (مني الجنيني ٢٠٠٩)

وهناك تعريف اخر للاسدال من السدل اسدل فلان شعره أي تركه علي جبينه ويسدل الرجل يده أي يركهما الي جانبيه....والاسدال هو اسدال الثياب أي وضع الثوب من الرأس وتركه ينسدل علي الكتفين الي اخر الجسد حتي يغطي القدمين
(<http://www.ebnmasr.net>)

ابرز مؤسسي السريالية : كان رائد السريالية أندريه بريتون الزى رسخ تحرر الصور والطاقة في اللاوعي باعتبارهما الاهتمام الاول للحركة. وكان هناك تياران رئيسان فيهما: بلاغي وتجريدي ، لكن كلا الاتجاهين استخدمتا المؤثرات العارضة و الميكانيكية وتجاهلا الاعراف الأخلاقية والاجتماعية ، وذلك وصولا الي واقعية جديدة مستقلة بزاتها. ومن اهم دعاه السريالية كان بيكاسو ،ماكس إرنست ،سلفادور دالي ، جوان ميرو ،فلادمير كوش ومن الفنانين السرياليين الايطاليين جور جيوري كيركيو "والروسي" مارك شاجاك "والفرنسي" ماسون "والاسباني ميرو"(محمود ابو العباس عزام ٢٠٠١)

سلفادور دالي: _ سلفادور دالي ولد سنة ١٩٠٤م وهو رسام اسباني، ويعد من ابرز رواد السريالية ، وقد اضاف اليها اضافات كثيرة ابرزها اسلوبه الذي تميز به "النقد المبنى علي الهلوسة" وكان يؤكد دائما أنه أقرب الي الجنون منه الي الماشي نوما ،والمعرفة عنده تقوم علي التداعي والتأمل، يجسد الفنان سلفادور دالي ظاهرة جديدة في السريالية التي تمثلها المرحلة الاولى من انتاجه الفني ، و انه سرعان ما انتهى بعد اواسط الثلاثينات الكلاسيكية ،فكان سلوكه ذو الطابع المسرحي ،وتسخيره لنفسه وفنه في خدمة القوى الرجعية في اسبانيا و قد طرح أكثر من سؤال عن القيمة الابداعية الكبيرة في أعماله التي اغنت المدرسة السريالية من خلال اعتمادها علي العديد من الظواهر التحليل النفس ،"السريالية هي انا" هذا ما قاله سلفادور دالي عن نفسه . يعتبر دالي من أهم فناني **القرن العشرين**، وهو أحد أعلام المدرسة السريالية. يتميز دالي بأعماله الفنية التي تصدم المشاهد بموضوعها وتشكيلاتها وغرابتها، وكذلك بشخصيته وتعليقاته وكتابات غير المألوفة والتي تصل حد اللامعقول والاضطراب النفسي. وفي حياة دالي وفنه يختلط الجنون بالعبقرية، لكن دالي يبقى مختلفاً واستثنائياً. في فوضاه، في إبداعه، في جنون عظمته، وفي نرجسيته الشديدة (Phelan, Joseph 2010). كما في لوحته الساعات الرخوة صورة رقم

(١)



صورة رقم (١) الساعات الرخوة (الحاح الذاكرة)

فلادمير كوش : ولد فلادمير كوش عام ١٩٦٥ في موسكو ,و تعلم الرسم بالمنزل في سن ٧ سنوات واستمر في تطوير موهبته الى أن التحق بمعهد الفنون في سن السابعة عشر , وعندما بلغ سن الثامنة عشر التحق بالخدم العسكرية الإلزامية، و تميزت لوحات فلادمير كوش السريالية بإعطاء نظرة إيجابية عن الحياة ، حيث رسم الورود والفراشات في العديد من لوحاته بطريقة تأسر القلوب قبل العيون بجانب الالوان الزاهية المشرقة التي تعبر عن النظرة التفاؤلية ، كذلك كان يولي اهتماماً كبيراً للمرأة في رسوماته. (Linde Sabler2004) وهناك لوحة شهيرة له باسم سفينة الفراشات صورة رقم (٢)



**صورة رقم (٢) سفينة الفراشات ، المراكب الشراعية (تتركب اشرعته من الفراشات)
خصائص المدرسة السريالية والأفكار التي قامت عليها**

١. الخيال المتدفق: كما فعل الفنان "مارك شجال" ، فأشخصه تسبح في السماء كرواد الفضاء في حاله انعدام الوزن، والخيال ركبت لها اجنحه بطريقه مبتكره ،او يصور أشخاصا في تكوين بنائي معماري ليس فيه منطق، كلوحته" صورته مزدوجة مع كأس النبيذ " التي يصور فيها امرأة كاشفة الصدر. وتحمل فوق اكتافها رجلا يمسك بكأس الخمر وفي الخلف ملاك ينزل من السماء، انه العيب بعينه العيب والنساء والملاك في صورته، فيهودية شجال تنهض على فكره ورساله الفن الذي يؤمن به.

٢. اللاشعور والاحلام: كما الفنان "سلفادور دالي" فهو يتحدى الكلاسيكيين في دقتهم في الرسم الفوتوغرافي ،ولكن اشكاله فوق الذاكرة، كلوحته" اصرار الذاكرة" التي يحل فيها الساعات الحديدية الى ماده مطاطية تنتثني على المنضدة ،او لوحته "الشاطئ مع ثلاث فتيات" يرسم الجزء السفلى لهن بدقة واتساق وتناسب جيد ،وملابسهن تكاد تكشف عن سيقانهن وكلما اتجهنا الى اعلى تختفي التفاصيل تتحول الي الضباب وتخلط مع السحب.

٣. اختراع الرموز: كما فعل الفنان "جوان ميرو" فلوحاته كأنك تزي الاشياء من تحت المجهر، او عالم من الرموز في بناء خاص، و يستوحى "ميرو" رموزه من الاشكال الهندسية احيانا ، او اجزاء من جسم الانسان مبالغاً فيها احيانا اخرى ، والبعض الثالث ابعاءات يمكن تأويلها. (جمال ابو الخير ١٩٩٨) مثل عصفور وسمكه وجه امدى وغيرها ،وتوضع تلك الرموز على خلفيه تحمل ومضات الضوء في طياتها ، والظلال في بعض

الجوانب، بتركيبه لونه مبهجه من الالوان الصفراء و الحمراء و البرتقالي والبنفسجي وكأنها نسيج لوني .

٤. الاسترسال دون حساب تفكير : وهو تجسيد احساس الفنان هو نصف نائم فهو يسمح ليدته ممسكه بالفرشاة وتنطق على اللوحة دون حساب تفكير، وما يخرج عن اللوحة في هذه الحالة يكشف عن مخاوفنا الدفينة ، او يكشف النقاب عن العالم الغامض في حياتنا.

٥. الكتابة التلقائية : هي تطبيق النظريات الحديثة في التحليل النفسي ، لدفع النشاط الفني الي الأمام ، وفكرتها تقوم على تداعي الصور و الخيالات في وعينا - وليس الفرد نصف نائم - كما في الفنان "شيركو" الذي يصور اشكاله المعمارية في منظور جديد وكأنها مدينه ينعق فيها اليوم ، او ساحة مهجورة خاوية ، وتستمر التفاصيل في اللوحة بتداعي العوامل البصرية لتخرج بطريقة تلقائية فيها جانب من السحر الخيالي (Elliott H. King 2007)

ويمكننا تحديد الأفكار العامة للسريالية في النقاط التالية :

- الاعتماد الكلي على الامور الغير الواقعية : مثل الاحلام والخيال.
 - الكتابة التلقائية الصادرة عن اللاوعي والبعيدة عن رقابه العقل بدعوي ان الكلمات في اللاوعي لا تمارس دور الشرطي في رقابته علي الافكار ، ولهذا تنطلق هذه الأفكار نشيطة جديدة .
 - اهمال المعتقدات والاديان والقيم الاخلاقية والسائدة في المجتمع .
 - الثورة لتغير حياة الناس وتشكيل مجتمع ثوري بدلا من المجتمع القائم وشملت الثورة ثورة على اللغة التقليدية واحداث لغة جديدة .
 - تزينت السريالية بأزياء مختلفة فتارة تظهر كمجموعة من السحرة، وتارة تبدو كعصابة من قطاع الطرق و تظهر تارة اخري كأعضاء في خلية ثورية في حركة سرية هدفها تقويض الوضع الراهن .
 - ويعد الغموض في التعبير الادبي او الفني في مجال الرسم هدفا ثابتا للسرياليين . (محمود ابو العباس عزام ٢٠٠١)
- الاثر الذي تركته المدرسة السريالية علي الفن: تركت المدرسة السريالية بفنانيها ومذاهبها كثيرا من الجدل والافكار الغامضة حولها على المجتمع، وعلى الفن بشكل عام، ومن هذا الاثار يمكننا تحديد ما يلي :
١. شيوع الاباحية في الفن : حيث يلاحظ في معظم اللوحات السريالية ان المرأة عنصر مشترك لدي الفنانين السرياليين،الذين يعكسون واقع مجتمعهم ، وكأن عقول المجتمع خلت من القيم الروحية ، السريالية هي عودة الي الاباحية لكن في صورة خشنة .
 ٢. جعلت حركة النقد تتطور وتنمو ويتسع أفقها .
 ٣. السريالية حركة فنية تقوم علي رمزية الاحلام و اشترك فيها عدد كبير من الفنانين ، وكانت بمثابة حافز للإبداع الفني ، وهذا الاثر يعتبر من اهم الاثار التي تركتها السريالية علي الفن بصفة عامة
 ٤. دعت السريالية الفنانين الي للمغامرة والابداع حيث تعتبر السريالية دعوة لمغامرات نفسية وفنية ومحاولات لاكتشاف ظلمات النفس .

٥. عملية التغير للقيم والمفاهيم المتعارف عليها حيث بدأ سلفادور دالي يرسم ساعات لينة امرأة برقبة زرافة فكان كل هدفهم تغير كل ما تعود عليه الناس وألفوه . (محمود ابو العباس عزام ٢٠٠١)

الحركة السريالية وأثرها في تصميم الأزياء

- ١- تأثر العديد من مصممي الأزياء بمفاهيم الحركة السريالية حيث اتسمت تصميماتها بالغرابة وتقديمها تقليعات غير مألوفة والتمرد علي النسب المتعارف عليها
- ٢- قدم مصمم الأزياء العديد من التصميمات التي تمتاز بالجرأة والخيال والتحرر من القوالب المعتادة
- ٣- كما ظهرت تأثير الحركة السريالية علي ملابس السهرة والجاكيتات والفساتين بموضوعات خيالية مثل الكواكب ،دموع العين كما تميزت بألوانها الغريبة والتميزة . والصورة رقم (٣) توضح لوحة "عين الزمن " للفنان السريالي سلفادور دالي لعام ١٩٤٩ .



صورة رقم (٣) لوحة عين الزمن

والصورة رقم(٤) توضح تصميم جاكيت للمصمم ايف سان لعام ١٩٨٠ أطلق في تصميمه خياله الفني بعيدا عن كل مألوف وبطريقة تتماشى مع تطورات العصر وهو مستوحى من لوحة "عين الزمن " للفنان السريالي سلفادور دالي لعام ١٩٤٩ .



صورة رقم (٤) جاكيت مستلهم من لوحة عين الزمن للفنان ايف سان لوران

الصورتان رقم (٥)،(٦) توضحان تصميمان للمصممان فيكتور و رولف لموسم خريف ٢٠٠٥، يحملان طابع الاتجاه السريالي من حيث البعد عن الأشكال التقليدية واستخدامه عناصر غير مألوفة .



صورة رقم (٦) تصميم للمصممان فيكتور و رولف



صورة رقم (٥) تصميم للمصممان فيكتور و رولف

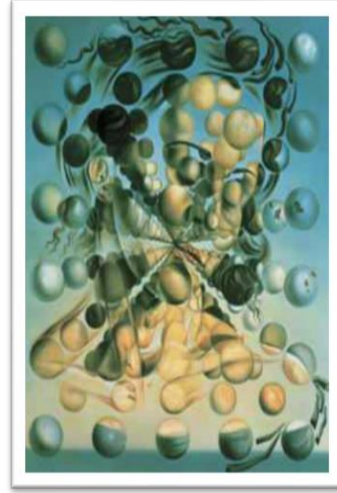
اجراءات الدراسة التطبيقية :

١. تحديد المدرسة الفنية مصدر الاستلهام (المدرسة السريالية) والاعمال الفنية للفنانين (سلفادور دالي - فلاديمير كوش) موضع الدراسة ثمانية أعمال فنية في اطار مجموعة من الدراسات السابقة واستطلاع الراي.
٢. تطبيق الاعمال الفنية المختارة في تصميم مجموعة مقترحة من الاسدالات حيث التجربة التطبيقية الخاصة بالبحث هي مجموعة من التصميمات المستوحاة من الفن السريالي و تضيفها في الاسدال الحريمي.
٣. اعداد وتطبيق استبانة لتقييم تصميمات الاسدالات المقترحة من خلال مجموعة من المحكمين المختصين .
٤. عرض التصميمات واستكمال الاستبيانات من مجموعة متنوعة من المتخصصين في كليات الاقتصاد المنزلي والفنون التطبيقية والتربية النوعية .
٥. استخدام الاحصاء التطبيقي لتحليل نتائج الاستبانة .

المجموعات التصميمية المنفذة :

تناولت الباحثة بعض الاعمال الفنية لاحدي رواد الفن السريالي وقد خص البحث عرض بعض الاعمال الخاصة بالفنان سلفادور دالي Salvador Dali فلاديمير كوش Vladimir Kush . حيث اعتمد السيراليون في تصويرهم على طريقتين ،الأولى : هي الأسلوب الذي ابتكره "سلفادور دالي" ويعتمد على التجسيم الواقعي والذي يستخدم فيه رموز الأحلام ليرتفع بالأشكال الطبيعية إلى ما فوق الواقع المرئي ، لكن مع التجسيم الطبيعي لها . والثانية : تشبه الأسلوب التكعيبي المسطح ذا البعدين ، وهي أقرب إلى الأشكال التجريدية ، وإن

كانت تختلف عنها في أن السيريالية لا تهتم بالشكل ولا بالصور ولا بالهندسة ، الأمر الذي يهتم به التجريديون. (Phelan, Joseph2010)
واستخدمت الباحثة خصائص الفكر السريالي من حيث تحويل الاشكال التي تتسم بالغرابة و تقديمها تقليعات غير مألوفة والتمرد علي النسب المتعارف عليها ونقل روح الحركة في الالوان والظل والنور .



صورة (٦) شظايا انثوية متكورة (سلفادور دالي) صورة (٧) التصميم الاول
اسم اللوحة : جالنا المرأة التي شاركت سلفادور دالي حياته ورسم لها هذه اللوحة
الالوان المستخدمة :تدرجات الازرق الفاتح والبيج و الابيض و الاسود
الاشكال: الدوائر والخطوط المنحنية – التي تمثل وجه امراه وشعرها

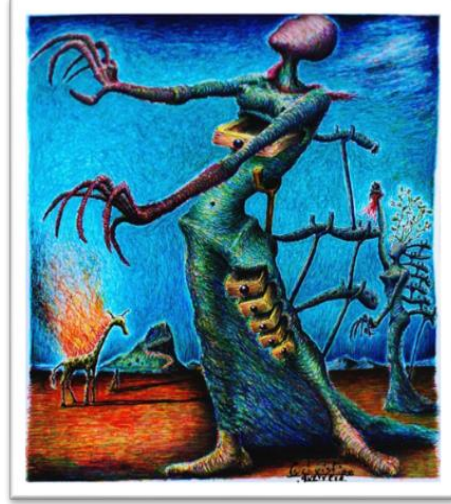


صورة (٥) لوحة سفينة الورود (فلاديمير كوش) صورة رقم (٦) التصميم الثاني

اسم اللوحة : سفينة الورود
الالوان المستخدمة :تدرجات الازرق الفاتح والبيج و الابيض و الاسود والوردي بدرجاته
والظل والنور لتلك الالوان
الاشكال: الطبيعة بما فيها من جبال و ورود و سحب وبحار - وبعض الاشخاص

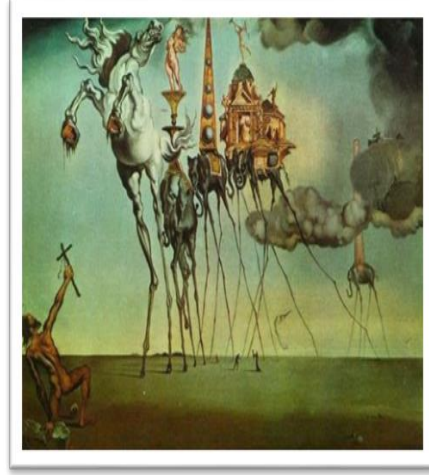


صورة (٨) التصميم الثالث



صورة (٧) الزرافة المحترقة (سلفادور دالي)

اسم اللوحة : الزرافة المحترقة
الالوان المستخدمة :تدرجات الازرق الفاتح والبيج و الاخضر و الاسود والبرتقالي بدرجاته
والظل والنور لتلك الالوان
الاشكال: بعض الادراج ودمج مع الجسم البشري - وبعض الاشخاص الادميه مع تحويرها



صورة (٩) لوحة رجلا متحصن بالصليب(سلفادور دالي) صورة (١٠) التصميم الرابع

سم اللوحة : رجلا متحصنا بالصليب في مواجهة الشر
الالوان المستخدمة :تدرجات الازرق الفاتح والبيج و الابيض و الاسود والبنى بدرجاته والظل
والنور لتلك الالوان
الاشكال: الطبيعة بما فيها من و السحب الارض - وبعض الاشخاص والصليب رمز الدين -
وابراج معمارية بشكل هندسي



صورة (١١) لوحة لحن ضي القمر(سلفادور دالي) صورة (١٢) التصميم الخامس

اسم اللوحة : لحن ضي القمر
الالوان المستخدمة :تدرجات الازرق الفاتح والبيج و الابيض و الاسود والبرتقالي بدرجاته
والظل والنور لتلك الالوان
الاشكال :الفنان سلفادور دالي يعزف علي البيانو - المسرح - وبعض الاشخاص



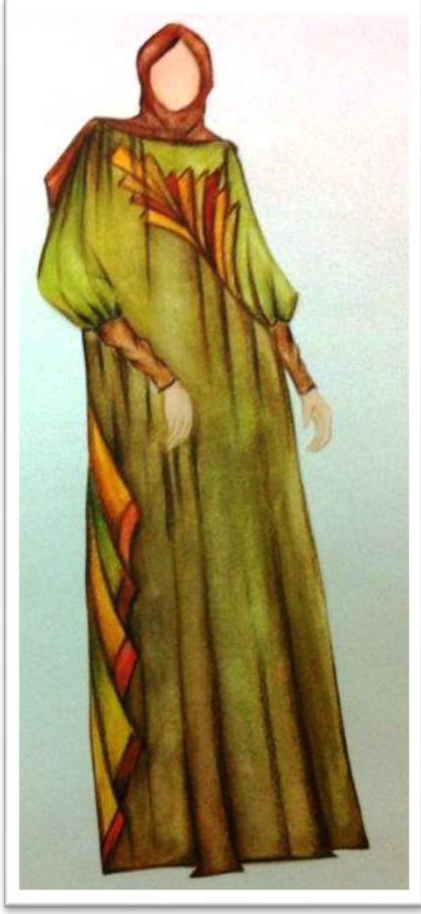
صورة (١٤) التصميم السادس

تصميم (١٣) لوحة سفينة الفراشات لفلامير كو

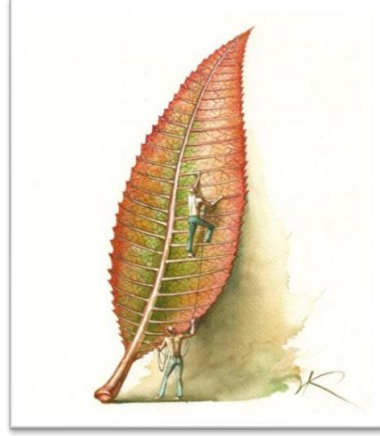
اسم اللوحة : سفينة الفراشات

الالوان المستخدمة: تدرجات الازرق الفاتح والبيج و الابيض و الاسود والخضر و البرتقالي بدرجاته والظل والنور لتلك الالوان

الاشكال: الطبيعة بما فيها من جبال و ورود و سحب و بحار - الفراشات وبعض الاشخاص



صورة (١٦) التصميم السابع



صورة (١٥) لوحة OBRAZG لفلامير كوش

اسم اللوحة : OBRAZY
الالوان المستخدمة :تدرجات البيج و الابيض والاخضر و البرتقالي بدرجاته والظل والنور
لتلك الالوان
الاشكال: الطبيعة بما فيها من أوراق شجر - وبعض الاشخاص



صورة (١٧) لوحة الساعات الرخوة (سلفادور دالي) صورة (١٨) التصميم الثامن

اسم اللوحة : الساعات الرخوة
الالوان المستخدمة : تدرجات الازرق الفاتح والبيج و الابيض و الاسود و الاصفر بدرجاته والظل
والنور لتلك الالوان
الاشكال: الطبيعة بما فيها من جبال و سحب جزوع الاشجار - اشكال من الساعات .

المعالجة الاحصائية للدراسة: تمت المعالجة الاحصائية لعد ثمانية تصميميات مقترحة ويتم عرض اداة الدراسة ، واختبار صدق وثبات الاستبيان ، المعالجات الاحصائية المستخدمة في تحليل البيانات ، كما يتم مناقشة نتائج الدراسة وتقييم التصميمات المقترحة .
أولا : اداة الدراسة: اعتمدت الدراسة علي المنهج التطبيقي في هذه الدراسة، لذلك قامت الباحثة بتصميم استمارة استبيان للسادة المحكمين من أعضاء هيئة التدريس في مجال التخصص بلغ عددهم (١٠) عضو هيئة تدريس ، وتحتوي عبارات الاستبيان علي خمس محاور رئيسية تغطي جميع جوانب وأهداف البحث كالتالي .

أولاً: مدي تحقق عناصر التصميم

- ١- مناسبة الخطوط لتصميم الذي
- ٢- التوافق اللوني لمساحات التصميم
- ٣- الشكل العام للتصميم
- ٤- تنوع الملامس داخل التصميم

ثانيا : مدي تحقيق أسس ومبادئ التصميم من حيث:

- ١- النسبة والتناسب في التصميم
- ٢- التردد والايقاع في التصميم
- ٣- السيطرة والتركيز
- ٤- الوحدة والترابط بين عناصر التصميم
- ٥- التوازن بين عناصر التصميم

ثالثاً: مدي تحقق الاستفادة من مصدر الاستلهام والاقتباس

- ١- الخط
- ٢- المساحة
- ٣- الشكل
- ٤- اللون

رابعا : مدي تحقق الجانب الابتكاري من حيث :

- ١- مستوي الحداثة
- ٢- مستوي الانفراد والتميز
- ٣- مستوي الاصاله

خامسا : مدي ملائمة التصميمات المختارة من حيث

- ١- الجانب الوظيفي
- ٢- الجانب الجمالي
- ٣- امكانية تسويق المنتج
- ٤- المظهر العام للموديل

حيث يتم الاجابة علي تلك المحاور من خلال ثلاث استجابات وهي "ملائم" ، "ملائم لحد ما" ، "غير ملائم" وتم استخدام المتوسط الوزني كتقييم عددي اي تحويل البيانات الوصفية الي رقمية بدرجات (٣-٢-١) علي الترتيب للعبارات .

ثانيا: اختبار صدق محتوى الاستبيان :

يعتبر صدق محتوى الاستبيان من الخطوات الهامة لتقنيته ، حيث أن التأكد من صدق المحتوى للاستبيان أمر لايمكن الاستغناء عنه ، ولما كان الهدف من الاستبيان تقييم التصميمات

المقترحة لملابس الفتيات في المرحلة الجامعية ، فإن الصديق يقدر بمدى تمثيل المحاور للهدف الذي أعد من أجله الاستبيان .
ثبات الاستبيان: للتأكد من ثبات الاستبيان تم حساب معامل الاتساق الداخلي بواسطة معادلة ألفا كرونباخ وقد جاءت النتائج كالتالي

جدول (١) معامل الثبات ألفا كرونباخ لمحاور استبيان المحكمين

قيمة معامل الثبات	المحاور
٠.٨٣٠٤	مدي تحقق عناصر التصميم
٠.٦٩٧٤	مدي تحقق أسس ومبادئ التصميم
٠.٦٩٦٧	مدي الاستفادة من مصدر الاقتباس و الاستلهام
٠.٧٦٧١	مدي تحقق الجانب الابتكاري
٠.٦٦٧٣	مدي ملائمة التصميمات المختارة
٠.٨٨٧٣	ثبات الاداة الكلي

في ضوء النتائج معاملات الثبات لمحاور الاستبيان الخمس الرئيسية الموضحة بجدول (١) لم يتم حذف أي محور من المحاور لارتفاع معامل للثبات لكل المحاور وتراوحت ما بين (٠.٦٦٧٣) ، (٠.٨٣٠٤) و معامل الاستبيان الكلي (٠.٨٨٧٣) وجميعها دالة احصائية عند (٠.٠٥) وتلك دلالة علي ثبات الاستبيان .

ثالثا : المعاملات الاحصائية التي استخدمت في تحليل البيانات

تم تحليل البيانات واجراء المعاملات الاحصائية وفيما يلي بعض الاساليب الاحصائية المستخدمة :

١- النسب والتكرارات المئوية

٢- المتوسط الحسابي

رابعا: نتائج الدراسة ومناقشتها :

هذا الجزء يتضمن نتائج الدراسة التطبيقية بهدف الوصول الي مدي امكانية الاستلهام والاقتباس من الحركة السريالية كمدخل لتصميم اسدالات تناسب السيدات في مختلف الاعمار .

معاملات الاتفاق لأراء المحكمين :

١- معامل الاتفاق للمحور الاول : مدي تحقق عناصر التصميم

جدول (٢) معامل الاتفاق للمحور الاول : مدي تحقق عناصر التصميم

بنود المحور الأول

مدي تحقيق عناصر التصميم من حيث				رقم التصميم
تنوع الملامس داخل التصميم	الشكل العام للتصميم	التوافق اللوني لمساحات التصميم	مناسبة الخطوط للتصميم	
٨٦	٩٠	٨٩	٨٨	التصميم الاول
٩٠	٩٢	٩٠	٧٨	التصميم الثاني
٨٨	٨٩	٩١	٩٤	التصميم الثالث
٩١	٨٦	٩٠	٨٦	التصميم الرابع
٨٤	٨٩	٨٨	٨١	التصميم الخامس
٩٠	٩١	٩٤	٩٢	التصميم السادس
٨٦	٨٩	٨٧	٨٤	التصميم السابع
٩٠	٩٢	٩٥	٩١	التصميم الثامن

من خلال جدول (٢) السابق نجد اتفاق لأراء المحكمين في مدي تحقق عناصر التصميم بنسبة مرتفعة حيث بالنسبة مناسبة الخطوط للتصميم جاءت (٩٤) التصميم الثالث ، وبالنسبة التوافق اللوني لمساحات التصميم جاءت (٩٥) التصميم الثامن و بالنسبة الشكل العام للتصميم جاءت (٩٢) التصميم الثاني والثامن و بالنسبة تنوع الملامس داخل التصميم جاءت (٩١) للتصميم الرابع .

جدول (٣) معامل الاتفاق للمحور الثاني : مدي تحقيق أسس ومبادئ التصميم

بنود المحور الثاني

مدي تحقيق أسس ومبادئ التصميم					رقم التصميم
التوازن بين عناصر التصميم	الوحدة والترابط بين عناصر التصميم	السيطرة والتركيز	الترديد والايقاع داخل التصميم	النسبة والتناسب في التصميم	
٩١	٨٩	٨٦	٨٨	٩١	التصميم الاول
٨٩	٩٢	٩١	٨٥	٨٨	التصميم الثاني
٨٥	٩٠	٨٩	٨٧	٩٣	التصميم الثالث
٨٧	٨٨	٩٠	٩١	٩٥	التصميم الرابع
٨٩	٩٠	٩٢	٨٨	٩٢	التصميم الخامس
٩١	٩١	٩٤	٩٠	٩٤	التصميم السادس
٩٢	٨٩	٩٠	٩٠	٩٦	التصميم السابع
٩٠	٩٦	٩١	٨٩	٨٩	التصميم الثامن

من خلال جدول (٣) السابق نجد اتفاق لأراء المحكمين في مدي تحقق أسس ومبادئ التصميم بنسبة مرتفعة حيث بالنسبة ، للنسبة والتناسب للتصميم جاءت (٩٦) التصميم السابع ، وبالنسبة التردد والايقاع داخل التصميم جاءت (٩١) التصميم الرابع و بالنسبة السيطرة والتركيز جاءت (٩٤) التصميم السادس و بالنسبة الوحدة والترابط بين عناصر التصميم جاءت (٩٦) التصميم الثامن. وبالنسبة التوازن بين عناصر التصميم جاءت (٩٢) التصميم السابع.

جدول (٤) معامل الاتفاق للمحور الثالث : مدي تحقق الاستفادة من مصدر الاستلهم والاقتباس

بنود المحور الثالث				رقم المجموعة التصميمية
مدي تحقق الاستفادة من مصدر الاستلهم والاقتباس				
اللون	الشكل	المساحة	الخط	
٩١	٨٦	٨٣	٨٨	التصميم الأول
٩١	٨٥	٨٨	٩٠	التصميم الثاني
٩٢	٨٧	٩٠	٨٧	التصميم الثالث
٩٣	٨٧	٨٥	٩٠	التصميم الرابع
٩٣	٨٧	٩١	٩٤	التصميم الخامس
٩٤	٩١	٩٣	٩٢	التصميم السادس
٩٠	٨٨	٩٥	٩٠	التصميم السابع
٧٨	٩٠	٨٩	٨٥	التصميم الثامن

من خلال جدول (٤) السابق نجد اتفاق لأراء المحكمين في مدي تحقق الاستفادة من مصدر الاستلهم والاقتباس بنسبة مرتفعة حيث بالنسبة للخط جاءت (٩٤) التصميم الخامس ، وبالنسبة للمساحة جاءت (٩٥) التصميم السابع و بالنسبة للشكل جاءت (٩١) التصميم السادس و بالنسبة للون جاءت (٩٤) التصميم السادس

جدول (٥) معامل الاتفاق للمحور الرابع : مدي تحقق الجانب الابتكاري

بنود المحور الرابع			
مدي تحقق الجانب الابتكاري			رقم التصميم
مستوي الافادة	مستوي الفرادة	مستوي الحدائة	
٩٤	٨٩	٩٦	التصميم الاول
٩١	٩٣	٨٩	التصميم الثاني
٩٠	٩٣	٩١	التصميم الثالث
٩١	٩١	٨٨	التصميم الرابع
٩٣	٨٨	٩٠	التصميم الخامس
٩٤	٩٥	٩٢	التصميم السادس
٩٢	٩٢	٩٥	التصميم السابع
٩٠	٨٩	٩٣	التصميم الثامن

من خلال جدول (٥) السابق نجد اتفاق لأراء المحكمين في مدي تحقق الجانب الابتكاري بنسبة مرتفعة حيث بالنسبة مستوي الحدائة جاءت (٩٦) التصميم الأول ، وبالنسبة الفرادة جاءت (٩٥) التصميم السادس و بالنسبة مستوي الافادة جاءت (٩٤) التصميم السادس

جدول (٦) معامل الاتفاق للمحور الخامس :مدي ملائمة التصميمات محل الدراسة

بنود المحور الخامس				رقم التصميم
مدي ملائمة التصميم من حيث				
الشكل العام للموديل	امكانية تسويق المنتج	الجانب الجمالي	الجانب الوظيفي	
٩٢	٨٧	٨٧	٩٠	التصميم الاول
٩٠	٨٤	٩٢	٨٧	التصميم الثاني
٨٩	٨٧	٩٠	٧٩	التصميم الثالث
٩١	٨٨	٨٩	٩٢	التصميم الرابع
٨٨	٨٠	٨٧	٨٤	التصميم الخامس
٩٤	٩٣	٩١	٩٤	التصميم السادس
٩١	٨٩	٩٢	٩٥	التصميم السابع
٨٩	٧٩	٨٨	٩٠	التصميم الثامن

من خلال جدول (٦) السابق نجد اتفاق لآراء المحكمين في مدي ملائمة التصميم بنسبة مرتفعة حيث بالنسبة الجانب الوظيفي جاءت (٩٥) التصميم السابع ، وبالنسبة للجانب الجمالي جاءت (٩٢) التصميم الثاني والسابع و بالنسبة لامكانية تسويق المنتج جاءت (٩٣) التصميم السادس و بالنسبة الشكل العام للموديل جاءت (٩٤) التصميم السادس .
تقييم التصميمات المقترحة حسب معاملات الاتفاق:

تم تحويل نتائج معاملات الاتفاق الي مقارنة كل محور علي حدي وهذه القيم تتراوح من (٠ : ١٠٠) مع ملاحظة ما يلي:

- النسبة من (٩٠% : ١٠٠%) التقدير متميز
- النسبة من (٨٠% : ٩٠%) التقدير جيد جدا
- النسبة من (٧٠% : ٨٠%) التقدير جيد
- النسبة من (٦٠% : ٧٠%) التقدير متوسط
- النسبة من (٦٠% من اقل) التقدير ضعيف

وكانت نتائج تقييم التصميمات المقترحة حسب معامل الاتفاق لجميع المحاور الدراسة موضحة في الجدول التالي

جدول (٧) المتوسطات الحسابية لتقييم التصميمات المقترحة حسب معامل الاتفاق لأراء المحكمين لجميع المحاور

المحور الخامس	المحور الرابع	المحور الثالث	المحور الثاني	المحور الأول	رقم التصميم
٨٩.٠٠	٩٣.٠٠	٨٧.٠٠	٨٩.٠٠	٨٨.٢٥	التصميم الاول
٨٨.٢٥	٩١.٠٠	٨٨.٥	٨٩.٠٠	٨٧.٥	التصميم الثاني
٨٦.٢٥	٩١.٣٣	٨٩.٠٠	٨٨.٨٠	٩٠.٥٠	التصميم الثالث
٩٠.٠٠	٩٠.٠٠	٨٨.٧٥	٩٠.٢٠	٨٨.٢٥	التصميم الرابع
٨٤.٧٥	٩٠.٣٣	٩١.٥٠	٩٠.٢٠	٨٥.٥٠	التصميم الخامس
٩٣.٠٠	٩٣.٦٦	٩٢.٥٠	٩٢.٠٠	٩١.٧٥	التصميم السادس
٩١.٧٥	٩٣.٠٠	٩٠.٧٥	٩١.٤٠	٨٦.٥٠	التصميم السابع
٨٦.٥٠	٩٠.٦٦	٨٥.٥٠	٩١.٠٠	٩٢.٠٠	التصميم الثامن

يتضح من الجدول (٧) ان المتوسطات الحسابية لتقييم التصميمات المقترحة حسب معامل الاتفاق لأراء المحكمين لجميع المحاور كانت أعلى نسبة للمحور الاول التصميم الثامن بنسبة (٩٢.٠٠) وجاءت أعلى نسبة بالنسبة للمحور الثاني التصميم السابع بنسبة (٩١.٤٠) وكما جاءت أعلى نسبة للمحور الثالث التصميم السادس بنسبة (٩٢.٥٠) وجاءت أعلى نسبة للمحور الرابع (٩٣.٦٦) التصميم السادس وجاءت أعلى نسبة بالنسبة للمحور الخامس (٩٣.٠٠) التصميم السادس.

جدول (٨) المتوسط الحسابي وترتيب التصميمات وتقديرها طبقا لاستجابات السادة المحكمين لجميع محاور الاستبيان قيد الدراسة

رقم المجموعة التصميمية	المتوسط الحسابي	الترتيب	التقدير
التصميم الاول	٨٩.٢٥	الرابع	جيد جدا
التصميم الثاني	٨٨.٨٥	السابع	جيد جدا
التصميم الثالث	٨٩.١٧	الخامس	جيد جدا
التصميم الرابع	٨٩.٤٤	الثالث	جيد جدا
التصميم الخامس	٨٨.٤٥	الثامن	جيد جدا
التصميم السادس	٩٢.٨٥	الاول	ممتاز
التصميم السابع	٩٠.٦٨	الثاني	ممتاز
التصميم الثامن	٨٩.١٣	السادس	جيد جدا

يتضح من جدول (٨) المتوسط الحسابي وترتيب التصميمات وتقديرها طبقا لاستجابات السادة المحكمين لجميع محاور الاستبيان حيث حصلت التصميم السادس و السابع علي ترتيب الاول والثاني بتقدير ممتاز تليها باقي التصميمات حصلت علي تقدير جيد جدا .

الخلاصة والتوصيات :

- في ضوء النتائج والتحليلات السابقة يمكن تلخيص النتائج علي النحو التالي
- ١- حققت تصميمات الاسدال للفتيات والسيدات والمستلهمة من الفن السريالي قبول ونجاح في ضوء متوسطات قبول السادة المتخصصين لمحاور التقييم ككل
 - ٢- التصميمات المقترحة تساهم في اشباع الحاجات النفسية .

التوصيات

- ١- الاهتمام بدراسة العلاقة بين الفنون الحديثة الغربية وبخاصة الفنون التشكيلية وتوظيفها لخدمة فن تصميم الازياء
- ٢- زيادة الاهتمام بتصميم الاسدال الحريمي بأسس علمية لما له من أهمية في تلك الفترة .
- ٣- الاهتمام بإشباع الحاجات الملبسية في ضوء الاحتياجات النفسية لجميع الفئات العمرية بما يساعد في تحقيق الاشباع النفسي .

الملخص

القيم التشكيلية للفن السريالي أثرها علي الاسدال الحريمي

يعد الفن الحديث و اتجاهاته ومدارسه و ما يحتويه من قيم جمالية مصدرا هاما للإبداع والابتكار في مجال الفنون عامة و مجال التصميم بصفة خاصة و منها الفن السريالي. ولما للملابس الخارجية من أهمية من حيث التصميم أو الشكل أو نوع الخامة أو الإكسسوار تبعاً للمناسبة التي ترتدي فيها كحفلات الزفاف و الجامعات و الاعياد والزيارات الخاصة وغير ذلك من المناسبات المختلفة فيهدف هذا البحث الي التعرف علي سمات الحركة السريالية كمصدر لإنتاج تصميمات جديدة تصلح للأسدال الحريمي من خلال دراسة لنماذج لبعض أعمال رواد الحركة السريالية وتقديم مقترحات تصميمية تستفيد من خصائص الفن السريالي تصلح والتعرف علي مدي مناسبة عنصر اللون والشكل في اعمال بعض رواد الفن السريالي لتصميم الاسدال الحريمي حيث تم استخدام المنهج الوصفي التحليلي لتحقيق فروض البحث وتوصلت الدراسة الي ان تصميمات الاسدال للفتيات والسيدات والمستلهمة من الفن السريالي لاقت قبول ونجاح من السادة المتخصصين لمحاور التقييم ككل و توصي الدراسة بالاهتمام بدراسة العلاقة بين الفنون الحديثة الغربية وبخاصة الفنون التشكيلية وتوظيفها لخدمة فن تصميم الازياء وزيادة الاهتمام بتصميم الاسدال الحريمي بأسس علمية لما له من أهمية في تلك الفترة كما توصي بالاهتمام بإشباع الحاجات الملبسية في ضوء الاحتياجات النفسية لجميع الفئات العمرية بما يساعد في تحقيق الاشباع النفسي .

المراجع

- (١) اشرف عبد الفتاح مصطفى ، رحاب أحمد ابراهيم : أثر بعض التقنيات علي جماليات المعلقة النسجية المستوحاة من المدرسة التأثرية ، المؤتمر السنوي (العربي السابع ، الدولي الرابع) كلية التربية النوعية بالمنصورة، جامعة المنصورة، ٢٠١٢ م
- (٢) السيد الشربيني محمد ابراهيم : التقنيات اللونية لمختارات من الفن المعاصر و الاستفادة منها في تصميم اللوحة الزخرفية ، رسالة دكتوراه، غير منشورة ، كلية التربية النوعية بالمنصورة، جامعة المنصورة، ٢٠٠٦ .
- (٣) السيد الشربيني محمد ابراهيم: جماليات الاثر الحركي في بعض الحركات الفنية العالمية كمدخل لإثراء تصميم اللوحة الزخرفية ، المؤتمر العلمي السنوي الرابع (إدارة المعرفة و ادارة رأس المال الفكري في مؤسسات التعليم العالي في مصر والوطن العربي ، مجلد ١، كلية التربية النوعية بالمنصورة، جامعة المنصورة، ٢٠١٢ .
- (٤) إيهاب فاضل أبو موسى : دراسة فنية تطبيقية للزخارف الفرعونية في ظل مفهوم الفن الحديث و استخداماتها في تصميم الأزياء ، رسالة ماجستير غير منشورة ، كلية الاقتصاد المنزلي ، جامعة حلوان ، القاهرة ، ١٩٩٤ م .
- (٥) تحية كامل حسين: "الأزياء لغة كل عصر" دار المعارف، ٢٠٠٢ م
- (٦) جمال ابو الخير: مدخل الي التربية الفنية – الطبعة الثانية - مكتبة الخبتي الثقافية – ١٩٩٨ م
- (٧) سامر أحمد حمدي : استحداث تصميمات مقتبسة من الزخارف الهندية والفن السريالي لإثراء القيمة الجمالية للأقمشة والتصميمات الملبسية – ٢٠١٠ م
- (٨) سحر زغلول: الأبعاد التشكيلية لأعمال جون ميرو وبول كلي كمصدر لتصميم وتنفيذ ملابس الاطفال، مجلة علوم وفنون – دراسات وبحوث مجلد ٢٣، العدد ٣، جامعة حلوان ، ٢٠١١ م
- (٩) عزيزة سيد أحمد: أثر فلسفة الفنون الحديثة على التصميم و علاقة ذلك بالمنتج الزجاجي ، رسالة ماجستير، غير منشورة ، كلية الفنون التطبيقية ، جامعة حلوان ، القاهرة، ١٩٩١ م.
- (١٠) عليا عابدين: "نظريات الابتكار في تصميم الازياء" الطبعة الاولى دار الفكر العربي ٢٠٠٢ م
- (١١) مجدي سعد حسن علي ، صفاء ابراهيم عبد الفتاح : اتجاهات في الفن الحديث ، دار الاندلس للنشر ، الطبعة الاولى ٢٠١٠ م.
- (١٢) محمود ابو العباس عزام : مدخل الي النقد والتذوق الفني- الطبعة الثانية – دار المفردات الرياض - ٢٠٠١ م
- (١٣) مني طارق حامد الجنيني : الاستفادة من جماليات الخط الاسلامي في زخرفة الاسدال الحريمي بأسلوب التطريز لمواكبة العصر رسالة ماجستير غير منشورة ، كلية التربية النوعية جامعة المنصورة، ٢٠٠٩ م
- (١٤) نجاته محمد باوزير: "الموضة وفن اختيار الملابس المناسب" الطبعة الاولى ، دار الفكر العربي ، ١٩٩٨ م

- (١٥) نشأت نصر الرفاعي: دراسة تحليلية لمختارات من التصوير الأوربي الحديث في الفترة من (١٩٥٠-١٩٠٠) كمدخل لتنمية التدوق الفني لدى طلاب كلية الاقتصاد المنزلي، رسالة ماجستير غير منشورة ، كلية الاقتصاد المنزلي ، جامعة المنوفية ، ١٩٩٥ م
- (١٦) نجلاء سعد عبدالله الجزار : معوقات الاستفادة من بعض الخدمات المجتمعية وأثرها علي إدارة الدخل المالي للأسرة "رسالة ماجستير غير منشورة ،كلية الاقتصاد المنزلي ،جامعة حلوان ، ٢٠٠٦ م
- (١٧) نجلاء محمد عبد الخالق طعيمه، غادة شاكر عبد الفتاح عفيفي: الأبعاد التشكيلية لبعض مدارس الفن الحديث وأثرها علي تصميم الملابس المناسبة للفتيات مجلة التصميم الدولية International Design Journal volume4 Issue1 ، كلية الفنون التطبيقية ، جامعة حلوان ، ٢٠١٤ م
- (١٨) هالة سليمان : رؤي تشكيلية معاصرة لأزياء المرأة المسلمة ، رسالة ماجستير غير منشورة ، كلية الاقتصاد المنزلي ، جامعة حلوان ، القاهرة ، ٢٠٠٩ م
- (١٩) يسري معوض : قواعد واسس تصميم الازياء - ا لطبعة الاولى - عالم الكتاب -١٩٩٥ م
- (٢٠) الاستفادة من جماليات الخط الاسلامي في زخرفة الاسدال الحريمي بأسلوب التطريز لمواكبة العصر
- (21) Elliott H. King, *Dalí, Surrealism and Cinema*, Kamera Books 2007, p. 169.
- (22) Linde Sabler. "Dalí". London: Haus Publishing, 2004 (paperback, ISBN 978-1-904341-75-8)
- (23) Salvador Dali interviewed by Mike Wallace on *The Mike Wallace Interview* April 19, 1958
- (24) Phelan, Joseph, 'The Salvador Dalí Show'. Artcyclopedia.com. Retrieved August 22, 2010
- (25) <http://www.daralhayat.com>
- (26) <http://www.ebnmasr.net>

The Plastic values of Surrealistic and its impact on the women wear (Isdall) .

Abstract

The modern art and its trends, methods and schools consider an important source of creativity and innovation as general in the field art and particular in the design specially in surrealism . woman wear has importance on its shape , design, or type of raw material or the accessories which are depending on the occasions such as celebrations , Wedding parties , Universities , holidays and special visits .This research aims to identify the attributes of the surrealist movement as a source of the production of new designs which are fit for women wear (Isdall) , through studying models for some of the pioneers of the surrealist movement and provide design proposals benefit from Surrealist art properties and how they are suitable for the design and identify how color and shape element is suitable for the dress (Isdall) . They were used descriptive and analytical approach to apply the research hypotheses . The study concluded that the designs (Isdall) for girls and ladies inspired by the Surrealist art met with acceptance and success of the specialists axes Rating as a whole and the study recommends with the importance of art and examining the relationship between Western modern art particularly and using them to serve the art of fashion design and increased attention to the design of (Isdall) based on scientific foundations to its importance now a days. It also recommends with give attention to satisfying clothes needs according to the psychological needs for all age groups to help in achieve psychological balance .