



صياغات شكلية لعناصر نباتية من الفن المصري القديم في ظل مفهوم الفن
الحديث لإستحداث تصميمات ملابس التريكو

عمرو محمد جمال الدين حسونة^١، نسرين عبد الوهاب على المليجي^٢، راندا عياد دميان ملوني^٣
أستاذة دكتور بقسم الملابس الجاهزة- كلية الفنون التطبيقية - جامعة حلوان^١، أستاذ مساعد بقسم الملابس الجاهزة-
كلية الفنون التطبيقية- جامعة دمياط^٢، كلية الفنون التطبيقية- جامعة دمياط - قسم الملابس الجاهزة^٣

ملخص البحث :-

الهدف من الدراسة:-

١. إستحداث تصميمات ملابس التريكو.
٢. إبتكار تصميمات (التي شيرت والبيدي).

أهمية البحث (الدراسة):-

- ١- يهتم البحث بدراسة فنية تحليلية لبعض أعمال الفن المصري القديم في عصر الدولة الحديثة (١٧٥٠-١٠٨٠ ق.م) في ظل مفهوم الفن الحديث.
- ٢- إمكانية الاستفادة من دراسة الأنواع المختلفة من العناصر النباتية في الفن المصري القديم في ظل مفهوم الفن الحديث .

الأجراء العملي :-

- ١- تم إختيار زهرة اللوتس كمصدر إلهام رئيسي .
- ٢- تم إقتراح تصميمات مبتكرة من زهرة اللوتس وعددهم عشرون تصميم في ظل مفهوم الفن الحديث.
- ٣- تم إختيار ثمان منهم للتنفيذ.
- ٤- تم عمل دراسة ميدانية حول مدى تحقيق القيم الفنية والجمالية للأفكار التصميمية المقترحة .
- ٥- تم إختيار مقترحات تصميمية ووضعها في استمارة استبيان موحدة لتوضيح عدة جوانب ونقاط لإحصاء مدى فعالية هذه التصميمات المقترحة على العينة (٨٠) من النساء و الرجال من الطلبة و عمال الشركة و قياس مدى تقبلهم للتصميمات المقترحة .
- ٦- تم تنفيذ بعض التصميمات التي حصلت على أعلى النتائج .

كلمات مرشدة :-

التصميم الموضحة , اتجاهات الموضحة , الإستلها م, التطريز , التي شيرت , البيدي,
العناصر النباتية , أممشة التريكو و مدارس الفن الحديث .

المقدمة :

منذ بداية الخلق و الإنسان في احتياج دائم للملبس، فبدأ الإنسان يلبس أوراق الشجر ثم أصواف الأغنام و جلود الأبقار، وكان يرجع الاحتياج في البداية إلى الرغبة في التكيف مع البيئة و تغيراتها و بمرور الزمن بدأ الإنسان التفكير في شكل و تصميم هذا الملبس و التغير فيه بما يحقق رغبات أخرى، ألا و هي الشكل الجمالي و القيمة الوظيفية و تعتبر الملابس من الحاجات الأساسية للفرد التي لا يمكن الاستغناء عنها

فمنذ الحضارات القديمة حاول الإنسان إيجاد أشكال مختلفة لتشكيل قطع الملابس حول الجسم و نلاحظ أن فلسفة الملابس مرتبطة بفلسفة الحياة خاصة المرأة حيث تساعد على إظهار الجسم في أجمل صورة و تعمل على تدعيم ثقة الفرد بنفسه حيث تعد الملابس من المنتجات التي تلقى رواجاً في السوق المحلي و العالمي و يلعب التصميم فيها دوراً هاماً (١٦) .
يكشف مصمم الأزياء خواص وجماليات الخامات و يدرس إمكانية توظيف التقنيات عليها فيختزل و يحول الخامات و ينوع في استخدام التقنيات محققاً التآلف والترابط عن طريق الالتزام بأسس التصميم لإحداث التجانس و الانسجام الكامل بين مجموع تلك الخامات و التقنيات المستخدمة عليه (٤).

والفن الحديث يتميز التجدد والخروج عن القواعد المألوفة , وبذلك ظهرت مدارس فنية متعددة وفنانون ذو أنماط متعددة الفن (١١).

وسوف نتناول الدراسة العناصر الزخرفية النباتية للفن المصري القديم في ظل مفهوم الفن الحديث حيث تعتمد البحث على تطبيق مدارس الفن التكعيبي و الفن الوحشي والفن السريالي من الفن الحديث و الإستفادة من الخطوط و الألوان و السمات لهذه المدارس في الوصول لوحدات مستخدمة من الفن المصري القديم لعمل تقنيات مبتكرة و دورها في إثراء تصميم الأزياء (٢١) .

مشكلة البحث :-

• تتلخص مشكلة البحث في كيفية الإستفادة من العناصر الزخرفية النباتية في عصر الدولة الحديثة بالفن المصري القديم تبعاً للإتجاهات الفنية الحديثة للوصول إلى تصميمات مبتكرة للبدى و التي شيرت

ويمكن تحديد مشكلة البحث في التساؤلات التالية:-

- ما إمكانية الإستفادة من الفنون المصرية القديمة لتصميم أزياء مبتكرة عالمية ؟
- ما إمكانية الإستفادة من العناصر النباتية في الدولة الحديثة بالفن المصري القديم ؟
- ما إمكانية معالجة العناصر النباتية بالدولة الحديثة بالفن المصري القديم وصياغتها تبعاً للإتجاهات الفنية الحديثة المسابرة للموضة ؟

أهمية البحث:-

- قلة الدراسات التي تناولت دراسة العناصر النباتية في الدولة الحديثة بالفن المصري القديم والإستفادة منها في عمل تصميمات ملبسية مقترحة للتي شيرت و البدى الرجالي و الحريمي تبعاً للإتجاهات الفنية الحديثة في إثراء مجال تصميم الأزياء .
- إبراز النواحي الجمالية للعناصر الزخرفية النباتية في الدولة الحديثة بالفن المصري القديم.

أهداف البحث :-

- اقتراح تصميمات التي شيرت و البدي مستمدة من العناصر النباتية في الدولة الحديثة بالفن المصري القديم في ظل مفهوم الفن الحديث .
- إثراء مجال تصميم الأزياء بالفنون المصرية التراثية المميزة لنا للعناصر النباتية في الدولة الحديثة بالفن المصري القديم تبعاً للإتجاهات الفنية الحديثة.
- إنتاج منتج ملبسي (تى شيرت وبدى) غير تقليدية متميزة تصلح للرجال و النساء .

فروض البحث :-

تفترض الباحثة النتائج التالية :-

- إمكانية الاستفادة من العناصر النباتية بالفن المصري القديم في الدولة الحديثة والوصول لتصميمات مبتكرة للتي شيرت والبدي تصلح للرجال و النساء تبعاً للإتجاهات الفنية الحديثة.
- إمكانية الاستفادة من العناصر النباتية بالفن المصري القديم في الدولة الحديثة و صياغتها بالإتجاهات الفنية الحديثة .

حدود البحث :-

يقترن حدود البحث على دراسة العناصر الزخرفية النباتية للفن المصري القديم والاستفادة منه في عمل تصميمات مقترحة للتي شيرت و البدي تصلح للرجال و النساء باستخدام تقنية التطريز و الإتجاهات الفنية الحديثة (السريالية والتكعبية والوحشية) في تصميم الملابس للفئة العمرية من ١٨ الى ٢٥ سنة.

حدود زمنية :-

الفن المصري القديم (عصر الدولة الحديثة ١٧٥٠-١٠٨٠ ق م) في القرن (١١-١٦

ق . م) .

حدود موضوعية :-

تشمل دراسة تاريخية وتحليل فني ومعالجة العناصر النباتية في الدولة الحديثة بالفن المصري القديم تبعاً للإتجاهات الفنية الحديثة (السريالية والتكعبية والوحشية).

منهج البحث :-

يجمع البحث عدة مناهج :-

منهج تاريخي :-

دراسة تاريخية للعناصر النباتية بالفن المصري القديم في الدولة الحديثة وتطويرها لاقتراح تصميمات تصلح لإنتاج منتج ملبسي .

المنهج التجريبي :-

اقتراح تصميمات تقتصر على التي شيرت والبدي للرجال و النساء مستوحاة من العناصر النباتية المحددة بالبحث.

مصطلحات البحث :-

مفهوم تصميم الأزياء :-

هو عملية الخلق و الإبتكار و الإبداع و إدخال أفكار جديدة عن طريق صياغة و تنظيم العلاقات التشكيلية التي تشمل تكوين الشخص من قمة الرأس إلى القدم , أى تنظيم العلاقات

الجمالية المنشودة بإستخدام القماش و الكلفة و الإكسسوار مع نوع الجسم المراد التصميم له (٢٢).

مفهوم الموضة في التصميم :-

أصل كلمة الموضة "fashion" يعود إلى الكلمة اللاتينية "Factio" التي تعني صنّع أو فعل , ويعرف قاموس كامبريدج "Cambridge" كلمة الموضة "Fashion" بأنها النمط الذي يحظى بشعبية كبيرة في وقت معين (١٧) .

وفي قانون وبستر Webster الدولي نص علي أن الموضة تعني القبول و الموافقة علي إستعمال شئ ما في وقت معين من بعض الفئات التي تملك القدرة علي أن تكون علي أحدث طراز في مجال الموضة (١٤).

ويشير "Simmel" إلى أن الانسياق والفردية هما إتجاهان أساسيان لنشأة "الموضة" فالأفراد يجب أن يمتلكون الرغبة في أن يكونوا جزءاً من الكل الأكبر "المجتمع" وفي نفس الوقت يجب أن يمتلكون الرغبة في التميز و الفردية , وفي حال عدم توافر هذين الشرطين فلن تكون هناك موضة (١٨) .

الإطار النظري :-

الموضة :-

الموضة هي نبض سريع دائم للأفكار و الإتجاهات الجديدة , فهي صورة لمدي تكيف الإنسان مع عالمه المتغير . وعند تحليلها نجد أنها تتضمن فلسفة الفترة الزمنية التي توجد بها , فتعكس أحداث و متغيرات العصر من النواحي السياسية , الاقتصادية , الاجتماعية , الثقافية و التكنولوجية , فهي لا تعبر فقط عن الصورة الحيوية لأفكار و عادات المجتمع بل تعبر عن أسلوب الحياة وإستمرارها يؤكد نجاحها ومعايشتها للواقع الذي وجدت من أجله (٧) .
يوضح مجموعة مختلفة من التصميمات البنائية كما هو في الصورة (١) .

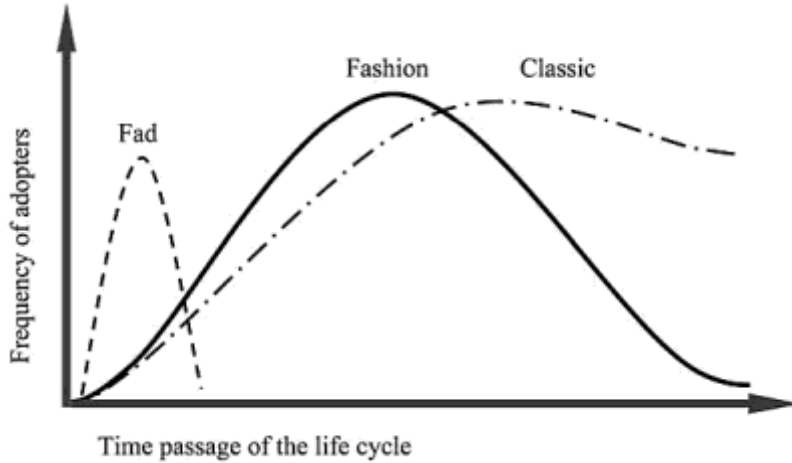


صورة (١) : التصميمات البنائية ومجموعات اللونية المتباينة

اتجاهات الموضة :-

إتجاهات الموضة في الملابس والإكسسوارات، وتُعتبر مصدراً هاماً للتعبير عن هوية المجتمع السياسية والذوق الجمالي له (٢٣). وتُعرف أيضاً الموضة بأنها نظام إبداعي يدور حول الصناعة والمستهلكين في سياق برامج إجتماعية وثقافية حيث تُساهم كلاً من المؤسسات ، المنظمات ، المجتمعات ، الأحداث والممارسات الموجودة في المجتمع في صناعة الموضة (٢٢) . تحتوى إتجاهات الموضة على مظاهر سلوكية ، إدراكية وعاطفية تربطها علاقة إيجابية بالإستهلاك (٢٤) . والغرض من إتجاهات الموضة هو دراسة إستراتيجية للسوق والدوافع الملابسية مما يجذب المستهلك في الوقت الحالي ، كما انه يهدف ايضاً إلى الهروب من الملل وتحليل سلوك المستهلك (٢٢). كما تُعرف إتجاهات الموضة بأنها مقترحات تصميمية لمجموعات مشتركة ، فهي تشير إلى أي إتجاه تتحرك فيه الموضة . غالباً ما يُعتقد ان الموضة هي تحقيق لأفكار روح العصر الذي يعيش فيه المصمم. يذكر ويبر W. Jeanette أن الموضة متحركة ولها إتجاهات قابلة للقياس و الإدراك بواسطة المُراقب بحرص لتلك الحركات والإتجاهات، وهي ما تُعرف بالألوان وإتجاهات الموضة التي تغطي جميع عناصر تصميم الموضة، فهناك إتجاهات في الألوان وإتجاهات في الملمس من حيث إختلاف وتنوع التركيبات النسيجية، نسب خلطها، أنها الصبغات ، التجهيز المستخدم وإتجاهات التصميم البنائي والجمال للملابس، فإتجاهات الموضة تشمل كافة جوانب هذه الصناعات (١٣).

شكل (١) يوضح إختلاف معدلات القبول لأشكال الموضة من الموضة السفلى والموضة الكلاسيكية و التقلعية.



شكل (١) يوضح إختلاف معدلات القبول لأشكال الموضة

مصمّم الأزياء :-

يعتبر مصمّم الأزياء فناناً متخصصاً بمجاله , فله خبرة بتطورات الأزياء كما يتميز بالإحساس المرهف و الذوق السليم والثقافة الإجتماعية و لديه القدرة على الإحساس باحتياجات المجتمع من الناحية الملبسية و التعبير عنها وترجمتها في تصميمه للأزياء (١٢).

التصميم :-

التصميم يدفع المصمّم إلى ترتيب أفكاره وإحساسه وتنظيمها وفق خطة محددة في إبداع شكل من الأشكال ويعتبر الشكل المبتكر الذي يحقق الغرض منه وهو تصميم جيد بمعنى أنه قد تم تنظيم أجزائه بخامات مناسبة أحسن إستخدامها حتى أضافت على العمل الفني ذوقاً جميلاً(١).

مصادر إلهام للتصميم:-

إن الأفكار قد تأتي لدى العاملين في مجال تصميم الأزياء من المثبرات (الخبرات الذهنية) وهذه الأفكار من الممكن أن تأتي سواء بالنظر إلى الأعمال السابقة لغيرهم من المصممين أو تجميع الأعمال الفنية أو رؤية الأفلام أو دراسة التاريخ(١٨).



صورة (٢) : توضح إستلهام المصمّم الأزياء العناصر النباتية



صورة (٣) : توضح إستلهم المصميم الأزياء العناصر النباتية

تعريف التطريز Embroidery :

فن التطريز هو فن من فنون الزخرفة والطرز هو النمط أو الشكل .
والطرز لفظة معربة من كلمة " ترازيدن " الفارسية "وهي ترادف الكلمة الإنجليزية
"Embroidery" والفعل يطرز أي يحدث زخرفة تطبق على هيئة مختارة من نسيج معين أو
من الجلد .

كما تعني كلمة الطراز : الشريط من الكتابة المنسوجة أو المطرزة على الأقمشة ، أو المحاكاة
على الأثواب(٢) .

مفهوم التطريز :-

- التطريز عبارة عن زخرفة القماش بعد أن يتم نسجه بواسطة إبرة خاصة يختلف سمكها وطولها و حجمها تبعاً لنوع القماش و الغرز المستخدمة وذلك بخيوط ملونة أو معدنية .
- و التطريز هو زخرفة بإستخدام الخامات المختلفة في سداء و ألحمة النسيج الذي يطرز عليه(١٦) .

العناصر النباتية عبر الدولة الحديثة في الفن المصري القديم :-

العناصر النباتية :-

في تلك الفترة التاريخية إستخدم الفنان زهرة اللوتس كعنصر نباتي في الزخارف بحيث ظهرت كوحدة أساسية من وحدات الزخرفة ، فأكثر الفنانون من التنويع و التجديد في أشكالها كأنه يصورها متبادلة مع برعمها أو مع عنقود العنب أو مع الأزهار في شرائط أفقية , وإستخدم الفنان المصري في عصر الدولة الحديثة نبات البردي في زخرفة الحوائط , فقد إستخدم نبات البردي وسيفانه كخلفية للصورة(١٠) .

الزهور ونباتات الزينة في حياة المصريين القدماء :-

يُقدر الشعوب قيمة الزهور ونباتات الزينة مثل قدماء المصريين ، فقد زرعوها لتجميل حدائقهم ومنازلهم ولتعطيتها بهجة وروعة و شكلاً و رائحة جميلة ، وكانوا يحملون الزهور ونباتات الزينة ضمن قرابينهم إلى معابد الآلهة وإلى مقابر موتاهم ، ووجدت مومياءات الملوك و الأمراء ملفوفة بأكاليل وباقات من الزهور ونباتات الزينة . وكانت المرأة دائماً تتجمل بوضع زهور اللوتس فوق جبينها ، وهي تُرسم دائماً ممسكة بزهرة في يدها تستنشقها أو تهديها لجارتها التي تجلس بجوارها . وكانت موائد القرابين تُزين بالأزهار ونباتات الزينة . وكانت الحلبي والأوني والأثاث تُصنع في شكل الزهور ، و كانت تُمثل رموزاً أساسية وجغرافية ودينية ، فزهور اللوتس كانت رمزاً للصعيد أى الوجه القبلي ، و كانت من الزهور المقدسة ، وزهور البردي أو نباتات البردي كانت رمزاً للوجه البحري أي الدلتا أو شعاراً لها، ولقد سُيدت بعض الأعمدة علي شكل زهرة اللوتس ونبات البردي وزهرته(١٠).

أهم النباتات التي تدخل في صناعة الأكاليل الجنائزية :-

ومن هذه الأكاليل المجموعة النادرة المعروضة بقسم الزراعة المصرية القديمة بالمتحف الزراعي ، وهذه المجموعة تضم بعض النباتات التي كانت تدخل في صناعة الأكاليل و الباقات العادية و الجنائزية وأهمها أوراق البرساء والصفصاف و الجميز والعنب و الزيتون و اغصان البرنوف والكروان وازهار البشنين "اللوتس الابيض و الأزرق " وازهار المعابد والحشائش و الكرفس و الشبث و أوراق الحنظل و الشعير المستنبت واستخدمت سيقان البردي في صنع العقود أو الأكاليل ووجدت هذه الأكاليل أو النباتات على مومياء أو توابيت الملك أحمس الأول و أمنحتب الثاني من الأسرة الثامنة عشر و رمسيس الثاني من الأسرة التاسعة عشر وغيرهم(٤) . كما هو في الصورة(٤) .



التاريخ : الدولة الحديثة .

التوصيف : جزء من مقبرة باشيدو , ورقم ٣٤٥ بدير المدينة طيبة - الدولة الحديثة تمثل المتوقى ينهل من ماء أمنت "الغرب أو العالم الآخر" بجوار شجرة الدوم .

التريكو "Knitting" :-

وتتكون أقمشة التريكو من تراكيب مختلفة عن طريق التحكم في نظام ترتيب الإبر ونوع العرواي المستخدمة ويتم إنتاج هذه النوعية من القماش علي ماكينات تريكو اللحمية وتنقسم أقمشة التريكو إلي نوعين أساسيين مختلفين حسب التركيب البنائي لهم و الخواص الطبيعية وهي أقمشة تريكو السداء وأقمشة تريكو اللحمية تتكون من فتلة واحدة تكون غرز متتالية ومتداخلة مكونة قماش ذو استطالة عالية (٦).
وتعتبر أقمشة التريكو التي احتلت مكانة مرموقة في صناعة الملابس الجاهزة لأسباب عديدة أهمها: .

- ١- انخفاض أسعار أقمشة التريكو .
- ٢- قابلية الأقمشة للاستخدامات المختلفة للملابس الجاهزة .
- ٣- سهولة استخدام أقمشة التريكو وخاصة المنتجة من الألياف الصناعية وذلك بالنسبة للمستهلك لمقاومة الكرمشة وعدم الحاجة للكي وغيرها من المميزات (٣).

المدرسة الوحشية

وتعتبر هذه الحركة ثورة ضد التعاليم المتحجرة في الأكاديميات , قاد هذه الحركة هنري ماتيس ومعه مجموعة من الفنانين المشهورين منهم جورج رودو , وراؤل دوفي , موريس فلنج و أكدت هذه الحركة الألوان الصارمة وأبرزت الحدود الخارجية للأجسام المرسومة وحرفت في المظهر الطبيعي لتبرز الانفعالات بشكل واضح , وتميزت أعمال هنري ماتيس بالقيم الزخرفية ولم يبعد هنري ماتيس كلية عن الطبيعة ولكنه صورها بطريقة مبسطة ومن أهم مميزات هنري ماتيس اهتمامه بالفن الشرقي وبخاصة الفارسي و بالمخطوطات , كذلك لم يكن يعبأ كثيراً بأصول المنظور بقدر اهتمامه بالألوان . وملامس السطوح والشكال الزخرفية . وكان براع في الألوان بشكل يلفت النظر وفي الحقيقة أن ماتيس يعتبر من الفنانين الفرنسيين الذين نجحوا في إعطاء التراث الشرقي في الفن معني متميزاً جديداً (٥).

هنري ماتيس : طبيعة صامتة بالبانجان - متحف الفنون الحديثة- جينوبل ١٩١١ - ١٩١٢ م . ونلاحظ إحساس المرهف في تناول الخطوط وتنسيقاً بأسلوب زخرفي كما في



صورة (٥) : طبيعة صامتة بالبانجان

المدرسة التكعيبية:

إعتمدت التكعيبية الخط الهندسي أساساً لكل شكل . فإستخدم فنانونها الخط المستقيم و الخط المنحني ، فكانت الأشكال فيها إما أسطوانية أو كروية ، وكذلك ظهر المربع والأشكال الهندسية المسطحة في المساحات التي تحيط بالموضوع . ، لقد كان سيزان الممهد الأول للإتجاه التكعيبى ولكن الدعامة الرئيسية هو الفنان بابلو بيكاسو لاستمراره في تبيينها وتطويرها مدة طويلة من الزمن .

بابلو بيكاسو : نساء أفنيون ، متحف الفنون الحديثة ، نيويورك (١٩٠٧ م) .
تعرض اللوحة تصويراً مسطحاً لخمس فتيات شبه عاريات ، ونلاحظ الأشكال الطبيعية قد تحطمت وظهرت تحريفات وزوايا ، كما ظهرت أجسامهن بزوايا هندسية وفي ثنايا الملابس ، ثلاث فتيات إلي اليسار تبدو برسم مبسط في الوجوه وهو علي الطريقة الأيبيرية القديمة في أسبانيا (١١) . كما في الصورة (٦) .



صورة (٦) : نساء أفنيون

المدرسة السريالية:

قوم اساساً على رسم ما يتصوره كل رسام أو إن صح القول على ما يتصور العقل الباطن للرسام من أفكار خيالية وأحياناً واقعية لكن يتم دمجها بالخيال وفي معظمها تكون صور مشوهة للواقع ومبالغ فيها و إنبتقت السريالية بفضل اطلاع الشاعر اندريه بريتون على أفكار الفيلسوف فرويد بين العقل والخيال وبين الوعي واللاوعي من رواد هذه المدرسة "سلفادور دالي ، خوان ميرو".

محمد أحمد عمرو محمود – العلاقة بين فن تصميم الأزياء والاتجاهات الفنية خلال القرن العشرين – رسالة دكتوراة – كلية الفنون التطبيقية – جامعة حلوان – ٢٠٠٩ م
سلفادور دالي : لوحة النوم العام ١٩٣٧ م ونلاحظ أن اللوحة تستدعي المخزون الفكري وتدعو إلي التأمل، فهي لا تستدعي كل الجسد بل يستحضر ما يريد فقط ، وهنا يقدم الرأس فقط وهي التي يعبر منها خلالها إلى عالم الأحلام والرؤى (٩). كما في الصورة (٧)



صورة (٧) : " النوم " ١٩٣٧ م

الدراسة التطبيقية :-

دراسة وتحليل رأي الجمهور الخاص بالإستيبيان عبارة عن جدول به المعايير تقيم الموديل بالنسبة للجمهور المستهدف وتشمل تجميع وتحليل الاستبيانات المجاب عنها من قبل المجموعة المستبينة (٨٠) فرد للحصول على النتائج لتقييم التصميمات المختلفة أيضاً.
تم عمل المعايير التالية لتحديد أفضل المجموعات التصميمية:

- أ- مدى تحقق الترابط والوحدة في التصميم .
 - ب- مدي ملائمة التصميم في الملابس .
 - ت- مدي ملائمة التصميم للتنفيذ علي خامة التريكو .
 - ث- مدي مسابرة التصميم لإتجاهات الموضة .
 - ج- درجة قبول التصميم .
 - ح- هل تتوافق العلاقة اللونية (التصميم - التضاد اللوني) .
 - خ- درجة نجاح الفكرة الإستلهامية بشكل عام .
 - د- مدي نجاح إستخدام التطريز في إضفاء عنصر جمالي علي التصميم .
 - ذ- هل الخامة مناسبة للتصميم .
 - ر- مدى ارتباط التصميم بالمصدر الأصلي .
 - ز- يعبر التصميم عن الفن المصري القديم.
 - س- مدى نجاح عناصر التصميم في إبراز روح الفن المصري القديم في عصر الدولة الحديثة والفن الحديث.
 - ش- مدى تلائم الألوان مع المرحلة العمرية محل الدراسة (١٨-٢٥) سنة .
 - ص- مدى تلائم خطوط التصميم مع المرحلة العمرية محل الدراسة (١٨-٢٥) سنة.
- النموذج التحليلي :-

وصف الموديل	الزخرفة والوحدة المستخدمة	فئة المستهدفة	الفترة الزمنية المستوحاه منها	المدرسة	الخامة	اللون	فكرة التصميم
١ - بادي حريمي - بنصف كم -	تطريز - زهرة اللوتس	٢٥ : ١٨ سنة	مستوحاه من الفن المصري القديم عصر الدولة الحديثة (١٧٥٠-١٠٨٠ ق م) في القرن (١١-١٦ ق م).	- المدرسة التكعيبة - المدرسة الوحشية - المدرسة السريالية	برسولا ليكرا	البرتقالي والأصفر	رسمة التطريز (زهرة اللوتس) تم تحويلها ومعالجتها علي برنامج Adobe photo shop لكي تتناسب بسمات الفن التكعيبي و الفن السريالي و الفن الوحشي وعمل منها قصة في الأمام وبه تطريز ومن الخلف سادة والتصميم.
٢ - تي شيرت رجالي - بنصف كم - شكل الرقبة حرف (v)	تطريز - زهرة اللوتس	٢٥ : ١٨ سنة	مستوحاه من الفن المصري القديم عصر الدولة الحديثة (١٧٥٠-١٠٨٠ ق م) في القرن (١١-١٦ ق م).	- المدرسة التكعيبة - المدرسة الوحشية - المدرسة السريالية	برسولا ليكرا	برتقالي والأصفر	رسمة التطريز (زهرة اللوتس) تم تحويلها ومعالجتها علي برنامج Adobe photo shop لكي تتناسب بسمات الفن التكعيبي و الفن السريالي و الفن الوحشي وعمل منها قصة في الأمام وبه تطريز ومن الخلف سادة والتصميم.
٣ - تانك توب حريمي - شكل الرقبة حرف (v)	تطريز - زهرة اللوتس	٢٥ : ١٨ سنة	مستوحاه من الفن المصري القديم عصر الدولة الحديثة (١٧٥٠-١٠٨٠ ق م) في القرن (١١-١٦ ق م).	- المدرسة التكعيبة - المدرسة الوحشية - المدرسة السريالية	برسولا ليكرا	الأصفر و اخضر فاتح	رسمة التطريز (زهرة اللوتس) تم تحويلها ومعالجتها علي برنامج Adobe photo shop لكي تتناسب بسمات الفن التكعيبي و الفن السريالي و الفن الوحشي وعمل منها قصة في الأمام على شكل أوراق وبه تطريز ومن الخلف سادة والتصميم.
٤ - تي شيرت رجالي - بنصف كم - شكل الرقبة حرف (v)	تطريز - زهرة اللوتس	٢٥ : ١٨ سنة	مستوحاه من الفن المصري القديم عصر الدولة الحديثة (١٧٥٠-١٠٨٠ ق م) في القرن (١١-١٦ ق م).	- المدرسة التكعيبة - المدرسة الوحشية - المدرسة السريالية	برسولا ليكرا	(أحمر و برتقالي)	رسمة التطريز (زهرة اللوتس) تم تحويلها ومعالجتها علي برنامج Adobe photo shop لكي تتناسب بسمات الفن التكعيبي و الفن السريالي و الفن الوحشي وعمل منها قصة في الكتف والذيل الأمام وبه تطريز ومن الخلف سادة والتصميم.
٥ - بادي حريمي - بنصف كم - شكل الرقبة حرف (v)	تطريز - زهرة اللوتس	٢٥ : ١٨ سنة	مستوحاه من الفن المصري القديم عصر الدولة الحديثة (١٧٥٠-١٠٨٠ ق م) في القرن (١١-١٦ ق م).	- المدرسة التكعيبة - المدرسة الوحشية - المدرسة السريالية	برسولا ليكرا	الأصفر و برتقالي	رسمة التطريز (زهرة اللوتس) تم تحويلها ومعالجتها علي برنامج Adobe photo shop لكي تتناسب بسمات الفن التكعيبي و الفن السريالي و الفن الوحشي وعمل منها قصة في الأمام وبه تطريز ومن الخلف سادة والتصميم.

مجلة الاقتصاد المنزلي - مجلد ٢٥ - العدد الثاني - ٢٠١٥ م

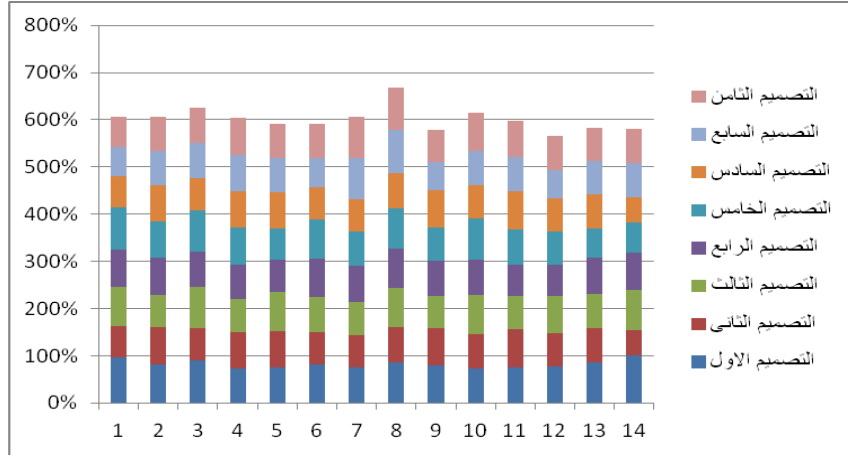
قصة في الأمام وبه تطريز ومن الخلف سادة والتصميم.			السريالية	القرن (١١-١٦ ق . م).			
رسمه التطريز (زهرة اللوتس) تم تحويلها و معالجتها علي برنامج Adobe photo shop لكي تتناسب بسمات الفن التكعيبي و الفن السريالي و الفن الوحشي وعمل منها قصة في الأمام وبه تطريز ومن الخلف سادة والتصميم.	الأصفر و برتقالي		المدرسة التكعيبة - المدرسة الوحشية - المدرسة السريالية	مستوحاة من الفن المصري القديم عصر الدولة الحديثة (١٧٥٠-١٠٨٠ ق م) في القرن (١١-١٦ ق . م).	٢٥ : ١٨ سنة	تطريز - زهرة اللوتس	٦ - تي شيرت رجالي - بنصف كم - شكل الرقبة حرف (v)
رسمه التطريز (زهرة اللوتس) تم تحويلها و معالجتها علي برنامج Adobe photo shop لكي تتناسب بسمات الفن التكعيبي و الفن السريالي و الفن الوحشي وعمل منها قصة في الأمام والخلف على شكل أوراق وبه تطريز ومن الخلف سادة والتصميم.	أحمر و برتقالي	برسولا ليكرا	المدرسة التكعيبة - المدرسة الوحشية - المدرسة السريالية	مستوحاة من الفن المصري القديم عصر الدولة الحديثة (١٧٥٠-١٠٨٠ ق م) في القرن (١١-١٦ ق . م).	٢٥ : ١٨ سنة	تطريز - زهرة اللوتس	٧ - بادي حريمي - بنصف كم - شكل الرقبة حرف (v)
رسمه التطريز (زهرة اللوتس) تم تحويلها و معالجتها علي برنامج Adobe photo shop لكي تتناسب بسمات الفن التكعيبي و الفن السريالي و الفن الوحشي وعمل منها قصة في الأمام وبه تطريز ومن الخلف سادة والتصميم.	أحمر و برتقالي	برسولا ليكرا	المدرسة التكعيبة - المدرسة الوحشية - المدرسة السريالية	مستوحاة من الفن المصري القديم عصر الدولة الحديثة (١٧٥٠-١٠٨٠ ق م) في القرن (١١-١٦ ق . م).	٢٥ : ١٨ سنة	تطريز - زهرة اللوتس	٨ - بادي حريمي - بنصف كم - شكل الرقبة حرف (v)

نتائج ومناقشاتها:-

وتتلخص النتائج المتعلقة بالإستنباتات للثمانى تصميمات فى الجداول الآتية:

جدول استخلاص نتائج الإستبيانات:

التصميم الثامن	التصميم السابع	التصميم السادس	التصميم الخامس	التصميم الرابع	التصميم الثالث	التصميم الثانى	التصميم الاول	اسئلة الإستبيان
٦٤%	٦٢%	٦٦%	٩٠%	٧٨%	٨٤%	٦٦%	٩٦%	السؤال الأول
٧٢%	٧٢%	٧٨%	٧٦%	٨٠%	٦٨%	٧٨%	٨٢%	السؤال الثانى
٧٦%	٧٤%	٦٨%	٨٨%	٧٤%	٨٨%	٦٨%	٩٠%	السؤال الثالث
٧٨%	٧٨%	٧٦%	٨٠%	٧٢%	٧٠%	٧٦%	٧٤%	السؤال الرابع
٧٤%	٧٢%	٧٦%	٦٦%	٦٨%	٨٤%	٧٦%	٧٦%	السؤال الخامس
٧٤%	٦٢%	٦٨%	٨٢%	٨٢%	٧٤%	٦٨%	٨٢%	السؤال السادس
٨٨%	٨٦%	٦٨%	٧٤%	٧٦%	٧٠%	٦٨%	٧٦%	السؤال السابع
٩٠%	٩٢%	٧٤%	٨٧%	٨٢%	٨٤%	٧٤%	٨٦%	السؤال الثامن
٦٨%	٦٠%	٧٨%	٧٠%	٧٦%	٦٨%	٧٨%	٨٠%	السؤال التاسع
٨٠%	٧٢%	٧٢%	٨٦%	٧٦%	٨٢%	٧٢%	٧٤%	السؤال العاشر
٧٦%	٧٤%	٨٠%	٧٦%	٦٦%	٧٠%	٨٠%	٧٦%	السؤال الحادى عشر
٧٢%	٦٠%	٧٠%	٧٢%	٦٦%	٧٨%	٧٠%	٧٨%	السؤال الثانى عشر
٧٠%	٧٠%	٧٢%	٦٢%	٧٦%	٧٤%	٧٢%	٨٦%	السؤال الثالث عشر
٧٢%	٧٢%	٥٤%	٦٤%	٧٨%	٨٦%	٥٤%	١٠٠%	السؤال الرابع عشر



الرسم البياني (١) : يوضح نتائج الإختيار للتصميمات
جدول أشكال التصميمات وشرح الفكرة:

التصميم



صورة (٩)

توضح تصميم التطريز علي المانيكان



صورة (٨)

التصميم التطريز



صورة (١١)

توضيح البدي بعد التطريز



صورة (١٠)

توضيح البدي قبل التطريز



صورة (١٣)
التصميم التطريز



صورة (١٢)
يوضح التصميم علي المانيكان



صورة (١٥)

يوضح التي شيرت بعد التطريز

صورة (١٤)

يوضح التي شيرت قبل التطريز



صورة (١٧)

التصميم التطريز

صورة (١٦)

يوضح التصميم علي المانيكان



صورة (١٩)

يوضح البدي بعد التطريز



صورة (١٨)

توضح البدي قبل التطريز



صورة (٢١)

التصميم التطريز



صورة (٢٠)

يوضح التصميم علي المانيكان



صورة (٢٣)

توضح التي شيرت قبل التطريز

صورة (٢٢)

يوضح التي شيرت بعد التطريز



صورة (٢٥)

التصميم التطريز



صورة (٢٤)

يوضح التصميم علي المانيكان



صورة (٢٧)

توضح البدى بعد التطريز



صورة (٢٦)

توضح البدى قبل التطريز



صورة (٢٩)

تصميم التطريز



صورة (٢٨)

توضيح الموديل علي المانيكان



صورة (٣١)

توضح التي شيرت بعد التطريز



صورة (٣٠)

توضح التي شيرت قبل التطريز



صورة (٣٣)

التصميم التطريز

صورة (٣٢)

يوضح الموديل علي المانيكان



صورة (٣٥)
توضح البدى بعد التطريز من الامام



صورة (٣٤)
توضح البدى من الخلف



صورة (٣٧)

التصميم التطريز



صورة (٣٦)

يوضح التصميم علي المانيكان



صورة (٣٩)

توضيح البدي بعد التطريز



صورة (٣٨)

توضيح البدي قبل التطريز

النتائج المتعلقة بالإستيبيانات:

- ١- قد تحققت خطوط التصميم مع المرحلة العمرية محل الدراسة (١٨ - ٢٥) سنة والابتكار والتميز والإبهار التصميمات بدرجات متفاوتة في كل من التصميمات المعروضة على العينه التي تم استبيانها في التصميمات.
- ٢- لقد أقرت نتائج الاستبيان ملائمة التصميم لتقنية (التطريز) من تقنيات تعتبر وسيلة من وسائل تجميل التي شيريت والبدي .
- ٣- أقرت نتائج الإستبيانات أن يعبر التصميم عن الفن المصري القديم لها أثر كبير علي درجة نجاح الفكرة الاستلهامية بشكل عام لحدائتها وجدة أفكارها.

التوصيات :-

- علي مصمم الأزياء إستخدام إمكانيات التطريز في الأعمال الزخرفية في التصميم على أن يكون على إمام كبير بطريقة توظيف العناصر و تحليل وفهم في إبتكار وخلق الأفكار المختلفة وإضافة عليها إمكانيات الحاسب الألي قدراته وسرعته الفائقة.
- الإهتمام بدراسة كيفية إستلهام الفنان المصري القديم لعناصر النباتية وغيرها في صورة دراسات تجريبية فنية لتطورها في مجال الأزياء الملابس الجاهزة .

نتائج البحث :-

- تم إقتراح تصميمات ذات العلاقة التاريخية للعنصر النباتي في الدولة الحديثة في ضوء الإتجاهات الفنية الحديث، وتطورها بشكل رؤية جديدة من خلال التجارب التصميمية.
- إمكانية الاستفادة من زهرة اللوتس في المعالجة بالمدارس الفنية الحديثة (الفن السريالي والفن التكميبي و الفن الوحشي) في إقتراح تصميمات التي شيرت و البدي و تقنية التطريز.

المراجع :-

مراجع باللغة العربية

- ١- أحمد حافظ راشدان - فتح الباب عبد الحليم - التصميم - دار المعارف - القاهرة - ١٩٧٠ م .
- ٢- الغرباوي - حمده مجد التطريز في النسيج والزخرفة - مكتبة الأنجلو المصرية - القاهرة - ٢٠٠٨ م .
- ٣- حسن ناجي - كلية اقتصاد المنزلي - جامعة حلوان - كتاب تصنيع الملابس الجاهزة - الطبعة الثالثة - ١٩٩٤ م .
- ٤- رجاء عبد الخالق محمد نور - العنصر النباتي بين الرؤية الواقعية و التجريد المصري القديم و الاستفادة منه في التصميم طباعة المعلقات - رسالة ماجستير - كلية الفنون التطبيقية - جامعة حلوان - ٢٠٠١ م .
- ٥- فاروق بسيوني - قراءة اللوحة في الفن الحديث - دار الشروق - الطبعة الأولى - ١٩٩٥ م .
- ٦- فاطمة علي متولي - تأثير اختلاف ضبط ماكينات التريكو المستديرة علي الخواص الطبيعية و الميكانيكية لأقمشة تريكو اللحمه-كلية الفنون التطبيقية-جامعة حلوان - ٢٠١٢ م .
- ٧- كفاية سليمان - نجوى شكري- تصميم الأزياء و التشكيل علي المانيكان - دار الفكر العربي - ١٩٩٣ م .
- ٨- كفاية سليمان أحمد و سحر علي زغلول - أسس تصميم الأزياء للنساء - كلية الأقتصاد المنزلي - جامعة حلوان- الطبعة الأولى - عالم الكتب- القاهرة- ٢٠٠٧ م .
- ٩- محمد أحمد عمر محفوظ - العلاقة بين فن التصميم الأزياء والاتجاهات الفنية خلال القرن العشرين - رسالة دكتوراة - كلية الفنون التطبيقية- جامعة حلوان - ٢٠٠٩ م .
- ١٠- محمد محمود محمد عفيفي - القيم الجمالية في فن التصوير المصري القديم واستلهاها في تصميمات المعلقات النسجية المطبوعة المعاصرة - رسالة دكتوراه - كلية الفنون التطبيقية - جامعة حلوان ٢٠٠٩ م .
- ١١- هدى عبد المنعم أبراهيم - السمات المشتركة بين بعض أعمال فناني المدرسة التكميبيية التحليلية و مدى الإفادة منها في عمل تصميمات نسجية - رسالة ماجستير - كلية التربية النوعية - جامعة عين شمس- ٢٠٠٠ م .
- ١٢- نجاة محمد سالم باوزير- فن تصميم الأزياء - دار الفكر العربي- القاهرة ١٩٩٨ م .

- ١٣- نهي إبراهيم حسن الغندور- وضع برنامج تخطيطي يهدف إلي تطوير وتحديث ملابس الشباب - رسالة دكتوارة- كلية الفنون التطبيقية - جامعة حلوان ٢٠١٠ م.
- ١٤- نهى عبد الرحمن فواد النحاس إبتكار مجموعة متناسقة الملابس السيدات باستخدام التقنيات اليدوية المتعددة - رسالة ماجستير - كلية الفنون التطبيقية - جامعة حلوان - ٢٠٠٠ م .
- ١٥- نهي فوزى عبد الوهاب : إعداد منظومة جديدة لتصميم وتنفيذ عروض الأزياء المصرية فى ضوء الاتجاهات الحديثة للتسويق والإعلان - رسالة ماجستير- كلية الاقتصاد المنزلى- جامعة المنوفية ٢٠٠٢ م .
- ١٦- ولاء محمد عبد الرازق نافع - تصميم الملابس الداخلية النسائية المنفذة بأسلوب إنتاج القطعة الواحدة - رسالة ماجستير - كلية الفنون التطبيقية - جامعة حلوان - ٢٠٠٨ م .
- ١٧- ياسمين السيد السيد نصر - فعالية برنامج مقترح في تنمية مهارات التصميم و التطريز باستخدام الفيديو التفاعلي للطالبات المعلمات بكلية الاقتصاد المنزالي - رسالة ماجستير - كلية الاقتصاد المنزالي - جامعة حلوان - ٢٠١٣ م
- ١٨- يسري معوض عيسى أحمد - قواعد و أسس تصميم الأزياء - الطبعة الثانية - ٢٠١١ م .
- 19- **Bahar S.nmez (2004):** Fashion and Communication Concept in Industrial Design- Master -July.
- 20- **Barnard, M. (1996):** Fashion as Communication-Routledge-New York.
- 21- **Fadia Mohammed Hesham Zakaria Helmy (2006):** Plant Element between Coptic Art Abstract and Reality Vision and Making Use Of Them In Printed Hangings Design - Master - Faculty of Arts Altttbqih-Cairo University.
- 22- **Maria Mackinney (2010):** Valentin, MA, ON THE NATURE OF TRENDS - A Study of Trend Mechanisms in Contemporary Fashion- Ph.D. Dissertation at the Danish - Copenhagen.
- 23- **Nessreen Abdelwahab Ali Elmelegy (2010):** The Innovation of clothes Designs for The Egyptian Women inspired from the beautiful Pharaonic Arts Which match the local Market Needs- Faculty of Home Economics - Menoufia University.
- 24- **Robin Pentecost, Lynda Andrews (2010):** Fashion retailing and the bottom line: The effects of generational cohorts, gender, fashion fan ship, attitudes and impulse buying on fashion expenditure- Griffith University- Meadowbrook, AUSTRALIA.