



جماليات فن الاسموكس ودورها في إثراء حقائب اليد

عبد الله عبد المنعم حسين^١ ، رشا عباس الجوهري^٢

قسم الملابس والنسيج - كلية الاقتصاد المنزلي - جامعة المنوفية^١، شعبة الاقتصاد المنزلي - كلية التربية النوعية - جامعة المنصورة^٢.

المخلص : يعتبر فن التطريز من أقدم الفنون الجميلة والدقيقة التي عرفها الإنسان ، وارتبط ارتباطاً وثيقاً بالخامة ، فيضيف التطريز ثراءً فنياً وقيمة جمالية للقطعة التي تزخرف به ، فيعطي تأثيرات وملامس مختلفة لسطح القماش بواسطة أساليب متنوعة وتختلف اختلافاً واضحاً فيما بينها ومن هذه الأساليب أسلوب الاسموكس (Smocking) والذي يندرج منه عدة غرز وطرق تعطي تأثيرات مختلفة ومتنوعة تعتمد على المهارة والدقة في التنفيذ ، والحقيقية من المكملات الأساسية التي لا تستغني عنها المرأة وعند اختيارها للحقيبة يراعى أن يؤخذ في الاعتبار حجمها وشكلها ولونها والخامة المناسبة لأن كل عنصر من هذه العناصر يختلف من وقت لآخر تبعاً للموضة السائدة حيث تخضع الحقائب لعمليات التجديد والابتكار في تصميمها شأنها في ذلك شأن الملابس .

لذا اهتم البحث الحالي باستخدام أسلوب التطريز اليدوي (الاسموكس Smocking) وتجريب بعض الغرز فيه مع الأقمشة المناسبة لإثراء القيمة الجمالية لحقائب اليد بهدف :
- التعرف على أفضل أنواع غرز الاسموكس المناسبة لتنفيذ حقائب اليد .
- تحديد أفضل الأقمشة المناسبة لأسلوب الاسموكس لتوظيفها في عمل حقائب اليد .
- الحصول على تصميمات حديثة مبتكرة تثرى مجال الحقائب ، وتم إعداد ١٩ تصميم من حقائب اليد وتم عرضهم على الأساتذة المحكمين وعددهم (١٠) محكم في مجال الملابس والنسيج ، بالإضافة إلى تحكيم (٢٥) من المستهلكين وتمت معالجة النتائج إحصائياً للوصول إلى نتائج الدراسة ، والتي تتلخص في صلاحية أسلوب الاسموكس في إنتاج حقائب اليد ، وحصول التصميمات (١- ٣- ١١- ١٢- ١٤- ١٦- ١٧) على نسبة ١٠٠% لاتفاق آراء المحكمين والمستهلكين ، كما جاء ترتيب الأقمشة المناسبة لتنفيذ الحقائب تنازلياً كالتالي (الستان - القطيفة - الشمواء - الشيفون) ، كما توصل البحث إلى أن أفضل غرزه مناسبة للحقائب هي غرزه المثلثات المتداخلة ، يليها غرزه الزهرة ، يليها الخطوط المتداخلة ، يليها غرزه ورق الشجر ، متبوعة ببعض التوصيات التي تنم عن أمل الباحثان في الاستفادة من فن الاسموكس في إنتاج مكملات ذات قيمة فنية مرتفعة ، وإعداد برامج تدريبية لفن الاسموكس لتنمية مهارات شباب الخريجين لخدمة الصناعات الصغيرة والتغلب على مشكلة البطالة .

الكلمات المفتاحية : الاسموكس - حقائب اليد.

مقدمة :

يعد الاسموكس أسلوب من أساليب التطريز اليدوي وهو من أقدم الفنون الجميلة والدقيقة التي عرفها الإنسان والتي لحقت بصناعة النسيج منذ القدم ، و يرتبط التطريز ارتباطاً وثيقاً بالخامة التي يتعامل معها ، ويضيف ثراءً فنياً وقيمة جمالية للقطعة التي تزخرف به ، فيعطي التطريز تأثيرات وملامس مختلفة لسطح القماش بواسطة أساليب تتنوع وتختلف اختلافاً واضحاً فيما بينها ومن هذه الأساليب أسلوب الاسموكس (Smocking) والذي يندرج منة عدة غرز وطرق للتنفيذ (هالة سليمان ، ٢٠١٣) ذات تكوين جميل من خلال (ثنيات بسيطة) وضم القماش (كشكشنة) بالتساوي لتعطي تأثيرات مختلفة ومتنوعة تعتمد على المهارة والدقة في التنفيذ (Dorothy Wood , 1999) ، والحقيقية هي جزء هام من المظهر الخارجي للفرد وهي من المكملات الأساسية التي لا تستغني عنها المرأة وعند اختيار الحقيقية يراعى أن يؤخذ في الاعتبار حجمها وشكلها ولونها والخامة والمناسبة التي ترتدى فيها لأن كل عنصر من هذه العناصر يمكن أن يؤثر إيجابياً أو سلبياً على المظهر الملبس للفرد (رشا عباس ، أمل مأمون ، ٢٠٠٩) ولا شك أن أشكال وخامات وألوان الحقائب تختلف من وقت لآخر تبعاً للموضة السائدة حيث تخضع الحقائب لعمليات التجديد والابتكار في تصميمها شأنها في ذلك شأن الملابس (ولاء يونس ، ٢٠١١) وتصنع الحقائب من خامات متنوعة كالجلد (طبيعي- صناعي) أو القماش (الكتان- القطنية - الستان - الجوخ) أو البلاستيك أو القش والحبال (المكرمية) (غادة ممدوح ، ٢٠١٥). وفي هذا البحث تم استخدام أسلوب التطريز اليدوي (الاسموكس Smocking) وتجريب بعض الغرز فية مع الأقمشة المناسبة لإثراء القيمة الجمالية لحقائب اليد.

مشكلة البحث :

تتبلور مشكلة البحث في كيفية الاستفادة من أسلوب التطريز بغرز الاسموكس لرفع القيمة الجمالية لحقائب اليد ويمكن صياغة مشكلة البحث في التساؤلات التالية :

- ما صلاحية أسلوب الاسموكس في إنتاج حقائب اليد .
- ما الأقمشة المناسبة لتنفيذ أسلوب الاسموكس .
- ما مدى تقبل التصميمات المقترحة كمنتج من وجهة نظر المستهلكين .

أهداف البحث :

- التعرف على أفضل أنواع غرز الاسموكس المناسبة لتنفيذ حقائب اليد .
- تحديد أفضل الأقمشة المناسبة لأسلوب الاسموكس لتوظيفها في عمل حقائب اليد .
- الحصول على تصميمات حديثة مبتكرة تثرى مجال الحقائب .

أهمية البحث :

- الاستفادة من غرز الاسموكس في تنفيذ حقائب اليد الحریمی .
- تنمية القدرة على التخيل والابتكار من خلال ممارسة التجريب للتعرف على طبيعة الخامة وإمكانية توظيفها لأسلوب الاسموكس لإنتاج حقائب يد مناسبة للاستخدام .
- تساهم نتائج البحث في إعادة إحياء أسلوب الاسموكس وتشجيع العاملين بمجال التصميم والتطريز بالصناعات الصغيرة على إتقانها لإنتاج تصميمات حديثة مبتكرة تلقى قبولاً بالسوق المصرية .

فروض البحث :

تتلخص فروض البحث في النقاط التالية :

- ١- تحقق حقائب اليد المنفذة من جماليات فن الاسموكس درجة قبول ونجاح في ضوء متوسطات تقييم المتخصصين للجانب الوظيفي .
- ٢- تحقق حقائب اليد المنفذة من جماليات فن الاسموكس درجة قبول ونجاح في ضوء متوسطات تقييم المتخصصين للجانب الجمالي .
- ٣- تحقق حقائب اليد المنفذة من جماليات فن الاسموكس درجة قبول ونجاح في ضوء متوسطات تقييم المتخصصين للجانب الابتكاري.
- ٤- تحقق حقائب اليد المنفذة من جماليات فن الاسموكس درجة قبول ونجاح في ضوء متوسطات تقييم المتخصصين لمحاور التقييم ككل .
- ٥- يوجد فرق ذو دلالة إحصائية بين متوسطات تقييم حقائب اليد المنفذة من جماليات فن الاسموكس في ضوء تقييمات المحكمين .
- ٦- يوجد فرق ذو دلالة إحصائية بين متوسطات تقييم المحكمين لحقائب اليد المنفذة من جماليات فن الاسموكس (ككل) .
- ٧- تحقق حقائب اليد المنفذة من جماليات فن الاسموكس درجة قبول ونجاح في ضوء متوسطات تقييم المستهلكين .
- ٨- توجد علاقة ارتباطية بين ترتيب المتخصصين والمستهلكين لحقائب اليد المنفذة من جماليات فن الاسموكس .

حدود البحث :

يقتصر هذا البحث على :

- ١- تنفيذ عدد (٤) أشكال للغرز المقترحة بأسلوب الاسموكس (غرز الخطوط المتداخلة - غرز الزهرة - غرز المثلثات المتداخلة - غرز ورق الشجر) .
- ٢- التنفيذ على (٤) أقمشة محددة هي (الستان - الشمواه - القطيفة - الشيفون) بألوان مختلفة لتوظيفها في عمل حقائب اليد بغرز الاسموكس .
- ٣- تنفيذ عدد (١٩) حقيبة بتصميمات مقترحة بأسلوب الاسموكس .

عينة البحث :

تكونت عينة البحث من :

- ١- مجموعة المحكمين المتخصصين في مجال الملابس والنسيج بكليات الاقتصاد المنزلي وكليات التربية النوعية وقوامها (١٠) محكم وأخذ آرائهم من خلال تقييم الحقائب المنفذة بغرز الاسموكس (Smocking) .
- ٢- مجموعة من المستهلكات من وظائف مختلفة للتعرف على مدى تقبلهن للتصميمات المقترحة للحقائب المنفذة بغرز الاسموكس وقوامها (٢٥) محكم .

منهج البحث :

يتبع هذا البحث المنهج التجريبي التحليلي لتحقيق فروض البحث .

أدوات البحث :

- استمارة استبيان لاستطلاع آراء المحكمين المتخصصين في مجال الملابس والنسيج في الحقائق بالتصميمات المقترحة بغرز الاسموكس .
- استمارة استبيان لاستطلاع آراء المستهلكات في الحقائق بالتصميمات المقترحة بغرز الاسموكس .

مصطلحات البحث :

الاسموكس (Smocking) :

تعتبر كلمة (Smocking) مصطلحاً يطلق على الطريقة المستخدمة في عمل السمق (Smocking) الكتاني الذي كان يرتديه العمال الزراعيين في أجزاء من إنجلترا وويلز في القرن الـ ١٩ . (Gillow, John, 1999)

والاسموكس هو أسلوب ريفي تواجد في بريطانيا في الفترة ما بين (١٧٧٠-١٨٧٠م) وكان يستخدم في الملابس في الأمام والخلف ليعطى الاتساع والراحة المطلوبة للحركة.

(Kit,Byman.1985)

حقائب اليد (Hand bags) :

شنطة : الأنشطة بالضم " يد الحقيبة " عقدة يسهل انحلالها مثل التكة تحولت بعد ذلك إلى ملنه شنطة بالعامية (سحر خضرة، ٢٠١١) .

والإسم الشامل لعبارة "حمل الأشياء" قد قسمت إلى أربع رتب تعتمد على أسلوب حملها :

حقيبة تحمل في اليد تسمى " clutch bag " وواحدة تحمل في الذراع وتسمى أيضا " Hand bag " وحقيبة تلبس على الكتف وتسمى " Shoulder bag " وحقيبة ترتدي على الظهر وتسمى " Rucksack bag " (غادة ممدوح, ٢٠١٥) . ومن أشهر أنواع حقيبة الظهر الحقيبة المدرسية " School bag " (رضا عيد, ٢٠١١) .

الدراسات السابقة :

يعتبر فن التطريز من أقدم الفنون الجميلة والدقيقة التي عرفها الإنسان ، وارتبط ارتباطاً وثيقاً بالخامة ، فيضيف التطريز ثراءً فنياً وقيمة جمالية للقطعة التي تزخرف به ، ومن الدراسات التي أكدت على ذلك ، دراسة هالة سليمان السيد (٢٠٠٤) والتي هدفت إلى وضع بعض أساليب التطريز في إطار علمي والمحافظة عليها من الإندثار، كما تهدف إلى وضع اعتبارات علمية وفنية يجب أن تتوافر عند اختيار أساليب التطريز المختلفة بحيث تتلاءم مع المنتج والتصميم الزخرفي للخامة ، وتوصلت الدراسة إلى أن لكل أسلوب من أساليب التطريز المستخدمة معاملة خاصة وذلك نتيجة للتركيب النسجي أو أسلوب التطريز المستخدم في وضع التصميم المراد على القماش ، وهذا ما يتفق مع دراسة حنان حسنى يشار، منال محمد الشاعر(٢٠١٠) ، والتي هدفت إلى تحديد أساليب التطريز المختلفة والتي يمكن استخدامها في زخرفة المفروشات المنزلية ، والوصول إلى أفضل طريقة للتطريز يمكن استخدامها لإثراء القيمة الجمالية لها ، وتوصلت إلي أن آراء المحكمين والمستهلكين تتفق في أن المجموعة

السادسة (والتي فيها استخدام التطريز بالشرائط المتنوعة (أورانزا وستان) مع ورود من الشرائط التي تم تثبيتها على الأرضية بغرز التطريز) هي أفضل المجموعات المستخدمة في عملية تطريز المفروشات ، وهذا ما يتفق مع رشا محمد مبارك (٢٠١٢) ، في دراسة لها للتعرف على تقنيات تنفيذ التطريز بشرائط الستان ، الاستفادة من الأشغال اليدوية (التطريز بشرائط الستان) لإثراء جماليات المفروشات المنزلية المنفذة (مفارش السفرة) ، ويعطى التطريز تأثيرات وملامس مختلفة لسطح القماش بواسطة أساليب تتنوع وتختلف اختلافاً واضحاً فيما بينها ومن هذه الأساليب أسلوب الاسموكس (Smocking) والذي يندرج منه عدة غرز وطرق للتنفيذ (هالة سليمان ، ٢٠١٣) ذات تكوين جميل من خلال (ثنيات بسيطة) وضم القماش (كشكشته) على طيات القماش بالتساوي لتعطي تأثيرات مختلفة ومتنوعة تعتمد على المهارة والدقة في التنفيذ ، و في أسلوب الاسموكس كلما كانت كشكشة القماش منتظمة كلما أدى إلى نتيجة جميلة ويتوقف ذلك على القاعدة الأساسية التي يبنى عليها شكل الغرز وهي تقطيع القماش على مسافات متساوية سواء باليد أو بواسطة باترون جاهز لذلك ، وهذا ما تؤكد عليه هالة سليمان السيد (٢٠١٣) ، في دراسة لها للتعرف على الأنواع غير التقليدية لغرز الاسموكس ، ووضع قواعد وأسس لإعداد نماذج (باترونات) غرز الاسموكس ، دراسة التقنيات المستخدمة في تشطيب غرز الاسموكس ، تناول الخامات المناسبة لتنفيذ أسلوب (الاسموكس) ، توضيح مدى إمكانية استخدام غرز الاسموكس على كلا الوجهين وتوصلت إلى أنه يوجد فرق ذو دلالة إحصائية بين التصميمات المنفذة وفقاً لأراء المستهلكين ، لصالح التصميم الثاني ، وصلاحيه القطع المنفذة كمنتج تسويقي بنسبة ٩٩% .

والحقيقية هي جزء هام من المظهر الخارجي للفرد وهي من المكملات الأساسية التي لا تستغني عنها المرأة ، وتذكر حنان عبد النبي المصري (٢٠٠٤) ، في دراسة للأنواع المختلفة لمكملات الزي ، أنه يمكن استخدام أشغال الإبرة في عمل مكملات زي ذات قيمة فنية وجمالية عالية ، تقليل النفقات المستخدمة في شراء مكملات الزي ، الحصول على نماذج مبتكرة من مكملات الملابس باستخدام أشغال الإبرة ، وتوصلت إلي أن أفضل فنون أشغال الإبرة المستخدمة في عمل الملابس هو التطريز ، كما قامت صفاء محمد نعمان (٢٠٠٤) ، باستخدام أسلوب الزخرفة النسجية والتطريز في عمل مكملات الملابس بهدف استخدام أساليب فنية قديمة بطريقة فنية معاصرة و تنفيذ مكملات للملابس تتسم بالقيم الجمالية .

وعند اختيار الحقيقية يراعى أن يؤخذ في الاعتبار حجمها وشكلها ولونها والخامة والمناسبة التي ترتدي فيها لأن كل عنصر من هذه العناصر يمكن ان يؤثر ايجابيا أو سلبيا على المظهر الملبسي للفرد (رشا عباس ، أمل مأمون ، ٢٠٠٩) ولا شك أن أشكال وخامات وألوان الحقائب تختلف من وقت لآخر تبعاً للموضة السائدة حيث تخضع الحقائب لعمليات التجديد والابتكار في تصميمها شأنها في ذلك شأن الملابس (ولاء يونس ، ٢٠١١) .

الإطار النظري:

فن الاسموكس (Smocking):

هو أسلوب من أساليب التطريز اليدوي يحتوي على غرز ذات تكوين جميل وذلك بواسطة العمل على طيات بالقماش (ثنيات بسيطة) بالتساوي وضم القماش (كشكشته) وهي تحتوي على مجموعة كبيرة من الغرز. (Dorothy wood, 1999) ، وهو مصطلح يطلق على الطريقة المستخدمة في عمل السمق (Smock-Frock) الكتاني الذي كان يرتديه العمال الزراعيين في أجزاء من إنجلترا وويلز في القرن الـ ١٩ - وهذا الثوب واسع فضفاض يتم

تجميعه أو عمل كسرات فيه لكي يكون مضبوط حول الصدر بواسطة غرز تشبه قرص النحل (أي على شكل معينات متلاصقة) (Gillow, John, 1999).

استخدامات الاسموكس :

يتم استخدام هذا الأسلوب من التطريز في بريطانيا على ملابس الأطفال في غالبية الأحيان ، ويستخدم في عمل ملابس المناسبات كأرواب التعميد وملابس الحفلات الواسعة التي ترتدي فوق الملابس العادية وينتشر استخدام هذا النوع من التطريز في أوروبا والأمريكيتين بشكل واسع جداً ، وتستخدم أيضاً هذه الغرز بأشكال متنوعة على أماكن مختلفة منها الملابس الحریمی الخاصة بالنوم مثل القمصان والجلابيب وعلى خط الوسط لعمل الكشكشة وكمر الجونلات - الغطاء الخارجي للوسائد - أساور البلوزات - الجيوب - جيوب الشنط - الستائر القصيرة والطويلة - أكوال ملابس الأطفال - البنطلونات في البيجامات - البلوزات الحریمی على الصدر والأكمال (هالة سليمان ، ٢٠٠٤) ، ويستخدم هذا الأسلوب في التلاعب بالقماش ويستخدم بكثرة في المفروشات وبخاصة الخداديات بأشكالها المختلفة وأغطية الأسرة وغيرها (Felt-felting.com).

الأقمشة المناسبة للاسموكس:

كل أنواع القماش الذي يمكن تجميعه (كشكشته) بسهولة يمكن استخدامه لعمل هذا الأسلوب وأكثر أنواع الأقمشة أفضلية هو القطن - الفوال - الصوف الخفيف - القطن المخلوط ، وهناك بعض الأقمشة التي تساعد في عمل هذه الغرز حيث أن تصميمها عبارة عن علامات منتظمة وهي تمكننا من جمعها بسهولة (كشكستها) وهذه الأقمشة مثل المنقطة والمقلمة والكاروهات . أما بالنسبة للأقمشة السادة فهي تحتاج إلى إضافة نقاط لعمل هذا الأسلوب فهي عبارة عن نقاط إرشادية ، وعند عمل هذا الأسلوب على قماش مطبوع يجب أن نتأكد من أن الطباعة (الطبعة) والغرز تتماشى مع بعضها البعض وأن يتوافق الخيط المستخدم في التطريز مع نوع القماش ، ومن الأفضل اختيار الخيوط المناسبة مع أرضية القماش سواء المطبوع عن طريق اختيار لون من الألوان المطبوع بها أو المقلمة مع مراعاة أن يتناسب مع نوع القماش ، وتستخدم إبرة التطريز ذات مقاسات صغيرة (إبره رفيعة) . (Ollard, Caroline, 1984)

الحقائب : Hand bags

تعتبر الحقيبة من المكملات المنفصلة (الإكسسوارات) (Accessories) التي يمكن إضافتها أو خلعها عن الملابس وهي من القطع التي تصاحب الملابس الرئيسي وتعمل على زيادة تأثيره (مروة مسعود ، ٢٠٠٦) وإن كانت في حد ذاتها ثانوية وليست أساسية .

Http:// Tech4eco .Blog Spot .com 2012

وبدأت صناعة الحقائب بصناعة بسيطة لأكياس تضع فيها الناس احتياجاتهم وكانت تربط حول الأكتاف ثم تطورت هذه الأكياس إلى حقائب ذات أشكال وأنواع متعددة (منى قاسم ، ٢٠٠٦) ، وحقائب اليد ليست غريبة على الإنسان المصري حيث أنها من أقدم الأشكال الفنية التي صنعها الإنسان للحفاظ على أدواته الخاصة بداخلها . (إيمان عمار ، ٢٠٠٤) ، ومع التطور أصبحنا في حاجة ماسة إلى المزيد من هذه الحقائب لحمل متعلقاتنا المتعددة فقد أصبحت من الضروريات التي لاغني عنها لحمل مختلف الأشياء ابتداءً من المتعلقات الشخصية إلى متطلبات العمل أو حتى الرحلات ، كذلك استخدمت المحافظ الصغيرة لحفظ المال والأوراق الشخصية . (راندا الخرباوى ، ٢٠٠٤)

مواصفات الحقائب :

تعتبر حقائب اليد النسائية من أبرز العناصر التي تساعد على اكتمال أناقة المرأة ومن الضروري معرفة كيفية اختيارها ومناسبتها لأوقات اليوم المختلفة ومن الأفضل أن تكون الحقيبة بنفس لون الحذاء وتتنابن أشكال وخامات الحقائب من وقت إلى آخر تبعاً لتغير الموضة .(أماني شاكر، غادة الصياد، ٢٠١٣) ، وتخضع الحقائب لعمليات التجديد والابتكار في تصميمها شأنها في ذلك شأن الملابس فهي تأخذ أشكال عديدة مبتكرة قد تكون منتظمة كالمستطيل والمربع والدائرة أو غير المنتظمة . (ولاء يونس، ٢٠١١) ولقد تنوعت الحقائب حتى تفي باحتياجات مستخدميها سواء كانوا من النساء أو الأطفال لذا يراعى عند اختيار الحقيبة أن يؤخذ في الاعتبار حجمها وشكلها ولونها وخاماتها والمناسبة التي تستعمل فيها (سحر حربي، ٢٠٠٤) ، لأن كل عنصر من هذه العناصر يمكن أن يؤثر إيجابياً أو سلبياً على المظهر العام للشخص ومن المهم أن تتناسب لونها من حيث التباين أو التوافق الكلي مع الشكل العام للجسم (رشا عباس- أمل مأمون، ٢٠٠٩) وهناك أنواع عديدة وأشكال للحقائب لذا يجب أن تختار منها المرأة ما يناسب احتياجاتها الشخصية وما يتوافق مع حجمها فهناك الحقيبة اليومية ، وحقيبة اليد ذات الشريطين والحقيبة ذات المسكة ، وحقيبة السهرة وحقيبة الكتف وحقيبة السفر والحقيبة المصنوعة من القش (هبة الله جوهر، ٢٠٠٨) ، وقد تفضل المرأة العاملة الحقائب ذات اليد الطويل وهي أكثر مناسبة للفترة الصباحية (ولاء يونس، ٢٠١١) ، وتختلف الحقائب تبعاً لتغير الموضة فحقائب اليد المستخدمة في الصباح تصنع من البلاستيك أو الجلد الطبيعي أو القماش أو القش أو الحبال أو الجوخ ، وعادة ما يفضل مع الملابس الاسبور الحقائب الكبيرة نوعاً ما لتساعد المرأة على حمل ما تحتاجه أثناء ذهابها إلى العمل ، أما الحقائب المستخدمة بعد الظهر فكثيراً ما تصنع من خامات حقائب الصباح ولا تحتاج إلى الزيادة في الحجم ، وحقائب المساء تتنوع في شكلها ويستخدم فيها خامات مختلفة مثل أقمشة الستان أو المطرزة أو المرصعة بالفصوص أو الترتير أو الخرز ، ويكون حجمها يكفي لوضع الحاجات الضرورية من المناديل وكيس النقود .

الجانب التطبيقي :

- تم تنفيذ (١٩) تصميم مبتكر لحقائب اليد باستخدام (٤) أشكال للغرز المقترحة بأسلوب الاسموكس (Smocking) وهي : (غرز الزهرة - غرز الخطوط المتداخلة - غرز المثلثات المتداخلة - غرز ورق الشجر) باستخدام رسم الباترون المخصص لكل غرز على الأقمشة المحددة على هيئة مربعات بمقاس ٣×٣سم يتم بنائها على ظهر القماش ، وتؤخذ مقاسات الحقيبة ويضرب المقاس (طولاً وعرضاً ٣×٣) وهو مقدار كافي لإعداد الغرز مع ترك مقدار كافي حول الباترون المرسوم في جميع الاتجاهات بمقدار من (٥ : ٧سم) وهو مقدار لازم لإنهاء شكل الغرز بالتصميم المطلوب .

الأقمشة المستخدمة :

تم التنفيذ على (٤) أقمشة محددة هي (الستان - الشمواه - القطيفة - الشيفون) بألوان مختلفة لتوظيفها في عمل حقائب اليد بغرز الاسموكس .

طرق تنفيذ الغرز المقترحة والباترون المستخدم :
(١) غرزة الخطوط المتداخلة:

في هذه الغرزة يتم ضم القماش ابتداءً من النقطة (١ : ٢) وهكذا حتى ينتهي العمود - كما يتم ضم القماش ابتداءً من النقطة (٣ : ٤) وهكذا حتى يتم الانتهاء من العمود مع ملاحظه أنه يفضل الانتهاء من عمود يلي عمود أو صف يلي صف وذلك كما يتضح بالصورة رقم (١) .



صورة رقم (١): شكل غرزة الخطوط المتداخلة والباترون المستخدم.

(٢) غرزة الزهرة :

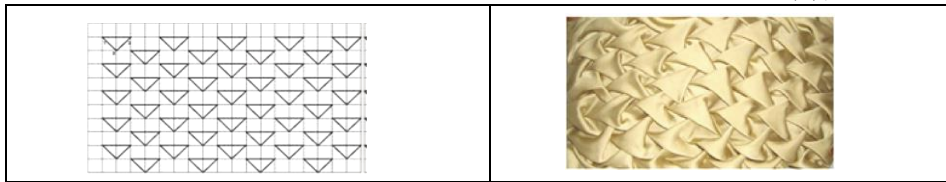
وفيها يتم ضم القماش عن طريق الانتقال مابين النقاط كالتالي : بداية من نقطه (١) إلى نقطه (٢) ثم نقطة (٣) ثم نقطة (٤) والعودة مره أخرى إلى نقطة (١) ثم شد الخيط جيداً والتثبيت عدة مرات كما يمكن استخدام خرزه مع التثبيت مع ملاحظه أن العلامات الخاصة بالتنفيذ تكون على وجه القماش وذلك كما يتضح بالصورة رقم (٢).



صورة رقم (٢): شكل غرزة الزهرة والباترون المستخدم.

(٣) غرزة المثلثات المتداخلة:

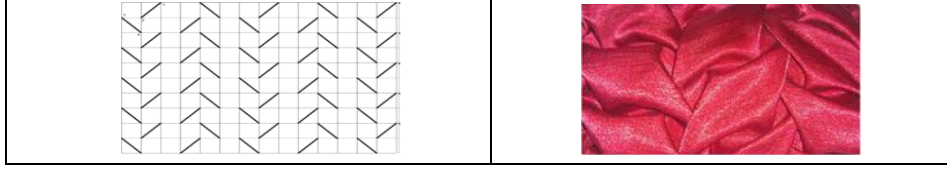
يتم تنفيذ هذه الغرزة عن طريق ضم القماش بداية من نقطه (١) وهي رأس المثلث والانتقال إلى نقطة (٢) ثم نقطة (٣) والعودة مره أخرى إلى نقطة (١) ثم التثبيت عدة مرات وذلك كما يتضح بالصورة رقم (٣).



صورة رقم (٣): شكل غرزة المثلثات المتداخلة والباترون المستخدم.

(٤) غرزة ورق الشجر:

في هذه الغرزة يتم ضم القماش ابتداءً من النقطة (١ : ٢) وهكذا حتى ينتهي العمود - كما يتم ضم القماش ابتداءً من النقطة (٣ : ٤) وهكذا حتى يتم الانتهاء من العمود مع ملاحظه أنه يفضل الانتهاء من عمود يلي عمود أو صف يلي صف حتى نهاية الباترون وذلك كما يتضح بالصورة رقم (٤) .



صورة رقم (٤): شكل غرزة ورق الشجر والباترون المستخدم.

جدول رقم (١): التصميمات المقترحة :

(١) التصميمات المقترحة لغرزة الخطوط المتداخلة :

| التوصيف | التصميم | |
|--|---------|---|
| المكمل : حقيبة يد الأقمشة المستخدمة وألوانها : قماش ستان أسود الخامات المساعدة : خرز (أسود - أبيض) | | ١ |
| المكمل : حقيبة يد الأقمشة المستخدمة وألوانها : قماش شامواه أحمر الخامات المساعدة : سوسته ذات لون أحمر - بطانه قماش قطني . | | ٢ |
| المكمل : حقيبة يد الأقمشة المستخدمة وألوانها: قماش قطيفة أزرق الخامات المساعدة : سوسته زرقاء - بطانة قماش قطني - شريط به حوامل لعمل يد الحقيبة | | ٣ |
| المكمل : حقيبة يد الأقمشة المستخدمة وألوانها: قماش ستان موف الخامات المساعدة : سوسته ذات لون أسود - بطانه من قماش قطني . | | ٤ |
| المكمل : حقيبة يد الأقمشة المستخدمة وألوانها: قماش شيفون كموني الخامات المساعدة : خرز وترتر (ذهبي) - شريط ستان ذهبي رفيع - شريط ستان أبيض عريض - سوسته كموني - بطانة قماش قطني | | ٥ |
| المكمل : حقيبة يد الأقمشة المستخدمة وألوانها : قماش شيفون أخضر فاتح الخامات المساعدة : سوسته بيضاء - بطانة قماش قطني. | | ٦ |

تابع جدول (١): التصميمات المقترحة:

(٢) التصميمات المقترحة لغرزة الزهرة :

| التوصيف | التصميم | |
|--|--|----|
| <p>المكمل : حقيبة يد الأقمشة المستخدمة وألوانها: قماش ستان فضي الخامات المساعدة : خرز وترتر (فضي - موف) - سوسته رمادي فاتح.</p> |  | ٧ |
| <p>المكمل : حقيبة يد الأقمشة المستخدمة وألوانها: قماش شموه بني الخامات المساعدة : خرز كريستال أخضر - يد جلد- بطانه من الكرتون المقوى لعمل جسم الحقيبة .</p> |  | ٨ |
| <p>المكمل : حقيبة يد الأقمشة المستخدمة وألوانها : قماش شيفون لونه بني فاتح (كافيه) الخامات المساعدة : خرز كريستال أخضر - وردات ستان أخضر - شريط ستان (أخضر - أزرق) - كبسون - بطانة قماش قطنى .</p> |  | ٩ |
| <p>المكمل : حقيبة يد الأقمشة المستخدمة وألوانها : قماش شيفون بيج الخامات المساعدة : خرز (روز غامق) - أسفنج للبطانة- قماش قطنى للبطانة- سوسته بيج</p> |  | ١٠ |
| <p>المكمل : حقيبة يد الأقمشة المستخدمة وألوانها: قماش ستان ذهبي الخامات المساعدة : خرز (ذهبي) - سلسلة معدن للبيد- أسفنج للبطانة وقماش قطنى - سوسته بيج غامق.</p> |  | ١١ |

تابع جدول (١): التصميمات المقترحة :

(٣) التصميمات المقترحة لغرزة المثلثات المتداخلة :

| التوصيف | التصميم | |
|--|--|----|
| المكمل : حقيبة يد الأقمشة المستخدمة وألوانها: قماش ستان ذهبي الخامات المساعدة : بروش الماظ - سوسته بيج غامق- بطانة قماش قطني . |  | ١٢ |
| المكمل : حقيبة يد الأقمشة المستخدمة وألوانها: قماش قطيفة موف الخامات المساعدة : سوسته موف - بطانه قماش قطني |  | ١٣ |
| المكمل : حقيبة يد الأقمشة المستخدمة وألوانها: قماش ستان فضي الخامات المساعدة : خرز لولى أبيض- ترتر وخرز فضي - كبسون - بطانة قماش قطني |  | ١٤ |
| المكمل : حقيبة يد الأقمشة المستخدمة وألوانها: قماش شمواه أحمر الأقمشة المساعدة : سوسته ذات لون أحمر - بطانة قماش قطني - توكة معدنية . |  | ١٥ |
| المكمل : حقيبة يد الأقمشة المستخدمة وألوانها: قماش ستان ذهبي الخامات المساعدة : سوسته بيج غامق- بطانة قماش قطني - شريط جلد للجوانب - عدد ٢ حلقة معدنية . |  | ١٦ |

تابع جدول (١): يوضح التصميمات المقترحة :
(٤) التصميمات المقترحة لغرزة ورق الشجر:

| التوصيف | التصميم | |
|--|--|----|
| المكمل : حقيبة يد الأقمشة المستخدمة وألوانها: قماش ستان ذهبي الخامات المساعدة : سوسته بيج غامق- عدد ٢ حلقة معدنية - سلسلة لعمل اليد - شريط ستان ذهبي يلف على اليد المعدنية - بطانة قطنية . |  | ١٧ |
| المكمل : حقيبة يد الأقمشة المستخدمة وألوانها: قماش ستان نيبتي الخامات المساعدة : سوسته نيبتي- سلسلة لعمل اليد - بطانة قطنية . |  | ١٨ |
| المكمل : حقيبة يد الأقمشة المستخدمة وألوانها: قماش شيفون رمادي الخامات المساعدة : سوسته رمادي- توكه فضي - خرزة تركواز - سلسلة لعمل اليد- بطانة قطنية . |  | ١٩ |

تم عرض التصميمات المقترحة على السادة المحكمين المتخصصين في مجال الملابس والنسيج بكليات الاقتصاد المنزلي وكليات التربية النوعية ، وتمت معالجة البيانات كالتالي :

اولاً: الصدق والثبات : (لاستبيان آراء المتخصصين في مجال الملابس والنسيج).

من خلال رأى السادة المحكمين المتخصصين في مجال الملابس والنسيج فى التصميمات المقترحة من فن الاسموكس لإثراء حقائب اليد .

١ - إختبار صدق محتوى الاستبيان :

للتحقق من صدق محتوى الاستبيان تم عرضه في صورته الأولية علي مجموعة من المحكمين من أساتذة في التخصص بكليات الاقتصاد المنزلي وكليات التربية النوعية شعبة الاقتصاد المنزلي (تخصص ملابس ونسيج) ، وبلغ عددهم ١٠ محكمين.

وتم حساب نسبة الاتفاق لدي المحكمين علي كل عبارة من عبارات الاستبيان، وتم استبعاد العبارات التي تقل نسبة اتفاق المحكمين عليها عن ٩٠% وتم إضافة العبارات الجديدة ، وبذلك

يكون الاستبيان قد خضع لصدق المحتوي في تحديد أفضل حقائب اليد المنفذة من جماليات فن الاسموكس .

٢ - إختبار ثبات الاستبيان :

تم التطبيق على عينة قوامها ٣ تصميمات تتوافر فيها نفس شروط عينة الدراسة وبعد التطبيق تم حساب الثبات بطريقة التجزئة النصفية Split-Half وذلك عن طريق تقسيم كل محور من محاور الاستبيان إلى نصفين ، عبارات فردية ، عبارات زوجية وقد تم هذا التقسيم بالنسبة لكل محور من محاور الاستبيان وكذلك بالنسبة للمحور ككل ، لحساب الارتباط بين نصفي الاستبيان ، استخدم الباحثان معادلة سبيرمان- براون Spearman-Brown لحساب الارتباط بين نصفي كل محور من محاور الاستبيان . كما هو موضح بالجدول التالي :

جدول (٢): معامل ارتباط التجزئة النصفية لمحاور الاستبيان ككل ومحاوره الفرعية

| المحور | معامل ارتباط سبيرمان - براون |
|--------------------------|------------------------------|
| الأول: الجانب الوظيفي | ٠.٩٢ |
| الثاني: الجانب الجمالي | ٠.٩٣ |
| الثالث: الجانب الابتكاري | ٠.٩٢ |
| المحاور ككل | ٠.٩٢٣ |

يوضح الجدول أن معامل ارتباط التجزئة النصفية للاستبيان لسبيرمان - براون معاملات مقبولة نسبياً وتأسيساً على ما سبق أصبح الاستبيان في صورته النهائية يتكون من ١٥ عبارة مقسمة إلى ٣ محاور .

ثانياً: الصدق والثبات : (لاستبيان آراء المستهلكين).

١ - إختبار صدق محتوى الاستمارة :

للتحقق من صدق محتوى الاستمارة تم عرضها في صورتها الأولية علي مجموعة من المحكمين من أساتذة في التخصص بكليات الاقتصاد المنزلي وكليات التربية النوعية شعبة الاقتصاد المنزلي (تخصص ملابس ونسيج) ، وبلغ عددهم ١٠ محكمين. وذلك للحكم علي مدي مناسبة كل عبارة للمحور الخاص بها وكذلك صياغة العبارات وتحديد وإضافة أي عبارات مقترحة وتم حساب نسبة الاتفاق لدي المحكمين علي كل عبارة من عبارات الاستبيان ، وتم استبعاد العبارات التي تقل نسبة اتفاق المحكمين عليها عن ٩٠% وتم إضافة العبارات الجديدة ، وبذلك تكون الاستمارة قد خضعت لصدق المحتوي في تحديد أفضل حقائب اليد المنفذة من جماليات فن الاسموكس .

٢ - إختبار ثبات الاستمارة :

لحساب ثبات الاستمارة تم التطبيق على عينة قوامها ٣ تصميمات تتوافر فيها نفس شروط عينة الدراسة وبعد التطبيق تم حساب الثبات بطريقة التجزئة النصفية Split-Half ، وذلك عن طريق تقسيم العبارات إلى نصفين ، عبارات فردية ، عبارات زوجية وقد تم هذا التقسيم بالنسبة للعبارات ككل لحساب الارتباط بين نصفي بنود الاستمارة لحساب الارتباط بين نصفي الاستمارة استخدم الباحثان معادلة Spearman-Brown لحساب الارتباط بين عبارات الاستمارة وبلغت قيمته (٠.٩٤٢) وهي قيمة مقبولة نسبياً وتأسيساً على ما سبق أصبحت الاستمارة في صورتها النهائية تتكون من ١٠ عبارات.

مناقشة نتائج البحث :

الفرض الأول :

- تحقق حقائب اليد المنفذة من جماليات فن الاسموكس درجة قبول ونجاح في ضوء متوسطات تقييم المتخصصين للمحور الأول من محاور التقييم (الجانب الوظيفي) .
- تشير نتائج الجدول رقم (٣) إلي أن حقائب اليد المنفذة من جماليات فن الاسموكس تحقق درجة قبول ونجاح في ضوء متوسطات تقييم المتخصصين للمحور الأول من محاور التقييم (الجانب الوظيفي) كما يلي :

أولاً : حقائب منفذة بفرزه الاسموكس الأولى (الخطوط المتداخلة) :

- حيث تراوح تقييم الجودة ما بين (٦٥.٣٣) وذلك بالنسبة للحقيبة (٦) ، (١٠٠) وذلك بالنسبة للحقيبة (١ ، ٣ ، ٤) مما يؤكد علي أن جميع الحقائب المنفذة قد روعي فيها أثناء عملية التنفيذ ما يلي : ملائمة تصميم الحقيبة للاستخدام ، ملائمة حجم الحقيبة للاستخدام ، ملائمة أسلوب الاسموكس للاستخدام ، ملائمة الخامة المستخدمة في تنفيذ الحقيبة ، ملائمة الخامات المساعدة مع القماش المستخدم .

ثانياً : حقائب منفذة بفرزه الاسموكس الثانية (الزهرة) :

- حيث تراوح تقييم الجودة ما بين (٧١.٣٣) وذلك بالنسبة للحقيبة (٩) ، (١٠٠) وذلك بالنسبة للحقيبة (٧ ، ١١) مما يؤكد علي أن جميع الحقائب المنفذة قد روعي فيها أثناء عملية التنفيذ ما يلي : ملائمة تصميم الحقيبة للاستخدام ، ملائمة حجم الحقيبة للاستخدام ، ملائمة أسلوب الاسموكس للاستخدام ، ملائمة الخامة المستخدمة في تنفيذ الحقيبة ، ملائمة الخامات المساعدة مع القماش المستخدم .

ثالثاً : حقائب منفذة بفرزه الاسموكس الثالثة (المثلثات المتداخلة) :

- حيث تراوح تقييم الجودة ما بين (٩٠) وذلك بالنسبة للحقيبة (١٥) ، (١٠٠) وذلك بالنسبة للحقيبة (١٢ ، ١٤ ، ١٦) مما يؤكد علي أن جميع الحقائب المنفذة قد روعي فيها أثناء عملية التنفيذ ما يلي : ملائمة تصميم الحقيبة للاستخدام ، ملائمة حجم الحقيبة للاستخدام ، ملائمة أسلوب الاسموكس للاستخدام ، ملائمة الخامة المستخدمة في تنفيذ الحقيبة ، ملائمة الخامات المساعدة مع القماش المستخدم .

رابعاً : حقائب منفذة بفرزه الاسموكس الرابعة (ورق الشجر) :

- حيث تراوح تقييم الجودة ما بين (٦٥.٣٣) وذلك بالنسبة للحقيبة (١٩) ، (١٠٠) وذلك بالنسبة للحقيبة (١٧ ، ١٨) مما يؤكد علي أن جميع الحقائب المنفذة قد روعي فيها أثناء عملية التنفيذ ما يلي : ملائمة تصميم الحقيبة للاستخدام ، ملائمة حجم الحقيبة للاستخدام ، ملائمة أسلوب الاسموكس للاستخدام ، ملائمة الخامة المستخدمة في تنفيذ الحقيبة ، ملائمة الخامات المساعدة مع القماش المستخدم . وذلك كما هو موضح بالجدول التالي :

جدول (٣): متوسطات تقييمات المتخصصين للمحور الأول من محاور التقييم (الجانب الوظيفي) لحقائب اليد المنفذة من جماليات فن الاسموكس .

| حقائب منفذة بغرز الاسموكس الرابعة (ورق الشجر) | حقائب منفذة بغرز الاسموكس الثالثة (المثلثات) | | | | | | | | | حقائب منفذة بغرز الاسموكس الثانية (الزهرة) | | | | | | | | | حقائب منفذة بغرز الاسموكس الأولى (الخطوط المتداخلة) | | | | | | | | |
|---|--|------------|------------|------------|------------|------------|------------|------------|------------|--|-----------|-----------|-----------|-----------|-----------|-----------|-----------|-----------|---|---|--|--|--|--|--|--|--|
| | حقيبة (١٩) | حقيبة (١٨) | حقيبة (١٧) | حقيبة (١٦) | حقيبة (١٥) | حقيبة (١٤) | حقيبة (١٣) | حقيبة (١٢) | حقيبة (١١) | حقيبة (١٠) | حقيبة (٩) | حقيبة (٨) | حقيبة (٧) | حقيبة (٦) | حقيبة (٥) | حقيبة (٤) | حقيبة (٣) | حقيبة (٢) | حقيبة (١) | | | | | | | | |
| 22 | 30 | 30 | 30 | 30 | 28 | 30 | 28 | 30 | 30 | 28 | 25 | 27 | 30 | 24 | 28 | 30 | 30 | 26 | 30 | ١- ملاعمة تصميم الحقيبة للاستخدام | | | | | | | |
| 26 | 30 | 30 | 30 | 30 | 28 | 30 | 28 | 30 | 30 | 28 | 25 | 27 | 30 | 24 | 28 | 30 | 30 | 26 | 30 | ٢- ملاعمة حجم الحقيبة للاستخدام | | | | | | | |
| 13 | 30 | 30 | 30 | 30 | 28 | 30 | 28 | 30 | 30 | 26 | 19 | 27 | 30 | 18 | 20 | 30 | 30 | 26 | 30 | ٣- ملاعمة أسلوب الاسموكس للاستخدام | | | | | | | |
| 13 | 30 | 30 | 30 | 30 | 23 | 30 | 25 | 30 | 30 | 22 | 19 | 27 | 30 | 14 | 20 | 30 | 30 | 26 | 30 | ٤- ملاعمة الخامة المستخدمة في تنفيذ الحقيبة . | | | | | | | |
| 24 | 30 | 30 | 30 | 30 | 28 | 30 | 28 | 30 | 30 | 28 | 19 | 27 | 30 | 18 | 28 | 30 | 30 | 27 | 30 | ٥- ملاعمة الخامات المساعدة مع القماش المستخدم | | | | | | | |
| 98 | 150 | 150 | 150 | 150 | 135 | 150 | 137 | 150 | 150 | 132 | 107 | 135 | 150 | 98 | 124 | 150 | 150 | 131 | 150 | مجموع تقييمات المحكمين | | | | | | | |
| 65.33 | 100 | 100 | 100 | 100 | 90 | 100 | 91.33 | 100 | 100 | 88 | 71.33 | 90 | 100 | 65.33 | 82.67 | 100 | 100 | 87.33 | 100 | تقييم الجودة الكلية للمحور % | | | | | | | |

- وبالتالي يمكن للباحثان قبول الفرض الأول من فروض البحث والذي ينص علي " تحقق حقائب اليد المنفذة من جماليات فن الاسموكس درجة قبول ونجاح في ضوء متوسطات تقييم المتخصصين للمحور الأول من محاور التقييم (الجانب الوظيفي).

الفرض الثاني :

- تحقق حقائب اليد المنفذة من جماليات فن الاسموكس درجة قبول ونجاح في ضوء متوسطات تقييم المتخصصين للمحور الثاني من محاور التقييم (الجانب الجمالي) .

- تشير نتائج الجدول رقم (٤) إلي أن حقائب اليد المنفذة من جماليات فن الاسموكس تحقق درجة قبول ونجاح في ضوء متوسطات تقييم المتخصصين للمحور الثاني من محاور التقييم (الجانب الجمالي) كما يلي :

أولاً: حقائب منفذه بقرزه الاسموكس الأولى (الخطوط المتداخلة).

حيث تراوح تقييم الجودة ما بين (٦٢.٦٧) وذلك بالنسبة للحقيبة (٦) ، (١٠٠) وذلك بالنسبة للحقيبة (١) ، (٣) مما يؤكد علي أن جميع الحقائب المنفذة قد روعي فيها أثناء عملية التنفيذ ما يلي: ملائمة ألوان الخامات المساعدة مع ألوان القماش ، ملائمة أسلوب الاسموكس المستخدم مع تصميم الحقيبة ، ملائمة ألوان القماش مع أسلوب الاسموكس المستخدم ، دقة تنفيذ الاسموكس ، ملائمة الشكل النهائي مع الذوق المصري .

ثانياً: حقائب منفذه بقرزه الاسموكس الثانية (الزهرة).

حيث تراوح تقييم الجودة ما بين (٦٩.٣٣) وذلك بالنسبة للحقيبة (٩) ، (١٠٠) وذلك بالنسبة للحقيبة (١١) مما يؤكد علي أن جميع الحقائب المنفذة قد روعي فيها أثناء عملية التنفيذ ما يلي: ملائمة ألوان الخامات المساعدة مع ألوان القماش ، ملائمة أسلوب الاسموكس المستخدم مع تصميم الحقيبة ، ملائمة ألوان القماش مع أسلوب الاسموكس المستخدم ، دقة تنفيذ الاسموكس ، ملائمة الشكل النهائي مع الذوق المصري .

ثالثاً: حقائب منفذه بقرزه الاسموكس الثالثة (المثلثات المتداخلة).

حيث تراوح تقييم الجودة ما بين (٨٦.٦٧) وذلك بالنسبة للحقيبة (١٥) ، (١٠٠) وذلك بالنسبة للحقيبة (١٢) ، (١٤) ، (١٦) مما يؤكد علي أن جميع الحقائب المنفذة قد روعي فيها أثناء عملية التنفيذ ما يلي: ملائمة ألوان الخامات المساعدة مع ألوان القماش ، ملائمة أسلوب الاسموكس المستخدم مع تصميم الحقيبة ، ملائمة ألوان القماش مع أسلوب الاسموكس المستخدم ، دقة تنفيذ الاسموكس ، ملائمة الشكل النهائي مع الذوق المصري .

رابعاً: حقائب منفذه بقرزه الاسموكس الرابعة (ورق الشجر).

حيث تراوح تقييم الجودة ما بين (٦٥.٣٣) وذلك بالنسبة للحقيبة (١٩) ، (١٠٠) وذلك بالنسبة للحقيبة (١٧) مما يؤكد علي أن جميع الحقائب المنفذة قد روعي فيها أثناء عملية التنفيذ ما يلي: ملائمة ألوان الخامات المساعدة مع ألوان القماش ، ملائمة أسلوب الاسموكس المستخدم مع تصميم الحقيبة ، ملائمة ألوان القماش مع أسلوب الاسموكس المستخدم ، دقة تنفيذ الاسموكس ، ملائمة الشكل النهائي مع الذوق المصري . كما هو موضح بالجدول التالي :

جدول (٤): متوسطات تقييمات المتخصصين للمحور الثاني من محاور التقييم (الجانب الجمالي) لحقائب اليد المنفذة من جماليات فن الاسموكس

| حقائب منفذة بغرز الاسموكس الرابعة (ورق الشجر) | | | حقائب منفذة بغرز الاسموكس الثالثة (المثلثات) | | | حقائب منفذة بغرز الاسموكس الثانية (الزهرة) | | | حقائب منفذة بغرز الاسموكس الاولى (الخطوط المتداخلة) | | | | | | | | | | |
|---|---------------|---------------|--|---------------|---------------|--|---------------|---------------|---|--------------|--------------|--------------|--------------|--------------|--------------|--------------|--------------|--------------|--|
| حقيبة (١٩) | حقيبة (١٨) | حقيبة (١٧) | حقيبة (١٦) | حقيبة (١٥) | حقيبة (١٤) | حقيبة (١٣) | حقيبة (١٢) | حقيبة (١١) | حقيبة (١٠) | حقيبة (٩) | حقيبة (٨) | حقيبة (٧) | حقيبة (٦) | حقيبة (٥) | حقيبة (٤) | حقيبة (٣) | حقيبة (٢) | حقيبة (١) | |
| 24 | 30 | 30 | 30 | 28 | 30 | 28 | 30 | 30 | 28 | 19 | 27 | 30 | 19 | 26 | 30 | 30 | 26 | 30 | ١-ملاءمة ألوان الخامات المساعدة مع ألوان القماش. |
| 17 | 30 | 30 | 30 | 28 | 30 | 28 | 30 | 30 | 28 | 21 | 27 | 30 | 20 | 22 | 29 | 30 | 26 | 30 | ٢-ملاءمة أسلوب الاسموكس المستخدم مع تصميم الحقيبة . |
| 26 | 30 | 30 | 30 | 28 | 30 | 28 | 30 | 30 | 28 | 25 | 27 | 30 | 19 | 26 | 30 | 30 | 26 | 30 | ٣-ملاءمة ألوان القماش مع أسلوب الاسموكس المستخدم . |
| 17 | 23 | 30 | 30 | 23 | 30 | 23 | 30 | 30 | 22 | 19 | 24 | 27 | 18 | 23 | 26 | 30 | 26 | 30 | ٤- دقة تنفيذ الاسموكس. |
| 14 | 25 | 30 | 30 | 23 | 30 | 26 | 30 | 30 | 23 | 20 | 27 | 30 | 18 | 23 | 30 | 30 | 25 | 30 | ٥ ملاءمة الشكل النهائي مع الذوق المصري . |
| 98 | 138 | 150 | 150 | 130 | 150 | 133 | 150 | 150 | 129 | 104 | 132 | 147 | 94 | 120 | 145 | 150 | 129 | 150 | مجموع تقييمات المحكمين |
| 65.33 | 92 | 100 | 100 | 86.67 | 100 | 88.67 | 100 | 100 | 86 | 69.33 | 88 | 98 | 62.67 | 80 | 96.67 | 100 | 86 | 100 | تقييم الجودة الكلية للمحور % |

وبالتالي يمكن للباحثان قبول الفرض الثاني من فروض البحث والذي ينص علي " تحقق حقائب اليد المنفذة من جماليات فن الاسموكس درجة قبول ونجاح في ضوء متوسطات تقييم المتخصصين للمحور الثاني من محاور التقييم (الجانب الجمالي) .

الفرض الثالث :

- تحقق حقائب اليد المنفذة من جماليات فن الاسموكس درجة قبول ونجاح في ضوء متوسطات تقييم المتخصصين للمحور الثالث من محاور التقييم (الجانب الابتكاري) .

- تشير نتائج الجدول رقم (٥) إلي أن حقائب اليد المنفذة من جماليات فن الاسموكس تحقق درجة قبول ونجاح في ضوء متوسطات تقييم المتخصصين للمحور الثالث من محاور التقييم (الجانب الابتكاري) كما يلي :

أولاً: حقائب منفذه بغرزه الاسموكس الأولى (الخطوط المتداخلة).

حيث تراوح تقييم الجودة ما بين (٧٠) وذلك بالنسبة للحقيبة (٦) ، (١٠٠) وذلك بالنسبة للحقيبة (١، ٣) مما يؤكد علي أن جميع الحقائب المنفذة قد روعي فيها أثناء عملية التنفيذ ما يلي: إضافة رؤية جديدة لتنفيذ الحقائب ، يحقق أسلوب الاسموكس تطوراً في مجال زخرفة حقائب اليد ، توظيف أسلوب الاسموكس في الحقائب يعطى قيمة فنية جديدة ، التجديد والابتكار في الحقيبة المنفذة ، ملاءمة الشكل النهائي مع الموضة .

ثانياً: حقائب منفذه بغرزه الاسموكس الثانية (الزهرة).

حيث تراوح تقييم الجودة ما بين (٧٢) وذلك بالنسبة للحقيبة (٩) ، (١٠٠) وذلك بالنسبة للحقيبة (١١) مما يؤكد علي أن جميع الحقائب المنفذة قد روعي فيها أثناء عملية التنفيذ ما يلي: إضافة رؤية جديدة لتنفيذ الحقائب ، يحقق أسلوب الاسموكس تطوراً في مجال زخرفة حقائب اليد ، توظيف أسلوب الاسموكس في الحقائب يعطى قيمة فنية جديدة ، التجديد والابتكار في الحقيبة المنفذة ، ملاءمة الشكل النهائي مع الموضة .

ثالثاً: حقائب منفذه بغرزه الاسموكس الثالثة (المثلثات المتداخلة).

حيث تراوح تقييم الجودة ما بين (٨٢.٦٧) وذلك بالنسبة للحقيبة (١٣) ، (١٠٠) وذلك بالنسبة للحقيبة (١٢، ١٤، ١٦) مما يؤكد علي أن جميع الحقائب المنفذة قد روعي فيها أثناء عملية التنفيذ ما يلي: إضافة رؤية جديدة لتنفيذ الحقائب ، يحقق أسلوب الاسموكس تطوراً في مجال زخرفة حقائب اليد ، توظيف أسلوب الاسموكس في الحقائب يعطى قيمة فنية جديدة ، التجديد والابتكار في الحقيبة المنفذة ، ملاءمة الشكل النهائي مع الموضة .

رابعاً: حقائب منفذه بغرزه الاسموكس الرابعة (ورق الشجر).

حيث تراوح تقييم الجودة ما بين (٦٦.٦٧) وذلك بالنسبة للحقيبة (١٩) ، (١٠٠) وذلك بالنسبة للحقيبة (١٧) مما يؤكد علي أن جميع الحقائب المنفذة قد روعي فيها أثناء عملية التنفيذ ما يلي: إضافة رؤية جديدة لتنفيذ الحقائب ، يحقق أسلوب الاسموكس تطوراً في مجال زخرفة حقائب اليد ، توظيف أسلوب الاسموكس في الحقائب يعطى قيمة فنية جديدة ، التجديد والابتكار في الحقيبة المنفذة ، ملاءمة الشكل النهائي مع الموضة .

وبالتالي يمكن للباحثان قبول الفرض الثالث من فروض البحث والذي ينص علي " تحقق حقائب اليد المنفذة من جماليات فن الاسموكس درجة قبول ونجاح في ضوء متوسطات تقييم المتخصصين للمحور الثالث من محاور التقييم (الجانب الابتكاري) .

جدول (٥): متوسطات تقييمات المتخصصين للمحور الثالث من محاور التقييم (الجانب الابتكاري) لحقائب اليد المنفذة من جماليات فن الاسموكس

| حقيبة (١) | حقيبة (٢) | | | | | حقيبة (٣) | | | | | حقيبة (٤) | | | | | حقيبة (١٩) | | |
|--|-----------|-----------|-----------|-----------|-----------|-----------|-----------|-----------|-----------|------------|------------|------------|------------|------------|------------|------------|------------|------------|
| | حقيبة (١) | حقيبة (٢) | حقيبة (٣) | حقيبة (٤) | حقيبة (٥) | حقيبة (٦) | حقيبة (٧) | حقيبة (٨) | حقيبة (٩) | حقيبة (١٠) | حقيبة (١١) | حقيبة (١٢) | حقيبة (١٣) | حقيبة (١٤) | حقيبة (١٥) | | حقيبة (١٦) | حقيبة (١٧) |
| ١ - الاسموكس يضيف رؤية جديدة لتنفيذ الحقائب. | 30 | 26 | 30 | 30 | 28 | 24 | 30 | 27 | 24 | 28 | 24 | 30 | 27 | 24 | 30 | 30 | 30 | 25 |
| ٢ - يحقق أسلوب الاسموكس تطورا في مجال زخرفة حقائب اليد. | 30 | 27 | 30 | 30 | 28 | 24 | 30 | 27 | 24 | 28 | 24 | 30 | 27 | 24 | 30 | 30 | 30 | 25 |
| ٣ - توظيف أسلوب الاسموكس في الحقائب يعطى قيمة فنية جديدة | 30 | 27 | 30 | 30 | 25 | 19 | 30 | 27 | 20 | 26 | 30 | 30 | 27 | 30 | 30 | 30 | 29 | 20 |
| ٤ - مستوى التجديد والابتكار في الحقيبة المنفذة | 30 | 25 | 30 | 30 | 23 | 19 | 28 | 24 | 20 | 24 | 30 | 30 | 23 | 23 | 30 | 30 | 30 | 12 |
| ٥ - ملاءمة الشكل النهائي مع الموضة | 30 | 26 | 30 | 30 | 23 | 19 | 28 | 27 | 20 | 23 | 30 | 30 | 26 | 26 | 30 | 30 | 30 | 18 |
| مجموع تقييمات المحكمين | 150 | 131 | 150 | 150 | 124 | 105 | 146 | 129 | 108 | 132 | 146 | 150 | 127 | 127 | 150 | 150 | 139 | 100 |
| تقييم الجودة الكلية للمحور % | 100 | 87.33 | 100 | 100 | 82.67 | 70 | 97.33 | 86 | 72 | 88 | 97.33 | 100 | 97.33 | 97.33 | 100 | 100 | 92.67 | 66.67 |

الفرض الرابع:

- تحقق حقائب اليد المنفذة من جماليات فن الاسموكس درجة قبول ونجاح في ضوء متوسطات تقييم المتخصصين لمحاور التقييم (ككل) .

- تشير نتائج الجدول رقم (٦) إلي أن حقائب اليد المنفذة من جماليات فن الاسموكس درجة قبول ونجاح في ضوء متوسطات تقييم المتخصصين لمحاور التقييم (ككل) ، حيث تراوح تقييم الجودة ما بين (١٠٠) وذلك بالنسبة للحقائب (١، ٣، ١٢، ١١، ١٤، ١٦، ١٧) : (٦٥.٧٨) وذلك بالنسبة للتصميم (١٩) مما يؤكد علي أن جميع التصميمات المنفذة قد روعي فيها أثناء عملية التصميم ما يلي: الجانب الوظيفي ، الجانب الجمالي ، الجانب الابتكاري . وبالتالي يمكن للباحثان قبول الفرض الرابع من فروض البحث والذي ينص علي " تحقق حقائب اليد المنفذة من جماليات فن الاسموكس درجة قبول ونجاح في ضوء متوسطات تقييم المتخصصين لمحاور التقييم (ككل) .

جدول (٦): مجموع تقييمات المتخصصين محاور التقييم (ككل) حقائب اليد المنفذة من جماليات فن الاسموكس

| الترتيب | (ككل) | | الجانب الابتكاري | | الجانب الجمالي | | الجانب الوظيفي | | التنفيذ | الحقائب |
|---------|--------------|-----------------|------------------|-------|----------------|-------|----------------|-------|---|-----------------------------------|
| | تقييم الجودة | مجموع التقييمات | تقييم الجودة | مجموع | تقييم الجودة | مجموع | تقييم الجودة | مجموع | | |
| 1 | 100.00 | 450 | 100.00 | 150 | 100.00 | 150 | 100.00 | 150 | بغرز الاسموكس الأولى (الخطوط المتداخلة) | 1 |
| 8 | 86.89 | 391 | 87.33 | 131 | 86.00 | 129 | 87.33 | 131 | | 2 |
| 1 | 100.00 | 450 | 100.00 | 150 | 100.00 | 150 | 100.00 | 150 | | 3 |
| 3 | 98.00 | 441 | 97.33 | 146 | 96.67 | 145 | 100.00 | 150 | | 4 |
| 10 | 82.44 | 371 | 84.67 | 127 | 80.00 | 120 | 82.67 | 124 | | 5 |
| 12 | 66.00 | 297 | 70.00 | 105 | 62.67 | 94 | 65.33 | 98 | | 6 |
| 2 | 98.44 | 443 | 97.33 | 146 | 98.00 | 147 | 100.00 | 150 | بغرز الاسموكس الثانية (الزهرة) | 7 |
| 5 | 88.67 | 399 | 88.00 | 132 | 88.00 | 132 | 90.00 | 135 | | 8 |
| 11 | 70.89 | 319 | 72.00 | 108 | 69.33 | 104 | 71.33 | 107 | | 9 |
| 9 | 86.67 | 390 | 86.00 | 129 | 86.00 | 129 | 88.00 | 132 | | 10 |
| 1 | 100.00 | 450 | 100.00 | 150 | 100.00 | 150 | 100.00 | 150 | | 11 |
| 1 | 100.00 | 450 | 100.00 | 150 | 100.00 | 150 | 100.00 | 150 | بغرز الاسموكس الثالثة (المثلثات المتداخلة) | 12 |
| 7 | 87.56 | 394 | 82.67 | 124 | 88.67 | 133 | 91.33 | 137 | | 13 |
| 1 | 100.00 | 450 | 100.00 | 150 | 100.00 | 150 | 100.00 | 150 | | 14 |
| 6 | 87.78 | 395 | 86.67 | 130 | 86.67 | 130 | 90.00 | 135 | | 15 |
| 1 | 100.00 | 450 | 100.00 | 150 | 100.00 | 150 | 100.00 | 150 | | 16 |
| 1 | 100.00 | 450 | 100.00 | 150 | 100.00 | 150 | 100.00 | 150 | | بغرز الاسموكس الرابعة (ورق الشجر) |
| 4 | 94.89 | 427 | 92.67 | 139 | 92.00 | 138 | 100.00 | 150 | 18 | |
| 13 | 65.78 | 296 | 66.67 | 100 | 65.33 | 98 | 65.33 | 98 | 19 | |

الفرض الخامس :

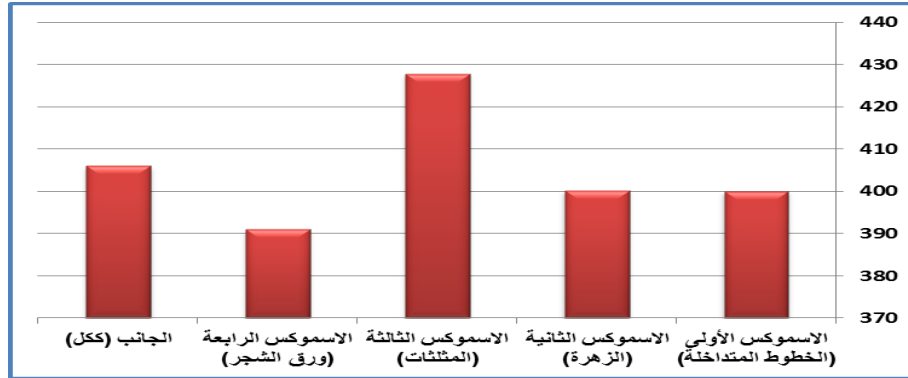
- يوجد فرق دال إحصائيا عند مستوي ٠.٠٥ بين متوسطات محاور تقييم حقائب اليد المنفذة من جماليات فن الاسموكس في ضوء تقييمات المحكمين .

تم حساب المتوسطات والانحرافات المعيارية لتقييمات السادة المحكمين لأنواع حقائب اليد المنفذة من جماليات فن الاسموكس التالية : عدد (٦) حقائب منفذه بغرز الاسموكس الأولى (الخطوط المتداخلة) وترقيمهم من (٦:١) ، عدد (٥) حقائب منفذه بغرز الاسموكس الثانية (الزهرة) وترقيمهم من (١١:٧) ، عدد (٥) حقائب منفذه بغرز الاسموكس الثالثة (المثلثات المتداخلة) وترقيمهم من (١٦:١٢) ، عدد (٣) حقائب منفذه بغرز الاسموكس الرابعة (ورق الشجر) وترقيمهم من (١٩:١٧) كما هو موضح بالجدول رقم (٧).

جدول (٧) : المتوسطات والانحرافات المعيارية لتقييمات السادة المحكمين لأنواع حقائب اليد المنفذة من جماليات فن الاسموكس .

| الترتيب | الانحراف المعياري | المتوسط | العدد | الجانب | |
|---------|-------------------|---------|-------|---------------------------------------|-----------|
| 3 | 20.85 | 133.83 | 6 | الاسموكس الأولى (الخطوط المتداخلة) | الوظيفي |
| 2 | 17.63 | 134.80 | 5 | الاسموكس الثانية (الزهرة) | |
| 1 | 7.70 | 144.40 | 5 | الاسموكس الثالثة (المثلثات المتداخلة) | |
| 4 | 30.02 | 132.67 | 3 | الاسموكس الرابعة (ورق الشجر) | |
| الأول | 18.06 | 136.68 | 19 | الجانب (ككل) | |
| 3 | 21.96 | 131.33 | 6 | الاسموكس الأولى (الخطوط المتداخلة) | الجمالي |
| 2 | 18.31 | 132.40 | 5 | الاسموكس الثانية (الزهرة) | |
| 1 | 10.19 | 142.60 | 5 | الاسموكس الثالثة (المثلثات المتداخلة) | |
| 4 | 27.23 | 128.67 | 3 | الاسموكس الرابعة (ورق الشجر) | |
| الثالث | 18.50 | 134.16 | 19 | الجانب (ككل) | |
| 2 | 17.61 | 134.83 | 6 | الاسموكس الأولى (الخطوط المتداخلة) | الابتكاري |
| 3 | 16.58 | 133.00 | 5 | الاسموكس الثانية (الزهرة) | |
| 1 | 12.77 | 140.80 | 5 | الاسموكس الثالثة (المثلثات المتداخلة) | |
| 4 | 26.27 | 129.67 | 3 | الاسموكس الرابعة (ورق الشجر) | |
| الثاني | 16.60 | 135.11 | 19 | الجانب (ككل) | |
| 3 | 60.35 | 400.00 | 6 | الاسموكس الأولى (الخطوط المتداخلة) | ككل |
| 2 | 52.47 | 400.20 | 5 | الاسموكس الثانية (الزهرة) | |
| 1 | 30.40 | 427.80 | 5 | الاسموكس الثالثة (المثلثات المتداخلة) | |
| 4 | 83.07 | 391.00 | 3 | الاسموكس الرابعة (ورق الشجر) | |
| | 52.79 | 405.95 | 19 | الجانب (ككل) | |

وللتحقق من صحة هذا الفرض تم حساب تحليل التباين الأحادي في اتجاه One-way ANOVA لتقييمات المحكمين للحقائب المنفذة من جماليات فن الاسموكس كما هو موضح بالشكل رقم (١) والجدول التالي رقم (٨) .



شكل (١) : المتوسطات لتقييمات السادة المحكمين لأنواع حقائب اليد المنفذة من جمليات فن الاسموكس

جدول (٨): نتائج تحليل التباين الأحادي في اتجاه One-way ANOVA لتقييمات المحكمين المحكمين للحقائب المنفذة من جمليات فن الاسموكس .

| الجانب | مصدر التباين | مجموع المربعات | درجات الحرية | متوسط المربعات | قيمة "ف" | مستوي الدلالة |
|-----------|------------------------|----------------|--------------|----------------|----------|---------------|
| الوظيفي | التباين بين المجموعات | 412.605 | 3 | 137.535 | .378 | .770 |
| | التباين داخل المجموعات | 5455.500 | 15 | 363.700 | | |
| | التباين الكلي | 5868.105 | 18 | | | |
| الجمالي | التباين بين المجموعات | 510.126 | 3 | 170.042 | .451 | .720 |
| | التباين داخل المجموعات | 5650.400 | 15 | 376.693 | | |
| | التباين الكلي | 6160.526 | 18 | | | |
| الابتكاري | التباين بين المجموعات | 273.489 | 3 | 91.163 | .292 | .831 |
| | التباين داخل المجموعات | 4684.300 | 15 | 312.287 | | |
| | التباين الكلي | 4957.789 | 18 | | | |
| ككل | التباين بين المجموعات | 3435.347 | 3 | 1145.116 | .368 | .777 |
| | التباين داخل المجموعات | 46721.600 | 15 | 3114.773 | | |
| | التباين الكلي | 50156.947 | 18 | | | |

يتضح من الجدول رقم (٨) عدم وجود فرق دال إحصائياً عند مستوي ٠.٠٥ بين متوسطات تقييمات المحكمين للحقائب المنفذة من حيث جوانب التقييم (الوظيفي ، الجمالي ،

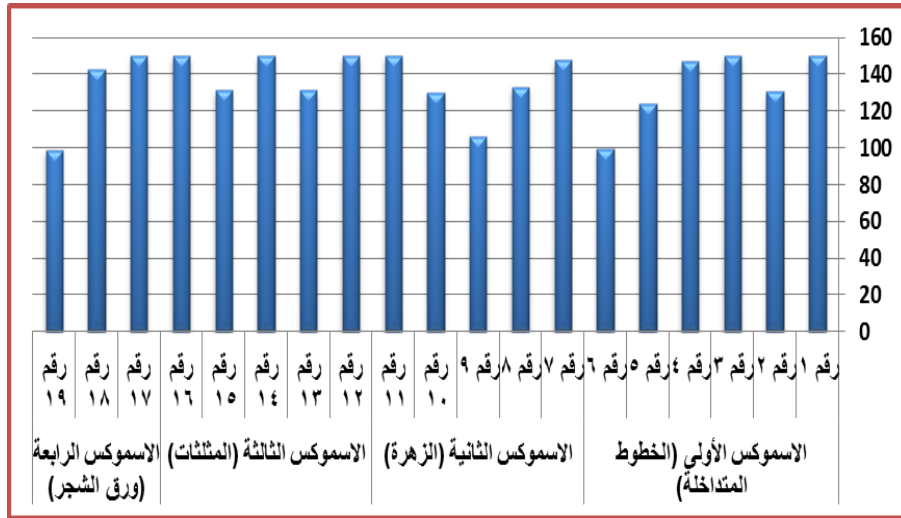
الابتكاري (حيث جاءت قيمة "ف" (٠.٣٧٨ ، ٠.٤٥١ ، ٠.٢٩٢ ، ٠.٣٦٨) علي الترتيب وهي غير دالة إحصائياً .

وفي ضوء ما سبق من نتائج يمكن للباحثان رفض الفرض الخامس من فروض البحث والذي ينص علي " يوجد فرق دال إحصائياً عند مستوي ٠.٠٥ بين متوسطات محاور تقييم حقائب اليد المنفذة من جماليات فن الاسموكس في ضوء تقييمات المحكمين .

الفرض السادس :

" يوجد فرق دال إحصائياً عند مستوي ٠.٠٥ بين متوسطات تقييم المحكمين لحقائب اليد المنفذة من جماليات فن الاسموكس (ككل) .

تم حساب المتوسطات والانحرافات المعيارية لتقييمات السادة المحكمين لأنواع حقائب اليد المنفذة من جماليات فن الاسموكس التالية: عدد (٦) حقائب منفذه بغرز الاسموكس الأولى (الخطوط المتداخلة) وترقيمهم من (٦ : ١) ، عدد (٥) حقائب منفذه بغرز الاسموكس الثانية (الزهرة) وترقيمهم من ١١:٧ عدد (٥) حقائب منفذه بغرز الاسموكس الثالثة (المتلثات المتداخلة) وترقيمهم من ١٦:١٢ ، عدد (٣) حقائب منفذه بغرز الاسموكس الرابعة (ورق الشجر) وترقيمهم من ١٧:١٩ كما هو موضح بالشكل رقم (٢) والجدول التالي رقم (٩) .



شكل (٢): متوسطات تقييم المحكمين لحقائب اليد المنفذة من جماليات فن الاسموكس (ككل)

جدول (٩): المتوسطات والانحرافات المعيارية لتقييمات السادة المحكمين لأنواع حقائب اليد المنفذة من جماليات فن الاسموكس .

| الترتيب | الانحراف المعياري | المتوسط | الحقائب | |
|---------|-------------------|---------|---------|--|
| ١ | 0.00 | 150.00 | 1 | غرزہ الاسموكس الأولى (الخطوط المتداخلة) |
| 8 | 1.15 | 130.33 | 2 | |
| ١ | 0.00 | 150.00 | 3 | |
| 3 | 2.65 | 147.00 | 4 | |
| 10 | 3.51 | 123.67 | 5 | |
| 12 | 5.57 | 99.00 | 6 | |
| 2 | 2.08 | 147.67 | 7 | غرزہ الاسموكس الثانية (الزهرة) |
| 5 | 1.73 | 133.00 | 8 | |
| 11 | 2.08 | 106.33 | 9 | |
| 9 | 1.73 | 130.00 | 10 | |
| ١ | 0.00 | 150.00 | 11 | غرزہ الاسموكس الثالثة (المثلثات المتداخلة) |
| ١ | 0.00 | 150.00 | 12 | |
| 7 | 6.66 | 131.33 | 13 | |
| ١ | 0.00 | 150.00 | 14 | |
| 6 | 2.89 | 131.67 | 15 | |
| ١ | 0.00 | 150.00 | 16 | |
| ١ | 0.00 | 150.00 | 17 | غرزہ الاسموكس الرابعة (ورق الشجر) |
| 4 | 6.66 | 142.33 | 18 | |
| 13 | 1.15 | 98.67 | 19 | |

وللتحقق من صحة هذا الفرض تم حساب تحليل الأحادي في اتجاه One- way ANOVA لتقييمات المحكمين للحقائب المنفذة من جماليات فن الاسموكس كما هو موضح بالجدول رقم (١٠) .

جدول (١٠): نتائج تحليل التباين الأحادي في اتجاه One- way ANOVA لتقييم المحكمين لحقائب اليد المنفذة من جماليات فن الاسموكس (ككل) .

| مستوي الدلالة | قيمة "ف" | متوسط المربعات | درجات الحرية | مجموع المربعات | مصدر التباين |
|---------------|----------|----------------|--------------|----------------|------------------------|
| دال | 107.173 | 928.832 | 18 | 16718.982 | التباين بين المجموعات |
| | | 8.667 | 38 | 329.333 | التباين داخل المجموعات |
| | | | 56 | 17048.316 | التباين الكلي |

يتضح من الجدول رقم (١٠) وجود فرق دال إحصائياً عند مستوي ٠.٠٥ بين متوسطات تقييم المحكمين لحقائب اليد المنفذة من جماليات فن الاسموكس (ككل) حيث جاءت قيمة "ف" (١٠٧.١٧) وهي دالة إحصائياً.

وفي ضوء ما سبق من نتائج يمكن للباحثان قبول الفرض السادس من فروض البحث والذي ينص علي " يوجد فرق دال إحصائياً عند مستوي ٠.٠٥ بين متوسطات تقييم المحكمين لحقائب اليد المنفذة من جماليات فن الاسموكس (ككل) .

الفرض السابع :

- تحقق حقائب اليد المنفذة من جماليات فن الاسموكس درجة قبول ونجاح في ضوء متوسطات تقييم المستهلكين.

- تشير نتائج الجدول السابق رقم (١١) إلي أن حقائب اليد المنفذة من جماليات فن الاسموكس حققت درجة قبول ونجاح في ضوء متوسطات تقييم المستهلكين حيث تراوح تقييم الجودة كما يلي :

أولاً: حقائب منفذه بقرزه الاسموكس الأولى (الخطوط المتداخلة).

حيث تراوح تقييم الجودة ما بين (٧٩.٦٠) وذلك بالنسبة للحقيبة (٦) ، (١٠٠) وذلك بالنسبة للحقيبة (١) ، (٣) مما يؤكد علي أن جميع الحقائب المنفذة قد روعي فيها أثناء عملية التنفيذ ما يلي: الشكل العام ، مسايرة الموضة ، الغرض الوظيفي ، الألوان ، ملاءمة الخامات المساعدة مع القماش المستخدم ، مناسبة الإكسسوار المستخدم مع الحقيبة .

ثانياً: حقائب منفذه بقرزه الاسموكس الثانية (الزهرة).

حيث تراوح تقييم الجودة ما بين (٧٢.٩٣) وذلك بالنسبة للحقيبة (١٠) ، (٩٩.٦٠) وذلك بالنسبة للحقيبة (١١) مما يؤكد علي أن جميع الحقائب المنفذة قد روعي فيها أثناء عملية التنفيذ ما يلي: الشكل العام ، مسايرة الموضة ، الغرض الوظيفي ، الألوان ، ملاءمة الخامات المساعدة مع القماش المستخدم ، مناسبة الإكسسوار المستخدم مع الحقيبة .

ثالثاً: حقائب منفذه بقرزه الاسموكس الثالثة (المثلثات المتداخلة).

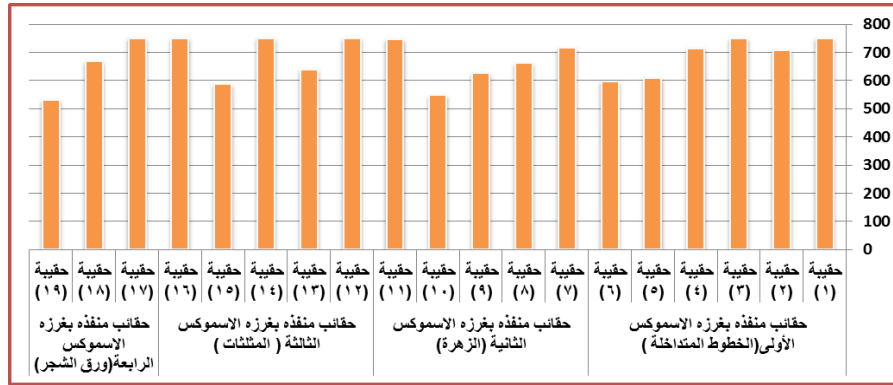
حيث تراوح تقييم الجودة ما بين (٧٨.١٣) وذلك بالنسبة للحقيبة (١٥) ، (١٠٠) وذلك بالنسبة للحقيبة (١٢) ، (١٤) ، (١٦) مما يؤكد علي أن جميع الحقائب المنفذة قد روعي فيها أثناء عملية التنفيذ ما يلي: الشكل العام ، مسايرة الموضة ، الغرض الوظيفي ، الألوان ، ملاءمة الخامات المساعدة مع القماش المستخدم ، مناسبة الإكسسوار المستخدم مع الحقيبة .

رابعاً: حقائب منفذه بقرزه الاسموكس الرابعة (ورق الشجر) .

حيث تراوح تقييم الجودة ما بين (٧٠.٦٧) وذلك بالنسبة للحقيبة (١٩) ، (١٠٠) وذلك بالنسبة للحقيبة (١٧) مما يؤكد علي أن جميع الحقائب المنفذة قد روعي فيها أثناء عملية التنفيذ ما يلي: الشكل العام ، مسايرة الموضة ، الغرض الوظيفي. الألوان ، ملاءمة الخامات المساعدة مع القماش المستخدم ، مناسبة الإكسسوار المستخدم مع الحقيبة ، وذلك كما هو موضح بنتائج الجدول رقم (١١) وبالشكل التالي رقم (٣) .

جدول (١١): متوسطات حقائب اليد المنفذة من جاليات فن الاسموكس في ضوء تقييم المستهلكين

| حقائب منفذة بفرضه الاسموكس الرابعة (ورق الشجر) | | حقائب منفذة بفرضه الاسموكس الثالثة (المثلثات) | | | | | حقائب منفذة بفرضه الاسموكس الثانية (الزهرة) | | | | | حقائب منفذة بفرضه الاسموكس الاولى (الخطوط المتداخلة) | | | | | | | |
|--|------------|---|------------|------------|------------|------------|---|------------|------------|-----------|-----------|--|-----------|-----------|-----------|-----------|-----------|-----------|---|
| حقيبة (١٩) | حقيبة (١٨) | حقيبة (١٧) | حقيبة (١٦) | حقيبة (١٥) | حقيبة (١٤) | حقيبة (١٣) | حقيبة (١٢) | حقيبة (١١) | حقيبة (١٠) | حقيبة (٩) | حقيبة (٨) | حقيبة (٧) | حقيبة (٦) | حقيبة (٥) | حقيبة (٤) | حقيبة (٣) | حقيبة (٢) | حقيبة (١) | |
| 56 | 65 | 75 | 75 | 57 | 75 | 68 | 75 | 75 | 56 | 67 | 68 | 71 | 62 | 67 | 70 | 75 | 73 | 75 | ١ - الشكل العام للحقيبة . |
| 56 | 65 | 75 | 75 | 57 | 75 | 64 | 75 | 75 | 56 | 67 | 68 | 71 | 57 | 60 | 70 | 75 | 70 | 75 | ٣- مدى مسابرة المنتج المنفذ للموضة . |
| 62 | 73 | 75 | 75 | 67 | 75 | 68 | 75 | 75 | 58 | 71 | 72 | 73 | 66 | 63 | 74 | 75 | 74 | 75 | ٤ - ملائمة المنتج المنفذ للغرض الوظيفي |
| 62 | 73 | 75 | 75 | 67 | 75 | 72 | 75 | 75 | 64 | 67 | 68 | 73 | 65 | 66 | 74 | 75 | 70 | 75 | ٥ - مناسبة اللون . كامل لملايس . |
| 45 | 65 | 75 | 75 | 57 | 75 | 64 | 75 | 75 | 57 | 66 | 72 | 73 | 60 | 60 | 69 | 75 | 70 | 75 | ٥ - ملائمة أسلوب الاسموكس المستخدم للمنتج النهائي . |
| 41 | 73 | 75 | 75 | 55 | 75 | 59 | 75 | 75 | 44 | 53 | 62 | 73 | 46 | 52 | 72 | 75 | 67 | 75 | ٦ - مناسبة الخامة المستخدمة مع المنتج النهائي . |
| 59 | 73 | 75 | 75 | 61 | 75 | 67 | 75 | 75 | 59 | 67 | 66 | 73 | 72 | 66 | 72 | 75 | 72 | 75 | ٧ - ملائمة حجم المنتج النهائي ككامل |
| 45 | 60 | 75 | 75 | 55 | 75 | 59 | 75 | 72 | 51 | 56 | 62 | 73 | 59 | 59 | 73 | 75 | 72 | 75 | ٨ - مناسبة الإكسسوار المستخدم مع الحقيبة . |
| 52 | 60 | 75 | 75 | 55 | 75 | 59 | 75 | 75 | 51 | 56 | 62 | 68 | 55 | 57 | 69 | 75 | 69 | 75 | ٩ - هل تفضلي شراء هذا المنتج ككامل لملايسك . |
| 52 | 60 | 75 | 75 | 55 | 75 | 59 | 75 | 75 | 51 | 56 | 62 | 68 | 55 | 57 | 71 | 75 | 69 | 75 | ١٠ - هل تفضلي شراء هذا المكمل لسهولة العناية . |
| 530 | 667 | 750 | 750 | 586 | 750 | 639 | 750 | 747 | 547 | 626 | 662 | 716 | 597 | 607 | 714 | 750 | 706 | 750 | مجموع تقييمات المحكمين |
| 70.67 | 88.93 | 100 | 100 | 78.13 | 100 | 85.20 | 100 | 99.60 | 72.93 | 83.47 | 88.27 | 95.47 | 79.60 | 80.93 | 95.20 | 100 | 94.13 | 100 | تقييم الجودة الكلية للمحور % |



شكل (٣): متوسطات حقائب اليد المنفذة من جماليات فن الاسموكس في ضوء تقييم المستهلكين ويمكن للباحثان ترتيب حقائب اليد المنفذة من جماليات فن الاسموكس في ضوء تقييم المستهلكين كما هو موضح بالجدول رقم (١٢) .
جدول (١٢): المتوسطات والانحرافات المعيارية لتقييمات المستهلكين لأنواع حقائب اليد المنفذة من جماليات فن الاسموكس .

| الترتيب | مجموع تقييمات المستهلكين | الحقائب | |
|---------|--------------------------|---------|---|
| ١ | 750 | 1 | غرزه الاسموكس الأولى (الخطوط المتداخلة) |
| 5 | 706 | 2 | |
| ١ | 750 | 3 | |
| 4 | 714 | 4 | |
| 10 | 607 | 5 | |
| 11 | 597 | 6 | |
| 3 | 716 | 7 | غرزه الاسموكس الثانية (الزهرة) |
| 7 | 662 | 8 | |
| 9 | 626 | 9 | |
| 13 | 547 | 10 | |
| 2 | 747 | 11 | |
| ١ | 750 | 12 | غرزه الاسموكس الثالثة (الثلثات المتداخلة) |
| 8 | 639 | 13 | |
| ١ | 750 | 14 | |
| 12 | 586 | 15 | |
| ١ | 750 | 16 | |
| ١ | 750 | 17 | غرزه الاسموكس الرابعة (ورق الشجر) |
| 6 | 667 | 18 | |
| 14 | 530 | 19 | |

وبالتالي يمكن للباحثان قبول الفرض السابع من فروض البحث والذي ينص علي " تحقق حقائب اليد المنفذة من جماليات فن الاسموكس درجة قبول ونجاح في ضوء متوسطات تقييم المستهلكين .

الفرض الثامن :

- توجد علاقة ارتباطيه بين ترتيب المتخصصين والمستهلكين لحقائب اليد المنفذة من جماليات فن الاسموكس.

قام الباحثان بحساب معامل ارتباط الرتب لسبيرمان بين ترتيب المتخصصين والمستهلكين ، لحقائب اليد المنفذة من جماليات فن الاسموكس ، كما هو موضح بالجدول رقم (١٣) .

جدول (١٣): معامل ارتباط الرتب لسبيرمان لمعرفة العلاقة الارتباطية بين ترتيب المتخصصين والمستهلكين ، لحقائب اليد المنفذة من جماليات فن الاسموكس .

| التصميمات | ترتيب المحكمين | ترتيب المستهلكين | معامل ارتباط الرتب لسبيرمان |
|-----------|----------------|------------------|--|
| 1 | ١ | ١ | |
| 2 | 8 | 5 | |
| 3 | ١ | ١ | تم حساب معامل ارتباط الرتب لسبيرمان لمعرفة العلاقة الارتباطية بين ترتيب كل من المتخصصين وغير المتخصصين (المستهلكين) وذلك في ضوء محاور التقييم لكل منهم وبلغت قيمة (r= ٠.٩٠٤) وهي دالة إحصائيا عند مستوي دلالة ٠.٠١ وهي علاقة طردية أي أن هناك توافق بين التقييم من الناحية العلمية والعملية. |
| 4 | 3 | 4 | |
| 5 | 10 | 10 | |
| 6 | 12 | 11 | |
| 7 | 2 | 3 | |
| 8 | 5 | 7 | |
| 9 | 11 | 9 | |
| 10 | 9 | 13 | |
| 11 | ١ | 2 | |
| 12 | ١ | ١ | |
| 13 | 7 | 8 | |
| 14 | ١ | ١ | |
| 15 | 6 | 12 | |
| 16 | ١ | ١ | |
| 17 | ١ | ١ | |
| 18 | 4 | 6 | |
| 19 | 13 | 14 | |

وبذلك يمكن للباحثان قبول الفرض الذي ينص علي " توجد علاقة ارتباطيه بين ترتيب المتخصصين والمستهلكين ، لحقائب اليد المنفذة من جماليات فن الاسموكس .

أهم النتائج :

- من خلال الدراسة التطبيقية لهذا البحث تم الحصول على العديد من النتائج التي تتلخص فيما يلي :
- صلاحية أسلوب الاسموكس في إنتاج حقائب اليد .
 - ترتيب التصميمات ترتيباً تنازلياً من الأعلى إلى الأقل وذلك من خلال المتوسط الحسابي والنسبة المئوية والتقدير الكلي للمحكمين والمستهلكين ككل وهي (١-٣- ١١- ١٢- ١٤- ١٦- ١٧) بنسبة ١٠٠% يليها التصميمات (٧-٤- ١٨- ٨- ١٥- ١٣- ٢- ١٠- ٩- ٦- ١٩) ترتيباً تنازلياً من التصميم رقم (٧) وحتى التصميم رقم (١٩) بنسبة من (٩٨.٤٤ : ٦٥.٧٨ %) .
 - كما جاء ترتيب الأقمشة المناسبة لتنفيذ الحقائب تنازلياً كالتالي (الستان- القטיפه - الشمواه - الشيفون) .
 - كما توصل البحث إلى أن أفضل غرزه مناسبة للحقائب هي غرزه المثلثات المتداخلة ، يليها غرزه الزهرة ، يليها الخطوط المتداخلة ، يليها غرزه ورق الشجر على الترتيب .

توصيات البحث :

- الاستفادة من فن الاسموكس في إنتاج مكملات ذات قيمة فنيه مرتفعة من خلال إعادة تدوير بقايا الأقمشة الناتجة من صناعة الملابس الجاهزة .
- إعداد برامج تدريبية لفن الاسموكس لتنمية مهارات شباب الخريجين والحصول على تصميمات مبتكرة لمنتجات مصريه .
- الاستفادة من فن الاسموكس كحرفه يدوية وتطويرها لخدمة الصناعات الصغيرة والتغلب على مشكلة البطالة .

أولاً: المراجع العربية :

- ١- أسمهان إسماعيل النجار(٢٠٠٦): " تأثير إختلاف بعض التراكيب البنائية والتصميم على خواص الأداء الوظيفي لملابس السهرة للسيدات "، رسالة دكتوراه - غير منشورة ، كلية الاقتصاد المنزلي ، جامعة المنوفية .
- ٢- أماني محمد شاكر- غادة محمد الصياد(٢٠١٣): " الخواص الجمالية للتراكيب النسجية كمدخل تصميمي لحقيبة اليد النسائية والإفادة منها في تنمية الصناعات الجلدية "، مجلة الفنون والعلوم التطبيقية ، المجلد الأول ، العدد الأول (أكتوبر) ، جامعة حلوان.
- ٣- إيمان إبراهيم عمار(٢٠٠٤) : " إمكانية الاستفادة من الأزياء والزخارف الفرعونية في إثراء الجانب الجمالي والوظيفي لملابس المرشدة السياحية ومكملاتها "، رسالة ماجستير- غير منشورة ، كلية الاقتصاد المنزلي ، جامعة المنوفية .
- ٤- جيهان عبد الحميد نوار (٢٠٠٦) : " تدريب بعض فئات شباب الخريجين لإنتاج بعض مكملات الملابس كأحد الحلول المساهمة في التغلب على مشكلة البطالة " ، مجلد ١٦ ، عدد ٤ ، كلية الاقتصاد المنزلي ، جامعة المنوفية .
- ٥- حنان حسنى يشار- منال فتحي الشاعر(٢٠١٠): " استخدام أساليب التطريز المختلفة لإثراء القيمة الجمالية للمفروشات المنزلية "، المؤتمر العربي الرابع عشر، مجلة كلية

- الاقتصاد المنزلي، مجلد (٢٠)، العدد (٢-٣)، نوفمبر، كلية الاقتصاد المنزلي، جامعة المنوفية.
- ٦- **حنان عبد النبي المصري (٢٠٠٤):** " فنون أشغال الإبرة وإمكانية الاستفادة منها في عمل مكملات الملابس"، رسالة ماجستير- غير منشورة، كلية الاقتصاد المنزلي، جامعة المنوفية.
- ٧- **راندا منير الخرباوي (٢٠٠٤):** " إمكانية الاستفادة من أسلوب السوماك في إثراء القيمة الجمالية والفنية لملابس السيدات ومكملاتها"، رسالة ماجستير- غير منشورة، كلية الاقتصاد المنزلي، جامعة المنوفية.
- ٨- **رشا عباس الجوهري - أمل عبد السميع مأمون (٢٠٠٩):** " اتجاهات المرأة العاملة نحو استخدام مكملات الملابس المنتجة من الخيوط"، مجلد ١٩، العدد (٢)، مجلة كلية الاقتصاد المنزلي، جامعة المنوفية.
- ٩- **رشا محمد نجيب مبارك (٢٠١٢):** "الاستفادة من الأشغال اليدوية لإثراء جماليات المفروشات المنزلية كمدخل لتنمية المشروعات الصغيرة"، بحث منشور، المؤتمر الدولي الأول (العربي الخامس عشر للاقتصاد المنزلي)، مجلد ٢٢ عدد (١-٢)، كلية الاقتصاد المنزلي، جامعة المنوفية.
- ١٠- **رضا محمد عيد (٢٠١١):** " إستخدام وحدات فنية من الفنون الإسلامية في العصر الفاطمي وتوظيفها في ابتكار تصميمات جمالية لمكملات الأزياء"، رسالة ماجستير- غير منشورة، كلية الاقتصاد المنزلي، جامعة المنوفية.
- ١١- **سحر احمد خضر (٢٠١١):** " دراسة بعض العوامل التي تؤثر على اختيار المراهقات لمكملات ملابسهن"، رسالة ماجستير- غير منشورة، كلية الاقتصاد المنزلي، جامعة المنوفية.
- ١٢- **سحر حربي محمد (٢٠٠٤):** " تكنولوجيا صناعة حقائب اليد للسيدات في ج.م.ع دراسة ميدانية"، كلية الاقتصاد المنزلي، جامعة حلوان.
- ١٣- **صفاء محمد نعمان (٢٠٠٤):** " استخدام أسلوب الزخرفة النسجية والتطريز في عمل مكملات الملابس"، رسالة ماجستير- غير منشورة، كلية الفنون التطبيقية، جامعة حلوان.
- ١٤- **غادة ممدوح سيف (٢٠١٥):** " برنامج تعليمي لابتكار قطع ومكملات ملبسيه جديدة باستغلال مكملات الملابس القديمة"، رسالة ماجستير- غير منشورة، كلية الاقتصاد المنزلي - جامعة المنوفية.
- ١٥- **مروة إبراهيم مسعود (٢٠٠٦):** " دراسة تحليلية لبعض خامات البيئة وإمكانية توظيفها في مجال الملابس ومكملاتها"، رسالة ماجستير- غير منشورة، كلية الاقتصاد المنزلي، جامعة المنوفية.
- ١٦- **منى احمد قاسم (٢٠٠٦):** " رؤية تشكيلية للزخارف الشعبية ومدلولاتها الرمزية والاستفادة منها في مجال الملابس ومكملاتها"، رسالة ماجستير- غير منشورة، كلية الاقتصاد المنزلي، جامعة حلوان.
- ١٧- **هالة سليمان السيد (٢٠٠٤):** " التركيب النسجي وتأثيره على بعض الأساليب الزخرفية لفن التطريز"، رسالة ماجستير- غير منشورة، كلية الاقتصاد المنزلي، جامعة حلوان.

١٨- هالة سليمان السيد (٢٠١٣): " أثر التطريز بأسلوب" الاسموكينج " على الخصائص الوظيفية والجمالية للمفروشات "، المؤتمر الدولي الأول للاقتصاد المنزلي، جامعة حلوان .

١٩- هبة الله مصطفى جوهر(٢٠٠٨): "إمكانية استخدام شبكة المعلومات كأحد نظم التعليم عن بعد في عرض تقنيات عمل مكملات الملابس المستوحاة من الفنون الإفريقية"، رسالة دكتوراه- غير منشورة ، كلية الاقتصاد المنزلي ، جامعة المنوفية .

٢٠- ولاء سعد يونس (٢٠١١) : " الأسس العلمية والفنية لتكنولوجيا تصميم وإنتاج بعض مكملات الملابس (أحزمة- محافظ) "، رسالة ماجستير- غير منشورة ، كلية الاقتصاد المنزلي ، جامعة المنوفية .

ثانياً: المراجع الأجنبية :

21-Dorothy Wood (1999): The Practical Encyclopedia of Sewing Lorenz Book .

22-Gillow,John & Sentence, Bryan (1999): A Visual Guide to Traditional Techniques , Published by Thames & Hudson Ltd, London .

23-Pyman, kit (1987): Every kind of smocking , Published by H. Holt .

24-Qillard ,Carline , (1984) : The complete Book of Needle Crafts, Eaglmoss Publication , Limited , London .

ثالثاً : شبكة المعلومات الدولية : الإنترنت :

25-HTTP:// tech4eco.blogspot.com .

26-HTTP://Felt ,Felting.com .

The Smocking Art Aesthetics and its Role in Enriching HandBags

Abd Allah A. Hussein¹ , Rasha A. Elgohary²

Department of Clothes and Textile, Faculty of Home Economics, Minoufiya University¹
Division of Home Economics, Faculty of Specific Education, Mansoura University²

Abstract: The art of embroidery of the oldest and beautiful fine arts known to man, and has been linked closely with the Fabric embroidery adds technical enrichment and beautiful value to the piece which is decorated with it , gives different effects and touches on the surface of the Fabric by methods differs clearly among each other's one of these methods is (smocking) from it there are many stitches and given a variety of different effects depending on the skill and precision in execution, and the bag of the basic supplements that do not dispense them women and when selected for the bag shall be taken into account the size, shape and color and suitable raw because all of these elements varies from time to time depending on the prevailing fashion, where bags of operations are subject to renewal and innovation in the design, like clothing ,Therefore, the current research using hand embroidery style care (Smocking) and experimenting with some stitches in it with the appropriate fabrics to enrich the aesthetic value of the handbags in order to Identify the best types of Smocking stitches appropriate to carry handbags aiming to :

- Recognizing the best kind of smocking stitching suitable to execute handbags.
- Identify the most appropriate fabrics for style smocking to employ them in the work of handbags
- Access to modern designs innovative enrich the field of bags, were prepared 19 design of handbags were brought before arbitrators professors and their number (10) tightly in the field of clothing and textiles, as well as arbitration (25) of the consumers and were processed statistically to get to the results of the study, which smocking summed up in the validity of the method in the production of handbags, for designs (01/03/11 -12-14-16-17) on 100% of the Consensus arbitrators and consumers, as the order of the appropriate

fabrics to carry bags came in descending order as follows (satin - Plush - chamois - chiffon), as the research found that the best stitch suitable for bags is a stitch overlapping triangles, followed by stitch Venus, followed by intersecting lines, followed by stitch tree leaves, followed some of the recommendations, which reflect the hope of researchers to benefit from the art smocking in the production of valuable supplements technical high, preparation of training programs for the development of art smocking young graduates the skills to serve the small-scale industries and to overcome the problem of unemployment.

Key words : smocking , handbags .