



أم محمد جابر السيد محمد

قسم الملابس ونسيج - كلية الاقتصاد المنزلي - جامعة المنوفية

ملخص البحث

ظاهرة التزيين والحلى ظاهره إنسانيه انطبع بها الإنسان منذ القدم، واستمر اهتمام الإنسان بتزيين نفسه بتتابع العصور المختلفة وحتى يومنا هذا يمكننا إضافة لمسات من المكملات كقطع تصاحب الملابس الرئيسي.

والتطريز من الفنون الزخرفية الجميلة التي استعان بها الإنسان لتزيين ملابسه وأدواته ومفروشاتة منذ آلاف السنين، حيث استمدت وحداته الزخرفية من البيئة المحيطة به مستخدما الخيوط بأنواعها المختلفة القطنية، والحريرية، والصوفية وكذلك الفصوص والخرز وغيرها من الخامات التي استطاع أن يشكلها أو يضيفها إلى القطع المطرزة لتزيينها جمالا مثل الأحجار والأصداف والمعادن بعد صهرها وتحويلها إلى فصوص أو صفائح رفيعة (ترتر) أو أسلاك وخيوط، حيث يعتبر التطريز فرع من فروع الفن التطبيقي ودراسته تجمع بين الناحية الجمالية والمهارة.

ونظرا لأهمية التطريز اليدوي في مجال الملابس ومكملاتها بصفة خاصة وخوفا عليه من الاندثار نتيجة لانتشار التطريز الآلي ولما يمثله التطريز اليدوي من جمال وقيمه تراثية، حيث تتعدد وتنوع أساليب التطريز اليدوي وتختلف فيما بينها وتتوقف هذه الأساليب على عدة عوامل هامة منها النسيج المستخدم والخيوط والتصميم المراد زخرفته وكل تصميم يختلف عن الآخر في أسلوب التطريز المستخدم.

لذا اتجهت الباحثة إلى استخدام أسلوب جديد ومبتكر من أساليب التطريز اليدوي وهو التطريز المجسم (التطريز البرازيلي) لإثراء مجال مكملات الملابس.

مقدمة البحث:

يعتبر فن مكملات الملابس من الفنون التي احتلت مركزا هاما في ميدان التصميم لما لها من أثر كبير في إظهار جمال الملابس وأناقتها، وكذلك لارتباطها بالموضة والتي شاعت فيها أنماط متعددة ومعالجات جديدة لمسايرة الأذواق والابتكارات والتغير السريع في تصميمات الملابس، هذا إلى جانب اعتبارها من العوامل الهامة التي توضح مدى التقدم الحضاري والانتعاش الاقتصادي لدى بلد من البلدان، فهي تعكس بتصميماتها وزخارفها وألوانها حضارة ومعتقدات المجتمع الذي تنتمي إليه. (خديجة سعيد، عبير جميل - ٢٠١١م)

وفن التطريز عنصر له أهميته في زخرفة الأقمشة سواء أكان التطريز يدويا أو آليا لما يضيفه على القطعة الفنية من رقه وجمال، ويعتبر فن التطريز اليدوي عاملا هاما لدعم اقتصاد كثير من الدول التي تعتبر مصدرا للدخل القومي لتصدير بعض المنتجات المطرزة إلى الخارج

مجلة الاقتصاد المنزلي- مجلد ٢٥- العدد الأول - ٢٠١٥ م

لذا يجب الاعتراف بهذا الفن والحفاظ عليه من الاندثار لما له من أهمية كبيرة، فهو يرفع من قيمة الشيء ويزيده جمالا، ولقد استخدم فن التطريز في زخرفة العديد من الملابس والقطع الفنية المكملة للملبس وكذلك استخدم في أغذية الراس والمفروشات وذلك ليزيد المنتج جمالا وقيمته فنيه. (ثريا نصر - ٢٠٠٢م)

والتطريز هو فن مبدع خلاق ويعتبر خطوه أو شكلا من أشكال الرسم، ووصفه الرومان بانه الرسم بالإبرة. ويعتقد علماء النفس انه مهنة وعلم احترفه الرجال والنساء على مر التاريخ لكسب قوتهم، وفي الأيام الحالية اعتبر فن التطريز فنا رفيع المستوى، أكثر منه ضرورة ملحه.

(Heather Ross-1994M)

كما يشكل التطريز الركيزة الأساسية للكشف عن الملامح المختلفة لبقية الفنون، لما يشتمل عليه من رموز تاريخيه وزخارف تمثل مجموع العادات والتقاليد والمعتقدات الاجتماعية لدى الشعوب المختلفة. (ماجدة ماضي وآخرون - ٢٠٠٥م)

وقد زاد الاهتمام بالتطريز وأنشئت له متاحف ودراسات، وسميت غرز بأسماء البلاد التي اشتهرت به مثل غرزة البروتون نسبة إلى بروتون فرنسا وهو نوع من التطريز يشغل على منسوجات شبكيه مثل اللث، وبلدة فينيس بإيطاليا (شغل الفينيس) وهو عبارة عن تطريز بعض الأشكال وكان الزخرفة تسبح في الماء مثل بلدة فينيس. (سهام موسى وآخرون - ٢٠٠٨)

كما نسب التطريز إلى البلاد التي تميزت به مثل التطريز الفلسطيني والتطريز الهندي والتطريز البرازيلي (المجسم) الذي يعتبر اتجاه جديد في مجال التطريز وهو نوع من أنواع التطريز المسطح ويستخدم في عمله خيوط الحرير الصناعي بدلا من القطن أو الصوف، واطلق عليه اسم "البرازيلي" لظهوره لأول مره في البرازيل حيث كان الحرير الصناعي يستخدم على نطاق واسع، وتشمل أنماط التطريز البرازيلي على الزهور والفروع وأوراق الأشجار التي شكلت باستخدام العقدة (الحلقة)، وعلى الرغم من أن العديد من هذه الغرز تم استخدامها في أشكال أخرى من التطريز إلا أنها تظهر في البرازيل بشكل مختلف ويرجع ذلك إلى اختلاف الطريقة المستخدمة لتصنيع خيط الحرير الصناعي.

(<http://WikipediaBrazilianembroidery.org>)

وقد تعرضت الباحثة إلى الدراسات السابقة التي لها اتصال مباشر أو غير مباشر بموضوع الدراسة الحالية وهي: دراسة لمياء حسن على حسن (٢٠٠٢م) تهدف الدراسة إلى حصر دراسة التطريز في العصر العثماني لعمل بعض التصميمات المطرزة بأسلوب مبتكر يحمل الطابع الإسلامي، وتوصلت إلى ابتكار بعض التصميمات المقتبسة من العصر العثماني، وتوظيفها لإثراء تكنولوجيا التصميم الزخرفي والتطريز باستخدام الحاسب الآلي بنظام الكاد كمحاولة لتحقيق الأصالة وتوظيفها لإثراء التصميم الزخرفي وتكنولوجيا التطريز الآلي.

دراسة إيناس عصمت عبد الله عبد الرحيم (٢٠٠٣م) تهدف الدراسة إلى دراسة التقنيات المختلفة في استخدام النسيج المضاف في مجال الملابس والمفروشات وذلك عن طريق تحديد الأساليب المختلفة المستخدمة في تنفيذ النسيج المضاف وابتكار أساليب جديدة في هذه المجال وتحقيق قيم جمالية وتشكيلية ووظيفية في بعض القطع المنفذة بطريقة الإضافة في الملابس أو المفروشات وتوصلت إلى أن الخيامية لا يتم عملها إلا بالطريقة اليدوية فقط وبغرزة واحدة فقط وهي اللفق، أن القماش غير المنسوج حقق نجاحًا كبيرًا في عمل المعلمات بأسلوب الأبليلك لأنه

لا يحتاج إلى عمليات غسل وكي قبل بدء العمل ولكن الأقمشة غير المنسوجة لا تصلح معها غرزة اللفق وأكثر ما يناسبها هي غرزة الأجرور الفرنسي.

دراسة حنان عبد النبي السيد (٢٠٠٤م) تهدف الدراسة إلى الاهتمام بفنون أشغال الإبرة والاستفادة منها في إثراء جماليات مكملات الملابس بما يخدم تصميم الأزياء واقتصاديات الأسرة، وتوصلت الدراسة إلى أن أفضل فنون أشغال الإبرة المستخدمة في عمل مكملات الملابس هو التطريز ويتساوى معه الكروشيه والتريكو.

دراسة انجي صبري عبد القوي (٢٠٠٦ م) تهدف الدراسة إلى تحديد مهارات التصميم والتطريز والكروشيه اللازمة لطالبات الاقتصاد المنزلي بكلية التربية النوعية، وتقديم مجموعة من المنتجات الملبسية والمزينة باستخدام التطريز والكروشيه ذات القيمة الجمالية العالية لتأكيد أهمية استخدام التطريز والكروشيه في المنتجات الملبسية لما لهذه الفنون من آثار في تنمية الجوانب الجمالية لمرتيديها، وتوصلت الدراسة إلى ارتفاع نسب اتفاق المحكمين المتخصصين على الموديلات المنفذة حيث طعمت الموديلات بالتطريز والكروشيه مما ساهم في الارتقاء بالجوانب الجمالية.

دراسة مروه إبراهيم محمود (٢٠٠٦م) تهدف الدراسة إلى إمكانية توظيف بعض خامات البيئة في مجال تصميم الأزياء ومكملاتها والتعرف على أنواع وخصائص وسمات خامات البيئة وكيفية الاستفادة منها في تصميم مكملات الملابس وتوصلت الدراسة إلى أن التقنيات المستخدمة لخامات البيئة من (خرز -خشب -معادن) فعالة في إثراء الملابس ومكملاتها.

دراسة عبير إبراهيم عبد الحميد إبراهيم، منى عزت حامد (٢٠٠٩م) هدفت الدراسة إلى الاستفادة من بعض غرز الكنفا في استحداث أساليب جديدة لتنفيذها في إطار علمي والمحافظة عليها من الاندثار، ومحاولة المزج بين غرز الكنفا والخامات المختلفة والجمع بينها في قطعة واحدة، وكذلك الاستفادة من أسلوب الكنفا في تصميم وتنفيذ مكملات ملابس ذات طابع فني مميز. وتوصلت الدراسة إلى أنه يمكن المزج بين غرز الكنفا والخامات المختلفة في تطبيق وتنفيذ قطعة فنية واحدة، وأنه أمكن الاستفادة من الأساليب المستحدثة في تصميم وتنفيذ بعض النماذج المقترحة من مكملات الملابس تلقى قبولاً من المتخصصين من الناحيتين الجمالية والوظيفية، وكذلك تلقى قبولاً من المستهلك.

دراسة وسام مصطفى عبد الموجود (٢٠١٢م) يهدف هذا البحث إلى إمكانية تطويع تقنيات بعض غرز التطريز لإثراء المعلقات باستخدام الخرز الزجاجي الملون، وتكونت عينة البحث من تطبيق عدد (٢٠) غرزة بالخيط مرة والخرز مرة أخرى، ثم إجراء تحكيم لهم من قبل الأساتذة المحكمين باستخدام استمارة استبيان للوصول إلى الغرز التي حصلت على نسبة أعلى من ٨٠% لتطبيقها في عمل المعلقات، كما تم القيام بعمل عدد (٦) معلقات مستخدمة الغرز التي حصلت على نسبة أعلى من ٨٠% للوصول إلى ترتيب الغرز في تنفيذ المعلقات. وكان من أهم نتائج البحث وجود فروق ذات دلالة إحصائية عند مستوى دلالة ٠.٠١ بالنسبة لتصميم المعلقات الستة لصالح التصميم الثاني، الرابع، السادس، الأول، ثم الثالث والخامس، وأيضاً وجود فروق ذات دلالة إحصائية عند مستوى دلالة ٠.٠١ لتطريز المعلقات الستة لصالح التصميم الرابع، الثاني والسادس، الأول والخامس، ثم الثالث، وجود فروق ذات دلالة إحصائية عند مستوى دلالة ٠.٠١ بالنسبة للشكل النهائي للمعلقات الستة لصالح التصميم الثاني والرابع، السادس، الأول والخامس، ثم الثالث.

مشكلة البحث:

ظاهرة التزيين والحلى ظاهره إنسانيه انطبع بها الإنسان منذ القدم، واستمر اهتمام الإنسان بتزيين نفسه بتتابع العصور المختلفة وحتى يومنا هذا يمكننا إضافة لمسات من المكملات كقطع تصاحب الملبس الرئيسي.

ونظرا لأهمية التطريز اليدوي في مجال الملابس ومكملاتها بصفة خاصة وخوفا عليه من الاندثار نتيجة لانتشار التطريز الآلي ولما يمثله التطريز اليدوي من جمال وقيمه تراثيه، حيث تتعدد وتتنوع أساليب التطريز اليدوي وتختلف فيما بينها وتتوقف هذه الأساليب على عدة عوامل هامة منها النسيج المستخدم والخيوط والتصميم المراد زخرفته وكل تصميم يختلف عن الآخر في أسلوب التطريز المستخدم.

لذا اتجهت الباحثة إلى استخدام أسلوب جديد ومبتكر من أساليب التطريز اليدوي وهو التطريز المجسم (التطريز البرازيلي) لإثراء مجال مكملات الملابس

من خلال ما سبق يمكن صياغة مشكلة البحث في التساؤلات التالية:

١. ما الأسس الفنية والعلمية المتبعة عند تنفيذ أسلوب التطريز المجسم (البرازيلي)؟
٢. ما إمكانية توظيف أسلوب التطريز المجسم (البرازيلي) في تصميم وتنفيذ مكملات ملابس تجمع بين الجانب الجمالي والوظيفي؟
٣. ما إمكانية الاستفادة من أسلوب التطريز المجسم (البرازيلي) في تجميل وتطريز الملابس ومكملاتها لإعطاء شكل مبتكر ومتميز؟
٤. ما أثر أسلوب التطريز المجسم (البرازيلي) على إنتاج مكملات ملابس جديده ذات طابع فني؟

هدف البحث:

١. الاستفادة من أسلوب التطريز المجسم (البرازيلي) لتنفيذ مكملات ملابس ذات طابع فني متميز.
٢. التعرف على كيفية استغلال أسلوب التطريز المجسم (البرازيلي) في عمل منتجات جديده.
٣. المحافظة على قيمة التطريز اليدوي من خلال الاستفادة من أسلوب التطريز المجسم (البرازيلي) في تجميل الملابس ومكملاتها.
٤. إنتاج قطع ملبسيه مجمله بأسلوب يدوي تصلح للمنافسة العالمية وفتح أسواق جديده للعمالة.

أهمية البحث:

١. دراسة لبعض الأساليب غير التقليدية للزخرفة والتطريز.
٢. المساهمة في تقديم منتج أكثر اقتصاديه وعلى درجه عالية من الجودة من خلال استخدام أسلوب التطريز المجسم (البرازيلي).
٣. سد متطلبات السوق المتغيرة والمستمره في الحاجة إلى تقديم كل ما هو جديد وجذاب وخاصة في مكملات الملابس.
٤. الاستفادة من نتائج البحث في عمل دورات تدريبيه تعتمد على الاستفادة من أسلوب التطريز المجسم لإنتاج مكملات الملابس.
٥. ربط البحوث العلمية بالجامعات ومراكز البحوث بمجالات العمل التطبيقية.

منهج البحث: يتبع البحث المنهج الوصفي التطبيقي.
مصطلحات البحث:

التطريز: "Embroidery"

اسم أعجمي اشتق من الكلمة الفارسية (طرازيان ويقابلها في اللغة الإنجليزية Embroidery وفي اللغة الفرنسية Broderie) والفعل يطرز أي يحدث زخرفة أو حلية تطبق على هيئة مختارة من نسيج معين، والتطريز هو فن الزخرفة باستخدام الخامات المختلفة في سداء ولحمة النسيج الذي يطرز عليه.

ويعرف بأنه فن من فنون أشغال الإبرة يستعمل بهدف زخرفة الأقمشة أو الجلود أو أي خامات أخرى لإعطائها القيمة الجمالية باستخدام خيوط وخامات متنوعة بطرق تتم إما يدوياً أو آلياً. (عبير إبراهيم، منى عزت - ٢٠٠٩)

المكملات: "Accessories"

يطلق عليها إكسسوار ومفردها "Accessory" بمعنى لاحق أو إضافي أو مساعد أو شيء كماله يضاف للزينة. (عبير إبراهيم، منى عزت - ٢٠٠٩)

والمكملات هي إضافات أو قطع تصاحب أشياء رئيسية لتزيد من جمالها ورونقها وإن كانت هي في حد ذاتها ثانوية وليست أساسية فمكملات الملابس ممكن أن تزيد من جمال ورونق الملابس إذا أضيفت إليها بأسلوب متميز وأنيق. (نادية محمود- ١٩٩٩)

الإطار النظري للبحث:

التطريز البرازيلي:

يعتبر التطريز البرازيلي اتجاه جديد في مجال التطريز وهو نوع من أنواع التطريز المجسم، يستخدم في عمله خيوط الحرير الصناعي بدلا من القطن أو الصوف، وأطلق عليه اسم البرازيلي لظهوره لأول مرة في البرازيل وانتشاره بها على نطاق واسع، حيث كان الحرير الصناعي يستخدم بكثوره.

وتشمل أنماط التطريز البرازيلي عادة على الزهور والنباتات حيث الزخارف النباتية الحرة التي شكلت باستخدام العقدة أو الحلقة، وعلى الرغم من أن العديد من هذه الغرز تم استخدامها في أشكال أخرى من التطريز إلا أنها تظهر في البرازيلي بشكل مختلف ويرجع ذلك إلى اختلاف الطريقة المستخدمة لتصنيع خيط الحرير الصناعي.

خصائص التطريز البرازيلي (المجسم) :

١. يمتاز بأنه تطريز مجسم بارز على سطح القماش وله أبعاد.
٢. يعتمد التطريز البرازيلي على تراكم طبقات من الغرز لتكوين تأثير الأبعاد.
٣. يتم التطريز على نسيج محكم.
٤. يستخدم في التطريز خيوط الحرير فقط بعكس باقي الغرز لأنواع التطريز الأخرى التي يمكن دمج خيوط القطن والصوف مع المعادن في التطريز.
٥. الإبر التي تستخدم في التطريز البرازيلي هي نفسها التي تستخدم في أنواع التطريز الأخرى. (<http://www.needlenthread.com>)

التصميم الزخرفي للتطريز البرازيلي:

التصميم الزخرفي هو ترجمه لموضوع معين بفكره مرسومه هادفه، وتحمل في جوانبها قيما فنيه يجب أن تتوافر فيها شروط معينه لها علاقه بوسيلة التنفيذ والمكان المعد له، أي قرب

مجلة الاقتصاد المنزلي- مجلد ٢٥ - العدد الأول - ٢٠١٥ م

السطوح المراد زخرفتها أو بعدها عن مجال الرؤية ، وفراغ المساحات ، وملائمتها للغرض وتعد الطبيعة وما فيها من مرئيات أساس لكل زخرفه ، حيث يستلهم الفنان أفكاره منها نتيجة تأملاته ومشاهداته لها ، فكل امه من الأمم طابع فني خاص تتميز به ، وكلما كانت الزخرفة مستمدة من البيئة المحلية التي يعيش فيها الفنان وملائمته لروح العصر كانت التصميمات الزخرفية معبره عن الطراز القومي. (ماجدة ماضي وآخرون - ٢٠٠٩)

وفى التطريز البرازيلي يتميز التصميم الزخرفي باعتماده دائما على أشكال الزهور وأوراق الشجر فقط وذلك يرجع إلى طبيعة الريف في البرازيل، بعكس أنواع التطريز الأخرى التي تمتد أشكال التصميم الزخرفية فيها لتشمل أشكال الحيوانات، والجمادات.

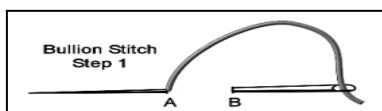
(<http://www.needlenthread.com>)

عُرز التطريز المستخدمة:

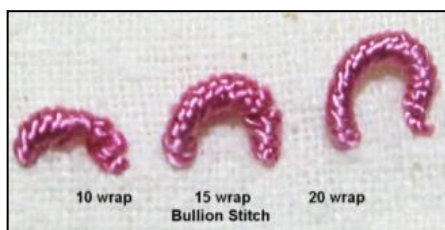
١- عُرزة Bullion Stitch:

طريقة التنفيذ:

- تقوم بإخراج الخيط من النقطة A ثم ندخله في النقطة B.
- نعود بعدها ونخرجه من النقطة A لكن مع عدم سحب الإبرة خارج القماش.
- نمسك الإبرة باليد اليسرى والخيط باليد اليمنى.
- نبدأ في لف الخيط على الإبرة في اتجاه عقارب الساعة أو عكسها لأن النتيجة واحدة.
- تكون اللفات حول الإبرة مساوية للمسافة التي بين A و B.
- اسحبي الإبرة خارج القماش مع الحرص على عدم تفرق اللفات عن بعضها البعض وذلك بالضغط عليها بالإبهام.
- بعدها نعود وندخل الإبرة في النقطة B أو جنبها تماما.
- كلما كانت اللفات أكبر من هذه المسافة كلما تحصلنا على حلقة أكبر.
- في المرة الأولى كان عدد اللفات ١٠، والثانية ١٥ لفة، وفي الثالثة ٢٠ لفة كما في شكل (٢).



شكل رقم (١)

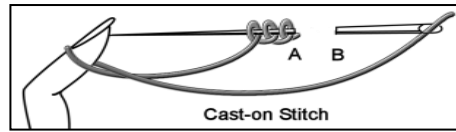


شكل رقم (٢)

٢- غرزة: cast-on buttonhole stitch

طريقة التنفيذ:

تتبع نفس الخطوات السابقة إلا أن الاختلاف يكون في طريقة لف الخيط على الإبرة حيث نقوم أولاً بلف الخيط على الأصبع ثم إدخال الحلقة المتكونة في الإبرة وهكذا حتى نصل إلى عدد اللفات المرغوب فيه.

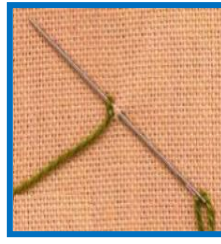


شكل (٣)

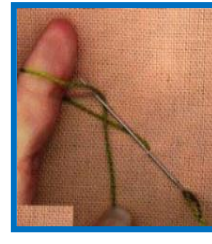
وفيما يلي خطوات العمل:



خطوة رقم (٣)



خطوة رقم (٢)



خطوة رقم (١)



خطوة رقم (٥)



خطوة رقم (٤)

شكل (٤)

٣- غرزة: double cast-on buttonhole stitch

تشبه إلى حد كبير الغرزة الثانية لكن بدل ما نعمل بخيط واحد نعمل بخيطين حيث نأخذ الخيط اللي على اليمين نلفه على الأصبع وندخل الحلقة على رأس الإبرة ثم نلف الخيط اللي على اليسار على الأصبع وندخل الحلقة على رأس الإبرة وهكذا بالتوالي حتى نعمل العدد المرغوب فيه من اللفات ونتابع باقي الخطوات الموضحة سابقا.



شكل (٥)

٤- غرزة: Pistil Stitch

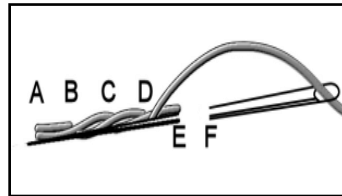
هذه الغرزة هي بكل بساطة هي عبارة عن غرزة مستقيمة تنتهي بالعقدة الفرنسية نجدها بكثرة في المطرزات البرازيلية، طريقة عملها تكون بإخراج الإبرة على سطح النسيج في النقطة أ ثم نلف الخيط على الإبرة مرتين أو ثلاثة لعمل العقدة الفرنسية ثم نترك مسافة تقدر بحوالي ٣ إلى ٤ سم وندخل الإبرة لتحت في النقطة ب وذلك كما بالشكل.



شكل (٦)

٥- غرزة الفرع Stem Stitch :

وهي أيضا من أهم غرز التطريز البرازيلي المستخدمة في عمل فروع الأزهار والأشجار وفي تحديد الأشكال يتم العمل في هذه الغرزة بإدخال الإبرة في القماش بزاوية مائلة بحيث تخرج في منتصف الغرزة السابقة.



شكل (٧)

مكملات الملابس

تعتبر مكملات الملابس ذات أثر كبير على تغير الشعور الكلى بالمظهر الخارجي للفرد، وهي تلك الإضافات التي تزيد أو تنقص من المظهر الخارجي للفرد. هذا إلى جانب اعتبارها من العوامل الهامة التي توضح مدى التقدم الحضاري والانتعاش الاقتصادي لزي بلد من البلدان فهي تعكس بتصميماتها وزخارفها وألوانها حضارة ومعتقدات المجتمع الذي ننتمي إليه، لذا فهي تعتبر بمثابة التفاصيل السحرية للموضة وهي تلك الإضافات التي تزيد من جاذبية المظهر الخارجي للفرد. وتعد المكملات فنا متعدد الأوجه ليس فقط لتنوع الأعمال المنفذة ولكن لتنوع الخامات واختلافها والاتجاهات الفنية المتعددة المقاصد لتشكيل المكملات من خلال الفنانين. (منار محمد رشاد - ٢٠٠٩م)

أنواع مكملات الملابس "Accessories":

وتنقسم مكملات الملابس إلى

أ. مكملات ثابتة أو متصلة (الكلف)

ب. مكملات ملابس غير ثابتة أو منفصلة (الإكسسوار)

أولا: مكملات الملابس الثابتة (الكلف) Trims:

هي كل ما يضاف للزي أثناء تنفيذه أو بعد الانتهاء منه بحيث يكون ثابتا على الزي، ويجب أن تكون الكلفة مناسبة لخطوط التصميم ونوع القماش وطبيعة الاستعمال من حيث اللون والنعومة والخشونة والسُمْك والمعان كما يجب أن تكون الكلفة موزعة توزيعا مناسبيا فكثير ما يكون لون الكلفة اهم من زخرفتها وكثيرا ما يمكن إنقاذ تصميمات غير مقبولة بالتوزيع الجيد لألوان الكلف وعلى النقيض من ذلك ربما أفسدت الألوان الرديئة للكلف التصميمات الجميلة. (نجاة محمد سالم باوزير-١٩٩٨م)

ثانيا: المكملات المنفصلة "Accessories":

الإكسسوار:

هو مكملات الزينة التي تساعد على إظهار أناقة المرأة وزيتها ويعتبر الإكسسوار من الأمور الهامة في عالم الموضة والأزياء والإكسسوار يمثل جزءا هاما من الملابس إذ انه يعطى شكلا جديدا وفريدا ومميزا للزي. والإكسسوار يلعب دورا رئيسيا في تجميل الزي كما انه يظهر الانسجام ما بين لون الزي ولون البشرة أو العينين بهذا تبدو أكثر جمالا. وان مجال مكملات الملابس كبير ومتنوع مما يعطى فرصة واسعة للاختيار بما يلائم الزي الذي سوف يرتدى معه. (منار محمد رشاد - ٢٠٠٩م)

أسس وقواعد وضع المكمل على الزي:

المكمل كجزء بمفرده يختلف عنه عندما يوضع مع الملابس ككل حيث أن الملابس ككل والمكمل كجزء يتبادلان التأثير معا فيؤثر كلا منهما في الآخر ويكتسب المكمل وظيفة معينة عند وضعه على الملابس (سواء كانت جمالية أو نفعيه بل أن المكمل نفسه يختلف تأثيره اذا وضع على زي أخرى فخصائصه ليست ثابتة بل تتوقف على المؤثرات المحيطة به ونظرا لان المكمل يضاف إلى الملابس سواء كان متصلا أو منفصلا فهما يتعارضان معا لعدة عوامل وهناك قواعد عامه يجب مراعاتها عند وضع المكمل على الملابس سواء كان متصلا أو منفصلا. (رباب فرج إبراهيم - ٢٠٠٢م)

أولاً: بالنسبة للمكملات المتصلة (الكلف):

١. يجب أن تؤكد الكلفة المضافة على خطوط ونسب تصميم الزي بحيث لا يبدو منفصل عنه
٢. يراعى أن يتناغم الشكل الزخرفي للكلفة مع الشكل البنائي للزي بمعنى أن كل الشكل البنائي للزي ذو تصميم منحنى تتناسب معه الكلفة ذات الشكل المنحنى وهكذا....
٣. يراعى أن يكون قماش الكلف من نفس قماش الزي أو يتناسب معه فالأقمشة القطنية تتناسب معها الكلف القطنية وتثبت بالخيوط القطنية وبالمثل في الأقمشة الصناعية.
٤. مراعاة تصميم قماش الملابس مع تصميم قماش الكلفة فتستخدم مثلا القماش المنقوش ككلفة للقماش السادة والعكس.
٥. الاهتمام بتناسب وزن قماش الكلفة مع وزن قماش الملابس فلا تستخدم الكلفة ثقيلة الوزن مع الأقمشة الخفيفة والعكس صحيح
٦. تناسب الخواص الميكانيكية والطبيعية بين خامه كل من المكمل والملبس خاصة لعمليات الغسيل والتنظيف.
٧. مراعاة تناسب الكلفة المستخدمة مع الفترة التي سيرتدى فيها الزي فما يصلح للارتداء في الفترة الصباحية لا يصلح للمساء أو السهرة. مراعاة جودة تصميم الكلفة بما يتناسب مع جودة تصميم الزي لأن الهدف من إضافة الكلفة هو إثراء الزي ورفع قيمته الجمالية.

(مروه إبراهيم محمد - ٢٠٠٦م)

ثانياً: بالنسبة للمكملات المنفصلة (الإكسسوار):

١. يجب أن تنسجم خطوط والوان وخامة حقيبة اليد مع الملابس لتكون نوعاً من الوحدة والتوافق بينهما وعادة ما نحصل على أثر جميل وأنيق إذا كان لون الحذاء وخامته هما نفس لون الحقيبة وخامتها.
٢. يجب أن تبدو الأحذية مترابطة في خطوطها وألوانها وخامتها مع الملابس المرتداة معها
٣. مراعاة التوافق بين ألوان وخامه الجوارب مع ألوان وخامة الملابس حيث أنها ترتبط بين لون الملابس ولون الحذاء.
٤. يفضل أن يكون لون الحزام نفس لون الحقيبة والحذاء ويتوافق في نفس الوقت مع المجموعة اللونية للمظهر الخارجي وأن يتناسب مع نوع ومقاييس الجسم.
٥. مراعاة تناسب مقاس القفاز مع حجم اليد وكذلك الخامة المصنوع منها ولونه وشكله وطوله مع الملابس والفترة المرتدى فيها فما يناسب الصباح منه قد لا يناسب المساء والسهرة
٦. من الضروري أن يتفق تصميم المكمل المنفصل في كل عناصره مع تصميم الملابس في كل عناصره أيضاً بالإضافة إلى تناسب المظهر السطحي والملابس واللون لكل منهما.
٧. الاهتمام باختيار الحلى شكلاً ولوناً وخامة وكذلك يراعى الذوق والدقة في توزيعها لإتمام المظهر الخارجي للشخص مع مراعاة أن الإفراط في استعمال الحلى في وقت واحد يشوه أناقة الملابس.
٨. يجب أن تتناسب خامة ولون أعطية الراس مع الملابس والمكملات الأخرى لتكوين مظهر الملابس والترابط الجميل. (منار محمد رشاد - ٢٠٠٩م)

الخطوات الإجرائية للبحث:

منهج البحث:

يتبع البحث المنهج الوصفي التطبيقي المتمثل في توظيف أسلوب التطريز المجسم (البرازيلي) على مجموعه من مكملات الملابس (الشال - الإيشارب) ويشتمل منهج البحث على:

الإطار النظري:

ويتحدد فيه ما يلي:

- دراسة التطريز المجسم (البرازيلي) بالتعرف على خصائصه والتصميم الزخرفي للتطريز البرازيلي، وعرز التطريز البرازيلي المستخدمة.
- دراسة مكملات الملابس مفهومها، وأنواعها المختلفة، قواعد وضع المكمل على الزي.

الإطار التطبيقي :

ويتم ذلك من خلال الآتي

- عمل عينات مختلفة منفذة باستخدام أسلوب التطريز البرازيلي وقياسها للتأكد من مدى توظيف أسلوب التطريز المجسم لإثراء مجال مكملات الملابس.
- عمل استمارة استبيان لتقييم العينات المنفذة.
- تنفيذ مكملات ملابس عن طريق توظيف أسلوب التطريز المجسم (البرازيلي) لإثراء مجال مكملات الملابس.

أدوات البحث:

- استمارة استبيان لقياس مدى ملائمة أسلوب التطريز المجسم البرازيلي وتوظيفه في مجال مكملات الملابس.

الدراسة العملية

بغرض التحقق من فروض الدراسة والمتمثلة في تساؤلات البحث والوصول إلى أهدافها تم تنفيذ (١٥) عينة باستخدام أسلوب التطريز المجسم البرازيلي، باستخدام وحدات زخرفية نباتية حره.

الوحدة الزخرفية المستخدمة



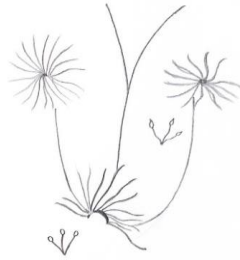
الخيط المستخدم:
- خيط حرير سميك مزوي من ٩ فتلات
القماش المستخدم:
- قماش خام

التصميم رقم ١



الغرز المستخدمة:
Bullion Stitch: الغرزة الملفوفة
Pistil Stitch: الغرزة المستقيمة
Stem Stitch: غرزة الفرع

الوحدة الزخرفية المستخدمة



الخيط المستخدم:
- خيط حرير سميك مزوي من ٩ فتلات
القماش المستخدم:
- قماش خام

التصميم رقم ٢



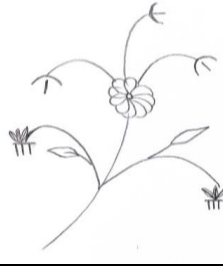
الغرز المستخدمة:
Bullion Stitch: الغرزة الملفوفة
Pistil Stitch: الغرزة المستقيمة
Stem Stitch: غرزة الفرع

الوحدة الزخرفية المستخدمة



- الخيط المستخدم:
- خيط حرير سميك مزوي من ٩ فتلات
القماش المستخدم:
- قماش خام

الوحدة الزخرفية المستخدمة



- الخيط المستخدم:
- خيط حرير سميك مزوي من ٩ فتلات
القماش المستخدم:
- قماش خام

التصميم رقم ٣



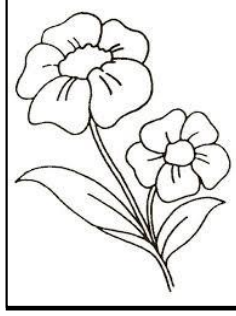
- الغرز المستخدمة:
- غرزة الفرع البسيط Stem Stitch
- غرزة cast-on buttonhole
stitch:
- الغرزة المستقيمة Pistil Stitch

التصميم رقم ٤



- الغرز المستخدمة:
- الغرزة الملفوفة Bullion Stitch
- الغرزة المستقيمة Pistil Stitch
- غرزة الفرع Stem Stitch
- غرزة cast-on buttonhole
stitch:

الوحدة الزخرفية المستخدمة



الخيط المستخدم:
- خيط حرير سميك مزوي من ٩ فتلات
القماش المستخدم:
- قماش خام

التصميم رقم ٥



الغرز المستخدمة:
- الغرزة الملفوفة: Bullion Stitch
- الغرزة المستقيمة Pistil Stitch
- غرزة الفرع Stem Stitch

الوحدة الزخرفية المستخدمة



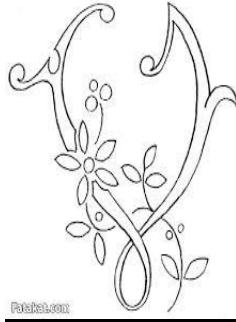
الخيط المستخدم:
- خيط حرير سميك مزوي من ٩ فتلات
القماش المستخدم:
- قماش خام

التصميم رقم ٦



الغرز المستخدمة:
- غرزة الفرع البسيط Stem Stitch
- الغرزة المستقيمة Pistil Stitch

الوحدة الزخرفية المستخدمة



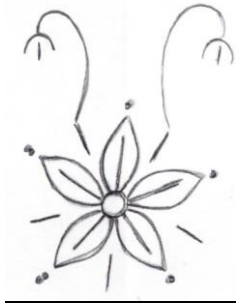
الخيط المستخدم:
- خيط حرير سميك مزوي من ٩ فتلات
القماش المستخدم:
- قماش خام

التصميم رقم ٧



الغرز المستخدمة:
- الغرزة الملفوفة Bullion Stitch
- الغرزة المستقيمة Pistil Stitch
- غرزة الفرع Stem Stitch
- غرزة: cast-on buttonhole stitch

الوحدة الزخرفية المستخدمة



الخيط المستخدم:
- خيط حرير سميك مزوي من ٩ فتلات
القماش المستخدم:
- قماش خام

التصميم رقم ٨



الغرز المستخدمة:
- الغرزة الملفوفة Bullion Stitch
- الغرزة المستقيمة Pistil Stitch
- غرزة الفرع Stem Stitch
- غرزة: cast-on buttonhole stitch

الوحدة الزخرفية المستخدمة



- الخيط المستخدم:
- خيط حرير سميك مزوي من ٩ فتلات
القماش المستخدم:
- قماش خام

التصميم رقم ٩



- الغرز المستخدمة:
- الغرزة الملفوفة Bullion Stitch
- الغرزة المستقيمة Pistil Stitch
- غرزة الفرع Stem Stitch
- غرزة: cast-on buttonhole stitch

الوحدة الزخرفية المستخدمة



- الخيط المستخدم:
- خيط حرير سميك مزوي من ٩ فتلات
القماش المستخدم:
- قماش خام

التصميم رقم ١٠



- الغرز المستخدمة:
- الغرزة الملفوفة Bullion Stitch
- الغرزة المستقيمة Pistil Stitch

الوحدة الزخرفية المستخدمة



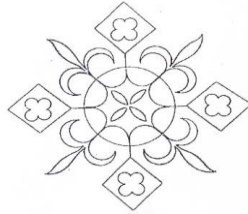
- الخيط المستخدم:
- خيط حرير سميك مزوي من ٩ فتلات
القماش المستخدم:
- قماش خام

التصميم رقم ١١



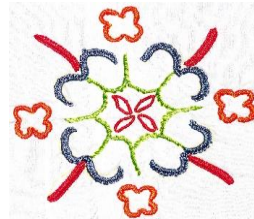
- الغرز المستخدمة:
- الغرزة المستقيمة Pistil Stitch
- غرزة الفرع Stem Stitch
- غرزة: cast-on buttonhole stitch

الوحدة الزخرفية المستخدمة



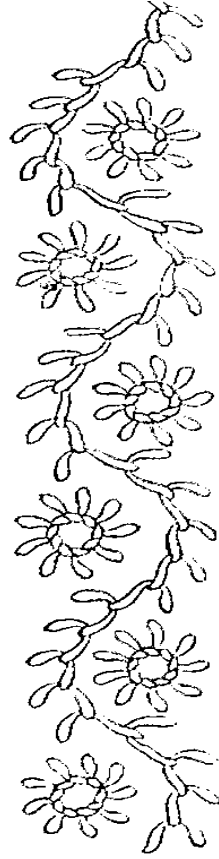
- الخيط المستخدم:
- خيط حرير سميك مزوي من ٩ فتلات
القماش المستخدم:
- قماش خام

التصميم رقم ١٢



- الغرز المستخدمة:
- الغرزة الملفوفة Bullion Stitch
- الغرزة المستقيمة Pistil Stitch
- غرزة الفرع Stem Stitch
- غرزة: cast-on buttonhole stitch

الوحدة الزخرفية المستخدمة



- الخيط المستخدم:
- خيط حرير سميك مزوي من ٩ فتلات
القماش المستخدم:
- قماش خام

التصميم رقم ١٣



- الغرز المستخدمة:
- الغرزة الملفوفة Bullion Stitch
- غرزة الفرع Stem Stitch

الوحدة الزخرفية المستخدمة



- الخيط المستخدم:
- خيط حرير سميك مزوي من ٩ فتلات
 - القماش المستخدم:
 - قماش خام

التصميم رقم ١٤



- الغرز المستخدمة:
- الغرزة الملفوفة Bullion Stitch
 - غرزة الفرع Stem Stitch
 - الغرزة المستقيمة Pistil Stitch

الوحدة الزخرفية المستخدمة



- الخيط المستخدم:
- خيط حرير سميك مزوي من ٩ فتلات
 - القماش المستخدم:
 - قماش خام

التصميم رقم ١٥



- الغرز المستخدمة:
- الغرزة الملفوفة Bullion Stitch
 - غرزة الفرع Stem Stitch
 - الغرزة المستقيمة Pistil Stitch

مقياس تقييم الملائمة:

بعد الاطلاع على الدراسات السابقة في مجال التطريز والمكملات تم تصميم مقياس تقييم احتوى في صورته الأولى على (١٢) فقرة تم توزيعها على (ثلاث محاور) حيث تم التأكد من صدقه وثباته.

وصف استمارة الاستبيان:

تشتمل استمارة الاستبيان على (١٢) عبارة وهي عناصر التقييم التي تتكون من ثلاث محاور وهي محور الغرز المستخدمة ويتكون من (٦) عبارات، ومحور الوحدة الزخرفية ويتكون من (٢) عبارة، محور الخيط ويتكون من (٤) عبارات. والاستبيان عبارة عن (١٥) عينه منفذه.

حساب المعاملات العلمية لاستمارة التقييم قيد البحث:

١/ حساب ثبات استمارة التقييم للمنتجات الخاصة بالبحث:

تم حساب ثبات استمارة تقييم المنتجات الخاصة بالبحث بطريقتي مختلفتين هما:

أ. طريقة تحليل التباين (ألفا كرونباخ).

ب. طريقة التجزئة النصفية (سبيرمان براون، جتمان).

كما يتضح في جدول (١).

جدول (١) حساب معامل الثبات لاستمارة تقييم المنتجات الخاصة بالبحث بطريقتي

(ألفا كرونباخ، التجزئة النصفية لسبيرمان، جتمان) ن = ٧

التجزئة النصفية		الفا كرونباخ	الأبعاد
سبيرمان براون	جتمان		
٠.٩٨٨	٠.٦٩٤	٠.٦٩٤	الغرز المستخدمة
٠.٩٩٧	٠.٨٩٣	٠.٨٩٣	الوحدة الزخرفية
٠.٩٩٦	٠.٥٥٨	٠.٥٥٨	الخيط
٠.٩٩٤	٠.٧١٥	٠.٧١٥	الدرجة الكلية

يتضح من جدول (١) أن معاملات الثبات الخاصة باستمارة تقييم المنتجات الخاصة بالبحث بطريقة ألفا كرونباخ تراوحت ما بين (٠.٥٥٨، ٠.٨٩٣)، كما لوحظ تقارب متجه معاملات الثبات الخاصة بأبعاد الاستمارة في كل من طريقتي " سبيرمان - براون، جتمان " حيث تراوحت في سبيرمان - براون ما بين (٠.٩٨٨، ٠.٩٩٧) وفي جتمان ما بين (٠.٥٥٨، ٠.٨٩٣) وجميعها قيم مرتفعة مما يدل على تمتع هذه الاستمارة كأداة للتقييم بقدر مرتفع من الثبات.

٢/ حساب صدق استمارة تقييم المنتجات الخاصة بالبحث (الاتساق الداخلي):

لإيجاد معامل الصدق قامت الباحثة بعرض استمارة تقييم المنتجات قيد البحث على عينة الدراسة الاستطلاعية البالغ عددها (٧) من الخبراء، ثم قامت بعد ذلك بحساب الاتساق الداخلي للاستمارة وذلك بحساب معاملات الارتباط بين درجة كل عبارة والدرجة الكلية للمحور الذي تنتمي إليه العبارة، ثم حساب معاملات الارتباط بين درجة كل محور والدرجة الكلية للاستمارة كما يتضح في الجدولين (٢)، (٣).

جدول (٢) معامل الارتباط بين درجة كل عبارة والدرجة الكلية للمحور الذي تنتمي إليه

المحور	رقم العبارة	معامل الارتباط	رقم العبارة	معامل الارتباط
١/ الغرز المستخدمة	١١	**٠.٩٩١	١	**٠.٩٩٥
	١٢	**٠.٩٩٧	٢	**٠.٩٨٥
	١٣	**٠.٩٩٥	٣	**٠.٩٩٠
	١٤	**٠.٩٩٦	٤	**٠.٩٩٦
	١٥	**٠.٩٩٦	٥	**٠.٩٩٤
٢/ علاقة الغرزة مع الوحدة المطرزة مع الزخرفة	١٦	**٠.٩٩٥	٦	**٠.٩٩٤
	١٧	**٠.٩٩٥	٧	**٠.٩٩٧
	١٨	**٠.٩٨٩	٨	**٠.٩٩٦
	١٩	**٠.٩٩٥	٩	**٠.٩٩٥
	-	-	١٠	**٠.٩٩٩
٣/ الخيط				
٢/ الجمالية	٣/ الزخرفة	٤/ الترتيب		

** دال عند مستوى معنوية (٠.٠١)

يتضح من جدول (٢) أنه توجد علاقة ارتباطية دالة إحصائياً عند مستوى معنوية (٠.٠١) بين درجة كل عبارة والدرجة الكلية للمحور الذي تنتمي إليه هذه العبارة.

جدول (٣) معامل الارتباط بين درجة كل محور والدرجة الكلية لاستمارة تقييم المنتجات الخاصة بالبحث (الاتساق الداخلي)

م	المحور	معامل الارتباط
١	الغرز المستخدمة	**٠.٩٧٧
٢	الوحدة الزخرفة	**٠.٩٩٦
٣	المستخدمة	**٠.٩٧١
٤	الخيط	**٠.٩٩١

** دال عند مستوى معنوية (٠.٠١)

يتضح من جدول (٣) أنه توجد علاقة ارتباطية دالة إحصائياً عند مستوى معنوية (٠.٠١) بين درجة كل محور والدرجة الكلية لاستمارة التقييم مما يدل على تمتع هذه الاستمارة كأداة لتقييم المنتجات الخاصة بالبحث بدرجة عالية من الصدق.

عينة الدراسة:

تكونت عينة الدراسة من (١٠) محكم تم اختيارهم من أعضاء هيئة التدريس بكلية الاقتصاد المنزلي (جامعة المنوفية) و(جامعة قناة السويس) و(جامعة حلوان) و(جامعة الزقازيق).

الأساليب الإحصائية المستخدمة:

- تحليل التباين (ألفا كرو نباخ).
- تحليل التباين أحادي الاتجاه (ANOVA).
- معامل الارتباط البسيط " بيرسون ".
- أقل فرق معنوي (L.S.D).
- الانحراف المعياري.
- المتوسط الحسابي.
- النسبة المئوية %.
- التجزئة النصفية (سيبرمان براون، جتمان).

النتائج ومناقشاتها:

وفيما يلي عرض للنتائج المتعلقة بالتصميمات المنفذة حيث تم تنفيذ (١٥) عينة مطرزه على قماش خام بأسلوب التطريز المجسم (البرازيلي) وذلك بغرض الوصول إلى أفضل التصميمات والغرز لتوظيفها في مكملات الملابس.

جدول (٤) جدول التصميمات لكل محور من المحاور المقترحة ومكملاتها حسب معامل الاتفاق لأراء المحكمين

بنود المحاور الثلاثة			العنصر
تقييم المحور الثالث	تقييم المحور الثاني	تقييم المحور الأول	رقم التصميم
١٢٠	٢٧٠	١٧٩	التصميم رقم (١)
١٠٠	٢٣٤	١٤٨	التصميم رقم (٢)
٩٢	٢٠٢	١٤٩	التصميم رقم (٣)
٩٢	١٩٣	١٣١	التصميم رقم (٤)
١١٦	٢٦٥	١٧٢	التصميم رقم (٥)
١١٢	٢٥٢	١٦٥	التصميم رقم (٦)
١٢٠	٢٧٠	١٨٠	التصميم رقم (٧)
٨٨	١٩٤	١٣٢	التصميم رقم (٨)
١١٢	٢٥١	١٦٤	التصميم رقم (٩)
٨٨	١٩٢	١٢٧	التصميم رقم (١٠)
١١٦	٢٥٦	١٦٦	التصميم رقم (١١)
٩٦	٢٢٠	١٥٩	التصميم رقم (١٢)
١١٢	٢٤٩	١٦٨	التصميم رقم (١٣)
١٠٠	٢٢٥	١٤٦	التصميم رقم (١٤)
١١٤	٢٥٩	١٧١	التصميم رقم (١٥)

جدول (٥) تقييم التصميمات المقترحة للمنتجات حسب معاملات الاتفاق

النسبة المئوية	التقدير
من ١٠٠% إلى ٩٠%	ممتاز
٩٠% إلى ٨٠%	جيد جداً
٨٠% إلى ٧٠%	جيد
٧٠% إلى ٦٠%	متوسط
أقل من ٦٠%	ضعيف

من جدول (٥) يتضح أن:

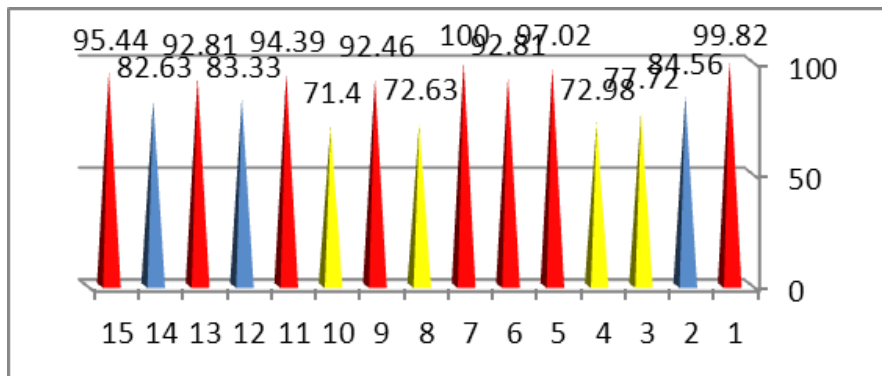
- إذا كانت النسبة من (٩٠% : ١٠٠%) يكون التقدير ممتاز.
- إذا كانت النسبة من (٨٠% - أقل من ٩٠%) يكون التقدير جيد جداً.
- إذا كانت النسبة من (٧٠% - أقل من ٨٠%) يكون التقدير جيد.

مجلة الاقتصاد المنزلي- مجلد ٢٥- العدد الأول - ٢٠١٥ م

- إذا كانت النسبة من (٦٠% - أقل من ٧٠%) يكون التقدير متوسط.
- إذا كانت النسبة من (أقل من ٦٠%) يكون التقدير ضعيف.

جدول (٦) التقديرات الكلية للتصميمات

رقم التصميم	الدرجة الكلية للتقييم	النسبة %	التقدير	الترتيب
التصميم رقم (١)	٥٦٩	٩٩.٨٢	ممتاز	الثاني
التصميم رقم (٢)	٤٨٢	٨٤.٥٦	جيد جداً	التاسع
التصميم رقم (٣)	٤٤٣	٧٧.٧٢	جيد	الثاني عشر
التصميم رقم (٤)	٤١٦	٧٢.٩٨	جيد	الثالث عشر
التصميم رقم (٥)	٥٥٣	٩٧.٠٢	ممتاز	الثالث
التصميم رقم (٦)	٥٢٩	٩٢.٨١	ممتاز	السادس
التصميم رقم (٧)	٥٧٠	١٠٠	ممتاز	الأول
التصميم رقم (٨)	٤١٤	٧٢.٦٣	جيد	الرابع عشر
التصميم رقم (٩)	٥٢٧	٩٢.٤٦	ممتاز	الثامن
التصميم رقم (١٠)	٤٠٧	٧١.٤	جيد	الخامس عشر
التصميم رقم (١١)	٥٣٨	٩٤.٣٩	ممتاز	الخامس
التصميم رقم (١٢)	٤٧٥	٨٣.٣٣	جيد جداً	العاشر
التصميم رقم (١٣)	٥٢٩	٩٢.٨١	ممتاز	السادس مكرر
التصميم رقم (١٤)	٤٧١	٨٢.٦٣	جيد جداً	الحادي عشر
التصميم رقم (١٥)	٥٤٤	٩٥.٤٤	ممتاز	الرابع



شكل (٨)
التقديرات الكلية للتصميمات

مجلة الاقتصاد المنزلي- مجلد ٢٥- العدد الأول - ٢٠١٥ م

يتضح من جدول (٦) وشكل (١) ما يلي:

- حصلت التصميمات (١، ٥، ٦، ٧، ٩، ١١، ١٣، ١٥) على تقدير " ممتاز "، كما حصلت التصميمات (٢، ١٢، ١٤) على تقدير " جيد جداً ".
- وحصلت التصميمات (٣، ٤، ٨، ١٠) على تقدير " جيد "، ولم تحصل أي من التصميمات على تقدير " مقبول "، ولم تحصل أي من التصميمات على تقدير " ضعيف ".

وكما يتضح في جدول (٧)

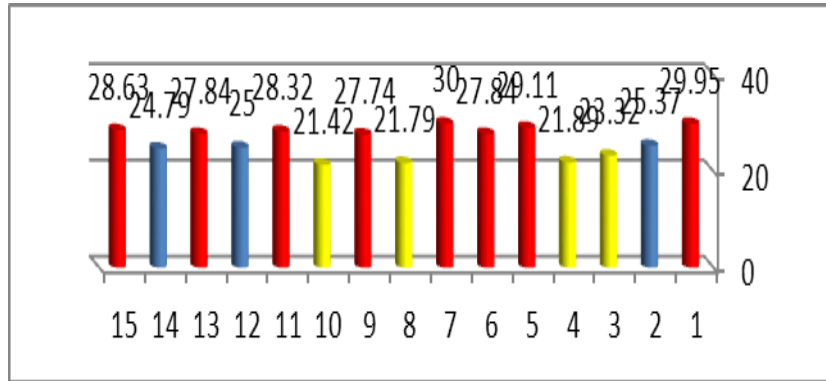
جدول (٧) التقديرات الكلية التي حصلت عليها التصميمات قيد البحث

التقديرات	التصميمات	العدد
ممتاز	١٥ / ١٣ / ١١ / ٩ / ٧ / ٦ / ٥ / ١	٨
جيد جداً	١٤ / ١٢ / ٢	٣
جيد	١٠ / ٨ / ٤ / ٣	٤
مقبول	-	-
ضعيف	-	-
الإجمالي		١٥

جدول (٨) المتوسط الحسابي والانحراف المعياري والدرجة الكلية وترتيب

التصميمات وتقديرها طبقاً لاستجابات السادة المحكمين

رقم التصميم	الدرجة الكلية	المتوسط الحسابي	الانحراف المعياري	النسبة المئوية	التقدير	الترتيب
التصميم رقم (١)	٥٦٩	٢٩.٩٥	١٠.٠٢	%٩٩.٨٢	ممتاز	الثاني
التصميم رقم (٢)	٤٨٢	٢٥.٣٧	٨.٧٩	%٨٤.٥٦	جيد جداً	التاسع
التصميم رقم (٣)	٤٤٣	٢٣.٣٢	٩.٧٢٥	%٧٧.٧٢	جيد	الثاني عشر
التصميم رقم (٤)	٤١٦	٢١.٨٩	٩.٧٣٣	%٧٢.٩٨	جيد	الثالث عشر
التصميم رقم (٥)	٥٥٣	٢٩.١١	١٠.٠١	%٩٧.٠٢	ممتاز	الثالث
التصميم رقم (٦)	٥٢٩	٢٧.٨٤	٩.٩٠٧	%٩٢.٨١	ممتاز	السادس
التصميم رقم (٧)	٥٧٠	٣٠.٠٠	١٠.١	%١٠٠	ممتاز	الأول
التصميم رقم (٨)	٤١٤	٢١.٧٩	٩.٩٨٤	%٧٢.٦٣	جيد	الرابع عشر
التصميم رقم (٩)	٥٢٧	٢٧.٧٤	٩.٨٥	%٩٢.٤٦	ممتاز	الثامن
التصميم رقم (١٠)	٤٠٧	٢١.٤٢	٩.٩٩	%٧١.٤	جيد	الخامس عشر
التصميم رقم (١١)	٥٣٨	٢٨.٣٢	١٠.٢٧	%٩٤.٣٩	ممتاز	الخامس
التصميم رقم (١٢)	٤٧٥	٢٥.٠٠	٩.٩٠٥	%٨٣.٣٣	جيد جداً	العاشر
التصميم رقم (١٣)	٥٢٩	٢٧.٨٤	١٠.٠٦	%٩٢.٨١	ممتاز	السادس مكرر
التصميم رقم (١٤)	٤٧١	٢٤.٧٩	١٠.٠٦	%٨٢.٦٣	جيد جداً	الحادي عشر
التصميم رقم (١٥)	٥٤٤	٢٨.٦٣	١٠.٢	%٩٥.٤٤	ممتاز	الرابع



شكل (٩): المتوسط الحسابي للتقديرات الكلية للتصميمات قيد البحث

يتضح من جدول (٨) وشكل (٢) ما يلي:

أن التصميمات (١ / ٥ / ٦ / ٧ / ٩ / ١١ / ١٣ / ١٥) قد حازت على تقدير (ممتاز) وينسب مئوية تتراوح ما بين (٩٢.٤٦% - ١٠٠%) لذلك قامت الباحثة بتنفيذ هذه التصميمات، كما تم ترتيب هذه التصميمات حسب النسبة المئوية كما يتضح في الجدول التالي:

جدول (٩) ترتيب التصميمات المنفذة قيد البحث وفقاً للنسبة المئوية

الترتيب	النسبة المئوية	التصميم
الأول	١٠٠%	السابع
الثاني	٩٩.٨٢%	الأول
الثالث	٩٧.٠٢%	الخامس
الرابع	٩٥.٤٤%	الخامس عشر
الخامس	٩٤.٣٩%	الحادي عشر
السادس	٩٢.٨١%	السادس
السادس مكرر	٩٢.٨١%	الثالث عشر
الثامن	٩٢.٤٦%	التاسع

جدول (١٠) التقييم الكلي للمحور الأول (الغرز المستخدمة) للتصميمات المنفذة تحت الدراسة

عناصر التصميم	التصميم الأول (٧)	التصميم الثاني (١)	التصميم الثالث (٥)	التصميم الرابع (١٥)	التصميم الخامس (١٣)	التصميم السادس (١١)	التصميم السابع (٦)	التصميم الثامن (٩)
وضوح شكل الغرزة	٣٠	٣٠	٢٩	٢٩	٢٨	٢٨	٢٨	٢٧
دقة تنفيذ الغرزة	٣٠	٢٩	٢٧	٢٨	٢٨	٢٦	٢٧	٢٦
الحدائثة	٣٠	٣٠	٢٩	٢٨	٢٨	٢٨	٢٧	٢٧
إثراء مكملات الملابس	٣٠	٣٠	٢٩	٢٨	٢٨	٢٨	٢٧	٢٨
الشكل الجمالي	٣٠	٣٠	٢٩	٢٩	٢٨	٢٨	٢٨	٢٨
توافق الخامة	٣٠	٣٠	٢٩	٢٩	٢٨	٢٨	٢٨	٢٨

جدول (١١) التقييم الكلي للمحور الثاني (الوحدة الزخرفية المستخدمة) للتصميمات المنفذة تحت الدراسة

الأبعاد	عناصر التصميم	التصميم الأول (٧)	التصميم الثاني (١)	التصميم الثالث (٥)	التصميم الرابع (١١)	التصميم الخامس (١١)	التصميم السادس (٦)	التصميم السابع (٩)	التصميم الثامن (١٣)
الجمالية / التأجبية	الخط	٣٠	٣٠	٣٠	٢٩	٢٩	٢٨	٢٧	٢٨
	المساحة	٣٠	٣٠	٣٠	٢٩	٢٩	٢٨	٢٧	٢٧
	الشكل	٣٠	٣٠	٢٩	٢٩	٢٨	٢٨	٢٧	٢٧
	اللون	٣٠	٣٠	٣٠	٢٩	٢٩	٢٨	٢٧	٢٧
الوحدة المطرزة مع العلاقة مع	نوع الغرزة	٣٠	٣٠	٣٠	٢٩	٢٨	٢٨	٢٩	٢٨
	المساحة	٣٠	٣٠	٢٩	٢٨	٢٨	٢٨	٢٨	٢٨
	شكل الغرزة	٣٠	٣٠	٢٩	٢٩	٢٨	٢٨	٢٨	٢٨
	اللون	٣٠	٣٠	٢٩	٢٨	٢٨	٢٨	٢٩	٢٨
	توزيع الغرز	٣٠	٣٠	٢٩	٢٩	٢٨	٢٨	٢٩	٢٨

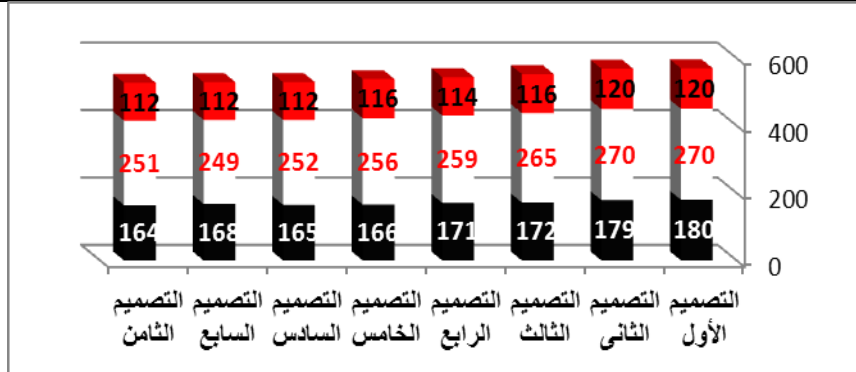
جدول (١٢) التقييم الكلي للمحور الثالث (الخيطة) للتصميمات المنفذة تحت الدراسة

عناصر التصميم	التصميم الأول (٧)	التصميم الثاني (١)	التصميم الثالث (٥)	التصميم الرابع (١١)	التصميم الخامس (١٥)	التصميم السادس (٦)	التصميم السادس مكرر (٩)	التصميم السادس مكرر (١٣)
للخيطة دور إيجابي	٣٠	٣٠	٢٩	٢٩	٢٩	٢٨	٢٨	٢٨
يحقق تجسيم الغرز	٣٠	٣٠	٢٩	٢٩	٢٨	٢٨	٢٨	٢٨
يوفر الشكل الجمالي	٣٠	٣٠	٢٩	٢٩	٢٩	٢٨	٢٨	٢٨
التناسق والانسجام	٣٠	٣٠	٢٩	٢٩	٢٨	٢٨	٢٨	٢٨

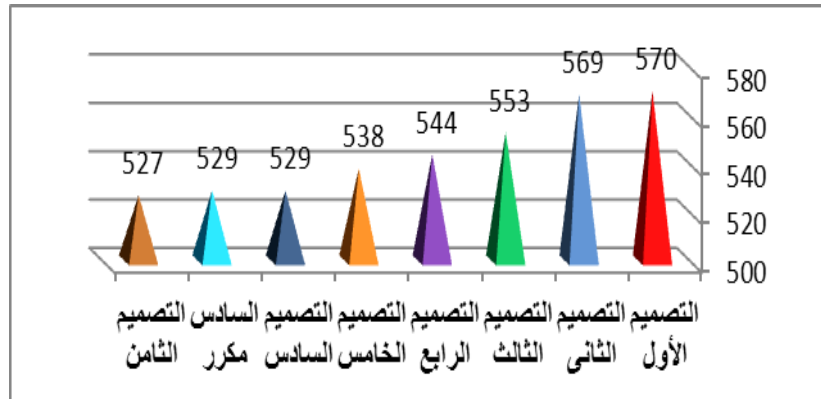
مجلة الاقتصاد المنزلي- مجلد ٢٥- العدد الأول - ٢٠١٥ م

جدول (١٣) التقييم الكلي للمحاور الثلاثة والدرجة الكلية للتصميمات المنفذة تحت الدراسة

الترتيب	الدرجة الكلية	الخيط	الوحدة الزخرفية المستخدمة	الغرز المستخدمة	رقم التصميم
الأول	٥٧٠	١٢٠	٢٧٠	١٨٠	(٧)
الثاني	٥٦٩	١٢٠	٢٧٠	١٧٩	(١)
الثالث	٥٥٣	١١٦	٢٦٥	١٧٢	(٥)
الرابع	٥٤٤	١١٤	٢٥٩	١٧١	(١٥)
الخامس	٥٣٨	١١٦	٢٥٦	١٦٦	(١١)
السادس	٥٢٩	١١٢	٢٥٢	١٦٥	(٦)
السادس مكرر	٥٢٩	١١٢	٢٤٩	١٦٨	(١٣)
الثامن	٥٢٧	١١٢	٢٥١	١٦٤	(٩)



شكل (١٠) التقييم الكلي للمحاور الثلاثة للتصميمات المنفذة تحت الدراسة



شكل (١١) التقييم النهائي للدرجة الكلية للتصميمات المنفذة تحت الدراسة

يتضح من جدول (١٣) وما يحققه الشكلين (٣)، (٤) ما يلي:

- أن التقديرات الكلية بالنسبة للتصميم الحائز على المركز الأول (٧):
 - حصل المحور الأول "الغرز المستخدمة" على الدرجة (١٨٠) بنسبة موافقة من المحكمين بلغت (١٠٠%)، وبلغت درجة المحور الثاني "الوحدة الزخرفية المستخدمة" (٢٧٠) بنسبة مئوية قدرها (١٠٠%)، بينما بلغت درجة المحور الثالث "الخيط" (١٢٠) بنسبة مئوية تبلغ (١٠٠%)، وبالتالي بلغت الدرجة الكلية للتصميم الحائز على المركز الأول (٥٧٠) بنسبة مئوية تبلغ (١٠٠%).
- أن التقديرات الكلية بالنسبة للتصميم الحائز على المركز الثاني (١):
 - حصل المحور الأول "الغرز المستخدمة" على الدرجة (١٧٩) بنسبة موافقة من المحكمين بلغت (٩٩.٤%)، وبلغت درجة المحور الثاني "الوحدة الزخرفية المستخدمة" (٢٧٠) بنسبة مئوية قدرها (١٠٠%)، بينما بلغت درجة المحور الثالث "الخيط" (١٢٠) بنسبة مئوية تبلغ (١٠٠%)، وبالتالي بلغت الدرجة الكلية للتصميم الحائز على المركز الثاني (٥٦٩) بنسبة مئوية تبلغ (٩٩.٨٢%).
- أن التقديرات الكلية بالنسبة للتصميم الحائز على المركز الثالث (٥):
 - حصل المحور الأول "الغرز المستخدمة" على الدرجة (١٧٢) بنسبة موافقة من المحكمين بلغت (٩٥.٦%)، وبلغت درجة المحور الثاني "الوحدة الزخرفية المستخدمة" (٢٦٥) بنسبة مئوية قدرها (٩٨.١%)، بينما بلغت درجة المحور الثالث "الخيط" (١١٦) بنسبة مئوية تبلغ (٩٦.٧%)، وبالتالي بلغت الدرجة الكلية للتصميم الحائز على المركز الثالث (٥٥٣) بنسبة مئوية تبلغ (٩٧.٠٢%).
- أن التقديرات الكلية بالنسبة للتصميم الحائز على المركز الرابع (٥):
 - حصل المحور الأول "الغرز المستخدمة" على الدرجة (١٧١) بنسبة موافقة من المحكمين بلغت (٩٥%)، وبلغت درجة المحور الثاني "الوحدة الزخرفية المستخدمة" (٢٥٩) بنسبة مئوية قدرها (٩٥.٩%)، بينما بلغت درجة المحور الثالث "الخيط" (١١٤) بنسبة مئوية تبلغ (٩٥%)، وبالتالي بلغت الدرجة الكلية للتصميم الحائز على المركز الرابع (٥٤٤) بنسبة مئوية تبلغ (٩٥.٤٤%).
- أن التقديرات الكلية بالنسبة للتصميم الحائز على المركز الخامس (١١):
 - حصل المحور الأول "الغرز المستخدمة" على الدرجة (١٦٦) بنسبة موافقة من المحكمين بلغت (٩٢.٢%)، وبلغت درجة المحور الثاني "الوحدة الزخرفية المستخدمة" (٢٥٦) بنسبة مئوية قدرها (٩٤.٨%)، بينما بلغت درجة المحور الثالث "الخيط" (١١٦) بنسبة مئوية تبلغ (٩٦.٧%)، وبالتالي بلغت الدرجة الكلية للتصميم الحائز على المركز الخامس (٥٣٨) بنسبة مئوية تبلغ (٩٤.٣٩%).
- أن التقديرات الكلية بالنسبة للتصميم الحائز على المركز السادس (٦):
 - حصل المحور الأول "الغرز المستخدمة" على الدرجة (١٦٥) بنسبة موافقة من المحكمين بلغت (٩١.٧%)، وبلغت درجة المحور الثاني "الوحدة الزخرفية المستخدمة" (٢٥٢) بنسبة مئوية قدرها (٩٣.٣%)، بينما بلغت درجة المحور الثالث "الخيط" (١١٢) بنسبة مئوية تبلغ (٩٣.٣%)، وبالتالي بلغت الدرجة الكلية للتصميم الحائز على المركز السادس (٥٢٩) بنسبة مئوية تبلغ (٩٢.٨١%).

مجلة الاقتصاد المنزلي- مجلد ٢٥- العدد الأول - ٢٠١٥ م

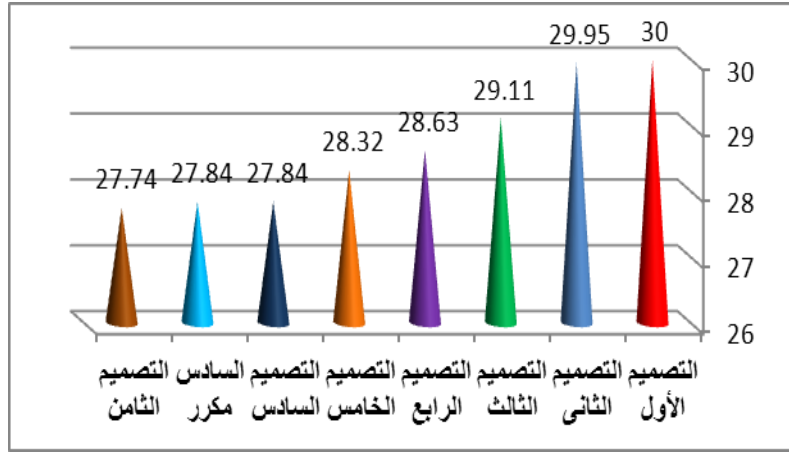
- أن التقديرات الكلية بالنسبة للتصميم الحائز على المركز السادس - مكرر (١٣):
- حصل المحور الأول " الغرز المستخدمة " على الدرجة (١٦٨) بنسبة موافقة من المحكمين بلغت (٩٣.٣%)، وبلغت درجة المحور الثاني "الوحدة الزخرفية المستخدمة" (٢٤٩) بنسبة مئوية قدرها (٩٢.٢%)، بينما بلغت درجة المحور الثالث "الخيط" (١١٢) بنسبة مئوية تبلغ (٩٣.٣%)، وبالتالي بلغت الدرجة الكلية للتصميم الحائز على المركز السادس - مكرر (٥٢٩) بنسبة مئوية تبلغ (٩٢.٨١%).
- أن التقديرات الكلية بالنسبة للتصميم الحائز على المركز الثامن (٩):
- حصل المحور الأول "الغرز المستخدمة" على الدرجة (١٦٤) بنسبة موافقة من المحكمين بلغت (٩١.١%)، وبلغت درجة المحور الثاني "الوحدة الزخرفية المستخدمة" (٢٥١) بنسبة مئوية قدرها (٩٣%)، بينما بلغت درجة المحور الثالث "الخيط" (١١٢) بنسبة مئوية تبلغ (٩٣.٣%)، وبالتالي بلغت الدرجة الكلية للتصميم الحائز على المركز الثامن (٥٢٧) بنسبة مئوية تبلغ (٩٢.٤٦%).

جدول (١٤) تحليل التباين لدراسة معنوية الفروق بين الدرجة الكلية للتصميمات المنفذة قيد البحث

مستوى الدلالة	قيمة "ف"	متوسط مجموع المربعات	مجموع المربعات	درجة الحرية	مصدر التباين	التصميمات
٠.٠٠٠٠	*٥٨.٢١٩	١٦.١٧٢	١١٣.٢٠٤	٧	بين المجموعات	التصميم الأول (٧) التصميم الثاني (١) التصميم الثالث (٥) التصميم الرابع (١٥)
		٠.٢٧٨	٤٠	١٤٤	داخل المجموعات	التصميم الخامس (١١) التصميم السادس (٦) السادس مكرر (١٣) التصميم الثامن (٩)

** دال عند مستوى معنوية (٠.٠٥)

يتضح من الجدول رقم (١٤) أنه توجد فروق دالة إحصائية بين متوسطات الدرجة الكلية للتصميمات المنفذة قيد الدراسة، وذلك عند مستوى معنوية (٠.٠٥)، وهو ما يتضح في شكل (٥).



شكل (١٢) الفروق بين متوسط درجات التصميمات المنفذة تحت الدراسة ونظراً لوجود فروق معنوية بين متوسطات الدرجة الكلية للتصميمات الثمانية المنفذة، قامت الباحثة باستخدام طريقة أقل فرق معنوي (L.S.D) لعمل المقارنات بين هذه المتوسطات وذلك للتعرف على الفروق المعنوية بين كل منهم.

جدول (١٥)

أقل فرق معنوي بين متوسط الدرجة الكلية للتصميمات المنفذة قيد الدراسة

التصميمات المنفذة	المتوسط الحسابي	الخطأ المعياري	الأول (٧)	الثاني (١)	الثالث (٥)	الرابع (١٥)	الخامس (١١)	السادس (٦)	السابع (١٣)	الثامن (٩)
التصميم الأول (٧)	٣٠.٠٠٠	٠.١٧١	-	٠.٠٠٥	٠.٨٩٥	*١.٣٦٨	*١.٦٨٤	*٢.١٥٨	*٢.١٥٨	*٢.٢٦٣
التصميم الثاني (١)	٢٩.٩٤٧	٠.١٧١		-	٠.٨٤٢	*١.٣١٦	*١.٦٣٢	*٢.١٠٥	*٢.١٠٥	*٢.٢١١
التصميم الثالث (٥)	٢٩.١٠٥	٠.١٧١			-	*٠.٤٧٤	*٠.٧٩٠	*١.٢٦٣	*١.٢٦٣	*١.٣٦٨
التصميم الرابع (١٥)	٢٨.٦٣٢	٠.١٧١				-	*٠.٣١٦	*٠.٧٩٠	*٠.٧٩٠	*٠.٨٩٥
التصميم الخامس (١١)	٢٨.٣١٦	٠.١٧١					-	*٠.٤٧٤	*٠.٤٧٤	*٠.٥٧٩
التصميم السادس (٦)	٢٧.٨٤٢	٠.١٧١						-	٠.٠٠٠	٠.١٠٥
التصميم مكرر (١٣)	٢٧.٨٤٢	٠.١٧١							-	٠.١٠٥
التصميم الثامن (٩)	٢٧.٧٣٧	٠.١٧١								-

* دال عند مستوى معنوية (٠.٥)

يتضح من جدول (١٥) ما يلي:

١. لا توجد فروق دالة إحصائية بين التصميم الأول (٧) والتصميم الثاني (١).

مجلة الاقتصاد المنزلي- مجلد ٢٥- العدد الأول - ٢٠١٥ م

٢. توجد فروق دالة إحصائياً عند مستوى معنوية (٠.٠٥) بين التصميم الأول (٧) والتصميم الثالث (٥) بلغت قيمتها (٠.٨٩٥) لصالح التصميم الأول (٧).
٣. توجد فروق دالة إحصائياً عند مستوى معنوية (٠.٠٥) بين التصميم الأول (٧) والتصميم الرابع (١٥) بلغت قيمتها (١.٣٦٨) لصالح التصميم الأول (٧).
٤. توجد فروق دالة إحصائياً عند مستوى معنوية (٠.٠٥) بين التصميم الأول (٧) والتصميم الخامس (١١) بلغت قيمتها (١.٦٨٤) لصالح التصميم الأول (٧).
٥. توجد فروق دالة إحصائياً عند مستوى معنوية (٠.٠٥) بين التصميم الأول (٧) والتصميم السادس (٦) بلغت قيمتها (٢.١٥٨) لصالح التصميم الأول (٧).
٦. توجد فروق دالة إحصائياً عند مستوى معنوية (٠.٠٥) بين التصميم الأول (٧) والتصميم السادس - مكرر (١٣) بلغت قيمتها (٢.١٥٨) لصالح التصميم الأول (٧).
٧. توجد فروق دالة إحصائياً عند مستوى معنوية (٠.٠٥) بين التصميم الأول (٧) والتصميم الثامن (٩) بلغت قيمتها (٢.٢٦٣) لصالح التصميم الأول (٧).
٨. توجد فروق دالة إحصائياً عند مستوى معنوية (٠.٠٥) بين التصميم الثاني (١) والتصميم الثالث (٥) بلغت قيمتها (٠.٨٤٢) لصالح التصميم الثاني (١).
٩. توجد فروق دالة إحصائياً عند مستوى معنوية (٠.٠٥) بين التصميم الثاني (١) والتصميم الرابع (١٥) بلغت قيمتها (١.٣١٦) لصالح التصميم الثاني (١).
١٠. توجد فروق دالة إحصائياً عند مستوى معنوية (٠.٠٥) بين التصميم الثاني (١) والتصميم الخامس (١١) بلغت قيمتها (١.٦٣٢) لصالح التصميم الثاني (١).
١١. توجد فروق دالة إحصائياً عند مستوى معنوية (٠.٠٥) بين التصميم الثاني (١) والتصميم السادس (٦) بلغت قيمتها (٢.١٠٥) لصالح التصميم الثاني (١).
١٢. توجد فروق دالة إحصائياً عند مستوى معنوية (٠.٠٥) بين التصميم الثاني (١) والتصميم السادس - مكرر (١٣) بلغت قيمتها (٢.١٠٥) لصالح التصميم الثاني (١).
١٣. توجد فروق دالة إحصائياً عند مستوى معنوية (٠.٠٥) بين التصميم الثاني (١) والتصميم الثامن (٩) بلغت قيمتها (٢.٢١١) لصالح التصميم الثاني (١).
١٤. توجد فروق دالة إحصائياً عند مستوى معنوية (٠.٠٥) بين التصميم الثالث (٥) والتصميم الرابع (١٥) بلغت قيمتها (٠.٤٧٤) لصالح التصميم الثالث (٥).
١٥. توجد فروق دالة إحصائياً عند مستوى معنوية (٠.٠٥) بين التصميم الثالث (٥) والتصميم الخامس (١١) بلغت قيمتها (٠.٧٩٠) لصالح التصميم الثالث (٥).
١٦. توجد فروق دالة إحصائياً عند مستوى معنوية (٠.٠٥) بين التصميم الثالث (٥) والتصميم السادس (٦) بلغت قيمتها (١.٢٦٣) لصالح التصميم الثالث (٥).
١٧. توجد فروق دالة إحصائياً عند مستوى معنوية (٠.٠٥) بين التصميم الثالث (٥) والتصميم السادس - مكرر (١٣) بلغت قيمتها (١.٢٦٣) لصالح التصميم الثالث (٥).
١٨. توجد فروق دالة إحصائياً عند مستوى معنوية (٠.٠٥) بين التصميم الثالث (٥) والتصميم الثامن (٩) بلغت قيمتها (١.٣٦٨) لصالح التصميم الثالث (٥).
١٩. لا توجد فروق دالة إحصائياً بين التصميم الرابع (١٥) والتصميم الخامس (١١).
٢٠. توجد فروق دالة إحصائياً عند مستوى معنوية (٠.٠٥) بين التصميم الرابع (١٥) والتصميم السادس (٦) بلغت قيمتها (٠.٧٩٠) لصالح التصميم الرابع (١٥).

مجلة الاقتصاد المنزلي- مجلد ٢٥ - العدد الأول - ٢٠١٥ م

٢١. توجد فروق دالة إحصائية عند مستوى معنوية (٠.٠٥) بين التصميم الرابع (١٥) والتصميم السادس - مكرر (١٣) بلغت قيمتها (٠.٧٩٠) لصالح التصميم الرابع (١٥).
٢٢. توجد فروق دالة إحصائية عند مستوى معنوية (٠.٠٥) بين التصميم الرابع (١٥) والتصميم الثامن (٩) بلغت قيمتها (٠.٨٩٥) لصالح التصميم الرابع (١٥).
٢٣. توجد فروق دالة إحصائية عند مستوى معنوية (٠.٠٥) بين التصميم الخامس (١١) والتصميم السادس (٦) بلغت قيمتها (٠.٤٧٤) لصالح التصميم الخامس (١١).
٢٤. توجد فروق دالة إحصائية عند مستوى معنوية (٠.٠٥) بين التصميم الخامس (١١) والتصميم السادس - مكرر (١٣) بلغت قيمتها (٠.٤٧٤) لصالح التصميم الخامس (١١).
٢٥. توجد فروق دالة إحصائية عند مستوى معنوية (٠.٠٥) بين التصميم الخامس (١١) والتصميم الثامن (٩) بلغت قيمتها (٠.٥٧٩) لصالح التصميم الخامس (١١).
٢٦. لا توجد فروق دالة إحصائية بين التصميم السادس (٦) والتصميم السادس - مكرر (١٣).
٢٧. لا توجد فروق دالة إحصائية بين التصميم السادس (٦) والتصميم الثامن (٩).
٢٨. لا توجد فروق دالة إحصائية بين التصميم السادس - مكرر (١٣) والتصميم الثامن (٩).

المراجع

١. أسهمان إسماعيل النجار: التقنيات المختلفة لأشغال الإبرة وإمكانية توظيفها للارتقاء بالجوانب الجمالية للملابس المنزلية - بحث منشور مجلة علوم وفنون دراسات وبحوث - مجلد ٢٣ - عدد ١ - ٢٠١١ م.
٢. أمل عبد السميع مأمون، رشا عباس محمد الجوهري: الاستفادة من أسلوب الوبرة في زخرفة الملابس ومكملاتها لمواجهة متطلبات سوق العمل - بحث منشور - مجلة التربية النوعية بالمنصورة - ١٠،٩ أبريل ٢٠٠٨ م.
٣. انجي صبري عبد القوى عبد السلام: إمكانية الاستفادة من مهارات التطريز والكروشيه لطلاب الاقتصاد المنزلي لإضافة اللمسة الجمالية للمنتجات الملبسية - رسالة ماجستير - كلية الاقتصاد المنزلي - جامعة المنوفية - ٢٠٠٦ م.
٤. إيناس عصمت عبد الله عبد الرحيم: تقنيات الأساليب المختلفة لاستخدام النسيج المضاف (دراسة فنية تطبيقية مقارنة) - رسالة ماجستير - كلية الاقتصاد المنزلي - جامعة حلوان - ٢٠٠٣ م.
٥. ثريا نصر: "التصميم الزخرفي في الملابس والمفروشات" عالم الكتب، القاهرة، ٢٠٠٢ م.
٦. حنان عبد النبي السيد المصري: فنون أشغال الإبرة وإمكانية الاستفادة منها في عمل مكملات الملابس - رسالة ماجستير - كلية الاقتصاد المنزلي - جامعة المنوفية - ٢٠٠٤ م.
٧. حورية عبد الله تركستاني، فاطمة صديق إبراهيم: تصميم قطع فنية مطرزه مقتبسه من التطريز التقليدي بمنطقة مكة المكرمة - بحث منشور مجلة علوم وفنون دراسات وبحوث - مجلد ٢٣ - العدد ٤ - ٢٠١١ م.
٨. خديجة سعيد مسفر، عبير جميل طه: تصميم مكملات ملابس مستوحاة من الزخارف الملبسية في قبيلة حرب - بحث منشور مجلة بحوث التربية النوعية - العدد ٢٣ - أكتوبر ٢٠١١ م.

مجلة الاقتصاد المنزلي- مجلد ٢٥ - العدد الأول - ٢٠١٥ م

٩. رباب فرج إبراهيم محرم: "إمكانية تنفيذ ملابس خارجية اقتصادية ومبتكرة للمرأة باستخدام مكملات الملابس ومدى تأثيرها على المظهر الملبسي" - رسالة ماجستير - كلية الاقتصاد المنزلي - جامعة المنوفية - ٢٠٠٢ م.
١٠. سهام موسى وآخرون: موسوعة التطريز تاريخه، فنونه، جودته - القاهرة - عالم الكتب - الطبعة الأولى-٢٠٠٨ م.
١١. عبير إبراهيم عبد الحميد إبراهيم: مكملات الملابس في ضوء تكنولوجيا ماكينات التطريز الآلي وأثرها في عروض الأزياء-بحث منشور مجلة علوم وفنون دراسات وبحوث - مجلد ٢٢- عدد ٢-٢٠١٠ م.
١٢. عبير إبراهيم عبد الحميد إبراهيم، منى عزت حامد: استحداث أساليب جديدة مستوحاة من بعض غرز الكنفا وتوظيفها لإثراء مكملات الملابس-بحث منشور مجلة علوم وفنون دراسات وبحوث - مجلد ٢١-العدد ٢-٢٠٠٩ م.
١٣. لمياء حسن على حسن: ابتكار تصميمات مقتبسة من الزخارف في العصر العثماني وتوظيفها لإثراء تكنولوجيا التصميم الزخرفي والتطريز باستخدام الحاسب الآلي - رسالة ماجستير - كلية الاقتصاد المنزلي - جامعة حلوان - ٢٠٠٢ م.
١٤. ماجدة محمد ماض وآخرون: الموسوعة في فن وصناعة التطريز - دار الكتاب - القاهرة - ٢٠٠٥ م.
١٥. مروة إبراهيم محمد مسعود: "دراسة تحليلية لبعض خامات البيئة وإمكانية توظيفها في مجال الملابس ومكملاتها" -رسالة ماجستير -كلية الاقتصاد المنزلي -جامعة المنوفية - ٢٠٠٦ م.
١٦. منار محمد رشاد معروف: إمكانية الاستفادة من الخواص الحرارية للأقمشة الصناعية في إثراء القيم الجمالية والفنية في مجال مكملات الملابس - رسالة ماجستير - كلية الاقتصاد المنزلي - جامعة المنوفية - ٢٠٠٩ م.
١٧. منى أحمد يوسف: رؤية تشكيلية للزخارف الشعبية ومدلولاتها الرمزية والاستفادة منها في مجال الملابس ومكملاتها - رسالة ماجستير -كلية الاقتصاد المنزلي -جامعة المنوفية - ٢٠٠٦ م.
١٨. نادية محمود: "مكملات الملابس والإكسسوار فن الأناقة والجمال"، القاهرة، دار الفكر العربي، الطبعة الأولى-١٩٩٩ م.
١٩. نجات محمد سالم باوزير: "فن تصميم الأزياء" -دار الفكر العربي -الطبعة الأولى -١٩٩٨ م.
٢٠. وسام مصطفى عبد الموجود محمد: وحدة مستحدثة لإعادة تدوير الملابس المستعملة لإنتاج حقائب اليد للنساء بمقرر المشروع للفرقة الرابعة -قسم الاقتصاد المنزلي -كلية التربية النوعية-بحث منشور مجلة علوم وفنون دراسات وبحوث-مجلد ٢٣ العدد ٤ - ٢٠١١ م.
٢١. وسام مصطفى عبد الموجود محمد: تطوير تقنيات بعض غرز التطريز لإثراء المعلقات باستخدام الخرز الزجاجي الملون - كمدخل لإثراء مادة التصميم والتطريز-بحث منشور مجلة علوم وفنون دراسات وبحوث - مجلد ٢٤-العدد ٣-٢٠١٢ م.
22. Ross, Heather Colyer (1994):The Art of Arabian costume a Saudi Arabian Profile: Empire Publishing service. Players press
23. <http://wikipediaBrazilianembroidery.org>
24. <http://www.needlenthread.com>

Abstract:

Phenomenon finery and ornaments outwardly humanitarian impressed by the human since ancient times, and continued human interest Btzan same sequence of different ages and to this day we can add touches of supplements accompany the main spare clothing. Embroidery of fine and decorative arts, which hired the man to decorate his clothes, tools and Mfrucath thousands of years ago, where the derived decorative of the surrounding environment and its units, using yarns of different kinds of cotton, and silk, woolen as well as lobes, beads and other materials that could be posed or adds them to embroidered the destruction of the pieces beautiful like stones and shells and minerals after melted and transformed into lobes or high sheets (Terter) or wires and strings, where embroidery is considered a branch of applied art, study combines aesthetically and skill.

Given the importance of hand embroidery in the area of clothing and Mkmladtha particularly fearing it from extinction as a result of the spread of embroidery and automatic as it represents hand embroidery of the beauty and values of heritage, where multiple and diverse hand embroidery techniques vary with each of these methods depends on several important factors, including user and threaded fabric and design to be decorated Each design is different from the other user in embroidery style. So it went the researcher to use a new and innovative method of hand embroidery techniques embroidery, a stereo (Brazilian embroidery) to enrich the field of clothes supplements.

مجلة الاقتصاد المنزلي- مجلد ٢٥- العدد الأول - ٢٠١٥ م

الملاحق :

ملحق رقم (١) النماذج المنفذه :





ملحق رقم (٢) استمارة استبيان المنتجات الخاصة بالبحث

عناصر التقييم	عينة ١			عينة ٢			عينة ٣			عينة ٤			عينة ٥			عينة ٦			عينة ٧			
	مناسب	مناسب إلى حد ما	غير مناسب	مناسب	مناسب إلى حد ما	غير مناسب	مناسب	مناسب إلى حد ما	غير مناسب	مناسب	مناسب إلى حد ما	غير مناسب	مناسب	مناسب إلى حد ما	غير مناسب	مناسب	مناسب إلى حد ما	غير مناسب	مناسب	مناسب إلى حد ما	غير مناسب	
المحور الأول: الغرز المستخدمة																						
(١) وضوح شكل الغرز .																						
(٢) دقة تنفيذ الغرز المستخدمة																						
(٣) تحقق الغرز المنفذة الحدائة في زخرفة مكملات الملابس.																						
(٤) يتناسب الشكل النهائي للغرز اثناء مكملات الملابس.																						
(٥) تحقق الغرز الشكل الجمالي																						
(٦) تتوافق الخامة مع الغرز المنفذه .																						
المحور الثاني: الوحدة الزخرفية المستخدمة																						
١. توافر الناحية الجمالية في الوحدة الزخرفية من حيث																						
• الخط .																						
• المساحة .																						
• الشكل .																						
• اللون .																						
٢ . علاقة الغرز مع الوحدة المطرزه من حيث																						
• نوع الغرز																						
• المساحة .																						
• الشكل الغرز .																						
• اللون .																						
• توزيع الغرز																						
المحور الثالث : الخيط .																						
(١) للخيط دور ايجابي في تكوين التصميم .																						
(٢) يحقق الخيط المستخدم تجسيم للغرز .																						
(٣) يوفر الخيط الشكل الجمالي																						
(٤) التناسق والانسجام بين الوان الخيط المستخدم																						

مجلة الاقتصاد المنزلي- مجلد ٢٥ - العدد الأول - ٢٠١٥ م

ملحق رقم (٢) أسماء السادة الأساتذة أعضاء لجنة تحكيم استمارة الاستبيان الخاصة بالبحث

م	الاسم	الوظيفة
١	أ.د/ محمد السيد محمد حسن	أستاذ الملابس والنسيج كلية التربية بالاسماعيلية جامعة قناة السويس
٢	أ.د/ علا يوسف عبد اللاه	أستاذ الملابس والنسيج كلية الاقتصاد المنزلي جامعة المنوفية
٣	أ.م.د/ سحر على زغلول	استاذ مساعد بقسم الملابس والنسيج كلية الاقتصاد المنزلي جامعة حلوان
٤	أ.م.د/ رانيا نبيل ذكى	استاذ مساعد بقسم الموضه المعهد العالى للفنون التطبيقية بالسادس من أكتوبر.
٥	د/ سحر حربى محمد حربى	مدرس بقسم الصناعات الجلدية كلية الاقتصاد المنزلى جامعة حلوان
٦	د/ هدى عبد العزيز محمد	مدرس بقسم الملابس والنسيج كلية الاقتصاد المنزلى جامعة حلوان
٧	د/ رانيا سعد	مدرس بقسم الملابس والنسيج كلية الاقتصاد المنزلى جامعة حلوان
٨	د/ دعاء احمد محمد عبود	مدرس بقسم الملابس والنسيج كلية الاقتصاد المنزلى جامعة حلوان
٩	د/ دعاء عبد المجيد جعفر	مدرس الملابس والنسيج بقسم الاقتصاد المنزلي كلية التربية النوعية باشمون- جامعة المنوفية
١٠	د/ نسرين عوض النقيب	مدرس الملابس والنسيج بقسم الاقتصاد المنزلي كلية التربية بنات- جامعة عين شمس