



## إثراء القيمة الوظيفية والجمالية لملابس السهرة الحريمي باستخدام أقمشة الجينز المخلوطة بالليكرا

رانيا محمد علي محمود

مدرس بقسم الاقتصاد المنزلي، كلية التربية النوعية، جامعة بنها

### ملخص البحث

يهدف البحث إلى استخدام أقمشة الجينز المخلوطة بالليكرا بنسبة ٤% لإثراء القيمة الوظيفية والجمالية لملابس السهرة الحريمي، وتحديد الاستفادة من استخدام أقمشة الجينز المخلوطة بالليكرا، واستخدام تصميمات ملابس الجينز المختلفة لتصميمات ملابس السهرة الحريمي المقترحة من الجانب الابتكاري، والوظيفي، والجمالي.

قامت الباحثة بتحديد أربع أنواع من (الإكسسوارات، الخامات المساعدة، الرسومات والتلوين) المستخدمة مع أقمشة الجينز المخلوطة بالليكرا بنسبة ٤%، وإعداد اثني عشر تصميمًا مقترحًا لملابس السهرة الحريمي.

وتم تقييم هذه التصميمات المقترحة من جانبي (المتخصصين والمستفيدين)، وكانت أفضل التصميمات المقترحة في تحقيق جوانب التقييم (ككل) للتصميم، وفقا لأراء المتخصصين التصميم (٢، ٣، ٦، ٧، ٨)، ووفقاً لأراء المستفيدين التصميم (٧، ٨). وأفضل التصميمات المقترحة لأقمشة الجينز المخلوطة بالليكرا مع (الخامات المساعدة)، يليه أقمشة الجينز المخلوطة بالليكرا مع (الإكسسوارات)، يليه أقمشة الجينز المخلوطة بالليكرا مع (الرسومات والتلوين) وفقاً لأراء كلاً من المتخصصين والمستفيدين. وأفضل المحاور تحقيق الجانب الابتكاري، يليه تحقيق الجانب الوظيفي، يليه تحقيق الجانب الجمالي وفقاً لأراء المتخصصين، بينما أفضل المحاور تحقيق الجانب الوظيفي، يليه تحقيق الجانب الابتكاري، يليه تحقيق الجانب الجمالي وفقاً لأراء المستفيدين. وأن هناك علاقة ارتباطية بين ترتيب كلاً من (المتخصصين والمستفيدين) للتصميمات المقترحة وذلك في ضوء جوانب التقييم (ككل)، والمقترح من أقمشة الجينز المخلوطة بالليكرا مع (الإكسسوارات- الخامات المساعدة- الرسومات والتلوين)، ومحاور التقييم، وهي علاقة طردية أي أن هناك توافق بين التقييم من الناحية العلمية والعملية.

### الكلمات المفتاحية:

القيمة الوظيفية - القيمة الجمالية - ملابس السهرة الحريمي - الجينز - الجينز المخلوط بالليكرا.

### المقدمة والمشكلة البحثية:

تعد الملابس من الفنون التطبيقية الزخرفية، وتتأثر بكل ما هو جديد من تقنيات حديثة فيزداد إزدهارها، وكل مصمم للأزياء يمكنه إضافة كل ما هو جديد بحيث يتمشى ومتطلبات العصر، وينفق مع الموضة (رهان فرج، ٢٠٠٣: ١). والخامة هي الوسيلة الخاصة لتنفيذ التصميم

الملبسي، وتتوقف متانة الرداء ومظهره على نوع الخامة المستخدمة (محمد بكير، ٢٠١٧: ٣)، وتعتبر أقمشة الجينز من الأقمشة العملية والإقتصادية المفضلة لدى الجنسين لأنها ترضي جميع الأذواق (ريهام الشافعي، ٢٠٠٦: ٨)، خاصةً بعد خلطها بعدديد الأמיד وخبوط الليكرا وبعديد البروبيلين والبولي إستر، كي يضفي عليها مظهراً حسناً والحصول على أنسجة جديدة ذات صفات جمالية أفضل (A Edwin Sunder, etal, 2002: 53).

لقد تغير شكل ووظيفة ملابس الجينز بشكل كبير، منذ أن تحولت من ملابس تناسب العمل إلى ملابس تساير الموضة (أمل طنطاوي، ٢٠١٠: ١١)، وتعتبر ملابس الجينز أهم رمز من رموز الموضة في تصميمات (شانيل، ديور، وفرساتشي)، حيث إستخدموا التنسيل على الركبة، وإستخدموا معه الفراء

([https:// www.Designboom.com/eng/education/denim2.html](https://www.Designboom.com/eng/education/denim2.html)).

وملابس الجينز من أهم المنتجات التي تلقى رواجاً في السوق العالمي، فهي من الملابس شائعة الإستخدام سواء في (البنطلونات، الفساتين، الجونلات، السالوبيئات، وغيرها)، ويستعملها فئات مختلفة الأعمار (الأطفال، الشباب، الكبار)، وتستخدم صيفاً وشتاءً (إيمان إبراهيم، ٢٠١٠: ٢٣)، ويمكن أن تستخدم في معظم المناسبات والأجواء المختلفة، حيث أنها تلائم كل مظهر من مظاهر المناسبات (الرحلات، العمل، الحفلات، والمناسبات الأخرى)، وذلك من خلال تعدد تصميماتها، ألوانها، تراكيبيها النسجية، وأسعارها (مصطفى سيد، ٢٠١٧: ٣).

لقد أصبحت ملابس الجينز خط موضة منفرد بذاته بسبب إستخدام التكنولوجيا في صناعتها، بدءاً من تطور شكل فماش الجينز وصباغته، ومروراً بالتطور الهائل لخطوط الإنتاج المستخدمة في حياكة ملابس الجينز، والتطور الكيميائي والتكنولوجي في طرق المعالجات النهائية الذي أحدث ثورة هائلة في الشكل النهائي لها، فكل يوم يظهر الجديد من التكنولوجيا المستخدمة لهذه الصناعة، وقد أضاف إستخدام الإكسسوارات والتطريز، الخامات المساعدة، والرسومات والتلوين لمسة فنية جمالية لملابس الجينز للسيدات خاصة ملابس السهرة

(<https://www.egyptiantextilemagazine.com/topicDetails.aspx?CatID=3&top ID=208>).

وإستخدام أقمشة الجينز المخلوطة بالليكرا لملابس السهرة الحريمي تساعد على راحة الجسم سواء (الإحساس بالراحة في الأجواء المختلفة، والمظهر الجمالي، والقدرة على تحمل الإجهادات) (إيمان إبراهيم، ٢٠١٠: ٣٣) مما يثري القيمة الوظيفية والجمالية لهذه النوعية من الملابس. هذا دعا الباحثة إلى إستخدام أقمشة الجينز المخلوطة بالليكرا بنسبة ٤% لإبتكار تصميمات ملابس السهرة الحريمي بإعتبارها من الأقمشة الجديدة لهذه النوعية من الملابس للتجديد والتنوع من ناحية، ولمتانتها ومتانة حياكاتها من ناحية أخرى لإثراء القيمة الوظيفية والجمالية لها.

#### مشكلة البحث:

تتمثل مشكلة البحث في التساؤل الرئيسي الآتي:

ما إمكانية إثراء القيمة الوظيفية والجمالية لملابس السهرة الحريمي بإستخدام أقمشة الجينز المخلوطة بالليكرا بنسبة ٤%؟

ويتفرع من هذا التساؤل الرئيسي التساؤلات التالية:

١- ما إمكانية إستخدام أقمشة الجينز المخلوطة بالليكرا بنسبة ٤% لإبتكار تصميمات ملابس السهرة الحريمي؟

٢- ما إمكانية الاستفادة من تصميمات ملابس الجينز المختلفة في إبتكار تصميمات ملابس السهرة الحريمي؟

٣- ما إمكانية إثراء القيمة الوظيفية والجمالية لملابس السهرة الحريمي باستخدام أقمشة الجينز المخلوطة بالليكرا بنسبة ٤% مع (الإكسسوارات- الخامات المساعدة- الرسومات والتلوين)؟

**أهداف البحث:**

يتمثل الهدف الرئيسي للبحث في استخدام أقمشة الجينز المخلوطة بالليكرا بنسبة ٤% لإثراء القيمة الوظيفية والجمالية لملابس السهرة الحريمي، وينبثق من هذا الهدف أهداف فرعية وهي:

١- تحديد الاستفادة من استخدام أقمشة الجينز المخلوطة بالليكرا بنسبة ٤%، واستخدام تصميمات ملابس الجينز المختلفة لتصميمات ملابس السهرة الحريمي المقترحة من الجانب الإبتكاري.

٢- تحديد الاستفادة من استخدام أقمشة الجينز المخلوطة بالليكرا بنسبة ٤%، واستخدام تصميمات ملابس الجينز المختلفة لتصميمات ملابس السهرة الحريمي المقترحة من الجانب الوظيفي.

٣- تحديد الاستفادة من استخدام أقمشة الجينز المخلوطة بالليكرا بنسبة ٤%، واستخدام تصميمات ملابس الجينز المختلفة لتصميمات ملابس السهرة الحريمي المقترحة من الجانب الجمالي.

#### **أهمية البحث:**

إن استخدام أقمشة الجينز المخلوطة بالليكرا بنسبة ٤%، واستخدام تصميمات ملابس الجينز المختلفة لتصميمات ملابس السهرة الحريمي لها أهمية كبيرة منها الآتي:

١- تساعد تصميمات ملابس الجينز المختلفة على التجديد والتنوع لتصميمات ملابس السهرة الحريمي.

٢- تساعد تصميمات ملابس الجينز المختلفة على إبتكار تصميمات جديدة لملابس السهرة الحريمي.

٣- تساعد أقمشة الجينز المخلوطة بالليكرا بنسبة ٤% على توافر المتانة، مقاومة التمزق، مقاومة الكرمشة، ومقاومة الإحتكاك لملابس السهرة الحريمي.

٤- تساعد خيوط حياكات ملابس الجينز المختلفة على توافر متانة الحياكات لملابس السهرة الحريمي.

٥- تساعد أقمشة الجينز المخلوطة بالليكرا بنسبة ٤% على الشعور بالراحة وسهولة الحركة.

٦- تساعد أقمشة الجينز المخلوطة بالليكرا بنسبة ٤%، واستخدام تصميمات ملابس الجينز المختلفة على حسن المظهرية لتصميمات ملابس السهرة الحريمي.

#### **فروض البحث:**

أولاً: نتائج تقييم الأساتذة الأكاديميون المتخصصون في مجال الملابس والنسيج بالجامعات المصرية للتصميمات المقترحة لملابس السهرة الحريمي باستخدام أقمشة الجينز المخلوطة بالليكرا بنسبة ٤% مع (الإكسسوارات- الخامات المساعدة- الرسومات والتلوين):

١- توجد فروق ذات دلالة إحصائية بين التصميمات المقترحة في تحقيق جوانب التقييم (ككل) وفقاً لآراء المتخصصين.

٢- توجد فروق ذات دلالة إحصائية بين التصميمات المقترحة لملابس السهرة الحريمي باستخدام أقمشة الجينز المخلوطة بالليكرا بنسبة ٤% مع (الإكسوارات- الخامات المساعدة- الرسومات والتلوين) وفقاً لآراء المتخصصين.

٣- توجد فروق ذات دلالة إحصائية بين محاور تقييم التصميمات المقترحة وفقاً لآراء المتخصصين.

ثانياً: نتائج تقييم المستفيدين للتصميمات المقترحة لملابس السهرة الحريمي باستخدام أقمشة الجينز المخلوطة بالليكرا بنسبة ٤% مع (الإكسوارات- الخامات المساعدة- الرسومات والتلوين):

١- توجد فروق ذات دلالة إحصائية بين التصميمات المقترحة في تحقيق جوانب التقييم (ككل) وفقاً لآراء المستفيدين.

٢- توجد فروق ذات دلالة إحصائية بين التصميمات المقترحة لملابس السهرة الحريمي باستخدام أقمشة الجينز المخلوطة بالليكرا بنسبة ٤% مع (الإكسوارات- الخامات المساعدة- الرسومات والتلوين) وفقاً لآراء المستفيدين.

٣- توجد فروق ذات دلالة إحصائية بين محاور تقييم التصميمات المقترحة وفقاً لآراء المستفيدين.

ثالثاً: مناقشة العلاقة الارتباطية بين نتائج البحث في ضوء آراء المتخصصين، وآراء المستفيدين:

١- توجد علاقة ارتباطية بين ترتيب المتخصصين وترتيب المستفيدين للتصميمات المقترحة لملابس السهرة الحريمي باستخدام أقمشة الجينز المخلوطة بالليكرا بنسبة ٤% مع (الإكسوارات- الخامات المساعدة- الرسومات والتلوين).

أدوات البحث:

- إستمارة الأستبيان.
- إستمارة تحكيم تصميمات ملابس السهرة الحريمي (المقترحة).
- المقابلة الشخصية.
- المعالجة الإحصائية.

حدود البحث:

- أ- حدود البحث النظرية: دراسة كلاً من:
  - ١- التركيب النسجي للجينز.
  - ٢- مميزات النسيج المبردي لأقمشة الجينز.
  - ٣- خواص الأداء الوظيفي لأقمشة الجينز.
  - ٤- أنواع أقمشة الجينز.
  - ٥- أنواع ملابس السهرة.
  - ٦- الأقمشة المستخدمة في ملابس السهرة.
  - ٧- القيمة الوظيفية لملابس السهرة الحريمي بأقمشة الجينز المخلوطة بالليكرا بنسبة ٤%.
  - ٨- القيمة الجمالية لملابس السهرة الحريمي بأقمشة الجينز المخلوطة بالليكرا بنسبة ٤%.

**ب- حدود الدراسة التطبيقية:**

- ١- تحديد أربع أنواع من كلاً من (الإكسسوارات، الخامات المساعدة، والرسومات والتلوين) المستخدمة مع أقمشة الجينز المخلوطة بالليكرا بنسبة ٤%.
  - ٢- إعداد ثمانية تصاميم مقترحة لملابس السهرة الحريمي باستخدام أقمشة الجينز المخلوطة بالليكرا بنسبة ٤% مع (الإكسسوارات).
  - ٣- إعداد ثمانية تصاميم مقترحة لملابس السهرة الحريمي باستخدام أقمشة الجينز المخلوطة بالليكرا بنسبة ٤% مع (الخامات المساعدة).
  - ٤- إعداد ثمانية تصاميم مقترحة لملابس السهرة الحريمي باستخدام أقمشة الجينز المخلوطة بالليكرا بنسبة ٤% مع (الرسومات والتلوين).
  - ٥- حساب معامل إتفاق المتخصصين علي التصميمات المقترحة لملابس السهرة الحريمي باستخدام أقمشة الجينز المخلوطة بالليكرا بنسبة ٤% مع (الإكسسوارات- الخامات المساعدة- الرسومات والتلوين) البالغ عددها (٢٤) تصميم لإختيار أفضل (١٢) تصميم يتم تصميمها تمهيدا لتنفيذها.
  - ٦- إعداد إستمارة إستبيان لتحكيم تصميمات ملابس السهرة الحريمي المقترحة (أثنى عشر تصميماً) من جانبي (المتخصصين والمستفيدين) .
  - ٧- التحكيم (المتخصصون - المستفيدون) لتصميمات ملابس السهرة الحريمي المقترحة.
- ج- الحدود المكانيّة: جمهورية مصر العربية.**
- د- الحدود الزمانيّة: ٢٠١٦.**
- منهج البحث:** يتبع هذا البحث المنهج التجريبي والوصفي التحليلي.
- مصطلحات البحث:**

**- القيمة الوظيفية Functional value:**

من أهم العوامل التي تساعد على نجاح تصميم العمل الفني للغرض الذي صمم من أجله، والعلاقة بين جماليات العمل الفني لا تنفصل عن وظيفتها أو فائدتها (مروه الدميري، ٢٠١٢: ٢٧).

**- القيمة الجمالية aesthetic value:**

هي القيمة التي يسعى إليها المصمم في أعماله وتكمن في وحدة بناء العمل الفني الناتج عن الإرتباط الوثيق لجميع عناصرها معاً، وكذلك طبيعة إحساسنا بالقيمة الجمالية تجاه ذلك العمل الفني (دعاء عطا الله، ٢٠١٤: ٦).

**- ملابس السهرة الحريمي Women's Evening Wear :**

هي الملابس التي تستخدم في المناسبات الخاصة (الأفراح، أعياد الميلاد، وغيرها)، وتتسم بالجمال والتصميمات الراقية المتنوعة، تختلف أطوالها تبعاً للموضة في ذلك العام، ويستخدم فيها الأقمشة البراقة أو الشفافة أو ذات النقوش والزخارف الزاهية، كما يستخدم لها التطريز والشرائط والدانتيل (حياة خليل، ٢٠١٧: ٣٧).

**- الجينز Jeans:**

قماش قطني ينسج من خيوط مفردة سميكة بتركيب نسجي ٢/١، ٣/١ مبرد يتميز بزواوية المبرد تجري من اليسار إلى اليمين في وجه القماش ويسمى الدنيم Denim (أحمد سالم، وآخرون، ٢٠١٦: ٢٠٧)، (مجدي العارف، ٢٠٠٤: ١٤٨).

### - قماش الجينز المخلوط بالليكرا Denim Fabric Blended with Lycra

يستخدم لإنتاجه الخيوط المطاطية بشكل عام، ويقصد بخيوط الغزل المرنة الليكرا التي يتم تصنيعها من البولي يورثان المتعددة المغطاة بخيوط القطن عن طريق الغزل المفتوح، وأثناء عملية الغزل تتمدد الخيوط المرنة بدرجة تتراوح ما بين (٣٠٠ إلى ٤٠٠) مرة ضعف حجمها الأصلي، وبعد ذلك تنكمش لتأخذ الشكل النهائي لخيوط الغزل، وقد يأخذ قماش الجينز المخلوط بالليكرا شكل خيوط الغزل الطولية أو العرضية أو كلاهما معاً (أمل طنطاوي، ٢٠١٠: ٨).

#### الدراسات المرتبطة بالبحث:

أولاً: دراسات تناولت إثراء القيمة الوظيفية والجمالية لملابس السيدات:

هدفت دراسة (رندا البنهاوي، ٢٠١٠) إلى إعداد برنامج إرشادي لإثراء القيم الجمالية لملابس السيدات ومكملاتها باستخدام الطباعة اليدوية والتطريز، وتناولت دراسة (مروة عبد الباسط، ٢٠١٢) تأثير نوع الأقمشة على تحسين المظهر الخارجي لملابس السيدات، وتوظيف عناصر التصميم لزيادة القيمة الجمالية لملابس السيدات، كما تناولت دراسة (نيفين إبراهيم، ٢٠١٣) إمكانية الاستفادة من الأساليب المستحدثة في التطريز والتطعيم لإثراء القيمة الجمالية لملابس السيدات ومكملاتها، وهدفت دراسة (شيماء ابوالفتح، ٢٠١٦) إلى تصميم مجموعة من مكملات فساتين الزفاف والاستفادة منها في تأكيد القيمة الجمالية لفساتين الزفاف من خلال إعداد برنامج تعليمي تطبيقي، وأوضحت (هناء شادي، ٢٠١٦) أهمية المزج التقني بين الطباعة الرقمية وفن الأشغال اليدوية لإثراء فساتين السهرة فنياً وجمالياً.

ثانياً: دراسات تناولت استخدام أقمشة الجينز المخلوطة بالليكرا لملابس السيدات:

هدفت دراسة (إيمان إبراهيم، ٢٠١٠) إلى الاستفادة من التقنيات المختلفة للطباعة والتطريز لإثراء الشكل الجمالي والأداء الوظيفي لتصميمات الملابس المصنعة من أقمشة الجينز للفتاة في مرحلة المراهقة، وأهتمت دراسة (منى شاهين، ٢٠١١) بدراسة أثر نسبة الليكرا على خواص الحياكات للوصول إلى مدى تأثير ضبط ماكينة الحياكة على خواص الغرزة المنتجة لأنواع الأقمشة المستخدمة للتوصل لأفضل مواصفات لجودة حياكة الأقمشة الجينز المخلوطة بالليكرا، وهدفت دراسة (ريهام الشافعي، ٢٠١٢) إلى الوصول لأفضل تركيب نسجي يحقق الخواص الوظيفية وأفضل نسبة خلط لليكرا مع قماش الدنيم بحيث تحقق الخواص الوظيفية لجاكيت الجينز الحريمي، وأهتمت دراسة (بسمة الفناجيلي، ٢٠١٤) بدراسة بعض خواص الراحة في الملابس الخارجية المصممة للشباب من أقمشة الجينز المطعمة بأقمشة التريكو، وهدفت دراسة (نانسي طاووس، ٢٠١٤) إلى تصميم وتنفيذ ملابس باستخدام قماش الجينز تساعد المرأة المعاقة حركياً في التكيف مع الإعاقة.

#### الإطار النظري:

يتميز التركيب النسجي للجينز بأن خيوط السداء له تكون ذات لون أزرق، وتكون خيوط اللحمية غير مصبوغة (رمادية)، وتكون نسبة السداء في السنتمتر إلى نسبة اللحمية في السنتمتر (٣ إلى ٢)، لذلك تكون الخيوط الطولية الزرقاء هي الغالبة ولونها أوضح على سطح القماش، في حين يظهر لون الخيوط العرضية في ظهر القماش (https://en.wikipedia.org/wiki/Denim).

وهو نسيج مبردي يتميز بوجود تأثيرات خطوط مائلة بزوايا مختلفة الدرجات، وتنسج أبيض أنواع المبرد بثلاث خيوط سداء، ويمكن إعطاء النسيج المبردي تأثيرات جمالية وهي مبرد سداء

(تكون خيوط السداء على وجه القماش أكثر من خيوط اللحمية)، ومبرد لحمية (تكون خيوط اللحمية على وجه القماش أكثر من خيوط السداء)، ومبرد متعادل (تكون خيوط السداء واللحمية على وجه القماش بشكل متعادل) (مصطفى سيد، ٢٠١٧: ١٣).  
يمتاز النسيج المبردي لأقمشة الجينز بالمتانة العالية، له تصميمات رائعة مشتقة من النسيج المبردي عنه في النسيج السادة، مقاوم للكرمشة والتجعد، الراحة أثناء الإرتداء، ومقاوم للإتساح بدرجة كبيرة. (Gerlinde Gruber, 2010)  
وتنقسم خواص الأداء الوظيفي لأقمشة الجينز إلى:

١- خواص إيجابية:

تتضمن الشغل النوعي المبدول، المتانة، مقاومة التمزق، مقاومة الكرمشة، نفاذية الهواء، إمتصاص الماء، ومقاومة الإحتكاك.

٢- خواص سلبية:

تتضمن الصلابة، الإنكماش، وزيادة الوزن بالنسبة لوحدة المساحات (إيمان إبراهيم، ٢٠١٠: ٣٩).

جدول (١) أنواع أقمشة الجينز

م	أنواع أقمشة الجينز	وصفه
١-	الجينز الخام أو الجاف	لا يتم غسله بعد صبغه مما يعني أن اللون سيزول مع الوقت وهي موضة في حد ذاتها، وغالباً ما يحدث هذا الأمر في المناطق التي تمتد أكثر مثل الركبتين .
٢-	الجينز ذو الحافة	هو نوع مميز، مصمم من الحيكات المستمرة، وهي تقنية متقدمة تعطي جينز صلب وقوي ، وغالباً ما يتم خياطة الحافة خياطه ملونه مثل (الأخضر والأبيض والبنّي والأصفر والأحمر "هو الأكثر إنتشاراً")، وهذا النوع أكثر تكلفة بالمقارنة بالأنواع الأخرى من الجينز.
٣-	الجينز العضوي	يتم تصنيعه من القطن العضوي ١٠٠٪، ويتم إستبعاد جميع أنواع المواد الكيميائية، ويستخدم نشا البطاطس بدلاً من المواد الكيميائية.
٤-	الجينز المخلوط بالليكرا	من أكثر الأنواع المريحة، أقرب للجينز النقي، لأنه يخلط بالليكرا ويتميز بحرية في الحركة أكبر من أقمشة الجينز الأخرى، ويستخدم على نطاق واسع في تصنيع ملابس الجينز الحريمي.
٥-	الجينز المخلوط بالألياف المختلفة	يخلط بالقطن أو البولي إستر أو الإسباندكس (A Edwin Sunder, etal, 2002:53) مما يقلل من الكرمشة ويساعد على الإحتفاظ بمظهره، ويكون شبه الحرير مما يجعله مفيد جداً في صناعات الفستان الكاجوال أو البلوزة أو الجونلة.
٦-	الجينز المطاطي	هو ليكرا تحتوي على الجينز وتتراوح نسبة الليكرا ما بين (٣٥ إلى ٥٠ ٪)، ويستخدم على نطاق واسع خصوصاً في الشورتات الحريمي.
٧-	الجينز الممزق	يتم نسجه مع أكثر من لحمية ، ويغسل النسيج، ويمكن تحسين تأثير التمزيق باستخدام التبييض والحجر.
٨-	الجينز المغسول	يكون أنعم ولكن يبدو قديماً قليلاً حتى قبل الغسلة الأولى، ويتم غسله بالحجر أو بإنزيم السليلوز العضوي مع التبييض، مما يؤدي إلى الشكل الممزق قليلاً وهي موضة مميزة جداً في هذه الأيام (U Sayed, etal, 2001: 15).
٩-	الجينز الرخامي	يأخذ شكل الرخام وذلك بغسل الجينز مع محلول تبييض قوي، ويطلق عليه أيضاً الجينز المغسول في حامض.

(https://www.iravin.com/blog/%D9%A9-%D8%A7%D9%86%D9%88%D8%A7%D8%B9-%D9%85%D9%86-%D8%A7%D9%84%D8%AF%D9%8A%D9%86%D9%85-%D9%88-%D8%AA%D8%A7%D8%B1%D9%8A%D8%AE-%D8%A7%D9%84%D8%AF%D9%8A%D9%86%D9%85-history-denim-9-/different).

تتنوع ملابس السهرة ما بين ملابس الحفلات الرسمية، ملابس العشاء، معاطف المساء والسهرة، وملابس السهرات والمناسبات الخاصة. كما تتنوع الأقمشة المستخدمة في ملابس السهرة فمنها الأقمشة المتشابكة (الدانتيل والجبير)، الأقمشة الحريرية (الحرير الطبيعي، الحرير الخام أو البري، الحرير الصناعي، حرير الجرسية، حرير تشاميز، حرير دوبيون)، الأقمشة الشفافة (الأورجانزا، الشيفون، الكريب)، الأقمشة اللامعة (الساتان، البروكار، التافاه، والأقمشة التي تحتوي على ألياف معدنية)، أقمشة التريكو، أقمشة القطيفة، والأقمشة المطاطة (هناك شادي، ٢٠١٦: ٦٢، ٦٣).

وأختارت الباحثة أقمشة الجينز المخلوطة بالليكرا بنسبة ٤%، وتعتبر من الأقمشة الجديدة لملابس السهرة الحريري لما تمتاز به هذه الأقمشة من المتانة والحياقات المتينة من ناحية، ولما تتصف به الليكرا من خواص الشد وإستعادة القوام بصورة مميزة (<https://en.wikipedia.org/wiki/Spandex>)، كما أن الليكرا تضيف على الملابس قيمة فريدة بدءاً من تحسين حرية الحركة، داخل الملابس، والراحة ومروراً بالتناغم الكامل مع أبعاد الجسم وإستكمالاً بالحفاظ الكامل على شكل الملابس دون تغير أو ترهل من ناحية أخرى. وحديثاً يمزج السليلوز بالبولي إستر ليكون أليافاً قوية في أقمشة الجينز، ووجود القطن بالخامة يساهم في عملية الإمتصاص والراحة ويجعل النسيج مائلاً للمرونة والليونة عند الغسيل، بينما البولي إستر يساهم في مقاومة الإنكماش (Asim Choudhury, 2017:406). وزيادة المتانة، ومقاومة التجعد وسهولة العناية في الغسيل ولا يحتاج إلى وقت طويل في التجفيف وثبات ألوان الصبغات بالرغم من عمليات الغسيل المتكرر (Gerlinde Gruber, 2010)، وجدير بالذكر أنه أصبح بالإمكان إستخدام معظم أنواع الأصباغ مع الجينز (١٠٠% قطن) (إيمان إبراهيم، ٢٠١٠: ٤٠، ٤١).

وهناك عوامل تتوقف عليها جودة حياكة أقمشة الجينز المخلوطة بالليكرا أهمها: (نوع القماش - إبرة الحياكة - غرزة الحياكة - وصلات الحياكة)، ولا بد من توافر كفاءة عالية في الحياكة لتحقيق القوة والتحمل والأمان والراحة (A.gurarda,etal,2007).  
الدراسة التطبيقية:

أولاً: تم تحديد (أ) أربع أنواع من الإكسسوارات المستخدمة في ملابس الجينز: وهم الآتي: (الحلقات المعدنية اللامعة - السوست المعدنية اللامعة الزخرفية - الفصوص اللامعة - السلاسل المعدنية اللامعة).

(ب) أربع أنواع من الخامات المساعدة: وهم الآتي: (أقمشة الجينز المخلوطة بالليكرا بنسبة ٤% - الأورجانزا المطاطة - التل الشبيكة - الدانتيل المطاطي).

(ج) وأربع أشكال من التلوين: وهم الآتي: (الطباعة بألوان غير لامعة - الطباعة بألوان لامعة - الرسم اليدوي على خلفية ملونة - الرسم اليدوي بدون خلفية ملونة).

ثانياً: تم إعداد تصميمات ملابس السهرة المقترحة :

أعتمدت الباحثة على إقتراح تصميم واحد لملابس السهرة الحريري بإستخدام أقمشة الجينز المخلوطة بالليكرا بنسبة ٤% بعدة متغيرات وهم (الإكسسوارات - الخامات المساعدة -



الرسومات والتلوين) كل متغير منهم له ثمانية تصميمات مختلفة، ليصبح العدد الكلي للتصميمات أربعة وعشرون تصميماً، وتم تقسيمهم على النحو الآتي:

١- ثمانية تصميمات مقترحة لملابس السهرة الحريمي باستخدام أقمشة الجينز المخلوطة بالليكرا بنسبة ٤% مع (الإكسسوارات المقترحة).

٢- ثمانية تصميمات مقترحة لملابس السهرة الحريمي باستخدام أقمشة الجينز المخلوطة بالليكرا بنسبة ٤% مع (الخامات المساعدة المقترحة).

٣- ثمانية تصميمات مقترحة لملابس السهرة الحريمي باستخدام أقمشة الجينز المخلوطة بالليكرا بنسبة ٤% مع (الرسومات والتلوين المقترح).

ثالثاً: تم عرض تصميمات ملابس السهرة الحريمي المقترحة (الأربعة وعشرون تصميماً) على السادة المحكمين المتخصصين لإختيار أفضل (١٢) تصميم.

وتم حساب معامل إتفاق المتخصصين علي التصميمات المقترحة لملابس السهرة الحريمي باستخدام أقمشة الجينز المخلوطة بالليكرا بنسبة ٤% مع (الإكسسوارات- الخامات المساعدة- الرسومات والتلوين) البالغ عددها (٢٤) تصميم لإختيار أفضل (١٢) تصميم كما هو موضح بالجدول التالي:

جدول (٢) معامل إتفاق السادة المتخصصين علي التصميمات المقترحة لملابس السهرة الحريمي باستخدام أقمشة الجينز المخلوطة بالليكرا بنسبة ٤% مع (الإكسسوارات- الخامات المساعدة- الرسومات والتلوين)

التصميمات المستبعدة	معامل الإتفاق	عدد مرات عدم الإتفاق	عدد مرات الإتفاق	التصميم	
	٨٤.٦٢%	٢	١١	١	الإكسسوارات
✓	١٥.٣٨%	١١	٢	٢	
	٧٦.٩٢%	٣	١٠	٣	
✓	٣٠.٧٧%	٩	٤	٤	
✓	٢٣.٠٨%	١٠	٣	٥	
	٦٩.٢٣%	٤	٩	٦	
	٨٤.٦٢%	٢	١١	٧	
✓	٣٨.٤٦%	٨	٥	٨	الخامات المساعدة
	٩٢.٣١%	١	١٢	١	
✓	٢٣.٠٨%	١٠	٣	٢	
✓	٣٨.٤٦%	٨	٥	٣	
✓	٤٦.١٥%	٧	٦	٤	
	٩٢.٣١%	١	١٢	٥	
✓	٧.٦٩%	١٢	١	٦	
	٨٤.٦٢%	٢	١١	٧	الرسومات والتلوين
	٧٦.٩٢%	٣	١٠	٨	
✓	١٥.٣٨%	١١	٢	١	
✓	٢٣.٠٨%	١٠	٣	٢	
✓	٣٨.٤٦%	٨	٥	٣	
	٩٢.٣١%	١	١٢	٤	
	٨٤.٦٢%	٢	١١	٥	
	٧٦.٩٢%	٣	١٠	٦	
	٩٢.٣١%	١	١٢	٧	
✓	٤٦.١٥%	٧	٦	٨	

استخدمت الباحثة طريقة إتفاق المتخصصين البالغ عددهم (١٣) محكم في حساب ثبات الملاحظين لتحديد التصميمات من كل مقترح بشرط أن يسجل كل منهم ملاحظاته مستقلاً عن الآخر، وتم تحديد عدد مرات الإتفاق بين المتخصصين بإستخدام معادلة كوبر Cooper نسبة الإتفاق = (عدد مرات الإتفاق / (عدد مرات الإتفاق + عدد مرات عدم الإتفاق)) × ١٠٠، وكانت نسبة الإتفاق بين المتخصصين تتراوح بين (٧.٦٩%، ٩٢.٣١%)، وهي نسب إتفاق تتراوح بين منخفضة ومتوسطة وعالية وبالتالي تم إختيار أعلى (٤) تصميمات من أقمشة الجينز المخلوطة بالليكرا بنسبة ٤% لكل (الإكسسوارات- الخامات المساعدة- الرسومات والتلوين) كما هو موضح بالجدول التالي.

**جدول (٣) التصميمات المقترحة لملابس السهرة الحريمي بإستخدام أقمشة الجينز المخلوطة بالليكرا بنسبة ٤% مع (الإكسسوارات- الخامات المساعدة- الرسومات والتلوين) المختارة في ضوء أعلى معامل إتفاق السادة المتخصصين**

معامل الإتفاق	عدد مرات عدم الإتفاق	عدد مرات الإتفاق	التصميم	
٨٤.٦٢%	٢	١١	١	الإكسسوارات
٧٦.٩٢%	٣	١٠	٣	
٦٩.٢٣%	٤	٩	٦	
٨٤.٦٢%	٢	١١	٧	
٩٢.٣١%	١	١٢	١	الخامات المساعدة
٩٢.٣١%	١	١٢	٥	
٨٤.٦٢%	٢	١١	٧	
٧٦.٩٢%	٣	١٠	٨	
٩٢.٣١%	١	١٢	٤	الرسومات والتلوين
٨٤.٦٢%	٢	١١	٥	
٧٦.٩٢%	٣	١٠	٦	
٩٢.٣١%	١	١٢	٧	

أي تم إختيار اثني عشر تصميماً مقترحاً لملابس السهرة الحريمي بإستخدام أقمشة الجينز المخلوطة بالليكرا بنسبة ٤% مع (الإكسسوارات- الخامات المساعدة- الرسومات والتلوين) من قبل المحكمين (المتخصصين)، مقسمين على النحو الآتي:

- ١- أربع تصميمات مقترحة لملابس السهرة الحريمي بإستخدام أقمشة الجينز المخلوطة بالليكرا بنسبة ٤% مع (الإكسسوارات المقترحة).
- ٢- أربع تصميمات مقترحة لملابس السهرة الحريمي بإستخدام أقمشة الجينز المخلوطة بالليكرا بنسبة ٤% مع (الخامات المساعدة المقترحة).
- ٣- أربع تصميمات مقترحة لملابس السهرة الحريمي بإستخدام أقمشة الجينز المخلوطة بالليكرا بنسبة ٤% مع (الرسومات والتلوين المقترح).

**التوصيف العام للتصميم الأساسي لفستان السهرة الحريمي المقترح:**

فستان سهرة من أقمشة الجينز المخلوط بالليكرا بنسبة ٤%، الفستان بدون أكمام يتميز (بحياكات ملابس الجينز المزودة، الجيوب الخاصة بالبنطلون الجينز)، صدر الفستان عبارة عن كمر البنطلون الجينز (باللوكسات بزواره المعدني)، السوستة المغطاه (البتالته)، به قصات زخرافية من الوسط حتى الجناح، ومن الجناح حتى الذيل به قصات عرضية مائلة.

جدول (٤) توصيف التصميمات المقترحة

التصميم	التوصيف
التصميم الأول	تم عمل فتحات معدنية كبيرة (ثقوب ذات إطار معدني كبيرة) في نهاية قصة الكورساج، وبداية ونهاية كل قصة من القصات الثلاثة، وبداية القصة الرابعة فقط على مسافات متساوية، وإستخدمت حلقتان معدنيتان لامعتان (فضية اللون) لكفتحة معدنية كبيرة (عليا وسفلي) لوصل القصات العرضية المائلة الموجودة في الجزء السفلي للتصميم (من الجنب حتى الذيل).
التصميم الثاني	تم استخدام السوست الزخرفية المعدنية اللامعة (فضية اللون) بين القصات العرضية المائلة الموجودة في الجزء السفلي للتصميم (من الجنب حتى الذيل).
التصميم الثالث	تم استخدام الفصوص ذات اللمعة البراقة (ذهبية اللون) على القصات العرضية المائلة الموجودة في الجزء السفلي للتصميم (من الجنب حتى الذيل).
التصميم الرابع	تم عمل فتحات معدنية صغيرة (ثقوب ذات إطار معدني صغيرة) في نهاية قصة الكورساج، وبداية ونهاية كل قصة من القصات الثلاثة، وبداية القصة الرابعة فقط على مسافات متساوية، وإستخدم شريط رفيع (عرض نصف سم) من قماش الجينز المخروط بالليكرا بنسبة ٤٠%، وإستخدم سلسلة معدنية لامعة (فضية اللون، عرضها ١,٥ سم) لتساعد في وصل القصات العرضية المائلة الموجودة في الجزء السفلي للتصميم (من الجنب حتى الذيل)، وذلك من خلال إمرار شريط الجينز منالفتحة المعدنية الصغيرة العليا ثم بالسلسلة المعدنية اللامعة الفضية ثم الفتحة المعدنية الصغيرة السفلي ويكرر حتى الإنتهاء من القصة العرضية المائلة.
التصميم الخامس	تم نسج قصتين من القصات العرضية المائلة الموجودة في الجزء السفلي للتصميم وهما (القصة الأولى "أسفل الجنب"، والقصة الثالثة "أسفل الركبة") بأقمشة الجينز المخلوطة بالليكرا ذاتا لونين مختلفين (أبيض، وأزرق) نسيج سادة ١/١.
التصميم السادس	تم استخدام خامات مساعدة (الأورجانزا المطاطه ذات اللون البيج الفاتح) لقصتين من القصات العرضية المائلة الموجودة في الجزء السفلي للتصميم وهما (القصة الأولى "أسفل الجنب"، والقصة الثالثة "أسفل الركبة").
التصميم السابع	تم استخدام خامات مساعدة (الثل الشبيكة ذو اللون الأزرق المطعم بخيوط فضية لامعة) للجزء السفلي للتصميم (من الجنب حتى الذيل).
التصميم الثامن	تم استخدام خامات مساعدة (الدانتيل المطاطي ذو اللون الفوشيا) لقصتين من القصات العرضية المائلة الموجودة في الجزء السفلي للتصميم وهما (القصة الأولى "أسفل الجنب"، والقصة الثالثة "أسفل الركبة").
التصميم التاسع	تم استخدام الطباعة (بالوان ذهبية لامعة) لقطع النموذج (الباترون) للفستان قبل حياكته ما عدا الكمر الموجود على الصدر، وبطانة الجيوب الموجودة على الصدر، والقصة الأولى والثالثة (من الجنب).
التصميم العاشر	تم استخدام الطباعة ( بلون أحمر غير لامع) للجزء السفلي للفستان قبل حياكته، وإستخدم شكل الكمر ( بلوكساته الزخرفية من أقمشة الجينز) أثناء وصل حياكات القصات العرضية المائلة الموجودة في الجزء السفلي للتصميم (من الجنب حتى الذيل).
التصميم الحادي العاشر	تم استخدام الرسم اليدوي باللون الأزرق على خلفية ملونة باللون الأبيض على جانبي الفستان من الوسط حتى الذيل.
التصميم الثاني العاشر	تم استخدام أحزمة من أقمشة الجينز المخلوطة بالليكرا بنسبة ٤٠% (ذات توك معدنية لامعة سوداء اللون)، وهذه الأحزمة مختلفة الألوان ومتقاطعة مع بعضها في مساحة القصتين (الأولى والثانية من الجنب)، وتم استخدام الرسم اليدوي بألوان مختلفة بدون خلفية ملونة على القصتين الثالثة والرابعة في الفستان (من أسفل الركبة حتى الذيل).

الأربع تصميمات المقترحة لملابس السهرة الحريمي باستخدام أقمشة الجينز المخلوطة بالليكرا بنسبة ٤% مع (الإكسسوارات المقترحة)



الأربع تصميمات المقترحة لملابس السهرة الحريمي باستخدام أقمشة الجينز المخلوطة بالليكرا بنسبة ٤٠% مع (الخامات المساعدة المقترحة)

التصميم السادس ٢/٢



التصميم الخامس ٢/١



التصميم الثامن ٢/٤



التصميم السابع ٢/٣



الأربع تصميمات المقترحة لملابس السهرة الحريمي باستخدام أقمشة الجينز المخلوطة بالليكرا بنسبة ٤% مع (الرسومات والتلوين المقترحة)

التصميم العاشر ٣/٢



التصميم التاسع ٣/١



التصميم الثاني عشر ٣/٤



التصميم الحادي عشر ٣/٣



رابعاً: (أ) تم إعداد إستمارة إستبيان لتحكيم تصميمات ملابس السهرة المقترحة من جانبي (المتخصصين والمستفيدين):

تقنين الأدوات (الصدق والثبات):

إستبيان تحكيم التصميمات المقترحة لملابس السهرة الحريمي باستخدام أقمشة الجينز المخلوطة بالليكرا بنسبة ٤% مع (الإكسسوارات- الخامات المساعدة- الرسومات والتلوين):

قامت الباحثة بإعداد إستبيان موجه للمتخصصين بمجال الملابس والنسيج - لتحكيم التصميمات المقترحة لملابس السهرة الحريمي باستخدام أقمشة الجينز المخلوطة بالليكرا بنسبة ٤% مع (الإكسسوارات- الخامات المساعدة- الرسومات والتلوين) وأشتمل الإستبيان علي ثلاث محاور:

المحور الأول: تحقيق الجانب الابتكاري وتضمن (٥) عبارات.

المحور الثاني: تحقيق الجانب الوظيفي وتضمن (٥) عبارات.

المحور الثالث: تحقيق الجانب الجمالي وتضمن (٥) عبارات.

وإستخدم ميزان تقدير ثلاثي المستويات بحيث تعطي الإجابة مناسب (ثلاث درجات) ومناسب إلي حد ما (درجتين)، غير مناسب (درجة واحدة)، وكانت درجة المحور الأول (١٥) درجة، والمحور الثاني (١٥) درجة، والمحور الثالث (١٥)، وكانت الدرجة الكلية للإستبيان (٤٥) درجة.

أولاً: صدق محتوى الإستبيان: صدق المحكمين:

للتحقق من صدق محتوى الإستبيان تم عرضه في صورته المبدئية علي مجموعة من المحكمين من أساتذة التخصص بمجال الملابس والنسيج، وبلغ عددهم ١٣ "ملحق ١" وذلك للحكم علي مدى مناسبة كل عبارة للمحور الخاص به، وكذلك صياغة العبارات وتحديد وإضافة أي عبارات مقترحة، وقد تم التعديل بناء علي آراء المحكمين، ليصبح الشكل النهائي لها "ملحق ٢" الصدق باستخدام الإتساق الداخلي بين الدرجة الكلية لكل محور والدرجة الكلية للإستبيان:

تم حساب الصدق باستخدام الإتساق الداخلي وذلك بحساب معامل الارتباط (معامل ارتباط بيرسون) بين الدرجة الكلية لكل محور (تحقيق الجانب الابتكاري، تحقيق الجانب الوظيفي، تحقيق الجانب الجمالي) والدرجة الكلية للإستبيان، والجدول التالي يوضح ذلك:

جدول (٥) قيم معاملات الارتباط بين درجة كل محور ودرجة الإستبيان

الارتباط	المحور
**٠.٩١	الأول: الجانب الابتكاري
**٠.٨٩	الثاني: تحقيق الجانب الوظيفي
**٠.٩٣	الثالث: تحقيق الجانب الجمالي

\*\*دالة عند مستوي ٠.٠١

يتضح من الجدول السابق أن معاملات الارتباط كلها دالة عند مستوي (٠.٠١)، ومن ثم يمكن القول أن هناك إتساق داخلياً بين المحاور المكونة لهذا الإستبيان، كما أنه يقىس بالفعل ما وضع لقياسه، مما يدل علي صدق وتجانس محاور الإستبيان.

ثانياً: ثبات الإستبيان:

للتحقق من ثبات الإستبيان تم حسابه عن طريق معامل ألفا كرونباخ Alpha Cronbach

جدول (٦) قيم معامل الثبات لمحاور الإستبيان

معامل ألفا	
**٠.٩٠٣	الأول: الجانب الابتكاري
**٠.٩٣٢	الثاني: تحقيق الجانب الوظيفي
**٠.٨٩٤	الثالث: تحقيق الجانب الجمالي
**٠.٩٠٩	ثبات الإستبيان (ككل)

\*\*دالة عند مستوي ٠.٠١

يتضح من الجدول السابق أن جميع قيم معامل ألفا كرونباخ Alpha Cronbach دالة عند مستوى (٠.٠١) مما يدل علي ثبات الإستبيان.

مناقشة الفروض والنتائج وتفسيرها:

أولاً: نتائج تقييم الأساتذة الأكاديميون المتخصصون في مجال الملابس والنسيج بالجامعات المصرية للتصميمات المقترحة لملابس السهرة الحريمي باستخدام أقمشة الجينز المخلوطة بالليكرا بنسبة ٤% مع (الإكسسوارات- الخامات المساعدة- الرسومات والتلوين):

الفرض الأول: توجد فروق ذات دلالة إحصائية بين التصميمات المقترحة في تحقيق جوانب التقييم (ككل) وفقاً لآراء المتخصصين.

جدول (٧) متوسطات تقييمات المتخصصين لمحاوير التقييم (ككل) للتصميمات المقترحة

الجانب	المؤشر	المقترح الأول				المقترح الثاني				المقترح الثالث			
		التصميم (١)	التصميم (٢)	التصميم (٣)	التصميم (٤)	التصميم (٥)	التصميم (٦)	التصميم (٧)	التصميم (٨)	التصميم (٩)	التصميم (١٠)	التصميم (١١)	التصميم (١٢)
الجانب الابتكاري	ملاءمة قماش الدنيم المخلوط بالليكرا كقماش جديد لملابس السهرة الحريمي.	٣٩	٣٩	٣٩	٣٩	٣٩	٣٩	٣٩	٣٩	٣٩	٣٦	٣٦	٣٦
	يتوافق التصميم مع خطوط الموضة الحديثة.	٣٩	٣٩	٣٩	٣٩	٣٩	٣٩	٣٩	٣٩	٣٩	٣٦	٣٦	٣٦
	يساعد التصميم على التجديد لملابس السهرة.	٣٩	٣٩	٣٩	٣٩	٣٩	٣٩	٣٩	٣٩	٣٩	٣٦	٣٦	٣٦
	التصميمات لها أفكار مبتكرة.	٣٩	٣٩	٣٩	٣٩	٣٩	٣٩	٣٩	٣٩	٣٩	٣٦	٣٦	٣٦
الجانب الوظيفي	ملاءمة (الإكسسوارات، الخامات المساعدة، الرسومات والتلوين) المستخدمة لملابس السهرة الحريمي.	٣٩	٣٩	٣٩	٣٩	٢٦	٣٩	٣٩	٣٩	٣٩	٣٦	٣٦	٢٣
	يناسب التصميم المرأة من سن (٤٥-٢١).	٢٦	٣٩	٣٩	٣٩	٣٩	٣٩	٣٩	٣٩	٣٩	٣٦	٣٦	٢٣
	التصميم يحقق الراحة.	٣٩	٣٩	٣٩	٣٩	٣٩	٣٩	٣٩	٣٩	٣٩	٣٦	٣٦	٣٦
	يتميز التصميم بسهولة الارتداء.	٣٩	٣٩	٣٩	٣٩	٣٩	٣٩	٣٩	٣٩	٣٩	٣٦	٣٦	٣٦
الجانب الجمالي	يساعد التصميم على سهولة الحركة.	٣٩	٣٩	٣٩	٣٩	٣٩	٣٩	٣٩	٣٩	٣٩	٣٦	٣٦	٣٦
	ملاءمة (الإكسسوارات، الخامات المساعدة، الرسومات والتلوين) المستخدمة لأقمشة الدنيم المخلوطة بالليكرا.	٣٩	٣٩	٣٩	٣٩	٣٩	٣٩	٣٩	٣٩	٣٩	٣٦	٣٦	٣٦
	الشكل العام للتصميم.	٣٩	٣٩	٣٩	٣٩	٣٩	٣٩	٣٩	٣٩	٣٩	٣٦	٣٦	٣٦
	النسبة والتناسب بين أجزاء التصميم.	٢٦	٣٩	٣٩	٣٩	٢٦	٣٩	٣٩	٣٩	٣٩	٢٣	٣٦	٢٣
الجانب الجمالي	تتميز تصميمات ملابس الجينز المختلفة باللمسة الجمالية لملابس السهرة.	٣٩	٣٩	٣٩	٣٩	٣٩	٣٩	٣٩	٣٩	٣٩	٣٦	٣٦	٣٦
	تناسق الألوان في التصميم.	٢٦	٣٩	٣٩	٣٩	٣٩	٣٩	٣٩	٣٩	٣٩	٢٣	٣٦	٢٣
	ملاءمة التصميم الزخرفي مع التصميم النهائي.	٣٩	٣٩	٣٩	٣٩	٢٣	٣٩	٣٩	٣٩	٣٩	٢٣	٣٦	٢٣



للتحقق من هذا الفرض تم حساب تحليل التباين لمتوسط التصميمات المقترحة في تحقيق جوانب التقييم (ككل) للتصميم وفقاً لآراء المتخصصين وجدول (٨) يوضح ذلك:  
جدول (٨) تحليل التباين لمتوسط التصميمات المقترحة في تحقيق جوانب التقييم (ككل) وفقاً لآراء المتخصصين

جوانب التقييم	مجموع المربعات	درجة الحرية	متوسط المربعات	قيمة "ف"	الدلالة
بين المجموعات	٧٧٨.٨١٧	١١	٧٠.٨٠٢	٥.٩٩٩	٠.٠٠٠
داخل المجموعات	١٩٨٢.٩٣٣	١٦٨	١١.٨٠٣		
المجموع	٢٧٦١.٧٥٠	١٧٩			

تشير نتائج الجدول السابق إلي أن قيمة (ف) كانت (٥.٩٩٩) وهي قيمة دالة إحصائياً عند مستوي (٠.٠١) مما يدل علي وجود فروق بين التصميمات المقترحة في تحقيق جوانب التقييم (ككل) للتصميمات وفقاً لآراء المتخصصين، وتم حساب المتوسطات والانحرافات المعيارية ومعامل جودة التصميمات المقترحة في تحقيق جوانب التقييم، وفقاً لآراء المتخصصين وجدول (٩) يوضح ذلك.

جدول (٩) المتوسطات والانحرافات المعيارية ومعامل الجودة للتصميمات المقترحة في تحقيق جوانب التقييم (ككل) وفقاً لآراء المتخصصين

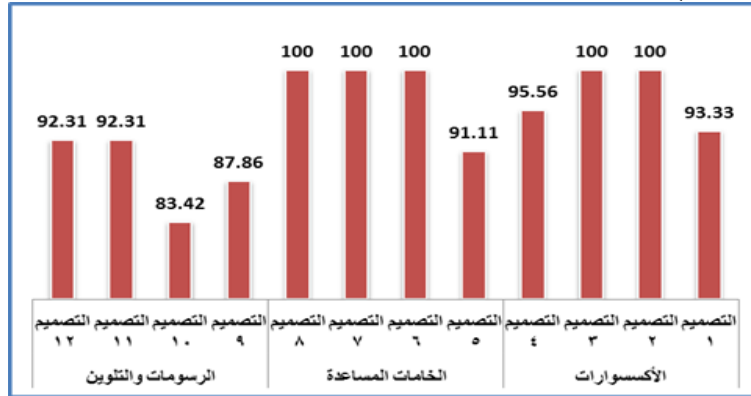
ترتيب التصميمات	معامل الجودة	الانحراف المعياري	المتوسط	التصميمات	إستخدام أقمشة الدنيم المخلوطة بالليكرا (المقترح)
٣	٩٣.٣٣	٥.٣٨	٣٦.٤٠	التصميم ١	الإكسسوارات
١	١٠٠	٠.٠٠	٣٩.٠٠	التصميم ٢	
١	١٠٠	٠.٠٠	٣٩.٠٠	التصميم ٣	
٢	٩٥.٥٦	٤.٥٧	٣٧.٢٧	التصميم ٤	الخامات المساعدة
٥	٩١.١١	٥.٩٥	٣٥.٥٣	التصميم ٥	
١	١٠٠	٠.٠٠	٣٩.٠٠	التصميم ٦	
١	١٠٠	٠.٠٠	٣٩.٠٠	التصميم ٧	الرسومات والتلوين
١	١٠٠	٠.٠٠	٣٩.٠٠	التصميم ٨	
٦	٨٧.٨٦	٤.٥٧	٣٤.٢٧	التصميم ٩	
٧	٨٣.٤٢	٥.٩٥	٣٢.٥٣	التصميم ١٠	الرسومات والتلوين
٤	٩٢.٣١	٠.٠٠	٣٦.٠٠	التصميم ١١	
٤	٩٢.٣١	٠.٠٠	٣٦.٠٠	التصميم ١٢	

لتأكيد دلالة الفروق بين التصميمات المقترحة في ضوء آراء المتخصصين قامت الباحثة بتطبيق اختبار LSD (أقل فرق معنوي) للمقارنات المتعددة بين تقييمات التصميمات المقترحة، وذلك علي النحو التالي:

جدول (١٠) الفروق بين المتوسطات باستخدام اختبار LSD (أقل فرق معنوي) للمقارنات المتعددة بين التصميمات المقترحة في ضوء آراء المتخصصين

التصميم (١)	التصميم (٢)	التصميم (٣)	التصميم (٤)	التصميم (٥)	التصميم (٦)	التصميم (٧)	التصميم (٨)	التصميم (٩)	التصميم (١٠)	التصميم (١١)	التصميم (١٢)
التصميم ١	*٢.٦٠	*٢.٦٠	٠.٨٧	٠.٨٧	*٢.٦٠	*٢.٦٠	*٢.٦٠	٢.١٣	*٣.٨٦	٠.٤٠	٠.٤٠
التصميم ٢			١.٧٣	١.٧٣	*٣.٤٧	*٣.٤٧	٠.٠٠	*٤.٧٣	*٦.٤٧	*٣.٠٠	*٣.٠٠
التصميم ٣					*٣.٤٧	*٣.٤٧	٠.٠٠	*٤.٧٣	*٦.٤٧	*٣.٠٠	*٣.٠٠
التصميم ٤							١.٧٣	١.٧٣	*٤.٧٣	١.٢٧	١.٢٧
التصميم ٥							*٣.٤٧	*٣.٤٧	*٣.٠٠	٠.٤٧	٠.٤
التصميم ٦							٠.٠٠	*٤.٧٣	*٦.٤٧	*٣.٠٠	*٣.٠٠
التصميم ٧							٠.٠٠	*٤.٧٣	*٦.٤٧	*٣.٠٠	*٣.٠٠
التصميم ٨								*٤.٧٣	*٦.٤٧	*٣.٠٠	*٣.٠٠
التصميم ٩									*٤.٧٣	١.٧٣	١.٧٣
التصميم ١٠										*٣.٤٧	*٣.٤٧
التصميم ١١											٠.٠٠
التصميم ١٢											

\*دالة عند مستوي ٠.٠٥



شكل (١) معامل الجودة للتصميمات المقترحة في تحقيق جوانب التقييم (ككل) وفقاً لآراء المتخصصين

من الجدول (٧) والشكل (١) يتضح أن:

أفضل التصميمات المقترحة في تحقيق جوانب التقييم (ككل) للتصميم، وفقاً لآراء المتخصصين التصميم (٢)، (٣)، (٦)، (٧)، (٨)، وأقل التصميمات المنفذة في تحقيق جوانب التقييم (ككل) للتصميم هو التصميم (١٠)، وفي ضوء ما سبق يمكن للباحثة قبول الفرض الأول من فروض البحث والذي ينص على: توجد فروق ذات دلالة إحصائية بين التصميمات المقترحة في تحقيق جوانب التقييم (ككل) وفقاً لآراء المتخصصين.

وتفسر الباحثة ذلك بأن التصميم الثاني إعتد على إستخدام السوست الزخرفية المعدنية اللامعة (ذات البريق المعدني)، وإعتد التصميم الثالث على إستخدام الفصوص (ذات اللعة البراقة)، وإعتد كلاً من التصميم السادس والسابع والثامن على الخامات المساعدة (الأورجانزا المطاطه- التل الشبيكة ذو اللون الأزرق المطعم بخيوط فضية لامعة - الدانتيل

المطاطي) اللاتي تشف الجسم، بما يتناسب مع ملابس السهرة الحريمي من الناحية (الإبتكارية- الوظيفية- الجمالية)، بينما إعتد التصميم العاشر على الطباعة بألوان غير لامعة بما لا يتلاءم مع ملابس السهرة الحريمي.

**الفرض الثاني:** توجد فروق ذات دلالة إحصائية بين التصميمات المقترحة لملابس السهرة الحريمي بإستخدام أقمشة الجينز المخلوطة بالليكرا بنسبة ٤% مع (الإكسسوارات- الخامات المساعدة- الرسومات والتلوين) وفقاً لآراء المتخصصين .

للتحقق من هذا الفرض تم حساب تحليل التباين لمتوسط تقييم التصميمات المقترحة لملابس السهرة الحريمي بإستخدام أقمشة الجينز المخلوطة بالليكرا بنسبة ٤% مع (الإكسسوارات- الخامات المساعدة- الرسومات والتلوين) وفقاً لآراء المتخصصين وجدول (١١) يوضح ذلك:

**جدول (١١) تحليل التباين لمتوسط درجات التصميمات المقترحة لملابس السهرة الحريمي بإستخدام أقمشة الجينز المخلوطة بالليكرا بنسبة ٤% مع (الإكسسوارات- الخامات**

**المساعدة- الرسومات والتلوين) وفقاً لآراء المتخصصين**

الدلالة	قيمة "ف"	متوسط المربعات	درجة الحرية	مجموع المربعات	محاور التقييم
٠.٠٠٠	١٦.٩٣٧	٢٢١.٨١٧	٢	٤٤٣.٦٣٣	بين المجموعات
		١٣.٠٩٧	١٧٧	٢٣١٨.١١٧	داخل المجموعات
			١٧٩	٢٧٦١.٧٥٠	المجموع

تشير نتائج الجدول السابق إلي أن قيمة (ف) كانت (١٦.٩٣٧) وهي قيمة دالة إحصائياً عند مستوي (٠.٠١) مما يدل علي وجود فروق بين أقمشة الجينز المخلوطة بالليكرا بنسبة ٤% مع (الإكسسوارات- الخامات المساعدة- الرسومات والتلوين) وفقاً لآراء المتخصصين، وتم حساب المتوسطات والإنحرافات المعيارية ومعامل جودة وفقاً لآراء المتخصصين وجدول (١٢) يوضح ذلك.

**جدول (١٢) المتوسطات والإنحرافات المعيارية ومعامل الجودة لأقمشة الجينز المخلوطة بالليكرا بنسبة ٤% مع (الإكسسوارات- الخامات المساعدة- الرسومات والتلوين) وفقاً لآراء المتخصصين**

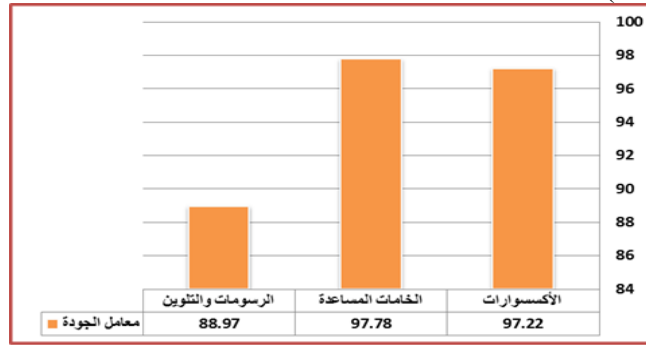
أقمشة الدنيم المخلوطة بالليكرا	المتوسط	الإنحراف المعياري	معامل الجودة	ترتيب المحاور
الإكسسوارات	٣٧.٩٢	٣.٦٢	٩٧.٢٢	٢
الخامات المساعدة	٣٨.١٣	٣.٢٧	٩٧.٧٨	١
الرسومات والتلوين	٣٤.٧٠	٣.٩٣	٨٨.٩٧	٣

للتأكيد دلالة الفروق بين أقمشة الجينز المخلوطة بالليكرا بنسبة ٤% مع (الإكسسوارات- الخامات المساعدة- الرسومات والتلوين) وفقاً لآراء المتخصصين قامت الباحثة بتطبيق إختبار LSD (أقل فرق معنوي) للمقارنات المتعددة، وذلك علي النحو التالي:

**جدول (١٣) الفروق بين المتوسطات بإستخدام إختبار LSD (أقل فرق معنوي) للمقارنات المتعددة بين أقمشة الجينز المخلوطة بالليكرا بنسبة ٤% مع (الإكسسوارات- الخامات المساعدة- الرسومات والتلوين) وفقاً لآراء المتخصصين**

الإكسسوارات	الخامات المساعدة	الرسومات والتلوين
	٠.٢١٦	*٣.٢١
		*٣.٤٣

تشير نتائج الجدول إلي عدم وجود فرق دال إحصائياً بين تقييم أقمشة الجينز المخلوطة بالليكرا بنسبة ٤% مع (الإكسوارات) وتقييم أقمشة الجينز المخلوطة بالليكرا بنسبة ٤% مع (الخامات المساعدة)، ووجود فرق دال إحصائياً عند مستوي (٠.٠٥) بين تقييم أقمشة الجينز المخلوطة بالليكرا بنسبة ٤% مع (الإكسوارات) وتقييم أقمشة الجينز المخلوطة بالليكرا بنسبة ٤% مع (الرسومات والتلوين) حيث بلغت الفروق بين المتوسطات (٣.٢١)، كما وجد فرق بين أقمشة الجينز المخلوطة بالليكرا بنسبة ٤% مع (الخامات المساعدة) وبين تقييم أقمشة الجينز المخلوطة بالليكرا بنسبة ٤% مع (الرسومات والتلوين) حيث بلغت الفروق بين المتوسطات (٣.٤٣).



شكل (٢) معامل جودة التصميمات المقترحة لأقمشة الجينز المخلوطة بالليكرا بنسبة ٤% مع (الإكسوارات- الخامات المساعدة- الرسومات والتلوين) وفقاً لآراء المتخصصين من الجدول (١٠) والشكل (٢) يتضح أن: أفضل التصميمات المقترحة لأقمشة الجينز المخلوطة بالليكرا بنسبة ٤% مع (الخامات المساعدة)، يليه أقمشة الجينز المخلوطة بالليكرا بنسبة ٤% مع (الإكسوارات)، يليه أقمشة الجينز المخلوطة بالليكرا بنسبة ٤% مع (الرسومات والتلوين). وفي ضوء ما سبق يمكن للباحثة قبول الفرض الثاني من فروض البحث والذي ينص علي: توجد فروق ذات دلالة إحصائية بين التصميمات المقترحة لملابس السهرة الحريمي باستخدام أقمشة الجينز المخلوطة بالليكرا بنسبة ٤% مع (الإكسوارات- الخامات المساعدة- الرسومات والتلوين) وفقاً لآراء المتخصصين - لصالح الخامات المساعدة " وتفسر الباحثة ذلك بأن التصميمات المقترحة لأقمشة الجينز المخلوطة بالليكرا بنسبة ٤% مع (الخامات المساعدة) تتلاءم مع ملابس السهرة الحريمي نظراً لأن غالبية الأقمشة المساعدة المستخدمة (شفافة)، كذلك التصميمات المقترحة لأقمشة الجينز المخلوطة بالليكرا بنسبة ٤% مع (الإكسوارات) تتلاءم أيضاً مع ملابس السهرة الحريمي نظراً لإستخدام الإكسوارات اللامعة التي تتميز بالبريق المعدني والفصوص ذات اللمعة البراقة، بينما التصميمات المقترحة لأقمشة الجينز المخلوطة بالليكرا بنسبة ٤% مع (الرسومات والتلوين) يقل فيها الرسومات والتلوين اللامع بما لا يتلاءم مع ملابس السهرة الحريمي.

الفرض الثالث: توجد فروق ذات دلالة إحصائية بين محاور تقييم التصميمات المقترحة وفقاً لآراء المتخصصين .

للتحقق من هذا الفرض تم حساب تحليل التباين لمتوسط محاور تقييم التصميمات المنفذة وفقاً لآراء المتخصصين وجدول (١٤) يوضح ذلك:

جدول (١٤) تحليل التباين لمتوسط تقييم التصميمات المقترحة وفقاً لآراء المتخصصين

الدلالة	قيمة "ف"	متوسط المربعات	درجة الحرية	مجموع المربعات	محاور التقييم
٠.٠٣٠	٣.٥٦٨	٥٣.٥١٧	٢	١٠٧.٠٣٣	بين المجموعات
		١٤.٩٩٨	١٧٧	٢٦٥٤.٧١٧	داخل المجموعات
			١٧٩	٢٧٦١.٧٥٠	المجموع

تشير نتائج الجدول السابق إلي أن قيمة (ف) كانت (٣.٥٦٨) وهي قيمة دالة إحصائياً عند مستوي (٠.٠٥) مما يدل علي وجود فروق بين محاور التصميمات المقترحة وفقاً لآراء المتخصصين، وتم حساب المتوسطات والانحرافات المعيارية ومعامل الجودة لمحاور التصميمات المقترحة وفقاً لآراء المتخصصين وجدول (١٥) يوضح ذلك.

جدول (١٥) المتوسطات والانحرافات المعيارية ومعامل الجودة لمحاور التصميمات المقترحة وفقاً لآراء المتخصصين

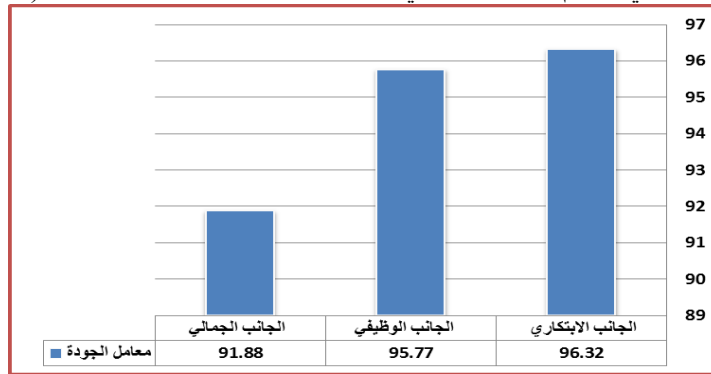
ترتيب المحاور	معامل الجودة	الانحراف المعياري	المتوسط	المحور
١	٩٦.٣٢	٢.٨٣	٣٧.٥٧	الجانب الابتكاري
٢	٩٥.٧٧	٣.١٩	٣٧.٣٥	الجانب الوظيفي
٣	٩١.٨٨	٥.١٨	٣٥.٨٣	الجانب الجمالي

ولتأكيد دلالة الفروق بين محاور التصميمات المقترحة وفقاً لآراء المتخصصين قامت الباحثة بتطبيق إختبار LSD (أقل فرق معنوي) للمقارنات المتعددة، وذلك علي النحو التالي:

جدول (١٦) الفروق بين المتوسطات باستخدام إختبار LSD (أقل فرق معنوي) للمقارنات المتعددة بين محاور التصميمات المقترحة وفقاً لآراء المتخصصين

الجانب الجمالي	الجانب الوظيفي	الجانب الابتكاري	
*١.٧٣	٠.٢١٦		الجانب الابتكاري
*١.٥١			الجانب الوظيفي
			الجانب الجمالي

تشير نتائج الجدول إلي عدم وجود فرق دال إحصائياً بين تقييم المتخصصين للجانب الابتكاري والجانب الوظيفي ووجود فرق دال إحصائياً عند مستوي (٠.٠٥) بين تقييم الجانب الابتكاري والجانب الجمالي حيث بلغت الفروق بين المتوسطات (١.٧٣)، كما وجد فرق بين تقييم الجانب الوظيفي وتقييم الجانب الجمالي حيث بلغت الفروق بين المتوسطات (١.٥١).



شكل (٣) معامل الجودة لتقييم محاور التصميمات المقترحة وفقاً لآراء المتخصصين

من الجدول (١٦) والشكل (٣) يتضح أن: أفضل المحاور تحقيق الجانب الابتكاري، يليه تحقيق الجانب الوظيفي، يليه تحقيق الجانب الجمالي، وفي ضوء ما سبق يمكن للباحثة قبول الفرض الثالث من فروض البحث والذي ينص علي: توجد فروق ذات دلالة إحصائية بين محاور تقييم التصميمات المقترحة وفقاً لآراء المتخصصين - لصالح الجانب الابتكاري وتفسر الباحثة ذلك بأن إستخدام أقمشة الجينز المخلوطة بالليكرا بنسبة ٤% لملايس السهرة الحريمي خاصةً مع (الأكسسوارات- الخامات المساعدة- الرسومات والتلوين) جديد ومبتكر فلم تستخدم هذه الأقمشة لملايس السهرة الحريمي من قبل بهذا الشكل.

ثانياً: نتائج تقييم المستفيدين للتصميمات المقترحة لملايس السهرة الحريمي باستخدام أقمشة الجينز المخلوطة بالليكرا بنسبة ٤% مع (الأكسسوارات- الخامات المساعدة- الرسومات والتلوين):

الفرض الأول: توجد فروق ذات دلالة إحصائية بين التصميمات المقترحة في تحقيق جوانب التقييم (ككل) وفقاً لآراء المستفيدين.

جدول (١٧) متوسطات تقييمات المستفيدين لمحاور التقييم (ككل) للتصميمات المقترحة

الجانب	المؤشر	المقترح الأول										المقترح الثاني			المقترح الثالث				
		(١)	(٢)	(٣)	(٤)	(٥)	(٦)	(٧)	(٨)	(٩)	(١٠)	(١١)	(١٢)	(١٣)	(١٤)				
الجانب الابتكاري	ملاءمة قماش الدنيم المخلوط بالليكرا	١٢٠	١٢٠	١٢٠	١٢٠	١٢٠	١٢٠	١٢٠	١٢٠	١٢٠	١٢٠	١٢٠	١٢٠	١٢٠	١٢٠	١٢٠	١٢٠	١٢٠	١٢٠
	كقماش جديد لملايس السهرة الحريمي.	١٢٠	١٢٠	١٢٠	١٢٠	١٢٠	١٢٠	١٢٠	١٢٠	١٢٠	١٢٠	١٢٠	١٢٠	١٢٠	١٢٠	١٢٠	١٢٠	١٢٠	١٢٠
	يتوافق التصميم مع خطوط الموضة الحديثة.	١٢٠	١٢٠	١٢٠	١٢٠	١٢٠	١٢٠	١٢٠	١٢٠	١٢٠	١٢٠	١٢٠	١٢٠	١٢٠	١٢٠	١٢٠	١٢٠	١٢٠	١٢٠
	يساعد التصميم على التجديد لملايس السهرة.	١٢٠	١٢٠	١٢٠	١٢٠	١٢٠	١٢٠	١٢٠	١٢٠	١٢٠	١٢٠	١٢٠	١٢٠	١٢٠	١٢٠	١٢٠	١٢٠	١٢٠	١٢٠
التصميمات لها أفكار مبتكرة	١٢٠	١٢٠	١٢٠	١٢٠	١٢٠	١٢٠	١٢٠	١٢٠	١٢٠	١٢٠	١٢٠	١٢٠	١٢٠	١٢٠	١٢٠	١٢٠	١٢٠	١٢٠	١٢٠
ملاءمة (الأكسسوارات، الخامات، المساعدة، الرسومات والتلوين) المستخدمة لملايس السهرة الحريمي.	١٢٠	١٢٠	١٢٠	١٢٠	١٢٠	١٢٠	١٢٠	١٢٠	١٢٠	١٢٠	١٢٠	١٢٠	١٢٠	١٢٠	١١٥	٨٠	١٢٠	١٢٠	١٢٠

مجلة الاقتصاد المنزلي - مجلد ٢٦ - العدد الثالث - ٢٠١٦م

١٢٠	١٢٠	١١٥	١٢٠	١٢٠	١٢٠	١٢٠	٨٠	١٢٠	١٢٠	١٢٠	١٢٠	يناسب التصميم المرأة من سن (٤٥-٢١).	الجانب الوظيفي
١٢٠	١٢٠	١٢٠	١٢٠	١٢٠	١٢٠	١٢٠	١٢٠	١٢٠	١٢٠	١٢٠	٨٠	التصميم يحقق الراحة.	
١٢٠	١٢٠	١٢٠	١٢٠	١٢٠	١٢٠	١٢٠	١٢٠	١٢٠	١٢٠	١٢٠	١٢٠	يتميز التصميم بسهولة الارتداء.	
١٢٠	١٢٠	١٢٠	١٢٠	١٢٠	١٢٠	١٢٠	١٢٠	١٢٠	١٢٠	١٢٠	٨٠	يساعد التصميم على سهولة الحركة.	
١٢٠	١٢٠	١٢٠	٨٠	١٢٠	١٢٠	١٢٠	١٢٠	١٢٠	١٢٠	١٢٠	١٢٠	ملاءمة (الأكسسوارات، الخامات المساعدة، الرسومات والتلوين) المستخدمة لأقمشة الدنيم المخلوطة بالليكرا.	
١٢٠	١٢٠	٨٠	١٢٠	١٢٠	١٢٠	١٢٠	١٠٠	١٢٠	١٢٠	١٢٠	١٢٠	الشكل العام للتصميم.	الجانب الجمالي
١٢٠	١٢٠	٨٠	١٢٠	١٢٠	١٢٠	١٢٠	١٠٠	١٢٠	١٢٠	١٢٠	١٢٠	النسبة والتناسب بين أجزاء التصميم.	
١١٠	١١٠	١٢٠	١٢٠	١٢٠	١٢٠	١٢٠	١٢٠	١٢٠	١٢٠	١٢٠	١٢٠	تتميز تصاميم ملابس الجينز المختلفة بالللمسة الجمالية لملابس السهرة.	
٨٠	٨٠	٨٠	١٢٠	١٢٠	١٢٠	١٢٠	١٠٠	١٢٠	١٢٠	١٢٠	١٢٠	تناسق الألوان في التصميم.	
٨٠	٨٠	٨٠	١٢٠	١١٥	١١٥	٨٠	١٢٠	٧٠	٨٠	٨٠	١٢٠	ملاءمة التصميم الزخرفي مع التصميم البنائي.	

للتحقق من هذا الفرض تم حساب تحليل التباين لمتوسط التصميمات المقترحة في تحقيق جوانب التقييم (ككل) للتصميم وفقاً لآراء المستفيدين وجدول (١٨) يوضح ذلك:

جدول (١٨) تحليل التباين لمتوسط التصميمات المقترحة في تحقيق جوانب التقييم (ككل) وفقاً لآراء المستفيدين

جوانب التقييم	مجموع المربعات	درجة الحرية	متوسط المربعات	قيمة "ف"	الدلالة
بين المجموعات	٢٠٩١.٦٦٧	١١	١٩٠.١٥٢	١.٢٨٣	٠.٠٣٨
داخل المجموعات	٢٤٩٠٣.٣٣٣	١٦٨	١٤٨.٢٣٤		
المجموع	٢٦٩٩٥.٠٠٠	١٧٩			

تشير نتائج الجدول السابق إلي أن قيمة (ف) كانت (١.٢٨٣) وهي قيمة دالة إحصائياً عند مستوي (٠.٠٥) مما يدل علي وجود فروق بين التصميمات المقترحة في تحقيق جوانب التقييم (ككل) للتصميمات وفقاً لآراء المستفيدين، وتم حساب المتوسطات والانحرافات المعيارية ومعامل جودة التصميمات المقترحة في تحقيق جوانب التقييم، وفقاً لآراء المستفيدين وجدول (١٩) يوضح ذلك.

جدول (١٩) المتوسطات والانحرافات المعيارية ومعامل الجودة للتصميمات المقترحة في تحقيق جوانب التقييم (ككل) وفقاً لآراء المستفيدين

ترتيب التصميمات	معامل الجودة	الانحراف المعياري	المتوسط	التصميمات	استخدام أقمشة الدنيم المخلوطة بالليكرا (المقترح)
٤	٩٥.٥٦	١٤.٠٧	١١٤.٦٧	١ التصميم	الإكسسوارات
٢	٩٧.٧٨	١٠.٣٣	١١٧.٣٣	٢ التصميم	
٢	٩٧.٧٨	١٠.٣٣	١١٧.٣٣	٣ التصميم	
٣	٩٧.٢٢	١٢.٩١	١١٦.٦٧	٤ التصميم	
٦	٩٤.٤٤	١٢.٣٤	١١٣.٣٣	٥ التصميم	الخامات المساعدة
٢	٩٧.٧٨	١٠.٣٣	١١٧.٣٣	٦ التصميم	
١	٩٩.٧٢	١.٢٩	١١٩.٦٧	٧ التصميم	
١	٩٩.٧٢	١.٢٩	١١٩.٦٧	٨ التصميم	
٧	٩١.١١	١٤.٨٦	١٠٩.٣٣	٩ التصميم	الرسومات والتلوين
٨	٩٠.٥٦	١٧.٩٧	١٠٨.٦٧	١٠ التصميم	
٥	٩٥.٠٠	١٤.٠٤	١١٤.٠٠	١١ التصميم	
٥	٩٥.٠٠	١٤.٠٤	١١٤.٠٠	١٢ التصميم	

ولتأكيد دلالة الفروق بين التصميمات المقترحة في ضوء آراء المستفيدين قامت الباحثة بتطبيق إختبار LSD (أقل فرق معنوي) للمقارنات المتعددة بين تقييمات التصميمات المقترحة، وذلك علي النحو التالي:





الفرض الثاني: توجد فروق ذات دلالة إحصائية بين التصميمات المقترحة لملابس السهرة الحريمي باستخدام أقمشة الجينز المخلوطة بالليكرا بنسبة ٤% مع (الإكسسوارات- الخامات المساعدة- الرسومات والتلوين) وفقاً لآراء المستفيدين.

للتحقق من هذا الفرض تم حساب تحليل التباين لمتوسط تقييم التصميمات المقترحة لملابس السهرة الحريمي باستخدام أقمشة الجينز المخلوطة بالليكرا بنسبة ٤% مع (الإكسسوارات- الخامات المساعدة- الرسومات والتلوين) وفقاً لآراء المستفيدين وجدول (٢١) يوضح ذلك:

جدول (٢١) تحليل التباين لمتوسط درجات التصميمات المقترحة لملابس السهرة الحريمي باستخدام أقمشة الجينز المخلوطة بالليكرا بنسبة ٤% مع (الإكسسوارات- الخامات المساعدة- الرسومات والتلوين) وفقاً لآراء المستفيدين

محاور التقييم	مجموع المربعات	درجة الحرية	متوسط المربعات	قيمة "ف"	الدلالة
بين المجموعات	١٢٤٠.٠٠٠	٢	٦٢٠.٠٠٠	٤.٢٦١	٠.٠١٦
داخل المجموعات	٢٥٧٥٥.٠٠٠	١٧٧	١٤٥.٥٠٨		
المجموع	٢٦٩٩٥.٠٠٠	١٧٩			

تشير نتائج الجدول السابق إلي أن قيمة (ف) كانت (٤.٢٦١) وهي قيمة دالة إحصائياً عند مستوي (٠.٠١) مما يدل علي وجود فروق بين أقمشة الجينز المخلوطة بالليكرا بنسبة ٤% مع (الإكسسوارات- الخامات المساعدة- الرسومات والتلوين) وفقاً لآراء المستفيدين، وتم حساب المتوسطات والانحرافات المعيارية ومعامل الجودة وفقاً لآراء المستفيدين وجدول (٢٢) يوضح ذلك.

جدول (٢٢) المتوسطات والانحرافات المعيارية ومعامل الجودة لأقمشة الجينز المخلوطة بالليكرا بنسبة ٤% مع (الإكسسوارات- الخامات المساعدة- الرسومات والتلوين) وفقاً لآراء المستفيدين

أقمشة الدنيم المخلوطة بالليكرا الإكسسوارات	المتوسط	الانحراف المعياري	معامل الجودة	ترتيب المحاور
الإكسسوارات	١١٦.٥٠	١١.٧٦	٩٧.٠٨	٢
الخامات المساعدة	١١٧.٥٠	٨.٣١	٩٧.٩٢	١
الرسومات والتلوين	١١١.٥٠	١٥.١٣	٩٢.٩٢	٣

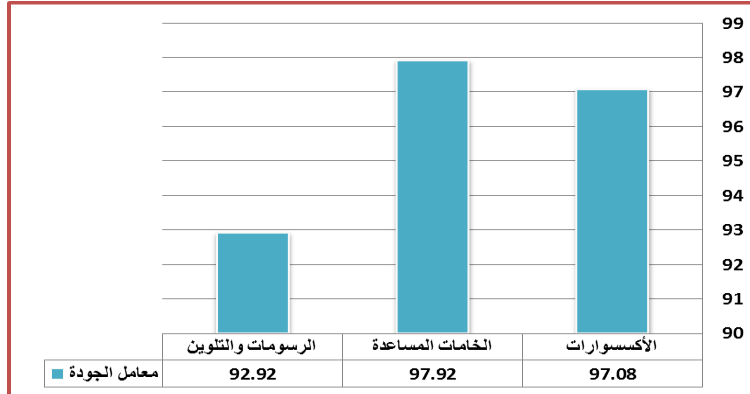
ولتأكيد دلالة الفروق بين أقمشة الجينز المخلوطة بالليكرا بنسبة ٤% مع (الإكسسوارات- الخامات المساعدة- الرسومات والتلوين) وفقاً لآراء المستفيدين قامت الباحثة بتطبيق اختبار LSD (أقل فرق معنوي) للمقارنات المتعددة، وذلك علي النحو التالي:

جدول (٢٣) الفروق بين المتوسطات باستخدام اختبار LSD (أقل فرق معنوي) للمقارنات المتعددة بين أقمشة الجينز المخلوطة بالليكرا بنسبة ٤% مع (الإكسسوارات- الخامات المساعدة- الرسومات والتلوين) وفقاً لآراء المستفيدين

الإكسسوارات	الخامات المساعدة	الرسومات والتلوين
	*١.٠٠	*٥.٠٠
		*٦.٠٠

تشير نتائج الجدول إلي وجود فرق دال إحصائياً بين تقييم أقمشة الجينز المخلوطة بالليكرا بنسبة ٤% مع (الإكسسوارات) وتقييم أقمشة الجينز المخلوطة بالليكرا بنسبة ٤% مع (الخامات المساعدة) حيث بلغت الفروق بين المتوسطات (١.٠٠)، ووجود فرق دال إحصائياً عند مستوي

(٥.٠٥) بين تقييم أقمشة الجينز المخلوطة بالليكرا بنسبة ٤% مع (الإكسوارات) وتقييم أقمشة الجينز المخلوطة بالليكرا بنسبة ٤% مع (الرسومات والتلوين) حيث بلغت الفروق بين المتوسطات (٥.٠٠)، كما وجد فرق بين أقمشة الجينز المخلوطة بالليكرا بنسبة ٤% مع (الخامات المساعدة) وبين تقييم أقمشة الجينز المخلوطة بالليكرا بنسبة ٤% مع (الرسومات والتلوين) حيث بلغت الفروق بين المتوسطات (٦.٠٠).



شكل (٥) معامل جودة التصميمات المقترحة لأقمشة الجينز المخلوطة بالليكرا بنسبة ٤% مع (الإكسوارات- الخامات المساعدة- الرسومات والتلوين) وفقاً لآراء المستفيدين من الجدول (٢٣) والشكل (٥) يتضح أن: أفضل التصميمات المقترحة لأقمشة الجينز المخلوطة بالليكرا بنسبة ٤% مع (الخامات المساعدة)، يليه أقمشة الجينز المخلوطة بالليكرا بنسبة ٤% مع (الإكسوارات)، يليه أقمشة الجينز المخلوطة بالليكرا بنسبة ٤% مع (الرسومات والتلوين). وفي ضوء ما سبق يمكن للباحثة قبول الفرض الخامس من فروض البحث والذي ينص علي: توجد فروق ذات دلالة إحصائية بين التصميمات المقترحة لملابس السهرة الحريمي باستخدام أقمشة الجينز المخلوطة بالليكرا بنسبة ٤% مع (الإكسوارات- الخامات المساعدة- الرسومات والتلوين) وفقاً لآراء المستفيدين - لصالح الخامات المساعدة وتفسر الباحثة ذلك بأن التصميمات المقترحة لأقمشة الجينز المخلوطة بالليكرا بنسبة ٤% مع (الخامات المساعدة) تتلاءم مع ملابس السهرة الحريمي نظراً لأن غالبية الأقمشة المساعدة المستخدمة (شفافة)، كذلك التصميمات المقترحة لأقمشة الجينز المخلوطة بالليكرا بنسبة ٤% مع (الإكسوارات) تتلاءم أيضاً مع ملابس السهرة الحريمي نظراً لإستخدام الأكسوارات اللامعة التي تتميز بالبريق المعدني والفصوص ذات اللمعة البراقة، بينما التصميمات المقترحة لأقمشة الجينز المخلوطة بالليكرا بنسبة ٤% مع (الرسومات والتلوين) يقل فيها الرسومات والتلوين اللامع بما لا يتلاءم مع ملابس السهرة الحريمي.

الفرض الثالث: توجد فروق ذات دلالة إحصائية بين محاور تقييم التصميمات المقترحة وفقاً لآراء المستفيدين  
للتحقق من هذا الفرض تم حساب تحليل التباين لمتوسط محاور تقييم التصميمات المنفذة وفقاً لآراء المستفيدين وجدول (٢٤) يوضح ذلك:

جدول (٢٤) تحليل التباين لمتوسط تقييم التصميمات المقترحة وفقاً لآراء المستفيدين

الدلالة	قيمة "ف"	متوسط المربعات	درجة الحرية	مجموع المربعات	محاوير التقييم
٠.٠٠١	٧.٥٢٦	١٠٥٧.٩١٧	٢	٢١١٥.٨٣٣	بين المجموعات
		١٤٠.٥٦٠	١٧٧	٢٤٨٧٩.١٦٧	داخل المجموعات
			١٧٩	٢٦٩٩٥.٠٠٠	المجموع

تشير نتائج الجدول السابق إلى أن قيمة (ف) كانت (٧.٥٢٦) وهي قيمة دالة إحصائياً عند مستوي (٠.٠١) مما يدل على وجود فروق بين محاور التصميمات المقترحة وفقاً لآراء المستفيدين، وتم حساب المتوسطات والانحرافات المعيارية ومعامل الجودة لمحاور التصميمات المقترحة وفقاً لآراء المستفيدين وجدول (٢٥) يوضح ذلك.

جدول (٢٥) المتوسطات والانحرافات المعيارية ومعامل الجودة لمحاور التصميمات المقترحة وفقاً لآراء المستفيدين

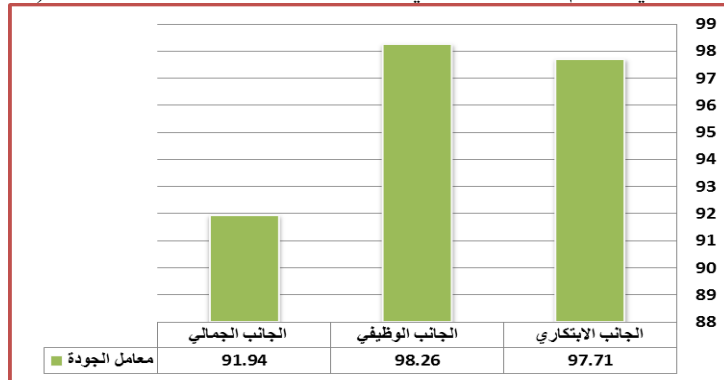
الترتيب المحاور	معامل الجودة	الانحراف المعياري	المتوسط	المحور
٢	٩٧.٧١	٨.٦١	١١٧.٢٥	الجانب الابتكاري
١	٩٨.٢٦	٨.٨٠	١١٧.٩٢	الجانب الوظيفي
٣	٩١.٩٤	١٦.٤٤	١١٠.٣٣	الجانب الجمالي

ولتأكيد دلالة الفروق بين محاور التصميمات المقترحة وفقاً لآراء المستفيدين قامت الباحثة بتطبيق إختبار LSD (أقل فرق معنوي) للمقارنات المتعددة، وذلك على النحو التالي:

جدول (٢٦) الفروق بين المتوسطات باستخدام إختبار LSD (أقل فرق معنوي) للمقارنات المتعددة بين محاور التصميمات المقترحة وفقاً لآراء المستفيدين

الجانب الجمالي	الجانب الوظيفي	الجانب الابتكاري	
*٦.٩١	٠.٦٦		الجانب الابتكاري
٧.٥٨			الجانب الوظيفي
			الجانب الجمالي

تشير نتائج الجدول إلى عدم وجود فرق دال إحصائياً بين تقييم المستفيدين للجانب الابتكاري والجانب الوظيفي ووجود فرق دال إحصائياً عند مستوي (٠.٠٥) بين تقييم الجانب الابتكاري والجانب الجمالي حيث بلغت الفروق بين المتوسطات (٦.٩١)، كما وجد فرق بين تقييم الجانب الوظيفي وتقييم الجانب الجمالي حيث بلغت الفروق بين المتوسطات (٧.٥٨).



شكل (٦) معامل الجودة لتقييم محاور التصميمات المقترحة وفقاً لآراء المستفيدين

من الجدول (٢٦) والشكل (٦) يتضح أن: أفضل المحاور تحقيق الجانب الوظيفي ، يليه تحقيق الجانب الإبتكاري ، يليه تحقيق الجانب الجمالي، وفي ضوء ما سبق يمكن للباحثة قبول الفرض السادس من فروض البحث والذي ينص علي: **توجد فروق ذات دلالة إحصائية بين محاور تقييم التصميمات المقترحة وفقاً لآراء المستفيدين – لصالح الجانب الإبتكاري** وتفسر الباحثة ذلك بأن أقمشة الجينز المخلوطة بالليكرا بنسبة ٤% تناسب ملابس السهرة الحريمي وتحقق الراحة، سهولة الحركة، المتانة، ومتانة الحياكات التي تتميز بها ملابس الجينز، مما أثري القيمة الوظيفية لملابس السهرة، لذلك جاء الجانب الوظيفي في المرتبة الأولى، وأنه أمكن استخدام أقمشة الجينز المخلوطة بالليكرا بنسبة ٤% لإبتكار تصميمات ملابس السهرة الحريمي، كما أمكن الإستفادة من تصميمات ملابس الجينز المختلفة (بأشكال الحياكات المزدوجة، خيوط الحياكات، شكل الكمر، اللوكسات، أشكال الجيوب، والإكسسوارات المعدنية مثل الأزرار المعدنية والكباسين المعدنية) في إبتكار تصميمات ملابس السهرة الحريمي، مما أثري القيمة الإبتكارية لملابس السهرة، ونلاحظ أن الفرق بين قيم الجانب الوظيفي والجانب الإبتكاري بسيط جداً، لذلك جاء الجانب الإبتكاري في المرتبة الثانية، كما أن تصميمات ملابس الجينز المختلفة تتميز باللمسة الجمالية لملابس السهرة الحريمي من حيث (الشكل-الخامة-الملمس- اللون- وغيرها)، مما أثري القيمة الجمالية لملابس السهرة الحريمي، إن استخدام أقمشة الجينز المخلوطة بالليكرا بنسبة ٤% مع (الإكسسوارات- الخامات المساعدة- الرسومات والتلوين) ساعد على إثراء القيمة الوظيفية والجمالية لملابس السهرة الحريمي.

ثالثاً: مناقشة العلاقة الإرتباطية بين نتائج البحث في ضوء آراء المتخصصين، وآراء المستفيدين:

الفرض الأول: توجد علاقة إرتباطية بين ترتيب المتخصصين و ترتيب المستفيدين للتصميمات المقترحة لملابس السهرة الحريمي باستخدام أقمشة الجينز المخلوطة بالليكرا بنسبة ٤% مع (الإكسسوارات- الخامات المساعدة- الرسومات والتلوين).  
أولاً: ترتيب التصميمات المقترحة

قامت الباحثة بحساب معامل إرتباط الرتب لسبيرمان بين ترتيب (المتخصصين والمستفيدين) للتصميمات المقترحة، كما هو موضح بالجدول التالي:

جدول (٢٧) معامل إرتباط الرتب لسبيرمان لمعرفة العلاقة الإرتباطية بين ترتيب (المتخصصين و المستفيدين) للتصميمات المقترحة

التصميمات	ترتيب المتخصصين	ترتيب المستفيدين	معامل إرتباط الرتب لسبيرمان
التصميم ١	٣	٤	٠.٩٧٣*** علاقة إرتباطية طردية قوية
التصميم ٢	١	٢	
التصميم ٣	١	٢	
التصميم ٤	٢	٣	
التصميم ٥	٥	٦	
التصميم ٦	١	٢	
التصميم ٧	١	١	
التصميم ٨	١	١	
التصميم ٩	٦	٧	
التصميم ١٠	٧	٨	
التصميم ١١	٤	٥	
التصميم ١٢	٤	٥	

تشير نتائج الجدول إلي أن: العلاقة الارتباطية بين ترتيب كلاً من (المتخصصين والمستفيدين) للتصميمات المقترحة وذلك في ضوء جوانب التقييم (ككل) لكل منهم بلغت قيمة ( $r = 0.973$ ) وهي دالة إحصائياً عند مستوي دلالة ( $0.01$ ) وهي علاقة طردية، أي أن هناك توافق بين التقييم من الناحية العلمية والعملية.

ثانياً: ترتيب المقترح من أقمشة الجينز المخلوطة بالليكرا بنسبة ٤% مع (الإكسسوارات- الخامات المساعدة- الرسومات والتلوين)

قامت الباحثة بحساب معامل ارتباط الرتب لسبيرمان بين ترتيب (المتخصصين و المستفيدين) المقترح من أقمشة الجينز المخلوطة بالليكرا بنسبة ٤% مع (الإكسسوارات- الخامات المساعدة- الرسومات والتلوين)، كما هو موضح بالجدول التالي:

جدول (٢٨) معامل ارتباط الرتب لسبيرمان بين ترتيب (المتخصصين والمستفيدين) المقترح من أقمشة الجينز المخلوطة بالليكرا بنسبة ٤% مع (الإكسسوارات- الخامات المساعدة- الرسومات والتلوين)

معامل ارتباط الرتب لسبيرمان	ترتيب المستفيدين	ترتيب المتخصصين	
*١.٠٠ علاقة ارتباطية طردية تامة	٢	٢	الإكسسوارات (١)
	١	١	الخامات المساعدة (٢)
	٣	٣	الرسومات والتلوين (٣)

تشير نتائج الجدول إلي أن: العلاقة الارتباطية بين ترتيب (المتخصصين و المستفيدين) للمقترح من أقمشة الجينز المخلوطة بالليكرا بنسبة ٤% مع (الإكسسوارات- الخامات المساعدة- الرسومات والتلوين)، حيث بلغت قيمة ( $r = 1.00$ ) وهي دالة إحصائياً عند مستوي دلالة ( $0.01$ ) وهي علاقة طردية تامة، أي أن هناك توافق بين التقييم من الناحية العلمية والعملية.

ثالثاً: ترتيب محاور التقييم

(١) ترتيب المحاور

جدول (٢٩) معامل ارتباط الرتب لسبيرمان بين ترتيب (المتخصصين و المستفيدين)

لمحاور التقييم

معامل ارتباط الرتب لسبيرمان	ترتيب المستفيدين	ترتيب المتخصصين	المحور
*٠.٥٥ علاقة ارتباطية طردية تامة	٢	١	الجانب الابتكاري (١)
	١	٢	الجانب الوظيفي (٢)
	٣	٣	الجانب الجمالي (٣)

تشير نتائج الجدول إلي أن: العلاقة الارتباطية بين ترتيب (المتخصصين و المستفيدين) لمحاور التقييم حيث بلغت قيمة ( $r = 0.55$ ) وهي دالة إحصائياً عند مستوي دلالة ( $0.01$ ) وهي علاقة طردية، أي أن هناك توافق بين التقييم من الناحية العلمية والعملية.

وبذلك يمكن للباحثة قبول الفرض السابع الذي ينص علي توجد علاقة ارتباطية بين ترتيب المتخصصين وترتيب المستفيدين للتصميمات المقترحة لملابس السهرة الحريمي باستخدام أقمشة الجينز المخلوطة بالليكرا بنسبة ٤% مع (الإكسسوارات- الخامات المساعدة- الرسومات والتلوين).

### مستخلص النتائج:

- ١- أفضل التصميمات المقترحة في تحقيق جوانب التقييم (ككل) للتصميم، وفقاً لآراء المتخصصين التصميم (٢، ٣، ٦، ٧، ٨)، ووفقاً لآراء المستفيدين التصميم (٧، ٨)، وأقل التصميمات المنفذة في تحقيق جوانب التقييم (ككل) للتصميم وفقاً لآراء كلاً من المتخصصين والمستفيدين التصميم (١٠).
- ٢- أفضل التصميمات المقترحة لأقمشة الجينز المخلوطة بالليكرا بنسبة ٤% مع (الخامات المساعدة)، يليه أقمشة الجينز المخلوطة بالليكرا بنسبة ٤% مع (الإكسوارات)، يليه أقمشة الجينز المخلوطة بالليكرا بنسبة ٤% مع (الرسومات والتلوين) وفقاً لآراء كلاً من المتخصصين والمستفيدين .
- ٣- أفضل المحاور تحقيق الجانب الابتكاري، يليه تحقيق الجانب الوظيفي، يليه تحقيق الجانب الجمالي وفقاً لآراء المتخصصين، بينما أفضل المحاور تحقيق الجانب الوظيفي، يليه تحقيق الجانب الابتكاري، يليه تحقيق الجانب الجمالي وفقاً لآراء المستفيدين .
- ٤- العلاقة الارتباطية بين ترتيب كلاً من (المتخصصين والمستفيدين) للتصميمات المقترحة وذلك في ضوء جوانب التقييم (ككل) لكل منهم بلغت قيمة (ر = ٠.٩٧٣) وهي دالة إحصائياً عند مستوي دلالة (٠.٠١) وهي علاقة طردية أي أن هناك توافق بين التقييم من الناحية العلمية والعملية.
- ٥- العلاقة الارتباطية بين ترتيب كلاً من (المتخصصين و المستفيدين ) للمقترح من أقمشة الجينز المخلوطة بالليكرا بنسبة ٤% مع (الإكسوارات- الخامات المساعدة- الرسومات والتلوين)، حيث بلغت قيمة (ر = ١.٠٠) وهي دالة إحصائياً عند مستوي دلالة (٠.٠١) وهي علاقة طردية تامة أي أن هناك توافق بين التقييم من الناحية العلمية والعملية.
- ٦- العلاقة الارتباطية بين ترتيب كلاً من (المتخصصين والمستفيدين ) لمحاور التقييم حيث بلغت قيمة (ر = ٠.٥٥) وهي دالة إحصائياً عند مستوي دلالة (٠.٠١) وهي علاقة طردية أي أن هناك توافق بين التقييم من الناحية العلمية والعملية.

### التوصيات:

- ١- الاستفادة من هذه الدراسة بالكليات المتخصصة حتى تعم الفائدة على الطلاب.
- ٢- تشجيع الطلاب على إنتاج ملابس سهرة حريمي بأقمشة الجينز المخلوطة بالليكرا بنسبة ٤% ومزجها مع (الخامات المساعدة أو الإكسوارات أو الرسومات والتلوين) لإضفاء لمسة جمالية على هذه النوعية من الملابس.
- ٣- تشجيع مصانع الملابس الجاهزة على إنتاج ملابس سهرة حريمي بأقمشة الجينز المخلوطة بالليكرا بنسبة ٤% للتجديد والتنوع.
- ٤- عمل بحوث مقترحة لإبتكار تصميمات لملابس السهرة الحريمي مستخدماً لها أقمشة جديدة أخرى للتجديد والتنوع.

**المراجع:**

- ١- أحمد علي سالمان وآخرون(٢٠١٦):"معجم المنسوجات الثقافي"، مكتبة نانسي، دمياط.
- ٢- أمل محمد طنطاوي(٢٠١٠):"إنتاج أقمشة ببعض التراكيب البنائية تنافس الأداء الوظيفي لأقمشة ملابس الجينز"، رسالة ماجستير-غير منشورة-، كلية الاقتصاد المنزلي، جامعة المنوفية.
- ٣- إيمان عمر عبد اللطيف إبراهيم(٢٠١٠):"الإستفادة من التقنيات المختلفة للطباعة والتطريز على أقمشة الجينز لملابس الفتاة في مرحلة المراهقة"، رسالة ماجستير-غير منشورة-، كلية الاقتصاد المنزلي، جامعة المنوفية.
- ٤- بسمة رضا محمد الفناجيلي(٢٠١٤):"دراسة بعض خواص الراحة في الملابس الخارجية المصممة للشباب من أقمشة الجينز المطعمة بأقمشة التريكو"، رسالة ماجستير-غير منشورة-، كلية الفنون التطبيقية، جامعة دمياط.
- ٥- حياة مجدي محمد إبراهيم خليل (٢٠١٧):"الأصداف كمصدر لتصميمات ملابس السهرة بإسلوب التشكيل على المانيكان"،رسالة ماجستير -غير منشورة-، كلية الاقتصاد المنزلي، جامعة المنوفية .
- ٦- دعاء جلال حامد عطا الله(٢٠١٤):"تقنيات الطباعة الحديثة وإمكانية الإستفادة منها في إثراء القيمة الجمالية للملابس الجلدية لخدمة الصناعات الصغيرة"، رسالة ماجستير -غير منشورة-، كلية الاقتصاد المنزلي، جامعة المنوفية.
- ٧- راندا خيرى محمد البنهاوي(٢٠١٠):"برنامج إرشادي لإثراء القيم الجمالية لملابس السيدات ومكملاتها باستخدام الطباعة اليدوية والتطريز"، رسالة ماجستير-غير منشورة-، كلية الاقتصاد المنزلي، جامعة المنوفية.
- ٨- رهان إبراهيم بسيوني فرج(٢٠٠٣):"الإستفادة من الفن الروماني في إبتكار تصميمات حديثة تصلح لملابس السهرة"، رسالة ماجستير-غير منشورة-، كلية الاقتصاد المنزلي، جامعة المنوفية.
- ٩- ريهام فخري رزق الشافعي(٢٠١٢):"تصميم قاعدة بيانات للجاكيت الجينز الحريمي تناسب الخواص الوظيفية للمنتج النهائي"، رسالة دكتوراه-غير منشورة-، كلية الاقتصاد المنزلي، جامعة المنوفية.
- ١٠- \_\_\_\_\_ (٢٠٠٦):"إعداد نموذج مقترح للبنطلون الجينز الحريمي يتناسب وطبيعة الأجسام المصرية"، رسالة ماجستير-غير منشورة-، كلية الاقتصاد المنزلي، جامعة المنوفية.
- ١١- شيماء محمد كمال أبو الفتح(٢٠١٦):"إعداد برنامج تعليمي تطبيقي لعمل مكملات فساتين الزفاف والإستفادة منه في تنمية المشروعات الصغيرة"،رسالة دكتوراه-غير منشورة-، كلية الاقتصاد المنزلي، جامعة المنوفية.
- ١٢- محمد مصطفى محمد بكير(٢٠١٧):"بناء النموذج الأساسي للبنطلون الجينز الرجالي بما يتناسب مع طبيعة الخامة المستخدمة"،رسالة ماجستير-غير منشورة-، كلية الاقتصاد المنزلي، جامعة المنوفية.
- ١٣- مجدي العارف(٢٠٠٤):"معجم المصطلحات والتعاريف الفنية في الصناعات النسيجية"، صندوق دعم صناعة الغزل والمنسوجات، الطبعة الثالثة.



- ١٤- مروه السعيد عبد الرحمن الدميري(٢٠١٢):"إمكانية دمج بعض تقنيات الطباعة والتطريز الآلية في تنفيذ الصور المجهرية والإستفادة منها في إثراء ملابس الشباب"، رسالة ماجستير-غير منشورة-، كلية الإقتصاد المنزلي، جامعة المنوفية.
- ١٥- مروه حسن محمد عبد الباسط (٢٠١٢): " توظيف عناصر التصميم لعمل ملابس تتناسب مع قوام المرأة المصرية وتساير الموضة"، رسالة ماجستير - غير منشورة -، كلية التربية النوعية، جامعة بنها.
- ١٦- مصطفى محمود أحمد سيد(٢٠١٧):"المعالجات النهائية الحديثة وأثرها على مراحل تشغيل البنطلون"، رسالة ماجستير-غير منشورة-، كلية الإقتصاد المنزلي، جامعة حلوان.
- ١٧- منى عبد الهادي محمد شاهين(٢٠١١):"أثر نسبة الليكرا على بعض خواص حياكات البنطلون الجينز"، مجلة الإقتصاد المنزلي، جامعة المنوفية، مجلد ٢٢، عدد ٣ يناير.
- ١٨- نانسي محمد سامي طاووس (٢٠١٤):"تصميمات مقترحة لملابس المرأة ذات الإحتياجات الخاصة"، رسالة ماجستير - غير منشورة -، كلية التربية النوعية، جامعة بورسعيد.
- ١٩- نيفين عبد الوكيل عطا إبراهيم (٢٠١٣):" إمكانية الإستفادة من الأساليب المستحدثة في التطريز والتطعيم لإثراء القيمة الجمالية لملابس السيدات ومكملاتها"، رسالة دكتوراه - غير منشورة -، كلية التربية النوعية، جامعة بنها.
- ٢٠- هناء محمود محمد شادي (٢٠١٦):" الإستفادة من المزج التقني بين الطباعة الرقمية وفن الأشغال اليدوية لإثراء فساتين السهرة"، رسالة ماجستير-غير منشورة-، كلية الإقتصاد المنزلي، جامعة المنوفية.

- 21- A Edwin Sunder, etal(2002),Asian Textile Journal, January, p. 53.
- 22- A. Gurarda, etal (2007): "The Effects of Elastane Yarn Type and Fabric Density Sewing Needle Penetration Forces and Seam Damage of PET/Elastane Woven Fabrics", Textile in Eastern Europe,October,vol. 15.
- 23- Gerlinde Gruber (2010):"The Master of the Blue Jeans", Galerie canesso, paris.
- 24-[https:// www.Designboom.com/eng/education/denim2.html](https://www.Designboom.com/eng/education/denim2.html).
- 25-<https://www.egyptiantextilemagazine.com/topicDetails.aspx? CatID=3 &topID=208>.
- 26-<https://www.iravin.com/blog/%D9%A9-%D8%A7%D9%86%D9%88%D8%A7%D8%B9-%D9%85%D9%86-%D8%A7%D9%84%D8%AF%D9%8A%D9%86%D9%85-%D9%88-%D8%AA%D8%A7%D8%B1%D9%8A%D8%AE-%D8%A7%D9%84%D8%AF%D9%8A%D9%86%D9%85-history-denim-9-/different>.
- 27-<https://en.wikipedia.org/wiki/Spandex>.
- 28-<https://en.wikipedia.org/wiki/Denim>.
- 29-U Sayed, etal(2001),Colourage, vol. 118, no. 2, p. 15.

## **Enrichment of Functional and Aesthetic Value for Women's Evening Wear by Using Denim Fabric Blended with Lycra**

**Rania Mohamed Ali Mahmoud**

Doctor in Department of Home Economics, Faculty of Specific Education, Benha University

---

### **Abstract:**

The research aims to use denim fabric blended with lycra in the rate of 4% to enrich functional and aesthetic value for women's evening wear, and to determine the benefit of using denim fabric blended with lycra, and the use of different jeans designs for women's evening wear designs proposed by the innovative, functional and aesthetic side.

The researcher identified four types of (accessories, auxiliary fabrics, drawings and coloring) used with denim fabric blended with lycra in the rate of 4%, and the preparation of twelve proposed designs for women's evening wear .

These proposed designs were evaluated by two sides (specialists and beneficiaries), the best designs were suggested in achieving aspects of the assessment (as a whole) of the design, according to the opinions of specialists design (2, 3, 6, 7, 8), and, according to the opinions of beneficiaries design (7, 8). the best designs proposed for denim fabric blended with lycra with (auxiliary fabrics), next denim fabric blended with lycra with (accessories), next denim fabric blended with lycra with (drawings and coloring) according to the opinions of both specialists and beneficiaries. and the best axes achieving the innovative aspect, next achieving the functional aspect, next achieving the aesthetic aspect according to the opinions of specialists, while the best axes achieving the functional aspect, next achieving the innovative aspect, next achieving the aesthetic aspect according to the opinions of beneficiaries. and that there is a correlation between the order of both (specialists and beneficiaries) of the proposed designs in the light of the evaluation aspects (as a whole), the proposed denim fabric blended with lycra with (accessories, auxiliary fabrics, drawings and coloring), and evaluation axes, it is a positive relationship, that is, there is a consensus between the evaluation in terms of scientific and practical.

ملحق (١)

أسماء السادة المحكمين المتخصصين لإستبيان التصميمات المقترحة لملابس السهرة الحريمي باستخدام أقمشة الجينز المخلوطة بالليكرا بنسبة ٤% مع (الإكسسوارات- الخامات المساعدة- الرسومات والتلوين)

م	الاسم	التخصص والوظيفة
١	أ.د / عادل جمال الدين الهنداوي	أستاذ الملابس والنسيج المتفرغ بقسم الإقتصاد المنزلي كلية التربية النوعية جامعة طنطا.
٢	أ.د / إسلام حسين عبدالمنعم	أستاذ بقسم الملابس والنسيج ووكيل كلية الإقتصاد المنزلي لشئون التعليم والطلاب جامعة المنوفية.
٣	أ.د / إيهاب أحمد النعمان	أستاذ بقسم الملابس والنسيج ووكيل كلية الإقتصاد المنزلي للدراسات العليا جامعة المنوفية.
٤	أ.د / إيهاب فاضل أبو موسى	أستاذ التصميم ورئيس قسم الملابس والنسيج بكلية الإقتصاد المنزلي جامعة المنوفية.
٥	أ.د / علا يوسف محمد عبد اللاه	أستاذ بقسم الملابس والنسيج كلية الإقتصاد المنزلي جامعة المنوفية.
٦	أ.م.د/ منى عبدالهادى محمد شاهين	أستاذ مساعد بقسم الإقتصاد المنزلي كلية التربية النوعية جامعة بنها.
٧	أ.م.د/ رانيا محمد حمودة	أستاذ مساعد بقسم الإقتصاد المنزلي كلية التربية النوعية جامعة طنطا.
٨	د/ محمد عبد الحميد حجاج	مدرس بقسم الملابس والنسيج كلية الإقتصاد المنزلي جامعة المنوفية.
٩	د/ رحاب طه حسين شراح	مدرس الملابس والنسيج قسم الإقتصاد المنزلي كلية التربية النوعية جامعة الاسكندرية.
١٠	د/ السيدة خيرى عفيفي النحراوي	مدرس الملابس والنسيج قسم الإقتصاد المنزلي كلية التربية النوعية جامعة الاسكندرية.
١١	د/ نجلاء فوزي محمود محمد	مدرس الملابس والنسيج قسم الإقتصاد المنزلي كلية التربية النوعية جامعة بنها.
١٢	د/ نيفين عبد الوكيل عطا ابراهيم	مدرس الملابس والنسيج قسم الإقتصاد المنزلي كلية التربية النوعية جامعة بنها.
١٣	د/ مروة حسن محمد عبد الباسط	مدرس الملابس والنسيج قسم الإقتصاد المنزلي كلية التربية النوعية جامعة بنها.

ملحق (٢)

جامعة بنها  
كلية التربية النوعية  
قسم الإقتصاد المنزلي

إستييان تحكيم للتصميمات المقترحة لملابس السهرة الحريمي باستخدام أقمشة الجينز المخلوطة بالليكرا بنسبة ٤% مع (الإكسسوارات- الخامات المساعدة- الرسومات والتلوين)

موجه إلى

- الأساتذة الأكاديميون المتخصصون في مجال الملابس والنسيج بالجامعات المصرية.  
- المستفيدين.

أسم المحكم / ..... الوظيفة / .....  
الكلية / ..... الجامعة / .....

تحية طيبة وبعد،،،

تتقدم الباحثة / رانيا محمد على محمود المدرس بقسم الإقتصاد المنزلي، كلية التربية النوعية، جامعة بنها، ببحث للحصول على درجة أستاذ مساعد في الإقتصاد المنزلي تخصص الملابس والنسيج، وعنوانه :

" إثراء القيمة الوظيفية والجمالية لملابس السهرة الحريمي باستخدام أقمشة الجينز المخلوطة بالليكرا".

وقد أعدت الباحثة إستييان تحكيم للتصميمات المقترحة لملابس السهرة الحريمي باستخدام أقمشة الجينز المخلوطة بالليكرا بنسبة ٤% مع (الإكسسوارات- الخامات المساعدة- الرسومات والتلوين) لقياس إمكانية استخدام أقمشة الجينز المخلوطة بالليكرا بنسبة ٤%، والإستفادة من تصميمات ملابس الجينز المختلفة في إبتكار تصميمات لملابس السهرة الحريمي، برجاء التفضل بقراءته وإبداء الرأي في مدى ملائمة محاور وبنود هذا الإستييان وذلك بوضع علامة (√) أمام المستوى المناسب للعبارات في الخانات (مناسب، مناسب إلى حد ما، غير مناسب)، وذلك من أجل تقييم التصميمات المقترحة لملابس السهرة الحريمي .

ونشكركم على حسن تعاونكم لدعم العلم في رفع شأن صناعتنا المصرية.

الباحثة

(المقترح الأول)												المحاور	
إستخدام أقمشة الجينز المخلوطة بالليكرا بنسبة ٤% مع الإكسسوارات													
غير مناسب			مناسب إلى حد ما			مناسب						رقم التصميم	
٤	٣	٢	١	٤	٣	٢	١	٤	٣	٢	١		
<b>المحور الأول: الجانب الإبتكاري</b>													
												١	ملاءمة قماش الجينز المخلوط بالليكرا بنسبة ٤% كقماش جديد لملايس السهرة الحريمي
												٢	يتوافق التصميم مع خطوط الموضة الحديثة.
												٣	يساعد التصميم على التجديد لملايس السهرة.
												٤	التصميمات لها أفكار مبتكرة.
												٥	ملاءمة (الإكسسوارات - الخامات المساعدة - الرسومات والتلوين) المستخدمة لملايس السهرة الحريمي.
<b>المحور الثاني: الجانب الوظيفي</b>													
												١	يناسب التصميم المرأة من سن (٤٥-٢١).
												٢	التصميم يحقق الراحة.
												٣	يتميز التصميم بسهولة الارتداء.
												٤	يساعد التصميم على سهولة الحركة.
												٥	ملاءمة (الإكسسوارات - الخامات المساعدة - الرسومات والتلوين) المستخدمة لأقمشة الجينز المخلوطة بالليكرا بنسبة ٤%.
<b>المحور الثالث: الجانب الجمالي</b>													
												١	الشكل العام للتصميم.
												٢	النسبة والتناسب بين أجزاء التصميم.
												٣	تتميز تصميمات ملايس الجينز المختلفة باللمسة الجمالية لملايس السهرة.
												٤	تناسق الألوان في التصميم.
												٥	ملاءمة التصميم الزخرفي مع التصميم البنائي.

المحاور												(المقترح الثاني) إستخدام أقمشة الجينز المخلوطة بالليكرا بنسبة ٤% مع الخامات المساعدة														
مناسب				مناسب إلى حد ما				غير مناسب				رقم التصميم														
٥	٦	٧	٨	٥	٦	٧	٨	٥	٦	٧	٨	٥	٦	٧	٨	٥	٦	٧	٨	٥	٦	٧	٨			
<b>المحور الأول: الجانب الإبتكاري</b>																										
																								١	ملاءمة قماش الجينز المخلوط بالليكرا بنسبة ٤% كقماش جديد لملابس السهرة الحريمي.	
																									٢	يتوافق التصميم مع خطوط الموضة الحديثة.
																									٣	يساعد التصميم على التجديد لملابس السهرة.
																									٤	التصميمات لها أفكار مبتكرة.
																									٥	ملاءمة (الإكسسوارات - الخامات المساعدة - الرسومات والتلوين) المستخدمة لملابس السهرة الحريمي.
<b>المحور الثاني: الجانب الوظيفي</b>																										
																									١	يناسب التصميم المرأة من سن (٢١-٤٥).
																									٢	التصميم يحقق الراحة.
																									٣	يتميز التصميم بسهولة الارتداء.
																									٤	يساعد التصميم على سهولة الحركة.
																									٥	ملاءمة (الإكسسوارات - الخامات المساعدة - الرسومات والتلوين) المستخدمة لأقمشة الجينز المخلوطة بالليكرا بنسبة ٤%.
<b>المحور الثالث: الجانب الجمالي</b>																										
																									١	الشكل العام للتصميم.
																									٢	النسبة والتناسب بين أجزاء التصميم.
																									٣	تتميز تصميمات ملابس الجينز المختلفة باللمسة الجمالية لملابس السهرة.
																									٤	تناسق الألوان في التصميم.
																									٥	ملاءمة التصميم الزخرفي مع التصميم البنائي.

(المقترح الثالث)												المحاور	
إستخدام أقمشة الجينز المخلوطة بالليكرا بنسبة ٤% مع التلوين													
غير مناسب			مناسب إلى حد ما			مناسب						رقم التصميم	
١٢	١١	١٠	٩	١٢	١١	١٠	٩	١٢	١١	١٠	٩		
<b>المحور الأول: الجانب الإبتكاري</b>													
												١	ملاءمة قماش الجينز المخلوط بالليكرا بنسبة ٤% قماش جديد لملايس السهرة الحريمي.
												٢	يتوافق التصميم مع خطوط الموضة الحديثة.
												٣	يساعد التصميم على التجديد لملايس السهرة.
												٤	التصميمات لها أفكار مبتكرة.
												٥	ملاءمة (الإكسسوارات - الخامات المساعدة - الرسومات والتلوين ) المستخدم لملايس السهرة الحريمي.
<b>المحور الثاني: الجانب الوظيفي</b>													
												١	يناسب التصميم المرأة من سن (٢١-٤٥).
												٢	التصميم يحقق الراحة.
												٣	يتميز التصميم بسهولة الارتداء.
												٤	يساعد التصميم على سهولة الحركة.
												٥	ملاءمة (الإكسسوارات - الخامات المساعدة - الرسومات والتلوين ) المستخدم لأقمشة الجينز المخلوطة بالليكرا بنسبة ٤%.
<b>المحور الثالث: الجانب الجمالي</b>													
												١	الشكل العام للتصميم.
												٢	النسبة والتناسب بين أجزاء التصميم.
												٣	تتميز تصميمات ملايس الجينز المختلفة باللمسة الجمالية لملايس السهرة.
												٤	تناسق الألوان في التصميم.
												٥	ملاءمة التصميم الزخرفي مع التصميم البنائي.