



توظيف تراث المنطقة الوسطى بالمملكة العربية السعودية في استلها ملبس
للأطفال بمرحلة الطفولة المتأخرة

غادة شاكر عبد الفتاح عفيفي ، منيرة فريح الشيطان

أستاذ مساعد بقسم الاقتصاد المنزلي- كلية التربية النوعية- جامعة تبها

معيد بقسم الاقتصاد المنزلي-كلية التربية - جامعة حائل

ملخص البحث:

يتميز المجتمع السعودي بأن له عاداته وتقاليدته الخاصة به التي تتمثل في أزيائه المتميزة والتي تختلف من مكان لآخر وفقاً للقبائل والعشائر والعادات والتقاليد الاجتماعية ، وتزخر المنطقة الوسطى (نجد) بالأزياء التقليدية لذا فهي تعتبر معيناً خصباً لاستلها ملبس أزياء معاصرة تتسم بالحدثة، وترى الباحثتان أن اليوم الوطني يعتبر من أهم المناسبات القومية التي تحتفل المملكة العربية السعودية به كل عام لإعلان ذكرى توحيد المملكة، ولأهمية هذه المناسبة تم الاهتمام بالزي التقليدي، لذا فقد هدف البحث إلى تصميم ملبس معاصرة للأطفال (الإناث) من سن ٦- ٨ سنوات بالاستفادة من الزي التقليدي في اليوم الوطني بالمنطقة الوسطى (نجد) بالمملكة العربية السعودية وعددهم (٢٠) تصميم، إعادة صياغة الوحدات الزخرفية بالأزياء التقليدية لإثراء التصاميم المنتجة، التعرف على آراء المتخصصين وعددهم (١٠) محكمين في التصاميم المقترحة من خلال استبانة لاستطلاع آرائهم، تنفيذ نماذج من التصاميم المقترحة، وذلك للمحافظة على السمات الحضارية للتراث السعودي بملابس الأطفال في اليوم الوطني، ولتحقيق ذلك استخدمت الباحثتان في ذلك برنامجي "أدوبي أليسترياتور Adobe Illustrator"، "الفوتوشوب Photoshop"، كما استخدمتا تصميم المقطع وثوب الكرتة وثوب المسرح لاستلها ملبس خطوط الموديلات المقترحة منهما، قماش ثوب الكرتة التقليدي من قماش (الشالكي)، قماش ثوب المسرح التقليدي المطرز بوحدة زخرفية من غرزة السلسلة وغرزة تركيب الترترو وذلك باستخدام الخيوط المعدنية (الزري) الذهبي والترتر الذهبي، مع استخدام لونين فقط وهما (الأخضر والأبيض) لأنواع الأقمشة السابقة الذكر وذلك نسبة للألوان الموجودة على علم المملكة العربية السعودية ، واتبعت الدراسة المنهج الوصفي والمنهج التطبيقي، وتوصلت الدراسة إلى أنه توجد فروق ذات دلالة إحصائية بين التصميمات المنفذة في تحقيق القيم الجمالية في الزي المستلها وفقاً لآراء المحكمين" حيث كانت قيمة (ف) (٨٥.٢٠) وهي قيمة دالة إحصائية عند مستوى (٠.٠١)، وأوضح معامل الجودة للتصميمات أن أفضل التصميمات المنفذة هو التصميم (٢٠) حيث كان معامل الجودة (١٠٠) وأقل التصميمات المنفذة هو التصميم (١١) حيث كان معامل الجودة (٨٠)، كما توجد فروق ذات دلالة إحصائية بين التصميمات المنفذة في تحقيق مدى مناسبة الزخارف والغرز المستخدمة للزي المستلها وفقاً لآراء المحكمين" حيث كانت قيمة (ف) (١٥٦.١٧) وهي قيمة دالة إحصائية عند مستوى (٠.٠١) وأوضح معامل الجودة للتصميمات أن أفضل التصميمات هو التصميم (١٧) حيث كان

معامل الجودة (٩٩) وأقل التصميمات المنفذة هو التصميم (١١) حيث كان معامل الجودة (٨٠)، توجد فروق ذات دلالة إحصائية بين التصميمات المنفذة في تحقيق الأسس الفنية في التصميم وفقاً لآراء المحكمين" حيث كانت قيمة (ف) (١٦١.٠٥) وهي قيمة دالة إحصائياً عند مستوي (٠.٠١) وأوضح معامل الجودة للتصميمات أن أفضل التصميمات المنفذة هو التصميم (١٧) حيث كان معامل الجودة (٩٩) وأقل التصميمات المنفذة هو التصميم (٦، ١١) حيث كانت معاملات الجودة لهما (٨٠.٥)، توجد فروق ذات دلالة إحصائية بين التصميمات المنفذة في تحقيق الأداء الوظيفي وفقاً لآراء المحكمين حيث كانت قيمة (ف) (٧٨.٣٢٩) وهي قيمة دالة إحصائياً عند مستوي (٠.٠١) وأوضح معامل الجودة للتصميمات أن أفضل التصميمات (١٧، ١٨) حيث كانت معاملات الجودة (٩٩) وأقل التصميمات المنفذة هو التصميم (١، ١١) حيث كان معاملات الجودة (٨١)، توجد فروق ذات دلالة إحصائية بين التصميمات المنفذة في تحقيق جوانب التقييم (ككل) وفقاً لآراء المحكمين " حيث كانت قيمة (ف) (٢٨٨.٣٩٣) وهي قيمة دالة إحصائياً عند مستوي (٠.٠١) وأوضح معامل الجودة للتصميمات أن أفضل التصميمات المنفذة في تحقيق جوانب التقييم (ككل) وفقاً لآراء المحكمين التصميم (١٧) حيث كان معامل الجودة (٩٩.٣٨) وأقل التصميمات المنفذة في تحقيق جوانب التقييم (ككل) هو التصميم (١١) حيث كان معامل الجودة (٨٠.٣٨)، توجد فروق ذات دلالة إحصائية بين محاور تقييم التصميمات المنفذة وفقاً لآراء المحكمين " حيث كانت قيمة (ف) (٠.٧٥٨) وهي قيمة غير دالة إحصائياً عند مستوي (٠.٠١) مما يدل على عدم وجود فروق بين محاور التصميمات المنفذة وفقاً لآراء المحكمين وأوضح معامل الجودة للتصميمات أن أفضل المحاور تحقيق القيم الجمالية في الزى المستلهم، يليه تحقيق الأسس الفنية في التصميم، يليه تحقيق الأداء الوظيفي، يليه مدى مناسبة الزخارف والغرز المستخدمة للزى المستلهم، وقد تم تنفيذ التصميمين أرقام (١٧)، (١٨) باعتبارهما حصلوا على أعلى الدرجات في ضوء محاور التقييم ككل للتأكيد على إمكانية التنفيذ.

المقدمة والمشكلة البحثية:

اهتمت الشعوب العربية بالملابس التقليدية

وتفنت في إخراجها وصناعتها، وتميزت بالأزياء التقليدية بأنهم مصدر خصيل أشهر التصاميم العالمية وذلك ما تتمتع به من ثراء فني، ويتميز المجتمع السعودي بأن له عاداته وتقاليده الخاصة التي تتميز بآياتها المتميزة والتي تختلف من مكان لآخر وفقاً للقبائل والعشائر والعادات والتقاليد الاجتماعية، وقد زاد التقدم والتطور بالعالم جمعنا لاهتمام بدراسة الأزياء التقليدية في المملكة العربية السعودية وتطورها، وذلك لضمان استمراريتها بطريقة علمية سليمة (سحر مقلان، ٢٠٠٧: ٢)، وتزخر المنطقة الوسطى (نجد) بالأزياء التقليدية لذا فهي تعتبر معينا خصبا لاستلهاهم أزياء معاصرة تتسم بالحدائث، وتحل نجد الجزء الأوسط من المملكة العربية السعودية، وهي تقعا بين إقليم الهضاب الغربية في الغرب وإقليم العرواقلمية (الدهناء) في الشرق بين النفود الكبير في الشمال والربع الخالي في الجنوب فلكياً تقع بين دائرتي عرض ٢٢ و ٢٣ شمالاً وبين خطي طول ٤٢ و ٤٣ شرقاً (محمد الرويثي، ٢٠٠٠: ٧٢) وترى الباحثتان أن اليوم الوطني يعتبر من أهم المناسبات القومية التي تحتفلها المملكة العربية السعودية به في يوم ٢٣ سبتمبر من كل عام لإعلان ذكر بتوحيد المملكة، ولأهمية هذا المناسبة تم إلهامنا بالزى التقليدي، ذلك أن الأزياء التقليدية بما تشتمل عليه من أزياء شعبية تراثية في المملكة العربية السعودية لها أهميتها، وترى (حليمة مجاهد، ٢٠٠٩: ٤) أن الأزياء التقليدية تعبر عن حضارة المملكة وتكسب خصوصية الشخصية في كل منطقة من مناطقها، وتعد الملابس التقليدية أحد عناصر الثقافة الإنسانية الهامة التي

تعطي صورة واضحة عن درجة رقي الأمم وحضارتها، إذ أن للملابس دلالتها الاجتماعية والثقافية والاقتصادية والسياسية، كما أن لها ارتباطها المباشر بعبادات الشعوب وتقاليدها، وأشارت (سنية أحمد، ٢٠٠٠: ١٧٩) إلى أن الملابس التقليدية الخارجية للنساء في المملكة العربية السعودية تميزت بكثافة التطريز نتيجة الحياة البدوية التي كانت تعيش فيها المرأة في هذا المجتمع ولمليء وقت الفراغ لديها ويتم ذلك بدون إعداد مسبق بالزخارف والرموز المتوارثة بخيوط معدنية وقطنية وحريرية مختلفة الألوان، وأوضحت (ليلي البسام، ١٩٩٢: ٨) أنه مع مرور الزمن والتغير السريع بدأ التراث الملبسي يختفي مثلما اختفت عناصر التراث الأخرى واختفت معها ثورة فكرية وفنية تعكس ثقافة المجتمعات التقليدية، ولو ألقينا نظرة سريعة على مجتمع المملكة العربية السعودية لوجدنا أن الملابس التقليدية قد تغيرت بشكل مفاجيء ودون أي تدرج يذكر بعد أن تأثرت بالملابس العصرية والتقدم التقني والظروف الاقتصادية والاجتماعية التي طرأت على البلاد بعد اكتشاف النفط وخصوصا في مجال ملابس الأطفال بجميع أنواعها، فملابس الأطفال في نجد لم تخرج عن إطار ملابس الكبار فقد كانت صورة مصغرة منها إلا في مراحل حياتهم الأولى، وذكرت (إلهام اسماعيل، ٢٠٠٨: ٩١١) أندراسة الطفولة والاهتمام بها من أهم المعايير التي يقاس بها تقدم المجتمع ورقبه، ومما لا شك فيه أن شخصية الطفل تنضج من خلال اتصاله ببيئته، فشخصيته تتحدد بفضل ما يستوعبه من مجمل عناصر الثقافة، وتساهم الفنون التشكيلية بمجالاتها المختلفة وبالأخص مجال الملابس في تنمية الإدراك البصري والبعد الثقافي للموروثات عن طريق الإحساس باللون والخط والمساحة بما يساعد في تنمية مداركات الطفل التي تعد ضرورة هامة في عملية تنشئته، وأشار (علي قطب وآخرون، ٢٠١١: ٦٦١) أن الطفل إذا ارتدى ملبسا لائقا وجذابا فإنه يغرس في نفسه الثقة في النفس ويجعله أقل عدوانية وأفضل خلقا من الطفل ذي الملابس غير اللائقة، وقد تناولت العديد من الدراسات السابقة فكرة دراسة الملابس التقليدية وأساليب تطريزها في المملكة العربية السعودية كما فيدراسة (سمر علي، ١٩٩٣) والتي تناولت فيها الباحثة ثلاث مناطق لدراسة الملابس وهي المنطقة الوسطى، المنطقة الغربية (مكة المكرمة)، المنطقة الجنوبية (عسير) وأسفرت الدراسة عن وجود علاقة بين البيئة الجغرافية والاجتماعية وبين أنماط الملابس، كما أشارت دراسة (ليلي فدا، ١٩٩٣) إلى رصد الملابس التقليدية للنساء في مكة المكرمة والأساليب التي استخدمت في تنفيذها وتطريزها وزخرفتها وإمكانية الاستفادة من ذلك في التدريس للمراحل التعليمية المختلفة، وهدفت دراسة (تهاني العجايي، ٢٠٠٥) إلى تسجيل وتصنيف الملابس التقليدية للنساء ومكملاتها في المنطقة الشمالية، تحديد الأساليب المتبعة في تنفيذ وزخرفة الملابس من حيث الطرق والخامات وأنواعها وألوانها ومصادرها، وهدفت دراسة (رانية فاروق وآخرون، ٢٠٠٥) إلى الكشف عن طبيعة الأزياء التقليدية للنساء في قبيلة حرب ودراستها دراسة تاريخية تحليلية وصفية تطبيقية مع الاهتمام بالطابع المميز لتلك الأزياء، التعرف على مسميات الملابس وأجزائها وخاماتها وأساليب تنفيذها في منطقة البحث، عمل نماذج تخطيطية (باترونات) لبعض الملابس التقليدية في منطقة البحث، واستخدمت دراسة (لينا باحيدر، ٢٠٠٥) التقنيات الحديثة لابنكار تصميمات معاصرة للوحدات المطرزة من الأزياء التقليدية بمنطقة مكة المكرمة مستوحاة من أشكال وتصميمات زخارف الوحدات المطرزة التقليدية، وهدفت دراسة (إيناس الدريدي، ٢٠٠٨) إلى قياس مدى تمسك النساء في مدينة الرويضة وما حولها بمنطقة نجد بالمملكة العربية السعودية (كمجموعة بدوية الطابع) بارتداء الأزياء التقليدية للمنطقة لما تمثله كشكل من أشكال الهوية القومية يجب الحفاظ عليه وتأصيله، وأشارت دراسة (تهاني العجايي، ٢٠١١) أيضا إلى تسجيل وتصنيف الأزياء

ومكملاتها والمشغولات المطرزة في بادية نجد، تطوير الأساليب المتبعة في تنفيذها وزخرفتها وتطويرها من حيث الطرق والخامات وأنواعها وألوانها ومصادرهما بما يتناسب مع متطلبات العصر الحديث دون أن يؤثر ذلك على الطابع التقليدي، وهدفت دراسة (حورية تركستاني، ٢٠١١) إلى التعرف على أساليب وأنواع التطريز التقليدي المختلفة وخصائصها في الملابس التقليدية بمنطقة مكة المكرمة والاستفادة منها في اقتراح قطع فنية لإثراء فن التطريز بأسلوب جديد، كما تناولت الدراسات السابقة تصميم ملابس الأطفال وزخارفها كما في دراسة (ليلي البسام، ١٩٩٢) والتي هدفت إلى جمع وتسجيل وتصنيف ودراسة ملابس الأطفال التقليدية في منطقة نجد لمعرفة أوجه الشبه والاختلاف بين الملابس التقليدية للأطفال والكبار في المنطقة، دراسة (إلهام اسماعيل، ٢٠٠٨) والتي أشارت إلى الاستفادة من زخارف الفن الإسلامي في أعمال فنية تحمل سمات رسوم الأطفال من حيث البساطة والتلقائية وذلك لتنمية الذوق الفني وتأسيس الاهتمام بفنوننا القومية من خلال الشكل واللون في التصميمات المبتكرة، وهدفت دراسة (سناء بخاري وآخرون، ٢٠٠٨) إلى استطلاع آراء عينة من الأمهات لمعرفة اهتماماتهن عند اختيار وشراء ملابس الأطفال ومدى خبرتهن بفن التوليف في مجال تزيين ملابس أطفالهن وإيجاد بعض الحلول المناسبة لرفع القيمة الجمالية والنفعية لبعض ملابس الأطفال الجديدة أو المستعملة باستخدام فن التوليف، أما دراسة (علي قطب وآخرون، ٢٠١١) فقد هدفت إلى تحديد سمات وخصائص رسوم الطفل من (٦- ٩) سنوات بناء على المتطلبات النفسية والانفعالية والاجتماعية، استخدام رسوم الطفل لإنتاج تصميم زخرفي مناسب لملاص الأطفال ذي قيمة تصميمية مرتبطة بتعبير الطفل وحسه الفني.

وبناء على ما سبق وما تناولته الباحثتان فإن البحث الحالي يهتم بتنفيذ تصميمات معاصرة لملاص الأطفال المستوحاة من التراث التقليدي باليوم الوطني بالمنطقة الوسطى (نجد) في المملكة العربية السعودية تتسم بالحدائق من خلال دراسة الوعي للتراث الأجنبي لنا فعمدها والبحث عن صياغات جديدة يعيد فيها الفنان تبيات العناصر في كل مرة فيظهر لنا التراث المميز في صياغة جديدة
مشكلة البحث:

يمكن صياغة مشكلة البحث التساؤل الرئيسي الآتي:

كيف يمكن الاستفادة من تراث المنطقة الوسطى بالمملكة العربية السعودية (نجد) في استلهام ملابس للأطفال بمرحلة الطفولة المتأخرة ترتدى في اليوم الوطني؟

وتنبثق منه مجموعة من التساؤلات الفرعية وهي:

١- ما إمكانية الاستفادة من التصميم البنائيلز بالتقليدي للأطفال (الإناث) في اليوم الوطني لاستلهام تصميم معاصرة؟

٢- كيف يمكن إعادة صياغة الزخار بالمطرزة للز بالتقليدي في اليوم الوطني في شكل حديث باستخدام الحاسب الآلي بما يتناسب مع متطلبات العصر ويحافظ على تراثها والمعتقدات العربية الأصيلة؟

٣- ماهي آراء المتخصصين في التصميم المقترحة؟

٤- ما إمكانية تنفيذ مختارات من التصميم المقترحة؟

أهداف البحث:

١- تصميم ملابس معاصرة للأطفال بالاستفادة من التراث التقليدي في اليوم الوطني بالمنطقة الوسطى (نجد) بالمملكة العربية السعودية.

٢- إعادة صياغة الوحدات الزخرفية المستخدمة بالز بالتقليدي في اليوم الوطني لمنطقة نجد لإثراء التصميم المنتج.

٣- التعرف على آراء المتخصصين في التصاميم المقترحة.

٤- تنفيذ بعض التصاميم المقترحة.

أهمية البحث:

١- إثراء المكتبة العربية بصفة عامة ومجال تصميم الأزياء بصفة خاصة بتصميمات معاصرة مستحدثة للزينة التقليدية لأطفال اليوم الوطني.

٢- المحافظة على التراث الحضاري للتراث السعودي بدمجها مع الأزياء الحديثة للزينة الوطنية.

٣- تنمية معتقدات الأطفال تجاه التراث والحفاظ على هويتهم الوطنية السعودية.

فروض البحث:

١- توجد فروق ذات دلالة إحصائية بين التصميمات المنفذة في تحقيق القيم الجمالية في الزي المستلهم وفقا لآراء المحكمين"

٢- توجد فروق ذات دلالة إحصائية بين التصميمات المنفذة في تحقيق مدى مناسبة الزخارف والغرز المستخدمة للزينة المستلهم وفقا لآراء المحكمين"

٣- توجد فروق ذات دلالة إحصائية بين التصميمات المنفذة في تحقيق الأسس الفنية في التصميم وفقا لآراء المحكمين"

٤- توجد فروق ذات دلالة إحصائية بين التصميمات المنفذة في تحقيق الأداء الوظيفي وفقا لآراء المحكمين"

٥- توجد فروق ذات دلالة إحصائية بين التصميمات المنفذة في تحقيق جوانب التقييم (ككل) وفقا لآراء المحكمين "

٦- توجد فروق ذات دلالة إحصائية بين محاور تقييم التصميمات المنفذة وفقا لآراء المحكمين "

مصطلحات البحث:

التصميم: Design عرف (Jones, U, 2002: 76) التصميم على أنه

عملية مزج عناصر معروفة بطرق جديدة ومثيرة من أجل إيجاد مكونات ومنتجات متميزة ومعروفة.

تصميم الأزياء: Fashion Design هو الكيان المبتكر والمتجدد في خطوطه ومساحاته اللونية وخاماته المتنوعة والتي يحاول مصمم الأزياء أن يترجم بها عناصر التكوين إلى تصميم مستحدث ومعاش لظروف الواقع بصورة تشكيلية رائعة (يسري معوض، ٢٠١٤: ١٥)

التطريز: Embroidery عرفته (تهاني العجاي، ٢٠١١: ١٦٢) بأنها زخرفة أرضية القماش لإعطاء قيمة جمالية وذلك باستخدام الإبر والخيط.

التعريف الإجرائي: زخرفة لأرضية القماش بخرزة السلسلة وتركيب الترتيب باستخدام الخيوط المعدنية (الزري) المستخدمة في الزينة التقليدية للأطفال (الإناث) في المنطقة الوسطى (نجد) مع اختلاف في شكل الوحدة الزخرفية.

الملابس التقليدية: Traditional cloths

هي أنماط مجهولة البداية، حدثت بها تحولات بطيئة وليست فجائية، يتوارثها الأجيال جيلا بعد جيل، ولكل شعب زي معين يميزه عن غيره متأثرا في ذلك بالعوامل الدينية والبيئية، يحمل معتقدا وطابعا زخرفيا في شكل رموز هندسية أو نباتية أو حيوانية، هذه العوامل مجتمعة أسهمت في تحديد شكل ونمط وخصائص الزي التقليدي للنساء (سنية أحمد، ٢٠٠٠: ١٦٦)

التعريف الإجرائي: هي ملابس مستلهمة من الزي التقليدي للأطفال (الإناث) في المنطقة الوسطى (نجد) من المملكة العربية السعودية مع استخدام نفسون والقماش واللون

والزخارف التي تتميز بنهالها حفاظ على سماتها الأصيلة التراثية وتحويلها لتدفعها اليوم الوطني.

قماش الشالكي: Shalkee Cloth

هو قماش من الصوف الطبيعي مطبوخ بحدائق خريفية علمه يتور ودملونه يستخدم في عمل المقطع الكرتيهو الجلال (تهاني العجاي، ٢٠١١: ١٦١)

قماش المسرح: Msarh Cloth

هو قماش من الحرير الأخضر تزينه حدائق خريفية باستخدام الخيوط المعدنية (الزري) (تهاني العجاي، ٢٠١١: ١٦٢)

الخيوط المعدنية (الزري: Threaded Metal)

هو نوع من الخيوط مصنوعة من الذهب أو الفضة أو من خامات صناعية تعبر في الزري في منطقة نجد، وتستخدم من اللونين (الأحمر) ويقصد به اللون الذهبي (الأبيض) والمقصود به اللون الفضي. (إيلي فدا، ٢٠٠٣: ١٤)

وقامت الباحثتان بتحليل للملابس التقليدية في المنطقة الوسطى (نجد) ملحق رقم (١-١)، (٢-١)، (٣-١)، (٤-١) والتي تم استلهام التصميم المقترحة منها لتناسب الأطفال (الإناث) في المرحلة العمرية من (٦-٨) سنوات فياليوم الوطني كما هو موضح بالجدول رقم (١).

جدول رقم (١) تحليل الملابس التقليدية التي تم استلهام التصميم المقترحة منها في المنطقة الوسطى (نجد)

النوع التقليدي بنود المقارنة	المقطع	الكرتة	المسرح
المميز في تقليم المقطع المعروف في معظم مناطق المملكة العربية السعودية	يشبه تطور للمقطع حيث تم تحديد خط الخصر بوجود قصة عليه يسط لقلعها "زمة"	زبير تدفق المقطع بتصفيبا لإتساع الشديد بر تدفي المناسبات يجمل بخيوط الزري أو الحرير يز خرفا حيانا بالترتر.	
الخامة المستخدمة في المقطع عدة أقمشة منها: * قماش قطني سمجان أبيض. * خامي صبغ باللون الأسود أو النبي "الأدهم". * أقمشة قطنية بيضاء مثل لبنت، الخام، الكر، ويتم صبغها محليا في مصنع بالاحمر، الأخضر، الأسود. * الأقمشة المنقوشة مثل: الروز، الزري الأقمشة القطنية مثل: الدوبلين، الزبدة، السويسري، الجيم، ش: المرطوفا لأحمر والأسود اللون	تختلف الأقمشة في صنفها على حسب المناسبة، العمر، اللون، الاجتماعي والمادية. عادة من أقمشة: * سادة. * مشجرة "منقوشة" وتصنع أيضا من قماش الدوبلين. * الشالكي.	تتنوع الأقمشة المستخدمة في عمل المسرح حسب الحالة الاقتصادية والمناسبة فمنها: * الحرير. * القطن الخفيف الأبيض المصبوغ باللون الأسود. * قماش الجيما لأحمر أو الكر الأحمر. * قماش الزري هو زخرفية من الخيوط المعدنية.	
وصفا لزي التقليدي	يتكون المقطع من عدة أجزاء: البدن أو الأكامو الجوانب والتخراصة أو الخشنقويكون البدن علن شكل مستطيل بعرض الأكتاف من الأمام إلى الخلف على حسب طول الفتحة أو فيفتحة رقبة "جيب" دائرية الشكل لها فتحة في منتصفها أماما تسمح	واسعة مز مومة عناسطها فتحة رقبة مستديرة وقبة ديركب عليها قماش مستطيل أو رقيقة لها كميبيطوبلين.	يتكون البدن من قطعة مستطيلة من القماش تمتد من الأمام إلى الخلف وتكون فتحة الرقبة "الجيب" دائرية الشكل ولها فتحة في منتصفها أماما تمتد من الأمام إلى الخلف وتكون الفتحة الرقبة مستديرة وقبة ديركب عليها قماش مستطيل أو رقيقة لها كميبيطوبلين. تحافظ على طولها لمنسعدن كميبيطوبلين، أما الجنب

مجلة الاقتصاد المنزلي- مجلد ٢٦- العدد (٣)- ٢٠١٦

الزخرفة التقليدية بنود المقارنة	المقطع	الكرتة	المسرح
	بمرور الرأس ويتصل الكمين بالبدن أما التخراصة فهي قطعة صغيرة مربعة الشكل تنسب للورب وتر كبيبيتكمو جنيمين الأمام والخلف وتطورت إلى قطعة شبه مستطيلة تكون نضلعها بالأعلى متصلاً بالكمو نضلعها بالأسفل متصلاً بقطعة الجنبو تسمى "خشتق" ويسمى الجزء السفليمن الثوب شلبلا لثوبو يلبس في الغالب أسفل المرودنو قد تطور المقطع حديثاً يسمى المخوصر حيث أصبح أخضراً أكثر تحديداً.		عبارة عن قطعة مستطيلة وتر كبعلجان بيالبدن وتتصل من أعلى بالكم.
الاساليب الزخرفية	هناك عدة أساليب للزخرفة للمقطع منها: التطريز حول فتحة الرقبة وأطر الأكام مغرزة الفرع والبطانية والسلسلة وكذلك تستخدم مجموعة خيوط بيضاء غرزة الفستق وخبوط الحرير وتكون على أطر الفتحة الرقبية الأكام وتعمل على هيئة صفوف واحد وتسمى لديهم هذا الطريقة السراجة "الحشو" وقديماً قفصقانياً أو ثالوثاً أو نمختلفة مثل الأحمر، الأخضر، الأصفر "حول فتحة الأكام" إذا امتدت فرخيوط الحرير تستخدم خيوط منسلة من نفس القماش أو قديماً ونظر فالكمفتو حوي غلقبزر من الصوف أو القماش ويجمل أيضاً بالتطريز وإضافة قطع من القماش على منطقة الصدر تسمى المجزع وتكون قطعة ملونه لجوانب الصدر من اللون الأسود العنابي والبرتقالي "أشعل" ويطرز أيضاً على فتحات الرقبية الأكام خيوط الحرير "البريسم" خضراء أو حمراء اللون إذا كان لون القماش أسوداً والعكس قديماً يطرز بغرزة العقم.	لا يوجد تطريز أو أي نوع من الزخرفة.	تجلب الثياب المطرزة من أسواق المدن استخدمت أحياناً ثياباً مطرزة بالترتر ويطرز المسرح بالخيوط المعدنية "والحرير والترتر الأحمر والأصفر اللون على شكل خطوط.
المسلمات	للمقطع عدة مسميات على حسب الخامة والزخرفة والتصميم مثل: مقطوع جواه، مقطوع دبلين، زبدة، مقطوع عسالي، مقطوع ورسبي، "الزواج"، مقطوع مف.	تنوعت مسميات الكرتة على حسب نوع القماش مثل: الورسب، الأحمر، كر.	المنسف، المسرح، المبطح، المفرج.

المسرح	الكرتة	المقطع	الز ي بنود المقار نة
	تة أمخشتق، الجيفية، الركامة "اللز واج".	عدل، مقطع أمعصاومعصا نسبة الوجود تطريز على شكل عصافيا لكم، مقطع أمخشتق.	

الخطوات الإجرائية للبحث:

١- منهج البحث:

- أ- المنهج الوصفي: اتبع البحث المنهج الوصفي لتوصيف بعض قطع الزي التقليدية للأطفال (الإناث) بالمنطقة الوسطى (منطقة نجد)، استطلاع آراء المتخصصين في تصاميم ملابس الأطفال المقتبسة من الزي التقليدي لليوم الوطني بمنطقة نجد.
- ب- المنهج التطبيقي: من خلال تنفيذ مختارات من التصاميم المقترحة للتأكيد على قابليتها للتنفيذ.

٢- أدوات البحث:

- أ- استبانة "الاستطلاع آراء المتخصصين" في مجال الملابس والنسيج لتصاميم ملابس الأطفال المقترحة والمقتبسة من الزي التقليدي بالمنطقة الوسطى للأطفال (الإناث).
- ب- استخدام برنامج "أدوبي أيلسترياتور Adobe Illustrator 2017 CC" لرسم تصاميم ملابس الأطفال المقترحة، إجراء عمليات المعالجة للعناصر الزخرفية، استخدام برنامج "الفوتوشوب Photoshop CC 2017" في تلوين التصاميم وإعطاء التأثيرات المطلوبة للتصاميم الزخرفية بالتطريز وتأثير الظل والنور للوصول لأكبر قدر من المحاكاة.

٣- حدود البحث:

- أ- استخدام تصاميم المقطع وثوبالكرتهو ثوبالمسرح كزيتقليدي للأطفال (الإناث) بالمنطقة الوسطى في المملكة العربية السعودية لاستلها مصاميم ملابس الأطفال الوار تداء هافيا ليو م الوطني.

ب- استخدام نوعين من القماش:

- ١- قماش ثوبالكرته التقليدي من قماش (الشالكي) وهو قماش من الصوف يسمى بالجنينة نسبة إلى اللورد والمطبوعة عليه هذا القماش.

- ٢- قماش ثوبالمسرح التقليدي هو قماش من الحرير المطرز بوحدة زخرفية من غرزة السلسلة و غرزة تركيب الترترو ذلك باستخدام الخيوط المعدنية (الزري) الذهبية والترتر الذهبي.

- ج- استخدام لونين فقط هما (الأخضر والأبيض) لأنواع الأقمشة السابقة الذكر وذلك نسبة للألوان الموجودة على علم المملكة العربية السعودية.

- د- المنتج "ملابس الأطفال" تصاميم مقترحة لمجموعة من ملابس الأطفال المستلهمة من الزي التقليدي لليوم الوطني المطرزة

- هـ- الفئة المستهدفة: الأطفال (الإناث) من سن ٦ - ٨ سنوات.

- و- عينة البحث: اشتملت عينة البحث على مجموعة من المتخصصين عددهم (١٠) ويقصد بهم السادة أعضاء هيئة التدريس بالأقسام ذات الصلة بمختلف الكليات للتعرف على آرائهم في تصاميم

ملابس الأطفال المقترحة

خطوات بناء الاستبيان

مجلة الاقتصاد المنزلي- مجلد ٢٦- العدد (٣)- ٢٠١٦

الهدف من الاستبيان: هدف الاستبيان إلى التعرف على آراء المتخصصين في مجال الملابس والنسيج في تصاميم ملابس الأطفال المقترحة المستلهمة من الزى التقليدي لليوم الوطني بمنطقة نجد.

تقنين الأدوات (الصدق والثبات)

قامت الباحثة بإعداد استبيان موجه للمتخصصين بمجال الملابس والنسيج - لتحكيم التصميمات المنفذة، وعددها (٢٠) تصميم واشتمل الاستبيان علي أربعة محاور:

المحور الأول: تحقيق القيم الجمالية في الزى المستلهم وتتضمن (٤) عبارات.

المحور الثاني: مدى مناسبة الزخارف والغرز المستخدمة للزى المستلهم وتتضمن (٤) عبارات.

المحور الثالث: تحقيق الأسس الفنية في التصميم وتتضمن (٤) عبارات.

المحور الرابع: تحقيق الأداء الوظيفي وتتضمن (٤) عبارات.

وقد استخدم ميزان تقدير خماسي المستويات بحيث تعطي الاجابة مناسب جدا (خمس درجات) ومناسب (أربع درجات)، مناسب إلى حد ما (ثلاث درجات)، غير مناسب (درجتان)، غير مناسب جدا (درجة واحدة) وكانت درجة المحور الأول (٢٠) درجة، والمحور الثاني (٢٠) درجة، والمحور الثالث (٢٠)، والمحور الرابع (٢٠)، وكانت الدرجة الكلية للاستبيان (٨٠) درجة.

صدق محتوى الاستبيان: صدق المحكمين:

وللتحقق من صدق محتوى الاستبيان تم عرضه في صورته المبدئية علي مجموعة من المحكمين من أساتذة التخصص بمجال الملابس والنسيج، وبلغ عددهم ١٠ ملحق رقم (٢) وذلك للحكم علي مدى مناسبة كل عبارة للمحور الخاص به، وكذلك صياغة العبارات وتحديد وإضافة أي عبارات مقترحة، وقد تم التعديل بناء علي آراء بعض المحكمين من إضافة بعض العبارات الجديدة وتعديل الشكل العام للاستبيان، ليصبح الشكل النهائي له ملحق رقم (٣)

الصدق باستخدام الاتساق الداخلي بين الدرجة الكلية لكل محور والدرجة الكلية للاستبيان:

تم حساب الصدق باستخدام الاتساق الداخلي وذلك بحساب معامل ارتباط بيرسون بين الدرجة الكلية لكل محور (تحقيق القيم الجمالية في الزى المستلهم، مدى مناسبة الزخارف والغرز المستخدمة للزى المستلهم، تحقيق الأسس الفنية في التصميم، تحقيق الأداء الوظيفي) والدرجة الكلية للاستبيان، والجدول التالي يوضح ذلك:

جدول ٢: قيم معاملات الارتباط بين درجة كل محور ودرجة الاستبيان

الارتباط	المحور
**٠.٩١	الأول: تحقيق القيم الجمالية في الزى المستلهم
**٠.٨٩	الثاني: مدى مناسبة الزخارف والغرز المستخدمة للزى المستلهم
**٠.٨٥	الثالث: تحقيق الأسس الفنية في التصميم
**٠.٨٨	الرابع: تحقيق الأداء الوظيفي

**دالة عند مستوي ٠.٠١

يتضح من الجدول السابق أن معاملات الارتباط كلها دالة عند مستوي (٠.٠١)، ومن ثم يمكن القول أن هناك اتساق داخليا بين المحاور المكونة لهذا الاستبيان، كما أنه يقاس بالفعل ما وضع لقياسه، مما يدل علي صدق وتجانس محاور الاستبيان.

ثبات الاستبيان

يقصد بالثبات *reability* دقة الاختبار في القياس والملاحظة، وعدم تناقضه مع نفسه، واتساقه واطراده فيما يزودنا به من معلومات عن سلوك المفحوص، وهو النسبة بين تباين الدرجة علي المقياس التي تشير إلي الأداء الفعلي للمفحوص، وتم حساب الثبات عن طريق:

١- معامل ألفا كرونباخ Alpha Cronbach

٢- طريقة التجزئة النصفية Split – half

جدول ٣: قيم معامل الثبات لمحاور الاستبيان

معامل ألفا	التجزئة النصفية	المحور
٠.٨٢١	٠.٨١٢ - ٠.٩١٩	الأول: تحقيق القيم الجمالية في الزي المستلهم
٠.٨١٣	٠.٨١٣ - ٠.٩٢٩	الثاني: مدى مناسبة الزخارف والغرز المستخدمة للزى المستلهم
٠.٨٣٢	٠.٨٢١ - ٠.٩٣٦	الثالث: تحقيق الأسس الفنية في التصميم
٠.٨٤٠	٠.٨٣٢ - ٠.٩٢٩	الرابع: تحقيق الأداء الوظيفي
٠.٨٢٦	٠.٨٢٠ - ٠.٨٢٨	ثبات الاستبيان ككل

يتضح من الجدول السابق أن جميع قيم معاملات الثبات، معامل ألفا، التجزئة النصفية، دالة عند مستوى ٠.٠١ مما يدل على ثبات الاستبيان.

نتائج البحث:

التساؤل الأول: ما إمكانية الاستفادة من التصاميم البنانية التقليدية للأطفال (الإناث) في اليوم الوطني لاستلهم تصاميم معاصرة؟

للإجابة على هذا التساؤل قامت الباحثة باستخدام المقطعوثو بالكرتهووثو بالمسرحكز بتقليدياً لأطفال الوسط في المملكة العربية السعودية في استلهم تصاميم ملابس الأطفال من سن (٦ - ٨) سنوات لارتداءها في اليوم الوطني، ولتحقيق ذلك تم رسم العديد من التصاميم التي تترجم الفكرة وتعديلها للوصول إلى أفضل نتيجة قبل عرضها على السادة المحكمين.

التساؤل الثاني: كيف يمكن إعادة صياغة الزخارف المطرزة للزي التقليدي في اليوم الوطني في شكل حديث باستخدام الحاسب الآلي بما يتناسب مع متطلبات العصر ويحمل قيماتها الموروثة والمعقدات العربية الأصيلة؟

للإجابة على هذا التساؤل استخدمت الباحثة قماشاً ثوباً بالمسرح التقليدي هو قماش من الحرير المطرز بوحدة انزخرفية من غرزة السلسلة و غرزة تركيب الترترو ذلك باستخدام الخيوط المعدنية (الزري) الذهبية الترتر الذهبي وإعادة صياغتها في تصاميم زخرفية لتطريز ملابس الأطفال المقترحة. وتوضح الجداول التالية تصاميم ملابس الأطفال المقترحة للارتداء في اليوم الوطني:

تحليل للتصميمات المقترحة:

التصميم رقم (١): عبارة عن فستان ضيق من قماش الشالكي الأبيض يصلطو لهبالأسفل لركبة مباشرة، بأكام طويلة وضيقة إلى الراس وفتحة الرقبة على شكل سا برينا، الفستان بقصة عبارة عن طبقتين تبدأ من خط الوسط وتنتهيان عند خط الجنب على شكل حرف V على خط منتصف الأمام بها كشكشة، وهي من قماش المسرح الأخضر المطرز بغرزتي السلسلة و غرزة تركيب الترتر المثبت بخيوط الزري الذهبية على طرفي القصتين.

التصميم رقم (٢): عبارة عن فستان ضيق من قماش الشالكي الأبيض يصلطو لهبالأسفل لركبة، يرتدى فوقه بلوزة مفتوحة من الأمام مكونة من جزئين جزء علوي من قماش الشالكي الأبيض و جزء سفلي من قماش المسرح الأخضر المطرز بغرزتي السلسلة و غرزة

تركيب الترتير بخيوط الزري الذهبية على هيئة زجراج، البلوزة بدون أكمام بفتحة رقبة على شكل حرف V تنتهي بفيونكه على خط الوسط.

التصميم رقم (٣): عبارة عن فستان من قماش الشال الكيال الأبيض يصل طولها إلى منتصف الساق تقريباً ضيقة من أعلى إلى النخطة الوسط ثم يتسع من أسفل خط الوسط إلى نهايته على هيئة (كلوش)، فتحة الرقبة مائلة تبدأ من نقطة التقاء الرقبة بخط الكتف الأيسر إلى النهاية حردة الإبط الأيمن مركب على فتحة الرقبة قصة من قماش المسرح الأخضر تصل إلى خط الصدر ومطرزة بغرزة السلسلة و غرزة تركيب الترتير على حافة فتحة الرقبة على هيئة زجراج بخيوط الزري الذهبية.

التصميم رقم (٤): عبارة عن فستان من قماش الشال الكيال الأبيض يصل طولها إلى منتصف الساق تقريباً، بمرد على خط منتصف الأمام مثبت به أزرار من اللون الأخضر، ضيق من أعلى ومتسع قليلاً من أسفل، الفستان بأكمام ضيقة طويلة بنهايتها إسورة من اللون الأخضر السادة من قماش المسرح، بفتحة رقبة دائرية مثبت بها كول من قماش المسرح الأخضر مطرز بغرزتي السلسلة وتركيب الترتير بخيوط الزري الذهبية على شكل خطوط منحنية على حافة الكول كما أنها مزينة بدائرتين مطررتين بزوايا الكول، الفستان مزين بحزام من اللون الأخضر على خط الجنب.



التصميم رقم (٥): عبارة عن فستان حردة رقبة دائرية يصل طولها إلى أسفل الركبة تقريباً، مكون من جزئين أحدهما علوي يبدأ من خط الكتف ويصل إلى أسفل خط الصدر بنهايات على شكل فستونات مصنوع من قماش المسرح المطرز بأشكال بيضاوية أسفل حردة الرقبة وبأشكال دائرية أعلى الفستونات ونهاية الأكمام بغرزتي السلسلة وتركيب الترتير بخيوط الزري الذهبي حيث تصل الأكمام إلى منتصف العضد، أما الجزء السفلي فهو مصنوع من قماش الشال الكيال الأبيض على هيئة كسرات عريضة (بليسيه).

التصميم رقم (٦): عبارة عن فستان من قماش الشال الكيال الأبيض ذو فتحة رقبة دائرية متسعة (سابرينا) وأكمام جابونيز يصل طولها إلى منتصف الساق تقريبا، الفستان متماسك على الجسم في الجزء العلوي ويتسع تدريجياً إلى أن يصل لنهايته على شكل كلوش، مزين بشريط مدكك أسفل فتحة الرقبة من قماش المسرح الأخضر وينتهي هذا الشريط بفيونكة مطرزة بغرزة السلسلة والترتر في شكل زجراج.

التصميم رقم (٧): عبارة عن فستان كلوش من قماش الشال الكيال الأبيض ذو أكمام يصل طولها إلى أسفل الركبة ويرتد فوق هبلوزة من قماش المسرح الأخضر بقصة كروازيه تنتهي بفيونكة جهة اليسار، البلوزة بفتحة رقبة على شكل حرف V ، بأكمام طويلة تضيق اتصالاً بالرسغ، مطرز في أماكن متعددة كفتحة الرقبة والقصة الكروازيه وخط وسط البلوزة بالإضافة إلى الأكمام بتكوينات زخرفية متنوعة على هيئة زجراج وورود وهي مطرزة بغرزتي السلسلة وتركيب الترتر بخيوط الزري الذهبية.

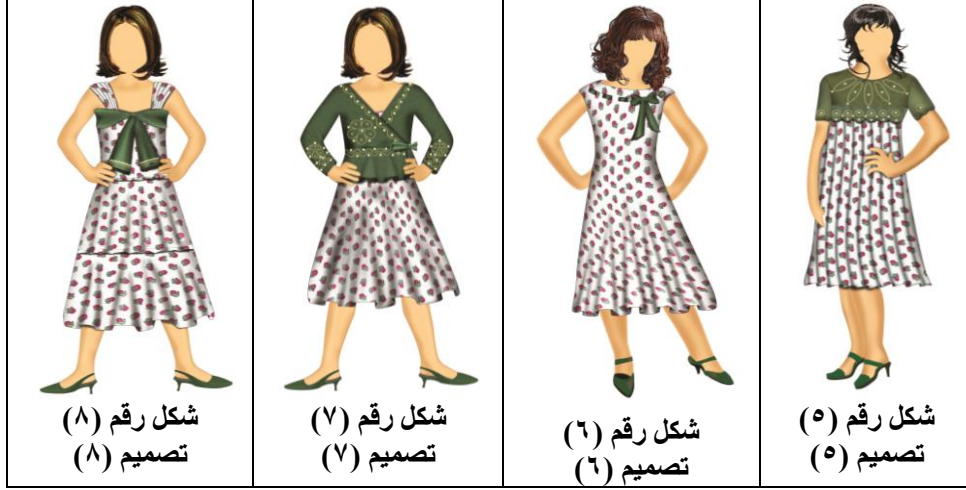
التصميم رقم (٨): عبارة عن فستان من قماش الشال الكيال الأبيض يصل طولها إلى منتصف الساق بحملات عريضة على الأكتاف بها ثنيات، الفستان عبارة عن طبقتين متصلتين بهما اتساع يبدآن من نهاية خط الوسط وحتى منتصف الساق، صدر الفستان مزين بفيونكة كبيرة تغطي كامل الصدر في الأمام ويصل طولها إلى أعلى خط الوسط قليلاً ومطرزة على طرفها بغرزة السلسلة وتركيب الترتر بخيوط الزري الذهبية.

التصميم رقم (٩): عبارة عن فستان يصل طولها إلى ما يقرب من نهاية الساق بحملات رفيعة على الأكتاف وحردة رقبة عميقة شبه مربعة، يتكون الجزء العلوي من فستان من قماش الشال الكيال الأبيض مثبت على خط الوسط بزجراج بفيونكة صغيرة جهة اليمين من قماش المسرح المطرز بغرزتي السلسلة وتركيب الترتر بخيوط الزري الذهبية عليها زجراج والجزء السفلي على هيئة طبقات متسعة من قماش الشال الكيال الأبيض وقماش المسرح الأخضر وذلك بالتبادل بينهما.

التصميم رقم (١٠): عبارة عن فستان من قماش الشال الكيال الأبيض يصل طولها إلى منتصف الساق تقريباً، متماسك على الجسم أعلى خط الوسط ومتسع في الجزء السفلي من الفستان أسفل خط الوسط، يحتوي الجزء السفلي من الفستان على طبقتين حيث تساوي الطبقة السفلية ربع مساحة الطبقة العلوية تقريباً، الفستان بفتحة رقبة دائرية يكون من قماش المسرح الأخضر المطرز بغرزتي السلسلة وتركيب الترتر بخيوط الزري الذهبية على أطراف الكول، كما يحتوي على ألوان من طبقتين من قماش المسرح الأخضر بنهاية خطي الكتف.

التصميم رقم (١١): عبارة عن فستان كلوش من قماش الشال الكيال الأبيض يصل طولها إلى أسفل الركبة بفتحة رقبة مربعة وحملات رفيعة على الكتفين مزين بزجراج من قماش المسرح الأخضر المطرز بغرزتي السلسلة وتركيب الترتر بخيوط الزري الذهبية على أطراف الحزام وبه حلقة ذهبية في المنتصف قابضة للحزام.

التصميم رقم (١٢): عبارة عن فستان من قماش الشال الكيال الأبيض ضيق من الأعلى ومتسع عند نهايته، يصل طولها إلى الركبة بحملات على الأكتاف مغطاة بكورنيش على شكل حرف V ينتهيما بخطي الصدر والوسط من قماش المسرح المطرز بغرزتي السلسلة وتركيب الترتر بخيوط الزري الذهبية على طرف الكورنيش جهة فتحة الرقبة.



التصميم رقم (١٣): عبارة عن فستان يصل طوله إلى منتصف الساق تقريباً بحردة رقبة علش كل حرف V بقصة برنيس من خط الكتف بحيث تكون الأجزاء من القصة البرنيس إلى خطي الجنب من قماش الشالكيو ما بين القصتين في منتصف الأمام من قماش المسرح الأخضر المطرز بغرزتي السلسلة وتركيب الترتير بخيوط الزرى الذهبية على هيئة زجاج ودوائر، بالفستان أكمام تصل إلى قبل المرفق قليلاً من فوقه بكتشكشهمن الأعلى وضيقة عند محيط الإسورة هو أيضاً من قماش المسرح الأخضر المطرز على شكل زجاج على الإسورة مع تركيب الترتير.

التصميم رقم (١٤): عبارة عن بلوزة من قماش الشالكيو الأبيض بفتحة رقبة سابر ينمثبت بها طبقتين على هيئة كورنيشمن قماش المسرح تغطي الكتفين والجز العلوي من الذراع مطرزة بغرزتي السلسلة وتركيب الترتير بخيوط الزرى الذهبي على حافة الرقبة، جونلة واسعة مصنوعة من

قماش الشالكي الأبيض يصل طولها بالركبة مزين بهجزام علنا الكمر مثبت بهفيونكة عريضة في المنتصف من قماش المسرح الأخضر المطرز بكامل طوله أيضا.

التصميم رقم (١٥): عبارة عن فستان يصل طولها للأسفل لركبه بدون أكمام، الفستان بقصة كروازيه تمتد إلى الثلث العلوي من خط الجنب من قماش الشالكي، الفستان به ثلاثة طبقات من القماش على هيئة كرانش تبدأ من نهاية خط الأرداف إلى نهاية الفستان من قماش الشالكي بالتبادل مع قماش المسرح الأخضر، أما التطريز فهو على امتداد قصة خط الجنب بغرزتي السلسلة وتركيب الترتير بخيوط الزرى الذهبية.

التصميم رقم (١٦): عبارة عن بلوزة من قماش الشالكي الأبيض بها شريطين ممتدين من منتصف خطي الكتف إلى نهاية البلوزة من قماش المسرح ذات أكمام ضيقة طويلة يصل طولها إلى الرسغ بأسور من قماش المسرح الأخضر المطرز بغرزتي السلسلة وتركيب الترتير بخيوط الزرى الذهبية وتفتحة الرقبة دائرية ضيقة ويكامل من قماش المسرح المطرز أيضا، جولة واسعة مصنوعة من قماش الشالكي يصل طولها للأسفل لركبة.



التصميم رقم (١٧): عبارة عن فستان من قماش الشالكي الأبيض بدون أكمام، بفتحة رقبة دائرية صغيرة، الفستان متماسك على الجسم من أعلى خط الوسط ومنتسح من أسفل يصل طولها إلى منتصف الساق مزين بنحزام من قماش المسرح المطرز على خط الوسط بغرزتي السلسلة والترتير بخيوط الزرى الذهبية على شكل زجاج، فوق الفستان جيليه قصير يصل إلى خط الوسط مطرز أيضا بخطوط حلزونية وخطوط زجاجية الشكل أسفل خطي الكتف، بنصف كم منتفخ من أعلى وبأسورة مطرزة من أسفل عند المرفقين على شكل زجاج.

التصميم رقم (١٨): هو عبارة عن فستان من قماش الشالكي الأبيض بحردة رقبة مربعة وحملات رفيعة على الأكتاف، يصل طولها للأسفل لركبه وهو متماسك على الجسم من أعلى ويتسع قليلا عند نهايته، يرتدي فوقه بلوزة مفتوحة يصل طولها إلى الخط الجنب أكمام طويلة ضيقة من أعلى وواسعة عند الرسغ والبلوزة مصنوعة من قماش المسرح المطرز بغرزتي السلسلة وتركيب الترتير بخيوط الزرى الذهبية على هيئة خطوط حلزونية وخطوط مستقيمة.

التصميم رقم (١٩): عبارة عن فستان من قماش الشال الكيمتسغفيا أسفل على هيئة (كلوش)، يصل طولها إلى أسفل الركبة بارتفاع ٧ حروف يصل طوله إلى المرفقين من على الجانبين وإلى خط الأرداف على خط منتصف الأمام من قماش المسرح الأخضر المطرز بغرزتي السلسلة وتركيب الترتير بخيوط الزرى الذهبية على فتحة الرقبة على هيئة صفيين من الزجاج

التصميم رقم (٢٠): عبارة عن فستان من قماش الشال الكيمتسغفيا أبيض بفتحة رقبة مربعة وحملات رفيعة في منتصف الأكتاف مثبتة بأزرار عند نهايتها مع الأمام، يصل طولها إلى منتصف الساق بارتفاع عريضة علامتداد خط الجنبو هو ضيق من الأعلى واسع عند نهايتها تحت بلوزة بفتحة رقبة دائرية مثبتة بمنتصفها ثلاث طبقات بها كشكشة على هيئة مثلث، البلوزة بأكام منتفخة مكشكشة متصلة إلى منتصف العنق وضيقة عند محيط الأسورة، البلوزة مصنوعة من قماش المسرح الأخضر المزين بغرزتي السلسلة وتركيب الترتير بخيوط الزرى الذهبية على هيئة زجاج أعلى فتحة الفستان وعند نهاية الأكام.



التساؤل الثالث: ماهي آراء المتخصصين في التصاميم المقترحة؟

للإجابة على هذا التساؤل تم عرض التصميمات المقترحة وعددها (٢٠) تصميم على عينة من الخبراء المتخصصين في مجال الملابس والمنسوجات وعددهم (١٠) محكمين لتقييم مدى تحقيق الاستفادة من الزى التقليدي للأطفال (الإناث) في اليوم الوطني لاستلهاهم تصاميم معاصرة ومطرزة تحمل في طبيعتها الموروثات الأصيلة.

مناقشة الفروض والنتائج وتفسيرها

الفرض الأول: توجد فروق ذات دلالة إحصائية بين التصميمات المنفذة في تحقيق القيم الجمالية في الزى المستلهم وفقا لآراء المحكمين "

جدول (٤) متوسطات تقييمات المحكمين للمحور الأول من محاور التقييم للتصميمات المنفذة

مؤشرات	١	٢	٣	٤	٥	٦	٧	٨	٩	١٠	١١	١٢	١٣	١٤	١٥	١٦	١٧	١٨	١٩	٢٠
١- مناسبة مكونات الزي للأطفال الإناث من (٦- ٨) سنوات	40	48	43	45	48	40	48	48	48	44	40	42	48	44	48	47	49	49	41	50
٢- مناسبة الخامات المستخدمة للأزياء المقترحة	41	48	43	46	48	40	48	48	46	45	40	43	48	45	48	45	50	50	42	50
٣- مدى توافق الخامات مع بعضها	40	47	44	46	47	40	50	46	47	46	40	42	47	45	46	46	50	50	42	50
٤- مناسبة وتوافق الألوان بأزياء ملابس الأطفال المقترحة	41	49	44	47	49	41	50	47	47	46	40	42	49	45	47	46	50	50	42	50

وللتحقق من هذا الفرض تم حساب تحليل التباين لمتوسط درجات التصميمات المنفذة في تحقيق القيم الجمالية في الزي المستلهم وفقا لأراء المحكمين وجدول (٥) يوضح ذلك:

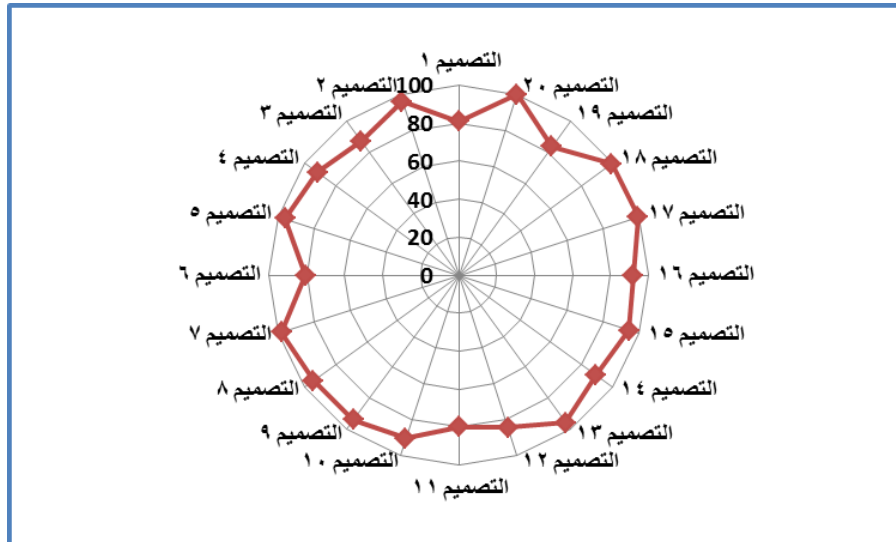
جدول (٥) تحليل التباين لمتوسط التصميمات المنفذة في تحقيق القيم الجمالية في الزي المستلهم وفقا لأراء المحكمين

مصدر التباين	مجموع المربعات	درجة الحرية	متوسط المربعات	قيمة "ف"	الدلالة
بين المجموعات	829.638	19	43.665	85.200	.000
داخل المجموعات	30.750	60	.513		
المجموع	860.388	79			

تشير نتائج الجدول السابق إلي أن قيمة (ف) كانت (٨٥.٢٠) وهي قيمة دالة إحصائيا عند مستوي (٠.٠١) مما يدل علي وجود فروق بين التصميمات المنفذة في تحقيق القيم الجمالية في الزي المستلهم وفقا لأراء المحكمين، وتم حساب المتوسطات والانحرافات المعيارية ومعامل جودة التصميمات المنفذة وجدول (٦) يوضح ذلك.

جدول (٦) المتوسطات والانحرافات المعيارية ومعامل الجودة للتصميمات المنفذة في تحقيق القيم الجمالية في الزى المستلهم وفقا لأراء المحكمين

الترتيب	معامل الجودة	الانحراف المعياري	المتوسط	التصميم
13	81.00	0.58	40.50	التصميم ١
4	96.00	0.82	48.00	التصميم ٢
10	87.00	0.58	43.50	التصميم ٣
7	92.00	0.82	46.00	التصميم ٤
4	96.00	0.82	48.00	التصميم ٥
14	80.50	0.50	40.25	التصميم ٦
3	98.00	1.15	49.00	التصميم ٧
5	94.50	0.96	47.25	التصميم ٨
6	94.00	0.82	47.00	التصميم ٩
8	90.50	0.96	45.25	التصميم ١٠
15	80.00	0.00	40.00	التصميم ١١
11	84.50	0.50	42.25	التصميم ١٢
4	96.00	0.82	48.00	التصميم ١٣
9	89.50	0.50	44.75	التصميم ١٤
5	94.50	0.96	47.25	التصميم ١٥
7	92.00	0.82	46.00	التصميم ١٦
2	99.50	0.50	49.75	التصميم ١٧
2	99.50	0.50	49.75	التصميم ١٨
12	83.50	0.50	41.75	التصميم ١٩
1	100.00	0.00	50.00	التصميم ٢٠



شكل (٢١) يوضح معامل الجودة للتصميمات المنفذة في تحقيق القيم الجمالية في الزى المستلهم وفقا لأراء المحكمين.

من الجدول (٦) والشكل (٢١) يتضح أن:

أفضل التصميمات المنفذة في تحقيق القيم الجمالية في الزى المستلهم، وفقا لأراء المحكمين التصميم (٢٠) حيث كان معامل الجودة (١٠٠) وذلك لمناسبة درجة الاقتباس بشكل كبير من المقطع من حيث شكل فتحة الرقبة الدائرية في البلوزة، شكل الحملات المقتبسة من التفت "الحرير" الأحمر والأصفر والأخضر بين الكم والبدن بالمقطع، الأكام المنتفخة، بالإضافة إلي قصة العرضية على امتداد خط الجنب شكل (٢٩) ملحق رقم (١- ١)، ومناسبة ذلك للأطفال الإناث من (٦- ٨) سنوات، وأقل التصميمات المنفذة هو التصميم (١١) حيث كان معامل الجودة (٨٠) وذلك لمناسبة درجة الاستلهم بشكل أقل من التصميمات الأخرى لمكونات الزى المقترح من الأزياء التقليدية موضع الدراسة (المقطع- الكرته- المسرح)، حيث شكل فتحة الرقبة المربعة والحملات والحزام المثبت على الخصر.

الفرض الثاني: توجد فروق ذات دلالة إحصائية بين التصميمات المنفذة في تحقيق مدى مناسبة الزخارف والغرز المستخدمة للزى المستلهم وفقا لأراء المحكمين"

جدول (٧) متوسطات تقييمات المحكمين للمحور الثاني من محاور التقييم للتصميمات المنفذة

مؤشرات	١	٢	٣	٤	٥	٦	٧	٨	٩	١٠	١١	١٢	١٣	١٤	١٥	١٦	١٧	١٨	١٩	٢٠
١- مناسبة التصميم الزخرفي لملابس الأطفال المستلهمة	40	47	42	45	47	40	47	45	47	44	40	42	47	43	47	45	49	49	41	47
٢- مناسبة أماكن توزيع الزخارف على الأزياء المقترحة	40	47	42	45	47	40	47	45	47	44	40	42	47	43	47	45	49	49	41	47
٣- مناسبة غرزة السلسلة لتطريز ملابس الأطفال المقترحة	41	48	43	45	48	41	48	46	48	44	40	42	48	44	47	45	50	49	42	48
٤- مناسبة غرزة النباتات "تركيب الترتير" للتطريز مع الأزياء المستلهمة	41	48	43	45	48	41	48	45	48	44	40	42	48	44	47	44	50	50	42	48

وللتحقق من هذا الفرض تم حساب تحليل التباين لمتوسط درجات التصميمات المنفذة في تحقيق مدى مناسبة الزخارف والغرز المستخدمة للزى المستلهم وفقا لأراء المحكمين وجدول (٨) يوضح ذلك:

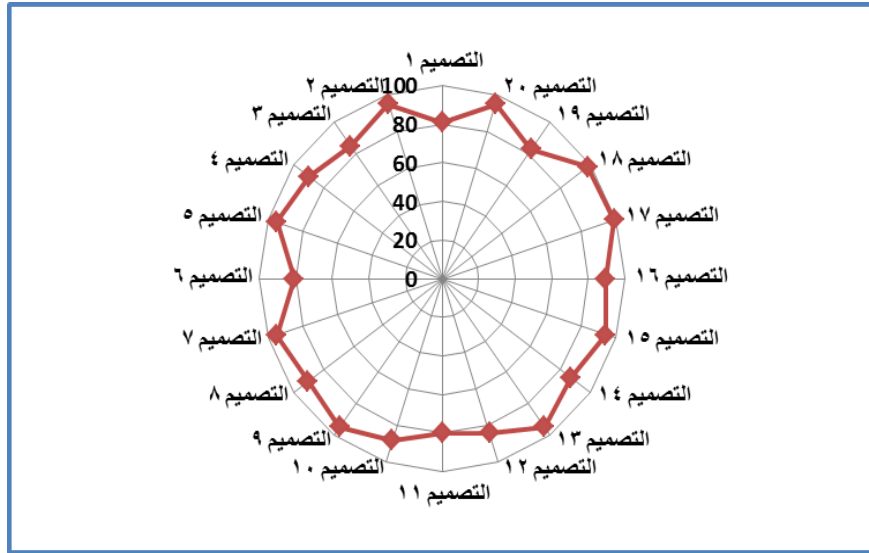
جدول (٨) تحليل التباين لمتوسط التصميمات المنفذة في تحقيق مدى مناسبة الزخارف والغرز المستخدمة للزى المستلهم وفقا لأراء المحكمين

مصدر التباين	مجموع المربعات	درجة الحرية	متوسط المربعات	قيمة "ف"	الدلالة
بين المجموعات	704.738	19	37.091	156.175	.000
داخل المجموعات	14.250	60	.238		
المجموع	718.988	79			

تشير نتائج الجدول السابق إلي أن قيمة (ف) كانت (١٥٦.١٧) وهي قيمة دالة إحصائيا عند مستوي (٠.٠١) مما يدل علي وجود فروق بين التصميمات المنفذة في تحقيق مدى مناسبة الزخارف والغرز المستخدمة للزى المستلهم وفقا لأراء المحكمين، وتم حساب المتوسطات والانحرافات المعيارية ومعامل جودة التصميمات المنفذة وجدول (٩) يوضح ذلك.

جدول (٩) المتوسطات والانحرافات المعيارية ومعامل الجودة للتصميمات المنفذة في تحقيق مدى مناسبة الزخارف والغرز المستخدمة للزى المستلهم وفقا لأراء المحكمين

الترتيب	التصميم	المتوسط	الانحراف المعياري	معامل الجودة
13	التصميم ١	40.50	0.58	81.00
3	التصميم ٢	47.50	0.58	95.00
10	التصميم ٣	42.50	0.58	85.00
6	التصميم ٤	45.00	0.00	90.00
3	التصميم ٥	47.50	0.58	95.00
13	التصميم ٦	40.50	0.58	81.00
3	التصميم ٧	47.50	0.58	95.00
5	التصميم ٨	45.25	0.50	90.50
3	التصميم ٩	47.50	0.58	95.00
8	التصميم ١٠	44.00	0.00	88.00
14	التصميم ١١	40.00	0.00	80.00
11	التصميم ١٢	42.00	0.00	84.00
3	التصميم ١٣	47.50	0.58	95.00
9	التصميم ١٤	43.50	0.58	87.00
4	التصميم ١٥	47.00	0.00	94.00
7	التصميم ١٦	44.75	0.50	89.50
1	التصميم ١٧	49.50	0.58	99.00
2	التصميم ١٨	49.25	0.50	98.50
12	التصميم ١٩	41.50	0.58	83.00
3	التصميم ٢٠	47.50	0.58	95.00



شكل (٢٢) يوضح معامل الجودة للتصميمات المنفذة في تحقيق مدى مناسبة الزخارف والغرز المستخدمة للزى المستلهم

من الجدول (٩) والشكل (٢٢) يتضح أن: أفضل التصميمات المنفذة في تحقيق مدى مناسبة الزخارف والغرز المستخدمة للزى المستلهم وفقا لأراء المحكمين التصميم (١٧) حيث كان معامل الجودة (٩٩) وذلك لثراء التصميم الزخرفي ومناسبته بشكل كبير للزى المقترح، ومناسبة أماكن توزيع الزخارف على صدر الجليبه بالكامل تقريبا وعلى أطراف الأكمام والمستلهمه من شكل المسرح الحديث شكل (٤٠) (ملحق رقم ١- ٤)، بالإضافة إلى ملائمة غرزتي السلسلة والنباتة "تركيب الترتير"، للتطريز وأقل التصميمات المنفذة هو التصميم (١١) حيث كان معامل الجودة (٨٠) وذلك لعدم وجود التطريز سوى بأطراف الحزام المثبت على الخصر بالترتر المثبت بغرزة النباتة مما أدى إلى عدم مناسبة درجة الاقتباس بشكل كبير.

الفرض الثالث: توجد فروق ذات دلالة إحصائية بين التصميمات المنفذة في تحقيق الأسس الفنية في التصميم وفقا لأراء المحكمين"

جدول (١٠) متوسطات تقييمات المحكمين للمحور الثالث من محاور التقييم للتصميمات المنفذة

مؤشرات	١	٢	٣	٤	٥	٦	٧	٨	٩	١٠	١١	١٢	١٣	١٤	١٥	١٦	١٧	١٨	١٩	٢٠
الوحدة	41	49	44	46	48	40	49	46	48	45	40	41	48	45	46	46	50	50	41	49
التوازن	41	49	42	46	48	41	49	46	48	45	41	42	48	45	46	46	50	50	41	49
النسبة والتناسب	41	48	43	46	48	40	48	47	48	45	40	41	48	45	47	45	50	49	41	48
الإيقاع	41	49	42	46	49	40	49	47	47	45	40	41	47	43	47	45	50	49	41	49

وللتحقق من هذا الفرض تم حساب تحليل التباين لمتوسط درجات التصميمات المنفذة في تحقيق الأسس الفنية في التصميم وفقا لأراء المحكمين وجدول (١١) يوضح ذلك:

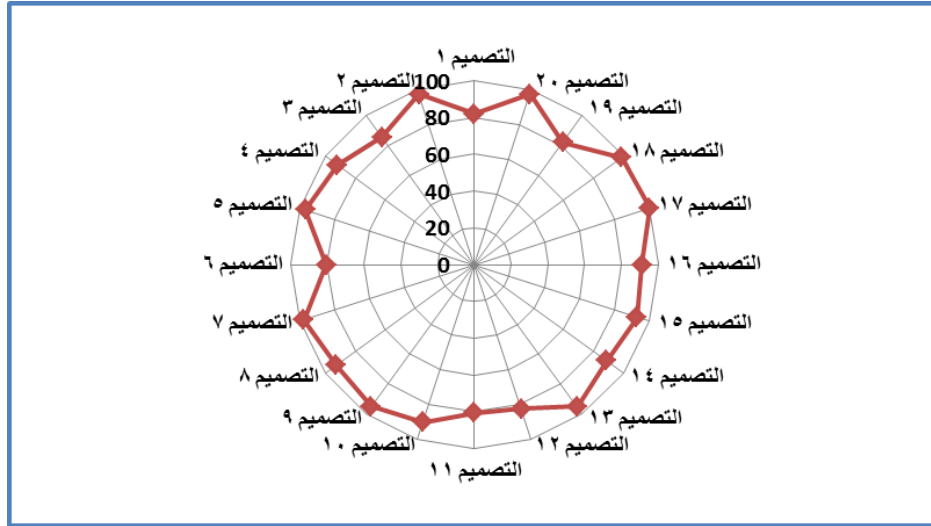
جدول (١١) تحليل التباين لمتوسط التصميمات المنفذة في تحقيق الأسس الفنية في التصميم وفقا لأراء المحكمين

مصدر التباين	مجموع المربعات	درجة الحرية	متوسط المربعات	قيمة "ف"	الدلالة
بين المجموعات	841.500	19	44.289	161.053	.000
داخل المجموعات	16.500	60	.275		
المجموع	858.000	79			

تشير نتائج الجدول السابق إلي أن قيمة (ف) كانت (١٦١.٠٥) وهي قيمة دالة إحصائيا عند مستوي (٠.٠١) مما يدل علي وجود فروق بين التصميمات المنفذة في تحقيق الأسس الفنية في التصميم وفقا لأراء المحكمين، وتم حساب المتوسطات والانحرافات المعيارية ومعامل جودة التصميمات المنفذة وجدول (١٢) يوضح ذلك.

جدول (١٢) المتوسطات والانحرافات المعيارية ومعامل الجودة للتصميمات المنفذة في تحقيق الأسس الفنية في التصميم وفقاً لأراء المحكمين

ترتيب التصميمات	معامل الجودة	الانحراف المعياري	المتوسط	التصميم
12	82.00	0.00	41.00	التصميم ١
3	97.50	0.50	48.75	التصميم ٢
11	85.50	0.96	42.75	التصميم ٣
7	92.00	0.00	46.00	التصميم ٤
4	96.50	0.50	48.25	التصميم ٥
14	80.50	0.50	40.25	التصميم ٦
3	97.50	0.50	48.75	التصميم ٧
5	93.00	0.58	46.50	التصميم ٨
4	95.50	0.50	47.75	التصميم ٩
9	90.00	0.00	45.00	التصميم ١٠
14	80.50	0.50	40.25	التصميم ١١
12	82.50	0.50	41.25	التصميم ١٢
4	95.50	0.50	47.75	التصميم ١٣
10	89.00	1.00	44.50	التصميم ١٤
6	93.00	0.58	46.50	التصميم ١٥
8	91.00	0.58	45.50	التصميم ١٦
1	100.00	0.00	50.00	التصميم ١٧
2	99.00	0.58	49.50	التصميم ١٨
13	82.00	0.00	41.00	التصميم ١٩
3	97.50	0.50	48.75	التصميم ٢٠



شكل (٢٣) يوضح معامل الجودة للتصميمات المنفذة في تحقيق الأسس الفنية في التصميم

من الجدول (١٢) والشكل (٢٣) يتضح أن:

أفضل التصميمات المنفذة في تحقيق الأسس الفنية في التصميم وفقا لأراء المحكمين التصميم (١٧) حيث كان معامل الجودة (٩٩)، وذلك لتحقيق الأسس الفنية بشكل كبير جدا من وجهة نظر المحكمين من حيث وحدة الشكل ووحدة الغرض من العمل الفني والذي نشأ من التكامل أو الاتساق بين عناصر التصميم للحصول على تصميم مقتبس من الزي التقليدي يرتدى في اليوم الوطني، ووجود التوازن المحوري حول المحور الرأسي المار بمنتصف التصميم، والتناسب بين الأجزاء في التصميم من مساحة الجبلية للحزام للفتان ككل بجزئيه العلوي والسفلي وتناسب هذه الأجزاء مع الجسم، بالإضافة إلى ترديد شكل التطريز من أعلى الكتفين إلى نهاية الأكمام إلى الحزام وكذلك تكرار شكل التطريز يمينا ويسارا على الجبلية، وأقل التصميمات المنفذة هو التصميم (٦، ١١) حيث كانت معاملات الجودة لهما (٨٠.٥)، وذلك لتحقيق الأسس الفنية إلى حد ما من وجهة نظر المحكمين بالتصميمين حيث أنه بالتصميم رقم (٦) يوجد شريط مدكك أسفلفتحه الرقبة منقماشالمسرحالأخضروينتهي هذا الشريط بفيونكة مطرزة بغرزة السلسلة والترتر في شكل زجاج بنسبة غير مريحة للعين بشكل كافي، أما في التصميم رقم (١١) فهو مزينبحزاممنقماش المسرحالأخضر المطرز بغرزي السلسلة وتركيب الترتر بخيوط الزري الذهبية فقط، بما يقلل من درجة الاقتباس من الأزياء التقليدية بالمنطقة محل الدراسة (نجد) سواء بنائيا أو زخرفيا وبالتالي نقل وحدة الغرض من العمل الفني، بالإضافة إلى عدم توفر الإيقاع بشكل مناسب بالتصميمين المذكورين.

الفرض الرابع: توجد فروق ذات دلالة إحصائية بين التصميمات المنفذة في تحقيق الأداء الوظيفي وفقا لأراء المحكمين"

جدول (١٣) متوسطات تقييمات المحكمين للمحور الرابع

من محاور التقييم للتصميمات المنفذة

مؤشرات عناصر التصميم	١	٢	٣	٤	٥	٦	٧	٨	٩	١٠	١١	١٢	١٣	١٤	١٥	١٦	١٧	١٨	١٩	٢٠
مناسبة التصاميم المستحدثة للارتداء في اليوم الوطني	40	49	42	45	47	40	49	45	45	45	40	41	47	43	45	45	49	49	40	49
ملانمة التصاميم المقترحة لقيم المجتمع السعودي	42	49	42	45	49	41	49	45	45	45	40	42	48	45	45	45	50	50	42	49
مناسبة التصاميم للذوق العام	40	49	43	46	49	41	49	46	47	44	41	42	47	43	47	44	49	49	40	49
مواكبة خطوط الموضة	40	49	43	46	49	42	49	46	47	44	41	42	47	44	47	44	50	50	40	49

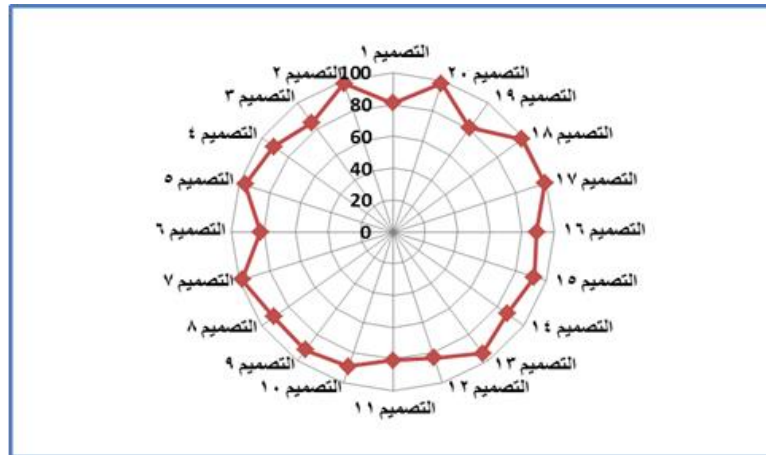
وللتحقق من هذا الفرض تم حساب تحليل التباين لمتوسط درجات التصميمات المنفذة في تحقيق الأداء الوظيفي وفقا لأراء المحكمين وجدول (١٤) يوضح ذلك:

مصدر التباين	مجموع المربعات	درجة الحرية	متوسط المربعات	قيمة "ف"	الدلالة
بين المجموعات	799.938	19	42.102	78.329	.000
داخل المجموعات	32.250	60	.538		
المجموع	832.188	79			

تشير نتائج الجدول السابق إلي أن قيمة (ف) كانت (٧٨.٣٢٩) وهي قيمة دالة إحصائياً عند مستوي (٠.٠١) مما يدل علي وجود فروق بين التصميمات المنفذة في تحقيق الأداء الوظيفي وفقاً لأراء المحكمين، وتم حساب المتوسطات والانحرافات المعيارية ومعامل جودة التصميمات المنفذة وجدول (١٥) يوضح ذلك.

جدول (١٥) المتوسطات والانحرافات المعيارية ومعامل الجودة للتصميمات المنفذة في تحقيق الأداء الوظيفي وفقاً لأراء المحكمين

الترتيب	معامل الجودة	الانحراف المعياري	المتوسط	التصميم
12	81.00	1.00	40.50	التصميم ١
2	98.00	0.00	49.00	التصميم ٢
9	85.00	0.58	42.50	التصميم ٣
6	91.00	0.58	45.50	التصميم ٤
3	96.00	1.15	48.00	التصميم ٥
11	82.00	0.82	41.00	التصميم ٦
2	98.00	0.00	49.00	التصميم ٧
6	91.00	0.58	45.50	التصميم ٨
5	92.00	1.15	46.00	التصميم ٩
7	89.00	0.58	44.50	التصميم ١٠
12	81.00	0.58	40.50	التصميم ١١
10	83.50	0.50	41.75	التصميم ١٢
4	94.50	0.50	47.25	التصميم ١٣
8	87.50	0.96	43.75	التصميم ١٤
5	92.00	1.15	46.00	التصميم ١٥
7	89.00	0.58	44.50	التصميم ١٦
1	99.00	0.58	49.50	التصميم ١٧
1	99.00	0.58	49.50	التصميم ١٨
12	81.00	1.00	40.50	التصميم ١٩
2	98.00	0.00	49.00	التصميم ٢٠



شكل (٢٤) يوضح معامل الجودة للتصميمات المنفذة في تحقيق الأداء الوظيفي

من الجدول (١٥) والشكل (٢٤) يتضح أن: أفضل التصميمات المنفذة في تحقيق الأداء الوظيفي وفقا لأراء المحكمين التصميم (١٧، ١٨) حيث كانت معاملات الجودة (٩٩) وذلك لمناسبة التصميمين بشكل كبير من وجهة نظر المحكمين للارتداء في اليوم الوطني لكثرة التطريز بالجيليه من قماش المسرح في التصميم (١٧) والبلوزة من قماش المسرح أيضا في التصميم (١٨)، وملائمتها لقيم المجتمع السعودي، بالإضافة إلى مناسبتها للذوق العام، ومواكبة خطوط الموضة لأطفال هذه المرحلة العمرية من (٦- ٨) سنوات، وأقل التصميمات المنفذة هو التصميم (١، ١١) حيث كان معاملات الجودة (٨١) حيث رأى المحكمين أن التصميم رقم (١) لا تتناسب خطوطه بشكل كبير مع الارتداء في اليوم الوطني بالإضافة إلى كونه غير مواكب لخطوط الموضة بالنسبة للأطفال في هذه المرحلة العمرية وبالتالي فهو لا يتناسب مع الذوق العام، أما بالنسبة للتصميم رقم (١١) فقد رأى المحكمين أنه لا يتناسب بشكل كبير مع الارتداء في اليوم الوطني بالإضافة إلى كونه لا يتناسب مع عادات وتقاليده المجتمع السعودي والتي تدعو إلى الاحتشام في اللباس، مما يجعله لا يتناسب مع الذوق العام لهذا المجتمع.

الفرض الخامس: توجد فروق ذات دلالة إحصائية بين التصميمات المنفذة في تحقيق جوانب التقييم (ككل) وفقا لأراء المحكمين "
وللتحقق من هذا الفرض تم حساب تحليل التباين لمتوسط التصميمات المنفذة في تحقيق جوانب التقييم (ككل) للتصميم وفقا لأراء المحكمين وجدول (١٦) يوضح ذلك:

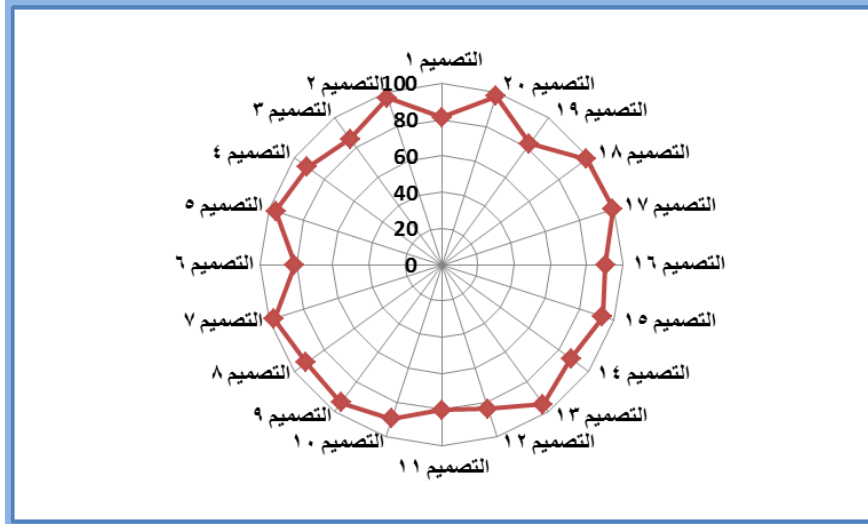
جدول (١٦) تحليل التباين لمتوسط التصميمات المنفذة في تحقيق جوانب التقييم (ككل) وفقا لأراء المحكمين

الدالة	قيمة "ف"	متوسط المربعات	درجة الحرية	مجموع المربعات	مصدر التباين
.000	288.393	164.324	19	3122.159	بين المجموعات
		.570	300	170.938	داخل المجموعات
			319	3293.097	المجموع

تشير نتائج الجدول السابق إلى أن قيمة (ف) كانت (٢٨٨.٣٩٣) وهي قيمة دالة إحصائية عند مستوي (٠.٠١) مما يدل على وجود فروق بين التصميمات المنفذة في تحقيق جوانب التقييم (ككل) للتصميم وفقا لأراء المحكمين، وتم حساب المتوسطات والانحرافات المعيارية ومعامل جودة التصميمات المنفذة في تحقيق جوانب التقييم، وفقا لأراء المحكمين وجدول (١٧) يوضح ذلك.

جدول (١٧) المتوسطات والانحرافات المعيارية ومعامل الجودة للتصميمات المنفذة في تحقيق جوانب التقييم (ككل) وفقاً لأراء المحكمين

ترتيب التصميمات	معامل الجودة	الانحراف المعياري	المتوسط	التصميم
18	81.25	0.62	40.63	التصميم ١
5	96.63	0.79	48.31	التصميم ٢
15	85.63	0.75	42.81	التصميم ٣
11	91.25	0.62	45.63	التصميم ٤
6	95.88	0.77	47.94	التصميم ٥
19	81.00	0.63	40.50	التصميم ٦
4	97.13	0.89	48.56	التصميم ٧
10	92.25	1.02	46.13	التصميم ٨
8	94.13	1.00	47.06	التصميم ٩
13	89.38	0.70	44.69	التصميم ١٠
20	80.38	0.40	40.19	التصميم ١١
16	83.63	0.54	41.81	التصميم ١٢
7	95.25	0.62	47.63	التصميم ١٣
14	88.25	0.89	44.13	التصميم ١٤
9	93.38	0.87	46.69	التصميم ١٥
12	90.38	0.83	45.19	التصميم ١٦
1	99.38	0.48	49.69	التصميم ١٧
2	99.00	0.52	49.50	التصميم ١٨
17	82.38	0.75	41.19	التصميم ١٩
3	97.63	0.98	48.81	التصميم ٢٠



شكل (٢٥) يوضح معامل الجودة للتصميمات المنفذة في تحقيق جوانب التقييم (ككل) للتصميم وفقاً لأراء المحكمين.

من الجدول (١٧) والشكل (٢٥) يتضح أن: أفضل التصميمات المنفذة في تحقيق جوانب التقييم (ككل) وفقا لأراء المحكمين التصميم (١٧) حيث كان معامل الجودة (٩٩.٣٨)، وذلك لمناسبته وفقا لأراء المحكمين بشكل كبير جدا من حيث الشكل الخارجي أو الهيئة الخارجية للتصميم ومدى مناسبته للأطفال الإناث من (٦- ٨) سنوات ومناسبة درجة الاقتباس بشكل كبير من المقطع من حيث شكل فتحة الرقبة الدائرية في الفستان، شكل الحمالات المقتبسة من التفت "الحرير" الأحمر والأصفر والأخضر بين الكم والبدن بالمقطع والذي تم تحويلها إلى شكل الجبليه، الأكام المنتفخة، بالإضافة إلي القصة العرضية على خط الوسط شكل (٢٩) (ملحق رقم ١- ١)، وتوافق الخامات المستخدمة مع بعضها ومناسبتها للتصميم وملائمة الألوان بها للمرحلة العمرية وتوافقها مع بعضها أيضا، كما رأى المحكمين أن التصميم الزخرفي من حيث ثرائه وأماكن توزيع الزخارف على صدر الجبليه بالكامل تقريبا وعلى أطراف الأكام والمستلهمة من شكل المسرح الحديث شكل (٤٠) (ملحق رقم ١- ٤) استخدام غرزتي السلسلة والنباتة "تركيب الترتير" كان مناسب جدا للتصميم، كما تحققت الأسس الفنية في التصميم بشكل كبير جدا أيضا من حيث وحدة الشكل والتوازن المحوري حول المحور الرأسي المار بمنتصف التصميم والنسبة والتناسب بين الأجزاء في التصميم من مساحة الجبليه للحزام للفستان ككل بجزئيه العلوي والسفلي وتناسب هذه الأجزاء مع الجسم، بالإضافة إلى ترديد شكل التطريز من أعلى الكتفين إلى نهاية الأكام إلى الحزام وكذلك تكرار شكل التطريز يمينا ويسارا على الجبليه، وحقق التصميم أيضا الأداء الوظيفي من وجهة نظرهم حيث مناسبة التصميم للارتداء في اليوم الوطني لكثرة التطريز بالجبليه من قماش المسرح في التصميم وملائمته لقيم المجتمع السعودي ومواكبته للموضه ومناسبته للذوق العام، وأقل التصميمات المنفذة في تحقيق جوانب التقييم (ككل) هو التصميم (١١) حيث كان معامل الجودة (٨٠.٣٨)، وحقق التصميم نسبة مقبولة ولكن بدرجة أقل من التصميم رقم (١٧) في ضوء أراء المحكمين لمحاو التقييم ككل وذلك لعدم مناسبة درجة الاستلهام من الشكل الخارجي للأزياء التقليدية موضع الدراسة (المقطع- الكرته- المسرح) بشكل كبير من حيث شكل فتحة الرقبة المربعة والحمالات والحزام المثبت على الخصر، وعدم وجود التطريز سوى بأطراف الحزام المثبت على الخصر بالترتر المثبت بغرزة النباتة مما أدى إلى عدم مناسبة درجة الاقتباس بشكل كبير أيضا، وكان تحقق الأسس الفنية بشكل غير مناسب جدا حيث تقل وحدة الغرض من العمل الفني، بالإضافة إلى عدم توفر الإيقاع بشكل مناسب بالتصميم، كما رأى المحكمين أن التصميم لا يتناسب بشكل كبير مع الارتداء في اليوم الوطني بالإضافة إلى كونه لا يتناسب مع عادات وتقاليد المجتمع السعودي والتي تدعو إلى الاحتشام في اللباس، مما يجعله لا يتناسب مع الذوق العام لهذا المجتمع.

الفرض السادس: توجد فروق ذات دلالة إحصائية بين محاور تقييم التصميمات المنفذة وفقا لأراء المحكمين "

وللتحقق من هذا الفرض تم حساب تحليل التباين لمحاو تقييم التصميمات المنفذة وفقا لأراء المحكمين وجدول (١٨) يوضح ذلك:

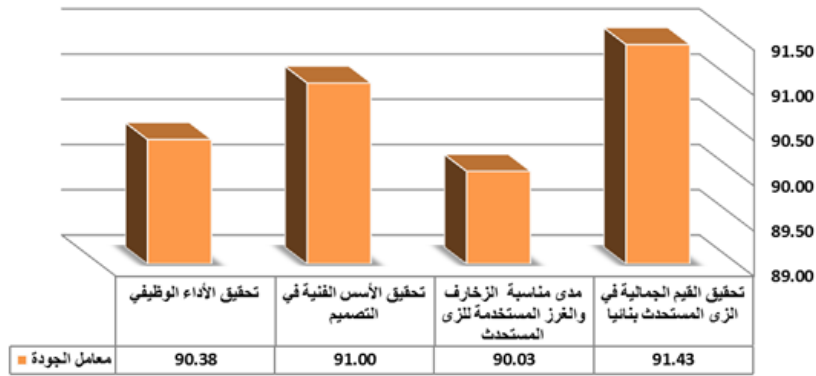
جدول (١٨) تحليل التباين لمتوسط محاور تقييم التصميمات المنفذة وفقا لأراء المحكمين

الدالة	قيمة "ف"	متوسط المربعات	درجة الحرية	مجموع المربعات	محاور التقييم
.518	.758	7.845	3	23.534	بين المجموعات
		10.347	316	3269.562	داخل المجموعات
			319	3293.097	المجموع

تشير نتائج الجدول السابق إلي أن قيمة (ف) كانت (٠.٧٥٨) وهي قيمة غير دالة إحصائياً عند مستوي (٠.٠١) مما يدل علي عدم وجود فروق بين محاور التصميمات المنفذة وفقا لأراء المحكمين، وتم حساب المتوسطات والانحرافات المعيارية ومعامل جودة لمحاور التصميمات المنفذة وفقا لأراء المحكمين وجدول (١٩) يوضح ذلك.

جدول (١٩) المتوسطات والانحرافات المعيارية ومعامل الجودة لمحاور التصميمات المنفذة وفقا لأراء المحكمين

ترتيب المحاور	معامل الجودة	الانحراف المعياري	المتوسط	المحور
1	91.43	3.30	45.71	تحقيق القيم الجمالية في الزى المستلهم
4	90.03	3.02	45.01	مدى مناسبة الزخارف والقرز المستخدمة للزى المستلهم
2	91.00	3.30	45.50	تحقيق الأسس الفنية في التصميم
3	90.38	3.25	45.19	تحقيق الأداء الوظيفي



شكل (٢٦) يوضح معامل الجودة لمحاور التصميمات المنفذة وفقا لأراء المحكمين.

من الجدول (١٩) والشكل (٢٦) يتضح أن: أفضل المحاور تحقيق القيم الجمالية في الزى المستلهم حيث تم مراعاة الشكل الخارجي للتصميمات المقترحة ودرجة الاقتباس من الأزياء التقليدية بالمنطقة الوسطى (نجد) وأن تتناسب خطوط الزى مع المرحلة العمرية من (٦- ٨) للأطفال الإناث مع الاهتمام بمناسبة الخامات وألوانها وتوافقها مع بعضها بالأزياء المقترحة، يليه تحقيق الأسس الفنية في التصميم من حيث الوحدة والتوازن والتناسب والإيقاع والتي بدونها لا يكون التصميم ناجح بشكل كبير، يليه تحقيق

الأداء الوظيفي حيث اهتمت الباحثتان بأن تتناسب التصميمات المقترحة مع الارتداء في اليوم الوطني وأن تتفق مع قيم وعادات وتقاليد المجتمع السعودي وتلقى قبولا لديهم من حيث مواكبتها لخطوط الموضة ومناسبتها للذوق العام، يليه مدى مناسبة الزخارف والغرز المستخدمة للزى المستلهم، حيث عملت الباحثتان على أن تتناسب التصميمات الزخرفية المستلهمة من الزخارف التقليدية للمنطقة الوسطى مع الملابس المقترحة لأزياء الأطفال الإناث من سن (٦-٨) سنوات من حيث أماكن توزيع الزخارف واختيار غرزتي السلسلة والنباتة "تركيب الترتير" للتطريز على الأزياء المستلهمة، وقد اهتمت الباحثتان بجميع المحاور بشكل متوازن وهذا ما يعكس عدم وجود فروق ذات دلالة إحصائية بين محاور التصميمات المنفذة وفقا لأراء المحكمين.

التساؤل الرابع: ما إمكانية تنفيذ مختارات من التصميمات المقترحة؟

للإجابة على هذا التساؤل قامت الباحثتان بتنفيذ عدد (٢) تصميم وهما التصميمين اللذين حصلتا على أعلى الدرجات من خلال تقييم السادة المحكمين وفق المراحل التالية:

أولا: مرحلة التجهيز:

١- الرسم الأولي للتصميمات المطلوب تنفيذها على الورق بقلم الرصاص مع توضيح أماكن توزيع الخامات (قماش الشالكي- قماش المسرح)، وتصميم الزخارف (المستلهم من تطريز قماش المسرح)، خامات و غرز التطريز (غرزة السلسلة وتركيب الترتير بخيوط الزرى الذهبية) من قماش المسرح أيضا، الأدوات المطلوبة للحياكة والتطريز.



شكل رقم (٢٧) يوضح الخامات والأدوات المستخدمة في التنفيذ

- ٢- رسم باثروانات التصميمات المطلوب تنفيذها، القص، أخذ العلامات، التطريز، الحياكة، الإنهاء والتشطيب على الترتيب.
- ٣- عرض التصميمات المنفذة ملحق رقم (٤)

التوصيات:

- ١- ارتداء الفتيات الزي التقليدي بالمدارس في يوم احتفال المملكة العربية السعودية باليوم الوطني.
- ٢- إنشاء مكتبة مصغرة خاصة بالتراث الشعبي داخل كل مدرسة لتعريف الطلاب بتراثهم وتطور الحضارة والحفاظ على الهوية الثقافية.
- ٣- إقامة عروض أزياء تقليدية في الأماكن السياحية والفنادق في المناسبات الوطنية وخاصة المنطقة الوسطى.
- ٤- أن تتبنى الدولة إقامة مشاريع مصغرة قائمة على الاستفادة من التراث التقليدي لرفع المستوى الاقتصادي والاجتماعي والحد من البطالة.

المراجع:

- ١- إلهام حسين المدي اسماعيل (٢٠٠٨): "دراسة العلاقة بين خصائص رسوم الأطفال وبعض زخارف الفنون الإسلامية والاستفادة منها في تصميم أفمشة الأطفال المطبوعة"، المؤتمر العلمي السنوي الثالث (تطوير التعليم النوعي في مصر والوطن العربي لمواجهة متطلبات سوق العمل في عصر العولمة- رؤى استراتيجية، مج ٢، مصر.
- ٢- إيناس السيد الدريدي (٢٠٠٨): "قياس أهمية الأزياء التقليدية في مدينة الرويضة بمنطقة نجد بالمملكة العربية السعودية"، المؤتمر العربي الثاني عشر للاقتصاد المنزلي (الاقتصاد المنزلي والتنمية البشرية)، ١٨- ١٩ أغسطس، مج ١٨، ع ٣، جامعة المنوفية، مصر.
- ٣- تهاني ناصر العجاجي (٢٠٠٥): "ملابس النساء التقليدية في المنطقة الشمالية من المملكة العربية السعودية"، ماجستير، كلية التربية للاقتصاد المنزلي والتربية الفنية، الرياض.
- ٤- تهاني ناصر العجاجي (٢٠١١): "الأزياء والمشغولات التقليدية المطرزة في بادية نجد من المملكة العربية السعودية"، دكتوراة، كلية الاقتصاد المنزلي- جامعة الأميرة نورة بنت عبد الرحمن، الرياض.
- ٥- حليلة علي محمد مجاهد (٢٠٠٩): "أزياء ومكملات الفنون الشعبية في مهرجان الجنادرية وابتكار تصميمات معاصرة منها"، ماجستير، كلية الفنون والتصميم الداخلي- جامعة أم القرى، مكة المكرمة.
- ٦- حورية عبد الله تركستاني (٢٠١١): "تصميم قطع فنية مطرزة مقتبسة من التطريز التقليدي بمنطقة مكة المكرمة"، علوم وفنون- دراسات وبحوث، مج ٢٣، ع ٤، مصر.
- ٧- رانية فاروق جميل خوقير، سعدية حسن عمار، خديجة روزي قشري (٢٠٠٥): "دراسة تحليلية للأزياء التقليدية الخارجية لنساء قبيلة حرب بالمنطقة الغربية من المملكة العربية السعودية"، المؤتمر المصري التاسع للاقتصاد المنزلي (الاقتصاد المنزلي وقضايا العصر)، ١٩- ٢٠ سبتمبر، مج ١٨، ع ٣، جامعة المنوفية، مصر.
- ٨- سحر محمود عبد الغني مقلان (٢٠٠٧): "تصميم باترون أساسي للملابس التقليدية"، ماجستير، كلية التربية للاقتصاد المنزلي، قسم الملابس والنسيج- جامعة أم القرى، مكة المكرمة.
- ٩- سمر محمد علي (١٩٩٣): "أثر اختلاف البيئات على بعض أنماط الملابس التراثية في المملكة العربية السعودية"، علوم وفنون- دراسات وبحوث، مج ٥، ع ٤، مصر.
- ١٠- سناء معروف بخاري، أسماء عبد الله الحسن (٢٠٠٨): "أساليب التجديد والابتكار في ملابس الأطفال باستخدام فن التوليف"، المؤتمر العربي الثاني عشر للاقتصاد المنزلي (الاقتصاد المنزلي والتنمية البشرية)، ١٨- ١٩ أغسطس، مج ١٨، ع ٣، جامعة المنوفية، مصر.
- ١١- سنية خميس أحمد (٢٠٠٠): "الزى الخارجي التقليدي للنساء في بلدان الوطن العربي- دراسة تاريخية وصفية تحليلية"، بحث منشور، علوم وفنون- دراسات وبحوث، مج ١٢، ع ٢، مصر.
- ١٢- علي السيد علي قطب، نبيل حجي عبد المحسن، ثناء علي رجب حجي (٢٠١١): "رسوم الطفل كمدخل للتصميم الزخرفي لملابس الأطفال"، بحث منشور، مجلة بحوث التربية النوعية، ع ٢٣، مصر.

- ١٣- ليلي صالح البسام (١٩٩٢): " ملابس الأطفال التقليدية في نجد"، بحث منشور، مجلة المأثورات الشعبية، العدد الثامن والعشرون، مركز التراث الشعبي لمجلس التعاون لدول الخليج العربي، الدوحة، قطر، أكتوبر.
- ١٤- ليلي عبد الغفار فدا (١٩٩٣): "الملابس التقليدية للنساء في مكة المكرمة وأساليب تطريزها"، ماجستير، كلية الاقتصاد المنزلي والتربية الفنية، الرياض.
- ١٥- ليلي عبد الغفار فدا (٢٠٠٣): "أساليب زخرفة الملابس التقليدية للنساء في الحجاز"، دكتوراة، كلية التربية للاقتصاد المنزلي والتربية الفنية، الرياض.
- ١٦- لينا محمد باحيدرة (٢٠٠٥): "استخدام التقنية الحديثة لابتكار تصميمات معاصرة للوحدات المطرزة من الأزياء التقليدية بمنطقة مكة المكرمة"، رسالة ماجستير، كلية الاقتصاد المنزلي، مكة المكرمة.
- ١٧- محمد أحمد الرويثي (٢٠٠٠): "الشخصية الجغرافية للمملكة العربية السعودية دراسة في الجغرافيا الإقليمية"، الطبعة الثالثة، المدينة المنورة.
- ١٨- يسري معوض (٢٠١٤): "أسس تصميم الأزياء والموضة"، ط ١، عالم الكتب، القاهرة.
- 19- Jones, Sun jenky, U (2002): "Fashion Design", Laurence king publishing, London.

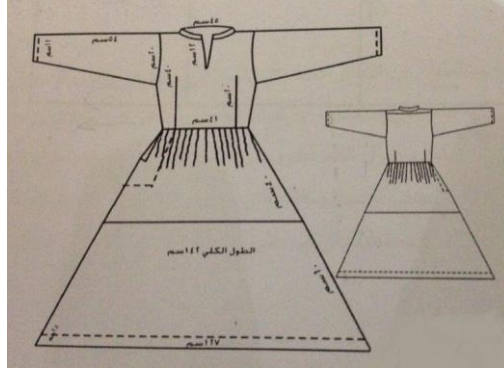
Abstract:

The Saudi society is characterized by its own customs and traditions represented by its distinctive features, which differ from one place to another according to tribes, customs and social traditions. There are many traditional clothes in the middle region (Najd) so it is considered fertile for the inspiration of contemporary fashion. The two researchers considered the National day as one of the most important national events celebrated by Saudi Arabia every year to announce the anniversary of the unification of the Kingdom. Owing to the importance of this occasion, an interest given to the traditional dress, so that the aim of the research is to design 20 contemporary dresses for children (females) at age 6-8 years. By getting the use of traditional dress in the National day in the middle region (Najd) in Kingdom of Saudi Arabia reformulating the decorative units in the traditional dresses to enrich the produced designs, determining the opinions of 10 specialized evaluators in the proposed designs through questionnaire for their opinions, doing models of the proposed designs so as to keep the civilized features for Saudi heritage in children' clothes in the National day. To achieve this purpose, the researchers used Adobe Illustrator and Photoshop programs beside using the cross design and Cartah dress and theatre dress in inspiring the lines for the proposed models from both two, cloth of the traditional Cartah dress from Shalky cloth, cloth of the traditional theatre dress embroidered with decorative units of the chain stitch and Sequin fixing stitch using the golden metal threads (Zaryi) and golden sequins with using only two colors (green and white) for the for mentioned in relation to the Kingdom of Saudi Arabia's flag colors. The study followed the Descriptive and applied methodology and reached to that there was statistically significant differences between the designs implemented in achieving the aesthetic values in the inspired dress according to the opinion of the evaluators. where the value of (F) (85.20) which was of a statistically significant value at level (0.01), The quality factor of the designs showed that the best design is (20) where the quality factor (100) and the lowest designs implemented is the design (11) where the quality factor (80). Also, there was statistically significant differences between the designs implemented in achieving appropriate range of decoration and stitching for the inspired dresses according to the opinion of the evaluators where (F) (156.17) that is

statistically significant at (0.01). The quality factor showed that the best design is (17) where quality factor (99) and the lowest designs implemented (11), where the quality factor (80). There are significant differences values between the implemented designs in achieving the artistic basis in the designs according to evaluators opinion where (F) value (161.05), which is a statistically significant value at (0.01), and the quality factor of the designs showed that the best designs implemented is design (17) where the coefficient Quality (99) and the lowest designs implemented is designs (6, 11) where the quality coefficients for them (81). There are significant differences values between implemented designs in achieving the evaluation aspects (as a whole) according to evaluators where value of (F) (288.393), which is a statistical significant at the level of (0.01) and the quality factor of the designs, that the best design in achieving design aspects depending on evaluators opinion (17) where the quality coefficients (99.38) and the lowest designs in achieving evaluation aspects (as a whole) Is the design (11) where quality coefficients (81.38). There are statistically significant differences between the evaluation items of designs implemented according to the opinion of the evaluators where (F) (0.758) which I is statistically insignificant value at level (0.01), which indicates that there are no differences between the axes of the designs implemented according to the opinion of the evaluators. The quality factor of the designs showed that the best axes in achieving the aesthetic values in the inspired dress, followed by achieving the technical bases in the design, followed by functional performance, followed by the suitability of motifs and stitches used for inspired dress. The designs (17) and (18) were implemented as they had highest scores in the light of the evaluation axes as a whole to emphasize the possibility of implementation.

الملاحق

	
<p>شكل (٢) مقطع فيه تطريز على أسورة الكم ومزين بالثقت " الحرير" الأحمر والأصفر والأخضر بين الكم والبدن .</p>	<p>شكل (١) رسم توضيحي للمقطع يتضح فيه الكم والبنيقه والبدن</p>
	
<p>شكل (٤) صورة مكبرة لجانب المقطع توضح البدن والبنيقه</p>	<p>شكل (٣) مقطع ساده بدون زخارف</p>
<p>ملحق رقم (١-١) الأزياء التقليدية المستخدمة في الاقتباس (أشكال المقطع)</p>	



شكل (٥) رسم توضيحي للكرته من الأمام والخلف



شكل (٧) الكرتة بالقماش الشالكي
باللون الأخضر

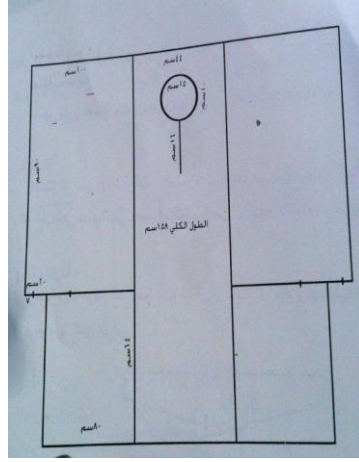


شكل (٦) الكرتة بالقماش الشالكي
باللون الأصفر

ملحق رقم (١ - ٢) الأزياء التقليدية المستخدمة في الاقتباس
(أشكال الكرتة)



شكل (٩) مسرح مشجر من قماش الشيفون



شكل (٨) رسم توضيحي للمسرح " المنسف "



شكل (١٠ - ٢) طريقة إرتداء المسرح من الخلف



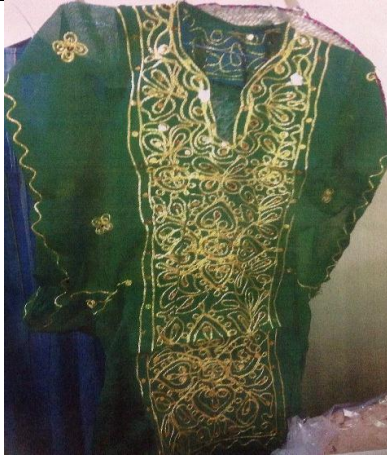
شكل (١٠ - ١) طريقة إرتداء المسرح من الأمام

ملحق رقم (١ - ٣) الأزياء التقليدية المستخدمة في الاقتباس
(أشكال المسرح)



شكل (١١-٢) نفس الشكل السابق من الخلف

شكل (١١-١) مسرح من التل الأسود مطرز على فتحة الرقبة وأطراف الأكمام والذيل بالخياط المعدنية "الزري" الذهبية مرتدى فوق كرتة من قماش الشالكي الأزرق من الأمام



شكل (١٢) مسرح حديث باللون الأخضر من قماش الحرير مزخرف بغرزة السلسلة وتركيب الترتيم من الخياط المعدنية "الزري" الذهبية على البدن كامل وأطراف الأكمام

ملحق رقم (١-٤) الأزياء التقليدية المستخدمة في الاقتباس (أشكال المسرح)

ملحق رقم (٢)

أسماء السادة المحكمين لبنود الاستبانة وللتصميمات المقترحة:

م	الاسم	الدرجة العلمية	الكلية	الجامعة
١	أ.م. د/ سهيلة حسن اليماني	أستاذ الملابس والنسيج المشارك	كلية التصاميم- تصميم الأزياء	جامعة- أم القرى
٢	أ.م. د/ حورية عبد الله تركستاني	أستاذ الملابس والنسيج المشارك	كلية التصاميم- تصميم الأزياء	جامعة- أم القرى
٣	أ.م. د/ عزة محمد حلمي	أستاذ الملابس والنسيج المشارك	كلية التصاميم- تصميم الأزياء	جامعة- أم القرى
٤	أ.م. د/ هند أحمد عبد الله	أستاذ الملابس والنسيج المشارك	كلية التربية- قسم الاقتصاد المنزلي	جامعة حائل
٥	أ.م. د/ هدى محمد غازي	أستاذ الملابس والنسيج المساعد	كلية الاقتصاد المنزلي- قسم الملابس والنسيج	جامعة المنوفية
٦	د/ فاتن محمد عبد التواب	أستاذ الملابس والنسيج المساعد	كلية التربية- قسم الاقتصاد المنزلي	جامعة حائل
٧	د/ نانسي عبد المعبود الصاوي	أستاذ الملابس والنسيج المساعد	كلية التربية- قسم الاقتصاد المنزلي	جامعة حائل
٨	د/ أمال النجار	أستاذ الملابس والنسيج المساعد	كلية التربية- قسم الاقتصاد المنزلي	جامعة حائل
٩	د/ شهيرة عبد الهادي	أستاذ الملابس والنسيج المساعد	كلية التصاميم- تصميم الأزياء	جامعة- أم القرى
١٠	د/ افتكار حامد أحمد	أستاذ الملابس والنسيج المساعد	كلية التصاميم- تصميم الأزياء	جامعة- أم القرى

استبانة تقييم التصميمات المقترحة لملابس الأطفال "الإناث" منسن (٦-٨) سنوات
للمتخصصين

محاور التقييم	عناصر التقييم	مستويات التقييم				
		مناسب جدا (٥)	مناسب (٤)	مناسب إلى حد ما (٣)	غير مناسب (٢)	غير مناسب جدا (١)
المحور الأول: مدى تحقق القيم الجمالية في الزي المستلهم	١- مناسبة مكونات الزي للأطفال الإناث من (٦-٨) سنوات					
	٢- مناسبة الخامات المستخدمة للأزياء المقترحة					
	٣- مدى توافق الخامات مع بعضها					
	٤- مناسبة وتوافق الألوان بأزياء ملابس الأطفال المقترحة					
المحور الثاني: مدى مناسبة الزخارف والغرز المستخدمة للزي المستلهم	١- مناسبة التصميم الزخرفي لملابس الأطفال المستلهمة					
	٢- مناسبة أماكن توزيع الزخارف على الأزياء المقترحة					
	٣- مناسبة غرزة السلسلة لتطريز ملابس الأطفال المقترحة					
	٤- مناسبة غرزة النباتة "تركيب الترتير" للتطريز مع الأزياء المستلهمة					
المحور الثالث: مدى تحقق الأسس الفنية في التصميم	١- الوحدة					
	٢- التوازن					
	٣- النسبة والتناسب					
	٤- الإيقاع					
المحور الرابع: الآداء الوظيفي	١- مناسبة التصاميم المستلهمة للارتداء في اليوم الوطني					
	٢- ملائمة التصاميم المقترحة لقيم المجتمع السعودي					
	٣- مناسبة التصاميم للذوق العام					
	٤- مواكبة خطوط الموضة					

ملحق رقم (٣) الاستبيان في صورته النهائية

	
شكل رقم (١٣) التصميم (١٨) الحاصل على الدرجة الثانية وفق آراء المحكمين في ضوء محاور التقييم ككل	شكل رقم (١٣) التصميم (١٧) الحاصل على أعلى درجة وفق آراء المحكمين في ضوء محاور التقييم ككل
ملحق رقم (٤) يوضح التصميمات المنفذة	