



تنشيط السياحة المصرية باستخدام بعض القطع الملبسية والمكملات المزينة بزخارف الايتامين الفرعونية

تفاحة موسى عبد الحميد إبراهيم ، دعاء نبيل على سلامه
مدرس الملابس والنسيج - قسم الاقتصاد المنزلي - كلية التربية النوعية - جامعة المنيا

ملخص البحث :

يهدف البحث إلى الاستفادة من الرسومات الفرعونية المطرزة بغرزة الايتامين على الملابس لتزيين ملابس السائحين والمكملات الملبسية لرفع القيمة الجمالية، إنتاج قطع ملبسية ومكملات تناسب الرجال والسيدات والأطفال من السائحين مزينة بزخارف فرعونية على الايتامين من أقمشة قطنية كدعاية للسياحة المصرية شبه دائمة مجانية في البلاد الأجنبية، تقييم آراء المستهلكين (السائحين) للقطع الملبسية والمكملات المزينة بالزخارف الفرعونية المطرزة بغرزة الايتامين، واستطلاع آراء المتخصصين والسائحين في الملابس والمكملات المقترحة بعد إضافة الزخارف الفرعونية المطرزة بالاييتامين، تم تنفيذ (١٠) قطع ملبسية ومكملات ملبسية مطرزة بالاييتامين باستخدام الزخارف الفرعونية، حيث اشتملت أدوات البحث على استبيان لتقييم القطع الملبسية والمكملات المنفذة بعد اضافة الزخارف الفرعونية المطرزة بغرزة الايتامين من قبل الاساتذة المحكمين المتخصصين، استبيان لقياس مدى تقبل السائحين للقطع الملبسية والمكملات المنفذة بعد إضافة الزخارف الفرعونية المطرزة بغرزة الايتامين(نفس الاستبيان المقدم للأساتذة المتخصصين مترجم للغة الانجليزية).

وتوصلت نتائج البحث إلى:

وجود فروق دالة إحصائياً بين القطع المنفذة في تحقيق الجانب الجمالي والجانب الوظيفي وفقاً لآراء المتخصصين، وجود فروق دالة إحصائياً بين القطع المنفذة وفقاً لآراء المتخصصين، وجود فروق دالة إحصائياً بين القطع المنفذة في تحقيق الجانب الجمالي والجانب الوظيفي وفقاً لآراء المستهلكين، وجود فروق دالة إحصائياً بين القطع المنفذة وفقاً لآراء المستهلكين.

المقدمة :

تعتبر الحضارة الفرعونية من أكثر الحضارات التي تميزت بالتقدم والاستمرارية والاتساع المكاني والزمني والتأثير على سائر الحضارات الأخرى والشمول للعديد من العلوم والمعارف، وقد استنبط الفنان المصري القديم وحداته الزخرفية من الطبيعة التي عاش فيها وتأثر بها فاستوحى من انبساط الارض الخطوط الأفقية ومن جزوع الأشجار وارتفاعها الخطوط الرأسية ومن أشعة الشمس الخطوط المائلة ومن أمواج البحر الخطوط المنحنية والمتعرجة، كما أنه أكمل عناصر وحداته من النباتات والتي كان من أكثرها انتشاراً زهور اللوتس ، والبردى ، الاقحوان بالإضافة إلى الأشكال المختلفة من الحيوانات والطيور.(يوسف خفاجة: ١٩٨٤ - ٢٥)(خالد الدسوقي:١٩٩٣-٢٠)

ويعتبر فن الأزياء أحد الفنون التي لها دور بارز في التعبير عن المجتمعات فنياً وعلمياً، وأكبر دليل على ذلك الحضارة الفرعونية التي تميزت بذوق فني خاص في زخرفة الملابس ومكملاتها، فكان هذا الفن من أكثر الفنون تعبيراً عن كيان المصري القديم وحياته المرتبطة بالدين حيث الاحساس الفني المتميز الذي ومازال إلى يومنا هذا يؤكد المعالم الجمالية الموجودة في ذلك الطراز (أشرف عبد الحكيم، سحر زغلول : ٢٠٠٩ - ٣٧). وتعتمد زخرفة الملابس بشكل رئيسي على فن التطريز والتزيين ولا يقتصر على الملابس فقط بل يمتد الى معظم المفروشات (إيناس عبد الله: ٢٠١٣ - ٦١).

ونظراً لأهمية التراث الزخرفي الفرعوني جمالياً ووظيفياً أكدت العديد من الدراسات على ضرورة إلقاء الضوء على إمكانية الاستفادة منه في ابتكار منتجات ملبسية متنوعة للسائحين تحمل روح التراث والأصالة بأسلوب يتماشى مع متطلبات العصر الحديث، وتعتبر أشغال الإبرة فن متميز لما تتضمنه من مهارة في استخدام الأدوات والتقنيات والتي تلعب دوراً هاماً في تميز المشغولات النسيجية. وتعتبر أشغال الايتامين شكل من أشكال التطريز حيث تغطي الغرزة شكل نسيج الايتامين لتعطي في النهاية شكل نسيج جديد (Knox :1978)، أشغال الإبرة هو (Needle point) الاسم الأكثر شيوعاً في أمريكا للتعبير عن التطريز على أرضية من الايتامين (Carnelius,Doffek 1979) وقد أصبح الفن اليدوي في الوقت الراهن عنصراً هاماً في زخرفة الملابس لذا يجب الاهتمام بالفنون اليدوية المستخدمة في زخرفة الملابس لاسيما الزخارف الفرعونية لما تضيفه من إثراء المنتجات الملبسية ورفع قيمتها الجمالية حيث أنها من الفنون التي تقبل التطوير والاستحداث.

ومن هنا جاءت فكرة البحث الحالي زخرفة بعض القطع الملبسية برسومات فرعونية من الايتامين بغرض تنشيط السياحة وإحياء التراث الفرعوني القديم.

مشكلة البحث:

تتلخص مشكلة البحث في الركود الذي أصاب السياحة المصرية نتيجة انعكاسات الظروف السياسية التي تمر بها مصر لذا كان الاتجاه إلى الاستفادة من خصائص قماش الايتامين في عمل زخارف فرعونية لإنتاج قطع ملبسية ومكملات لتنفيذها وعرضها للسائحين في المتاحف بالتنسيق مع إدارتها وإتاحة شرائها خلال صفحة على الانترنت للمتحف أو في بازارت القرى السياحية وبذلك تكون هذه القطع دعاية مجانية مستمرة للسياحة المصرية خارجياً أو للكلية كجهة تعليمية أصيلة تتعاون مع المجتمع.

ويمكن صياغة مشكلة البحث في الإجابة على التساؤلات الآتية :-

١. ما مدى إمكانية الاستفادة من الزخارف الفرعونية على الايتامين في تزيين ملابس السائحين والمكملات الملبسية ؟

٢. ما درجة تقبل السائحين للمنتجات الملبسية والمكملات المزينة بالزخارف الفرعونية على الايتامين ؟

أهداف البحث :

١. الاستفادة من الزخارف الفرعونية المطرزة بغرزة الايتامين على الملابس لتزيين ملابس السائحين والمكملات الملبسية لرفع القيمة الجمالية.

٢. إنتاج قطع ملابسية ومكملات تناسب الرجال والسيدات والاطفال من السائحين مزخرفة بزخارف فرعونية على الايتامين من أقمشة قطنية كدعاية للسياحة المصرية شبه دائمة مجانية في البلاد الأجنبية.

أهمية البحث :

١. القاء الضوء على الزخارف الفرعونية المطرزة بالإيتامين لزخرفة ملابس السائحين والمكملات الملابسية.
٢. إيجاد طرق جديدة لإضافة قيم جمالية للملابس والمكملات المتنوعة للرجال والسيدات والاطفال باستخدام الزخارف الفرعونية المطرزة بغرزة الايتامين.
٣. رفع كفاءة وجودة المنتج الملابسى والمكملات المباعة للسائحين من شتى بلدان العالم مما يزيد من إقبالهم على الشراء.
٤. تقديم أساليب وفرص تسويقية جديدة للملابس المباعة للسائحين.
٥. الوصول بهذه الدراسة إلى استفادة المتخصصين في مجال المشروعات الصغيرة.

منهج البحث:

يسير البحث الحالي وفق المنهجين التاليين:

- **المنهج الوصفي:** لدراسة نسيج الايتامين وطريقة تطريزه بالغرز والتعريف بالحضارة الفرعونية القديمة وأثرها على الملابس واستطلاع آراء المتخصصين والسائحين في الملابس والمكملات المقترحة بعد إضافة الزخارف الفرعونية المطرزة بالإيتامين.
- **المنهج التجريبي:** استخدم في تطبيق تجربة البحث حيث أنه تم تنفيذ (١٠) قطع ملابسية ومكملات ملابسية مطرزة بالإيتامين باستخدام الزخارف الفرعونية.

حدود البحث:

يقصر هذا البحث على:

١. تنفيذ الغرز الأساسية للإيتامين (x).
٢. تصميم عدد (١٠) رسومات ايتامين وتنفيذهم من قبل الباحثين.
٣. تنفيذ عدد (١٠) منتجات ملابسية وتشمل (فستان بدون أكمام - بلوزة) للسيدات، (قميص رجالي)، (قميص ولد سن ٦ سنوات)، (بلوزة، فستان بنت سن ٦ سنوات)، ومكملات متنوعة تشمل (شال مربع حريمي - كوفية رجالي- شريط لربط الشعر - حزام حريمي) وتم تنفيذ المنتجات بطريقة الدريش (Aldrich) الحريمي، والرجالي، والأطفالى لتناسب مع مقاسات الأجانب، كل منتج من المنتجات المنفذة يتناول وحدات مختلفة من الايتامين، وعرضها على مجموعة من المتخصصين بواسطة استبيان معد من قبل الباحثين، كذلك عرضها على السائحين لمعرفة مدى تقبلهم للقطع الملابسية المنفذة والمكملات.

عينة البحث:

١. مجموعة من المتخصصين في مجال الملابس والنسيج وقوامها (٩) من المتخصصين للتعرف على آرائهم نحو المنتجات المنفذة.
٢. مجموعة من السائحين قوامها (٣٠).

الخامات والأدوات المستخدمة:

- قماش إيتامين.
- قماش قطني (داكرون).

- ابر تطريز.
- خيط مالونيه D. M.C ألوان مختلفة.
- زخارف إيتامين فرعوني.

أدوات البحث:

١. استبيان لتقييم القطع الملابسية والمكملات المنفذة بعد اضافة الزخارف الفرعونية المطرزة بغرزة الايتامين من قبل الاساتذة المحكمين المتخصصين ملحق رقم (١).
٢. استبيان لقياس مدى تقبل السائح للقطع الملابسية والمكملات المنفذة بعد إضافة الزخارف الفرعونية المطرزة بغرزة الايتامين (نفس الاستبيان المقدم للأساتذة المتخصصين مترجم للغة الانجليزية) ملحق رقم (٢).

فروض البحث:

١. توجد فروق ذات دلالة إحصائية بين القطع المنفذة في تحقيق الجانب الجمالي وفقا لآراء المتخصصين.
٢. توجد فروق ذات دلالة إحصائية بين القطع المنفذة في تحقيق الجانب الوظيفي وفقا لآراء المتخصصين.
٣. توجد فروق ذات دلالة إحصائية بين القطع المنفذة وفقا لآراء المتخصصين.
٤. توجد فروق ذات دلالة إحصائية بين القطع المنفذة في تحقيق الجانب الجمالي وفقا لآراء المستهلكين.
٥. توجد فروق ذات دلالة إحصائية بين القطع المنفذة في تحقيق الجانب الوظيفي وفقا لآراء المستهلكين.
٦. توجد فروق ذات دلالة إحصائية بين القطع المنفذة وفقا لآراء المستهلكين.

الإطار النظري:

الايتامين:

هو ذلك النسيج الشبكي المصنوع من القطن أو الألياف الصناعية والذي يستخدم في تزيين الملابس والمفروشات، يعتبر فن الايتامين من أشهر فنون التطريز في العالم وأكثرها انتشاراً ولا يمكن لبلد ما أو دولة أن تنسبه لها لم له من شيوع وعالمية فمنه الإيطالي، اليوناني، الروماني والروسي، ولكل دولة الرسوم والزخارف التي تميزها عن الدول الأخرى وأشهر الايتامين في الدول العربية الايتامين الفلسطيني لأنه الأجل لما له من تنوع. (ابراهيم مروان: ٢٠٠٩ - ١٧١)

قماش الايتامين هو نوع خاص من القماش واضح المسام أي له ثقوب واضحة وأشهره هو قماش (الايديا) الذي تم نسجه على شكل مربعات تنقسم وتندرج في السعه ويحدد اسم كل حجم من المربعات بالكاونت ، والكاونت يعنى عدد ثقوب الغرز في البوصة، ويمكن أن يطرز عليه بأى نوع من الخيوط، ويوجد نوعين من قماش الايتامين:

الأول تطبع الرسومات علياً بالألوان ثم يتم عمل الغرزة فوق النسيج المطبوع، والنوع **الثاني** سادة بدون رسومات ويتم تنفيذ الرسومات عن طريق عد ثقوب النسيج ويستخدم فيه العديد من الغرز على سبيل المثال (غرز x، غرزة النجمة، الغرزة المائلة، الغرزة الأفقية) ويستخدم مع الايتامين بكلا نوعية إبرة خاصة ذات سن غير مدبب (رشا عباس: ٢٠١٠ - ٣١٦) لنقل تلك الزخارف على النسيج الايتامين و يقصد بكلمة زخرفة تزيين الأشياء بالنقش أو النطعيم

أو غير ذلك (سوزان محمد ، وخيره الزهراني: ٢٠١١- ٣١٥) والتطريز على أقمشة الايتامين تراث ذو قيم جمالية عالية (منال ياقوت: ٢٠٠٣- ١٢) ظهر منذ قرون، وكان أساساً للصناعات المنزلية عند الشعوب المختلفة، ويمكن معرفة فن كل أمة بسهولة عندما تشاهد رسوم وألوان هذا الفن، وتعدد وتنوع طرق التصميم على أقمشة الايتامين، كما تختلف أساليب التطريز عليها، فمنها ما يتسم بالزخارف الهندسية من مثلثات ومعينات وغيرها ومنها ما يدل على اسم بلد من البلدان أو فن من الفنون، ومنها ما يدل على الأسلوب نفسه، وتنوع أيضاً أقمشة الايتامين من حيث الشكل والسبك تبعاً لكل استخدام، ويتم تنفيذ التطريز باستخدام أقمشة الايتامين بثلاث طرق:

الطريقة الأولى: التطريز مباشرة على أقمشة الايتامين.

الطريقة الثانية: التطريز على أقمشة الايتامين وتثبيتها على أقمشة عادية على الأحرف.

الطريقة الثالثة: تتم بوضع أقمشة الايتامين على الأقمشة العادية على أن يثبت الايتامين على القماش بدقة ثم يتم التطريز في الطبقتين معاً، وبعد الانتهاء من التطريز يتم تنسيل خيوط الايتامين فتظهر الزخارف المطرزة على القماش (فاطمة يار، عائشة الحازمي: ٢٠١٠ - ٢٤٩: ٢٥٣) وتم تنفيذ منتجات البحث بهذا الأسلوب باستخدام غرزة الصليب وهي واحدة من الغرز الأساسية في التطريز وتنفذ بصنع غرزتين متقاطعتين تغطي مربع الايتامين. (Higginson:2007)

وقد تم استخدام العديد من الأدوات والخامات في تنفيذ تلك المنتجات منها:

• **ابر الكنفاه:**

الإبر المصنوعة من الصلب ذات السن الغير مدبب والثقب الجيد الشطف.

(Brbara: 2001-p26)

• **الخيوط:**

يفضل استخدام خيوط ذات ماركات عالمية مثل ماركة D.M.C لأنه أمر غاية في الأهمية حتى لا تتغير ألوانها بعد الغسيل.

• **باترونات للزخارف المنفذة:**

وتوضح الباترونات تدرجات الألوان وأرقام الخيوط المناسبة

• **قماش ايتامين**

تصنع أقمشة الكنفاه من أنواع مختلفة من الألياف ويعد القماش المصنوع من ألياف القطن أكثرها انتشاراً، وتكون عادة ألوان أقمشة الكنفاه الأبيض أو الأصفر المائل للسمره أو اللون الأصفر الفاتح. (ثريا سيد نصر وآخرون: ٢٠١١ - ١: ٤) و يلاحظ كلما صغرت المربعات في القماش كان العمل صعب لكن تكون النتائج أفضل

• **أقمشة قطنية مخلوطة**

تم استخدام قماش داكرون أبيض سادة.

مكملات الملابس:

يطلق على المكملات مصطلح اكسسوار "Accessories" ومفردها "Accessory" بمعنى لاحق أو إضافي أو مساعد أو شيء كمالي يضاف للزينة . (منير البعلبكي: ١٩٨٣-

(٢٢)

وكلمة اكسسوار مشتقة من الكلمة اللاتينية "اكسيون" والتي تعنى الإضافة أو الشيء المصاحب أو الذي يمكن إضافته إلى شيء آخر. (Clandia&Bernhard:2002-85) وهي أشياء أو قطع وأدوات تصاحب الملابس تعمل على زيادة تأثيرها مما يؤدي إلى كمال وجمال الملابس من الناحيتين الجمالية والوظيفية. (هند محمد وهبه القرشي: ٢٠٠٨) وقد قامت الباحثتان بتنفيذ نماذج من مكملات الملابس تصاحب القطع الملابس المنفذة وتشمل شال مربع حريمي، كوفية رجالي، شريط لربط الشعر، حزام حريمي.

العصر الفرعوني:

يتضمن العصر الفرعوني العديد من الزخارف النباتية والهندسية والحيوانية وعناصر آدمية بالإضافة إلى حروف الكتابة الهيروغليفية. والعصر الفرعوني يعنى تلك الحقبة التاريخية التي امتدت من عام ٣٢٠٠ قبل الميلاد حتى دخول الاسكندر الأكبر مصر عام ٣٢٣ قبل الميلاد (أشرف عبد الحكيم، سحر زغلول: ٢٠٠٩ - ٣٨ : ٣٩). ويلقى التاريخ الفرعوني بجميع مفرداته من عمارة وفنون وزخارف قبولاً كبيراً مما يجعل السائحين يقصدون مصر من جميع أنحاء العالم.

وتناولت العديد من الدراسات استخدام أقمشة الإيتامين في الزخرفة منها دراسة (وفاء مهدي: ٢٠٠٩) التي هدفت الى استخدام بعض أنواع أقمشة الإيتامين على ملابس الأطفال في مرحلة الطفولة المتأخرة بهدف إثراء القيمة الجمالية لتلك الملابس وجذب انتباههم نحوها، ودراسة (حنان عبد النبي السيد: ٢٠٠٤) والتي هدفت إلى عمل مكملات زى ذات قيمة فنية وجمالية عالية باستخدام أشغال الإبرة، ودراسة (رشا عباس: ٢٠١٠) التي هدفت الى الاستفادة من قماش الإيتامين في صنع مكملات لطالبات الجامعة، ودراسة (منال ياقوت: ٢٠٠٣) التي هدفت الى دراسة تأثير استخدام الكنفاه و الإيتامين في عمل مشغولات فنية، ودراسة (بسمه بهاء الدين: ٢٠٠٨) التي هدفت الى الاستفادة من التصميمات الزخرفية على أقمشة الإيتامين وتطويرها لتنفيذ الملابس المنزلية، كما تناول كثير من الدراسات الفن المصري القديم كدراسة (شيماء مأمون: ٢٠٠٨) التي هدفت الى توظيف الكتابات الهيروغليفية على ملابس النساء ومكملاتها بشكل زخرفي باستخدام التطريز اليدوي، ودراسة (أشرف عبد الحكيم، سحر زغلول: ٢٠٠٩) والتي هدفت إلى توظيف عناصر الزخرفة الفرعونية بشكل بنائي في تصميم القميص الرجالي، وإيجاد أكثر من رؤية لونية للتصميم المبتكر الواحد، ودراسة (هدى السيد: ٢٠١٦) التي هدفت الى دراسة الزخارف الحيوانية لفناني العصر الفرعوني لإيجاد رؤية فنية جديدة لصياغة مفردات تلك الزخارف وتوظيفها في تصميمات حديثة للأزياء التنكرية للأطفال وذلك لإثراء المجال الدرامي والحفلات التنكرية للأطفال بتلك التصميمات.

إجراءات البحث:

تسير إجراءات البحث وفقاً للخطوات الآتية:

- ١- دراسة نظرية للبحوث والدراسات السابقة التي اهتمت بدراسة الزخارف الفرعونية، ومكملات الملابس، وقماش الإيتامين.
- ٢- تنفيذ عدد (١٠) منتجات ملابسية ومكملات متنوعة (فستان بدون أكمام - بلوزة) للسيدات، (قميص رجالي)، (قميص ولد سن ٦ سنوات)، (بلوزة، وفستان بنت سن ٦ سنوات)، (شال مربع حريمي - كوفية رجالي- شريط لربط الشعر - حزام حريمي) وتم تنفيذ المنتجات

بمقاسات الدريش (Aldrich) الحريمي، والرجالي، والأطفالي لتتناسب مع مقاسات الاجانب , كل منتج من المنتجات المنفذة يتناول وحدات مختلفة من الايتامين.

٣- إعداد أدوات التحكيم للقطع الملابسية ومكملات الملابس المنفذة بعد الانتهاء من تنفيذها وتطويرها.

٤- تحكيم القطع الملابسية ومكملات الملابس المنفذة وإجراء اختبارات الصدق والثبات.

٥- قياس مدى تقبل السائحين للقطع الملابسية والمكملات المنفذة بعد إضافة الزخارف الفرعونية المطرزة بغرزة الايتامين (نفس الاستبيان المقدم للأساتذة المتخصصين مترجم للغة الانجليزية)، وذلك بتطبيق الاستبيان بالمقابلة الشخصية مع جنسيات مختلفة من السائحين من (ألمانيا، هولندا، إيطاليا) بقرية ايجلز (Egls) بالگردقة، ومنتج حورس بمدينة المنيا بمساعدة المرشدين السياحيين.

٦- التحليل الإحصائي واستخلاص نتائج البحث.

٧- مناقشة النتائج التي تم التوصل إليها وتفسيرها.

٨- تقديم مجموعة من التوصيات والمقترحات بناءً على النتائج التي توصل إليها البحث الحالي. **الدراسة التطبيقية:**

أولاً : قامت الباحثتان بتنفيذ الآتي:

١- إعداد الخامات المستخدمة في التنفيذ.

٢- مراحل تنفيذ القطع الملابسية ومكملات الملابس:

- تحديد المنتجات التي سوف تنفذ (فستان بدون أكمام – بلوزة) للسيدات، (قميص رجالي)، (قميص ولد سن ٦ سنوات)، (بلوزة ، وفستان بنت سن ٦ سنوات)، (شال مربع حريمي –

كوفية رجالي- شريط لربط الشعر – حزام حريمي).

- إعداد باترونات الملابس والمكملات المطلوب تنفيذها بطريقة الدريش (Aldrich).

- قص القماش وحياسة القطع.

- إعداد (١٠) تصميمات لتنفيذها بالغرزة الأساسية للإيتامين (x)، وتنفيذهم من قبل الباحثتين .

- تثبيت قماش الايتامين على القطع الملابسية والمكملات المنفذة في الأماكن المراد تطويرها.

- تحديد ألوان الخيوط المناسبة لكل تصميم التي سوف يطرز بها.

- تطوير كل قطعة حسب التصميم وألوان الخيوط.

- تنسيل خيوط الايتامين برفق.

- كي المنتجات وإعدادها للشكل النهائي.

٣- وقد راعت الباحثتان أن يتوافر عند عمل الأطقم ما يلي:

- ثبات ألوان الخيوط المستخدمة في التطريز.

- استخدام قماش قطني مخلوط.

- استخدام قماش أبيض في المنتجات لإظهار جمال ألوان الخيوط المطرز بها التصميم.

- ملائمة التصميمات المستخدمة من حيث المساحة للمنتج.

- وجود انسجام وتوافق بين ألوان الخيوط المستخدمة على كل منتج منفذ.

ثانياً: القطع الملبسية والمكملات المنفذة بعد اضافة الزخارف الفرعونية المطرزة بغرزة الايتامين وتوصيفها

توصيف القطعة	القطعة المنفذة
<p>القطعة المنفذة: قميص رجالي نصف كم. خامة القطعة ولونها: داكرون أبيض قطن مخلوط. الزخرفة المطرزة: رسومات فرعونية من الايتامين (مفتاح الحياة - الافعي). الخيط المستخدم في التطريز : خيط قطن (مالونيه (D.m.c). ألوان الخيط : بنفسجي - أصفر - أسود - برتقالي.</p>	 <p>القطعة المنفذة رقم (١)</p>
<p>القطعة المنفذة: بلوزة حريمي نصف كم. خامة القطعة ولونها: داكرون أبيض قطن مخلوط. الزخرفة المطرزة: رسومات فرعونية من الايتامين (كليبواترا). الخيط المستخدم في التطريز: خيط قطن (مالونيه (D.m.c ألوان الخيط: أصفر فاتح - أصفر غامق - أحمر - بني - لبيى - أسود - برتقالي مصفر.</p>	 <p>القطعة المنفذة رقم (٢)</p>
<p>القطعة المنفذة: فستان بدون أكمام حريمي. خامة القطعة ولونها: داكرون أبيض قطن مخلوط. الزخرفة المطرزة: رسومات فرعونية من الايتامين (نفرتيي). الخيط المستخدم في التطريز: خيط قطن (مالونيه (D.m.c ألوان الخيط: أصفر فاتح - أصفر غامق - نبيتي - بني - لبيى - أزرق - أسود - برتقالي مصفر.</p>	 <p>القطعة المنفذة رقم (٣)</p>
<p>القطعة المنفذة: فستان طفلة بدون أكمام. خامة القطعة ولونها: داكرون أبيض قطن مخلوط. الزخرفة المطرزة: رسومات فرعونية من الايتامين (طائرين متقابلين). الخيط المستخدم في التطريز: خيط قطن (مالونيه (D.m.c ألوان الخيط: أصفر - بنفسجي - بني - برتقالي محمر - أسود.</p>	 <p>القطعة المنفذة رقم (٤)</p>

توصيف القطعة	القطعة المنفذة
<p>القطعة المنفذة: بلوزة طفلة نصف كم. خامة القطعة ولونها: داكرون أبيض قطن مخلوط. الزخرفة المطرز: رسومات فرعونية من الايتامين (طائر - عين). الخيط المستخدم في التطريز: خيط قطن (مالونيه (D.m.c). ألوان الخيط: أصفر- بنفسجي- بني- برتقالي محمر - أسود.</p>	 <p>القطعة المنفذة رقم (٥)</p>
<p>القطعة المنفذة: قميص طفل نصف كم. خامة القطعة ولونها: داكرون أبيض قطن مخلوط. الزخرفة المطرز: رسومات فرعونية من الايتامين (الشمس - المركب). الخيط المستخدم في التطريز: خيط قطن (مالونيه (D.m.c). ألوان الخيط: أصفر- برتقالي محمر - برتقال مصفر- أسود.</p>	 <p>القطعة المنفذة رقم (٦)</p>
<p>القطعة المنفذة: شال حريري. خامة القطعة ولونها: داكرون أبيض قطن مخلوط. الزخرفة المطرز: رسومات فرعونية من الايتامين (طائرين متقابلين- كنار). الخيط المستخدم في التطريز: خيط قطن (مالونيه (Dmc). ألوان الخيط: أصفر- بنفسجي- بني- برتقالي محمر - برتقالي مصفر - أسود.</p>	 <p>القطعة المنفذة رقم (٧)</p>
<p>القطعة المنفذة: شريط لربط الشعر. خامة القطعة ولونها: داكرون أبيض قطن مخلوط. الزخرفة المطرز: رسومات فرعونية من الايتامين (عين). الخيط المستخدم في التطريز: خيط قطن (مالونيه (D..mc). ألوان الخيط: أصفر- بنفسجي- بني - أسود.</p>	 <p>القطعة المنفذة رقم (٨)</p>

القطعة المنفذة	توصيف القطعة
 <p>القطعة المنفذة رقم (٩)</p>	<p>القطعة المنفذة: حزام حريمي. خامة القطعة ولونها: داكرون أبيض قطن مخلوط. الزخرفة المطرز: رسومات فرعونية من الايتامين (عين - شمس). الخيط المستخدم في التطريز: خيط قطن (مالونيه (D.m.c). ألوان الخيط: أصفر فاتح- بنفسجي- بني - أسود - برتقالي.</p>
 <p>القطعة المنفذة رقم (١٠)</p>	<p>القطعة المنفذة: كوفيه رجالي. خامة القطعة ولونها: داكرون أبيض قطن مخلوط. الزخرفة المطرز: رسومات فرعونية من الايتامين (مفتاح الحياة - كنار). الخيط المستخدم في التطريز: خيط قطن (مالونيه (D.m.c). ألوان الخيط: أصفر- بنفسجي- برتقالي محمر - برتقالي مصفر.</p>

الصدق والثبات

استبيان لتقييم القطع الملبسية والمكملات المنفذة بعد اضافة الزخارف الفرعونية المطرزة بغرزة الايتامين من قبل الاساتذة المحكمين المتخصصين، والسائحين(نفس الاستبيان المقدم للأساتذة المتخصصين مترجم للغة الانجليزية):

قامت الباحثتان بإعداد استبيان موجه للأساتذة المتخصصين بمجال الملابس والنسيج والسائحين لتحكيم (١٠) منتجات ملبسية متنوعة ومكملات ملبسية مطرزة بغرزة الايتامين، واشتمل الاستبيان على محورين كل محور يحتوي على عدد من العبارات.

صدق الاستبيان :

يقصد به قدرة الاستبيان على قياس ما وضع لقياسه.

الصدق باستخدام الاتساق الداخلي بين الدرجة الكلية لكل محور والدرجة الكلية للاستبيان:

تم حساب الصدق باستخدام الاتساق الداخلي وذلك بحساب معامل الارتباط (معامل ارتباط بيرسون) بين الدرجة الكلية لكل محور "الجانب الجمالي، الجانب الوظيفي والدرجة الكلية للاستبيان، والجدول التالي يوضح ذلك:

جدول رقم (١) قيم معاملات الارتباط بين درجة كل محور ودرجة الاستبيان

الدلالة	الارتباط	
0.01	0.753	المحور الأول : الجانب الجمالي
0.01	0.901	المحور الثاني : الجانب الوظيفي

يتضح من الجدول أن معاملات الارتباط كلها دالة عند مستوى (0.01) لاقتربها من الواحد الصحيح مما يدل على صدق وتجانس محاور الاستبيان.
النتائج :

يقصد بالثبات reability دقة الاختبار في القياس والملاحظة، وعدم تناقضه مع نفسه، واتساقه واطراده فيما يزودنا به من معلومات عن سلوك المفحوص، وهو النسبة بين تباين الدرجة على المقياس التي تشير إلى الأداء الفعلي للمفحوص، و تم حساب الثبات عن طريق:

١- معامل الفا كرونباخ Alpha Cronbach

٢- طريقة التجزئة النصفية Split-half

جدول رقم (٢) قيم معامل الثبات لمحاور الاستبيان

التجزئة النصفية	معامل الفا	المحاور
0.947 – 0.862	0.903	المحور الأول : الجانب الجمالي
0.800 – 0.725	0.761	المحور الثاني : الجانب الوظيفي
0.853 – 0.777	0.812	ثبات الاستبيان ككل

يتضح من الجدول السابق أن جميع قيم معاملات الثبات: معامل الفا، التجزئة النصفية، دالة عند مستوى 0.01 مما يدل على ثبات الاستبيان.

مناقشة النتائج

أولاً: آراء المتخصصين في القطع الملابس والمكملات المنفذة بعد إضافة الزخارف الفرعونية المطرزة بغرزة الايتامين:

قامت الباحثتان بإعداد استبيان موجه للأساتذة المتخصصين بمجال الملابس والنسيج لتحكيم (١٠) منتجات ملابس متنوعة ومكملات ملابس مطرزة بغرزة الايتامين، واشتمل الاستبيان على محورين كل محور يحتوى على عدد من العبارات.

الفرض الأول:

توجد فروق ذات دلالة إحصائية بين القطع المنفذة في تحقيق الجانب الجمالي وفقاً لآراء المتخصصين.

وللتحقق من هذا الفرض تم حساب تحليل التباين لمتوسط درجات القطع المنفذة في تحقيق الجانب الجمالي وفقاً لآراء المتخصصين والجدول التالي يوضح ذلك:

جدول رقم (٣) تحليل التباين لمتوسط درجات القطع المنفذة في تحقيق الجانب الجمالي وفقاً لآراء المتخصصين

الدلالة	قيمة (ف)	درجات الحرية	متوسط المربعات	مجموع المربعات	الجانب الجمالي
0.01 دال	28.095	9	924.829	8323.458	بين المجموعات
		80	32.918	2600.557	داخل المجموعات
		89		10924.015	المجموع

يتضح من جدول رقم (٣) إن قيمة (ف) كانت (28.095) وهي قيمة دالة إحصائياً عند مستوى (0.01) مما يدل على وجود فروق بين القطع المنفذة في تحقيق الجانب الجمالي وفقاً

لآراء المتخصصين، ولمعرفة اتجاه الدلالة تم تطبيق اختبار LSD للمقارنات المتعددة والجدول التالي يوضح ذلك:

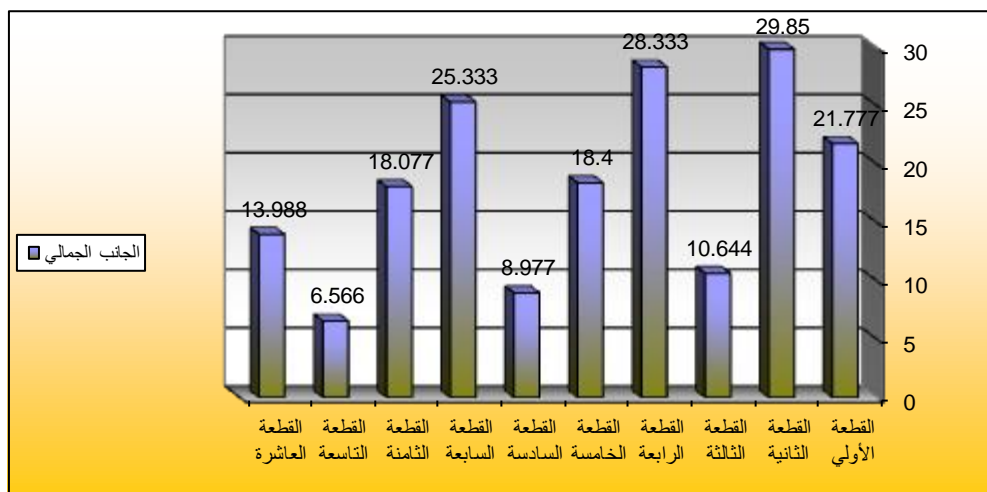
جدول رقم (٤) اختبار LSD للمقارنات المتعددة

القطعة العاشرية = م	القطعة التاسعة = م	القطعة الثامنة = م	القطعة السابعة = م	القطعة السادسة = م	القطعة الخامسة = م	القطعة الرابعة = م	القطعة الثالثة = م	القطعة الثانية = م	القطعة الأولى = م	الجانب الجمالي
13.988	6.566	18.077	25.333	8.977	18.400	28.333	10.644	29.850	21.777	القطعة الأولى
									-	القطعة الثانية
								**19.205	**11.133	القطعة الثالثة
						-	**17.688	1.516	**6.555	القطعة الرابعة
						**9.933	**7.755	**11.450	**3.377	القطعة الخامسة
				-	**9.422	**19.355	1.666	**20.872	**12.800	القطعة السادسة
			-	**16.355	**6.933	**3.000	**14.688	**4.516	**3.555	القطعة السابعة
		-	**7.255	**9.100	0.322	**10.255	**7.433	**11.772	**3.700	القطعة الثامنة
	-	**11.511	**18.766	*2.411	**11.833	**21.766	**4.077	**23.283	**15.211	القطعة التاسعة
-	**7.422	**4.088	**11.344	**5.011	**4.411	**14.344	**3.344	**15.861	**7.788	القطعة العاشرية

بدون نجوم غير دال

* دال عند 0.05

** دال عند 0.01



شكل (١) يوضح متوسط درجات القطع المنفذة في تحقيق الجانب الجمالي وفقاً لآراء المتخصصين

من الجدول رقم (٤) والشكل رقم (١) يتضح أن :

- ١- وجود فروق دالة إحصائية بين القطع المنفذة عند مستوى دلالة 0.01 ، فنجد أن القطعة الثانية كانت أفضل القطع في تحقيق الجانب الجمالي وفقا لآراء المتخصصين، يليها القطعة الرابعة، ثم القطعة السابعة، ثم القطعة الأولى، ثم القطعة الخامسة، ثم القطعة الثامنة، ثم القطعة العاشرة، ثم القطعة الثالثة، ثم القطعة السادسة، وأخيرا القطعة التاسعة.
 - ٢- كما توجد فروق عند مستوى دلالة 0.05 بين القطعة السادسة والقطعة التاسعة لصالح القطعة السادسة.
 - ٣- بينما لا توجد فروق بين القطعة الثانية والرابعة، بينما لا توجد فروق بين القطعة الثالثة والسادسة، كما لا توجد فروق بين القطعة الخامسة والثامنة.
- مما سبق يتضح أن القطع المنفذة حصلت على نسب تقييم عالية في المحور الأول لاستمارة تقييم الاساتذة المتخصصين من حيث الجانب الجمالي وهذا يدل على ملائمة الزخارف الفرعونية المطرزة بغرزة الأيتامين بما يحقق الحصول على قطع ومكملات ملابس تنسجم بالذوق والجمال، ما عدا القطعتين السادسة لكبر حجم الزخرفة نسبياً، والتاسعة نظراً لصغر حجم الزخرفة.

الفرض الثاني:

توجد فروق ذات دلالة إحصائية بين القطع المنفذة في تحقيق الجانب الوظيفي وفقا لآراء المتخصصين.

وللتحقق من هذا الفرض تم حساب تحليل التباين لمتوسط درجات القطع المنفذة في تحقيق الجانب الوظيفي وفقا لآراء المتخصصين والجدول التالي يوضح ذلك :

جدول رقم (٥) تحليل التباين لمتوسط درجات القطع المنفذة في تحقيق الجانب الوظيفي الأداء وفقا لآراء المتخصصين

الدلالة	قيمة (ف)	درجات الحرية	متوسط المربعات	مجموع المربعات	الجانب الوظيفي
0.01 دال	51.002	9	597.350	5376.152	بين المجموعات
		80	11.712	936.983	داخل المجموعات
		89		6313.135	المجموع

يتضح من جدول رقم (٥) (إن قيمة (ف) كانت (51.002) وهي قيمة دالة إحصائية عند مستوى (0.01) مما يدل على وجود فروق بين القطع المنفذة في تحقيق الجانب الوظيفي وفقا لآراء المتخصصين، ولمعرفة اتجاه الدلالة تم تطبيق اختبار LSD للمقارنات المتعددة والجدول التالي يوضح ذلك:

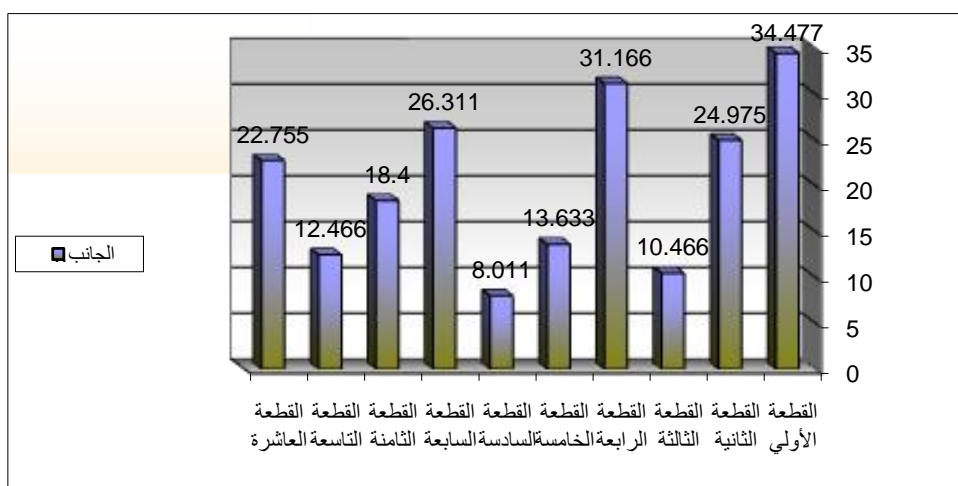
جدول رقم (٦) اختبار LSD للمقارنات المتعددة

القطعة العاشرة = م	القطعة التاسعة = م	القطعة الثامنة = م	القطعة السابعة = م	القطعة السادسة = م	القطعة الخامسة = م	القطعة الرابعة = م	القطعة الثالثة = م	القطعة الثانية = م	القطعة الأولى = م	الجانب الوظيفي
22.755	12.466	18.400	26.311	8.011	13.633	31.166	10.466	24.975	34.477	
									-	القطعة الأولى
								-	**9.502	القطعة الثانية
							-	**14.508	**24.011	القطعة الثالثة
						-	**20.700	**6.191	**3.311	القطعة الرابعة
					-	**17.533	**3.166	**11.341	**20.844	القطعة الخامسة
				-	**5.622	**23.155	*2.455	**16.963	**26.466	القطعة السادسة
			-	**18.300	**12.677	**4.855	**15.844	1.336	**8.166	القطعة السابعة
		-	**7.911	**10.388	**4.766	**12.766	**7.933	**6.575	**16.077	القطعة الثامنة
	-	**5.933	**13.844	**4.455	1.166	**18.700	*2.000	**12.508	**22.011	القطعة التاسعة
-	**10.288	**4.355	**3.555	**14.744	**9.122	**8.411	**12.288	*2.219	**11.722	القطعة العاشرة

بدون نجوم غير دال

* دال عند 0.05

** دال عند 0.01



شكل رقم (٢) يوضح متوسط درجات القطع المنفذة في تحقيق الجانب الوظيفي وفقاً لآراء المتخصصين

من الجدول رقم (٦) والشكل رقم (٢) يتضح أن:

- ١- وجود فروق دالة إحصائية بين القطع المنفذة عند مستوى دلالة 0.01 ، فنجد أن القطعة الأولى كانت أفضل القطع في تحقيق الجانب الوظيفي وفقا لآراء المتخصصين، يليها القطعة الرابعة، ثم القطعة السابعة، ثم القطعة الثانية، ثم القطعة العاشرة ، ثم القطعة الثامنة، ثم القطعة الخامسة، ثم القطعة التاسعة، ثم القطعة الثالثة، وأخيرا القطعة السادسة.
- ٢- كما توجد فروق عند مستوى دلالة 0.05 بين القطعة الثانية والقطعة العاشرة لصالح القطعة الثانية، كما توجد فروق عند مستوى دلالة 0.05 بين القطعة الثالثة والقطعة السادسة لصالح القطعة الثالثة ، كما توجد فروق عند مستوى دلالة 0.05 بين القطعة الثالثة والقطعة التاسعة لصالح القطعة التاسعة.
- ٣- بينما لا توجد فروق بين القطعة الثانية والسابعة، ولا توجد فروق بين القطعة الخامسة والتاسعة.

مما سبق يتضح أن القطع المنفذة حصلت على نسب تقييم عالية في المحور الثاني لاستمارة تقييم الاساتذة المتخصصين من حيث الجانب الوظيفي وهذا يدل على ملائمة الزخارف الفرعونية المطرزة بغرزة الايتامين بما يحقق الحصول على قطع ومكملات ملبسية مناسبة للمرحلة العمرية، ومتناسقة مع خطوط الجسم، وقابلة للتسويق، وتظهر فيها الهوية الفرعونية بوضوح، والدقة في تنفيذ الوحدات الزخرفية، وكذلك المنتج يمثل دعاية للسياحة المصرية خارجياً، ويتحقق في الخامة عنصر الراحة، ما عدا القطعتين السادسة، والثالثة وذلك يرجع إلى قلة قابليتها للتسويق بنفس مستوى القطع الأخرى.

الفرض الثالث:

توجد فروق ذات دلالة إحصائية بين القطع المنفذة وفقا لآراء المتخصصين

وللتحقق من هذا الفرض تم حساب تحليل التباين لمتوسط درجات القطع المنفذة وفقا لآراء

المتخصصين والجدول التالي يوضح ذلك:

جدول رقم (٧) تحليل التباين لمتوسط درجات القطع المنفذة وفقا لآراء المتخصصين

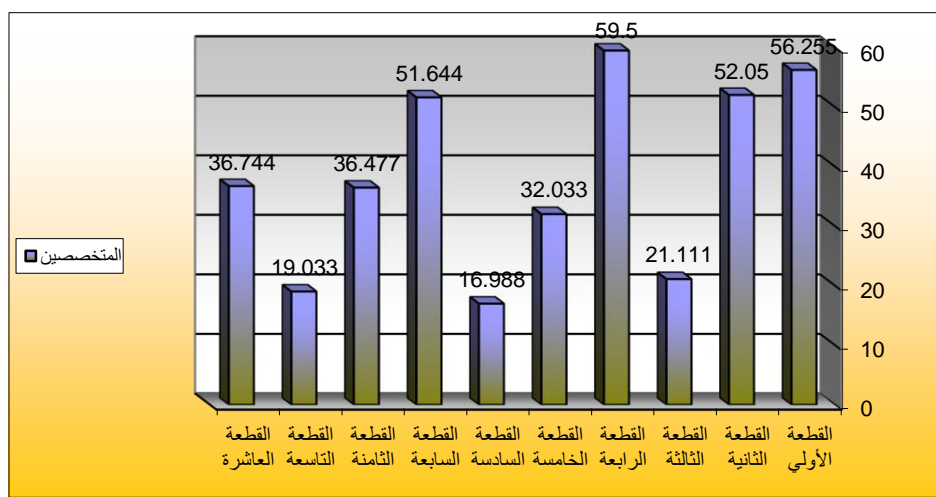
المتخصصين	مجموع المربعات	متوسط المربعات	درجات الحرية	قيمة (ف)	الدلالة
بين المجموعات	5361.824	595.758	9	48.099	0.01 دال
داخل المجموعات	990.893	12.386	80		
المجموع	6352.717		89		

يتضح من جدول رقم (٧) إن قيمة (ف) كانت (48.099) وهي قيمة دالة إحصائية عند مستوى (0.01) مما يدل على وجود فروق بين القطع المنفذة وفقا لآراء المتخصصين ، ولمعرفة اتجاه الدلالة تم تطبيق اختبار LSD للمقارنات المتعددة والجدول التالي يوضح ذلك :

جدول رقم (٨) اختبار LSD للمقارنات المتعددة

المتخصصين	القطعة الأولى = م	القطعة الثانية = م	القطعة الثالثة = م	القطعة الرابعة = م	القطعة الخامسة = م	القطعة السادسة = م	القطعة السابعة = م	القطعة الثامنة = م	القطعة التاسعة = م	القطعة العاشرة = م
	56.255	52.050	21.111	59.500	32.033	16.988	51.644	36.477	19.033	36.744
القطعة الأولى	-									
القطعة الثانية	**4.205	-								
القطعة الثالثة	**35.144	**30.938	-							
القطعة الرابعة	**3.244	**7.450	**38.388	-						
القطعة الخامسة	**24.222	**20.016	**10.922	**27.466	-					
القطعة السادسة	**39.266	**35.061	**4.122	**42.511	**15.044	-				
القطعة السابعة	**4.611	0.405	**30.533	**7.855	**19.611	**34.655	-			
القطعة الثامنة	**19.777	**15.572	**15.366	**23.022	**4.444	**19.488	**15.166	-		
القطعة التاسعة	**37.222	**33.016	*2.077	**40.466	**13.000	*2.044	**32.611	**17.444	-	
القطعة العاشرة	**19.511	**15.305	**15.633	**22.755	**4.711	**19.755	**14.900	**17.711	**17.711	-

** دال عند 0.01 * دال عند 0.05 بدون نجوم غير دال



شكل رقم (٣) يوضح متوسط درجات القطع المنفذة وفقاً لآراء المتخصصين

من الجدول رقم (٨) والشكل رقم (٣) يتضح أن:

١- وجود فروق دالة إحصائية بين القطع المنفذة عند مستوي دلالة 0.01 ، فنجد أن القطعة الرابعة كانت أفضل القطع وفقا لآراء المتخصصين، يليها القطعة الأولى، ثم القطعة الثانية، ثم القطعة السابعة، ثم القطعة العاشرة، ثم القطعة الثامنة، ثم القطعة الخامسة، ثم القطعة الثالثة، ثم القطعة التاسعة، وأخيرا القطعة السادسة.

٢- كما توجد فروق عند مستوي دلالة 0.05 بين القطعة الثالثة والقطعة التاسعة لصالح القطعة الثالثة، كما توجد فروق عند مستوي دلالة 0.05 بين القطعة السادسة والقطعة التاسعة لصالح القطعة التاسعة.

٣- بينما لا توجد فروق بين القطعة الثانية والسابعة، ولا توجد فروق بين القطعة الثامنة والعاشرة.

مما سبق يتضح أن القطع المنفذة حصلت على نسب تقييم عالية في المحورين الأول والثاني لاستمارة تقييم الاساتذة المتخصصين من حيث الجانب الجمالي والوظيفي وهذا يدل على ملائمة الزخارف الفرعونية المطرزة بغرزة الايتامين بما يحقق الحصول على قطع ومكملات ملابسية تنسم بالذوق والجمال وتؤدي الغرض الوظيفي من انتاجها.

ثانياً: آراء السائحين في القطع الملابسية والمكملات المنفذة بعد اضافة الزخارف الفرعونية المطرزة بغرزة الايتامين:

للتحقق من أن المنتجات الملابسية المتنوعة والمكملات المنفذة والمطرزة بغرزة الايتامين تلقى قبولاً بين السائحين قامت الباحثتان بإعداد استبيان للتعرف على آرائهن وترجمته إلى اللغة الانجليزية، وبعد تطبيقه على عينة قوامها (٣٠) مفردة.

الفرض الرابع:

توجد فروق ذات دلالة إحصائية بين القطع المنفذة في تحقيق الجانب الجمالي وفقا لآراء المستهلكين.

وللتحقق من هذا الفرض تم حساب تحليل التباين لمتوسط درجات القطع المنفذة في تحقيق الجانب الجمالي وفقا لآراء المستهلكين والجدول التالي يوضح ذلك:

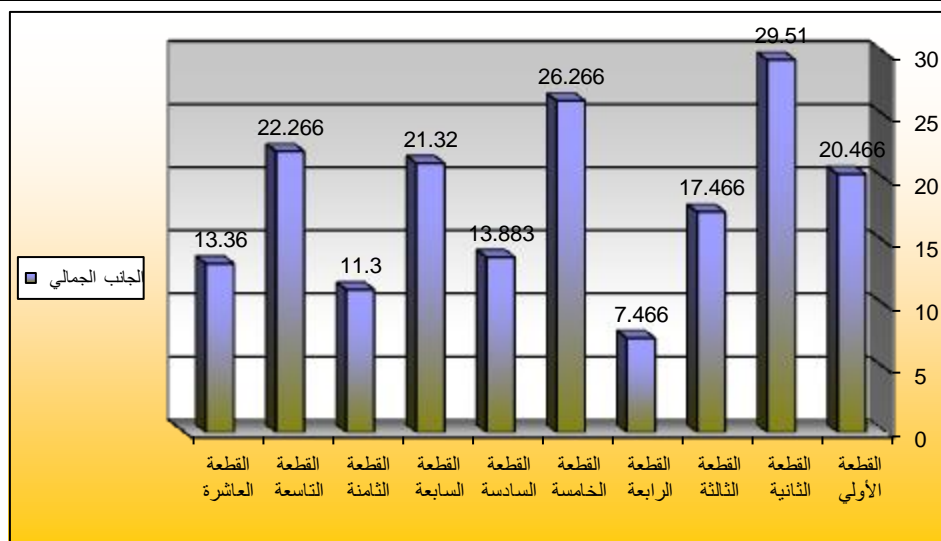
جدول رقم (٩) تحليل التباين لمتوسط درجات القطع المنفذة في تحقيق الجانب الجمالي وفقا لآراء المستهلكين

الدلالة	قيمة (ف)	درجات الحرية	متوسط المربعات	مجموع المربعات	الجانب الجمالي
0.01 دال	36.197	9	7335.161	66016.446	بين المجموعات
		290	202.647	58767.600	داخل المجموعات
		299		124784.046	المجموع

يتضح من جدول رقم (٩) إن قيمة (ف) كانت (36.197) وهي قيمة دالة إحصائية عند مستوى (0.01) مما يدل على وجود فروق بين القطع المنفذة في تحقيق الجانب الجمالي وفقا لآراء المستهلكين، ولمعرفة اتجاه الدلالة تم تطبيق اختبار LSD للمقارنات المتعددة والجدول التالي يوضح ذلك:

جدول رقم (١٠) اختبار LSD للمقارنات المتعددة

القطعة العاشرة = م	القطعة التاسعة = م	القطعة الثامنة = م	القطعة السابعة = م	القطعة السادسة = م	القطعة الخامسة = م	القطعة الرابعة = م	القطعة الثالثة = م	القطعة الثانية = م	القطعة الأولى = م	الجانب الجمالي	
13.360	22.266	11.300	21.320	13.883	26.266	7.466	17.466	29.510	20.466	القطعة الأولى	
								-	**9.043	القطعة الثانية	
								**12.043	**3.000	القطعة الثالثة	
							-	**10.000	**22.043	**13.000	القطعة الرابعة
						-	**18.800	**8.800	**3.243	**5.800	القطعة الخامسة
					-	**12.383	**6.416	**3.583	**15.626	**6.583	القطعة السادسة
			-	**7.436	**4.946	**13.853	**3.853	**8.190	0.853	القطعة السابعة	
		-	**10.020	*2.583	**14.966	**3.833	**6.166	**18.210	**9.166	القطعة الثامنة	
	-	**10.966	0.946	**8.383	**4.000	**14.800	**4.800	**7.243	1.800	القطعة التاسعة	
-	**8.906	*2.060	**7.960	0.523	**12.906	**5.893	**4.106	**16.150	**7.106	القطعة العاشرة	



شكل رقم (٤) يوضح متوسط درجات القطع المنفذة في تحقيق الجانب الجمالي وفقاً لآراء المستهلكين

من الجدول رقم (١٠) والشكل رقم (٤) يتضح أن :

- ١- وجود فروق دالة إحصائية بين القطع المنفذة عند مستوي دلالة 0.01 ، فنجد أن القطعة الثانية كانت أفضل القطع في تحقيق الجانب الجمالي وفقا لأراء المستهلكين، يليها القطعة الخامسة، ثم القطعة التاسعة، ثم القطعة السابعة، ثم القطعة الأولى، ثم القطعة الثالثة، ثم القطعة السادسة، ثم القطعة العاشرة، ثم القطعة الثامنة، وأخيرا القطعة الرابعة.
 - ٢- كما توجد فروق عند مستوي دلالة 0.05 بين القطعة السادسة والقطعة الثامنة لصالح القطعة السادسة ، كما توجد فروق عند مستوي دلالة 0.05 بين القطعة الثامنة والقطعة العاشرة لصالح القطعة العاشرة.
 - ٣- بينما لا توجد فروق بين القطعة الأولى والسابعة، والقطعة الأولى والتاسعة، والقطعة السادسة والعاشرة، كما لا توجد فروق بين القطعة السابعة والتاسعة.
- مما سبق يتضح أن القطع المنفذة حصلت على نسب تقييم عالية في المحور الأول لاستمارة تقييم المستهلكين (السائحين) من حيث الجانب الجمالي وهذا يدل على ملائمة الزخارف الفرعونية المطرزة بغرزة الايتامين بما يحقق الحصول على قطع ومكملات ملابس تتسم بالذوق والجمال، ما عدا القطعة الرابعة وذلك يرجع إلى عدم دقة مقاس الفستان مع الطفلة.

الفرض الخامس:

توجد فروق ذات دلالة إحصائية بين القطع المنفذة في تحقيق الجانب الوظيفي وفقا لأراء المستهلكين.

وللتحقق من هذا الفرض تم حساب تحليل التباين لمتوسط درجات القطع المنفذة في تحقيق الجانب الوظيفي وفقا لأراء المستهلكين والجدول التالي يوضح ذلك :

جدول رقم (١١) تحليل التباين لمتوسط درجات القطع المنفذة في تحقيق الجانب الوظيفي

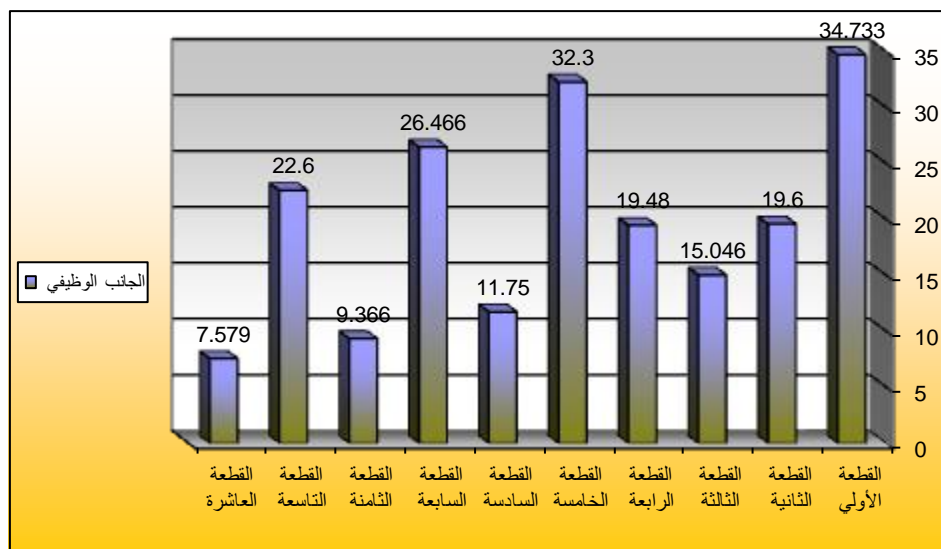
وفقا لأراء المستهلكين

الدلالة	قيمة (ف)	درجات الحرية	متوسط المربعات	مجموع المربعات	الجانب الوظيفي
0.01	53.392	9	3038.531	27346.782	بين المجموعات
دال		290	56.909	16503.741	داخل المجموعات
		299		43850.523	المجموع

يتضح من جدول رقم (١١) إن قيمة (ف) كانت (53.392) وهي قيمة دالة إحصائية عند مستوى (0.01) مما يدل على وجود فروق بين القطع المنفذة في تحقيق الجانب الوظيفي وفقا لأراء المستهلكين، ولمعرفة اتجاه الدلالة تم تطبيق اختبار LSD للمقارنات المتعددة والجدول التالي يوضح ذلك:

جدول رقم (١٢) اختبار LSD للمقارنات المتعددة

القطعة العاشرة = م	القطعة التاسعة = م	القطعة الثامنة = م	القطعة السابعة = م	القطعة السادسة = م	القطعة الخامسة = م	القطعة الرابعة = م	القطعة الثالثة = م	القطعة الثانية = م	القطعة الأولى = م	الجانب الوظيفي						
7.579	22.600	9.366	26.466	11.750	32.300	19.480	15.046	19.600	34.733							
									-	القطعة الأولى						
								-	**15.133	القطعة الثانية						
								**4.553	**19.686	القطعة الثالثة						
							-	**4.433	0.120	**15.253						
							-	**12.820	**17.253	**12.700	*2.433					
							-	**20.550	**7.730	**3.296	**7.850	**22.983				
							-	**14.716	**5.833	**6.986	**11.420	**6.866	**8.266			
							-	**17.100	*2.383	**22.933	**10.113	**5.680	**10.233	**25.366		
							-	**13.233	**3.866	**10.850	**9.700	**3.120	**7.553	**3.000	**12.133	
							-	**15.021	1.787	**18.887	**4.171	**24.721	**11.901	**7.467	**12.021	**27.154



شكل رقم (٥) يوضح متوسط درجات القطع المنفذة في تحقيق الجانب الوظيفي وفقاً لآراء المستهلكين

من الجدول رقم (١٢) والشكل رقم (٥) يتضح أن:

- ١- وجود فروق دالة إحصائية بين القطع المنفذة عند مستوى دلالة 0.01 ، فنجد أن القطعة الأولى كانت أفضل القطع في تحقيق الجانب الوظيفي وفقا لأراء المستهلكين، يليها القطعة الخامسة، ثم القطعة السابعة، ثم القطعة التاسعة، ثم القطعة الثانية ، ثم القطعة الرابعة، ثم القطعة الثالثة، ثم القطعة السادسة، ثم القطعة الثامنة، وأخيرا القطعة العاشرة.
- ٢- كما توجد فروق عند مستوى دلالة 0.05 بين القطعة الأولى والقطعة الخامسة لصالح القطعة الأولى، كما توجد فروق عند مستوى دلالة 0.05 بين القطعة السادسة والقطعة الثامنة لصالح القطعة السادسة.
- ٣- بينما لا توجد فروق بين القطعة الثانية والرابعة، ولا توجد فروق بين القطعة الثامنة والعاشرة.

مما سبق يتضح أن القطع المنفذة حصلت على نسب تقييم عالية في المحور الثاني لاستمارة تقييم المستهلكين (السائحين) من حيث الجانب الوظيفي وهذا يدل على ملائمة الزخارف الفرعونية المطرزة بغرزة الايتامين بما يحقق الحصول على قطع ومكملات ملبسية مناسبة للمرحلة العمرية، ومتناسقة مع خطوط الجسم، وقابلة للتسويق، وتظهر فيها الهوية الفرعونية بوضوح، والدقة في تنفيذ الوحدات الزخرفية، وكذلك المنتج يمثل دعاية للسياحة المصرية خارجياً، ويتحقق في الخامة عنصر الراحة، ما عدا القطعتين العاشرة، والثامنة وذلك يرجع إلى قلة قابليتها للتسويق بنفس المستوى.

الفرض السادس :

توجد فروق ذات دلالة إحصائية بين القطع المنفذة وفقا لأراء المستهلكين .

وللتحقق من هذا الفرض تم حساب تحليل التباين لمتوسط درجات القطع المنفذة وفقا لأراء المستهلكين والجدول التالي يوضح ذلك:

جدول رقم (١٣) تحليل التباين لمتوسط درجات القطع المنفذة وفقا لأراء المستهلكين

الدلالة	قيمة (ف)	درجات الحرية	متوسط المربعات	مجموع المربعات	المستهلكين
0.01 دال	41.732	9	1496.452	13468.069	بين المجموعات
		290	35.859	10398.965	داخل المجموعات
		299		23867.034	المجموع

يتضح من جدول رقم (١٣) إن قيمة (ف) كانت (41.732) وهي قيمة دالة إحصائية عند مستوى (0.01) مما يدل على وجود فروق بين القطع المنفذة وفقا لأراء المستهلكين، ولمعرفة اتجاه الدلالة تم تطبيق اختبار LSD للمقارنات المتعددة والجدول التالي يوضح ذلك :

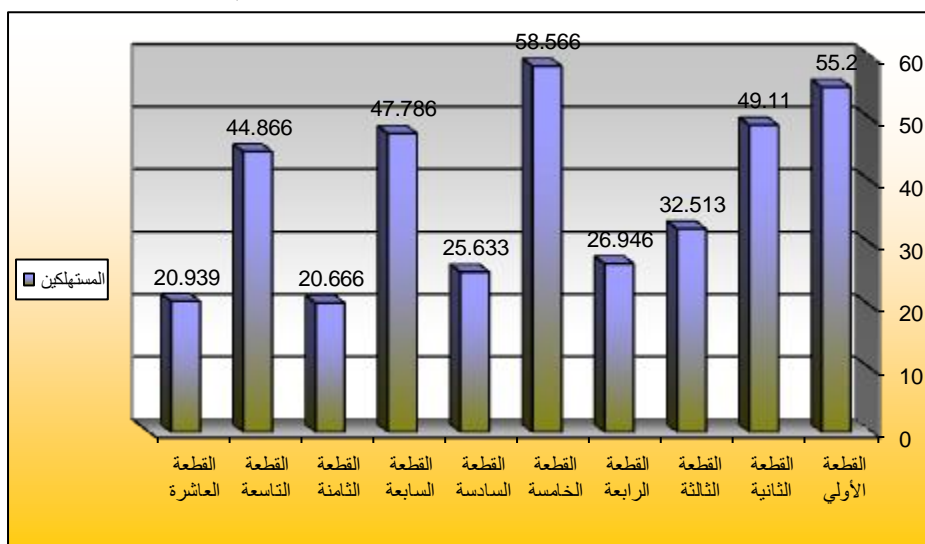
جدول رقم (١٤) اختبار LSD للمقارنات المتعددة

المستهلكين	القطعة الأولى = م	القطعة الثانية = م	القطعة الثالثة = م	القطعة الرابعة = م	القطعة الخامسة = م	القطعة السادسة = م	القطعة السابعة = م	القطعة الثامنة = م	القطعة التاسعة = م	القطعة العاشرة = م
القطعة الأولى	-									
القطعة الثانية	**6.090	-								
القطعة الثالثة	**22.686	**16.596	-							
القطعة الرابعة	**28.253	**22.163	**5.566	-						
القطعة الخامسة	**3.366	**9.456	**26.053	**31.620	-					
القطعة السادسة	**29.566	**23.476	**6.880	1.313	**32.933	-				
القطعة السابعة	**7.413	1.323	**15.273	**20.840	**10.780	**22.153	-			
القطعة الثامنة	**34.533	**28.443	**11.846	**6.280	**37.900	**4.966	**27.120	-		
القطعة التاسعة	**10.333	**4.243	**12.353	**17.920	**13.700	**19.233	*2.920	**24.200	-	
القطعة العاشرة	**34.261	**28.171	**11.574	**6.007	**37.627	**4.694	**26.847	**23.927	-	-

بدون نجوم غير دال

* دال عند 0.05

** دال عند 0.01



شكل رقم (٦) يوضح متوسط درجات القطع المنفذة وفقاً لآراء المستهلكين

من الجدول رقم (١٤) والشكل رقم (٦) يتضح أن :

- ١- وجود فروق دالة إحصائية بين القطع المنفذة عند مستوي دلالة 0.01 ، فنجد أن القطعة الخامسة كانت أفضل القطع وفقا لآراء المستهلكين، يليها القطعة الأولى، ثم القطعة الثانية، ثم القطعة السابعة، ثم القطعة التاسعة، ثم القطعة الثالثة، ثم القطعة الرابعة ، ثم القطعة السادسة ، ثم القطعة العاشرة، وأخيرا القطعة الثامنة.
 - ٢- كما توجد فروق عند مستوي دلالة 0.05 بين القطعة السابعة والقطعة التاسعة لصالح القطعة السابعة.
 - ٣- بينما لا توجد فروق بين القطعة الثانية والسابعة ، ولا توجد فروق بين القطعة الرابعة والسادسة، كما لا توجد فروق بين القطعة الثامنة والعاشرة.
- مما سبق يتضح أن القطع المنفذة حصلت على نسب تقييم عالية في المحورين الأول والثاني لاستمارة تقييم المستهلكين(السائحين) من حيث الجانب الجمالي والوظيفي وهذا يدل على ملائمة الزخارف الفرعونية المطرزة بغرزة الايتامين بما يحقق الحصول على قطع ومكملات ملابسية تتسم بالذوق والجمال وتؤدي الغرض الوظيفي من انتاجها وتحوذ على اعجاب المستهلكين. تتفق هذه النتائج مع نتائج الدراسات السابقة والتي اسفرت عن وجود فروق دالة إحصائية بين المنتجات المنفذة ومدى ملائمة التصميمات المستخدمة للإنتاج والتنفيذ طبقاً للتحليل الإحصائي لنتائج استمارة الاستبيان .

توصيات البحث:

- ١- ضرورة الاهتمام بالزخارف التراثية وتطويرها لإعطاء شكل جمالي للملابس ومكملاتها.
- ٢- إعطاء مزيد من الاهتمام بالهدايا التذكارية وتوظيفها في تنشيط السياحة.
- ٣- البحث عن مصادر وزخارف جديدة لمزيد من الابتكار في مجال الملابس ومكملاتها.
- ٤- يمكن توظيف فكرة البحث في القضاء على البطالة عن طريق التواصل مع الخريجين المتخصصين في إقامة مشروعات صغيرة.

المراجع :

١. إبراهيم مروان (٢٠٠٩): موسوعة فن التطريز على القماش والايتامين، الطبعة الأولى، مكتبة بن سينا، القاهرة.
٢. اشرف عبد الحكيم، سحر زغلول (٢٠٠٩): عناصر الزخرفة في العصر الفرعوني كمصدر لتصميم القميص الرجالي، عدد ٢ مجلد ٢١ مجلة علوم وفنون.
٣. إيناس عبد الله (٢٠١٣): من فنون التطريز اليدوي، الطبعة الأولى، دار الزهراء للنشر، الرياض.
٤. بسمه بهاء الدين كمال سعد (٢٠٠٨): تصميمات الزخارف المطرزة على أقمشة الايتامين للاستفادة منها في مجالات الصناعات الصغيرة، رسالة ماجستير، كلية الاقتصاد المنزلي، جامعة المنوفية.
٥. ثريا سيد نصر وآخرون (٢٠١١): التصميم والتطريز على أقمشة الايتامين "دراسة تطبيقية"، الطبعة الأولى، عالم الكتب القاهرة.
٦. حنان عبد النبي السيد (٢٠٠٤): فنون أشغال الإبرة وإمكانية الاستفادة منها في عمل مكملات الملابس، رسالة ماجستير، كلية الاقتصاد المنزلي، جامعة المنوفية.

٧. خالد الدسوقي (١٩٩٣): التصميم الزخرفي لفن التطريز، الطبعة الأولى، المطبعة الأهلية، القاهرة.
٨. رشا عباس الجوهري (٢٠١٠): طباعة وتطريز الايتامين كمدخل لزخرفة مكملات الملابس لتصلح للطالبة الجامعية، مجلة بحوث التربية النوعية، جامعة المنصورة، العدد السادس عشر، يناير.
٩. سوزان محمد جعفر، خيرة عوض الزهراني (٢٠١١): دراسة زخارف الطراز الاندلسي وتوظيفها في إثراء الملابس النسائية بالتطريز الالي، مجلة بحوث التربية النوعية، جامعة المنصورة، العدد التاسع عشر، يناير.
١٠. شيماء مأمون (٢٠٠٨): القيم الجمالية للكتابة المصرية القديمة ودورها في إثراء الملابس ومكملاتها، رسالة ماجستير، كلية الاقتصاد المنزلي، جامعة حلوان.
١١. فاطمة يار، عائشة الحازمي (٢٠١٠): موسوعة التطريز اليدوي الحديث، مطبعة الملك فهد الوطنية، الرياض.
١٢. منال ياقوت عبد العزيز محمد (٢٠٠٣): دراسة تأثير استخدام الكنفاه الايتامين لعمل مشغولات مستوحاة من سمات المدرسة التأثيرية، رسالة ماجستير، كلية الاقتصاد المنزلي، جامعة المنوفية.
١٣. منير البعلبكي (١٩٨٣): قاموس المورد، دار العلم للملايين، بيروت.
١٤. هند محمد، وهبة القرشي (٢٠٠٨): دراسة المكملات الملبسية لطلبة مرحلة التعليم الاساسي كمدخل لتذوق الملبسي، رسالة ماجستير، كلية الاقتصاد المنزلي، جامعة المنوفية.
١٥. وفاء مهدي طه عبد الهادي (٢٠٠٩): توظيف بعض أنواع الايتامين على ملابس الأطفال لإثراء القيمة الفنية لها، رسالة ماجستير، كلية الاقتصاد المنزلي، جامعة المنوفية.
١٦. يوسف خفاجة (١٩٨٤): فن الزخرفة المصرية القديمة، الطبعة الأولى، مكتبة مدبولي، القاهرة.
17. Abbey Barbara 2001:the complete book of knitting dav publication, Amerrica.
18. Amelia Saint George 1992: the needle point cross, stitch, books, London, conran, octupos, limited
19. Gerald Knox, 1978:Needle Point Better Homes and Gardens-USA.
20. Paris,Clandia&Roetzel, Bernhard 2002: Aides a Guide to Fashion and Style, London.
21. Rosemary Canmelius, Peg Doffek 1979: Teaching needle craft – Ahand book for beginning instructor van on strand Reinhold company- New york.
22. Susan Higginson,2007: Needle Point stitch, Britain, search press Ltd.

الملاحق

ملحق رقم (١)

استبيان لتقييم القطع الملبسية والمكملات المنفذة بعد اضافة الزخارف الفرعونية المطرزة
بغرزة الايتامين من قبل الاساتذة المحكمين المتخصصين

السيد الأستاذ الدكتور: التخصص:
القسم: الكلية: الجامعة:

تحية طيبة وبعد ،،،

تقوم الباحثتان/ تفاحة موسى عبد الحميد ابراهيم، دعاء نبيل على سلامة، - بإجراء بحث
بعنوان (تنشيط السياحة المصرية باستخدام بعض القطع الملبسية والمكملات المزينة
بزخارف الايتامين الفرعونية). نرغب من سيادتكم التفضل بمعاونتنا بالاطلاع على أدوات
البحث لتقييمها، والتكرم بإبداء الرأي في النقاط التالية من خلال وضع علامة (√) في المكان
الذي يمثل إجابتك.

وتفضلوا بقبول فائق الاحترام والتقدير

م	المحاور الأساسية وبندوها الفرعية	مناسب جداً	مناسب	مناسب الى حد ما	غير مناسب	غير مناسب على الإطلاق
١	٢	٣	٤	٥	٦	٧
المحور الاول : الجانب الجمالي						
١-	توافق المنتج مع خطوط الموضة.					
٢-	تناسب حجم الزخرفة مع المساحة ككل .					
٣-	مكان وضع الزخرفة على القطعة الملبسية .					
٤-	تناغم الوان الزخرفة وانسجامها مع بعضها .					
٥-	تناغم الوان الزخرفة وانسجامها مع لون الخامة المستخدمة					
٦-	المظهر الجمالي للتصميم الفرعوني .					
المحور الثاني: الجانب الوظيفي						
١-	مناسبة المنتج للمرحلة العمرية.					
٢-	تناسق تصميم القطعة الملبسية مع خطوط الجسم .					
٣-	قابلية المنتج للتسويق.					
٤-	تظهر في المنتج الهوية الفرعونية بوضوح.					
٥-	الدقة في تنفيذ الوحدات الزخرفية .					
٦-	يمكن ان يمثل المنتج دعاية للسياحة المصرية خارجياً.					
٧-	يتحقق في الخامة عنصر الراحة					

ملحق رقم (٢)

استبيان لقياس مدى تقبل السائحين للقطع الملابس والمكملات المنفذة بعد اضافة الزخارف الفرعونية المطرزة بغرزة الايتامين

السيد الاستاذ الدكتور: التخصص:

القسم: الكلية: الجامعة:

تحية طيبة وبعد ،،،

تقوم الباحثتان / تفاحة موسى عبد الحميد ، دعاء نبيل على سلامة – بإجراء بحث بعنوان (تنشيط السياحة المصرية باستخدام بعض القطع الملابس والمكملات المزينة بزخارف الايتامين الفرعونية). نرغب من سيادتكم التفضل بمعاونتنا بالاطلاع على أدوات البحث لتقييمها، والتكرم بإبداء الرأي في النقاط التالية من خلال وضع علامة (√) في المكان الذي يمثل إجابتك.

وتفضلوا بقبول فائق الاحترام والتقدير

Main axis and its branch items	Very Suitable	Suitable	quite Suitable	Un Suitable	Absolutely unsuitable
	5	4	3	2	1
Axis N.1 : Aesthetic Side					
1	Conferring the product with Fashion trends				
2	Suitability of the size of the decoration with the product space (as a whole)				
3	the place of the decoration on the clothing piece.				
4	The matching and harmonization of the colors of decoration with each other.				
5	The matching and harmonization of the colors of decoration with the color of material used.				
6	Aesthetic appearance of the pharonic designs				
Axis N.2 : Professional Side					
1	Appropriateness of the product for the age group				
2	The matching of the design of the clothing piece with the body outlines.				
3	The product's ability to be Marketed "				
4	The Pharonic identity is clearly represented .				
5	The exactness in doing the decorational units				
6	The product act as a propaganda for the Egyptian tourism outside.				
7	The element of comfort is achieved in this material				

ملحق (٣) أسماء السادة الأساتذة المحكمين

م	اسم المحكم	الوظيفة
١	أ. د هبة عاصم الدسوقي	أستاذ الملابس والنسيج -كلية التربية النوعية- جامعة عين شمس
٢	أ. د غادة مصطفى الزاكي	أستاذ الملابس والنسيج المساعد - كلية الاقتصاد المنزلي - جامعة الأزهر
٣	د. إيناس حمدي رزق	مدرس الملابس والنسيج - كلية الاقتصاد المنزلي - جامعة الأزهر
٤	د. نشوى محمد السيد عبده	مدرس الملابس والنسيج- كلية علوم الأسرة - جامعة طيبة
٥	د. أميمة رؤوف	مدرس الملابس والنسيج- كلية التربية النوعية - جامعة المنيا
٦	د. شيماء جلال على	مدرس الملابس والنسيج- كلية التربية النوعية - جامعة المنيا
٧	د. هالة مصطفى ابو العلا	مدرس الملابس والنسيج- كلية التربية النوعية - جامعة المنيا
٨	د. أمينة عبد الحليم شوقي	مدرس الملابس والنسيج- كلية علوم الأسرة جامعة طيبة
٩	د. رشا عبد المعطى الشيخ	مدرس الملابس والنسيج - كلية الاقتصاد المنزلي جامعة الأزهر

Activating the Egyptian tourism by using some clothing pieces and accessories decorated by the Etamen pharonic drawings

Tofaha Mosa Abd Elhamid, Doaa Nabil Ali Salama

Teacher of Clothing and Textiles - Department of Home Economics - Faculty of Specific Education - Minia University

Summary:

The research aims at making use of the Etamen – embroidered pharonic drawings on clothes to decorate the clothes and the clothing accessories of the tourists to raise the aesthetic value. Producing clothing pieces and accessories that suit tourists (men, women and kids) decorated with Etamen – embroidered pharonic drawings on cotton cloth as a free and semi- permanent marketing for the Egyptian tourism in foreign countries. Assessing the opinions of the customers (tourists) on the clothes and accessories that are decorated with the Etamen-embroidered pharonic drawings. **The descriptive approach** was used to study the Etamen textile and the way it was embroidered, and to show the effect of the ancient pharonic civilization on clothes, and to assess the tourists' opinions on the proposed accessories and clothes after adding the Etamen- embroidered pharonic decorations, ten clothing pieces and accessories were applied which were decorated by the Etamen- embroidered pharonic drawings

The research tools include a questionnaire to assess the accessories and clothing pieces after adding the Etamen –embroidered pharonic drawings by specialized professors. A questionnaire to assess if tourists really accept those pieces and accessories after adding the Etamen-embroidered pharonic drawings (the same questionnaire presented to specialized professors is translated into English)

The research has reached:

There are statistically significant differences among the executed pieces to achieve the aesthetic and professional side according to opinions of specialized professors. There are statistically significant differences among the executed pieces according to opinions of specialized professors. There are statistically significant differences among the executed pieces pieces to achieve the aesthetic and professional side according to opinions of customers. There are statistically significant differences among the executed pieces according to opinions of customers.