



## التوليف بين الخرز وفن الكروشيه لإنتاج مكملات ملابس للأطفال لإثراء الجانب الجمالي والوظيفي

دعاء نبيل على سلامة

مدرس الملابس والنسيج - قسم الاقتصاد المنزلي - كلية التربية النوعية - جامعة المنيا

### المخلص :

يهدف البحث إلى الاستفادة من خامة الخرز وتوليفها مع الكروشيه لتنفيذ مكملات ملابس مبتكرة (حقيبة يد - قبعة) ومسابرة للعصر الحديث ، وكذلك الاستفادة من أسلوب توليف الخامات لرفع القيمة الجمالية والوظيفية لمكملات ملابس الاطفال ، وتقييم آراء الأمهات لمكملات ملابس الاطفال المقترحة من خامة الخرز والكروشيه ، وقد تم استخدام المنهج الوصفي لدراسة مرحلة الطفولة الوسطى وفن توليف الخامات الخرز والكروشيه ومكملات ملابس الأطفال ، والمنهج التجريبي في تطبيق تجربة البحث حيث أنه تم تنفيذ ١٠ أطقم من مكملات ملابس الاطفال المصنوعة من الخرز والكروشيه (حقيبة يد - قبعة) ، واشتملت أدوات البحث على استبيان لتقييم مكملات ملابس الأطفال (حقيبة يد - قبعة) للفتيات في مرحلة الطفولة الوسطى من قبل الاساتذة المتخصصين ، واستبيان لاستطلاع رأى الأمهات في مكملات ملابس الأطفال (حقيبة يد - قبعة) للفتيات في مرحلة الطفولة الوسطى .

### المقدمة :

تعد مكملات الملابس من الفنون التي احتلت مركزاً هاماً لما لها من أثر كبير في اظهار جمال الملابس وأناقته والظهور بمظهر متجدد دائماً وارتبطت ارتباطاً وثيقاً بصناعة الموضة والأزياء واستحدثت فيها أنماط متنوعة لمسابرة الابتكارات والتغير السريع في الموضة والأزياء ، ولمكملات الملابس دور خاص وأساسي في استكمال المظهر الملابس والمكملات جزء ضروري من المظهر العام وهي اللمسة الأخيرة التي بدونها لا يكتمل المظهر الخارجي للفرد . (شريف محمد يوسف أحمد : ٢٠١٥-١)

يعتبر التوليف دعامة أساسية لدراسات متنوعة لما يتضمن من قيم فنية لإثراء الاعمال الفنية (جاكلين بشرى يواقيم : ٢٠٠٣) وخاصة التوليف بالخامات المختلفة (خرز - خشب - معدن) ، والتوليف يقوم على توافق أكثر من خامة في العمل الواحد مع مراعاة التناسق والتوافق بين ملامحة ومعايشة طبيعة كل منها لتحقيق التآلف والاندماج بين عناصر العمل الفني في إثراء تشكيله الفني والجانب الوظيفي ، والتوليف قد يتضمن مجموعة من التقنيات مثل النسيج والجدل والتضفير والتخريم والتنسيل ، بالإضافة إلى فنون أشغال الإبرة مثل التطريز والكروشيه والتريكو . (منى إبراهيم محمد : ١٩٩٩) (منى عزت حامد وآخرون : ٢٠١٢-١٧٤)

ويعد الكروشيه من أقدم فنون أشغال الإبرة كما أنها من الفنون التي تسهم في إضافة قيمة جمالية عالية على مكملات الملابس بأنواعها المختلفة فهو فن يقبل التطور والاستحداث

وعن طريق الاستفادة من جماليات فن التوليف في تنفيذ بعض مكملات الملابس من الخرز المنسوج على النول والكروشييه ، فالتوليف بين أكثر من خامة يساعد على الثراء الشكلي للمنتج وطبيعة الخرز وألوانه المتعددة تساعد على إعطاء تأثيرات لونية وترفع من قيمة المنتج وتكسبه جمالاً ورونقاً .

وتعتبر ظاهرة التزين للأطفال في مرحلة الطفولة الوسطى من (٦-٩) سنوات من أهم مظاهر المرحلة العمرية لذا اهتمت الباحثة بتقديم فكرة التوليف بين الخرز المنسوج على النول الخشب باستخدام خيط سنارة شفاف ، وفن الكروشييه لتنفيذ مكملات منفصلة مثل (حقيبة يد ، قبة) تصلح للفنيات في هذه المرحلة العمرية بحيث تتوافر فيها الناحية الجمالية إلى جانب الناحية الوظيفية .

#### مشكلة البحث :

ويمكن صياغة مشكلة البحث في الإجابة على التساؤلات الآتية :

- ١- ما مدى امكانية الاستفادة من الخرز وفن الكروشييه لتحقيق مستوى جودة في الأداء في تنفيذ بعض مكملات الملابس (حقيبة يد - قبة) ؟
- ٢- ما مدى امكانية الاستفادة من أسلوب توليف الخامات لرفع القيمة الجمالية لمكملات ملابس الاطفال ؟
- ٣- ما مدى امكانية الاستفادة من أسلوب توليف الخامات لتحقيق الأداء الوظيفي لمكملات ملابس الاطفال ؟
- ٤- ما مدى تقبل المستهلكات (الامهات) لمكملات ملابس الاطفال المنفذة من خامة الخرز وفن الكروشييه ؟

#### أهداف البحث :

- ١- الاستفادة من خامة الخرز وتوليفها مع الكروشييه لتنفيذ مكملات ملابس مبتكرة (حقيبة يد - قبة) ومساييرة للعصر الحديث .
- ٢- الاستفادة من أسلوب توليف الخامات لرفع القيمة الجمالية لمكملات ملابس الاطفال .
- ٣- الاستفادة من أسلوب توليف الخامات لتحقيق الأداء الوظيفي لمكملات ملابس الاطفال .
- ٥- تقييم آراء الأمهات لمكملات ملابس الاطفال المقترحة من خامة الخرز والكروشييه .

#### أهمية البحث :

- ١- إتاحة الفرصة لممارسة التجريب في خامتي الخرز والكروشييه وتوليفهما للتعرف على طبيعة كل خامة وامكانية تشكيلها وتوظيفها .
- ٢- يسهم هذا البحث في ايجاد طرق جديدة لإضافة قيم جمالية ووظيفية لمكملات ملابس الاطفال باستخدام أسلوب التوليف بين خامة الخرز وفن الكروشييه .
- ٣- رفع كفاءة وجودة مكملات ملابس الاطفال من خلال التكامل بين الجانب الجمالي والوظيفي .
- ٤- قد يسهم البحث في تقديم أساليب وفرص تسويقية جديدة لمكملات ملابس الاطفال .

#### منهج البحث :

المنهج الوصفي والمنهج التجريبي حيث تم استخدام المنهج الوصفي لدراسة مرحلة الطفولة الوسطى من (٦-٩) سنوات للفنيات ، وفن توليف الخامات الخرز والكروشييه ومكملات ملابس الأطفال، والمنهج التجريبي في تطبيق تجربة البحث حيث أنه تم تنفيذ ١٠ أطقم من

مكملات ملابس الاطفال المصنوعة من الخرز والكروشييه (حقيبيه يد - قبعه) للفتيات في مرحلة الطفولة الوسطى.

#### حدود البحث :

يقترصر البحث على انتاج مجموعه تجريبية مبتكرة من مكملات ملابس الأطفال (حقيبيه يد - قبعه) للفتيات في مرحلة الطفولة الوسطى من (٦-٩) سنوات باستخدام اسلوب التوليف بين الخرز المنسوج على النول الخشبي باستخدام خيط سنارة شفاف برسومات الأطفال مثل(ميكى ماوس- القطه كيتي - دبوب - تفاحة - فراشه- وجه بنت -كريز) ثم تقفيله بغرزة الكروشييه (المنزلقه - الفستون).

#### ادوات البحث :

-استبيان لتقييم مكملات ملابس الأطفال (حقيبيه يد - قبعه) للفتيات في مرحلة الطفولة الوسطى من(٦-٩) سنواتمن قبل الاساتذة المتخصصين. ملحق رقم (١) .  
-استبيان لاستطلاع رأى الأمهات في مكملات ملابس الأطفال (حقيبيه يد - قبعه) للفتيات في مرحلة الطفولة الوسطى.ملحق رقم (٢).

#### عينة البحث :

تكونت عينة البحث من مجموعه من الامهات وعددهن (٥٠) من الامهات بمحافظه المنيا للتعرف على مدى تقبلهن لمكملات الملابس المقترحة بالبحث ، وسبب اختيار العينة أن الفتيات في هذه المرحلة العمرية لا تستطيع اتخاذ قرار الشراء بمفردها .

#### فروض البحث :

- ١- توجد فروق ذات دلالة إحصائية بين الأطقم المنفذة في مستوى جودة الأداء وفقا لآراء المتخصصين
- ٢-توجد فروق ذات دلالة إحصائية بين الأطقم المنفذة في تحقق الجانب الجمالي وفقا لآراء المتخصصين.
- ٣- توجد فروق ذات دلالة إحصائية بين الأطقم المنفذة في تحقق الأداء الوظيفي وفقا لآراء المتخصصين .
- ٤- توجد فروق ذات دلالة إحصائية بين الأطقم المنفذة وفقا لآراء المتخصصين .
- ٥- توجد فروق ذات دلالة إحصائية بين الأطقم المنفذة وفقا لآراء الأمهات .

#### مصطلحات البحث :

#### الخرز : Beads

عبارة عن حبات زجاجية شفافة ، وهو ذو أشكال وألوان متعددة ، ويستخدم في التطريز ، وتتنوع الخامات التي يصنع منها الخرز ليتناسب مع جميع الخامات الأخرى كالأقمشة والجلود والمعادن. (إيمان عبد السلام عبد القادر :٢٠٠٣-١٢٣)  
وهناك أنواع وأشكال وأحجام متنوعة وعديدة من الخرز ، فمنها ما يصنع من الأحجار الكريمة والأحجار الصناعية ، والزجاج ، والفخار ، البلاستيك ، والخشب ، والعاج ، والصدف ، والقاشاني ، واللؤلؤ ، ويصنع الخرز من خامات طبيعية وصناعية.(نفيسة عبد الرحمن:٢٠٠١-٨١)

### فن الكروشيه: Crochet

يعد احد تقنيات اشغال الإبرة ، وفيه تتم تكوين عراوى تتشابك مع بعضها البعض بواسطة إبرة خاصة تسمى إبرة الكروشيه ، وهى تتسم بوجود طرف خطافي ، وذلك لتكوين أو تجميل قطع ملابسية متعددة ، وكذا ما يمكن استخدامه في أغراض المسكن من قطع أساسية أو متداخله مع تقنيات أخرى لتجميله ، وتعتبر غرزة السلسلة البداية والاساس التي تبنى عليه جميع غرز الكروشيه . (منى عزت حامد وآخرون: ٢٠١٢-١٨١)

أنواع غرز الكروشيه المستخدمة :

#### الغرزة المنزقة (النائمة): slip stitch

هذه الغرزة تعتبر أقصر غرز الكروشيه لأنها ليس لها أي ارتفاع لذلك سميت بالغرزة المنزقة أو النائمة وبخلاف غرز الكروشيه الأخرى فهذه الغرزة لا تستعمل لتكوين عمل منفرد او متكامل وإنما تستخدم عادة لوصل بداية السطر مع آخره ، أو تستعمل عند غلق دائرة أو مربع وأيضا عند تقفيل الشغل ، وكذلك عندما نريد تنقيص عدد من غرزة السلسلة أو لنقل الخيط من مكان لآخر في النسيج للمرحلة التالية .

#### شكل توضيحي للغرزة المنزقة



شكل رقم (١)

<http://www.lahlooba.com/forum/crochet-lessons/>

#### غرزة الفستون (المروحة): stitchFan



شكل رقم (٢)

[http://1.bp.blogspot.com/-enu0JrTs9Bk/VmJ\\_jJVOjfl/](http://1.bp.blogspot.com/-enu0JrTs9Bk/VmJ_jJVOjfl/)

تعتمد هذه الغرزة على انشاء عدد فردي من الغرز (مثلا قد يكون ٥ غرز أو ٧ أو ٩ سواء من غرز النصف عمود أو العمود بلفة أو العمود بلفتين إلى غير ذلك) وهذه الغرزة تنشأ من نفس غرزة السلسلة أو من نفس الفراغ . ودائما ما نجد أن غرزة المروحة على الباترونات يسبقها غرزة حشو-<http://crochetsamsoma.blogspot.com/2016/05/fan-stitch.html>

### التوليف: Collage

اندماج أكثر من خامة في العمل الفينالتشكيلي في وحدة فنية على أن يتحقق التآلف والترابط بين عناصر العمل الفني وإثرائه بحيث يتحقق الجانبان الفني والوظيفي في نفس الوقت. (هديل حسن إبراهيم رأفت : ١٩٩١-٥)

واستخدم التوليف من قديم الزمان للتوفيق بين أكثر من خامة في العمل الفني الواحد بحث تثرى الخامات المجتمعة العمل الفني مع مراعاة التوافق والتناسق بين الخامات المستخدمة لتحقيق التآلف والانسجام بين عناصر العمل الفني ، ومن هنا جاءت فكرة البحث في محاولة التوليف بين خامة الخرز المنسوج على النول الخشبي برسومات أطفال ثم وصله وتزيينه بغرز الكروشيه لعمل مكملات (حقيبة يد - قبعة) تصلح للفتيات في مرحلة الطفولة الوسطى .

### مكملات الملابس : Accessories

يطلق على المكملات مصطلح اكسسوار "Accessories" ومفردها "Accessory" بمعنى لاحق أو إضافي أو مساعد أو شيء كماله يضاف للزينة . (منير البعلبكي : ١٩٨٣) وكلمة اكسسوار مشتقة من الكلمة اللاتينية "اكسيون" والتي تعني الإضافة أو الشيء المصاحب أو الذى يمكن إضافته إلى شيء آخر. (Clandia&Bernhard:2002-85) هي إضافات أو قطع تصاحب الملابس لتزيد من جماله ورونقه إذا أضيفت إليه بأسلوب متميز وأنيق وتشمل مكملات الملابس (حقيبة اليد - القبعة - الأحذية - الأحزمة - القفازات - الحلوى) ، أي أنها الأشياء الثانوية التي قد ترندى مع الثياب وعادة لا يمكن الاستغناء عنها لأنها تكمل المظهر الكلى للفرد ، وهى تصاحب الملابس الرئيسي وتعمل على زيادة تأثيره للوصول إلى الاناقة. (نادية محمود: ١٩٩٧) ، (صفاء صبري: ٢٠٠٢) ، (أمانى السيد: ٢٠٠٩) وقد أصبح لمكملات الملابس دوراً أساسياً في أشكال المظهر الملابس للفتاة في مرحلة الطفولة الوسطى حيث يعطيه مزيداً من التألق ويبرز جمال ملابسها لذلك قامت الباحثة بعمل أطقم من (حقيبة اليد - القبعة) لأنها من المكملات الهامة للفتاة في هذه المرحلة .

الأسس والمقومات التي تحكم عملية تصميم مكملات الملابس :

### ١- القيمة الجمالية: Aesthetic value

هي قيمة ثرية متسعة المجال ومتعددة الخصائص والسمات وهى مرتبطة بالتراث والوعى الاجتماعي والمستوى الثقافي والمناخ الاجتماعي والنضج النفسي كما أنها متعددة الابعاد وفقاً لمستوى رؤية المتلقي فهي قد تحقق للبعض لذة ومتعة وتسليية وقد تمثل الآخرين احتياجاً ضرورياً يصله بالآخرين في كل صورة ويمكن القول ببساطة أن القيمة الجمالية تكمن في تلك العلاقة التي يشتبك فيها المتذوق مع الشيء الجيد عن وعى وقصد . (ميرفت مناع إبراهيم : ٢٠٠٣-١٩)

كذلك هي تشير إلى قيم ونماذج تقاس بها الاعمال الفنية مثل العلاقات بين الاشكال والخامات والملمس والانسجامات اللونية كما في الالوان المنسجمة والمتعددة لخامة الخرز مع

الكروشيه وهى ما يحتويه (حقيبة اليد - القبعة) من سمات وعناصر جمالية نتيجة لاستخدام الوسائل والطرق الفنية مثل نسج الخرز بالنول الخشبي برسومات الأطفال مثل (ميكي ماوس- القطة كيتي - دبوب - تفاحة - فراشة- بنت - كرز) ثم تقفيلة بغرزة الكروشيه (المنزلقة - الفستون) لإنتاج (حقيبة يد ، وقبعة للأطفال ) بحث تبرز الناحية الجمالية للمكملات المنتجة .

## ٢- القيمة الوظيفية: Functional value:

هي القيمة التي تعمل على نجاح التصميم فقيمة الاشياء لا تنفصل عن وظيفتها أو فائدتها ولو اتجه المصممون إلى الاهتمام بالمظهر الخارجي بالاشياء واهتموا بتجميعها دون مراعاة وظائفها لظهر إنتاجهم ضعيفاً وافقد الجودة ، ويجب أن يترابط الجمال بالوظيفة حيث يكون هناك ترابط بين النواحي الوظيفية والجمالية وباقي الزى . (مشيرة محمد نجيب : ٢٠١٥- ٢٣١)

فالفتيات في مرحلة الطفولة الوسطى يتميزن باتساع الافاق العقلية وتعلم المهارات الجسمية ، وكذلك زيادة الاستقلال عن الوالدين في اختيار الملابس ومكملاتها وترتيبها بحيث تكون متناسقة مع ما يرتدونه من ملابس ، فالفتاة في هذه المرحلة تهتم بأناقته ويزيد حرصها على اقتناء حقيبة اليد لتجميع بعض الاشياء والنقود والحلوى وكذلك ارتداء قبعة للحماية من الشمس وزيادة اناعتها .

## مكملات الملابس المنفصلة التي تم تنفيذها :

### أ-حقائب اليد: Hand Bags

حقائب اليد من المكملات الأساسية التي لا غنى عنها فمذ العصور الأولى والناس في حاجة إلى شيء ما ليحمل المتعلقات الخاصة بهم سواء أثناء السفر أو لحمل متطلبات العمل أو حتى الرحلات أو للحفاظ على الأوراق الشخصية في المحافظ الصغيرة . (أماني حمدي محمود: ٢٠١١-٤٧) ، وحقائب اليد جزء هام من المظهر الخارجي للفتاة في مرحلة الطفولة الوسطى وهي من المكملات الأساسية التي لا غنى عنها .

### ب-أغطية الرأس (القبعة): Head Wear:

يقصد بأغطية الرأس كل ما يوضع على الرأس والشعر ليغطيه كله أو يغطي جزء منه ومنها القبعات ويراعى عند ارتدائها عامة أن تتماشى مع الملابس وتتناسق معه من حيث الخامة واللون حتى تعطى مظهراً متكاملأ ليس به أي تناقض . (وسام ماهر منير إبراهيم : ٢٠٠٥ - ٧٦) ، كذلك يراعى أن تتماشى مع الفتيات في المرحلة العمرية للفئة التي ترتديها .

### مرحلة الطفولة الوسطى من (٦-٩) سنوات: Middle Child Hood

تسمى هذه المرحلة بسنوات الطفولة الأولى وفيها يصبح الطفل متغيراً ولم يعد ذلك الصغير الذى يلتصق بأمه ، بل أنه يحاول أن يظهر نوعاً من الاستقلال عنها في كثير من الشؤون ، ويميل الطفل إلى الابتعاد عن المنزل والاشتراك في ألعاب جماعية وفي ركوب الدراجات والجري والقفز وقد يقضى ساعات طويلة في اللعب والحركة وينتقل من عمل لآخر في حماسة شديدة ومن غير تعب ويتميز بالثبات والاستقرار الانفعالي . (منى موسى ، نجدة ماضي : ٢٠٠٥ - ٢٣)

#### الدراسات السابقة :

١-دراسة (اسلام عبد المنعم حسين ، عبد الله عبد المنعم حسين٢٠١٠م) بعنوان " إمكانية تحسين إنتاجية مكملات ملابس الاطفال للمساهمة في النهوض بالصناعات الصغيرة " .  
يهدف البحث إلى إمكانية تزويد العاملين بالمعارف والمعلومات اللازمة لإنجاز العمل وفقاً لطبيعة المنتج خلال فترة معينة ، وتحسين الاداء مع تبسيط طرق العمل للحصول على العامل القادر على الانتاج الجيد ، والارتقاء بمستوى الجودة لمكملات ملابس الاطفال للحصول على عنصر اقتصادي يحمل قيمة فنية وجمالية متميزة .

#### نتائج البحث :

من خلال إجراءات البحث نحو استخدام استراتيجية تحسين عناصر الانتاج يتضح

#### الآتي :

-تحسين مستوى العمل يتفق مع تخفيض التكلفة . -تحسين مستوى الجودة يؤثر على المنتج النهائي. -الحاجة إلى المعرفة تؤثر على الإنتاجية . -تزويد العامل بالمعلومات والارشادات تقلل من ضياع الجهد . -تنمية قدرات العامل يقلل من ضياع الوقت . -التدريب على بعض المراحل الإنتاجية يقلل من ضياع الوقت والجهد . -تحديد العمل المطلوب بدقة يهدف إلى رفع الإنتاجية . وهذا يتفق مع تحقيق فروض البحث في إمكانية المساهمة والنهوض بالصناعات الصغيرة .

٢-دراسة (هبة عاصم الدسوقي ، شيماء صابر أبو النصر٢٠١٠م) بعنوان " توليف بقايا أقمشة التريكو مع خامة الجلد الصناعي في تنفيذ مكملات الملابس " .  
يهدف البحث إلى الاستفادة من بقايا أقمشة التريكو من مصانع الملابس الجاهزة وتوليفها مع خامة الجلد الصناعي في تنفيذ تصميمات مبتكرة من مكملات الملابس ، وكذلك اتاحة الفرصة لممارسة التجريب في خامتي أقمشة التريكو والجلد الصناعي وتوليفها للتعرف على طبيعة كل خامة وإمكانية تشكيلها وتوظيفها ، وكذلك إمكانية قيام صناعات صغيرة تعتمد على استخدام بقايا مصانع أقمشة التريكو مما يساعد على الاستفادة من هذه الخامات المتوفرة في فتح مجالات أخرى لسوق العمل .

ومن نتائج البحث يمكن الاستفادة من بقايا أقمشة تريكو مصانع الملابس الجاهزة وتوليفها مع خامة الجلد الصناعي في تنفيذ تصميمات جديدة ومبتكرة لمكملات الملابس ، كذلك يمكن الاستفادة من فن توليف الخامات في عمل تصميمات مبتكرة باستخدام خامات مساعدة في تنفيذ مكملات للملابس ، وكذلك تلقى التصميمات المقترحة والمنفذة لمكملات الملابس اقبالاً في السوق المصري .

٣-دراسة (منى عزت حامد ، أماني شعبان على ٢٠١٢م) بعنوان "فاعلية وحدة تعليمية مقترحة لتنمية مهارات الطالبات في تصميم وتنفيذ مكملات ملابس مستوحاة من بقايا الأقمشة والكروشيه"

يهدف البحث إلى تصميم وحدة تعليمية لتنمية مهارات الطالبات في تصميم وتنفيذ مكملات الملابس باستخدام بقايا الأقمشة والكروشيه ، ومحاولة ربط المناهج بالتغيرات الحادثة في المجتمع من أجل مواجهة تحديات العصر والتغيرات العالمية المعاصرة ، الخروج بتوصيات ومقترحات قد تساعد على تفعيل استخدام وتطوير استراتيجيات وأساليب التعليم المختلفة في المؤسسات التعليمية .

ومن نتائج البحث توجد فروق دالة إحصائية بين متوسط درجات الطالبات في المعارف والمهارات المتضمنة بالوحدة المقترحة ، وفي الاختبار المعرفي ، وفي الاختبار المهاري في التطبيقين القبلي والبعدي لصالح التطبيق البعدي .

٤-دراسة (هالة محمود متولي ٢٠١٣م) بعنوان "إمكانية الاستفادة من جماليات الخط العربي لإثراء النواحي الجمالية والوظيفية لمكملات ملابس الاطفال " .

هدفت الدراسة إلى الكشف عن الامكانيات التشكيلية والجمالية للخط العربي ، وكذلك ابتكار مكملات ملابس للأطفال مستوحاة من القيم الجمالية للخط العربي باستخدام بعض خامات البيئة . ومن نتائج الدراسة الاستفادة من جماليات الخط العربي في تصميم وتنفيذ مكملات ملابس الأطفال في الفترة من (٤-١٠) سنوات كذلك تحقق مكملات الملابس الغرض الوظيفي والجمالي الذي صممت من أجله وايضاً يمكن الاستفادة من خامات البيئة المتنوعة لإثراء النواحي الجمالية والوظيفية .

٥-دراسة (رشا عباس محمد متولى ٢٠١٥م) بعنوان "الامكانيات التشكيلية للكروشييه ودورها في اثراء مكملات الزى لخدمة الصناعات الصغيرة " .

أهداف البحث:

- ١-الاستفادة من الكروشييه في انتاج مكملات منفصلة .
- ٢-إمكانية اضافة نتائج البحث إلى مقررات الملابس والنسيج .
- ٣-التأكيد على أهمية بعض الاشغال اليدوية في مجال المشروعات الصغيرة .
- ٤-المحافظة على بقاء واستمرارية بعض الاشغال اليدوية وتطويرها لإنتاج مشغولات مبتكرة وعصرية .
- ٥-إيجاد حلول تشكيلية فنية جديدة لتجميل الملابس باستخدام القيمة التشكيلية للكروشييه لتنفيذ مكملات الملابس .

ومن نتائج البحث حققت التصميمات المنفذة من الامكانيات التشكيلية للكروشييه لمكملات الزى درجة قبول ونجاح في ضوء متوسطات تقييم المتخصصين .

٦-دراسة (شريف محمد يوسف أحمد ٢٠١٥م) بعنوان "الاستفادة من توليف بقايا الجلود وأقمشة الجينز في تصميم بعض مكملات الملابس" .

هدفت الدراسة إلى الاستفادة من بقايا الجلود وبقايا أقمشة الجينز في عمل مكملات الملابس ، وكذلك استنباط أساليب فنية وتقنية في مجال التوليف لعمل تصميمات مبتكرة لمكملات الملابس قادرة على المنافسة ، وإيجاد فرص عمل للشباب وتنمية المشروعات الصغيرة وتحقيق عائد نفعي على الفرد والمجتمع ، وتقديم منتجات مبتكرة لمكملات الملابس المنفصلة تجمع بين الاصاله والمعاصرة .

ومن نتائج الدراسة إمكانية الاستفادة من الخامات البيئية (بقايا أقمشة الجينز والجلود) والتوليف بينها مما يساهم في ايجاد ابعاد تشكيلية وقيما جمالية في عمل منتجات نفعية تساهم في ترشيد النفقات ، وكذلك إمكانية إقامة مشروعات صغيرة قائمة على عوادم مصانع الملابس والمصنوعات الجلدية ، وفتح مجال واسع أمام المبادرات الفردية والتوظيف الذاتي بالإمكانات المتاحة .



### التعليق على الدراسات السابقة :

اتفقت الدراسات السابقة مع الدراسة الحالية في الهدف من الارتقاء بمكملات ملابس الاطفال وكذلك محاولة إثراء الجوانب الجمالية والوظيفية لمكملات ملابس مرحلة الطفولة من خلال التوليف بين الخامات المختلفة .

### إجراءات البحث:

#### تسير إجراءات البحث وفقاً للخطوات الآتية :

- ١- دراسة نظرية للبحوث والدراسات السابقة التي اهتمت بدراسة مرحلة الطفولة الوسطى من (٦-٩) سنوات ، والخرز ، وفن الكروشيه ، ومكملات ملابس الاطفال ، والأسس والمقومات الجمالية والوظيفية التي تحكم عملية تصميم مكملات ملابس الاطفال .
- ٢- تنفيذ مجموعة من مكملات ملابس الاطفال من الخرز والكروشيه .
- ٣- اعداد ادوات التحكيم لمكملات ملابس الاطفال المصنوعة من (الخرز ، والكروشيه) بعد الانتهاء من عملها.
- ٤- تحكيم مكملات ملابس الاطفال المنفذة واجراء اختبارات الصدق والثبات .
- ٦- التحليل الإحصائي واستخلاص نتائج البحث .
- ٨- مناقشة النتائج التي تم التوصل إليها وتفسيرها .
- ٩ - تقديم مجموعة من التوصيات والمقترحات بناءً على النتائج التي توصل إليها البحث الحالي

### الدراسة التطبيقية :

#### أولاً : قامت الباحثة بتنفيذ الآتي :

- ١- استخدام نول البرواز الخشبي البسيط لنسج الخرز بتصميمات تم اعدادها اولاً على ورق المربعات من رسومات الاطفال (ميكي ماوس- القطة كيتي - دبدوب - تفاحة - فراشة- وجه بنت) بعد تسدية النول بخيط سنارة شفاف وعمل اللحمية بلضماً الأبرة بخيط سناره شفاف وملئة بخرز بترتيبات لونية حسب الرسم المعد مسبقاً .
- ٢- قص خيط السنارة (السدا) ويتم عقد كل خيطين ببعضهما للحفاظ على النسيج
- ٣- تقفيل النسيج المعد من الخرز بغرزة الكروشيه (المنزقة - الفستون) لإنتاج ( حقيبة يد ، وقبعة للأطفال ) بحيث يكتمل باقي المكمل من الخلف والاطراف حسب تصميم كل طقم .
- ٤- انتاج ( ١٠ ) اطقم من مكملات الملابس للأطفال (حقيبة يد - قبعة) .

#### وقد راعت الباحثة أن يتوافر عند عمل العينات ما يلي :

- ١- استخدام خيوط كروشيه صوفية تتلائم ألوانها مع ألوان الخرز المنسوج .
- ٢- تعدد ألوان الخرز المنسوج بما يتلائم مع الرسم والوان خيوط الكروشيه .
- ٣- مراعاة ابعاد الخرز المنسوج مع ابعاد قطعة المكمل المراد تنفيذها وكذلك مع حجم مكملات الملابس المناسب للمرحلة العمرية من (٦-٩) سنوات .
- ٤- وصل الخرز المنسوج مباشرة بغرزة الكروشيه المنزقة دون عمل حياكة .
- ٥- اعداد بطانة من قماش ذات لون مناسب للقطعة وتركيب شريط لاصق لغلق حقيبة اليد .

ثانياً : مكملات ملابس الاطفال المنفذة من الخرز المنسوج على النول الخشبي بتصميمات من رسومات الاطفال والكروشييه (حقيبة يد – قبعة)

مواصفات الأطقم	الأطقم	مسلسل
<p>طقم مكون من: حقيبة يد - قبعة تصميم الخرز على النول: القطه كيتي الخيوط المستخدمة ولونه: خيط صوف روز الغرز المستخدمة: السلسلة المنزلفة-الفتون. الخامات المساعدة: خرز لولى (أسود-أبيض-روز) خيط سنارة شفاف، شريط لاصق لغلق الشنطة.</p>		١
<p>طقم مكون من: حقيبة يد - قبعة تصميم الخرز على النول: فراشة الخيوط المستخدمة ولونه: خيط صوف أخضر الغرز المستخدمة: السلسلة المنزلفة-الفتون. الخامات المساعدة: خرز لولى (أسود-أبيض-أحمر-أخضر-ذهبي) ، خيط سنارة شفاف، شريط لاصق لغلق الشنطة.</p>		٢
<p>طقم مكون من: حقيبة يد - قبعة تصميم الخرز على النول: تفاحة الخيوط المستخدمة ولونه: خيط صوف أحمر الغرز المستخدمة: السلسلة المنزلفة-الفتون. الخامات المساعدة: خرز لولى (أبيض-أحمر-أخضر) ، خيط سنارة شفاف، شريط لاصق لغلق الشنطة.</p>		٣
<p>طقم مكون من: حقيبة يد - قبعة تصميم الخرز على النول: القطه كيتي الخيوط المستخدمة ولونه: خيط صوف أحمر ، أسود الغرز المستخدمة: السلسلة المنزلفة-الفتون. الخامات المساعدة: خرز كبير كريستال (أبيض-أحمر-أسود) ، خيط سنارة شفاف ، شريط لاصق لغلق الشنطة.</p>		٤
<p>طقم مكون من: حقيبة يد - كاب تصميم الخرز على النول: كرز الخيوط المستخدمة ولونه: خيط صوف أحمر ، أسود الغرز المستخدمة: السلسلة المنزلفة-الفتون. الخامات المساعدة: خرز لولى (أبيض-أحمر-أسود - أخضر) ، خيط سنارة شفاف ، سلك معدن لتقوية حواف الكاب ، شريط لاصق لغلق الشنطة.</p>		٥

<p>طقم مكون من: حقيبة يد - قبعة تصميم الخرز على النول: ميكي ماوس الخيط المستخدم ولونه: خيط صوف أحمر ، أسود الغرز المستخدمة: السلسلة المنزلفة-الفتون. الخامات المساعدة: خرز لولي(أبيض-أحمر- أسود - أخضر) ، خيط سنارة شفاف، ٢زرار لصق على شكل عين، سلسلة مذهبة ليد الحقيبة ، شريط لاصق لغلق الشنطة.</p>		<p>٦</p>
<p>طقم مكون من: حقيبة يد - قبعة تصميم الخرز على النول: ديدوب الخيط المستخدم ولونه: خيط صوف أصفر ، أبيض الغرز المستخدمة: السلسلة المنزلفة-الفتون. الخامات المساعدة: خرز لولي(أبيض-أصفر- أسود) ، خيط سنارة شفاف ، فيونكه من الكروشيه ، شريط لاصق لغلق الشنطة.</p>		<p>٧</p>
<p>طقم مكون من: حقيبة يد - قبعة تصميم الخرز على النول: ميكي ماوس الخيط المستخدم ولونه: خيط صوف أحمر الغرز المستخدمة: السلسلة المنزلفة-الفتون. الخامات المساعدة: خرز لولي(أبيض-أحمر- أسود - بني) ، خيط سنارة شفاف ، سلسلة مذهبة ليد الحقيبة ، سلك معدن لتقوية حواف القبعة ، شريط لاصق لغلق الشنطة.</p>		<p>٨</p>
<p>طقم مكون من: حقيبة يد - قبعة تصميم الخرز على النول: القطه كيتي الخيط المستخدم ولونه: خيط صوف فوشيا . الغرز المستخدمة: السلسلة المنزلفة-الفتون. الخامات المساعدة: خرز لولي(أبيض-فوشيا- أسود - رمادي) ، خيط سنارة شفاف ، شريط لاصق لغلق الشنطة.</p>		<p>٩</p>
<p>طقم مكون من: حقيبة يد - قبعة تصميم الخرز على النول: وجه بنت الخيط المستخدم ولونه: خيط صوف أبيض . الغرز المستخدمة: السلسلة المنزلفة-الفتون. الخامات المساعدة: خرز لولي(أبيض -أسود - بني) ، خيط سنارة شفاف ، شريط لاصق لغلق الشنطة.</p>		<p>١٠</p>

### الصدق والثبات

أولاً : استبيان لتقييم مكملات الملابس "حقيقية يد ، قبة" "خاص بالمتخصصين" : قامت الباحثة بإعداد استبيان موجه للأساتذة المتخصصين بمجال الملابس والنسيج لتحكيم (١٠) أطقم من مكملات ملابس الاطفال المصنوعة من الخرز والكروشيه (حقيقية يد - قبة) للفتيات في مرحلة الطفولة الوسطى ، واشتمل الاستبيان على ثلاثة محاور كل محور يحتوي على عدد من العبارات .

### صدق الاستبيان :

يقصد به قدرة الاستبيان على قياس ما وضع لقياسه .  
الصدق باستخدام الاتساق الداخلي بين الدرجة الكلية لكل محور والدرجة الكلية للاستبيان : تم حساب الصدق باستخدام الاتساق الداخلي وذلك بحساب معامل الارتباط (معامل ارتباط بيرسون) بين الدرجة الكلية لكل محور (مستوي جودة الأداء ، مدي تحقق الجانب الجمالي ، مدي تحقق الأداء الوظيفي) والدرجة الكلية للاستبيان ، والجدول التالي يوضح ذلك :

جدول ( ١ ) قيم معاملات الارتباط بين درجة كل محور ودرجة الاستبيان

المحاور	الارتباط	الدالة
المحور الأول: مستوى جودة الأداء	0.706	0.01
المحور الثاني : مدي تحقق الجانب الجمالي	0.859	0.01
المحور الثالث : مدي تحقق الأداء الوظيفي	0.915	0.01

يتضح من الجدول أن معاملات الارتباط كلها دالة عند مستوى (0.01) لاقتربها من الواحد الصحيح مما يدل على صدق وتجانس محاور الاستبيان .

### الثبات :

يقصد بالثبات reability دقة الاختبار في القياس والملاحظة، وعدم تناقضه مع نفسه، واتساقه واطراده فيما يزودنا به من معلومات عن سلوك المفحوص ، وهو النسبة بين تباين الدرجة على المقياس التي تشير إلى الأداء الفعلي للمفحوص ، و تم حساب الثبات عن طريق :

١- معامل الفا كرونباخ Alpha Cronbach

٢- طريقة التجزئة النصفية Split-half

جدول ( ٢ ) قيم معامل الثبات لمحاور الاستبيان

المحاور	معامل الفا	التجزئة النصفية
المحور الأول: مستوى جودة الأداء	0.885	0.842 – 0.921
المحور الثاني : مدي تحقق الجانب الجمالي	0.768	0.723 – 0.808
المحور الثالث : مدي تحقق الأداء الوظيفي	0.900	0.860 – 0.943
ثبات الاستبيان ككل	0.824	0.789 – 0.865

يتضح من الجدول السابق أن جميع قيم معاملات الثبات : معامل الفا ، التجزئة النصفية ، دالة عند مستوى 0.01 مما يدل على ثبات الاستبيان .

ثانياً : استبيان لتقييم مكملات الملابس "حقيقية يد ، قبة" "خاص بالأمهات" :

قامت الباحثة بإعداد استبيان موجه لأمهات الاطفال لتحكيم (١٠) أطقم من مكملات ملابس الاطفال المصنوعة من الخرز والكروشيه (حقيقية يد - قبة) للفتيات في مرحلة الطفولة الوسطى واشتمل الاستبيان على (٨) عبارات .

### صدق الاستبيان :

يقصد به قدرة الاستبيان على قياس ما وضع لقياسه .

الصدق باستخدام الاتساق الداخلي بين درجة كل عبارة والدرجة الكلية للاستبيان :

تم حساب الصدق باستخدام الاتساق الداخلي وذلك بحساب معامل الارتباط (معامل ارتباط بيرسون) بين درجة كل عبارة والدرجة الكلية للاستبيان ، والجدول التالي يوضح ذلك :

جدول ( ٣ ) قيم معاملات الارتباط بين درجة كل عبارة ودرجة الاستبيان

الارتباط	الدالة	م-
0.751	0.01	-١
0.823	0.01	-٢
0.865	0.01	-٣
0.621	0.05	-٤
0.913	0.01	-٥
0.775	0.01	-٦
0.640	0.05	-٧
0.925	0.01	-٨

يتضح من الجدول أن معاملات الارتباط كلها دالة عند مستوى (0.01 ، 0.05) لاقتربها من الواحد الصحيح مما يدل على صدق وتجانس عبارات الاستبيان .

### الثبات :

يقصد بالثبات reability دقة الاختبار في القياس والملاحظة، وعدم تناقضه مع نفسه، واتساقه واطراده فيما يزودنا به من معلومات عن سلوك المفحوص ، وهو النسبة بين تباين الدرجة على المقياس التي تشير إلى الأداء الفعلي للمفحوص ، و تم حساب الثبات عن طريق :

١- معامل الفا كرونباخ Alpha Cronbach

٢- طريقة التجزئة النصفية Split-half

جدول ( ٤ ) قيم معامل الثبات للاستبيان

التجزئة النصفية	معامل الفا	ثبات الاستبيان ككل
0.822 – 0.904	0.861	

يتضح من الجدول السابق أن جميع قيم معاملات الثبات : معامل الفا ، التجزئة النصفية ، دالة عند مستوى 0.01 مما يدل على ثبات الاستبيان .

### مناقشة النتائج

أولاً : آراء المتخصصين في (١٠) أطقم من كمالات ملابس الاطفال المصنوعة من الخرز والكروشيه (حقيقية يد – قبة) للفتيات في مرحلة الطفولة الوسطى:

قام (١١) من الاساتذة المحكمين المتخصصين بتقييم أطقم كمالات الملابس المنفذة

من الخرز والكروشيه (حقيقية يد – قبة) للفتيات في مرحلة الطفولة الوسطى بعد إجراء

اختبارات الصدق والثبات على الاستبيان ملحق رقم (١)

## الفرض الأول:

- توجد فروق ذات دلالة إحصائية بين الأطقم المنفذة في مستوى جودة الأداء وفقا لآراء المتخصصين

وللتحقق من هذا الفرض تم حساب تحليل التباين لمتوسط درجات الأطقم المنفذة في مستوى جودة الأداء وفقا لآراء المتخصصين والجدول التالي يوضح ذلك :

جدول (٥) تحليل التباين لمتوسط درجات الأطقم المنفذة في مستوى جودة الأداء وفقا لآراء المتخصصين

الدلالة	قيمة (ف)	درجات الحرية	متوسط المربعات	مجموع المربعات	مستوى جودة الأداء
0.01 دال	38.948	9	1192.629	10733.661	بين المجموعات
		100	30.621	3062.123	داخل المجموعات
		109		13795.784	المجموع

يتضح من جدول (٥) إن قيمة (ف) كانت (38.948) وهي قيمة دالة إحصائياً عند مستوى (0.01) مما يدل على وجود فروق بين الأطقم المنفذة في مستوى جودة الأداء وفقا لآراء المتخصصين ، ولمعرفة اتجاه الدلالة تم تطبيق اختبار LSD للمقارنات المتعددة والجدول التالي يوضح ذلك :

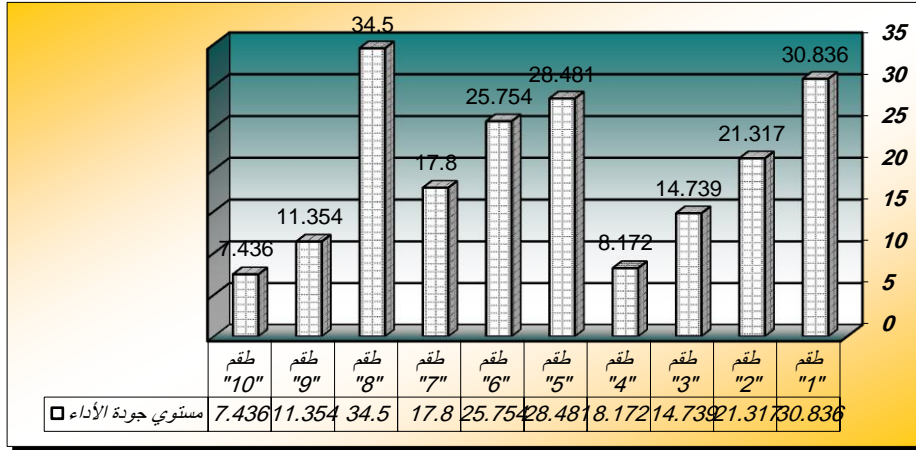
جدول (٦) اختبار LSD للمقارنات المتعددة

مستوى جودة الأداء	تقيم "١"	تقيم "٢"	تقيم "٣"	تقيم "٤"	تقيم "٥"	تقيم "٦"	تقيم "٧"	تقيم "٨"	تقيم "٩"	تقيم "١٠"
تقيم "١"	-									
تقيم "٢"	**9.519	-								
تقيم "٣"	**16.097	**6.578	-							
تقيم "٤"	**22.663	**13.144	**6.566	-						
تقيم "٥"	*2.354	**7.164	**13.742	**20.309	-					
تقيم "٦"	**5.081	**4.437	**11.015	**17.581	*2.727	-				
تقيم "٧"	**13.036	**3.517	**3.060	**9.627	**10.681	**7.954	-			
تقيم "٨"	**3.663	**13.182	**19.760	**26.327	**6.018	**8.745	**16.700	-		
تقيم "٩"	**19.481	**9.962	**3.384	**3.181	**17.127	**6.445	**23.145	-		
تقيم "١٠"	**23.400	**13.880	**7.302	0.736	**21.045	**18.318	**10.363	**27.063	**3.918	-

\*\* دون نجوم غير دال

\* دال عند 0.05

\*\* دال عند 0.01



شكل (٣) يوضح متوسط درجات الأطقم المنفذة في مستوي جودة الأداء وفقاً لآراء المتخصصين

من الجدول (٦) والشكل (٣) يتضح أن :

١- وجود فروق دالة إحصائية بين الأطقم عند مستوي دلالة 0.01 ، فنجد أن طقم "٨" كان أفضل الأطقم في مستوي جودة الأداء وفقاً لآراء المتخصصين ، يليه طقم "١" ، ثم طقم "٥" ، ثم طقم "٦" ، ثم طقم "٢" ، ثم طقم "٧" ، ثم طقم "٣" ، ثم طقم "٩" ، ثم طقم "٤" ، وأخيراً طقم "١٠" .

٢- كما توجد فروق عند مستوي دلالة 0.05 بين طقم "١" وطقم "٥" لصالح طقم "١" ، كما توجد فروق عند مستوي دلالة 0.05 بين طقم "٥" وطقم "٦" لصالح طقم "٥" .

٣- بينما لا توجد فروق بين طقم "٤" وطقم "١٠" .

الفرض الثاني :

-توجد فروق ذات دلالة إحصائية بين الأطقم المنفذة في تحقق الجانب الجمالي وفقاً لآراء المتخصصين

وللتحقق من هذا الفرض تم حساب تحليل التباين لمتوسط درجات الأطقم المنفذة في تحقق الجانب الجمالي وفقاً لآراء المتخصصين والجدول التالي يوضح ذلك :

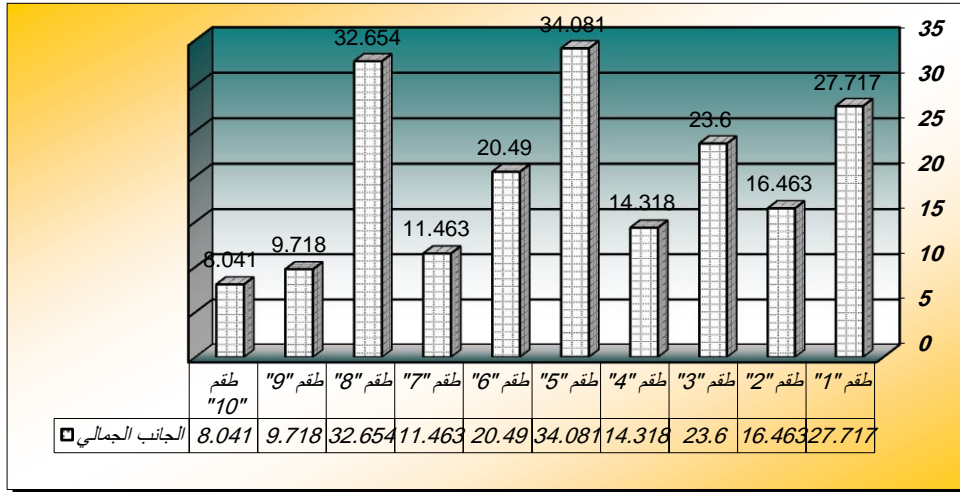
جدول (٧) تحليل التباين لمتوسط درجات الأطقم المنفذة في تحقق الجانب الجمالي وفقاً لآراء المتخصصين

الدلالة	قيمة (ف)	درجات الحرية	متوسط المربعات	مجموع المربعات	الجانب الجمالي
0.01 دال	44.960	9	1084.896	9764.064	بين المجموعات
		100	24.130	2413.028	داخل المجموعات
		109		12177.092	المجموع

يتضح من جدول (٧) إن قيمة (ف) كانت (44.960) وهي قيمة دالة إحصائية عند مستوى (0.01) مما يدل على وجود فروق بين الأطقم المنفذة في تحقق الجانب الجمالي وفقاً لآراء المتخصصين ، ولمعرفة اتجاه الدلالة تم تطبيق اختبار LSD للمقارنات المتعددة والجدول التالي يوضح ذلك :

جدول ( ٨ ) اختبار LSD للمقارنات المتعددة

الجانبي الجمالي	تقم "١" =م	تقم "٢" =م	تقم "٣" =م	تقم "٤" =م	تقم "٥" =م	تقم "٦" =م	تقم "٧" =م	تقم "٨" =م	تقم "٩" =م	تقم "١٠" =م
تقم "١١"	-									
تقم "١٢"	**11.253	-								
تقم "١٣"	**4.117	**7.136	-							
تقم "١٤"	**13.399	*2.145	**9.281	-						
تقم "١٥"	**6.364	**17.618	**10.481	**19.763	-					
تقم "١٦"	**7.226	**4.027	**3.109	**6.172	**13.590	-				
تقم "١٧"	**16.253	**5.000	**12.136	*2.854	**22.618	**9.027	-			
تقم "١٨"	**4.937	**16.190	**9.054	**18.336	1.427	**12.163	**21.190	-		
تقم "١٩"	**17.999	**6.745	**13.881	**4.600	**24.363	**10.772	1.745	**22.936	-	
تقم "٢٠"	**19.675	**8.421	**15.558	**6.276	**26.040	**12.449	**3.421	**24.612	1.676	-



شكل ( ٤ ) يوضح متوسط درجات الأتقم المنفذة في تحقق الجانب الجمالي وفقاً لآراء المتخصصين



من الجدول ( ٨ ) والشكل ( ٤ ) يتضح أن :

- ١- وجود فروق دالة إحصائية بين الأطقم عند مستوي دلالة 0.01 ، فنجد أن طقم "٥" كان أفضل الأطقم في تحقق الجانب الجمالي وفقا لأراء المتخصصين ، يليه طقم "٨" ، ثم طقم "١" ، ثم طقم "٣" ، ثم طقم "٦" ، ثم طقم "٢" ، ثم طقم "٤" ، ثم طقم "٧" ، ثم طقم "٩" ، وأخيرا طقم "١٠" .
- ٢- كما توجد فروق عند مستوي دلالة 0.05 بين طقم "٢" وطقم "٤" لصالح طقم "٢" ، كما توجد فروق عند مستوي دلالة 0.05 بين طقم "٤" وطقم "٧" لصالح طقم "٤" .
- ٣- بينما لا توجد فروق بين طقم "٥" وطقم "٨" ، كما لا توجد فروق بين طقم "٧" وطقم "٩" ، كما لا توجد فروق بين طقم "٩" وطقم "١٠" .

الفرض الثالث:

- توجد فروق ذات دلالة إحصائية بين الأطقم المنفذة في تحقق الأداء الوظيفي وفقا لأراء المتخصصين

وللتحقق من هذا الفرض تم حساب تحليل التباين لمتوسط درجات الأطقم المنفذة في تحقق الأداء الوظيفي وفقا لأراء المتخصصين والجدول التالي يوضح ذلك :

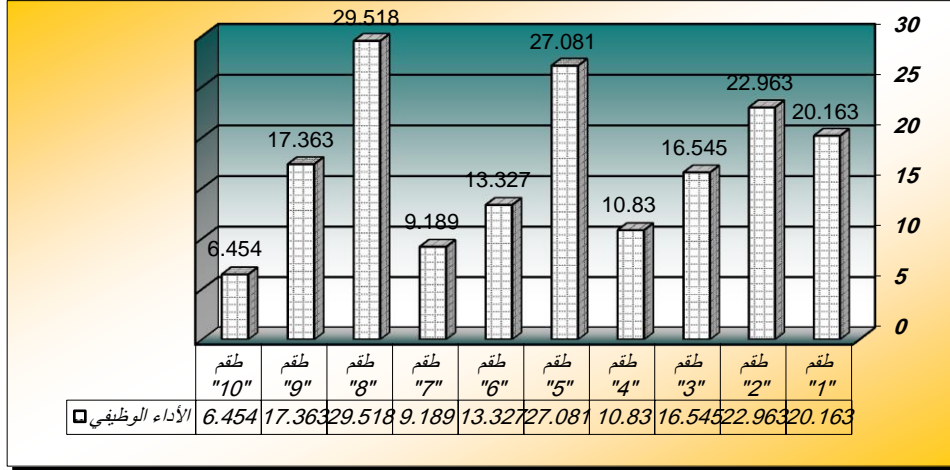
جدول ( ٩ ) تحليل التباين لمتوسط درجات الأطقم المنفذة في تحقق الأداء الوظيفي وفقا لأراء المتخصصين

الدلالة	قيمة (ف)	درجات الحرية	متوسط المربعات	مجموع المربعات	الأداء الوظيفي
0.01	24.995	9	703.783	6334.046	بين المجموعات
دال		100	28.157	2815.733	داخل المجموعات
		109		9149.779	المجموع

يتضح من جدول ( ٩ ) إن قيمة ( ف ) كانت ( 24.995 ) وهي قيمة دالة إحصائية عند مستوى ( 0.01 ) مما يدل على وجود فروق بين الأطقم المنفذة في تحقق الأداء الوظيفي وفقا لأراء المتخصصين ، ولمعرفة اتجاه الدلالة تم تطبيق اختبار LSD للمقارنات المتعددة والجدول التالي يوضح ذلك :

جدول ( ١٠ ) اختبار LSD للمقارنات المتعددة

الأداء الوظيفي	طقم "١"	طقم "٢"	طقم "٣"	طقم "٤"	طقم "٥"	طقم "٦"	طقم "٧"	طقم "٨"	طقم "٩"	طقم "١٠"
طقم "١"	-									
طقم "٢"	*2.800	-								
طقم "٣"	**3.618	**6.418	-							
طقم "٤"	**9.332	**12.132	**5.714	-						
طقم "٥"	**6.918	**4.118	**10.536	**16.250	-					
طقم "٦"	**6.836	**9.636	**3.218	**13.754	*2.496	-				
طقم "٧"	**10.974	**13.774	**7.356	**17.892	1.641	**4.138	-			
طقم "٨"	**9.354	**6.554	**12.972	**18.687	*2.436	**16.190	**20.329	-		
طقم "٩"	*2.800	**5.600	0.818	**6.532	**9.718	**4.036	**8.174	**12.154	-	
طقم "١٠"	**13.709	**16.509	**10.090	**4.376	**20.627	**6.872	*2.734	**23.063	**10.909	-



شكل ( ٥ ) يوضح متوسط درجات الأطقم المنفذة في تحقق الأداء الوظيفي وفقا لأراء المتخصصين

من الجدول ( ١٠ ) والشكل ( ٥ ) يتضح أن :

١- وجود فروق دالة إحصائية بين الأطقم عند مستوي دلالة 0.01 ، فنجد أن طقم "٨" كان أفضل الأطقم في تحقق الأداء الوظيفي وفقا لأراء المتخصصين ، يليه طقم "٥" ، ثم طقم "٢" ، ثم طقم "١" ، ثم طقم "٩" ، ثم طقم "٣" ، ثم طقم "٦" ، ثم طقم "٤" ، ثم طقم "٧" ، وأخيرا طقم "١٠" .

٢- كما توجد فروق عند مستوي دلالة 0.05 بين طقم "١" وطقم "٢" لصالح طقم "٢" ، كما توجد فروق عند مستوي دلالة 0.05 بين طقم "١" وطقم "٩" لصالح طقم "١" ، كما توجد فروق عند مستوي دلالة 0.05 بين طقم "٤" وطقم "٦" لصالح طقم "٦" ، كما توجد فروق عند مستوي دلالة 0.05 بين طقم "٥" وطقم "٨" لصالح طقم "٨" ، كما توجد فروق عند مستوي دلالة 0.05 بين طقم "٧" وطقم "١٠" لصالح طقم "٧" .

٣- بينما لا توجد فروق بين طقم "٣" وطقم "٩" ، كما لا توجد فروق بين طقم "٤" وطقم "٧" .

الفرض الرابع:

توجد فروق ذات دلالة إحصائية بين الأطقم المنفذة وفقا لأراء المتخصصين

وللتحقق من هذا الفرض تم حساب تحليل التباين لمتوسط درجات الأطقم المنفذة وفقا لأراء المتخصصين والجدول التالي يوضح ذلك :

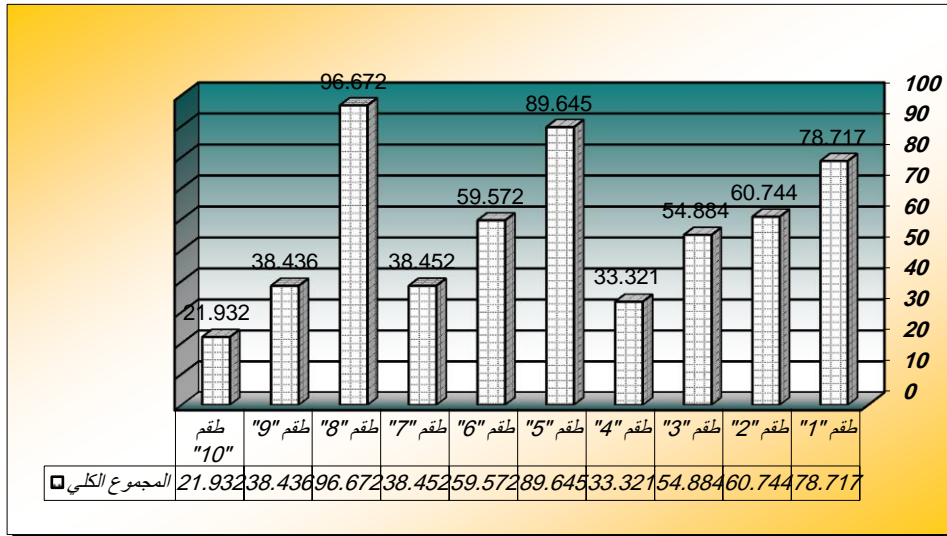
جدول ( ١١ ) تحليل التباين لمتوسط درجات الأطقم المنفذة وفقا لأراء المتخصصين

الدلالة	قيمة (ف)	درجات الحرية	متوسط المربعات	مجموع المربعات	المجموع الكلي
0.01 دال	40.654	9	7718.510	69466.589	بين المجموعات
		100	189.856	18985.627	داخل المجموعات
		109		88452.216	المجموع

يتضح من جدول ( ١١ ) أن قيمة ( ف ) كانت ( 40.654 ) وهي قيمة دالة إحصائية عند مستوى ( 0.01 ) مما يدل على وجود فروق بين الأطقم المنفذة وفقا لأراء المتخصصين ، ولمعرفة اتجاه الدلالة تم تطبيق اختبار LSD للمقارنات المتعددة والجدول التالي يوضح ذلك :

جدول ( ١٢ ) اختبار LSD للمقارنات المتعددة

المجموع الكلي	طقم "١"	طقم "٢"	طقم "٣"	طقم "٤"	طقم "٥"	طقم "٦"	طقم "٧"	طقم "٨"	طقم "٩"	طقم "١٠"
78.717	60.744	54.884	33.321	89.645	59.572	38.452	96.672	38.436	21.932	
-	**17.972	-	-	-	-	-	-	-	-	-
**23.832	**5.860	-	-	-	-	-	-	-	-	-
**45.395	**27.422	**21.562	-	-	-	-	-	-	-	-
**10.928	**28.900	**34.760	**56.323	-	-	-	-	-	-	-
**19.144	1.171	**4.688	**26.250	**30.072	-	-	-	-	-	-
**40.264	**22.291	**16.431	**5.130	**51.192	**21.120	-	-	-	-	-
**17.955	**35.928	**41.788	**63.350	**7.027	**37.100	**58.220	-	-	-	-
**40.280	**22.308	**16.448	**5.114	**51.209	**21.136	**58.236	0.016	-	-	-
**56.784	**38.811	**32.951	**11.389	**67.712	**37.640	**16.520	**74.740	**16.503	-	-



شكل ( ٦ ) يوضح متوسط درجات الأطقم المنفذة وفقاً لآراء المتخصصين

من الجدول ( ١٢ ) والشكل ( ٦ ) يتضح أن :

١- وجود فروق دالة إحصائية بين الأطقم عند مستوي دلالة 0,01 ، فنجد أن طقم "٨" كان أفضل الأطقم وفقاً لآراء المتخصصين ، يليه طقم "٥" ، ثم طقم "١" ، ثم طقم "٢" ، ثم طقم "٦" ، ثم طقم "٣" ، ثم طقم "٧" ، ثم طقم "٩" ، ثم طقم "٤" ، وأخيراً طقم "١٠".

٢- بينما لا توجد فروق بين طقم "٢" وطقم "٦" ، كما لا توجد فروق بين طقم "٧" وطقم "٩".

ثانياً : آراء الأمهات في (١٠) أطقم من مكملات ملابس الاطفال المصنوعة من الخرز والكروشيه (حقيبة يد - قبة) للفتيات في مرحلة الطفولة الوسطى:  
 للتحقق من أن مكملات الملابس المقترحة تلقي قبولا بين الامهات ، قامت الباحثة بإعداد استبيان للتعرف على آرائهن وبعد تطبيقه على عينة قوامها (٥٠) مفردة .  
**الفرض الخامس:**

- توجد فروق ذات دلالة إحصائية بين الأطقم المنفذة وفقا لآراء الأمهات وللتحقق من هذا الفرض تم حساب تحليل التباين لمتوسط درجات الأطقم المنفذة وفقا لآراء الأمهات والجدول التالي يوضح ذلك :

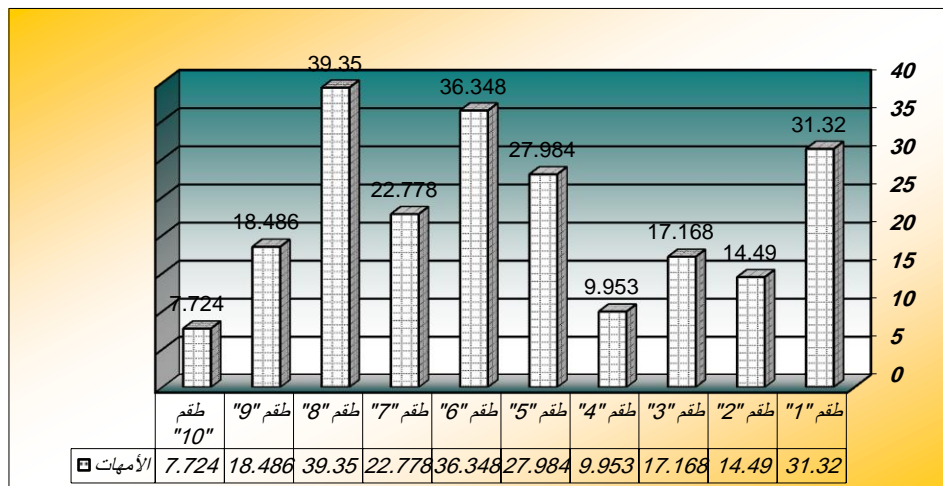
**جدول ( ١٣ ) تحليل التباين لمتوسط درجات الأطقم المنفذة وفقا لآراء الأمهات**

الدلالة	قيمة (ف)	درجات الحرية	متوسط المربعات	مجموع المربعات	الأمهات
0.01 دال	50.232	9	6535.018	58815.161	بين المجموعات
		490	130.097	63747.530	داخل المجموعات
		499		122562.691	المجموع

يتضح من جدول ( ١٣ ) إن قيمة ( ف ) كانت (50.232) وهى قيمة دالة إحصائياً عند مستوى (0.01) مما يدل على وجود فروق بين الأطقم المنفذة وفقا لآراء الأمهات ، ولمعرفة اتجاه الدلالة تم تطبيق اختبار LSD للمقارنات المتعددة والجدول التالي يوضح ذلك :

**جدول ( ١٤ ) اختبار LSD للمقارنات المتعددة**

الأمهات	طقم "١" =م	طقم "٢" =م	طقم "٣" =م	طقم "٤" =م	طقم "٥" =م	طقم "٦" =م	طقم "٧" =م	طقم "٨" =م	طقم "٩" =م	طقم "١٠" =م
طقم "١"	-									
طقم "٢"	**16.830	-								
طقم "٣"	**14.152	*2.678	-							
طقم "٤"	**21.366	**4.536	**7.214	-						
طقم "٥"	**3.336	**13.494	**10.816	**18.030	-					
طقم "٦"	**5.028	**21.858	**19.180	**26.394	**8.364	-				
طقم "٧"	**8.542	**8.288	**5.610	**12.824	**5.206	**13.570	-			
طقم "٨"	**8.030	**24.860	**22.182	**29.396	**11.366	**3.002	**16.572	-		
طقم "٩"	**12.834	**3.996	1.318	**8.532	**9.498	**17.862	**4.292	**20.864	-	
طقم "١٠"	**23.596	**6.766	**9.444	*2.229	**20.260	**28.624	**15.054	**31.626	**10.762	-



### شكل (٧) يوضح متوسط درجات الأطقم المنفذة وفقاً لآراء الأمهات

من الجدول (١٤) والشكل (٧) يتضح أن :

- ١- وجود فروق دالة إحصائية بين الأطقم عند مستوي دلالة 0.01 ، فنجد أن طقم "٨" كان أفضل الأطقم وفقاً لآراء الأمهات ، يليه طقم "٦" ، ثم طقم "١" ، ثم طقم "٥" ، ثم طقم "٧" ، ثم طقم "٩" ، ثم طقم "٣" ، ثم طقم "٢" ، ثم طقم "٤" ، وأخيراً طقم "١٠" .
- ٢- كما توجد فروق عند مستوي دلالة 0.05 بين طقم "٢" وطقم "٣" لصالح طقم "٣" ، كما توجد فروق عند مستوي دلالة 0.05 بين طقم "٤" وطقم "١٠" لصالح طقم "٤" .
- ٣- بينما لا توجد فروق بين طقم "٣" وطقم "٩" .

تتفق هذه النتائج مع نتائج الدراسات السابقة مثل دراسة (اسلام عبد المنعم حسين ، عبد الله عبد المنعم حسين ٢٠١٠م) ، و دراسة (رشا عباس محمد متولي ٢٠١٥م) ، ودراسة (شريف محمد يوسف أحمد ٢٠١٥م) والتي اسفرت عن وجود فروق دالة إحصائية بين التصميمات المنفذة ومدى ملائمة التصميمات للإنتاج والتنفيذ طبقاً للتحليل الإحصائي لنتائج استمارة الاستبيان .

#### أهم النتائج التي توصل إليها البحث :

- تحقق مستوى جودة الأداء طبقاً للتحليل الإحصائي لنتائج استمارة الاستبيان.
- تحقق الجانب الجمالي طبقاً للتحليل الإحصائي لنتائج استمارة الاستبيان .
- تحقق الأداء الوظيفي طبقاً للتحليل الإحصائي لنتائج استمارة الاستبيان .
- تلائم القطع المنتجة للأطفال وفقاً لآراء المحكمين طبقاً لنتائج استمارة الاستبيان .
- تلائم القطع المنتجة للأطفال وفقاً لآراء الأمهات طبقاً لنتائج استمارة الاستبيان .

#### توصيات البحث:

- ١- الاستفادة من نتائج البحث حيث يعتبر مدخل لمشروعات إنتاجية صغيرة تتيح فرص عمل لخريجي قسم الملابس والنسيج .
- ٢- الاهتمام باستحداث أساليب توليف جديدة في صناعة الملابس ومكملاتها .
- ٣- ضرورة محاولة الربط بين البحوث العلمية ومجال صناعة مكملات ملابس الأطفال .
- ٤- اقتراح طرق جديدة لزخرفة مكملات ملابس الأطفال .

#### المراجع :

##### أولاً : المراجع العربية :

- ١- اسلام عبد المنعم حسين ، عبد الله عبد المنعم حسين: إمكانية تحسين إنتاجية مكملات ملابس الاطفال للمساهمة في النهوض بالصناعات الصغيرة - بحث منشور - مجلد ٢٠ - العدد الثالث - مجلة الاقتصاد المنزلي - جامعة المنوفية - ٢٠١٠م .
- ٢- أماني السيد عبد المقصود : " فعالية برنامج تدريبي لتنمية تذوق مكملات الزي لدى طالبات المرحلة المهنية بمدارس التربية الفكرية " - رسالة ماجستير - كلية الاقتصاد المنزلي - جامعة المنوفية - ٢٠٠٩م .

- ٣- أماني حمدي محمود سالماني : "استخدام بعض خامات البيئة النباتية في مكملات الزي لملايس السيدات لإثراء الجانب الجمالي والوظيفي " - رسالة ماجستير - كلية الاقتصاد المنزلي - جامعة المنوفية - ٢٠١١م .
- ٤- إيمان عبد السلام عبد القادر: التشكيل على المانيكان بين الاصاله والحداثة - عالم الكتب - القاهرة - ٢٠٠٣م .
- ٥- جاكلين بشرى يواقيم : " مدخل لصياغات تشكيلية مستحدثة قائمة على توليف الخامات النباتية وتوظيفها في مجال الاشغال الفنية " - رسالة ماجستير - كلية التربية النوعية - جامعة عين شمس - ٢٠٠٣م .
- ٦- رشا عباس محمد متولي: الامكانيات التشكيلية للكروشييه ودورها في اثراء مكملات الزي لخدمة الصناعات الصغيرة - بحث منشور - مجلد ٣٦ - العدد الرابع - مجلة الاسكندرية للتبادل العلمي - ٢٠١٥م .
- ٧- شريف محمد يوسف أحمد: "الاستفادة من توليف بقايا الجلود وأقمشة الجينز في تصميم بعض مكملات الملابس" - رسالة ماجستير - قسم الملابس والنسيج - كلية الاقتصاد المنزلي - جامعة المنوفية - ٢٠١٥م .
- ٨- صفاء صبري إبراهيم الصعيدي : "أثر بعض مكملات الازياء على مقومات الأناقة الملبسية لطالبات الجامعة" - رسالة ماجستير - كلية التربية النوعية - جامعة المنصورة - ٢٠٠٢م .
- ٩- مشيرة محمد نجيب: " فاعلية استخدام الموديلات التعليمية لتدريس وحدة مقترحة في مقرر الأشغال الفنية باستخدام الكروشييه الايرلندي لطلاب كليات التربية النوعية " - رسالة ماجستير - كلية التربية النوعية - جامعة المنوفية - ٢٠١٥م .
- ١٠- منى إبراهيم محمد: " توظيف التقنيات النسجية اليدوية فنياً وجمالياً كمدخل للإثراء المشغولات الجلدية وتطبيقاتها في مراكز الشباب " - رسالة ماجستير - كلية التربية الفنية - جامعة حلوان - ١٩٩٩م .
- ١١- منير البعلبكي : قاموس المورد - دار العلم للملايين - بيروت - ١٩٨٣م .
- ١٢- منى عزت حامد ، أماني شعبان على :فاعلية وحدة تعليمية مقترحة لتنمية مهارات الطالبات في تصميم وتنفيذ مكملات ملابس مستوحاة من بقايا الأقمشة والكروشييه - بحث منشور - مجلد ٢٢ - العدد الرابع - مجلة الاقتصاد المنزلي - جامعة المنوفية - ٢٠١٢م .
- ١٣- منا موسى ، نجدة ماضي : ملايس الطفل - مكتبة بستان المعرفة - ٢٠٠٥م .
- ١٤- ميرفت مناع إبراهيم : " تنمية الوعي الجمالي لدى طفل المرحلة الأولى للتعليم من خلال المعالجات الجرافيكية للرسوم في الكتاب المدرسي - رسالة دكتوراه - كلية التربية الفنية - جامعة حلوان - ٢٠٠٣م .
- ١٥- نادية محمود خليل : اتجاهات طالبات المرحلة الثانوية نحو استخدام مكملات الملابس وعلاقتها بعض المتغيرات - بحث منشور - مجلة علوم وفنون - العدد الرابع - المجلد التاسع - جامعة حلوان - ١٩٩٧م .

- ١٦- نفيسة عبد الرحمن: "القيم الجمالية لاستخدام الخيوط والخامات المعدنية ودورها في مجال الصناعات الصغيرة المطرزة " - رسالة دكتوراه - كلية الاقتصاد المنزلي - جامعة حلوان - ٢٠٠١ م .
- ١٧- هالة محمود متبولي : "إمكانية الاستفادة من جماليات الخط العربي لإثراء النواحي الجمالية والوظيفية لمكملات ملابس الاطفال " - رسالة ماجستير- كلية الاقتصاد المنزلي - جامعة المنوفية- ٢٠١٣ م .
- ١٨- هبه عاصم الدسوقي ، شيماء صابر أبو النصر: توليف بقايا أقمشة التريكو مع خامة الجلد الصناعي في تنفيذ مكملات الملابس - بحث منشور - مجلد ٢٠ - العدد الاول - مجلة الاقتصاد المنزلي - جامعة المنوفية - ٢٠١٠ م .
- ١٩- هديل حسن إبراهيم رأفت: "مداخل لتدريس الأشغال الفنية بالاستعانة بمكملات الزينة المصرية القديمة القائمة على توليف الخامات" - رسالة ماجستير - كلية التربية الفنية - جامعة حلوان - ١٩٩١ م .
- ٢٠- وسام ماهر منير إبراهيم : " إمكانية الاستفادة من نظم الحاسب الآلي في الحصول على تأثيرات جمالية ووظيفية مستوحاة من الفن الإسلامي وتطبيقها في تصميم مكملات الزى " - رسالة ماجستير - كلية الاقتصاد المنزلي - جامعة المنوفية - ٢٠٠٥ م .

ثانياً: المراجع الأجنبية:

21-Clandia, paris&Bernhard, Roetzel :Aides a Guide to Fashion and Style , London , 2002 .

مواقع الانترنت:

[http://www.lahlooba.com/forum/crochet-lessons.](http://www.lahlooba.com/forum/crochet-lessons)

[http://1.bp.blogspot.com/-enu0JrTs9Bk/VmJ\\_jJVOjfl.](http://1.bp.blogspot.com/-enu0JrTs9Bk/VmJ_jJVOjfl)

[http://crochetsamsoma.blogspot.com.eg/2016/05/fan-stitch.html.](http://crochetsamsoma.blogspot.com.eg/2016/05/fan-stitch.html)

الملاحق  
ملحق رقم (١)

استبيان لتقييم مكملات ملابس الأطفال (حقيبة يد – قبعة) للفتيات في مرحلة الطفولة  
الوسطى من (٦-٩) سنوات باستخدام اسلوب التوليف بين الخرز المنسوج وفن الكروشيه من  
قبل الاساتذة المتخصصين .

السيد الاستاذ الدكتور: ..... التخصص: .....

القسم: ..... الكلية ..... الجامعة: .....

تحية طيبة وبعد ،،،

تقوم الباحثة /دعاء نبيل على سلامة – بإجراء بحث بعنوان (التوليف بين الخرز وفن  
الكروشيه لإنتاج مكملات ملابس للأطفال لإثراء الجانب الجمالي والوظيفي) . نرغب من  
سيادتكم التفضل بمعاونتي بالاطلاع على أدوات البحث لتقييمها ، والتكرم بإبداء الرأي في  
النقاط التالية من خلال وضع علامة (✓) في المكان الذى يمثل إجابتك .

م	البنود	أوافق	أوافق إلى حد ما	لا أوافق	ملاحظات
١	ملانمة الاستبيان لمحاور التقييم .				
٢	شمول الاستبيان لبنود التقييم .				
٣	دقة صياغة عبارات الاستبيان .				
٤	صلاحية الاستبيان للتطبيق .				

وتفضلوا بقبول فائق الاحترام والتقدير ،



استبيان لتقييم مكمات ملابس الأطفال (حقيبة يد - قبة) للفتيات في مرحلة الطفولة الوسطى من (٦-٩) سنوات باستخدام اسلوب التوليف بين الخرز المنسوج وفن الكروشيه من قبل الاساتذة المتخصصين .

م	العبارة	الطقم			
		مناسب جدا	مناسب	مناسب إلى حد ما	غير مناسب
					غير مناسب على الإطلاق
<b>المحور الأول : مستوى جودة الاداء :</b>					
١	الدقة في التنفيذ .				
٢	تأثير المهارة اليدوية في تنفيذ الخرز المنسوج على النول .				
٣	تأثير المهارة اليدوية في تنفيذ غرز الكروشيه .				
٤	تأثير المهارة اليدوية في وصل قطع الخرز المنسوج مع الكروشيه.				
٥	توازن توزيع قطع الخرز المنسوج مع الكروشيه.				
٦	تناسب نوع الخرز المنسوج مع نوع الخيط للكروشيه.				
٧	تناسب حجم الخرز مع نوع خيط الكروشيه.				
<b>المحور الثاني : مدى تحقق الجانب الجمالي :</b>					
١	تناسب نوع الخيط المستخدم مع المكمل .				
٢	تناسب نوع الخرز مع المكمل .				
٣	وجود انسجام بين ألوان الخرز والكروشيه في المكمل .				
٤	مراعاة ابعاد الخرز المنسوج مع ابعاد الكروشيه مع ابعاد قطعة المكمل .				
٥	وجود ترابط وانسجام بين قطعتي الطقم (حقيبة يد - قبة) .				
٦	مناسبة التوليف بين الخرز والكروشيه لعمل مكمات ملابس للأطفال .				
٧	تميز الطقم المنفذ بالحدائثة والمعاصرة .				
<b>المحور الثالث : مدى تحقق الاداء الوظيفي :</b>					
١	حجم مكمات الملابس مناسب للمرحلة العمرية للفتيات من (٦-٩) سنوات .				
٢	قدرة المكمل المنفذ من الخرز والكروشيه على تحقيق الإشباع النفسي للفتيات من ٦-٩ سنوات.				
٣	مدى ملائمة المكمل لطبيعة الاستخدام .				
٤	مدى البساطة في تقنيات تنفيذ المكمل .				
٥	مدى تجانس المكمل مع أكثر من ملابس .				
٦	ملائمة المكمل المنفذ مع الموضة .				

ملحق رقم (٢)

استبيان لاستطلاع رأى الأمهات في مكملات ملابس الأطفال (حقيقية يد – قبعة) للفتيات في مرحلة الطفولة الوسطى باستخدام اسلوب التوليف بين الخرز المنسوج وفن الكروشيه السيد الاستاذ الدكتور: ..... التخصص: .....  
القسم: ..... الكلية ..... الجامعة: .....

تحية طيبة وبعد ،،،

تقوم الباحثة /دعاء نبيل على سلامة – بإجراء بحث بعنوان (التوليف بين الخرز وفن الكروشيه لإنتاج مكملات ملابس للأطفال لإثراء الجانب الجمالي والوظيفي). نرغب من سيادتكم التفضل بمعاونتي بالاطلاع على أدوات البحث لتقييمها ، والتكرم بإبداء الرأي في النقاط التالية من خلال وضع علامة (√) في المكان الذي يمثل إجابتك .

م	البنود	أوافق	أوافق إلى حد ما	لا أوافق	ملاحظات
١	ملائمة الاستبيان لعبارات التقييم .				
٢	شمول الاستبيان لبينود التقييم .				
٣	دقة صياغة عبارات الاستبيان .				
٤	صلاحية الاستبيان للتطبيق .				

وتفضلوا بقبول فائق الاحترام والتقدير ،

استبيان لاستطلاع رأى الأمهات في مكملات ملابس الأطفال (حقيقية يد – قبعة) للفتيات في مرحلة الطفولة الوسطى باستخدام اسلوب التوليف بين الخرز المنسوج وفن الكروشيه

م	العبارة	الطعم	
		نعم	لا
١	هل يتناسب الخرز مع الكروشيه لعمل مكمل ملابس للفتيات من ٦-٩ سنوات ؟		
٢	هل يتناسب الخرز مع الكروشيه لعمل مكمل ملابس يحقق الجانب الجمالي ؟		
٣	هل يتناسب الخرز مع الكروشيه لعمل مكمل ملابس يحقق الجانب الوظيفي ؟		
٤	هل تم تنفيذ المكمل بطريقة جيدة الصنع ؟		
٥	هل تتوافق أبعاد الخرز والكروشيه بالنسبة لأبعاد المكمل ؟		
٦	هل يساير الشكل العام للمكمل خطوط الموضة ؟		
٧	هل يساهم الطعم المنفذ في تلبية احتياجات الفتيات من ٦-٩ سنوات ؟		
٨	هل تتوافق الالوان المستخدمة في المكمل مع الفتيات في المرحلة العمرية من ٦-٩ سنوات ؟		

م	اسم المحكم	الوظيفة
١	محمد سمير كمال	رئيس قسم الملابس الجاهزة سابقاً -كلية الفنون التطبيقية- جامعة حلوان
٢	حاتم أحمد محمود رفاعي	رئيس قسم الملابس والنسيج سابقاً-كلية الاقتصاد المنزلي - جامعة حلوان
٣	عمرو محمد جمال حسونه	أستاذ تصميم الازياء بقسم الملابس الجاهزة-كلية الفنون التطبيقية-جامعة حلوان
٤	محمد عبدالله الجمل	استاذ بقسم الملابس الجاهزة-كلية الفنون التطبيقية-جامعة حلوان
٥	محمد البدرى عبد الكريم	أستاذ بقسم الملابس الجاهزة-كلية الفنون التطبيقية-جامعة حلوان
٦	وسام مصطفى عبد الموجود	استاذ مساعد الملابس والنسيج- قسم الاقتصاد المنزلي- كلية التربية النوعية-جامعة المنيا
٧	همت الفيومي	مدرس الملابس والنسيج- قسم الاقتصاد المنزلي-كلية التربية -جامعة نجران-بالمملكة العربية السعودية
٨	شيماء جلال	مدرس الملابس والنسيج- قسم الاقتصاد المنزلي-كلية التربية النوعية-جامعة المنيا
٩	هالة مصطفى أبو العلا	مدرس الملابس والنسيج- قسم الاقتصاد المنزلي-كلية التربية النوعية-جامعة المنيا
١٠	صفاء فتحى	مدرس الملابس والنسيج- قسم الاقتصاد المنزلي-كلية التربية النوعية-جامعة المنيا
١١	ايمان رأفت	مدرس بقسم الملابس الجاهزة-كلية الفنون التطبيقية- جامعة حلوان

## **Synthesis of beads and art of crochet to produce children's clothing supplements To enrich the aesthetic and functional side**

**Doaa Nabil Ali Salama**

Teacher of Clothing and Textiles - Department of Home Economics - Faculty of Specific Education - Minia University

---

### **Abstract:**

The research aims to take advantage of the severity of beads. and to synthesize it with crochet to implement innovative clothes supplements (handbag - hat) and keep pace with the modern era. As well, as making use of the method of synthesis of raw materials to raise the aesthetic and functional value of supplements of. Baby clothes, and evaluate the views of mothers to supplement children proposed clothing raw beads and crochet. The descriptive approach was used to study middle childhood and art materials synthesis beads, crochet, and supplements of children's clothing. Experimental approach in the application of the search experience as it was performed 10 sets of children's clothing made supplements of beads and crochet (handbag Hat). In addition, research tools. Included questionnaire to assess children's clothes supplements (handbag - hat) for girls in middle childhood by professors specialists and a questionnaire to poll mothers in children's clothes supplements (handbag - hat) for girls in middle childhood.