



" المؤثرات غير المرئية وتأثيرها على الخواص الجمالية لملابس مناسبات الأطفال بأسلوب الحياكة الراقية "

نشأت نصرالرفاعي^١، علا يوسف عبد اللاه^٢، إيناس موسى محمد موسى^٣

أستاذ النقد والتذوق الفني بقسم الملابس والنسيج - كلية الاقتصاد المنزلي - جامعة المنوفية^١،
أستاذ التشكيل على المانيكان بقسم الملابس والنسيج - كلية الاقتصاد المنزلي - جامعة المنوفية^٢،
مدرس مساعد بقسم الملابس والنسيج - كلية الاقتصاد المنزلي - جامعة المنوفية^٣.

ملخص البحث Abstract:

يتناول البحث الحالي دراسة للمؤثرات غير المرئية وأنواعها قديما واستبدالها بخامات تدعيم حديثة في عصرنا هذا، وكيفية استحداث أفكار من خلال استخدام تلك المؤثرات التي تصلح لملابس مناسبات الأطفال، والتي تحتاج إلى مهارة خاصة عند تصميمها، وتنفيذها بأسلوب الحياكة الراقية من خلال غرزة اللفق والسراجة والنباتة والحياكة اليدوية، وكيفية التعرف على تقنياتها لتحقيق الغرض الجمالي والوظيفي معا، وذلك من خلال عمل عينات للجزء السفلي " الجيونة بأساليب "الكشكشة والكلوش وطبقات الكرانيش والدعامة الطولية والدعامة العرضية"، وكذلك إضافي الجزء العلوي " الأكمام بأساليب " الكلوش، العقدة، الوردية، الكشكشة، الكسرات المنتظمة"، وأيضا "الأكوال" من خلال أساليب " الوردية بأسلوب الكشكشة، الكلوش، الكالونيئات المتصلة، الكسرات المنتظمة"، وتم تنفيذ خمس تصميمات للجيونة وخمس تصميمات للأكمام وخمس تصميمات للأكوال وتدعيمها بأربع خامات للتدعيم التل المقوي - الإسفنج - التل البلاستيكي (الاسم التجاري تل جوميه) - الجوخ الصناعي؛ وذلك للحصول على عينات منفذة، وتم تنفيذ تلك العينات باستخدام غرزة الحياكة اليدوية وغرزة اللفق وغرزة النباتة وغرزة السراجة لتنفيذ القطع الملابسية ووصولها للشكل النهائي المطلوب باستخدام خامات التدعيم.

المقدمة Introduction:

تلعب طرز المؤثرات غير المرئية على مر العصور دور فعالاً في إبراز جماليات كلا من "الأزياء والمرأة"

والتأكيد على السمات الخاصة بكلاً منهما، وتميزت بثرائها الفني الغزير فكانت بمثابة معين لا ينضب من الإبداعات الفنية (رانيا سعد، نسرین عوض، ٢٠١٤)، وأصبحت جزءاً مهماً في ثقافة العصر الحديث (تحية كامل، ٢٠٠٣-٣) حيث لعبت دوراً هاماً في الحفاظ على الهيئة التصميمية للزى في صورة مثلى كما ينبغي؛ فالمؤثرات غير المرئية تضم في جوهرها معنى الأثوثة والرقعة، فهي مليئة بأحاسيس "الجمال، العظمة، الأناقة" (رانيا سعد، ٢٠١٠-٤)

ومما لا شك فيه أن تلك المؤثرات غير المرئية تحتاج في تقنياتها إلى أسلوب الحياكة الراقية فهي من أرقى الأساليب التي تستخدم في إنتاج النماذج وتنفيذ الملابس؛ لما يتطلبه من مهارة وموهبة وخبرة عالية، بالإضافة إلى القدرات الابتكارية الخلاقة؛ ويعتمد فيها على

الشخص القائم بعملية التصميم والتشكيل؛ هذا إلى جانب الانسجام الكامل بين التصميم والقماش والقوام؛ بالإضافة إلى الحس الفني والقدرة على التخيل والابتكار، وذلك من خلال تلك المؤثرات غير المرئية فكان لابد من ظهور فن الحياكة الراقية لكيفية التعامل مع تلك الأنواع من المؤثرات وكيفية الاهتمام والعناية بها عند حياكتها (Claire B. Shaeffer-2011-p15)

وفي الأونة الأخيرة احتاجت ملابس الأطفال إلى الابتكار والتجديد خاصة في ملابس مناسبات الأطفال بجميع مراحلهم وخصوصا مرحلة الطفولة المتأخرة؛ فإدى ذلك إلى استحداث أفكار جديدة في ملابسهم تعمل على إعطائها جمال ورونق وطابع جديد على تلك النوعية من الملابس، حيث تستخدم في الحفلات وأعياد الميلاد والمناسبات التنكرية والمسرحيات كل ذلك يجعل المصمم يبدع ويحدث أفكاره من خلال استخدام تلك المؤثرات غير المرئية لإعطاء مساحة للعين للنظر للتصميم بروية واضحة ومريحة (نجلاء عبد المجيد - ٢٠١٣ - ٢٠٠٩)

وقد اهتم البحث الحالي بالتعرف على المؤثرات غير المرئية وأنواعها قديما وحديثا وكيفية استحداث أفكار لملابس مناسبات الأطفال والتي تحتاج إلى مهارة خاصة عند تصميمها، وتنفيذها بإسلوب الحياكة الراقية وكيفية التعرف على تقنياتها لتحقيق الغرض الجمالي والوظيفي معا.

مشكلة البحث Statement of the problem :

١. ماهى أنواع المؤثرات غير المرئية التي يمكن استخدامها في ملابس مناسبات الأطفال ؟
٢. ما مدى تأثير المؤثرات غير المرئية على تحقيق الجانب الجمالي والوظيفي في ملابس مناسبات الأطفال ؟
٣. كيف يمكن تجديد المؤثرات غير المرئية التي يمكن استخدامها في ملابس مناسبات الأطفال ؟

أهمية البحث :

١. إدخال المؤثرات غير المرئية في ملابس مناسبات الأطفال لتحقيق الغرض الوظيفي والجمالي معا.
٢. الارتقاء بتصميمات ملابس مناسبات الأطفال.
٣. استخدام فن الحياكة الراقية في ملابس مناسبات الأطفال.

مصطلحات البحث :

• المؤثرات غير المرئية (Invisible effects):

تعرف علميا بأنه " قطع ملبسية مدعمة ترتديها المرأة لإبراز الجسم الأنثوى بالصورة الجمالية أسفل ملابسها الخارجية لتبدو رشيقة وجذابة فهي ملبئة بأحاسيس الجمال، العظمة، الأناقة؛ حيث تشعر المرأة بالسعادة والرضا عند ارتدائها لها " (Carter Alison - 1992)

وتعرف المؤثرات غير المرئية إجرائيا بأنها خامة تدعيمية تعمل على تحويل القطعة الملبسية المدعمة الى فن راقى تعبر عن استحداث أفكار لدى المصمم المبدع، فتجعل التصميمات ذو طابع خاص وهي من الوسائل التي يستعين بها المصمم لإعطاء مساحة للعين للنظر للتصميم بروية واضحة ومريحة .

• ملابس الأطفال (kids wear's):

تعرف بأنه قطع ملبسية منها ملابس خارجية وملابس داخلية تتوافر فيها مواصفات تناسب عملية نمو الطفل المختلفة حيث تفي باحتياجاته ومتطلباته في مراحل نموه، ولا بد أن

تكون جيدة الخامة ومتقنة الصنع حيث يمكن من خلالها إكساب الطفل العادات والمهارات والاعتماد على النفس. (وفاء حسن الشافعى - ٢٠٠٩)

وتعرف ملابس الأطفال إجرائيا بأنها وسيلة هامة لمشاركة الطفل فى مجتمعه الصغير والتفاعل الاجتماعى معهم فى جو من الثقة بالنفس، وخاصة ملابس مناسبات الأطفال فهو محور مهم بالنسبة للطفل لارتدائه فى مناسبات أعياد الميلاد والحفلات التكرية والمسرحيات وحفلات المدارس فيجعل الطفل بتلك الزى الخاص محور إعجاب ولفت الأنظار وجذب الآخرين.

الحياكة الراقية (Haute couture):

هو مصطلح فرنسى تعنى كلمة "couture" الحياكة، وكلمة "haute" الراقى؛ وتنطق "اوت كوتور" وهى تعنى التصميم الراقى لملبس مصنوع طبقا لمقاسات عميل معين، وتصميم محدد، وأعلى جودة من الأقمشة وطريقة تنفيذ يدوية، فالحياكة الراقية فرصة لتحقيق أرقى أشكال الإبداع فى الموضة بفضل تطوير صناعة الموضة الفرنسية (Claire B. Shaeffer-) 2011

وتعرف الحياكة الراقية إجرائيا انها أسلوب يستخدم فى الأزياء ذات الجودة المتميزة، حيث يستخدم فى تنفيذها خامات فاخرة، ويتم حياكة وتشطيب وتطريز هذه الأزياء يدويا، وهى أرقى أسلوب لتنفيذ الملابس، وهى تتميز بالفردية، وذوق المصمم، والجودة العالية، والمهارة اليدوية المتميزة، والخامات الراقية.

حدود البحث :

دراسة نظرية وتشتمل على ثلاث محاور :

- المؤثرات غير مرئية وأنوعها .
- تصنيفات ملابس الأطفال عامة وملابس مناسبات الأطفال خاصة .
- أساليب الحياكة الراقية

دراسة تطبيقية..... وتشتمل على :

- ١- دراسة وتحليل المؤثرات غير المرئية وتأثيرها على الخواص الجمالية لملابس مناسبات الأطفال.
- ٢- استخدام خمسة خامات تدعيم (الثل المقوى - الإسفنج الصناعى - الجوخ الصناعى - النل البلاستيكى "الاسم التجارى" النل الجوميه " - البالينة).

إجراءات البحث :

منهج البحث Methodology:

يتبع منهج البحث الحالى المنهج الوصفى، المنهج التجريبي:

١. **المنهج التجريبي:** من خلال تنفيذ عينات لقطع ملبسية خاصة بالجزء السفلى "الجيبونة" والجزء العلوى " الأكمام، الأكوال " مستخدما المؤثرات غير المرئية من خلال أربع خامات تدعيم ومنفذة بأسلوب الحياكة الراقية.
٢. **المنهج الوصفى:** من خلال دراسة المؤثرات غير المرئية وتأثيرها على ملابس مناسبات الأطفال بأسلوب الحياكة الراقية.

أدوات البحث :

١. إعداد استمارة استبيان لتوضيح آراء أساتذة الجامعة المتخصصين فى العينات المنفذة للوصول إلى الشكل النهائى من خلال استخدام خامات التدعيم وتنفيذها بأسلوب الحياكة الراقية .

عينة البحث :

١. مجموعة من المتخصصين فى مجال تصميم الأزياء والتشكيل على المانيكان عددهم (١٥).

فروض البحث :

١. وجود علاقة ذات دلالة إحصائية لمتوسطات آراء المحكمين فى المؤثرات غير المرئية المستخدمة فى تدعيم الجزء السفلى " الجونلة " .
٢. وجود علاقة ذات دلالة إحصائية لمتوسطات آراء المحكمين فى المؤثرات غير المرئية المستخدمة فى تدعيم الجزء العلوى " الأكمام " .
٣. وجود علاقة ذات دلالة إحصائية لمتوسطات آراء المحكمين فى المؤثرات غير المرئية المستخدمة فى تدعيم الجزء العلوى " الأكوال " .
٤. وجود علاقة ذات دلالة إحصائية بين خامات التدعيم المستخدمة وأسلوب الحياكة الراقية.
٥. وجود علاقة ذات دلالة إحصائية بين تقنيات التنفيذ المستخدمة وملائمتها للغرض الجمالى والوظيفى المستخدمة من اجله.

الدراسات السابقة :

يتضمن البحث الحالى مجموعة من الدراسات السابقة التى لها صلة بموضوع البحث وتمثلت الدراسات السابقة فى ثلاث محاور وهما :

- **المحور الأول :** دراسات فى مجال الحياكة الراقية " التشكيل على المانيكان " .
- **المحور الثانى :** دراسات مرتبطة بالمؤثرات غير المرئية.
- **المحور الثالث :** دراسات تناولت ملابس الأطفال.

أولاً : دراسات فى مجال الحياكة الراقية " التشكيل على المانيكان " :

١. **دراسة ابتسام محمد عبد الفتاح محمد^(١) :** " إعداد برنامج تعليمى باستخدام الحاسب الآلى لإكساب طلاب شعبة ملابس ونسيج مهارات بعض تقانات التشكيل على المانيكان " رسالة ماجستير - كلية الإقتصاد المنزلى - جامعة المنوفية - ٢٠٠٩ م

هدفت الدراسة إلى إعداد برنامج باستخدام تكنولوجيا الحاسب الآلى بطريقة التعليم وتدريب المقرر والتوصل إلى أسلوب التعلم الملائم لطلاب شعبة ملابس ونسيج هذا إلى جانب تحقيق أعلى مستوى لمهارة تعلم تقنيات أساليب التشكيل على المانيكان، وقد توصلت الدراسة إلى أن النسبة العامة لدرجة قبول البرنامج كانت ٩١% من الآراء أنه مناسب بينما ٨.٣% من الآراء اتجهت إلى أنه برنامج مناسب إلى حد ما أما بقية آراء السادة المحكمين اتجهوا إلى أنه برنامج غير مناسب إلى حد ما وكانت نسبتهم ٠.٧%.

٢. **دراسة هند سالم عبد الفتاح البنا^(٢) :** " الخواص الطبيعية والميكانيكية لبعض الجلود الصناعية وعلاقتها بتقنيات التشكيل على المانيكان " رسالة ماجستير - كلية الإقتصاد المنزلى - جامعة المنوفية - ٢٠١١ م .

هدفت هذه الدراسة إلى التعرف على الجلد الصناعى وأنواعه وتأثير الخواص الطبيعية والميكانيكية وعمل تصميمات تلائم الجلد الصناعى والاستفادة من الخامات المعتمة

واللامعة فى إبراز الجسم بشكل لائق وقد توصلت الدراسة إلى الوصول لأفضل أسلوب للتشكيل على المانيكان لخامة الجلد الصناعى مع الحفاظ على تأثير الخواص الطبيعية والميكانيكية للخامة من خلال عمل الكسرات والدرابيهات والفالونة والعقدة والأكام والأكوال وتم تنفيذ عينات تم الاتفاق عليها من قبل المحكمين المتخصصين فى تلك المجال .

٣. دراسة صافيناز محمد النوي^(٧): " استخدام فن الجرافيتى فى التصميم والتشكيل على المانيكان بأساليب مختلفة " رسالة دكتوراه - كلية الإقتصاد المنزلى - جامعة المنوفية - ٢٠١٦م.

هدفت هذه الدراسة الى التعرف على الفن الجرافيتى، والاستفادة من القيم الجمالية من الفن الجرافيتى كمصدر الهام للتصميم والتشكيل على المانيكان، وقد توصلت الدراسة لإنانه تم عمل اسكتش به ٣٠ تصميم بالطريقة اليدوية، وتم استخدام برنامج 3d max وذلك للجمع بين فن التشكيل على المانيكان وفن الجرافيتى لابتكار تصميمات متنوعة من حيث أسلوب الاقتباس، وقامت الباحثة بتنفيذ ٥ تصميمات التى حصلت على اعلى نسب الجودة.

تعليق الباحثة على الدراسات السابقة:

ومن خلال الدراسات السابقة والخاصة بالحياسة الراقية أو ما يعرف أيضا بالتشكيل على المانيكان تم التعرف على الحياكة الراقية على أنها تقنية راقية فى مجال الملابس تستخدم فى الخامات التى يصعب الحياكة فيها آلية منها غرزة اللفق، وغرزة السراجة، وغرزة النباتات؛ ومن خلال الدراسات السابقة نجد أنها جميعاً ترتبط بشكل مباشر أو غير مباشر بموضوع البحث الحالي.

ثانياً : دراسات متعلقة بالمؤثر غير المرئى:

١ - دراسة رانيا سعد محمد أحمد^(٨): "المؤثرات غير المرئية لملابس النساء فى القرن التاسع عشر " رسالة دكتوراه - كلية الإقتصاد المنزلى - جامعة حلون - ٢٠١٠ م
هدفت هذه الدراسة إلى الدور الذى لعبته المؤثرات الغير مرئية لإعطاء أجزاء جسم المرأة جمالية خاصة ومتعددة خلال الفترات التاريخية الثلاثة من القرن التاسع عشر، وتأثير تلك المؤثرات على سلوكيات الأداء الحركى لمرتيديه هذا بالإضافة إلى جماليات الفنون التشكيلية ومتغيرات التقدم التكنولوجى فى مجال المؤثرات الغير مرئية خلال الفترات التاريخية الثلاثة وقد توصلت الدراسة إلى: الأدوات والخامات الأساسية المساعدة المستخدمة فى تنقيين طرز المؤثرات الغير مرئية وتطور الدعامات التى تعطى طابع خاص لأنوثة المرأة .

٢ - دراسة دعاء صديق محمد احمد^(٩): "متطلبات الأداء للملابس الداخلية الحریمی المنتجة من أقمشة التريكو فى ضوء متطلبات التكنولوجيا " رسالة ماجستير - كلية الإقتصاد المنزلى - جامعة حلوان - ٢٠١١ م

هدفت هذه الدراسة إلى تحديد الأسلوب المتبع فى تصميم وتشغيل الملابس الداخلية الحریمی(مشد الصدر - السروال الداخلى) المنتجة من أقمشة التريكو بمصانع الملابس الجاهزة المصرية، وقد توصلت الدراسة إلى : أن العلاقة بين متطلبات الأداء والوظيفة للملابس الداخلية علاقة ارتباطية متكاملة.

٣ - دراسة هبة عبد المعز عبد الله حسين^(١١): "دراسة تاريخية تحليلية للمؤثرات غير المرئية المستخدمة فى الملابس وتقنيات تنفيذها بإسلوب الحياكة الراقية "رسالة دكتوراه - كلية الإقتصاد المنزلى - جامعة المنوفية - ٢٠١٣م.

هدفت هذه الدراسة إلى الاستفادة من التكنولوجيا الحديثة في مجال الأزياء عامة والتصميم على المانيكان خاصة كمصدر خصب للتصميم، حيث تم دراسة الدعامات كأساس من أساسيات التشكيل على المانيكان والتعرف على أنواع المشدات العلوية والسفلية، وقد توصلت الدراسة إلى التطبيق على دعامات الجزء السفلي باستخدام الخامات المحددة في تنفيذ جيونات بالخامات مع إضافة دعامات طولية وعرضية وتأثير كل منهما على المظهر الخارجى للملابس.

تعليق الباحثة على الدراسات السابقة:

ومن خلال الدراسات السابقة والخاصة تم التعرف على المؤثرات غير المرئية على مر العصور وأنها كانت تستخدم لإبراز أثرة المرأة أو أنواعها قديما وكيفية حياتها، وأنواع القاطع الملابس التي استخدمت فيها المؤثرات غير المرئية؛ ومن خلال الدراسات السابقة نجد أنها جميعاً ترتبط بشكل مباشر أو غير مباشر بموضوع البحث الحالي.

ثالثاً : الدراسات المتعلقة بملابس الأطفال :

١. دراسة محمد أنور عبد المجيد^(٨): "دراسة تحليلية للفن الشعبى النوبى بهدف استخلاص تصميمات زخرفية مبتكرة لتوظيفها جماليا على ملابس الأطفال " رسالة ماجستير - كلية الاقتصاد المنزلى - جامعة المنوفية - ٢٠١٠ م.

هدفت هذه الرسالة إلى إثراء تصميمات ملابس الأطفال من خلال الخزف والحلى وتوظيفها جماليا عليها بما يتناسب مع الخامة والشكل واللون ومتفق مع اسس التصميم وعناصره وقد توصلت الدراسة إلى أن سمات الزخارف النوبية والقيم التشكيلية فى الفن الشعبى هو مصدر الهام مهم لتصميمات زخرفية مبتكرة وتوظيفها فى ملابس الأطفال.

٢. دراسة أسماء فوزى محمد السيد^(٣): "دراسة تحليلية تطبيقية لفنون الأطفال لاستحداث تصميمات جديدة لملابس الأطفال ومكملاتها" رسالة ماجستير - كلية الاقتصاد المنزلى - جامعة المنوفية - ٢٠١٣ م.

هدفت هذه الرسالة إلى التعرف لتصميم ملابس الأطفال وعلاقتها بمراحل النمو المختلفة والملابس الملائمة لمرحلة الطفولة المتوسطة من خلال تحليل فنون الأطفال بالأخص رسومات الأطفال التي تمكن رسمها يدويا سواء إن كان على الورق أو على الكمبيوتر ومن خلالها يتم استحداث تصميمات جديدة مع مراعاة الموضة السائدة وقد توصلت الدراسة إلى عمل ٥٣ تصميم مقترح بمكملاتها لإبراز جمال فنون الأطفال من خلال تلك التصميم وتم تنفيذ أفضل خمس تصميمات من خلال متوسطات آراء المحكمين .

٣. دراسة إلهام العزب السباعي^(٧): "الاستفادة من الحروف العربى فى إثراء ملابس الطفل وتنقيفه فى مرحلة ما قبل المدرسة " رسالة ماجستير - كلية الاقتصاد المنزلى - جامعة المنوفية - ٢٠١٥ م.

هدفت هذه الرسالة إلى إضافة رؤية جديدة لملابس الأطفال مستمدة من الحروف العربية واقترح بعض التصميمات المناسبة لملابس الأطفال مع مراعاة متطلباته واحتياجاته النفسية والملبسية والعمرية والحفاظ على الجانب الوظيفي والجمالي في ملابس الأطفال وربط مجال الملابس بالعلوم العربية مما يساهم في زيادة الدخل القومى والاستفادة من التقنيات المستخدمة في تصنيع ملابس الأطفال وزخرفته وقد توصلت الدراسة إلى : عمل ٣٠ تصميم مقترح لملابس

الأطفال مستمدة من الحروف العربى لإبراز جمالها وتم تنفيذ أفضل خمس تصميمات من خلال متوسطات آراء المحكمين.

تعليق الباحثة على الدراسات السابقة:

ومن خلال الدراسات السابقة تم التعرف على ملابس الأطفال وكيفية تحقيق الجانب الجمالي والوظيفي فيها، ولكن لم يتطرق أى منهما على ملابس مناسبات الأطفال التى لا بد أن تحظى بالاهتمام كونها تجعل الطفل فى قمة السعادة والرضا والثقة فى النفس عند ارتدائها؛ ومن خلال الدراسات السابقة نجد أنها جميعاً ترتبط بشكل مباشر أو غير مباشر بموضوع البحث الحالي.

الدراسة العملية :

بعد الإطلاع على الدراسات السابقة من (كتب، أبحاث، رسائل علمية، ودراسات تاريخية للمؤثرات غير المرئية وأساليب الحياكة الراقية تم الاستعانة بها كمصدر لابتنكار واستحداث أفكار لملابس مناسبات الأطفال وذلك من خلال الآتى:

١. تنفيذ خمس عينات لقطع ملابسية خاصة بالجزء السفلى " الجيبونة " بأساليب (الكشكشة - الكلوش - طبقات الكرانيش - الدعامات الطولية - الدعامات العرضية)
٢. تنفيذ خمس عينات لقطع ملابسية خاصة بالجزء العلوى " الأكمام " بأساليب (الكلوش - العقدة - الوردة - الكشكشة - الكسرات المنتظمة)
٣. تنفيذ خمس عينات لقطع ملابسية خاصة بالجزء العلوى " الأكوال " بأساليب (الوردة بطريقة الكشكشة - الكلوش - الكالونيها المتصلة - الكسرات المنتظمة - الكشكشة)
٤. تم تنفيذ العينات للجزء السفلى والعلوى باستخدام أربع خامات تدعيم متوفرة فى الأسواق (التل الناشف - الإسفنج الصناعى - الجوخ الصناعى - التل البلاستيكي " التل الجوميه ")
٥. وقد تم تحكيم العينات المنفذة من قبل المتخصصين وعددهم (١٥) متخصص فى مجال الملابس والنسيج وذلك للحصول على أعلى نسب نجاح للمؤثر غير المرئى .

وفيما يلى عرض للعينات المنفذة للقطع الملابسية:

- الجزء السفلى " الجيبونة "
- الجزء العلوى " الأكمام "
- الجزء العلوى " الأكوال "

أولاً: عرض للعينات المنفذة للقطع الملابسية الجزء السفلى " الجيونة " :



صورة (٢) تصميم طبقات الكرانيش بالمؤثر غير المرئى " التل البلاستيكي "



صورة (١) تصميم طبقات الكرانيش بالمؤثر غير المرئى " التل المقوى "



صورة (٤) تصميم طبقات الكرانيش بالمؤثر غير المرئى " الاسفنج "



صورة (٣) تصميم طبقات الكرانيش بالمؤثر غير المرئى " الجوخ الصناعى "



صورة (٦) تصميم الكشكشة بالمؤثر غير المرئى " التل البلاستيكي "



صورة (٥) تصميم الكشكشة بالمؤثر غير المرئى " التل المقوى "



رؤية التصميم بعد التعديل
رؤية المؤثر غير المرنى

صورة (٨) تصميم الكشكشة بالمؤثر غير المرنى "الإسفنج"



رؤية التصميم بعد التعديل
رؤية المؤثر غير المرنى

صورة (٧) تصميم الكشكشة بالمؤثر غير المرنى "الجوخ الصناعى"



رؤية التصميم بعد التعديل
رؤية المؤثر غير المرنى

صورة (١٠) تصميم الكلوش بالمؤثر غير المرنى "التل البلاستيكي"



رؤية التصميم بعد التعديل
رؤية المؤثر غير المرنى

صورة (٩) تصميم الكلوش بالمؤثر غير المرنى "التل المقوى"



رؤية التصميم بعد التعديل
رؤية المؤثر غير المرنى

صورة (١٢) تصميم الكلوش بالمؤثر غير المرنى "الإسفنج"



رؤية التصميم بعد التعديل
رؤية المؤثر غير المرنى

صورة (١١) تصميم الكلوش بالمؤثر غير المرنى "الجوخ الصناعى"



رؤية التصميم بعد التعديل
رؤية المؤثر غير المرنى

صورة (١٤) تصميم الدعامة الطولية "البالينة" بالمؤثر غير المرنى "التل البلاستيكي"



رؤية التصميم بعد التعديل
رؤية المؤثر غير المرنى

صورة (١٣) تصميم الدعامة الطولية "البالينة" بالمؤثر غير المرنى "التل المقوى"



صورة (١٦) تصميم الدعامة الطولية
"البالينة" بالموثر غير المرنى
"الإسفنج"



صورة (١٥) تصميم الدعامة الطولية
"البالينة" بالموثر غير المرنى
"الجوخ الصناعى"



صورة (١٨) تصميم الدعامة العرضية
"البالينة" بالموثر غير المرنى "النتل"
"البلاستيكي"



صورة (١٧) تصميم الدعامة العرضية
"البالينة" بالموثر غير المرنى
"النتل المقوى"



صورة (٢٠) تصميم الدعامة العرضية
"البالينة" بالموثر غير المرنى
"الإسفنج"



صورة (١٩) تصميم الدعامة العرضية
"البالينة" بالموثر غير المرنى
"الجوخ الصناعى"

ثانياً: عرض للعينات المنفذة للقطع الملابسية الجزء العلوي " الأكمام ":



صورة (٢) تصميم الكلوش بالموثر غير المرنى " التل البلاستيكي "



صورة (١) تصميم الكلوش بالموثر غير المرنى " التل المقوى "



صورة (٤) تصميم الكلوش بالموثر غير المرنى " الإسفنج "



صورة (٣) تصميم الكلوش بالموثر غير المرنى " الجوخ الصناعى "



صورة (٦) تصميم العقدة بالموثر غير المرنى " التل البلاستيكي "



صورة (٥) تصميم العقدة بالموثر غير المرنى " التل المقوى "



صورة (٨) تصميم العقدة بالموثر غير المرنى " الإسفنج "



صورة (٧) تصميم العقدة بالموثر غير المرنى " الجوخ الصناعى "



صورة (١٠) تصميم الوردة بالموثر غير المرنى " التل البلاستيكي "



صورة (٩) تصميم الوردة بالموثر غير المرنى " التل المقوى "



صورة (١٢) تصميم الوردة بالموثر غير المرنى " الإسفنج "



صورة (١١) تصميم الوردة بالموثر غير المرنى " الجوخ الصناعى "



صورة (١٤) تصميم الكسرات المنتظمة بالموثر غير المرنى " التل البلاستيكي المقوى "



صورة (١٣) تصميم الكسرات المنتظمة بالموثر غير المرنى " التل المقوى "



صورة (١٦) تصميم الكسرات المنتظمة بالموثر غير المرنى " الإسفنج "



صورة (١٥) تصميم الكسرات المنتظمة بالموثر غير المرنى " الجوخ الصناعى "



صورة (١٨) تصميم الكشكشة بالموثر غير المرنى " التل البلاستيكى "



صورة (١٧) تصميم الكشكشة بالموثر غير المرنى " التل المقوى "



صورة (٢٠) تصميم الكشكشة بالموثر غير المرنى " الإسفنج "



صورة (١٩) تصميم الكشكشة بالموثر غير المرنى " الجوخ الصناعى "

ثالثاً: عرض للعينات المنفذة للقطع الملابسية الجزء العلوي " الأكوال ":



صورة (٢) تصميم الوردة بأسلوب الكشكشة بالموثر غير المرنى " التل البلاستيكي "



صورة (١) تصميم الوردة بأسلوب الكشكشة بالموثر غير المرنى " التل المقوى "



صورة (٤) تصميم الوردة بأسلوب الكشكشة بالموثر غير المرنى " الاسفنج "



صورة (٣) تصميم الوردة بأسلوب الكشكشة بالموثر غير المرنى " الجوخ الصناعى "



صورة (٦) تصميم الكلوش بالموثر غير المرنى التل البلاستيكي "



صورة (٥) تصميم الكلوش بالموثر غير المرنى " التل المقوى "



صورة (٨) تصميم الكلوش بالموثر غير المرني " الاسفنج "



صورة (٧) تصميم الكلوش بالموثر غير المرني " الجوخ الصناعي "



صورة (١٠) تصميم الكالونيئات المتصلة بالموثر غير المرني " التل البلاستيكي "



صورة (٩) تصميم الكالونيئات المتصلة بالموثر غير المرني " التل المقوى "



صورة (١٢) تصميم الكالونيئات المتصلة بالموثر غير المرني " الاسفنج "



صورة (١١) تصميم الكالونيئات المتصلة بالموثر غير المرني " الجوخ الصناعي "



صورة (١٤) تصميم الكسرات المنتظمة بالموثر غير المرني " التل البلاستيكي "



صورة (١٣) تصميم الكسرات المنتظمة بالموثر غير المرني " التل المقوى "



صورة (١٦) تصميم الكسرات المنتظمة بالموثر غير المرنى " الإسفنج "



صورة (١٥) تصميم الكسرات المنتظمة بالموثر غير المرنى " الجوخ الصناعى "



صورة (١٨) تصميم الكشكشة بالموثر غير المرنى " التل البلاستيكي "



صورة (١٧) تصميم الكشكشة بالموثر غير المرنى " التل المقوى "



صورة (٢٠) تصميم الكشكشة بالموثر غير المرنى " الإسفنج "



صورة (١٩) تصميم الكشكشة بالموثر غير المرنى " الجوخ الصناعى "

المعالجة الإحصائية:

وصف أدوات الدراسة :

إن دقة الأداة وصحتها للحصول على بيانات أساس لنجاح أهداف الدراسة .

أدوات الدراسة :

أولاً: استبيان حول مدى تأثير المؤثرات غير المرئية على الخواص الجمالية للجزء السفلى الجبيونها المشكلة بأسلوب (الكرانش ، الكشكشة ، الكلوش):

• **تجريب وتقنين الاستبيان (ضبط الاستبيان):**

تم تقنين الاستبيان وذلك بتعيين الصدق والثبات له كما يأتي :

أولاً : صدق الاستبيان :

١. الصدق الظاهري (صدق المحكمين) :

تم عرض الاستبيان في صورته الأولية على المحكمين وعددهم (١٥) محكم وذلك لإبداء آرائهم فيما يلي :

أ. تحديد انتماء كل بند من بنود الاستبيان للبعد الذي وردت ضمنه أو عدم انتمائها .

ب. صلاحية البنود لقياس ما وضع من أجله .

ج. شمولية الاستبيان .

د. كفاية عدد العبارات لتوضيح المحور الذي يتضمنها .

وضوح صياغة كل بند لأفراد العينة وإمكانية تعديل صياغة أو حذف أو إضافة بنود جديدة ليصبح الاستبيان أكثر قدرة على تحقيق الغرض الذي وضع من أجله .

وفي ضوء اتفاق المحكمين استبقت الباحثة على البنود التي حصلت على نسبة اتفاق (٨٠% فأكثر) من عدد المحكمين ، وتم إعادة صياغة بعض العبارات وأدخل بعض التعديلات عليها بناءً على ملاحظات المحكمين .

٢. الصدق البنائي (التجانس الداخلي) :

والصدق البنائي يقاس بالتجانس الداخلي Internal Consistency لاختبار مدى تماسك مفرداته. وهي تعد كافية للتأكد من صدق الاستبيانات الجديدة.

جدول (١) يوضح معاملات ارتباط التوافق بين درجات كل عبارة والدرجة الكلية للاستبيان

العبارة	معامل الارتباط	الدلالة	العبارة	معامل الارتباط	الدلالة
١	**٠.٩٠٣	٠.٠٠٠	٩	**٠.٧٤٤	٠.٠٠٠
٢	**٠.٥٩٢	٠.٠٠٠	١٠	**٠.٦٠٥	٠.٠٠٠
٣	**٠.٩١٦	٠.٠٠٠	١١	**٠.٦٠١	٠.٠٠٠
٤	**٠.٣٨٩	٠.٠٠٠	١٢	**٠.٦٢٤	٠.٠٠٠
٥	**٠.٣٨٨	٠.٠٠٠	١٣	**٠.٦٠٣	٠.٠٠٠
٦	**٠.٥٤٦	٠.٠٠٠	١٤	*٠.٣٢٥	٠.٠١١
٧	**٠.٦٢٢	٠.٠٠٠	١٥	**٠.٧٤٢	٠.٠٠٠
٨	**٠.٦٤٣	٠.٠٠٠			

** دال إحصائياً عند مستوى (٠.٠١) * دال إحصائياً عند مستوى (٠.٠٥)

يتبين من الجدول أن جميع عبارات الاستبيان تتمتع بعلاقة ارتباطية دالة إحصائياً مع الدرجة الكلية للاستبيان وجميعها دالة عند مستوى دلالة (٠.٠١)، (٠.٠٥) ، وبالتالي فإن عبارات الاستبيان متماسكة مما يدل على التجانس الداخلي للاستبيان ، والاستبيان يقيس ما وضع من أجله.

جدول (٢) يوضح معامل الارتباط بين درجة كل عبارة والدرجة الكلية للمحور الذي تنتمي إليه العبارة

العبارة	معامل الارتباط	الدلالة	العبارة	معامل الارتباط	الدلالة
المحور الأول			٨	٠.٦٧٥**	٠.٠٠٠
١	٠.٦٢٧**	٠.٠٠٠	٩	٠.٦٣٠**	٠.٠٠٠
٢	٠.٨٢٦**	٠.٠٠٠	١٠	٠.٤٠٩**	٠.٠٠١
٣	٠.٦٠٩**	٠.٠٠٠	١١	٠.٤٥٣**	٠.٠٠٠
٤	٠.٥٧٦**	٠.٠٠٠	المحور الثالث		
٥	٠.٦٩٦**	٠.٠٠٠	١٢	٠.٧١٥**	٠.٠٠٠
المحور الثاني					
٦	٠.٥٩٥**	٠.٠٠٠	١٣	٠.٥٠٥**	٠.٠٠٠
٧	٠.٧٧٤**	٠.٠٠٠	١٤	٠.٥٤٠**	٠.٠٠٠
			١٥	٠.٧٢٢**	٠.٠٠٠

** دال إحصائياً عند مستوى (٠.٠١)

يتبين من الجدول أن جميع عبارات الاستبيان تتمتع بعلاقة ارتباطية دالة إحصائياً مع درجة المحور التي تنتمي إليه وجميعها دالة عند مستوى دلالة (٠.٠١) وبالتالي فإن عبارات الاستبيان متماسكة وتنتمي كل عبارة إلى المحور الذي يتضمنها مما يدل على التجانس الداخلي للاستبيان ، والاستبيان يقيس ما وضع من أجله .
ثانياً : ثبات الاستبيان :

للتأكد من ثبات الاستبيان تم حساب معامل الاتساق الداخلي بواسطة معادلة ألفا كرونباخ Alpha وقد جاءت النتائج كما في جدول (٣) .

جدول (٣) معامل الثبات ألفا كرونباخ لمحاور استبيان المحكمين

قيمة معامل الثبات	المحاور
٠.٨٧٢	تأثير المؤثرات غير المرئية (خامة التدعيم) على التصميم
٠.٨٨١	تحقيق الجانب الابتكاري والحداثة من خلال استخدام المؤثر غير المرئي
٠.٩٢٠	تحقيق الجانب الوظيفي في التصميم
٠.٩٠١	ثبات الاداة الكلي

وفي ضوء نتائج معاملات الثبات لمحاور الاستبيان الثلاثة الرئيسة الموضحة بالجدول السابق، لم يتم حذف أي محور من المحاور، حيث كانت معاملات الثبات مرتفعة في كل المحاور، وتراوحت ما بين ٠.٨٧٢ و ٠.٩٢٠ ، كما يتضح من الجدول رقم (٣) أن معامل ثبات الاستبيان الكلي ٠.٩٠١ ، وجميعها دالة .

ثانياً : استبيان إستمارة استبيان حول مدى تأثير المؤثرات غير المرئية على الخواص الجمالية للجزء السفلي الجيوبونها المشكلة بأسلوب (الدعامات الطولية والدعامات العرضية) .

• تجريب وتقنين الاستبيان (ضبط الاستبيان) :

تم تقنين الاستبيان وذلك بتعيين الصدق والثبات له كما يأتي :

أولاً : صدق الاستبيان :

١. الصدق الظاهري (صدق المحكمين) :

تم عرض الاستبيان في صورته الأولية على المحكمين وعددهم (١٥) محكم وذلك لإبداء آرائهم فيما يلي :

أ. تحديد انتماء كل بند من بنود الاستبيان للبعد الذي وردت ضمنه أو عدم انتمائها .

ب. صلاحية البنود لقياس ما وضع من أجله .

ج. شمولية الاستبيان .
 د. كفاية عدد العبارات لتوضيح المحور الذي يتضمنها .
 هـ. وضوح صياغة كل بند لأفراد العينة وإمكانية تعديل صياغة أو حذف أو إضافة بنود جديدة ليصبح الاستبيان أكثر قدرة على تحقيق الغرض الذي وضع من أجله .
 وفي ضوء إتفاق المتخصصين استبقت الباحثة على البنود التي حصلت على نسبة إتفاق (٨٠% فأكثر) من عدد المتخصصين ، وتم حذف البنود التي حصلت على نسبة إتفاق أقل من (٨٠%) من عدد المتخصصين وقد تم إعادة صياغة بعض العبارات وأدخل بعض التعديلات عليها بناءً على ملاحظات المتخصصين .

٢. الصدق البنائي (التجانس الداخلي) :-

والصدق البنائي يقاس بالتجانس الداخلي Internal Consistency لاختبار مدى تماسك مفرداته. وهي تعد كافية للتأكد من صدق الاستبيانات الجديدة.

جدول (٤) يوضح معاملات ارتباط التوافق بين درجات كل عبارة والدرجة الكلية للاستبيان

العبارة	معامل الارتباط	الدلالة	العبارة	معامل الارتباط	الدلالة
١	**٠.٦٠٠	٠.٠٠٠	١٠	**٠.٥٤٨	٠.٠٠٠
٢	**٠.٦٣٣	٠.٠٠٠	١١	**٠.٦٥٧	٠.٠٠٠
٣	**٠.٦٣٠	٠.٠٠٠	١٢	**٠.٧٥٥	٠.٠٠٠
٤	**٠.٥٧٩	٠.٠٠٠	١٣	**٠.٦٨٨	٠.٠٠٠
٥	**٠.٥٤٦	٠.٠٠٠	١٤	**٠.٨٠٠	٠.٠٠٠
٦	**٠.٦٦٣	٠.٠٠٠	١٥	**٠.٦٥١	٠.٠٠٠
٧	**٠.٥٩٤	٠.٠٠٠	١٦	**٠.٥٧٨	٠.٠٠٠
٨	**٠.٥٩٧	٠.٠٠٠	١٧	**٠.٧٧٨	٠.٠٠٠
٩	**٠.٧٤٨	٠.٠٠٠	١٨	**٠.٦٧٩	٠.٠٠٠

** دال إحصائياً عند مستوى (٠.٠١)

يتبين من الجدول أن جميع عبارات الاستبيان تتمتع بعلاقة ارتباطية دالة إحصائياً مع الدرجة الكلية للاستبيان وجميعها دالة عند مستوى دلالة (٠.٠١) ، وبالتالي فإن عبارات الاستبيان متماسكة مما يدل على التجانس الداخلي للاستبيان ، والاستبيان يقيس ما وضع من أجله.

جدول (٥) يوضح معامل الارتباط بين درجة كل عبارة والدرجة الكلية للمحور الذي تنتمي إليه العبارة

العبارة	معامل الارتباط	الدلالة	العبارة	معامل الارتباط	الدلالة
			١٠	**٠.٥٤٥	٠.٠٠٠
المحور الأول			المحور الثالث		
١	**٠.٥٠٧	٠.٠٠٠	١١	**٠.٦٦٢	٠.٠٠٠
٢	**٠.٦٧٦	٠.٠٠٠	١٢	**٠.٧٠٣	٠.٠٠٠
٣	**٠.٥٣٢	٠.٠٠٠	١٣	**٠.٧٥٦	٠.٠٠٠
٤	**٠.٦٢٣	٠.٠٠٠	١٤	**٠.٧٢٣	٠.٠٠٠
٥	**٠.٧٥٠	٠.٠٠٠	المحور الرابع		
المحور الثاني			١٥	**٠.٦٤١	٠.٠٠٠
٦	**٠.٧٢٨	٠.٠٠٠	١٦	**٠.٧٩٤	٠.٠٠٠
٧	**٠.٤٩٥	٠.٠٠٠	١٧	**٠.٧٦٥	٠.٠٠٠
٨	**٠.٦٢٦	٠.٠٠٠	١٨	**٠.٧٤٥	٠.٠٠٠
٩	**٠.٨٣٤	٠.٠٠٠			

** دال إحصائياً عند مستوى (٠.٠١)

يتبين من الجدول أن جميع عبارات الاستبيان تتمتع بعلاقة ارتباطية دالة إحصائياً مع درجة المحور التي تنتمي إليه وجميعها دالة عند مستوى دلالة (٠.٠١) وبالتالي فإن عبارات الاستبيان متماسكة وتنتمي كل عبارة إلى المحور الذي يتضمنها مما يدل على التجانس الداخلي للاستبيان، والاستبيان يقيس ما وضع من أجله .
ثانياً : ثبات الاستبيان:

للتأكد من ثبات الاستبيان تم حساب معامل الاتساق الداخلي بواسطة معادلة ألفا كرونباخ Alpha وقد جاءت النتائج كما في جدول (٦) .

جدول (٦) معامل الثبات ألفا كرونباخ لمحاور استبيان المحكمين

المحاور	قيمة معامل الثبات
تأثير المؤثرات غير المرئية (خامة التدعيم) على التصميم	٠.٨٧٠
تحقيق الجانب الابتكاري والحدائثة من خلال استخدام المؤثر غير المرئي	٠.٩٥٠
تأثير اتجاه الدعامة على الشكل النهائي	٠.٩٣٧
تحقيق الجانب الوظيفي في التصميم	٠.٨٣٢
ثبات الأداة الكلي	٠.٩٣١

وفي ضوء نتائج معاملات الثبات لمحاور الاستبيان الأربعة الرئيسية الموضحة بالجدول السابق، لم يتم حذف أي محور من المحاور، حيث كانت معاملات الثبات مرتفعة في كل المحاور، وتراوح ما بين ٠.٨٣٢ و ٠.٩٥٠ ، كما يتضح من الجدول رقم (٦) أن معامل ثبات الاستبيان الكلي ٠.٩٣١ ، وجميعها دالة .

ثالثاً: استبيان إستمارة استبيان حول مدى تأثير المؤثرات غير المرئية على الخواص الجمالية للجزء العلوي (الأكمام والأكوال) .

• تجريب وتقنين الاستبيان (ضبط الاستبيان) :-

تم تقنين الاستبيان وذلك بتعيين الصدق والثبات له كما يأتي :

أولاً : صدق الاستبيان :

١. الصدق الظاهري (صدق المحكمين) :

تم عرض الاستبيان في صورته الأولية على المحكمين وعددهم (١٥) محكم وذلك لإبداء آرائهم فيما يلي :

- تحديد انتماء كل بند من بنود الاستبيان للبعد الذي وردت ضمنه أو عدم انتمائها .
 - صلاحية البنود لقياس ما وضع من أجله .
 - شمولية الاستبيان .
 - كفاية عدد العبارات لتوضيح المحور الذي يتضمنها .
 - وضوح صياغة كل بند لأفراد العينة وإمكانية تعديل صياغة أو حذف أو إضافة بنود جديدة ليصبح الاستبيان أكثر قدرة على تحقيق الغرض الذي وضع من أجله .
- وفي ضوء إتفاق المتخصصين استبقت الباحثة على البنود التي حصلت على نسبة إتفاق (٨٠% فأكثر) من عدد المتخصصين ، وتم حذف البنود التي حصلت على نسبة إتفاق أقل من (٨٠%) من عدد المتخصصين وقد تم إعادة صياغة بعض العبارات وأدخل بعض التعديلات عليها بناءً علي ملاحظات المتخصصين .

٢. الصدق البنائي (التجانس الداخلي) :
والصدق البنائي يقاس بالتجانس الداخلي Internal Consistency لاختبار مدى تماسك مفرداته. وهي تعد كافية للتأكد من صدق الاستبيانات الجديدة.

جدول (٧) يوضح معاملات ارتباط التوافق بين درجات كل عبارة والدرجة الكلية للإستبيان

العبارة	معامل الارتباط	الدلالة	العبارة	معامل الارتباط	الدلالة
١	**٠.٦٦٤	٠.٠٠٥	١١	*٠.٥٦٢	٠.٠٢٤
٢	**٠.٦٤١	٠.٠٠٨	١٢	**٠.٨٣٣	٠.٠٠٠
٣	**٠.٦٦٤	٠.٠٠٥	١٣	**٠.٧٩٩	٠.٠٠٠
٤	**٠.٧٣٦	٠.٠٠١	١٤	**٠.٦٣١	٠.٠٠٩
٥	**٠.٧٣١	٠.٠٠١	١٥	**٠.٦٦٠	٠.٠٠٥
٦	**٠.٧١٠	٠.٠٠٢	١٦	**٠.٧٤١	٠.٠٠١
٧	*٠.٥٥٥	٠.٠٢٦	١٧	*٠.٦٠٥	٠.٠١٣
٨	**٠.٧٤٤	٠.٠٠١	١٨	**٠.٧٠٢	٠.٠٠٢
٩	*٠.٥٦١	٠.٠٢٤	١٩	*٠.٥٢٦	٠.٠٣٧
١٠	**٠.٦٩٣	٠.٠٠٣			

** دال إحصائياً عند مستوى (٠.٠١) * دال إحصائياً عند مستوى (٠.٠٥)

يتبين من الجدول أن جميع عبارات الاستبيان تتمتع بعلاقة ارتباطية دالة إحصائياً مع الدرجة الكلية للاستبيان وجميعها دالة عند مستوى دلالة (٠.٠١)، (٠.٠٥) وبالتالي فإن عبارات الاستبيان متماسكة مما يدل على التجانس الداخلي للاستبيان ، والاستبيان يقيس ما وضع من أجله.

جدول (٨) يوضح معامل الارتباط بين درجة كل عبارة والدرجة الكلية للمحور الذي تنتمي إليه العبارة

العبارة	معامل الارتباط	الدلالة	العبارة	معامل الارتباط	الدلالة
المحور الأول					
١	**٠.٧٨١	٠.٠٠٠	١١	**٠.٧٣٧	٠.٠٠٠
المحور الثالث					
٢	**٠.٥٤٦	٠.٠٠٢	١٢	**٠.٦٤٨	٠.٠٠٠
٣	**٠.٧٥١	٠.٠٠٠	١٣	**٠.٧١٦	٠.٠٠٠
٤	**٠.٦٣٩	٠.٠٠٠	١٤	**٠.٦٤٣	٠.٠٠٠
٥	**٠.٥١٩	٠.٠٠٣	١٥	**٠.٥١٣	٠.٠٠٤
المحور الثاني					
المحور الرابع					
٦	**٠.٧٨٨	٠.٠٠٠	١٦	**٠.٥٧٩	٠.٠٠١
٧	**٠.٨٠٣	٠.٠٠٠	١٧	**٠.٦٩٢	٠.٠٠٠
٨	**٠.٦٤٨	٠.٠٠٠	١٨	**٠.٧٧٦	٠.٠٠٠
٩	**٠.٦٩٣	٠.٠٠٠	١٩	**٠.٧٧٣	٠.٠٠٠
١٠	**٠.٦٨٢	٠.٠٠٠			

** دال إحصائياً عند مستوى (٠.٠١)

يتبين من الجدول أن جميع عبارات الاستبيان تتمتع بعلاقة ارتباطية دالة إحصائياً مع درجة المحور التي تنتمي إليه وجميعها دالة عند مستوى دلالة (٠.٠١) وبالتالي فإن عبارات الاستبيان متماسكة وتنتمي كل عبارة إلى المحور الذي يتضمنها مما يدل على التجانس الداخلي للاستبيان ، والاستبيان يقيس ما وضع من أجله .
ثانياً : ثبات الاستبيان:

للتأكد من ثبات الاستبيان تم حساب معامل الاتساق الداخلي بواسطة معادلة ألفا كرونباخ Alpha وقد جاءت النتائج كما في جدول (٩) .

جدول (٩) معامل الثبات ألفا كرونباخ لمحاور استبيان المحكمين

قيمة معامل الثبات	المحاور
٠.٩١٠	تأثير المؤثرات غير المرئية (خامة التدعيم) على التصميم
٠.٨٨١	تحقيق الجانب الابتكاري والحداثة من خلال استخدام المؤثر غير المرئي
٠.٧٩٠	تأثير اتجاه الدعامة على الشكل النهائي
٠.٨٠١	تحقيق الجانب الوظيفي في التصميم
٠.٩٤٤	ثبات الأداة الكلي

وفي ضوء نتائج معاملات الثبات لمحاور الاستبيان الاربعة الرئيسية الموضحة بالجدول السابق، لم يتم حذف أي محور من المحاور، حيث كانت معاملات الثبات مرتفعة في كل المحاور، وتراوحت ما بين ٠.٧٩٠ و ٠.٩١٠ ، كما يتضح من الجدول رقم (٩) أن معامل ثبات الاستبيان الكلي ٠.٩٤٤ ، وجميعها دالة .

هذا الجزء يتضمن نتائج الدراسة التطبيقية بهدف الوقوف على (مدى تأثير المؤثرات غير المرئية على الخواص الجمالية لملابس مناسبات الأطفال بأسلوب الحياكة الراقية) وقد تم استخدام المؤثرات الغير مرئية (التل المقوى ، التل البلاستيكي، الجوخ الصناعي، الاسنفج) على تصميقات الجيبونة المشكلة بأسلوب(الكرانيش، الكشكشة، الكلوش)، الجيبونة المشكلة بأسلوب (الدعامة الطولية، الدعامة العرضية)، الأكام بأسلوب (الكلوش، العقدة من المنتصف، شكل الورد، الكسرات، الكشكشة)، الأكوال بأسلوب (الكشكشة، الكلوش، الكالونيها المتصلة، الكسرات المنتظمة).

أولاً: بالنسبة للقطع الملابس الخاصة بالجزء السفلي (الجيبيونة) المشكلة بأسلوب (الكرانيش، الكشكشة، الكلوش) :

جدول (١٠) يوضح المتوسط المرجح والمتوسط المنوى المرجح والانحراف المعياري وترتيب تصميمات الجيبيونة المشكلة بأسلوب " الكرانيش ، الكشكشة ، الكلوش " وتقديرها طبقاً لإستجابات السادة المتخصصين لجميع المحاور

مستوى التصميم	ترتيب التصميمات	المتوسط المنوى المرجح (معامل الجودة)	الانحراف المعياري	المتوسط المرجح	مجموع الأوزان	مستويات المؤشرات			التصميمات
						غير مناسب	مناسب إلى حد ما	مناسب	
مناسب	الأول	١٠٠%	٠	٣	٩٩	٠	٠	٣٣	١
مناسب إلى حد ما	السابع	٦٣.٧%	٠.٤٨	١.٩١	٨٦	٨	٣٣	٤	٢
مناسب إلى حد ما	السادس	٧٧.٧%	٠.٦٥	٢.٣٣	١٠٥	٤	٢٢	١٩	٣
مناسب إلى حد ما	الثامن	٥٧.٧%	٠.٤٥	١.٧٣	٧٨	١٢	٣٣	٠	٤
مناسب	الثاني	٩٨.٣%	٠.١٧	٢.٩٥	١٣٣	٠	٢	٤٣	٥
غير مناسب	العاشر	٥٤%	٠.٥٠	١.٦٢	٧٣	١٧	٢٨	٠	٦
غير مناسب	التاسع	٥٥%	٠.٥٠	١.٦٥	٧٤	١٦	٢٩	٠	٧
مناسب	الرابع	٩٧.٧%	٠.٢٦	٢.٩٣	١٣٢	٠	٣	٤٢	٨
مناسب	الثالث	٩٧.٧%	٠.٢٠	٢.٩٣	٩٦	٠	٣	٣٠	٩
غير مناسب	العاشر (م)	٥٤%	٠.٥٠	١.٦٢	٧٣	١٧	٢٨	٠	١٠
مناسب إلى حد ما	السادس (م)	٧٧.٧%	٠.٦٥	٢.٣٣	١٠٥	٤	٢٢	١٩	١١
مناسب إلى حد ما	الخامس	٧٧.٧%	٠.٦١	٢.٣٣	١٠٥	٣	٢٤	١٨	١٢



شكل (١) يوضح ترتيب تصميمات الجيبونة المشكلة بإسلوب " الكرانيش، الكشكشة، الكلوش" وتقديرها طبقاً لإستجاباتالسادة المتخصصين لجميع المحاور

يوضح الجدول (١٠) والشكل (١) :

ان أفضل تصميمات الجيبونة المشكلة بإسلوب " الكرانيش ، الكشكشة ، الكلوش" وفق إتفاق آراء المتخصصين (تصميم الجيبونة المشكلة بإسلوب طبقات الكرانيش بمؤثر التل المقوى ، تصميم الجيبونة المشكلة بإسلوب الكشكشة بمؤثر التل المقوى ، تصميم الجيبونة المشكلة بإسلوب الكشكشة بمؤثر الاسفنج ، تصميم الجيبونة المشكلة بإسلوب الكلوش بمؤثر التل المقوى) حيث حصلوا على مستوى مناسب بنسب تتراوح ما بين (١٠٠% إلى ٩٧.٧%) .

جدول (١١) تحليل التباين لدراسة معنوية الفروق بين إستجابات السادة المتخصصين على تصميمات الجيبونة المشكلة بإسلوب (الكرانيش ، الكشكشة ، الكلوش) لكل محور من محاور الاستبيان

مستوى الدلالة	الدلالة	F	متوسط المربعات	مجموع المربعات	درجات الحرية	مصدر التباين	محاور الاستبيان
دالة عند (٠.٠١)	٠.٠٠٠	٢٣.٢١	٥.٢٥	٥٧.٧٥٠	١١	بين التصميمات	تأثير المؤثرات غير المرئية (خامة التدعيم) على التصميم
			٠.٢٢٦	٣٨	١٦٨	داخل التصميمات	
			-	٩٥.٧٥	١٧٩	الإجمالى	
دالة عند (٠.٠١)	٠.٠٠٠	٢١.٩٦	٤.٦٠	٥٠.٦٠	١١	بين التصميمات	تحقيق الجانب الابتكارى والحدائثة من خلال استخدام المؤثر غير المرنى
			٠.٢١٠	٣٥.٢٠	١٦٨	داخل التصميمات	
			-	٨٥.٨٠	١٧٩	الإجمالى	
دالة عند (٠.٠١)	٠.٠٠٠	٢٣.٣٣	٤.٨٩	٥٣.٧٨	١١	بين التصميمات	تحقيق الجانب الوظيفى فى التصميم
			٠.٢١٠	٣٥.٢٠	١٦٨	داخل التصميمات	
			-	٨٨.٩٨	١٧٩	الإجمالى	

يوضح الجدول (١١) :

- توجد فروق ذات دلالة إحصائية عند مستوى دلالة (٠.٠١) بين إستجابات السادة المتخصصين على تصميمات الجيبونة المشكلة بأسلوب (الكرانيش ، الكشكشة ، الكلوش) فى مدى تأثير المؤثرات غير المرئية (خامة التدعيم) على التصميم حيث بلغت قيمة (ف) ٢٣.٢١ ومستوى الدلالة أقل من مستوى المعنوية (٠.٠١) ، مما يدل على وجود فروق بين التصميمات فى هذا المحور .
- توجد فروق ذات دلالة إحصائية عند مستوى دلالة (٠.٠١) بين إستجابات السادة المتخصصين على تصميمات الجيبونة المشكلة بأسلوب (الكرانيش ، الكشكشة ، الكلوش) فى مدى تحقيق الجانب الابتكارى والحداثة من خلال استخدام المؤثر غير المرئى حيث بلغت قيمة (ف) ٢١.٩٦ ومستوى الدلالة أقل من مستوى المعنوية (٠.٠١) ، مما يدل على وجود فروق بين التصميمات فى هذا المحور .
- توجد فروق ذات دلالة إحصائية عند مستوى دلالة (٠.٠١) بين إستجابات السادة المتخصصين على تصميمات الجيبونة المشكلة بأسلوب (الكرانيش، الكشكشة، الكلوش) فى مدى تحقيق الجانب الوظيفى فى التصميم حيث بلغت قيمة (ف) ٢٣.٣٣ ومستوى الدلالة أقل من مستوى المعنوية (٠.٠١) ، مما يدل على وجود فروق بين التصميمات فى هذا المحور .

جدول (١٢) تحليل التباين لدراسة معنوية الفروق بين إستجابات السادة المتخصصين على تصميمات الجيبونة المشكلة بأسلوب (الكرانيش ، الكشكشة ، الكلوش) للإستبيان ككل

مستوى الدلالة	الدلالة	F	متوسط المربعات	مجموع المربعات	درجات الحرية	مصدر التباين	الإستبيان ككل
دالة عند (٠.٠١)	٠.٠٠٠	٥٤.٣٧٩	٤٣.٤٦	٤٧٨.٠٦١	١١	بين التصميمات	مدى تأثير المؤثرات غير المرئية على الخواص الجمالية للجيبون المشكلة بأسلوب ب (الكرانيش ، الكشكشة ، الكلوش)
			٠.٧٩٩	١٣٤.٢٧	١٦٨	داخل التصميمات	
			-	٦١٢.٣٣	١٧٩	الإجمالى	

يوضح الجدول (١٢) :

- توجد فروق ذات دلالة إحصائية عند مستوى دلالة (٠.٠١) بين إستجابات السادة المتخصصين على تصميمات الجيبونة المشكلة بأسلوب (الكرانيش ، الكشكشة ، الكلوش) فى مدى تأثير المؤثرات غير المرئية على الخواص الجمالية للجيبون المشكلة بأسلوب (الكرانيش ، الكشكشة ، الكلوش) حيث بلغت قيمة (ف) ٥٤.٣٧٩ و مستوى الدلالة أقل من مستوى المعنوية (٠.٠١) ، مما يدل على وجود فروق بين التصميمات فى الإستبيان ككل .

ثانياً: بالنسبة للقطع الملابس الخاصة بالجزء السفلي (الجيبيونة) المشكلة بأسلوب (الدعامات الطولية، الدعامات العرضية):

جدول (١٣) يوضح المتوسط المرجح والمتوسط المنوى المرجح والانحراف المعياري وترتيب تصميمات الجيبيونة المشكلة بأسلوب (الدعامات الطولية والدعامات العرضية) وتقديرها طبقاً لإستجابات السادة المتخصصين لجميع المحاور

مستوى التصميم	ترتيب التصميمات	المتوسط المنوى بالمرجح (معامل الجودة)	الانحراف المعياري	المتوسط المرجح	مجموع الأوزان	مستويات المؤشرات			التصميمات
						مناسب إلى حد ما	مناسب	غير مناسب	
مناسب	الأول	٩٧.٧%	٠.٢٢	٢.٩٣	١٧٦	٠	٤	٥٦	١٣
مناسب إلى حد ما	الخامس	٧٣.٣%	٠.٧٤	٢.٢٠	١٣٢	١١	٢٦	٢٣	١٤
مناسب إلى حد ما	الرابع	٧٧.٧%	٠.٨٣	٢.٣٣	١٤٠	١٣	١٤	٣٣	١٥
مناسب	الأول (م)	٩٧.٧%	٠.٢٢	٢.٩٣	١٣٤	٠	٥	٥٦	١٦
غير مناسب	السادس	٥٥.٧%	٠.٦٥	١.٦٧	١٠٠	٢٦	٢٨	٦	١٧
غير مناسب	السابع	٥٢.٣%	٠.٦٠	١.٥٧	٩٤	٢٩	٢٨	٣	١٨
مناسب إلى حد ما	الثالث	٧٧.٧%	٠.٦٩	٢.٣٣	١٤٠	٧	٢٦	٢٧	١٩
مناسب	الثاني	٩٦.٣%	٠.٣٣	٢.٨٩	١٧٥	٠	٨	٥٣	٢٠



شكل (٢) يوضح ترتيب تصميمات الجيبيونة المشكلة بأسلوب (الدعامات الطولية والدعامات العرضية) وتقديرها طبقاً لإستجابات السادة المتخصصين لجميع المحاور.

يوضح الجدول (١٣) والشكل (٢):

وبالتالي تكون أفضل تصميمات الجيبيونة المشكلة بأسلوب (الدعامات الطولية والدعامات العرضية) وفق إتفاق آراء المتخصصين (تصميم الجيبيونة المشكلة بأسلوب الدعامات الطولية "بالينة بلاستيك" بمؤثر التل المقوى ، تصميم الجيبيونة المشكلة بأسلوب الدعامات الطولية " بالينة بلاستيك " بمؤثر الأسفنج ، تصميم الجيبيونة المشكلة بأسلوب الدعامات العرضية " بالينة

بلاستيك " بمؤثر الاسفنج) حيث حصلوا على مستوى مناسب بنسب تتراوح ما بين (٩٧.٧% إلى ٩٦.٣%)

جدول (١٤) تحليل التباين لدراسة معنوية الفروق بين إستجابات السادة المتخصصين على تصميمات الجبيونة المشكلة بأسلوب (الدعامات الطولية والدعامات العرضية) لكل محور من محاور الاستبيان

مستوى الدلالة	الدلالة	F	متوسط المربعات	مجموع المربعات	درجات الحرية	مصدر التباين	محاور الاستبيان
دالة عند (٠.٠١)	٠.٠٠٠٠	١٧.٥١٥	٤.١٢٩	٢٨.٩	٧	بين التصميمات	تأثير المؤثرات غير المرئية (خامة التدعيم) على التصميم
			٠.٢٣٦	٢٦.٤	١١٢	داخل التصميمات	
			-	٥٥.٣	١١٩	الإجمالي	
دالة عند (٠.٠١)	٠.٠٠٠٠	١٧.١٣٥	٥.٧٣٢	٤٠.١٣	٧	بين التصميمات	تحقيق الجانب الابتكاري والحدائة من خلال استخدام المؤثر غير المرئي
			٠.٣٣٥	٣٧.٤٧	١١٢	داخل التصميمات	
			-	٧٧.٥٩	١١٩	الإجمالي	
دالة عند (٠.٠١)	٠.٠٠٠٠	٩.٢١٢	٤.٠٩٠	٢٨.٦٣	٧	بين التصميمات	تأثير اتجاه الدعامه على الشكل النهائي
			٠.٤٤٤	٤٩.٧٣	١١٢	داخل التصميمات	
			-	٧٨.٣٧	١١٩	الإجمالي	
دالة عند (٠.٠١)	٠.٠٠٠٠	١٠.٥٨٣	٤.٠١٩	٢٨.١٣	٧	بين التصميمات	تحقيق الجانب الوظيفي في التصميم
			٠.٣٨٠	٤٢.٥٣٣	١١٢	داخل التصميمات	
			-	٧٠.٦٦٧	١١٩	الإجمالي	

يوضح الجدول (١٤) :

- توجد فروق ذات دلالة إحصائية عند مستوى دلالة (٠.٠١) بين إستجابات السادة المتخصصين على تصميمات الجبيونة المشكلة بأسلوب (الدعامات الطولية والدعامات العرضية) في مدى تأثير المؤثرات غير المرئية (خامة التدعيم) على التصميم حيث بلغت قيمة (ف) ١٧.٥١٥ ومستوى الدلالة أقل من مستوى المعنوية (٠.٠١)، مما يدل على وجود فروق بين التصميمات في هذا المحور .
- توجد فروق ذات دلالة إحصائية عند مستوى دلالة (٠.٠١) بين إستجابات السادة المتخصصين على تصميمات الجبيونة المشكلة بأسلوب (الدعامات الطولية والدعامات العرضية) في مدى تحقيق الجانب الابتكاري والحدائة من خلال استخدام المؤثر غير

- المرئى حيث بلغت قيمة (ف) ١٧.١٣٥ ومستوى الدلالة أقل من مستوى المعنوية (٠.٠١)، مما يدل على وجود فروق بين التصميمات فى هذا المحور .
- توجد فروق ذات دلالة إحصائية عند مستوى دلالة (٠.٠١) بين إستجابات السادة المتخصصين على تصميمات الجبيونة المشكلة بأسلوب (الدعامات الطولية والدعامات العرضية) فى مدى تأثير اتجاه الدعامات على الشكل النهائى حيث بلغت قيمة (ف) ٩.٢١٢ ومستوى الدلالة أقل من مستوى المعنوية (٠.٠١) ، مما يدل على وجود فروق بين التصميمات فى هذا المحور.
- توجد فروق ذات دلالة إحصائية عند مستوى دلالة (٠.٠١) بين إستجابات السادة المتخصصين على تصميمات الجبيونة المشكلة بأسلوب (الدعامات الطولية والدعامات العرضية) فى مدى تحقيق الجانب الوظيفى فى التصميم حيث بلغت قيمة (ف) ١٠.٥٨٣ ومستوى الدلالة أقل من مستوى المعنوية (٠.٠١) ، مما يدل على وجود فروق بين التصميمات فى هذا المحور .

جدول (١٥) تحليل التباين لدراسة معنوية الفروق بين إستجابات السادة المتخصصين على تصميمات الجبيونة المشكلة بأسلوب (الدعامات الطولية والدعامات العرضية) للإستبيان ككل

مستوى الدلالة	الدلالة	F	متوسط المربعات	مجموع المربعات	درجات الحرية	مصدر التباين	الإستبيان ككل
دالة عند (٠.٠١)	٠.٠٠٠٠	٣٣.٥٢	٧٠.٩١	٤٩٦.٣٩	٧	بين التصميمات	مدى تأثير المؤثرات غير المرئية على الخواص الجمالية للجبيونتها المشكلة بأسلوب (الدعامات الطولية والدعامات العرضية)
			٢.١٢	٢٣٦.٩٣	١١٢	داخل التصميمات	
			-	٧٣٣.٣٣	١١٩	الإجمالى	

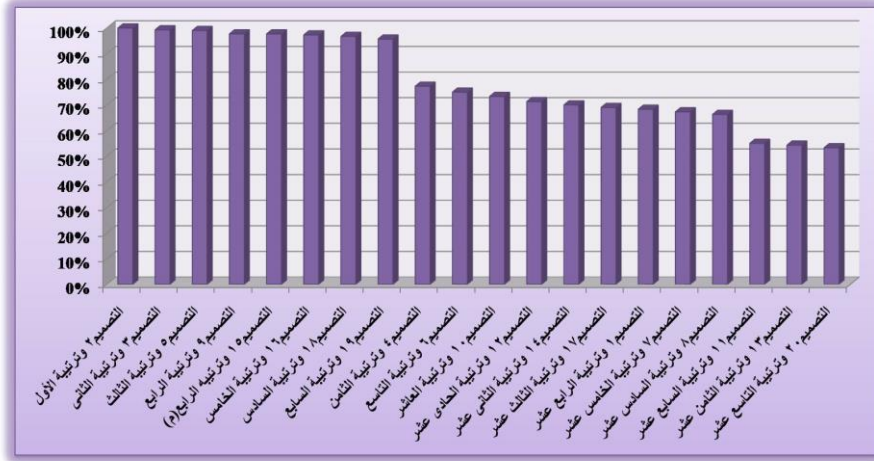
يوضح الجدول (١٥) :

- توجد فروق ذات دلالة إحصائية عند مستوى دلالة (٠.٠١) بين إستجابات السادة المتخصصين على تصميمات الجبيونة المشكلة بأسلوب (الدعامات الطولية والدعامات العرضية) فى مدى تأثير المؤثرات غير المرئية على الخواص الجمالية للجبيونه المشكله بأسلوب (الدعامات الطولية والدعامات العرضية) حيث بلغت قيمة (ف) ٣٣.٥٢ ومستوى الدلالة أقل من مستوى المعنوية (٠.٠١) ، مما يدل على وجود فروق بين التصميمات فى الإستبيان ككل .

ثالثاً: بالنسبة للقطع الملبسية الخاصة بالجزء العلوى (الأكمام) المشكلة بإسلوب (الكلوش، العقدة، الوردة، الكسرات المنتظمة، الكشكشة):

جدول (١٦) يوضح المتوسط المرجح والمتوسط المنوى المرجح والانحراف المعياري وترتيب تصميمات الأكمام وتقديرها طبقاً لإستجابات السادة المتخصصين لجميع المحاور

مستوى التصميم	ترتيب التصميمات	المتوسط المنوى المرجح (معامل الجودة)	الانحراف المعياري	مجموع المتوسط المرجح	مستويات المؤشرات			التصميمات	
					الأوزان	غير مناسب	مناسب إلى حد ما		
مناسب إلى حد ما	الرابع عشر	٦٨.٣%	٠.٧٧	٢.٠٥	١٢٣	١٦	٢٥	١٩	١
مناسب	الأول	١٠٠%	٠	٣	١٨٠	٠	٠	٦٠	٢
مناسب	الثانى	٩٩.٣%	٠.٠٧	٢.٩٨	١٧٩	٠	١	٥٩	٣
مناسب إلى حد ما	الثامن	٧٧.٣%	٠.٧١	٢.٣٢	١٣٩	٨	٢٥	٢٧	٤
مناسب	الثالث	٩٩%	٠.١٣	٢.٩٧	١٧٨	٠	٢	٥٨	٥
مناسب إلى حد ما	التاسع	٧٥%	٠.٧١	٢.٢٥	١٣٥	٩	٢٧	٢٤	٦
مناسب إلى حد ما	الخامس عشر	٦٧.٣%	٠.٧٧	٢.٠٢	١٢١	١٧	٢٥	١٨	٧
مناسب إلى حد ما	السادس عشر	٦٦.٣%	٠.٧٩	١.٩٩	١١٩	١٩	٢٣	١٨	٨
مناسب	الرابع	٩٧.٧%	٠.٢٢	٢.٩٣	١٧٦	٠	٤	٥٦	٩
مناسب إلى حد ما	العاشر	٧٣.٣%	٠.٧٢	٢.٢٠	١٣٢	١١	٢٦	٢٣	١٠
غير مناسب	السابع عشر	٥٥%	٠.٦٦	١.٦٥	٩٩	٢٧	٢٧	٦	١١
مناسب إلى حد ما	الحادى عشر	٧١.٣%	٠.٧٥	٢.١٤	١٢٨	١٤	٢٤	٢٢	١٢
غير مناسب	الثامن عشر	٥٤.٣%	٠.٦٣	١.٦٣	٩٨	٢٧	٢٨	٥	١٣
مناسب إلى حد ما	الثانى عشر	٧٠%	٠.٧٤	٢.١٠	١٢٦	١٤	٢٦	٢٠	١٤
مناسب	الرابع (د)	٩٧.٧%	٠.٢٢	٢.٩٣	١٧٦	٠	٤	٥٦	١٥
مناسب	الخامس	٩٧.٣%	٠.٢٤	٢.٩٢	١٧٥	٠	٥	٥٥	١٦
مناسب إلى حد ما	الثالث عشر	٦٩%	٠.٧٨	٢.٠٧	١٢٤	١٦	٢٤	٢٠	١٧
مناسب	السادس	٩٦.٧%	٠.٣١	٢.٩٠	١٧٢	٠	٥	٥٤	١٨
مناسب	السابع	٩٥.٧%	٠.٣٥	٢.٨٧	١٧٢	٠	٨	٥٢	١٩
غير مناسب	التاسع عشر	٥٣.٣%	٠.٦٤	١.٦٠	٩٦	٢٩	٢٦	٥	٢٠



شكل (٣) يوضح ترتيب تصميّمات الأكمّام و تقديرها طبقاً لإستجابات السادة المتخصّصين لجميع المحاور

يوضح الجدول (١٦) والشكل (٣) :

وبالتالي تكون أفضل تصميّمات الأكمّام وفق إتفاق آراء المتخصّصين (تصميم الكم بأسلوب الكلوش بمؤثر التل البلاستيكي ، تصميم الكم بأسلوب الكلوش بمؤثر الجوخ الصناعي ، تصميم الكم بأسلوب العقدة من المنتصف بمؤثر التل المقوى ، تصميم الكم على شكل وردة بمؤثر التل المقوى ، تصميم الكم بطريقة الكسرات المنتظمة بمؤثر الجوخ الصناعي ، تصميم الكم بطريقة الكسرات المنتظمة بمؤثر الاسفنج ، تصميم الكم بأسلوب الكشكشة بمؤثر التل البلاستيكي ، تصميم الكم بأسلوب الكشكشة بمؤثر الجوخ الصناعي) حيث حصلوا على مستوى مناسب بنسب تتراوح ما بين (١٠٠% إلى ٩٥.٧٠%).

جدول (١٧) تحليل التباين لدراسة معنوية الفروق بين إستجابات السادة المتخصّصين على تصميّمات الأكمّام لكل محور من محاور الاستبيان

مستوى الدلالة	الدلالة	F	متوسط المربعات	مجموع المربعات	درجات الحرية	مصدر التباين	محاور الاستبيان
دالة عند (٠.٠١)	٠.٠٠٠٠	١٤.٧٨٧	٤.٩٥٠	٩٤.٠٥	١٩	بين التصميّمات	تأثير المؤثرات غير المرئية (خامة التدعيم) على التصميم
			٠.٣٣٥	٩٣.٧٣	٢٨٠	داخل التصميّمات	
			-	١٨٧.٧٩	٢٩٩	الإجمالي	
دالة عند (٠.٠١)	٠.٠٠٠٠	١٠.٨٤٧	٤.١١١	٧٨.١٢	١٩	بين التصميّمات	تحقيق الجانب الابتكاري والحدائثة من خلال استخدام المؤثر غير المرئي
			٠.٣٧٩	١٠٦.١٣	٢٨٠	داخل التصميّمات	
			-	١٨٤.٢٥	٢٩٩	الإجمالي	
دالة عند (٠.٠١)	٠.٠٠٠٠	٩.٢٨٢	٢.٣٧٨	٤٥.١٨	١٩	بين التصميّمات	تحقيق الجانب الوظيفي في التصميم
			٠.٢٥٦	٧١.٧٣	٢٨٠	داخل التصميّمات	
			-	١١٦.٩٢	٢٩٩	الإجمالي	
دالة عند (٠.٠١)	٠.٠٠٠٠	١٠.٩٤٧	٤.٤٤١	٨٤.٣٩	١٩	بين التصميّمات	اختلاف التصميم باستخدام المؤثرات غير المرئية
			٠.٤٠٦	١١٣.٦٠	٢٨٠	داخل التصميّمات	
			-	١٩٧.٩٩	٢٩٩	الإجمالي	

ويوضح الجدول (١٧) :

- توجد فروق ذات دلالة إحصائية عند مستوى دلالة (٠.٠١) بين إستجابات السادة المتخصصين على تصميمات الأكمام فى مدى تأثير المؤثرات غير المرئية (خامة التدعيم) على التصميم حيث بلغت قيمة (ف) ١٤.٧٨٧ ومستوى الدلالة أقل من مستوى المعنوية (٠.٠١)، مما يدل على وجود فروق بين التصميمات فى هذا المحور .
- توجد فروق ذات دلالة إحصائية عند مستوى دلالة (٠.٠١) بين إستجابات السادة المتخصصين على تصميمات الأكمام فى مدى تحقيق الجانب الابتكارى والحدائة من خلال استخدام المؤثر غير المرئى حيث بلغت قيمة (ف) ١٠.٨٤٧ ومستوى الدلالة أقل من مستوى المعنوية (٠.٠١)، مما يدل على وجود فروق بين التصميمات فى هذا المحور .
- توجد فروق ذات دلالة إحصائية عند مستوى دلالة (٠.٠١) بين إستجابات السادة المتخصصين على تصميمات الأكمام فى مدى تحقيق الجانب الوظيفى فى التصميم حيث بلغت قيمة (ف) ٩.٢٨٢ ومستوى الدلالة أقل من مستوى المعنوية (٠.٠١)، مما يدل على وجود فروق بين التصميمات فى هذا المحور .
- توجد فروق ذات دلالة إحصائية عند مستوى دلالة (٠.٠١) بين إستجابات السادة المتخصصين على تصميمات الأكمام فى مدى اختلاف التصميم باستخدام المؤثرات غير المرئية حيث بلغت قيمة (ف) ١٠.٩٤٧ ومستوى الدلالة أقل من مستوى المعنوية (٠.٠١)، مما يدل على وجود فروق بين التصميمات فى هذا المحور .

جدول (١٨) تحليل التباين لدراسة معنوية الفروق بين إستجابات السادة المتخصصين على تصميمات الأكمام للإستبيان ككل

مستوى الدلالة	الدلالة	F	متوسط المربعات	مجموع المربعات	درجات الحرية	مصدر التباين	الإستبيان ككل
دالة عند (٠.٠١)	٠.٠٠٠٠	٣٥.٥٧	٦١.٧٤	١١٧٣	١٩	بين التصميمات	مدى تأثير المؤثرات غير المرئية على الخواص الجمالية للأكمام
			١.٧٤	٤٨٦	٢٨٠	داخل التصميمات	
			-	١٦٥٩	٢٩٩	الإجمالى	

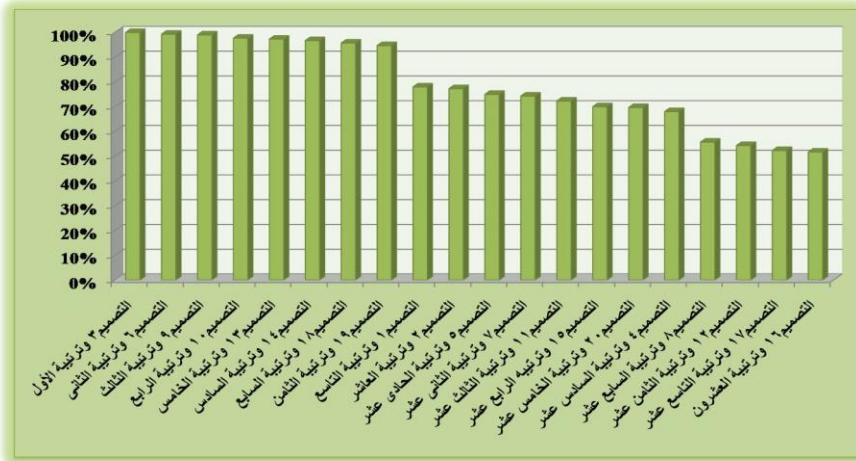
يوضح الجدول (١٨) :

- توجد فروق ذات دلالة إحصائية عند مستوى دلالة (٠.٠١) بين إستجابات السادة المتخصصين على تصميمات الأكمام فى مدى تأثير المؤثرات غير المرئية على الخواص الجمالية للأكمام حيث بلغت قيمة (ف) ٣٥.٥٧ و مستوى الدلالة أقل من مستوى المعنوية (٠.٠١)، مما يدل على وجود فروق بين التصميمات فى الإستبيان ككل .

رابعاً: بالنسبة للقطع الملابس الخاصة بالجزء العلوى (الأكوال) المشكلة بطريقة (الوردة بإسلوب الكشكشة ، الكلوش ، الكالونيات المتصلة ، الكسرات المنتظمة ، الكشكشة):

جدول (١٩) يوضح المتوسط المرجح والمتوسط المنوى المرجح والانحراف المعياري وترتيب تصميمات الأكوال وتقديرها طبقاً لإستجابات السادة المتخصصين لجميع المحاور

التصميمات	مستويات المؤشرات			المتوسط المرجح	الانحراف المعياري	مجموع الأوزان المرجح	غير مناسب	مناسب إلى حد ما	مناسب	مستوى التصميم
	مناسب إلى حد ما	مناسب	مناسب							
١	٢٩	٢٢	٩	١٤٠	٢.٣٤	٠.٧٣	٩	٢٢	٢٩	مناسب إلى حد ما
٢	٢٧	٢٥	٨	١٣٩	٢.٣٢	٠.٧١	٨	٢٥	٢٧	مناسب إلى حد ما
٣	٦٠	٠	٠	١٨٠	٣	٠	٠	٠	٦٠	مناسب
٤	١٥	٣٢	١٣	١٢٢	٢.٠٤	٠.٧٠	١٣	٣٢	١٥	مناسب إلى حد ما
٥	٢٦	٢٣	١١	١٣٥	٢.٢٥	٠.٧٦	١١	٢٣	٢٦	مناسب إلى حد ما
٦	٥٩	١	٠	١٧٩	٢.٩٨	٠.٠٧	٠	١	٥٩	مناسب
٧	٢٥	٢٤	١١	١٣٤	٢.٢٣	٠.٧٦	١١	٢٤	٢٥	مناسب إلى حد ما
٨	٢	٣٦	٢٢	١٠٠	١.٦٧	٠.٥٥	٢٢	٣٦	٢	غير مناسب
٩	٥٨	٢	٠	١٧٨	٢.٩٧	٠.١٣	٠	٢	٥٨	مناسب
١٠	٥٦	٤	٠	١٧٦	٢.٩٣	٠.٢٢	٠	٤	٥٦	مناسب
١١	٢١	٢٨	١١	١٣٠	٢.١٧	٠.٧٣	١١	٢٨	٢١	مناسب إلى حد ما
١٢	٢	٣٤	٢٤	٩٨	١.٦٣	٠.٥٤	٢٤	٣٤	٢	غير مناسب
١٣	٥٥	٥	٠	١٧٥	٢.٩٢	٠.٢٨	٠	٥	٥٥	مناسب
١٤	٥٤	٦	٠	١٧٤	٢.٩٠	٠.٣١	٠	٦	٥٤	مناسب
١٥	١٩	٢٨	١٣	١٢٦	٢.١٠	٠.٧٤	١٣	٢٨	١٩	مناسب إلى حد ما
١٦	٠	٣٣	٢٧	٩٣	١.٥٥	٠.٥١	٢٧	٣٣	٠	غير مناسب
١٧	٠	٣٤	٢٦	٩٤	١.٥٧	٠.٥٠	٢٦	٣٤	٠	غير مناسب
١٨	٥٢	٨	٠	١٧٢	٢.٨٧	٠.٣٤	٠	٨	٥٢	مناسب
١٩	٥٠	١٠	٠	١٧٠	٢.٨٤	٠.٣٨	٠	١٠	٥٠	مناسب
٢٠	١٨	٢٩	١٣	١٢٥	٢.٠٩	٠.٧٤	١٣	٢٩	١٨	مناسب إلى حد ما



شكل (٤) يوضح ترتيب تصميمات الأكوال وتقديرها طبقاً لإستجابات السادة المتخصصين لجميع المحاور.

يوضح الجدول (١٩) والشكل (٤) :

أن أفضل تصميمات الأكوال وفق إتفاق آراء المتخصصين (تصميم كولة الوردة بأسلوب الكشكشة بمؤثر الجوخ الصناعي ، كولة بطريقة الكلوش بمؤثر التل البلاستيكي ، كولة بطريقة الكالونيها المتصلة بمؤثر التل المقوى ، كولة بطريقة الكالونيها المتصلة بمؤثر التل البلاستيكي ، كولة بطريقة الكسرات المنتظمة بمؤثر التل المقوى ، كولة بطريقة الكسرات المنتظمة بمؤثر التل البلاستيكي ، كولة بطريقة الكشكشة بمؤثر التل البلاستيكي ، كولة بطريقة الكشكشة بمؤثر الجوخ الصناعي) حيث حصلوا على مستوى مناسب بنسب تتراوح ما بين (١٠٠% إلى ٩٤.٧٠%).

جدول (٢٠) تحليل التباين لدراسة معنوية الفروق بين إستجابات السادة المتخصصين على

تصميمات الأكوال لكل محور من محاور الاستبيان

مستوى الدلالة	الدلالة	F	متوسط المربعات	مجموع المربعات	درجات الحرية	مصدر التباين	محاور الاستبيان
دالة عند (٠.٠١)	٠.٠٠٠٠	١٣.٤١	٣.٦٣	٦٩.٠٥	١٩	بين التصميمات	تأثير المؤثرات غير المرئية (خامة التدعيم) على التصميم
			٠.٢٧١	٧٥.٨٧	٢٨٠	داخل التصميمات الإجمالي	
			-	١٤٤.٩٢	٢٩٩		
دالة عند (٠.٠١)	٠.٠٠٠٠	١١.٥٢	٣.٧٩	٧١.٩٣	١٩	بين التصميمات	تحقيق الجانب الابتكاري والحدائثة من خلال استخدام المؤثر غير المرئي
			٠.٣٢٩	٩٢	٢٨٠	داخل التصميمات الإجمالي	
				١٦٣.٩٣	٢٩٩		
دالة عند (٠.٠١)	٠.٠٠٠٠	١٣.٦٢	٤.٠٧٩	٧٧.٥٠	١٩	بين التصميمات	تحقيق الجانب الوظيفي في التصميم
			٠.٣٠٠	٨٣.٨٧	٢٨٠	داخل التصميمات الإجمالي	
				١٦١.٣٧	٢٩٩		
دالة عند (٠.٠١)	٠.٠٠٠٠	١٦.٩٨	٥.١٧	٩٨.٣٠	١٩	بين التصميمات	اختلاف التصميم باستخدام المؤثرات غير المرئية
			٠.٣٠٥	٨٥.٣٣	٢٨٠	داخل التصميمات الإجمالي	
			-	١٨٣.٦٤	٢٩٩		

يوضح الجدول (٢٠) :

- توجد فروق ذات دلالة إحصائية عند مستوى دلالة (٠.٠١) بين إستجابات السادة المتخصصين على تصميمات الأكوال في مدى تأثير المؤثرات غير المرئية (خامة التدعيم) على التصميم حيث بلغت قيمة (ف) ١٣.٤١ ومستوى الدلالة أقل من مستوى المعنوية (٠.٠١)، مما يدل على وجود فروق بين التصميمات في هذا المحور.
 - توجد فروق ذات دلالة إحصائية عند مستوى دلالة (٠.٠١) بين إستجابات السادة المتخصصين على تصميمات الأكوال في مدى تحقيق الجانب الابتكاري والحدائثة من خلال استخدام المؤثر غير المرئي حيث بلغت قيمة (ف) ١١.٥٢ ومستوى الدلالة أقل من مستوى المعنوية (٠.٠١)، مما يدل على وجود فروق بين التصميمات في هذا المحور.
 - توجد فروق ذات دلالة إحصائية عند مستوى دلالة (٠.٠١) بين إستجابات السادة المتخصصين على تصميمات الأكوال في مدى تحقيق الجانب الوظيفي في التصميم حيث بلغت قيمة (ف) ١٣.٦٢ ومستوى الدلالة أقل من مستوى المعنوية (٠.٠١)، مما يدل على وجود فروق بين التصميمات في هذا المحور.
 - توجد فروق ذات دلالة إحصائية عند مستوى دلالة (٠.٠١) بين إستجابات السادة المتخصصين على تصميمات الأكوال في مدى اختلاف التصميم باستخدام المؤثرات غير المرئية حيث بلغت قيمة (ف) ١٦.٩٨ ومستوى الدلالة أقل من مستوى المعنوية (٠.٠١)، مما يدل على وجود فروق بين التصميمات في هذا المحور.
- جدول (٢١) تحليل التباين لدراسة معنوية الفروق بين إستجابات السادة المتخصصين على تصميمات الأكوال للإستبيان ككل.**

مستوى الدلالة	الدلالة	F	متوسط المربعات	مجموع المربعات	درجات الحرية	مصدر التباين	الإستبيان ككل
دالة عند (٠.٠١)	٠.٠٠٠٠	٥٥.٧٥	٦٥.٥٥	١٢٤٥.٤٧	١٩	بين التصميمات	مدى تأثير المؤثرات غير المرئية على الخواص الجمالية للأكوال
			١.١٧٦	٣٢٩.٢٠	٢٨٠	داخل التصميمات	
			-	١٥٧٤.٦٧	٢٩٩	الإجمالي	

يوضح الجدول (٢١) :

- توجد فروق ذات دلالة إحصائية عند مستوى دلالة (٠.٠١) بين إستجابات السادة المتخصصين على تصميمات الأكوال في مدى تأثير المؤثرات غير المرئية على الخواص الجمالية للأكوال حيث بلغت قيمة (ف) ٥٥.٧٥ ومستوى الدلالة أقل من مستوى المعنوية (٠.٠١)، مما يدل على وجود فروق بين التصميمات في الإستبيان ككل.

مستخلص النتائج :

أولاً: بالنسبة للقطع الملابس الخاصة بالجزء السفلي (الجيبيونة) المشكلة بأسلوب (الكلوش)، الكشكشة، طبقات الكرانيش):

تكون أفضل تصميمات الجيبيونة المشكلة بأسلوب " الكرانيش ، الكشكشة ، الكلوش " وفق إتفاق آراء المتخصصين (تصميم الجيبيونة المشكلة بأسلوب طبقات الكرانيش بمؤثر التل المقوى ، تصميم الجيبيونة المشكلة بأسلوب الكشكشة بمؤثر التل المقوى ، تصميم الجيبيونة المشكلة بأسلوب الكشكشة بمؤثر الاسفنج ، تصميم الجيبيونة المشكلة بأسلوب الكلوش بمؤثر التل المقوى) حيث حصلوا على مستوى مناسب بنسب تتراوح ما بين (١٠٠% إلى ٩٧.٧%) .

ثانياً: بالنسبة للقطع الملابس الخاصة بالجزء السفلي (الجيبونة) المشكلة بأسلوب (الدعامات الطولية، الدعامات العرضية):

وبالتالى تكون أفضل تصميمات الجيبونة المشكلة بأسلوب (الدعامات الطولية والدعامات العرضية) وفق إتفاق آراء المتخصصين (تصميم الجيبونة المشكلة بأسلوب الدعامات الطولية "بالينة بلاستيك" بمؤثر التل المقوى ، تصميم الجيبونة المشكلة بأسلوب الدعامات الطولية " بالينة بلاستيك " بمؤثر الأسفنج ، تصميم الجيبونة المشكلة بأسلوب الدعامات العرضية " بالينة بلاستيك " بمؤثر الأسفنج) حيث حصلوا على مستوى مناسب بنسب تتراوح ما بين (٩٧.٧% إلى ٩٦.٣%) .
ثالثاً: بالنسبة للقطع الملابس الخاصة بالجزء العلوي (الأكمام) المشكلة بأسلوب (الكلوش ، العقدة ، الوردية ، الكسرات ، الكشكشة):

وبالتالى تكون أفضل تصميمات الأكمام وفق إتفاق آراء المتخصصين (تصميم الكم بأسلوب الكلوش بمؤثر التل البلاستيكي ، تصميم الكم بأسلوب الكلوش بمؤثر الجوخ الصناعي ، تصميم الكم بأسلوب العقدة من المنتصف بمؤثر التل المقوى ، تصميم الكم على شكل وردة بمؤثر التل المقوى ، تصميم الكم بطريقة الكسرات المنتظمة بمؤثر الأسفنج ، تصميم الكم بأسلوب الكشكشة بمؤثر التل البلاستيكي ، تصميم الكم بأسلوب الكشكشة بمؤثر الجوخ الصناعي) حيث حصلوا على مستوى مناسب بنسب تتراوح ما بين (١٠٠% إلى ٩٥.٧٠%) .

رابعاً: بالنسبة للقطع الملابس الخاصة بالجزء العلوي (الأكوال) المشكلة بأسلوب (الوردية بأسلوب الكشكشة ، الكلوش ، الكالونيها المتصلة ، الكسرات المنتظمة ، الكشكشة):

وبالتالى تكون أفضل تصميمات الأكوال وفق إتفاق آراء المتخصصين (تصميم كولة الوردية بأسلوب الكشكشة بمؤثر الجوخ الصناعي ، كولة بطريقة الكلوش بمؤثر التل البلاستيكي ، كولة بطريقة الكالونيها المتصلة بمؤثر التل المقوى ، كولة بطريقة الكالونيها المتصلة بمؤثر التل البلاستيكي ، كولة بطريقة الكسرات المنتظمة بمؤثر التل المقوى ، كولة بطريقة الكسرات المنتظمة بمؤثر التل البلاستيكي ، كولة بطريقة الكشكشة بمؤثر التل البلاستيكي ، كولة بطريقة الكشكشة بمؤثر الجوخ الصناعي) حيث حصلوا على مستوى مناسب بنسب تتراوح ما بين (١٠٠% إلى ٩٤.٧٠%) .

التوصيات:

من خلال الدراسة ونتائج البحث توصي الدراسة بالآتي:

١. الاهتمام بكل ما هو جديد فى مجال ملابس الأطفال ومتابعة التطور الدائم فى صناعتها وتطويرها وخصوصاً فى مصر .
٢. لفت النظر إلى المهتمين والقائمين على العمل فى مجال صناعة ملابس الأطفال وخصوصاً ملابس المناسبات إلى استخدام تلك الدعامات لما لها من خصائص جمالية .
٣. اجراء المزيد من الدراسات على الدعامات واختبار خامات جديدة لاعداد الدعامات .
٤. ترى الدراسة أنه من خلال استخدام خامات التدعيم يجعل المصمم بيدع ويطوع لمساته وخطوطه فى إنتاج تصميم فريد مبتكر، وذلك للحصول على منتج جيد يستطيع المنافسة فى الظروف الحالية.
٥. الاتجاه الى استخدام خامات التدعيم فى تنفيذ ملابس مناسبات الاطفال للسينما والمسرح وحفلات التليفزيون وحفلات الاطفال الخاصة بالمدارس واعياد الميلاد .
٦. التشجيع على ممارسة الفكر التجريبي على الحياكة الراقية للتمكن من السيطرة على معطياتها والتحكم فى مشكلاتها الفنية .
٧. دعم المكتبات بالكتب والمراجع الفنية والتخصصية والتي تفسح مجالات البحث فى الحياكة الراقية والتشكيل على المانيكان .
٨. متابعة خطوط الموضة الحديثة فى عروض الأزياء العربية والأوربية والتي تتسم بجانب كبير من الجودة والتطور السريع.

المراجع : References

١. ابتسام محمد عبد الفتاح محمد: " إعداد برنامج تعليمي باستخدام الحاسب الآلى لإكساب طلاب شعبة ملابس ونسيج مهارات بعض تقانات التشكيل على المانيكان " رسالة ماجستير - كلية الإقتصاد المنزلى - جامعة المنوفية - ٢٠٠٩ م.
٢. إلهام العزب السباعاليومي: " الاستفادة من الحروف العربى فى إثراء ملابس الطفل وتنقيفه فى مرحلة ما قبل المدرسة " رسالة ماجستير - كلية الإقتصاد المنزلى - جامعة المنوفية - ٢٠١٥ م.
٣. أسماء فوزى محمد السيد: " دراسة تحليلية تطبيقية لفنون الأطفال لاستحداث تصميحات جديدة لملابس الأطفال ومكملاتها " رسالة ماجستير - كلية الإقتصاد المنزلى - جامعة المنوفية - ٢٠١٣ م.
٤. تحية كامل: تاريخ الأزياء وتطورها - المؤثرات غير المرئية وتطور الباروكة (الجزء الرابع) - دار النهضة - القاهرة - ٢٠٠٣.
٥. دعاء صديق محمد أحمد: " متطلبات الأداء للملابس الداخلية الحریمی المنتجة من أقمشة التريكو فى ضوء متطلبات التكنولوجيا " رسالة ماجستير - كلية الإقتصاد المنزلى - جامعة حلوان - ٢٠١١ م.
٦. رانيا سعد محمد أحمد: "المؤثرات غير المرئية لملابس النساء فى القرن التاسع عشر " رسالة دكتوراه - كلية الإقتصاد المنزلى - جامعة حلوان - ٢٠١٠ م.
٧. صافيناز محمد النبوى: " استخدام فن الجرافيتى فى التصميم والتشكيل على المانيكان بأساليب مختلفة " رسالة دكتوراه - كلية الإقتصاد المنزلى - جامعة المنوفية - ٢٠١٦ م.
٨. محمد أنور عبد المجيد تناجر: " دراسة تحليلية للفن الشعبى النوبى بهدف استخلاص تصميحات زخرفية مبتكرة لتوظيفها جماليا على ملابس الأطفال " رسالة ماجستير - كلية الإقتصاد المنزلى - جامعة المنوفية - ٢٠١٠ م.
٩. نجلاء عبد المجيد محمد فرج: " توظيف الإمكانيات التشكيلية لفن الأوريجامفى تصميم ملابس الأطفال " - المؤتمر الدولى الرابع " الفنون والتربية الألفية الثالثة " - كلية التربية الفنية - جامعة حلوان - ٢٠١٣
١٠. نسرین عوض النقيب - رانيا سعد محمد: نبذة تاريخية عن جماليات المؤثرات غير المرئية لأزياء النساء- مدونة الكترونية -الخميس - ١٦ أكتوبر - ٢٠١٤.
١١. هبة عبد المعز عبد الله حسين: " دراسة تاريخية تحليلية للمؤثرات غير المرئية المستخدمة فى الملابس وتقنيات تنفيذها بإسلوب الحياكة الراقية " رسالة دكتوراه - كلية الإقتصاد المنزلى - جامعة المنوفية - ٢٠١٣ م.
١٢. هند سالم عبد الفتاح البنا: " الخواص الطبيعية والميكانيكية لبعض الجلود الصناعية وعلاقتها بتقنيات التشكيل على المانيكان " رسالة ماجستير - كلية الإقتصاد المنزلى - جامعة المنوفية - ٢٠١١ م.
١٣. وفاء حسن الشافعى: وفاء حسن شافعى - "ملابس الأطفال " من الولادة الى ١٢ سنة - الطبعة الثانية - دار الزهراء - الرياض - ٢٠٠٩.

14. Alison J. Carter: "Underwear" The Fashion History"- Batsford, 1992.

15. Claire B. Shaeffer: " Couture sewing techniques " The taunton press

2011 - printed in the united American states.

الملاحق

استمارة استبيان توضح مدى تأثير المؤثرات غير المرئية على الخواص الجمالية لملابس
مناسبات الأطفال بأسلوب الحياكة الراقية

السيد الأستاذ الدكتور /

تحية طيبة .. وبعد،،،

تقوم الدارسة / إيناس موسى محمد موسى بإعداد رسالة بعنوان "المؤثرات غير
المرئية وتأثيرها على الخواص الجمالية لملابس مناسبات الأطفال بأسلوب الحياكة الراقية"
للحصول على درجة دكتوراه الفلسفة فى الاقتصاد المنزلى تخصص ملابس ونسيج وهى بصدد
التعرف على المؤثرات غير المرئية وتأثيرها على الخواص الجمالية لملابس مناسبات الأطفال
بأسلوب الحياكة الراقية من خلال اقتراح بعض التصميمات المنفذة ذات القيم الأكثر حداثة فى
مجال الحياكة الراقية.

وفى سبيل إثراء هذه الدراسة تلجأ الدارسة لسيادتكم لما لديكم خبرة فى هذا المجال، أن
تسهموا بأرائكم حول مدى الحاجة لوجود رؤية جمالية فى استخدام المؤثرات غير المرئية فى
ملابس مناسبات الأطفال لإنتاج تصميمات فنية مبتكرة تلفت الانتباه وتجذب الآخرين لتلك
الدعامات ومدى ملاءمتها لتلك المرحلة من العمر.

وترجو الدارسة معرفة وجهة نظر سيادتكم للاستفادة منها، وذلك بإبداء الرأى بوضع
علامة (✓) فى الخانة التى تتفق رأيكم وإضافة ما ترونه من ملاحظات.

وتفضلوا بقبول فائق الاحترام والتقدير،،،

الدارسة إيناس موسى

استمارة استبيان القطع الملابسية الخاصة بالبحث
الجزء السفلى (الجيبونة):- (الكشكشة - الكلوش - طبقات الكرايش)

عينة (٤) الإسفنج		عينة (٣) الجوخ الصناعي		عينة (٢) التل البلاستيكي		عينة (١) التل المقوي		محاور التقييم
مناسب إلى حد ما	غير مناسب	مناسب إلى حد ما	غير مناسب	مناسب إلى حد ما	غير مناسب	مناسب إلى حد ما	غير مناسب	
المحور الأول : تأثير المؤثرات غير المرئية (خامة التدعيم) على التصميم من حيث :								
								٢. ملاءمة أسلوب التدعيم لتحقيق الشكل النهائي لتدعيم الجزء السفلى.
								٣. ملاءمة أسلوب التدعيم لتحقيق الغرض الجمالي.
								٤. ملاءمة أسلوب التدعيم لتحقيق الغرض الوظيفي.
								٥. ملاءمة أسلوب التدعيم لتحقيق الراحة الملابسية.
								٦. ملاءمة أسلوب التدعيم في الموضة السائدة.
المحور الثاني : تحقيق الجانب الابتكاري والحدائثة من خلال استخدام المؤثر غير المرئي من حيث:								
								٧. استحداث المؤثر غير المرئى التدعيم.
								٨. احتواء الأسلوب المستخدم على قيم فنية وجمالية .
								٩. تحقيق جذب الانتباه والتأثير على الآخرين من خلال استحداث الأفكار .
								١٠. ملائمة التصميم للموضة فى الوقت المعاصر .
								١١. تميز التصميم بالابتكار والحدائثة .
								١٢. تحقق استخدام التدعيم التميز والتفرد .
المحور الثالث: تحقيق الجانب الوظيفي التصميم من حيث :								
								١٣. تناسب ملمس الدعامة مع شكل التصميم.
								١٤. تحقيق الضبط الملائم للتصميم.
								١٥. مساهمة أسلوب التدعيم فى تلبية الاحتياجات الملابسية لمرحلة الطفولة المتأخرة .
								١٦. تناسب الدعامة مع طبيعة الخامة المستخدمة فى أسلوب التشكيل.

استمارة استبيان القطع الملبسية الخاصة بالبحث
الجزء السفلى (الجيبونة) :- (الدعامات الطولية - الدعامات العرضية)

عينة (٤) الإسفنج		عينة (٣) الجوخ الصناعي		عينة (٢) التل البلاستيكي		عينة (١) التل المقوي		محاور التقييم
غير مناسب	مناسب إلى حد ما	غير مناسب	مناسب إلى حد ما	غير مناسب	مناسب إلى حد ما	غير مناسب	مناسب إلى حد ما	
المحور الأول : تأثير المؤثرات غير المرئية (خامة التدعيم) على التصميم من حيث :								
								١. ملاءمة خامة التدعيم لتحقيق الشكل النهائي لتدعيم الجزء السفلى.
								٢. ملاءمة خامة التدعيم لتحقيق الغرض الجمالى.
								٣. ملاءمة خامة التدعيم لتحقيق الغرض الوظيفى.
								٤. ملاءمة خامة التدعيم لتحقيق الراحة الملبسية.
								٥. ملاءمة خامة التدعيم فى الموضة السائدة.
المحور الثانى : تحقيق الجانب الابتكارى والحدائثة من خلال استخدام المؤثر غير المرئى من حيث:								
								٦. استحداث المؤثر غير المرئى التدعيم.
								٧. احتواء التصميم على قيم فنية وجمالية.
								٨. تحقيق جذب الانتباه والتأثير على الآخرين من خلال استحداث الأفكار.
								٩. ملائمة التصميم للموضة فى الوقت المعاصر.
								١٠. تميز التصميم بالابتكار والحدائثة.
المحور الثالث: تأثير اتجاه الدعامه على الشكل النهائى من حيث:								
								١١. ملاءمة اتجاه الدعامه فى تحقيق الشكل النهائى لتدعيم الجزء السفلى.
								١٢. ملاءمة الخامة المستخدمة مع اتجاه الدعامه.
								١٣. ملاءمة اتجاه الدعامه فى تحقيق الغرض الوظيفى.
								١٤. تناسب التصميم مع اتجاه الدعامه.
المحور الرابع: تحقيق الجانب الوظيفى التصميم من حيث :								
								١٥. تناسب ملمس الدعامه مع شكل التصميم.
								١٦. تحقيق الضبط الملائم للتصميم.
								١٧. مساهمة خامة التدعيم فى تلبية الاحتياجات الملبسية لمرحلة الطفولة المتأخرة .
								١٨. تناسب الدعامه مع طبيعة الخامة المستخدمة فى أسلوب التشكيل .

استمارة استبيان القطع الملبسية الخاصة بالبحث
الجزء العلوى :- (الأكوال - الأكمام)

عينة (٤) الإسفنج		عينة (٣) الجوخ الصناعي		عينة (٢) التل البلاستيكي		عينة (١) التل المقوي		محاور التقييم
غير مناسب	مناسب إلى حد ما	غير مناسب	مناسب إلى حد ما	غير مناسب	مناسب إلى حد ما	غير مناسب	مناسب إلى حد ما	
المحور الأول : تأثير المؤثرات غير المرئية (الخامة المدعمة) على التصميم من حيث :								
								١. ملاءمة الخامة المدعمة فى تحقيق الشكل النهائى لتدعيم الجزء العلوى .
								٢. ملاءمة الخامة المدعمة فى تحقيق الغرض الجمالى .
								٣. ملاءمة الخامة المدعمة لتحقيق الغرض الوظيفى .
								٤. ملاءمة الخامة المدعمة لتحقيق الراحة الملبسية .
								٥. ملاءمة الخامة المدعمة فى الموضة السائدة .
المحور الثانى : تحقيق الجانب الابتكارى والحدائثة من خلال استخدام المؤثر غير المرئى من حيث :								
								٦. استحداث المؤثر غير المرئى التدعيم .
								٧. احتواء التصميم على قيم فنية وجمالية .
								٨. تحقيق جذب الانتباه والتأثير على الآخرين من خلال استحداث الأفكار .
								٩. ملائمة التصميم للموضة فى الوقت المعاصر .
								١٠. تميز التصميم بالابتكار والحدائثة .
								١١. تحقق استخدام الدعامة التميز والتفرد .
المحور الثالث: تحقيق الجانب الوظيفى التصميم من حيث :								
								١٢. تناسب ملمس الدعامة مع شكل التصميم .
								١٣. تحقيق الضبط الملائم للتصميم .
								١٤. مساهمة التصميم فى تلبية الاحتياجات الملبسية لمرحلة الطفولة المتأخرة .
								١٥. تناسب الدعامة مع طبيعة الخامة المستخدمة فى أسلوب التشكيل .
المحور الرابع: اختلاف التصميم باستخدام المؤثرات غير المرئية من حيث :								
								١٧. إبراز المؤثر غير المرئى جمال التصميم .
								١٨. تحقيق الحدائثة فى التصميم من خلال توافق خطوطه مع خطوط الملابس المعاصرة .
								١٩. تتفق المؤثر غير المرئى مع الموضة السائدة .
								٢٠. اختلاف رؤية التصميم من خلال التنوع فى المؤثر غير المرئى .