



إثراء حقائب يد بعض أنماط ملابس الجينز للفتيات باستخدام فن الباتش وورك (patchwork) والنسيج اليدوي

نورا حسن إبراهيم العدوي

أستاذ مساعد النسيج والملابس بقسم الاقتصاد المنزلي- كلية التربية النوعية - جامعة المنصورة

المخلص :

يهتم البحث الحالي بتنفيذ حقائب يد تتناسب وأغلب الأنماط الملبسية للفتيات ، وذلك من خلال استخدام أسلوب تقني جديد لإعادة تدوير الخامات المختلفة وهو الدمج بين فن الباتش وورك (patchwork) والنسيج اليدوي بهدف الحصول علي قيم تصميمية وجمالية مبتكرة ناتجة من فن تجاور الأقمشة بالإضافة إلي الصياغات الفنية واللونية لجماليات التأثيرات النسجية ، بما يؤدي ذلك خدمة الجانب الاقتصادي والجمالي معاً .
وقد تم تنفيذ عدد ثمانى عشرة حقيبة باستخدام بقايا أقمشة الجينز "كخامة أساسية" والدمج بينها وبين بقايا خامات (الليكرا - الدانتيل - الستان - الجوخ - الشموه) ، ثم تم توظيف هذه الحقائب المنفذة مع بعض أنماط ملابس الجينز للفتيات باستخدام برنامج الفوتوشوب ، وتم إعداد استمارة استبيان لتقييم هذه الحقائب من قبل المتخصصين فى جزئين اشتمل أحدهما على تقييم الحقائب فى ثلاثة محاور وهي (الجانب التصميمي - الجمالي - التقني) والآخر على تقييم الجانب التوظيفي لها ، كما تم إعداد استمارة استبيان أخرى للتعرف علي درجة قبول هذه الحقائب للاستخدام اقتصادياً ووظيفياً وعصرياً من قبل المستهلكات.
ومن خلال معالجة البيانات إحصائياً أسفرت النتائج عن إمكانية الاستفادة من تقنية الدمج بين فن الباتش وورك (patchwork) والنسيج اليدوي لإعادة تدوير الخامات المستخدمة في تنفيذ حقائب يد للفتيات ذات قيمة جمالية وتصميمية وتقنية جيدة ، كما أنه أمكن الاستفادة من الحقائب المنفذة توظيفياً لمعاصرة بعض أنماط ملابس الجينز للفتيات ، وأيضاً حققت هذه الحقائب درجة قبول للاستخدام اقتصادياً ووظيفياً وعصرياً من قبل الفتيات المستهلكات ، وقد أوصت الدراسة بتواصل البحوث التجريبية التي تهدف إلي إعادة تدوير الخامات المختلفة بطرق مبتكرة تجمع بين أكثر من أسلوب فني بما يثرى المنتج ، وبإعداد برامج تدريبية للفتيات للاستفادة من بقايا الخامات المتوفرة لديهن باستخدام تقنيات وأساليب جديدة بما يعود بالنفع علي دخل الأسرة ومواردها ، بالإضافة إلي الإفادة من نتائج البحث في فتح المجال للعمل بالمصانع لإعادة تدوير الخامات أو لعمل مشروعات صغيرة .
الكلمات الكاشفة : فن الباتش وورك (patchwork) ، فن النسيج اليدوي ، إعادة التدوير ، بقايا الأقمشة ، حقائب اليد ، ملابس الجينز .

المقدمة والدراسات السابقة :

يعتبر الملبس أحد الإهتمامات الرئيسية للفتيات ، بما في ذلك المكملات التي تضيف علي الزي رونقاً وتيسر لها سبل الوصول إلي درجة عالية من الأناقة والمظهر اللائق.^(١٤) وتستخدم مكملات الأزياء لإثراء المظهر الخارجي للفرد ، ورغم أنها تعتبر ثانوية وليست أساسية إلا أنها ترفع من قيمة الزي وتعطي النظرة المتكاملة له.^(٢٣) وتعد حقائب اليد أحد مكملات الأزياء التي لاغني عنها للفتيات لما لها من أهمية جمالية ووظيفية كبيرة ، فهي جزء هام من استكمال المظهر الملبسي للفتاة التي تنشأ الأناقة حيث تعطيهما مزيداً من التأنق وتبرز جمال ملبسها^(٢٣) ، كما أنها تعد من أقدم الأشكال الفنية التي صنعت للحفاظ علي الأدوات الخاصة بداخلها.^(٢٨) وينبغي أن تتسجم خطوط وألوان وخامة الحقيبة مع الملبس لتكون نوعاً من الوحدة والتوافق بينهما^(٢٣)، لذا يجب أن تتوافق بكل عناصرها مع تصميم الملبس الذي سيرتدي معها ، بمعنى أن يتوافق شكل وخطوط ولون وخامة الحقيبة مع شكل وخطوط ولون وخامة الملبس.^(١) ولا شك أن خامات وألوان الحقائب تختلف من وقت لآخر تبعاً للموضة السائدة ، حيث تخضع الحقائب لعمليات التجديد والابتكار في تصميمها شأنها في ذلك شأن الملابس المختلفة^(٢٣)، ومن ثم يزداد إقبال الفتيات علي اقتناء العديد منها كي تتلائم مع متطلبات الموضة الملبسية، وهذا يكلفها الكثير ويعد إهداراً لمواردها . ونتيجة للأثر الكبير للمكملات "حقائب اليد" جمالياً ووظيفياً واقتصادياً - اهتمت العديد من الدراسات السابقة بتقديم حلول نفعية وجمالية لتصميم وتنفيذ هذه المكملات ، وذلك من خلال أساليب وخامات مختلفة . ونظراً لأن مكملات الملابس المصنوعة من القماش ذات خامات وتقنيات متعددة ، وهناك العديد من أساليب التقنية التي تستخدم مع هذه الخامات لتبرز جمالها للوصول إلى منتج ذو ذوق فني راقي^(١)، فقد اتجهت بعض الدراسات إلي الاستفادة من بقايا الخامات المختلفة والتوليف بينها في تصميم وتنفيذ هذه المكملات ، فقامت (نادية محمود خليل ، ١٩٩٨) ^(٢٢) بإعداد برنامج لتصميم وتنفيذ مكملات للملابس واستخدمت بقايا الأقمشة والخامات المساعدة الأخرى في عمل المكملات ومنها حقائب اليد بطريقة فنية وتقنية متعددة ، واستفادت (لمياء إبراهيم أحمد ، ٢٠١٠) ^(١٨) من عوادم الملابس الجاهزة وبقايا الأقمشة المستعملة في صناعة بعض مكملات الملابس وبالتحديد حقائب يد نسائية عن طريق برنامج تدريبي لإكساب المعارف والمهارات الخاصة بالحقائب ، كما هدفت دراسة (هبة عاصم الدسوقي وشيماء صابر أبو النصر، ٢٠١٠) ^(٢٥) إلي التوليف بين أكثر من خامة في العمل الفني الواحد حيث قامت بتوليف بقايا أقمشة التريكو مع خامة الجلد الصناعي في تنفيذ مكملات للملابس ومنها حقائب اليد ، واتجهت دراسة (شيماء عبد الرحمن محمد ، ٢٠١١) ^(١٣) نحو الاستفادة من بقايا الأقمشة وإعادة استخدامها في تصميمات ملابس السيدات والمكملات الخاصة بها باستخدام الأساليب المختلفة لفن الباتش وورك (patchwork)، وقامت (وسام مصطفى عبد الموجود ، ٢٠١١) ^(٢٨) ببناء وحدة مستحدثة لتدوير الملابس المستعملة في إنتاج حقائب يد لطالبات الفرقة الرابعة "الاقتصاد المنزلي" وتم إعداد الوحدة في مادة المشروع الملبسي بهدف الاستفادة من الملابس المستعملة في عمل حقائب يد للنساء ، وهدفت دراسة (رشا عباس محمد ونجلاء محمد أحمد ، ٢٠١٠) ^(٧) إلي

الاستفادة من أسلوب التوليف بين الخامات المتعددة والأساليب المختلفة لإنتاج حقيبة اليد للطالبات في المرحلة الجامعية والتنوع في أشكالها بما يتناسب مع الموضة ، كما قامت **(عبير إبراهيم عبد الحميد وكرامة ثابت حسن ، ٢٠١٢)** ^(١٥) بتصميم وحدة تعليمية لتنمية مهارات الطالبات الإبداعية في استحداث معالجات فنية جديدة من إعادة تدوير الخامات وتوظيفها في مكملات الملابس ، وقامت **(مني عزت حامد ، ٢٠١٢)** ^(٢٠) ببناء وحدة تعليمية لتنمية مهارات الطالبات في تصميم وتنفيذ مكملات ملابس مستوحاه من بقايا الأقمشة والكروشيه وقد أوصت بأهمية الاستفادة من بقايا الأقمشة من خلال تخطيط سليم في تنفيذ منتجات عملية ، واستفادت دراسة **(شريف محمد يوسف ، ٢٠١٥)** ^(١٦) من توليف بقايا الجلود وبقايا أقمشة الجينز في عمل تصميمات مبتكرة لمكملات الملابس قادرة علي المنافسة ، وهدفت دراسة **(غادة ممدوح سعد الدين ، ٢٠١٥)** ^(١٧) إلي استحداث قطع ومكملات ملابس جديدة من المكملات المستخدمة أو التي تغيرت خواصها وذلك لإعادة استخدامها مرة أخرى وتوصلت إلي إنتاج مكملات من الملابس والمكملات الملبسية القديمة التي انتهت مواصفاتها ، واستفادت **(سعاد محمد محمد ، ٢٠١٧)** ^(١٨) من بقايا الأقمشة الصناعية باستخدام فن الباتش وورك (patchwork) في إنتاج مكملات ملابس للسهرة ذات قيمة جمالية وتكلفة منخفضة وتم تنفيذ عدد من المكملات ومنها حقائب اليد باستخدام أساليب متنوعة من فن الباتش وورك ، وهدفت دراسة **(وفاء محمد محمد ، ٢٠١٨)** ^(٢٩) إلى إكساب بعض الأسر المهارات المرتبطة بتوظيف الأقمشة الفائضة لديهم في تصميم حقائب اليد والإفادة منها بطريقة مبسطة وكذلك تشجيع بعض الأسر على الاستفادة من البرنامج المقترح في تنفيذ مشروع صغير.

وتعد المشغولة النسجية اليدوية من أهم المشغولات الفنية التي يمكن توظيفها أيضاً في تصميم مكملات الملابس ، حيث تتيح الآفاق أمام المصمم لعمل تصميمات متنوعة ومبتكرة تتناسب وتتواءم مع التغيير والتطور المستمر وذلك من خلال تحقيق التوافق بين مكونات العمل الفني. ^(٢٤)

وبالتالي استفادت بعض الدراسات الأخرى من فن النسيج اليدوي في تنفيذ مكملات للملابس "حقائب اليد" لما له من قيمة تصميمية وجمالية كبيرة ، فهدفت دراسة **(جيلان محمد عبد الإله ، ٢٠٠٤)** ^(٥) إلى دمج مجال الأشغال الفنية والنسيج اليدوي لإثراء القيم الجمالية لطلاب الاقتصاد المنزلي في عمل مكملات زي (حقيبة يد وحزام) باستخدام بعض التراكيب النسجية البسيطة مع بعض التقنيات المستخدمة لخامة الجلود مع التأكيد علي الجوانب المعرفية والتشكيلية لدي الطلاب لتحقيق صياغات تشكيلية جديدة ، وهدفت دراسة **(نورا حسن العدوي ووفاء محمد محمد ، ٢٠١٣)** ^(٢٤) إلى الإفادة من تأثيرات بعض التراكيب النسجية المبردية باستخدام الشرائط الزخرفية في إثراء القيمة الجمالية للحقائب وتم تنفيذ عدد من الحقائب اليدوية للسيدات تتميز بالتنوع والإبتكار بما يثرى القيمة الجمالية والنفعية ، واستفادت **(أماني محمد شاكر وغادة محمد الصياد ، ٢٠١٤)** ^(٦) من التراكيب النسجية بإمكاناتها الإبداعية وتأثيراتها الزخرفية ذات العلاقات الهندسية والعلمية الخاصة في ابتكار صياغات تصميمية جديدة ومبتكرة لحقيبة اليد النسائية المصنعة من الجلد الطبيعي سعياً وراء إقامة المشروعات الصغيرة التي يتطلبها سوق العمل ، وقامت **(مي سعيد عبد الخالق وسماح منسي حسن ، ٢٠١٨)** ^(٢١) بإعادة تدوير بقايا الخيوط لإنتاج منسوجات يدوية وتوظيفها في حقائب يد معاصرة للفتيات باستخدام أسلوب

نسجي بسيط "نسيج سادة" بواسطة النول اليدوي لتشجيع العمل اليدوي لديهن وإكسابهن مهارات تتماشى مع سوق العمل.

وعلى الجانب الآخر اتجهت بعض الدراسات إلى استخدام أساليب فنية أخرى في تصميم وتنفيذ المكملات كأعمال التريكو والكروشيه والطباعة والتطريز وغيرها ، فهدفت دراسة (عبيد إبراهيم عبد الحميد ومنى عزت حامد ، ٢٠٠٩) ^(١٦) إلى الاستفادة من بعض غرز الكنفاه في استحداث أساليب جديدة لتنفيذها في إطار علمي والمحافظة عليها من الاندثار ومحاولة المزج بين غرز الكنفا والخامات المختلفة والجمع بينهما في قطعة واحدة في تصميم وتنفيذ مكملات الملابس ومنها حقائب اليد ، بينما هدفت دراسة (رشا عباس محمد ، ٢٠١٠) ^(١٧) إلى زيادة الحس الفني لمكملات الطالبة الجامعية ومنها حقائب اليد من خلال استخدام طريقة الطباعة اليدوية بالاستنسل او الطباعة والتطريز لقماش الإيتامين ، وهدفت دراسة (رشا عباس محمد ووفاء محمد محمد ، ٢٠١٣) ^(١٨) إلى الاستفادة من الفن الاسلامي في تنفيذ حقائب للسيدات باستخدام أسلوب التريكو اليدوي "غرزة الجاكار" ، وقامت (هبة فوزي نبيه ، ٢٠١٦) ^(١٩) بتصميم وتنفيذ نماذج مبتكرة من مكملات الملابس من بقايا مصانع التريكو وتحديد المهارات العلمية اللازمة لتعلم الكروشيه وبناء برنامج مقترح باستخدام الكمبيوتر وتنفيذه لتنمية مهارات الكروشيه وكذلك إنتاج مكملات ملابس تصلح للتسويق.

ولقد أفادت الدراسات السابقة البحث الحالي في توضيح طرق الإفادة من الخامات والأساليب المختلفة في تنفيذ حقائب اليد ، ونجد أنها اتفقت معه في الهدف وهو تنفيذ حقائب يد تحقق قيم جمالية ونفعية ، كما اتفقت بعض الدراسات مع البحث الحالي في كل من (اهتمامها بمكملات الأزياء للفتيات - الإفادة من بقايا الخامات المختلفة والتوليف بينها في تنفيذ المكملات - اتجاه بعضها نحو استخدام فن النسيج اليدوي - اتجاه بعضها في استخدام خامة الجينز) ، بينما اختلفت في كل من الأسلوب والخامة المستخدمة ، فالأبحاث السابقة معظمها اهتم بتصميم وتنفيذ المكملات بالتركيز على أحد الأساليب كتجاوز بقايا الخامات والتوليف بينها أو فن النسيج اليدوي أو التريكو والكروشيه أو الطباعة والتطريز على القماش وغيرها ، مع استخدام خامات مختلفة كالأقمشة الصناعية وأقمشة الإيتامين وبقايا التريكو والجلود والشرائط الزخرفية والجينز ولكن بتوليفه مع خامة الجلد.

أما البحث الحالي فيهتم بتطبيق أسلوب تقني جديد في تنفيذ حقائب اليد وهو الدمج بين فن الباتش وورك (patchwork) والنسيج اليدوي بهدف الحصول على قيم تصميمية وجمالية جديدة ناتجة من الجمع بين فن تجاور الأقمشة بالإضافة إلى الصياغات الفنية واللونية لجماليات التأثيرات النسجية، وتوظيف ذلك في تنفيذ حقائب يد تتناسب وأغلب الأنماط الملبسية للفتيات. ونظراً لأن أنماط ملابس الجينز تعد من أكثر الأنماط المنتشرة بين جميع فئات المجتمع خاصة الشباب والفتيات حيث أنها تلائم كل مظهر من مظاهر الحياة اليومية من العمل إلى الرحلات والحفلات والمناسبات الأخرى ويتم ارتداؤها في الأجواء الصيفية والشتوية ^(٤)، ^(١٩) ، وحيث أن ملابس الفتيات معظمها مكونة من قطعة ملبسية أساسية من الجينز؛ بالإضافة إلى قطعة ملبسية أخرى أو أكثر تختلف في خاماتها - فقد اهتم البحث بتنفيذ حقائب يد للفتيات تجمع بين أقمشة الجينز وبعض الخامات الأخرى للملابس الخارجية ومكملاتها بما يحقق الملائمة الجمالية والوظيفية لأغلب موديلاتهن.

ومن ثم يهدف البحث الحالي إلي تقديم حلول نفعية وجمالية جديدة لإعادة تدوير الأقمشة المختلفة في تنفيذ حقائب يد تتناسب و أغلب موديلات الفتيات بما يؤدي إلي خدمة الجانب الاقتصادي والجمالي معاً.

مشكلة البحث:

. يعاني الكثيرون وخاصة الفتيات في مراحلهن المختلفة من مشكلة وجود ملابس جينز قديمة وغيرها من خامات متعددة من الملابس الخارجية ومكملاتها نظراً لكونها أصبحت غير مناسبة للارتداء لأسباب مختلفة منها المقاسات وعدم ملائمتها للموضة ، وبالتالي فإن تقديم حلول جديدة لإعادة تدوير هذه الخامات بالدمج بين نوعين من الفنون اليدوية الغنية بتصميماتها وتأثيراتها اللونية والشكلية في تنفيذ حقائب يد مبتكرة وفي نفس الوقت تتناسب مع أكثر الأنماط الملبسية للمرأة يثرى الجانب الجمالي للملبس ويقلل من إقبال الفتيات علي شراء الحقائب المتعددة كي تتلائم مع ملابسهن المختلفة ، بما يتناسب ذلك مع دخل الأسر خاصة مع ارتفاع أسعار الملابس ومكملاتها.

ومن ثم يمكن صياغة المشكلة البحثية في التساؤل الرئيسي التالي:

ما إمكانية إثراء حقائب يد بعض أنماط ملابس الجينز للفتيات باستخدام

فن الباتش وورك (patchwork) والنسيج اليدوي ؟

ويتفرع من هذا التساؤل الرئيسي التساؤلات الفرعية التالية:

١. ما تأثير الدمج بين فن الباتش وورك والنسيج اليدوي على إثراء الجانب التصميمي والجمالي والتقني للحقائب المنفذة في ضوء تقييمات المحكمين؟
٢. ما درجة قبول الجانب التوظيفي للحقائب المنفذة في معاصرة بعض أنماط ملابس الجينز للفتيات؟
٣. ما العلاقة بين درجة قبول الحقائب المنفذة تصميمياً وجمالياً وتقنياً في ضوء تقييمات المحكمين ودرجة قبولها توظيفياً لمعاصرة بعض أنماط ملابس الجينز للفتيات؟
٤. ما درجة قبول الحقائب المنفذة للاستخدام اقتصادياً ووظيفياً وعصرياً في ضوء تقييمات المستهلكات؟
٥. ما العلاقة بين ترتيب المتخصصين وغير المتخصصين (المستهلكات) للحقائب المنفذة؟

أهمية البحث:

تكمن أهمية البحث في النقاط التالية :

١. المساهمة في إنتاج حقائب يد مكلمة لأكثر الأنماط الملبسية المنتشرة للمرأة في المجتمع .
٢. الاستفادة من بقايا الخامات المختلفة للملابس الخارجية ومكملاتها لدي الفتيات بطريقة جديدة تثري المكملات الملبسية .
٣. المساهمة في تقديم مكملات ملبسية أكثر اقتصادية وذات قيمة تصميمية وجمالية.
٤. فتح المجال لإعادة تدوير بقايا أقمشة الجينز والخامات المختلفة بالمصانع في تنفيذ مكملات تساعد علي ترويح المنتج .
٥. إتاحة الفرصة للفتيات لإقامة مشروعات صغيرة في توظيف بقايا الأقمشة .

٦. تقديم مدخل جديد داخل قسم الاقتصاد المنزلي للإفادة من بقايا الأقمشة المختلفة في تنفيذ كمالات ملبسية باستخدام هذه التقنية وذلك لخدمة الجانب الجمالي والاقتصادي للملبس.

أهداف البحث:

يهدف البحث إلى ما يلي:

١. دراسة الجانب التصميمي والجمالي والتقني لحقائب اليد المنفذة في ضوء تقييمات المحكمين.
٢. التعرف علي درجة قبول الحقائب المنفذة توظيفياً لمعاصرة بعض أنماط ملابس الجينز للفتيات.
٣. دراسة العلاقة بين درجة قبول الحقائب المنفذة تصميمياً وجمالياً وتقنياً في ضوء تقييمات المحكمين ودرجة قبولها توظيفياً لمعاصرة بعض أنماط ملابس الجينز للفتيات.
٤. التعرف علي درجة قبول الحقائب المنفذة للاستخدام اقتصادياً ووظيفياً وعصرياً من قبل المستهلكات .
٥. دراسة العلاقة بين ترتيب المتخصصين وغير المتخصصين (المستهلكات) للحقائب المنفذة.

فروض البحث:

١. توجد فروق ذات دلالة إحصائية بين الحقائب المنفذة في تحقيق كل من الجانب التصميمي والجمالي والتقني في ضوء تقييمات المحكمين.
٦. توجد علاقة ذات دلالة إحصائية بين الحقائب المنفذة وتحقيق الجانب التوظيفي لمعاصرة بعض أنماط ملابس الجينز للفتيات في ضوء تقييمات المحكمين.
٢. توجد علاقة ارتباطية بين درجة قبول الحقائب تصميمياً وجمالياً وتقنياً في ضوء تقييمات المحكمين ودرجة قبولها توظيفياً لمعاصرة بعض أنماط ملابس الجينز للفتيات.
٣. توجد فروق ذات دلالة إحصائية بين الحقائب المنفذة في درجة قبولها للاستخدام اقتصادياً ووظيفياً وعصرياً في ضوء تقييمات المستهلكات.
٤. توجد علاقة ارتباطية بين ترتيب المتخصصين وغير المتخصصين (المستهلكات) للحقائب المنفذة .

منهج البحث:

اتباع البحث كلاً من :

١. المنهج الوصفي التحليلي.
٢. المنهج التجريبي.

حدود البحث :

اقتصر البحث علي الحدود التالية :

١. حدود بشرية :

▪ عينة عشوائية من فئة الفتيات المستهلكات (الطالبات من سن ١٨ : ٢٢ سنة) من داخل كلية التربية النوعية جامعة المنصورة (وعددهن خمس وثلاثون مستهلكة)

▪ فئة المحكمين في مجال تخصص النسيج والملابس .

٢. حدود زمانية :

تم تطبيق الدراسة خلال عام ٢٠١٨ م .

عينة البحث :

عدد (١٨) حقيقية يدوية ، وقد اقتصر في تنفيذها علي كل مما يلي :

١. استخدام بقايا أقمشة الجينز كخامة أساسية.
٢. استخدام بقايا بعض خامات الملابس الخارجية ومكملاتها مع أقمشة الجينز، وهي (الليكرا - الدانتيل - الستان - الجوخ - الشمواه).
٣. استخدام التراكيب النسجية (سادة ١/١ وبتأثيرات لونية مختلفة - سادة ممتد في كلا الاتجاهين ٢/٢ - ميرد قطع الماس ٣/٣ - هنيكوم مكون من ميرد ٤/١ - هنيكوم مكون من ميرد ٥/١ - شبكية تقليدية باستخدام وحدة معكوسة ٣×٣ - ميرد طردي عكسي ٣/٣ - ميرد ٣/٢ بتأثير لوني - ميرد ٢/٢ بتأثير لوني - ميرد ٣/٣ بتأثير لوني - كريب) .
٤. استخدام فن الباتش وورك (patchwork) الهندسي.
٥. استخدام مكملات للحقائب (حلقات معدنية - سوست - خرز - خامات تقوية ، وغيرها).

أدوات البحث :

١. استمارة استبيان لمعرفة آراء الأساتذة المحكمين في مجال تخصص النسيج والملابس للحقائب المنفذة والجانب التوظيفي لها.
٢. استمارة استبيان لمعرفة آراء المستهلكات لدرجة قبول استخدام الحقائب المنفذة.

مصطلحات البحث :

١. حقائب اليد (Hand Bags) :

▪ جزء هام من المظهر الخارجي للفرد ، وهي من المكملات الأساسية التي لا تستغني عنها المرأة ، وعند اختيارها يراعي في الاعتبار (حجمها ، شكلها ، لونها ، خامتها ، المناسبة التي ترتدي فيها ، انسجامها مع الملابس ومقاييس الجسم والشخصية)^(٢٣) ، ويوجد منها أنواع مختلفة من حيث الخامة والتصنيع مثل (الحقائب المصنوعة من الجلد بتقنياته المختلفة ، الحقائب المصنوعة من الخيوط بتقنية التريكو والكروشيه وغيرها ، الحقائب القماش والمزينة بأساليب مختلفة كالتطريز الآلي والإكسسوارات المختلفة ، الحقائب القماش المطبوعة ، الحقائب البلاستيك)^(٢٣) ، كما يوجد منها

أشكال عديدة مبتكرة قد تكون منتظمة كالمستطيل والمربع والدائرة أو غير منتظمة^(٢٣).

٢. أنماط ملابس الجينز (the modality of Jeans clothes) :

- **الجينز** : اشتق أصل الكلمة من اسم مدينة جينوا بإيطاليا ولها عملة تسمى (الجين)، ثم أطلقت هذه الكلمة (جين) علي نوع الخامة القطنية التي كانت تباع حين ذلك وحورت فيما بعد إلي قماش الجينز، وكان يتم نسجه في باديء الأمر بطريقة النسيج المبردي كما كان اللون الأزرق هو اللون المميز له ثم تنوعت ألوانه^(٤)، ويعتبر الجينز من الملابس الهامة التي تساير خطوط الموضة بكافة أشكالها وأنواعها، كما يعد من الملابس العملية والاقتصادية التي ترضي جميع الأذواق^(٤)،^(١٩).
- **ويقصد بأنماط ملابس الجينز إجرائياً** : قطع الجينز الملبسية وما ينسق معها من قطع ملبسية أخرى مختلفة في الشكل واللون والخامة، وتختلف القطعة الجينز في أنواعها ما بين بنطلون وجونلة وجاكيت وفستان وعباءة وغيرها؛ كما تتعدد في ألوانها كالأزرق بدرجاته والرمادي والأسود والزيتي والكحلي، بينما تتعدد القطعة المصاحبة في خاماتها كخامة الليكرا والستان والدانتيل والجوخ؛ وتختلف هذه الخامات في استخدامها تبعاً لعدة عوامل منها (الموضة - فصول السنة - التفضيل)؛ كما تختلف في أشكالها في صورة بلوزة أو تيشرت أو جونلة أو مكملات وغيرها تبعاً للقطع الملبسية الجينز المستخدمة.

٣. فن الباتش وورك (Patchwork) :

- هو فن الترفيع أي تدوير بقايا الأقمشة وتحويلها إلي قطع نفعية، وهذا الفن يعود تاريخه إلى عصور قديمة حيث كانت حاجة الإنسان وخاصة المرأة للاستفادة من بقايا الأقمشة والجلود وغيرها^(٣٥)،^(٣٦).
- عمل فني يتكون من مجموعة متنوعة غير متناسقة من القطع أو الأجزاء، وهو خليط من قطع أقمشة مختلفة الألوان والأشكال تخاط ببعضها وتستخدم كغطاء لحاف أو وسائد وغيرها^(٣٤)،^(٣٧).
- شكل من أشكال الإبرة التي تتضمن خياطة قطع القماش في تصميم أكبر، وعادة ما يعتمد التصميم الأكبر على أنماط التكرار المبنية بأشكال القماش والألوان المختلفة^(٣٨).
- فن خياطة قطع مختلفة الأنواع والأحجام من الأقمشة كالشرائط والمربعات والمثلثات والسداسيات وغيرها من قطع القماش، ولصق بعضها ببعض بواسطة الإبرة اليدوية والخياط، أو بواسطة مكائن الخياطة المختلفة، لتشكل في النهاية قطع جمالية أو نفعية وجمالية في نفس الوقت^(٣٩).
- كما يقصد به تجميع مجموعة من الخامات المنسوجة أو الغير منسوجة أو الاثنين معاً، ووضعها علي مسطح الأرضية في توازن وتآلف تام، ثم تثبت بغرز مرئية أو غير مرئية في محاولة لملا فراغ الأرضية كلها، ويكون تجاور الخامات علي هيئة مساحات مختلفة أو بمساحات واحدة أو بمساحات صغيرة أو بمساحات هندسية^(٣٧).
- **ويمكن تعريفه إجرائياً** : بأنه تجميع قطع مختلفة من بقايا أقمشة الجينز، والتوليف بينها وبين بقايا الأقمشة المختلفة للملابس الخارجية ومكملاتها باستخدام أسلوب تجاور الخامات.

٤. فن النسيج اليدوي (Handmade Textile):

- هو فن إنتاج المنسوجات اليدوية باستخدام نول يدوي الصنع^(٤٠)، ويتكون المنسوج بتعاشق مجموعة من الخيوط الطولية والتي تعرف بخيوط السداء مع مجموعة من الخيوط العرضية والتي تعرف بخيوط اللحمية^(٣١).
- فن له وجوده في أماكن مختلفة من العالم ، ويتم باستخدام أدوات بسيطة للحصول علي أجمل القطع التي يمكن للنساج أن يضع فيها خبرته العلمية والفنية^(٩).
- أحد الأشغال الفنية اليدوية التي يمكن من خلالها عمل تصميمات متنوعة ومبتكرة من خلال التنوع في كل من التركيب النسجي والخامة المستخدمة بمتغيراتها المختلفة في كل من اللون والنوع والسبك والملمس^{(٣٠) (١٠)}.
- ويمكن تعريفه إجرائياً : بأنه فن إنتاج القطع النسجية اليدوية باستخدام أدوات بسيطة كالنول الخشبي أو الورقي ، وباستخدام شرائط الأقمشة المختلفة من خامة الجينز وغيرها من الخامات الأخرى كالليكرا والجوخ والشمواه والدانتيل والستان ، ويتم فيه تعاشق الشرائط الطولية (السداء) مع الشرائط العرضية (اللحمية) بتأثيرات لونية ونسجية مختلفة طبقاً للتصميم النسجي ، مع مراعاة الانسجام اللوني والشكلي للخامات.

إجراءات البحث:

١. الإطلاع علي الدراسات السابقة ذات الصلة بموضوع الدراسة والتي تمثلت في دراسات اهتمت بالاستفادة من بقايا الخامات والأساليب المختلفة في تنفيذ مكملات الأزياء "حقائب اليد".
٢. تنفيذ عدد (١٨) حقيبة يدوية من خلال مرحلتين أساسيتين وهما:
 - تنفيذ قطع نسجية يدوية من بقايا الجينز والخامات الأخرى باستخدام تأثيرات نسجية ولونية مختلفة .
 - توظيف القطع النسجية اليدوية المنفذة مع قطع الأقمشة المختلفة باستخدام فن الباتش وورك (patchwork) الهندسي.
٣. توظيف الحقائب اليدوية المنفذة مع بعض أنماط ملابس الجينز للفتيات باستخدام برنامج الفوتوشوب (Adobe Photoshop).
٤. إعداد إستمارة تحكيم للحقائب المنفذة والجانب التوظيفي لها من قبل الأساتذة المحكمين المتخصصين وتناولت جزئين ، الجزء الأول لتقييم الحقائب المنفذة وتتضمن ثلاثة محاور (الجانب التصميمي – الجانب الجمالي – الجانب التقني) ، والجزء الآخر لتقييم الجانب التوظيفي لهذه الحقائب في معاصرة بعض أنماط ملابس الجينز للفتيات وتناول ستة بنود .
٥. إعداد إستمارة تحكيم لتقييم درجة قبول الحقائب المنفذة للاستخدام من قبل المستهلكات ، وتتضمنت ثلاثة محاور (درجة قبول الحقائب للاستخدام اقتصادياً – درجة قبول الحقائب للاستخدام وظيفياً – درجة قبول الحقائب للاستخدام عصرياً) .
٦. تقييم الحقائب المنفذة والجانب التوظيفي لها من قبل الأساتذة المحكمين المتخصصين في مجال النسيج والملابس.
٧. تقييم الحقائب المنفذة والمفاضلة بينهم وفقاً ل عبارات الإستبيان من قبل المستهلكات.
٨. استخدام أسلوب التحليل الإحصائي المناسب لمناقشة الفروض والنتائج.

الجانب التطبيقي للبحث :

أولاً : مواصفات الحقائب المنفذة والجانب التوظيفي لها :

توضح الجداول من (١ : ١٨) مواصفات الحقائب المنفذة والجانب التوظيفي لها كما يلي:
جدول (١) توصيف الحقيبة (١) والجانب التوظيفي لها

حقيبة (١)																			
الجانب التوظيفي للحقيبة		الشكل النهائي للحقيبة																	
																			
فكرة توظيف الحقيبة	مواصفات القطعة النسجية	فكرة تنفيذ الباتش وورك	المواصفات العامة للحقيبة																
<p>يمكن استخدام الحقيبة كمكمل للنمط الملبسي (الجينز الأزرق المنسق مع قطعة ملبسية أخرى من السانتييل اللبني)، واستخدمت الحقيبة هنا كمكمل ملبسي يتلائم مع الموديل المكون من {البلوزة الدانتييل اللبني - التيشيرت الداخلي الأبيض - البنطلون الجينز الأزرق} في كل من اللون والخامة حيث جمعت بين خامتي الجينز الأزرق والدانتييل اللبني .</p>	<p>السداء واللحمة : من شرائط الجينز والدانتييل. التركيب النسجي : سادة ١/١ بتأثير لوني (سداء أ٣ : ٣ب ، لحمه أ١ : ١ب). التصميم النسجي :</p> <table border="1" style="margin-left: auto; margin-right: auto;"> <tr><td>*</td><td>*</td><td>*</td><td>*</td></tr> <tr><td>*</td><td>*</td><td>*</td><td>*</td></tr> <tr><td>*</td><td>*</td><td>*</td><td>*</td></tr> <tr><td>*</td><td>*</td><td>*</td><td>*</td></tr> </table>	*	*	*	*	*	*	*	*	*	*	*	*	*	*	*	*	<p>هندسي مكون من قطعة نسجية يدوية مستطيلة وطولية من شرائط الجينز والسدانتييل - (٢) قطعة مستطيلة طولية من قماش السدانتييل - (٢) قطعة مستطيلة طولية من قماش الجينز - قطعة مستطيلة عرضية من قماش الجينز.</p>	<p>الخامات المستخدمة : بقايا أقمشة جينز أزرق ، ودانتييل لبني فاتح . الشكل : مستطيل بقاعدة وجوانب وبدوران بسيط من أسفل . الأبعاد : ٣٧.٥ × ٢٥ سم. يد الحقيبة : من الجينز والدانتييل.</p>
*	*	*	*																
*	*	*	*																
*	*	*	*																
*	*	*	*																

جدول (٢) توصيف الحقيبة (٢) والجانب التوظيفي لها

حقيبة (٢)			
الجانب التوظيفي للحقيبة		الشكل النهائي للحقيبة	
			
فكرة توظيف الحقيبة	مواصفات القطعة النسجية	فكرة تنفيذ الباتش وورك	المواصفات العامة للحقيبة
<p>يمكن استخدام الحقيبة كمكمل ملابس للنمط الملابس (الجينز الكحلي المنسق مع قطعة ملابسية أخرى من الليكرا الأحمر اللون)، واستخدمت الحقيبة هنا كمكمل ملابس يتلائم مع الموديل المكون من (بوليرو ليكرا أحمر اللون - بلوزة ليكرا بيج اللون - البنطلون الجينز الكحلي اللون) في كل من اللون والخامة حيث جمعت بين خامتي الجينز الكحلي والليكرا الأحمر.</p>	<p>السداء : من شرائط الجينز اللحمية : من شرائط الليكرا. التركيب النسجي : مبرد قطع الماس ٣/٣ . التصميم النسجي :</p> 	<p>هندسي مكون من (٢) قطعة مستطيلة عرضية قماش جينز - (٢) قطعة نسجية يدوية مربعة من شرائط الجينز والليكرا .</p>	<p>الخامات المستخدمة : بقايا أقمشة جينز كحلي ، وسنجل جرسيه ليكرا أحمر اللون. الشكل : مستطيل وبدوران بسيط من أسفل. الأبعاد : ٢٧ × ٣٣ سم. يد الحقيبة : ضفيرة من قماش الجينز والليكرا .</p>

جدول (٣) توصيف الحقيبة (٣) والجانب التوظيفي لها

حقيبة (٣)			
الجانب التوظيفي للحقيبة		الشكل النهائي للحقيبة	
			
فكرة توظيف الحقيبة	مواصفات القطعة النسجية	فكرة تنفيذ الباتش وورك	المواصفات العامة للحقيبة
<p>يمكن استخدام الحقيبة كمكمل للنمط الملابسى (الجينز الأزرق المنسق مع قطعة ملابسية أخرى من الشمواه الفضى)، واستخدمت الحقيبة هنا كمكمل ملابسى يتلائم مع الموديل المكون من {الجاكيت الشمواه الفضى اللون - البنطلون الجينز الأزرق اللون} في كل من اللون والخامة حيث جمعت بين خامتي الجينز الأزرق والشمواه الفضى.</p>	<p>السداء : من شرائط الجينز. اللحمة: من شرائط الشمواه. التركيب النسجي : هنيكوم مكون من مبرد ٤/١. التصميم النسجي :</p> 	<p>هندسي مكون من قطعة نسجية يدوية مربعة من شرائط الجينز والشمواه - ثلاث مثلثات (اثنان من القماش الجينز بينهما واحد من قماش الشمواه) وذلك في الأربع جوانب للحقيبة - أربع مثلثات من قماش الشمواه الفضى اللون علي الحواف الأربع للحقيبة.</p>	<p>الخامات المستخدمة : بقايا أقمشة جينز أزرق ، وشمواه فضي اللون. الشكل : مستطيل بقاعدة وجوانب. الأبعاد : ٢٩ × ٣٢ سم . يد الحقيبة : من قماش الجينز.</p>

جدول (٤) توصيف الحقيبة (٤) والجانب التوظيفي لها

حقيبة (٤)			
الجانب التوظيفي للحقيبة		الشكل النهائي للحقيبة	
			
فكرة توظيف الحقيبة	مواصفات القطعة النسجية	فكرة تنفيذ الباتش وورك	المواصفات العامة للحقيبة
<p>يمكن استخدام الحقيبة كمكمل للنمط الملبسي (الجينز الأزرق المنسق مع قطعة ملابسية أخرى من الليكرا الصفراء اللون) ، واستخدمت الحقيبة هنا كمكمل ملبسي يتلائم مع الموديل المكون من {التيشرت الليكرا بخطوط عرضية - البنطلون الجينز الأزرق - الطرحة الليكرا الصفراء} في كل من اللون والخامة والتصميم حيث جمعت بين خامتي الجينز الأزرق والليكرا الأصفر ، بالإضافة إلي شكل التأثير النسجي الذي يتشابه مع البلوزة.</p>	<p>السداء واللحمة : من شرائط الجينز والليكرا. التركيب النسجي : سادة ١/١ ويتأثير لوني (سداء ١ : ١ ب مكرر أربع مرات ، ١ أ مكرر أربع مرات - واللحمة مثل السداء). التصميم النسجي :</p> 	<p>هندسي مكون من قطعة نسجية يدوية مربعة من شرائط الجينز والليكرا مثبتة مع (٢) قطعة مستطيلة طولية من قماش الليكرا الأصفر اللون وقطعة مستطيلة عرضية من قماش الجينز .</p>	<p>الخامات المستخدمة : بقايا أقمشة جينز أزرق ، وسنجل جرسيه ليكرا أصفر اللون . الشكل : مستطيل وبدوران بسيط من أسفل. الأبعاد : ٢٩ × ٢١ سم . يد الحقيبة : حلقات من قماش الجينز والليكرا.</p>

جدول (٥) توصيف الحقيبة (٥) والجانب التوظيفي لها

حقيبة (٥)			
الجانب التوظيفي للحقيبة		الشكل النهائي للحقيبة	
			
فكرة توظيف الحقيبة	مواصفات القطعة النسجية	فكرة تنفيذ الباتش وورك	المواصفات العامة للحقيبة
<p>يمكن استخدام الحقيبة كمكمل للنمط الملابسى (الجينز الرمادى المنسق مع قطعة ملابسية أخرى من الجوخ الفيروزى اللون)، واستخدمت الحقيبة هنا كمكمل ملابسى يتلائم مع الموديل المكون من {الجاكيت الجوخ الفيروزى - البنطلون الجينز الرمادى} فى كل من اللون والخامة حيث جمعت بين خامتي الجينز الرمادى والجوخ الفيروزى اللون.</p>	<p>السداء : من شرائط الجينز اللحمية : من شرائط الجوخ. التركيب النسجى : سادة ممتد فى كلا الاتجاهين (٢/٢) . التصميم النسجى :</p> 	<p>هندسى مكون من (٢) قطعة نسجية يدوية مستطيلة طولية من شرائط الجينز والجوخ - قطعة مربعة من قماش الجينز - قطعة مربعة من قماش الجوخ - (٢) قطعة مستطيلة طولية من قماش الجينز.</p>	<p>الخامات المستخدمة : بقايا أقمشة جينز رمادى ، وجوخ فيروزى اللون. الشكل : مستطيل وبقلابة. الأبعاد : ٣٤ × ٢١ سم . يد الحقيبة : من قماش الجوخ .</p>

جدول (٦) توصيف الحقيبة (٦) والجانب التوظيفي لها

حقيبة (٦)			
الجانب التوظيفي للحقيبة		الشكل النهائي للحقيبة	
			
فكرة توظيف الحقيبة	مواصفات القطعة النسجية	فكرة تنفيذ الباتش وورك	المواصفات العامة للحقيبة
<p>يمكن استخدام الحقيبة كمكمل للنمط الملابس (الجينز الكحلي أو الأزرق المنسق مع قطعة ملابسية أخرى من الستان الأبيض) ، واستخدمت الحقيبة هنا كمكمل ملابس يتلائم مع الموديل المكون من {البلوزة الستان البيضاء- الجاكيت الكحلي - البنطلون الجينز الأزرق - الطرحة بتصميم النقطة} في كل من اللون والخامة والتصميم حيث جمعت بين خامتي الجينز الأزرق والكحلي وخامة الستان الأبيض ، بالإضافة إلي شكل التأثير النسجي الذي يتشابه مع الطرحة والأزرار في الجاكيت.</p>	<p>السداء : من شرائط الجينز الأزرق . اللحمة : من شرائط الجينز الأزرق والستان . التركيب النسجي : سادة ١/١ بتأثير لوني (السداء أ ، اللحمة أ : ب) . التصميم النسجي :</p> 	<p>هندسي مكون من قطعة نسجية يدوية مستطيلة طولية من شرائط الجينز والستان - (٢) قطعة مستطيلة طولية من قماش الجينز الكحلي بينهما قطعة مستطيلة من قماش الجينز الأزرق وذلك علي جانبي القطعة النسجية - قطعة مستطيلة صغيرة من قماش الجينز الأزرق أسفل القطعة النسجية .</p>	<p>الخامات المستخدمة : بقايا أقمشة جينز أزرق وكحلي ، ستان أبيض اللون . الشكل : مستطيل بدوران علي الجوانب من أسفل . الأبعاد : ٣٨.٥ × ٢٢ سم . يد الحقيبة : منقماش الجينز والستان .</p>

جدول (٧) توصيف الحقيبة (٧) والجانب التوظيفي لها

حقيبة (٧)			
الجانب التوظيفي للحقيبة		الشكل النهائي للحقيبة	
			
فكرة توظيف الحقيبة	مواصفات القطعة النسجية	فكرة تنفيذ الباتش وورك	المواصفات العامة للحقيبة
<p>يمكن استخدام الحقيبة كمكمل للنمط الملابس (الجينز الأزرق المنسق مع قطعة ملابسية أخرى من الدانتيل البرتقالي اللون) ، واستخدمت الحقيبة هنا كمكمل ملابس يتلائم مع الموديل المكون من {الجاكيت الجينز الأزرق - التيشيرت الداخلي الأبيض- البنطلون الجينز الأزرق - الطرحة الدانتيل البرتقالي} في كل من اللون والخامة حيث جمعت بين خامتي الجينز الأزرق والدانتيل البرتقالي.</p>	<p>السداء : من شرائط الجينز اللحمية : من شرائط الدانتيل التركيب النسجي : مبرد طردي عكسي ٣/٣ . التصميم النسجي :</p> 	<p>هندسي مكون من قطعة مربعة نسجية يدوية من شرائط الجينز والدانتيل - (٢) مثلث من قماش الدانتيل مثبتين مع القطعة النسجية - (٢) قطعة مستطيلة من قماش الجينز مثبتتين مع ضلعي كل مثلث - قطعة مستطيلة عرضية من قماش الجينز.</p>	<p>الخامات المستخدمة : بقايا أقمشة جينز أزرق ، ودانتيل برتقالي فاتح اللون. الشكل : مستطيل بجوانب بارزة وبدوران من أعلى. الأبعاد : ٣٩ × ٢٦ سم . يد الحقيبة : من قماش الدانتيل.</p>

جدول (٨) توصيف الحقيبة (٨) والجانب التوظيفي لها

حقيبة (٨)			
الجانب التوظيفي للحقيبة		الشكل النهائي للحقيبة	
			
فكرة توظيف الحقيبة	مواصفات القطعة النسجية	فكرة تنفيذ الباتش وورك	المواصفات العامة للحقيبة
<p>يمكن استخدام الحقيبة كمكمل للنمط الملبسي (الجينز الأزرق المنسق مع قطعة ملابسية أخرى من الدانتيل الأبيض) ، واستخدمت الحقيبة هنا كمكمل ملبسي يتلائم مع الموديل المكون من {البلوزة الدانتيل البيضاء - البنطلون الجينز الأزرق} في كل من اللون والخامة حيث جمعت بين خامتي الجينز الأزرق والدانتيل الأبيض اللون.</p>	<p>السداء : من شرائط الجينز. اللمحة : من شرائط الدانتيل. التركيب النسجي : شبكة تقليدية باستخدام وحدة معكوسة ٣×٣. التصميم النسجي :</p> 	<p>هندسي مكون من (٣) قطعة نسجية يدوية مربعة من شرائط الجينز والدانتيل مثبتة بالتبادل مع (٣) قطعة مربعة من قماش الجينز - (٢) قطعة مستطيلة طويلة من قماش الجينز.</p>	<p>الخامات المستخدمة : بقايا أقمشة جينز أزرق ، ودانتيل أبيض اللون . الشكل : مستطيل بقاعدة وجوانب . الأبعاد : ٣٢ × ٣٤ سم . يد الحقيبة : من قماش الدانتيل .</p>

جدول (٩) توصيف الحقيبة (٩) والجانب التوظيفي لها

حقيبة (٩)			
الجانب التوظيفي للحقيبة		الشكل النهائي للحقيبة	
			
فكرة توظيف الحقيبة	مواصفات القطعة النسجية	فكرة تنفيذ الباتش وورك	المواصفات العامة للحقيبة
<p>يمكن استخدام الحقيبة كمكمل للنمط الملابسى (الجينز الكحلى أو اللبني المنسق مع قطعة ملابسية أخرى من الستان البمبي أو اللبني أو البيج اللون) ، واستخدمت الحقيبة هنا كمكمل ملابسى يتلائم مع الموديل المكون من {البلوزة الستان البيج والبمبي - البنطلون الجينز اللبني} في كل من اللون والخامة حيث جمعت بين خامتي الجينز والستان اللبني والبمبي والبيج اللون.</p>	<p>السداء واللحمة : من الستان. التركيب النسجي: سادة ١/١ ويتأثير لوني (السداء أ : اب : اج ، واللحمة مثل السداء) . التصميم النسجي :</p> 	<p>هندسي مكون من (٤) قطعة نسجية يدوية مربعة من الستان اللبني والبمبي والبيج اللون مثبتة بالتبادل مع (٥) قطعة مربعة من قماش الجينز الكحلي اللون.</p>	<p>الخامات المستخدمة : بقايا أقمشة جينز كحلي ، ستان لبني وبمبي وبيج اللون . الشكل : مربعة . الأبعاد : ٣١ × ٣١ سم . يد الحقيبة : من قماش الجينز بالإضافة إلي الخرز اللبني والبمبي والبيج اللون.</p>

جدول (١٠) توصيف الحقيبة (١٠) والجانب التوظيفي لها

حقيبة (١٠)			
الجانب التوظيفي للحقيبة		الشكل النهائي للحقيبة	
			
فكرة توظيف الحقيبة	مواصفات القطعة النسجية	فكرة تنفيذ الباتش وورك	المواصفات العامة للحقيبة
<p>يمكن استخدام الحقيبة كمكمل للنمط الملبسي (الجينز الرمادي المنسق مع قطعة ملابسية أخرى من الشمواه الأبيض أو الروز اللون)، واستخدمت الحقيبة هنا كمكمل ملبسي يتلائم مع الموديل المكون من {الجاكيت الأبيض - البلوزة الروز- الجونلة الجينز الرمادي - الحزام الأبيض} في كل من اللون والخامة حيث جمعت بين خامة الجينز الرمادي، واللون الأبيض والروز.</p>	<p>السداء واللحمة : من شرائط الجينز والشمواه . التركيب النسجي : سادة ١/١ وبتأثير لوني (السداء ١٤ : ٤ب : ٤ج ، واللحمة مثل السداء) . التصميم النسجي :</p> 	<p>هندسي مكون من (٤) قطعة نسجية يدوية مربعة من شرائط الجينز والشمواه الأبيض والروز مثبتة مع قطعة مربعة وأربع مثلثات من قماش الجينز.</p>	<p>الخامات المستخدمة : بقايا أقمشة جينز رمادي غامق ، وشمواه أبيض وروز اللون. الشكل : ثماني الضلع بقاعدة وجوانب. الأبعاد : ٣٣.٥ × ٣٢ سم. يد الحقيبة : حلقات من قماش الجينز والشمواه الأبيض والروز.</p>

جدول (١١) توصيف الحقيبة (١١) والجانب التوظيفي لها

حقيبة (١١)			
الجانب التوظيفي للحقيبة		الشكل النهائي للحقيبة	
			
فكرة توظيف الحقيبة	مواصفات القطعة النسجية	فكرة تنفيذ الباتش وورك	المواصفات العامة للحقيبة
<p>يمكن استخدام الحقيبة كمكمل للنمط الملابس (الجينز الأزرق المنسق مع قطعة ملابسية أخرى من الشمواه البني اللون) ، واستخدمت الحقيبة هنا كمكمل ملابس يتلائم مع الموديل المكون من {الجاكيت البني - التيشيرت الداخلي البني الفاتح-البنطلون الجينز الأزرق - الحزام البني} في كل من اللون والخامة حيث جمعت بين خامة الجينز الأزرق ، واللون البني.</p>	<p>السداء : من قماش الشمواه . اللحمة : من قماش الجينز والشمواه . التركيب نسجي : مبرد ٣/٢ وبتأثير لوني (السداء أ، واللحمة ١٣ : ٣ب). التصميم النسجي :</p> 	<p>هندسي مكون من (٢) قطعة نسجية يدوية مستطيلة طولية من شرائط الجينز والشمواه بينهما قطعة مستطيلة من قماش الجينز الأزرق المطعم بأليكات من الشمواه - (٢) قطعة مستطيلة طولية من قماش الجينز الأزرق - (٢) قطعة مستطيلة طولية من قماش الشمواه.</p>	<p>الخامات المستخدمة : بقايا أقمشة جينز أزرق ، وشمواه بني فاتح اللون . الشكل : مستطيلة بدوران جانبي من أسفل وبقاعدة. الأبعاد : ٣٥ × ٢٥ سم . يد الحقيبة : من قماش الجينز الأزرق.</p>

جدول (١٢) توصيف الحقيبة (١٢) والجانب التوظيفي لها

حقيبة (١٢)			
الجانب التوظيفي للحقيبة	الشكل النهائي للحقيبة		
			
فكرة توظيف الحقيبة	مواصفات القطعة النسجية	فكرة تنفيذ الباتش وورك	المواصفات العامة للحقيبة
<p>يمكن استخدام الحقيبة كمكمل للنمط الملبسي (الجينز الأزرق المنسق مع قطعة ملبسية أخرى من الجوخ الأحمر اللون) ، واستخدمت الحقيبة هنا كمكمل ملبسي يتلائم مع الموديل المكون من {الجاكيت الجوخ الأحمر-التيشرت الداخلي الأبيض- البنطلون الجينز الأزرق} في كل من اللون والخامة حيث جمعت بين خامتي الجينز الأزرق والجوخ الأحمر.</p>	<p>السداء : من قماش الجوخ. اللحمة : من قماش الجينز. التركيب النسجي: كريب . التصميم النسجي :</p> 	<p>هندسي مكون من قطعة نسجية يدوية مستطيلة عرضية من شرائط الجينز والجوخ - (٢) قطعة مستطيلة من قماش الجوخ مثبتة كل منهما بقطعة مستطيلة من قماش الجينز - (٤) قطعة مستطيلة من الجينز علي الجوانب الأربعة .</p>	<p>الخامات المستخدمة : بقايا أقمشة جينز أزرق ، وجوخ أحمر اللون . الشكل : مستطيل بزوايا علي الجوانب الأربعة . الأبعاد : ٢٨ × ٣٠ سم . يد الحقيبة : مزدوجة عكسية من قماش الجينز والجوخ .</p>

جدول (١٣) توصيف الحقيبة (١٣) والجانب التوظيفي لها

حقيبة (١٣)			
الجانب التوظيفي للحقيبة		الشكل النهائي للحقيبة	
			
فكرة توظيف الحقيبة	مواصفات القطعة النسجية	فكرة تنفيذ الباتش وورك	المواصفات العامة للحقيبة
<p>يمكن استخدام الحقيبة كمكمل للنمط الملبسي (الجينز الكحلي المنسق مع قطعة ملابسية أخرى من الليكرا التركواز اللون) ، واستخدمت الحقيبة هنا كمكمل ملبسي يتلائم مع الموديل المكون من {الجاكيت الجينز الكحلي - التيشيرت الداخلي الليكرا التركواز - البنطلون الجينز الكحلي - الطرحة البني في كحلي - الحزام البني} في كل من اللون والخامة حيث جمعت بين خامتي الجينز الكحلي والليكرا التركواز اللون.</p>	<p>السداء واللحمة : من قماش الجينز والليكرا التركيب النسجي : سادة ١/١ وبتأثير لوني (السداء ١٢ : ٢ ، واللحمة مثل السداء) . التصميم النسجي :</p> 	<p>هندسي مكون من أربع وحدات ، وكل وحدة مكونة من قطعة نسجية يدوية مربعة من شرائط الجينز والليكرا مثبتة مع (٢) مثلث صغير من قماش الليكرا ومثلث واحد كبير من قماش الجينز.</p>	<p>الخامات المستخدمة : بقايا أقمشة جينز كحلي ، وسنجل جرسية ليكرا تركواز اللون. الشكل : مربع . الأبعاد : ٣٢ × ٣٢ سم. يد الحقيبة : ضفيرة من قماش الجينز والليكرا .</p>

جدول (١٤) توصيف الحقيبة (١٤) والجانب التوظيفي لها

حقيبة (١٤)			
الجانب التوظيفي للحقيبة	الشكل النهائي للحقيبة		
			
فكرة توظيف الحقيبة	مواصفات القطعة النسيجية	فكرة تنفيذ الباتش وورك	المواصفات العامة للحقيبة
<p>يمكن استخدام الحقيبة كمكمل للنمط الملبسي (الجينز اللبني المنسق مع قطعة ملابسية أخرى من الشمواه النيبتي اللون) ، واستخدمت الحقيبة هنا كمكمل ملبسي يتلائم مع الموديل المكون من {الجاكيت الشمواه النيبتي - التيشيرت الداخلي الأبيض - البنطلون الجينز اللبني} في كل من اللون والخامة والتصميم حيث جمعت بين خامتي الجينز اللبني والشمواه النيبتي اللون، بالإضافة إلي شكل المثلثات الذي يتشابه مع شكل الكول وفتحة التيشيرت الداخلي.</p>	<p>السداء : من قماش الجينز. اللحمة : من قماش الشمواه. التركيب النسيجي : هنيكوم مكون من مبرد ٥/١ مع ترك فتلة . التصميم النسيجي :</p> 	<p>هندسي مكون من قطعة نسيجية يدوية مربعة من شرائط الجينز والليكرا مثبتة مع (٤) مثلث من قماش الجينز ، ثم تثبتت الكل مع (٤) مثلث من قماش الشمواه النيبتي اللون.</p>	<p>الخامات المستخدمة : بقايا أقمشة جينز لبني ، وشمواه نيبتي اللون. الشكل : مربع . الأبعاد: ٢٩ × ٢٨ سم . يد الحقيبة : من قماش الجينز والشمواه.</p>

جدول (١٥) توصيف الحقيبة (١٥) والجانب التوظيفي لها

حقيبة (١٥)			
الجانب التوظيفي للحقيبة	الشكل النهائي للحقيبة		
			
			
فكرة توظيف الحقيبة	مواصفات القطة النسجية	فكرة تنفيذ الباتش وورك	المواصفات العامة للحقيبة
<p>يمكن استخدام الحقيبة كمكمل للنمط الملبسي (الجينز اللبني المنسق مع قطعة ملبسية آخري من الدانتيل الروز اللون)، واستخدمت الحقيبة هنا كمكمل ملبسي يتلائم مع الموديل المكون من {البلوزة الدانتيل الروز - البنطلون الجينز اللبني} في كل من اللون والخامة حيث جمعت بين خامتي الجينز اللبني والدانتيل الروز اللون.</p>	<p>السداء واللحمة : من قماش الجينز والدانتيل. التركيب النسجي : مبرد ٢/٢ . وتأثير لوني (السداء أ : اب ، واللحمة مثل السداء) . التصميم النسجي :</p>	<p>هندسي مكون من (٢) قطعة نسجية يدوية مستطيلة طولية من شرائط الجينز والدانتيل بينهما قطعة مستطيلة من قماش الدانتيل ، ثم تثبيت الكل مع (٢) قطعة مستطيلة من قماش الجينز علي الجانبين.</p>	<p>الخامات المستخدمة : بقايا أقمشة جينز لبني ، ودانتيل روز غامق اللون. الشكل : مستطيل . الأبعاد : ٣٠ × ١٨.٥ سم. يد الحقيبة : من قماش الدانتيل والجينز.</p>
			

جدول (١٦) توصيف الحقيبة (١٦) والجانب التوظيفي لها

حقيبة (١٦)	
الجانب التوظيفي للحقيبة	الشكل النهائي للحقيبة
	
<p>فكرة توظيف الحقيبة</p> <p>يمكن استخدام الحقيبة كمكمل للسنمط الملابس (الجينز الأزرق المنسق مع قطعة ملابسية أخرى من الشمواه الموف أو الليكرا الأصفر اللون ، واستخدمت الحقيبة هنا كمكمل ملابسي يتلائم مع الموديل المكون من {البلوزة الموف - التيشيرت الداخلي الليكرا الأصفر - البنطلون الجينز الأزرق - العقد الموف والأصفر اللون} في كل من اللون والخامة حيث جمعت بين خامتي الجينز الأزرق والليكرا الأصفر ، واللون الموف .</p>	<p>مواصفات القطعة النسجية</p> <p>السداء واللحمة : من قماش الجينز والشمواه والليكرا . التركيب النسجي : مبرد ٣/٣ ويتأثير لوني (السداء ١٣ : ٣ ب : ٣ ج ، واللحمة مثل السداء) . التصميم النسجي :</p> 
<p>فكرة تنفيذ الباتش وورك</p> <p>هندسي مكون من قطعة نسجية يدوية مربعة من شرائط الجينز والشمواه والليكرا مثبتة مع (٤) قطعة مستطيلة بأطوال مختلفة بالتدرج من قماش (الجينز - الليكرا - الشمواه - الجينز) وذلك علي الجانبين وأسفل القطعة .</p>	<p>المواصفات العامة للحقيبة</p> <p>الخامات المستخدمة : بقايا أقمشة جينز أزرق ، وشمواه موف ، وسنجل جرسيه ليكرا أصفر اللون. الشكل : مستطيل. الأبعاد : ٣٣ × ٢٥.٥ سم. يد الحقيبة : من قماش الجينز والليكرا .</p>

جدول (١٧) توصيف الحقيبة (١٧) والجانب التوظيفي لها

حقيبة (١٧)			
الجانب التوظيفي للحقيبة	الشكل النهائي للحقيبة		
			
فكرة توظيف الحقيبة	مواصفات القطعة النسجية	فكرة تنفيذ الباتش وورك	المواصفات العامة للحقيبة
<p>يمكن استخدام الحقيبة كمكمل للنمط الملابس (الجينز الأزرق المنسق مع قطعة ملابسية أخرى من الدانتيل الأبيض أو النبتي اللون) ، واستخدمت الحقيبة هنا كمكمل ملابسي يتلائم مع الموديل المكون من {البلوزة الدانتيل النبتي بكون بيضاء اللون - البنطلون الجينز الأزرق - الطرحة الأبيض في نبتي} في كل من اللون والخامة حيث جمعت بين خامتي الجينز الأزرق والدانتيل النبتي والأبيض اللون.</p>	<p>السداء : من قماش الدانتيل النبتي . اللحمة : من قماش الجينز والدانتيل الأبيض. التركيب النسجي : مبرد ٢/٢ وتأثير لوني (السداء أ ، واللحمة ب : ٤ ج) . التصميم النسجي :</p> 	<p>هندسي مكون من قطعة نسجية يدوية مستطيلة من شرائط الجينز والدانتيل الأبيض والنبتي اللون - (٢) قطعة مستطيلة طولية من قماش الجينز علي جانبي القطعة - (٢) قطعة مستطيلة عرضية مكونة من شرائط مائلة متساوية ومتبادلة لقماش الدانتيل النبتي والجينز أسفل وأعلي القطعة .</p>	<p>الخامات المستخدمة : بقايا أقمشة جينز أزرق ، ودانتيل أبيض ونبتي اللون. الشكل : مستطيل كروس. الأبعاد : ٢٥ × ٢٢ سم . يد الحقيبة : من قماش الجينز والدانتيل النبتي اللون.</p>

جدول (١٨) توصيف الحقيبة (١٨) والجانب التوظيفي لها

حقيبة (١٨)			
الجانب التوظيفي للحقيبة		الشكل النهائي للحقيبة	
			
فكرة توظيف الحقيبة	مواصفات القطعة النسجية	فكرة تنفيذ الباتش وورك	المواصفات العامة للحقيبة
<p>يمكن استخدام الحقيبة كمكمل للسنمط الملابس (الجينز الكحلي المنسق مع قطعة ملابسية أخرى من الستان البمبي اللون)، واستخدمت الحقيبة هنا كمكمل ملابسي يتلائم مع الموديل المكون من {الجاكيت الكحلي - البلوزة الستان البمبي - البنطلون الجينز الكحلي - العقد الكحلي في بيغ} في كل من اللون والخامة حيث جمعت بين خامة الجينز الكحلي والستان البمبي اللون.</p>	<p>السداء : من قماش الجينز. اللحمة : منالجينز والستان. التركيب النسجي: مبرد ١/١ وبتأثير لوني (السداء أ، واللحمة أ١ : (ب). التصميم النسجي :</p> 	<p>هندسي مكون من (٤) قطعة نسجية يدوية مستطيلة طولية من قماش الجينز والستان مثبتة بالتبادل مع (٥) قطعة مستطيلة طولية من قماش الجينز، ثم تثبتت الكل مع (٢) قطعة مستطيلة طولية من الستان علي الجانبين وبقطعة واحدة بالأسفل.</p>	<p>الخامات المستخدمة : بقايا أقمشة جينز كحلي ، وستان بمبي اللون. الشكل : مستطيلة. الأبعاد: ٣١ × ٣٧.٥ سم. يد الحقيبة : من قماش الجينز والستان.</p>

ثانياً : قياس صدق وثبات استمارات التقييم :

١. استمارة تقييم الحقائب المنفذة والجانب التوظيفي لها وفقاً لآراء المتخصصين :

إعداد استمارة الاستبيان :

تم إعداد استمارة استبيان لتقييم كل من الحقائب المنفذة والجانب التوظيفي لها من قبل الأساتذة المتخصصين في مجال النسيج والملابس بكليات الاقتصاد المنزلي والتربية النوعية وعددهم عشرة محكمين ، وتناولت الاستمارة جزئين كما يلي :

أولاً : تقييم الحقائب المنفذة : وتتضمن ثلاثة محاور (الجانب التصميمي – الجانب الجمالي – الجانب التقني) ، ويتكون كل محور من ثلاثة بنود.

ثانياً : تقييم الجانب التوظيفي للحقائب المنفذة : وتتضمن ستة بنود.

وقد استخدم ميزان تقدير ثلاثي المستويات علي النحو التالي : (ملائم وتمثل ثلاث درجات – ملائم لحد ما وتمثل درجتين – غير ملائم وتمثل درجة واحدة) ، وكانت الدرجة الكلية لكل محور في جزء تقييم الحقائب تمثل (٩) درجات والدرجة الكلية للمحاور ككل (٢٧) درجة ، بينما الدرجة الكلية في جزء الجانب التوظيفي (١٨) درجة .

صدق محتوى الاستبيان :

▪ **صدق المحكمين :**

للتحقق من صدق محتوى الاستبيان تم عرضه في صورته المبدئية علي مجموعة من الأساتذة المحكمين المتخصصين وذلك للحكم علي مدى مناسبة كل عبارة للمحور الخاص به، وكذلك صياغة العبارات وتحديد وإضافة أي عبارات مقترحة، وقد تم التعديل بناء علي آراء بعض المحكمين من إضافة بعض العبارات الجديدة وتعديل الشكل العام للاستبيان، ليصبح الشكل النهائي له "ملحق ١".

▪ **الصدق باستخدام الاتساق الداخلي :**

- **الجزء الأول (تقييم الحقائب المنفذة) :** تم حساب الصدق باستخدام الاتساق الداخلي وذلك بحساب معامل ارتباط بيرسون بين الدرجة الكلية لكل محور (الجانب التصميمي ، الجانب الجمالي ، الجانب التقني) والدرجة الكلية للمحاور الثلاث للاستبيان ، والجدول التالي يوضح ذلك :

جدول (١٩) قيم معاملات الارتباط بين درجة كل محور ودرجة المحاور الثلاث للاستبيان

المحور	معامل ارتباط بيرسون	الدلالة
الجانب التصميمي	**٠.٨٦	٠.٠١
الجانب الجمالي	**٠.٨٩	٠.٠١
الجانب التقني	**٠.٨٣	٠.٠١

يتضح من الجدول السابق أن معاملات الارتباط كلها دالة عند مستوي (٠.٠١) لاقتربها من الواحد الصحيح مما يدل علي صدق وتجانس محاور الاستبيان.

- الجزء الثاني (تقييم الجانب التوظيفي للحقائب المنفذة) : تم حساب الصدق باستخدام الاتساق الداخلي وذلك بحساب معامل ارتباط بيرسون بين درجة كل مفردة فرعى والدرجة الكلية للجانب التوظيفي ككل ، وكانت النتائج كما يلي:

جدول (٢٠) معاملات ارتباط بيرسون بين العبارات الفرعية والجانب التوظيفي ككل

المفردة	معامل ارتباط بيرسون	الدلالة
١. ملائمة الحقيبة لتحقيق الإيقاع والترديد مع الموديل .	**٠.٨٤٦	٠.٠١
٢. ملائمة الحقيبة لتحقيق الترابط والتكامل مع الموديل .	**٠.٨٩٢	٠.٠١
٣. ملائمة الحقيبة لإبراز الجانب الجمالي للموديل.	**٠.٨٣٤	٠.٠١
٤. ملائمة الشكل النهائي لتوظيف الحقيبة للذوق العام .	**٠.٨٤٥	٠.٠١
٥. ملائمة توظيف الحقيبة للاستخدام العصري.	**٠.٨٢٢	٠.٠١
٦. ملائمة الشكل النهائي لتوظيف الحقيبة للمرحلة العمرية للفتيات (١٨ : ٢٢ سنة).	**٠.٨٦١	٠.٠١

يتضح من الجدول السابق أن جميع معاملات الارتباط بين كل مفردة والجانب التوظيفي ككل هي معاملات ارتباط طردية قوية، وهي دالة عند مستوي ٠.٠١؛ وتأسيساً على ما سبق فإن هذه النتائج تدل على أن العبارات الفرعية تتمتع بدرجة عالية من الاتساق الداخلي للجانب التوظيفي.

ثبات الاستبيان :

- الجزء الأول (تقييم الحقائب المنفذة) : تم حساب ثبات الاستبيان عن طريق معامل ألفا كرونباخ Alpha Cronbach ، والجدول التالي يوضح ذلك :

جدول (٢١) قيم معامل الثبات لمحاوَر تقييم الحقائب المنفذة للاستبيان

المحور	معامل ألفا	الدلالة
الجانب التصميمي	**٠.٨٤٢	٠.٠١
الجانب الجمالي	**٠.٨٥٠	٠.٠١
الجانب التقني	**٠.٨٩١	٠.٠١
ثبات الاستبيان للمحاوَر ككل	**٠.٨٦١	٠.٠١

يتضح من الجدول السابق أن جميع قيم معاملات الثبات باستخدام معامل ألفا دالة عند مستوي ٠.٠١ مما يدل على ثبات الاستبيان في جزء تقييم الحقائب .

- الجزء الثاني (تقييم الجانب التوظيفي للحقائب المنفذة): تم حساب الثبات بطريقة معامل ألفا ل كرونباخ Alpha Cronbach (حساب الثبات الكلي للجانب التوظيفي) وهو نموذج الاتساق الداخلي المؤسس علي معدل الارتباط البيئي بين العبارات ، وبلغت قيمته (٠.٨٨٢) وهي دالة عند مستوي ٠.٠١ مما يؤكد علي أن جزء الجانب التوظيفي يتمتع بدرجة عالية من الثبات.

٢. استمارة تقييم الحقائب المنفذة وفقاً لآراء المستهلكات :

■ إعداد استمارة الاستبيان :

تم إعداد استمارة استبيان موجهة للمستهلكات وعددهن خمس وثلاثون مستهلكة ، وتتضمنت ثلاثة محاور (درجة قبول الحقائب للاستخدام اقتصادياً - درجة قبول الحقائب للاستخدام وظيفياً - درجة قبول الحقائب للاستخدام عصرياً) ، ويتكون كل محور من ثلاثة بنود ، وقد استخدم ميزان تقدير خماسي المستويات علي النحو التالي : (أوافق بشده وتمثل خمس درجات - أوافق وتمثل أربع درجات - أوافق الى حد ما وتمثل ثلاث درجات - غير موافق وتمثل درجتان - غير موافق بشده وتمثل درجة واحدة) ، بحيث تمثل أعلى درجة (٤٥) وأقل درجة (٩).

■ تحكيم الاستبيان لقياس الصدق والثبات وذلك علي النحو التالي :

- صدق المحكمين : للتحقق من صدق محتوى الاستبيان تم حساب نسبة الاتفاق لدي المحكمين علي كل عبارة من عبارات الاستبيان ، وتم استبعاد العبارات التي تقل نسبة اتفاق المحكمين عليها عن ٨٥% وتم إضافة العبارات الجديدة ، ليصبح الشكل النهائي له "ملحق ٢".
- ثبات الاستبيان : تم حساب ثبات الاستبيان عن طريق معامل ألفا كرونباخ Alpha Cronbach ، والجدول التالي يوضح ذلك :

جدول (٢٢) قيم معامل الثبات لمحاور تقييم الحقائب المنفذة للاستبيان

المحور	معامل ألفا	الدلالة
درجة قبول الحقائب اقتصادياً	**٠.٨٩٠	٠.٠١
درجة قبول الحقائب وظيفياً	**٠.٩٣١	٠.٠١
درجة قبول الحقائب عصرياً	**٠.٩٤٤	٠.٠١
ثبات الاستبيان للمحاور ككل	**٠.٩٣٠	٠.٠١

يتضح من الجدول السابق أن جميع قيم معاملات الثبات باستخدام معامل ألفا دالة عند مستوى ٠.٠١ مما يدل علي ثبات الاستبيان.

ثالثاً : نتائج البحث ومناقشتها :

- تم تحليل نتائج الدراسة إحصائياً عن طريق :
(حساب المتوسطات - تحليل التباين الأحادي في اتجاهين (Two - Way ANOVA) - معامل الجودة - معامل ارتباط بيرسون).

الفرض الأول :

توجد فروق ذات دلالة إحصائية بين الحقائق المنفذة في تحقيق كل من الجانب التصميمي والجمالي والتقني في ضوء تقييمات المحكمين

أولاً : الجانب التصميمي :

جدول (٢٣) متوسطات تقييمات المحكمين للمحور الأول (الجانب التصميمي) للحقائق المنفذة

الحقائب																		بنود التقييم
١٨	١٧	١٦	١٥	١٤	١٣	١٢	١١	١٠	٩	٨	٧	٦	٥	٤	٣	٢	١	
2.9	2.4	2.8	2.9	2.4	3.0	2.6	3.0	2.8	2.7	2.9	2.6	2.2	2.6	2.9	3.0	2.9	3.0	١. تحقق عناصر التصميم في الحقيبة من شكل ولون ومساحة.
2.9	2.5	2.7	2.9	2.6	2.9	2.6	2.8	2.8	2.5	2.8	2.5	2.6	2.6	2.9	2.6	2.9	2.8	٢. تحقق التوازن والتوافق بين خامة الجينز والخامة الأخرى.
3.0	2.5	2.7	2.9	2.5	3.0	2.8	2.9	3.0	2.9	3.0	2.5	2.9	2.8	2.9	2.8	2.9	3.0	٣. تحقق النسبة والتناسب بين مساحة القطعة المنسوجة وباقي أجزاء الحقيبة.

تم حساب تحليل التباين لمتوسط تقييم الحقائق المنفذة في تحقيق الجانب التصميمي وفقاً لآراء المحكمين ، والجدول التالي يوضح ذلك :

جدول (٢٤) تحليل التباين الأحادي Two-way ANOVA لمتوسط تقييم الحقائق المنفذة في تحقيق الجانب التصميمي وفقاً لآراء المحكمين

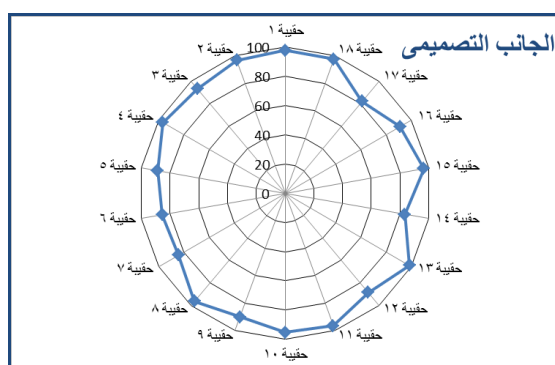
الدلالة	المعنوية المحسوبة	قيمة "ف"	متوسط المربعات	درجة الحرية	مجموع المربعات	مصدر التباين
**	5.16E-06	5.962162	0.084107	17	1.429815	الحقائب
*	0.018418	4.502703	0.063519	2	0.127037	الجانب التصميمي
			0.014107	34	0.47963	الخطأ
				53	2.036481	المجموع

(** معنوي عند مستوي ٠.٠١ ، * معنوي عند مستوي ٠.٠٥ ، - غير معنوي)

تشير نتائج الجدول السابق إلي وجود فروق معنوية بين الحقائق في تحقيق الجانب التصميمي حيث كانت قيمة (ف) (٥.٩٦) وهي قيمة دالة إحصائياً عند مستوي (٠.٠١) ، كما يوجد فروق بين بنود الجانب التصميمي حيث كانت قيمة (ف) (٤.٥) وهي قيمة دالة إحصائياً عند مستوي (٠.٠٥) ، وقد تم حساب المتوسطات ومعامل الجودة للحقائق المنفذة في تحقيق الجانب التصميمي كما في الجدول التالي :

جدول (٢٥) المتوسطات ومعامل الجودة لتقييم الحقائب المنفذة في تحقيق الجانب التصميمي

الترتيب	تقييم الجودة	المتوسط	الحقائب
2	97.6	2.93	حقيبة ١
3	96.6	2.90	حقيبة ٢
5	93.3	2.80	حقيبة ٣
3	96.6	2.90	حقيبة ٤
8	88.6	2.66	حقيبة ٥
9	85.3	2.56	حقيبة ٦
10	84.3	2.53	حقيبة ٧
3	96.6	2.90	حقيبة ٨
7	90.0	2.70	حقيبة ٩
4	95.3	2.86	حقيبة ١٠
3	96.6	2.90	حقيبة ١١
8	88.6	2.66	حقيبة ١٢
1	98.6	2.96	حقيبة ١٣
11	83.3	2.50	حقيبة ١٤
3	96.6	2.90	حقيبة ١٥
6	91.0	2.73	حقيبة ١٦
12	82.0	2.46	حقيبة ١٧
2	97.6	2.93	حقيبة ١٨



شكل (١) معامل الجودة للحقائب المنفذة في تحقيق الجانب التصميمي وفقاً لآراء المحكمين

يتضح من الجدول (٢٥) والشكل (١) أن الحقائق المنفذة حققت درجة قبول ونجاح في تحقيق الجانب التصميمي في ضوء تقييمات المحكمين حيث تراوح معامل الجودة من (٩٨.٦ : ٨٢.٠ %) ، وجاءت الحقيبة (١٣) في الترتيب الأول بينما الحقيبة (١٧) في الترتيب الأخير، ويمكن تفسير ذلك لملائمة الحقائق لتحقيق عناصر وأسس التصميم من شكل ولون ومساحة وتوافق وتوازن بين الخامات المستخدمة ونسبة وتناسب بين أجزائها ، وهذا يؤكد أن الدمج بين فن الباتش وورك والنسيج اليدوي لإعادة تدوير خامة الجينز والخامات المختلفة عمل علي تحقيق الجانب التصميمي لحقائب اليد ، وهذا يتفق جزئياً مع ما توصلت إليه دراسة كل من (شيماء عبد الرحمن محمد، ٢٠١١) ^(١٣) و(سعاد محمد محمد، ٢٠١٧) ^(١١) في ملائمة فن الباتش وورك لإثراء تصميم حقائب اليد ، ودراسة كل من (أماني محمد شاكر وغادة محمد الصياد، ٢٠١٤) ^(٢) و(نورا حسن العدوي ووفاء محمد محمد، ٢٠١٣) ^(٢٤) و(مى سعيد عبد الخالق وسماح منسي حسن، ٢٠١٨) ^(٢١) في استخدام فن النسيج اليدوي كمدخل تصميمي مبتكر لتنفيذ الحقائق اليدوية ، ودراسة (شريف محمد يوسف، ٢٠١٥) ^(١٢) في الاستفادة من بقايا توليف أقمشة الجينز في إثراء تصميم الحقائق ولكن مع خامة الجلد.

ثانياً : الجانب الجمالي:

جدول (٢٦) متوسطات تقييمات المحكمين للمحور الثاني (الجانب الجمالي) للحقائب المنفذة

الحقائب																	بنود التقييم	
١٨	١٧	١٦	١٥	١٤	١٣	١٢	١١	١٠	٩	٨	٧	٦	٥	٤	٣	٢		١
2.8	2.6	2.7	3.0	2.7	3.0	2.7	2.8	2.9	2.7	2.8	2.6	2.7	2.8	2.9	2.7	3.0	3.0	١. تحقق الانسجام اللوني بين أقمشة الجينز والخامة الأخرى.
2.9	2.7	2.7	3.0	2.6	3.0	2.8	3.0	3.0	2.7	2.9	2.7	2.7	2.8	3.0	2.8	3.0	3.0	٢. ملائمة القطعة النسجية وبقايا الأقمشة لإبراز جماليات الحقيبة باستخدام فن الباتش وورك.
2.9	2.3	2.7	2.7	2.5	2.8	2.7	3.0	2.9	2.6	2.8	2.7	2.7	2.8	2.9	2.7	2.9	2.9	٣. ملائمة الشكل النهائي للحقيبة لمسابقة الموضة.

تم حساب تحليل التباين لمتوسط تقييم الحقائق المنفذة في تحقيق الجانب الجمالي وفقاً لآراء المحكمين ، والجدول التالي يوضح ذلك :

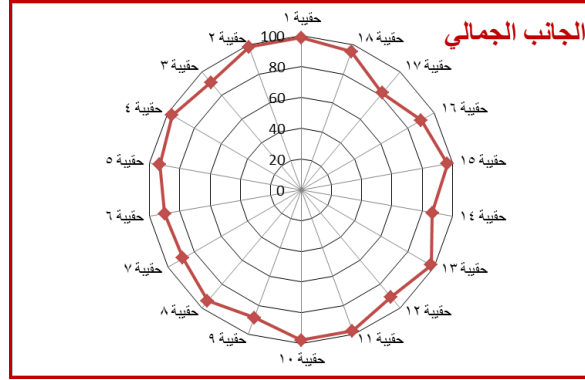
جدول (٢٧) تحليل التباين الأحادي في اتجاهين Two- way ANOVA
لمتوسط تقييم الحقائب المنفذة في تحقيق الجانب الجمالي وفقاً لآراء المحكمين

الدلالة	المعنوية المحسوبة	قيمة "ف"	متوسط المربعات	درجة الحرية	مجموع المربعات	مصدر التباين
**	1.51E-08	9.694915	0.056078	17	0.953333	الحقائب
**	0.001652	7.779661	0.045	2	0.09	الجانب الجمالي
			0.005784	34	0.196667	الخطأ
				53	1.24	المجموع

تشير نتائج الجدول السابق إلي وجود فروق معنوية بين الحقائب في تحقيق الجانب الجمالي حيث كانت قيمة (ف) (٩.٦٩) وهي قيمة دالة إحصائياً عند مستوي (٠.٠١) ، كما يوجد فروق معنوية بين بنود الجانب الجمالي حيث كانت قيمة (ف) (٧.٧٧) وهي قيمة دالة إحصائياً عند مستوي (٠.٠١) ، وقد تم حساب المتوسطات ومعامل الجودة للحقائب المنفذة في تحقيق الجانب الجمالي كما في الجدول التالي :

جدول (٢٨) المتوسطات ومعامل الجودة لتقييم الحقائب المنفذة في تحقيق الجانب الجمالي

الترتيب	تقييم الجودة	المتوسط	الحقائب
1	98.6	2.96	حقيبة ١
1	98.6	2.96	حقيبة ٢
7	91.0	2.73	حقيبة ٣
3	96.6	2.93	حقيبة ٤
6	93.3	2.80	حقيبة ٥
8	90.0	2.70	حقيبة ٦
9	88.6	2.66	حقيبة ٧
5	94.3	2.83	حقيبة ٨
9	88.6	2.66	حقيبة ٩
2	97.6	2.93	حقيبة ١٠
2	97.6	2.93	حقيبة ١١
7	91.0	2.73	حقيبة ١٢
2	97.6	2.93	حقيبة ١٣
10	86.6	2.60	حقيبة ١٤
3	96.6	2.90	حقيبة ١٥
8	90.0	2.70	حقيبة ١٦
11	84.3	2.53	حقيبة ١٧
4	95.3	2.86	حقيبة ١٨



شكل (٢) معامل الجودة للحقائب المنفذة في تحقيق الجانب الجمالي وفقاً لأراء المحكمين

يتضح من الجدول (٢٨) والشكل (٢) أن الحقائب المنفذة حققت درجة قبول ونجاح في تحقيق الجانب الجمالي في ضوء تقييمات المحكمين حيث تراوح معامل الجودة من (٩٨.٦ : ٨٤.٣ %) ، وجاءت الحقيبة (١) و(٢) في الترتيب الأول بينما الحقيبة (١٧) في الترتيب الأخير، ويمكن تفسير ذلك لأهمية تحقق الانسجام اللوني بين الخامات المستخدمة في تنفيذ الحقائب ، وهذا ما أكدته دراسة كل من (نادية محمود خليل، ١٩٩٨) (٢٢) و(رشا عباس محمد و نجلاء محمد أحمد، ٢٠١٢) (٧) ، وأيضاً ملائمة القطعة النسجية لإبراز جماليات حقيبة اليد وهذا يتفق مع دراسة كل من (جيلان محمد عبد الإله ، ٢٠٠٤) (٥) و(سامية محمد الطوبشي ، ٢٠٠٨) (٣٠) و(أماني محمد شاكر وغادة محمد الصياد ، ٢٠١٤) (١) ، بالإضافة إلى أهمية مسابرة الحقائب للموضئ وهذا ما أكدته دراسة كل من (رشا عباس محمد ، ٢٠١٠) (٤) و(مى سعيد عبد الخالق وسماح منسى حسن ، ٢٠١٨) (٢١).

ثالثاً: الجانب التقني:

جدول (٢٩) متوسطات تقييمات المحكمين للمحور الثالث (الجانب التقني) للحقائب المنفذة

الحقائب																		بنود التقييم
١٨	١٧	١٦	١٥	١٤	١٣	١٢	١١	١٠	٩	٨	٧	٦	٥	٤	٣	٢	١	
2.9	2.3	2.8	2.7	2.2	3.0	2.8	2.5	2.9	2.7	2.7	2.6	2.9	2.7	2.8	2.8	2.7	3.0	١. تحقق التماسك بين بقايا الأقمشة المستخدمة في القطعة المنسوجة.
2.9	2.6	2.5	2.9	2.3	2.9	2.9	2.8	2.8	2.6	2.9	2.6	2.9	2.8	2.9	2.6	2.9	2.8	٢. درجة انتظام القطعة المنسوجة مع بقايا الأقمشة باستخدام فن الباتش وورك.
2.8	2.5	2.7	2.7	2.5	2.8	2.8	2.8	2.8	2.8	2.7	2.6	2.8	2.7	2.8	2.7	2.9	2.8	٣. ملائمة الخامات المستخدمة ومظهرية الحقيبة.

تم حساب تحليل التباين لمتوسط تقييم الحقائق المنفذة في تحقيق الجانب التقني وفقاً لآراء المحكمين ، والجدول التالي يوضح ذلك :

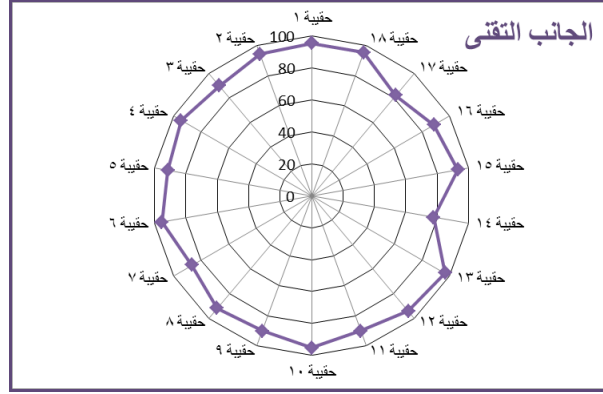
جدول (٣٠) تحليل التباين الأحادي في اتجاهين Two- way ANOVA لمتوسط تقييم الحقائق المنفذة في تحقيق الجانب التقني وفقاً لآراء المحكمين

الدلالة	المعنوية المحسوبة	قيمة "ف"	متوسط المربعات	درجة الحرية	مجموع المربعات	مصدر التباين
**	7.67E-06	5.749533	0.067015	17	1.139259	الحقائب
-	0.644591	0.44486	0.005185	2	0.01037	الجانب التقني
			0.011656	34	0.396296	الخطأ
				53	1.545926	المجموع

تشير نتائج الجدول السابق إلى وجود فروق معنوية بين الحقائق في تحقيق الجانب التقني حيث كانت قيمة (ف) (٥.٧٤) وهي قيمة دالة إحصائياً عند مستوي (٠.٠١) ، بينما لا يوجد فروق بين بنود الجانب التقني حيث كانت قيمة (ف) (٠.٤٤٤) ، وقد تم حساب المتوسطات ومعامل الجودة للحقائق المنفذة في تحقيق الجانب التقني كما في الجدول التالي :

جدول (٣١) المتوسطات ومعامل الجودة لتقييم الحقائق المنفذة في تحقيق الجانب التقني

الترتيب	تقييم الجودة	المتوسط	الحقائب
2	95.3	2.86	حقيبة ١
3	94.3	2.83	حقيبة ٢
7	90.0	2.70	حقيبة ٣
3	94.3	2.83	حقيبة ٤
6	91.3	2.73	حقيبة ٥
2	95.3	2.86	حقيبة ٦
9	86.6	2.60	حقيبة ٧
5	92.0	2.76	حقيبة ٨
7	90.0	2.70	حقيبة ٩
2	95.3	2.83	حقيبة ١٠
7	90.0	2.70	حقيبة ١١
3	94.3	2.83	حقيبة ١٢
1	96.6	2.90	حقيبة ١٣
11	77.6	2.33	حقيبة ١٤
4	93.3	2.76	حقيبة ١٥
8	88.6	2.66	حقيبة ١٦
10	82.0	2.46	حقيبة ١٧
2	95.3	2.86	حقيبة ١٨



شكل (٣) معامـل الجودة للحقائب المنفذة في تحقيق الجانب التقني وفقاً لآراء المحكمين

يتضح من الجدول (٣١) والشكل (٣) أن الحقائب المنفذة حققت درجة قبول ونجاح في تحقيق الجانب التقني في ضوء تقييمات المحكمين حيث تراوح معامـل الجودة من (٩٦.٦ : ٧٧.٦%) ، وجاءت الحقيبة (١٣) في الترتيب الأول بينما الحقيبة (١٤) في الترتيب الأخير، ويمكن تفسير ذلك لأهمية تحقق الجودة في المظهرية والانتظامية من خلال بقايا الخامات المستخدمة ، ويتفق هذا مع ما أكدته دراسة كل من (سعاد محمد محمد، ٢٠١٧)^(١١) و (Emad Gohar & Randa Al Maghraby, 2017)^(٣٠) ، وأيضاً أهمية تحقق الترابط والتماسك في القطعة النسجية المستخدمة في تنفيذ الحقائب ويتفق هذا مع دراسة (نورا حسن العدوى ووفاء محمد محمد، ٢٠١٣)^(٢٤).

رابعاً: الجوانب (ككل) :

جدول (٣٢) تحليل التباين الأحادي في اتجاهين Two- way ANOVA لمتوسط تقييم الحقائب المنفذة في تحقيق جوانب التقييم (ككل) وفقاً لآراء المحكمين

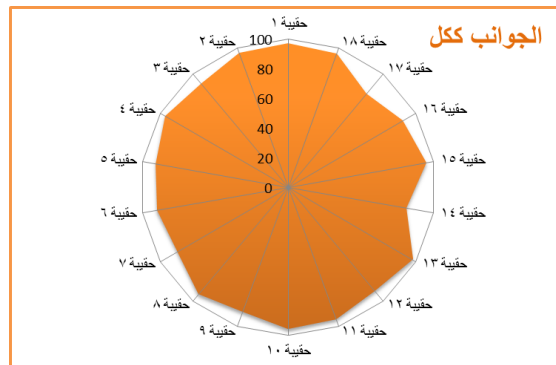
الدلالة	المعنوية المحسوبة	قيمة "ف"	متوسط المربعات	درجة الحرية	مجموع المربعات	مصدر التباين
**	1.67E-09	11.46214	0.058871	17	1.000815	الحقائب
*	0.040977	3.514655	0.018052	2	0.036104	جوانب التقييم
			0.012171	34	0.174629	الخطأ
				53	1.211548	المجموع

تشير نتائج الجدول السابق إلي وجود فروق معنوية بين الحقائب في تحقيق جوانب التقييم ككل (التصميمي – الجمالي – التقني) حيث كانت قيمة (ف) (١١.٤٦) وهي قيمة دالة إحصائياً عند مستوي (٠.٠١) ، كما يوجد فروق معنوية بين جوانب التقييم الثلاث حيث كانت قيمة (ف) (٣.٥١) وهي قيمة دالة إحصائياً عند مستوي (٠.٠٥).

وتم حساب المتوسطات ومعامل الجودة للحقائب المنفذة في تحقيق جوانب التقييم ككل كما في الجدول التالي :

جدول (٣٣) المتوسطات ومعامل الجودة لتقييم الحقائب المنفذة في تحقيق جوانب التقييم ككل

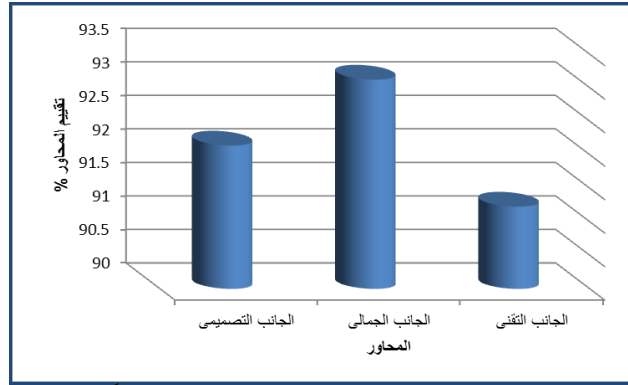
الترتيب	تقييم الجودة	المتوسط	الحقائب
2	97.2	8.75	حقيبة ١
3	96.5	8.69	حقيبة ٢
11	91.4	8.23	حقيبة ٣
4	96.2	8.66	حقيبة ٤
12	91.0	8.19	حقيبة ٥
13	90.2	8.12	حقيبة ٦
16	86.5	7.79	حقيبة ٧
9	94.3	8.49	حقيبة ٨
15	89.5	8.06	حقيبة ٩
6	95.7	8.62	حقيبة ١٠
8	94.7	8.53	حقيبة ١١
10	91.3	8.22	حقيبة ١٢
1	97.6	8.79	حقيبة ١٣
18	82.5	7.43	حقيبة ١٤
7	95.1	8.56	حقيبة ١٥
14	89.8	8.09	حقيبة ١٦
17	82.7	7.45	حقيبة ١٧
5	96.1	8.65	حقيبة ١٨



شكل (٤) معامل الجودة للحقائب المنفذة في تحقيق جوانب التقييم ككل وفقاً لأراء المحكمين

كما تم حساب المتوسطات ومعامل الجودة لمحاور التقييم الثلاث كما يلي :
جدول (٣٤) المتوسطات ومعامل الجودة لمحاور تقييم الحقائق المنفذة وفقاً لآراء المحكمين

المحور	المتوسط	معامل الجودة (%)	ترتيب المحاور
الجانب التصميمي	2.76	92.18	2
الجانب الجمالي	2.79	93.22	1
الجانب التقني	2.73	91.11	3



شكل (٥) معامل الجودة لمحاور تقييم الحقائق المنفذة وفقاً لآراء المحكمين

يتضح من الجدول (٣٣) والشكل (٤) أن الحقائق المنفذة حققت درجة قبول ونجاح في تحقيق جوانب التقييم ككل في ضوء تقييمات المحكمين حيث تراوح معامل الجودة من (٩٧.٦ : ٨٢.٥%) ، وجاءت الحقيبة (١٣) في الترتيب الأول بينما الحقيبة (١٤) في الترتيب الأخير، كما يتضح من الجدول (٣٤) والشكل (٥) أن أكثر المحاور تحقيقاً في الحقائق المنفذة كان الجانب الجمالي بمعامل جودة (٩٣.٢%) يليه الجانب التصميمي بمعامل جودة (٩٢.١%) ثم التقني بمعامل جودة (٩١.١%) ، وهذا يؤكد أن تقنية الدمج بين فن الباتش وورك والنسيج اليدوي لإعادة تدوير خامة الجينز والخامات المختلفة عملت علي إثراء الحقائق المنفذة تصميمياً وجمالياً وتقنياً ، ويمكن تفسير ذلك لتحقيق قيم فنية ولونية وشكلية جديدة ناتجة من الجمع بين فن تجاور الأقمشة المختلفة بالإضافة إلى جماليات التأثيرات النسجية ، ويتفق هذا مع الدراسات السابقة في التأكيد على أهمية الاستفادة من الأساليب والخامات المختلفة للوصول إلي قيم تصميمية وجمالية وتقنية لمكملات الزي " حقائب اليد" ، وهذا ما أكدته دراسات مختلفة مثل دراسة (وسام مصطفى عبد الموجود، ٢٠١١)^(٢٨) و(رشا عباس محمد و نجلاء محمد أحمد ، ٢٠١٢)^(٧) و(أماني محمد شاكر وغادة محمد الصياد ، ٢٠١٤)^(٢٩) و(غادة ممدوح سعد الدين ، ٢٠١٥)^(١٧) و(شريف محمد يوسف ، ٢٠١٥)^(١٢) و(سعاد محمد محمد ، ٢٠١٧)^(١١) .

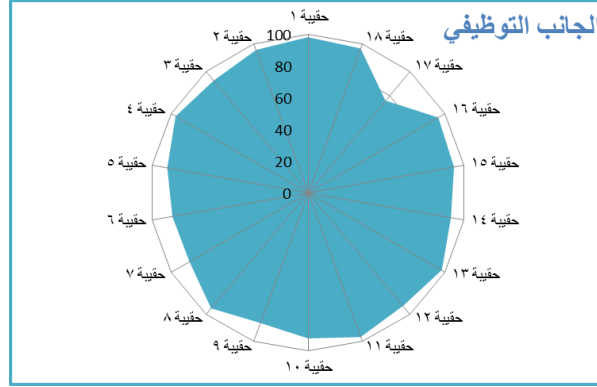
]] وفي ضوء ما سبق يمكن قبول الفرض الأول : (توجد فروق ذات دلالة إحصائية بين الحقائق المنفذة في تحقيق كل من الجانب التصميمي والجمالي والتقني في ضوء تقييمات المحكمين)]]

الفرض الثاني :

توجد علاقة ذات دلالة إحصائية بين الحقائق المنفذة وتحقيق الجانب التوظيفي لمعاصرة بعض أنماط ملابس الجينز للفتيات في ضوء تقييمات المحكمين

جدول (٣٥) المتوسطات ومعامل الجودة لتقييمات المحكمين للجانب التوظيفي للحقائب

الترتيب	تقييم الجودة للمحور (%)	متوسط التقييمات	ملائمة الشكل النهائي لتوظيف الحقيبة للمرحلة العمرية للفتيات (١٨: ٢٢)	ملائمة توظيف الحقيبة للاستخدام العصري	ملائمة الشكل النهائي لتوظيف الحقيبة للذوق العام	ملائمة الحقيبة لإبراز الجانب الجمالي للموديل	ملائمة الحقيبة لتحقيق الترابط والتكامل مع الموديل	ملائمة الحقيبة لتحقيق الإيحاء والترديد مع الموديل	الجانب التوظيفي للحقائب
1	98.3	2.95	2.9	2.9	3.0	2.9	3.0	3.0	حقيبة ١
5	96.0	2.88	3.0	3.0	2.8	2.9	2.7	2.9	حقيبة ٢
10	92.6	2.78	2.6	2.7	2.7	2.9	2.8	3.0	حقيبة ٣
4	96.6	2.90	2.8	2.9	2.8	3.0	2.9	3.0	حقيبة ٤
13	90.3	2.71	2.5	2.7	2.7	2.9	2.9	2.6	حقيبة ٥
15	87.0	2.61	2.5	2.5	2.8	2.6	2.7	2.6	حقيبة ٦
16	86.6	2.60	2.2	2.4	2.8	2.8	2.7	2.7	حقيبة ٧
6	95.3	2.86	2.9	2.8	2.8	2.9	2.9	2.9	حقيبة ٨
14	87.6	2.63	2.5	2.4	2.6	2.8	2.7	2.8	حقيبة ٩
11	92.0	2.76	2.7	2.8	2.8	2.8	2.9	2.8	حقيبة ١٠
3	97.0	2.91	2.9	3.0	2.9	2.9	2.8	3.0	حقيبة ١١
9	93.3	2.80	2.7	2.7	2.8	2.8	2.9	2.9	حقيبة ١٢
2	97.6	2.93	2.9	3.0	2.9	3.0	2.9	2.9	حقيبة ١٣
12	91.6	2.75	2.5	2.7	2.8	2.9	2.8	2.8	حقيبة ١٤
8	93.6	2.81	2.5	2.8	2.9	2.9	2.9	2.9	حقيبة ١٥
7	95.0	2.85	2.8	2.7	2.8	2.9	2.9	3.0	حقيبة ١٦
17	76.0	2.28	2.1	2.2	2.4	2.3	2.4	2.3	حقيبة ١٧
3	97.0	2.91	3.0	2.9	2.8	2.9	3.0	2.9	حقيبة ١٨



شكل (٦) معامل الجودة للحقائب المنفذة في تحقيق الجانب التوظيفي وفقاً لآراء المحكمين

يتضح من الجدول (٣٥) والشكل (٦) أن الحقائب المنفذة حققت درجة قبول ونجاح في تحقيق الجانب التوظيفي في ضوء تقييمات المحكمين حيث تراوح معامل الجودة من (٩٨.٣ : ٧٦.٠%) ، وجاءت الحقيبة (١) في الترتيب الأول بينما الحقيبة (١٧) في الترتيب الأخير، وهذا يؤكد ملائمة الحقائب لبعض أنماط ملابس الجينز للفتيات ، ويمكن تفسير ذلك لملائمة الحقيبة لتحقيق الترابط والتكامل والايقاع والترديد مع الموديل حيث أنها تجمع بين ألوانه وخاماته، بالإضافة إلى ملائمتها للفتيات وللإستخدام العصري والذوق العام لأنها منفذة من خامات تعتبر من أكثر خامات الفتيات ارتداءً ، وهذا يتفق مع دراسة كل من (صفاء صبرى إبراهيم، ٢٠٠٢)^(٤) و(رشا عباس محمد، ٢٠١٠)^(١) و(رشا عباس محمد ووفاء محمد محمد، ٢٠١٣)^(٧) و(سعاد محمد محمد، ٢٠١٧)^(١١) في أهمية تحقيق الملائمة الوظيفية لمكلمات الزى.

[[وفي ضوء ما سبق يمكن قبول الفرض الثاني : (توجد علاقة ذات دلالة إحصائية بين الحقائب المنفذة وتحقيق الجانب التوظيفي لمعاصرة بعض أنماط ملابس الجينز للفتيات في

ضوء تقييمات المحكمين)]]

الفرض الثالث :

توجد علاقة ارتباطية بين درجة قبول الحقائب تصميمياً وجمالياً وتقنياً في ضوء تقييمات المحكمين ودرجة قبولها توظيفياً لمعاصرة بعض أنماط ملابس الجينز للفتيات

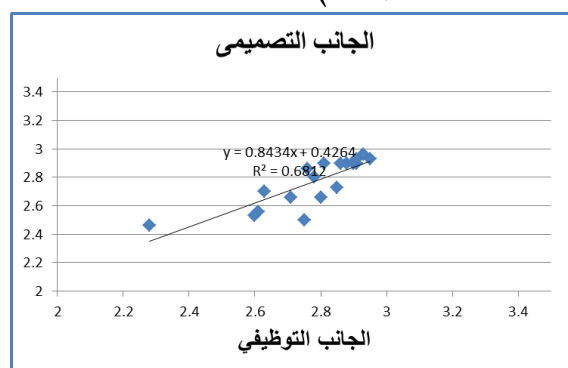
تم حساب معامل ارتباط بيرسون لتوضيح العلاقة الارتباطية بين درجة قبول الحقائب تصميمياً وجمالياً وتقنياً في ضوء تقييمات المحكمين ودرجة قبولها توظيفياً لمعاصرة بعض أنماط ملابس الجينز للفتيات ، والجدول التالي يوضح ذلك :

جدول (٣٦) قيمة "ر" ودلالاتها الإحصائية للعلاقة الارتباطية بين درجة قبول الحقائب

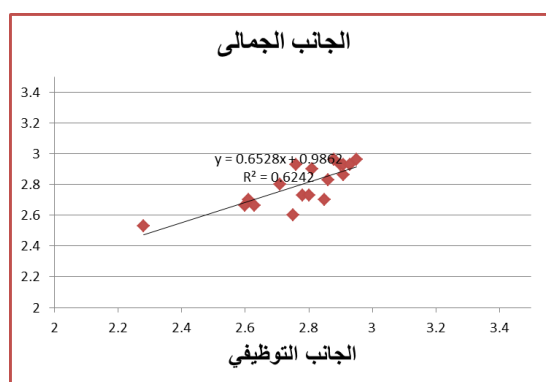
تصميمياً وجمالياً وتقنياً ودرجة قبولها توظيفياً

الجانب التوظيفي	الجانب التقني	الجانب الجمالي	الجانب التصميمي	
0.8254**	0.7063**	0.91**		الجانب التصميمي
0.7901**	0.7451**			الجانب الجمالي
0.5603*				الجانب التقني
				الجانب التوظيفي

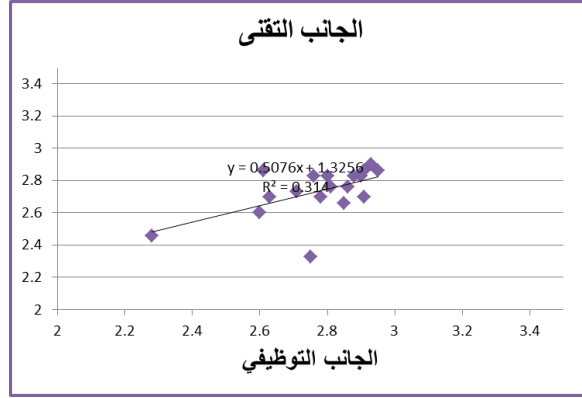
(**دالة عند مستوي ٠.٠١ ، *دالة عند مستوي ٠.٠٥)



شكل (٧) العلاقة الارتباطية بين الجانب التصميمي والتوظيفي للحقائب المنفذة



شكل (٨) العلاقة الارتباطية بين الجانب الجمالي والتوظيفي للحقائب المنفذة



شكل (٩) العلاقة الارتباطية بين الجانب التقني والتوظيفي للحقائب المنفذة

يتضح من جدول (٣٦) وشكل (٧) و(٨) و(٩) وجود علاقة ارتباطية دالة موجبة عند مستوي ٠.٠١ بين كل من الجانب (التصميمي) و(التوظيفي) للحقائب حيث بلغت قيمة "ر" (٠.٨٢٥٤)، كما يتضح وجود علاقة ارتباطية دالة موجبة عند مستوي ٠.٠١ بين كل من الجانب (الجمالي) و(التوظيفي) للحقائب حيث بلغت قيمة "ر" (٠.٧٩٠١)، وأيضاً وجود علاقة ارتباطية دالة موجبة عند مستوي ٠.٠٥ بين كل من الجانب (التقني) و(التوظيفي) للحقائب حيث بلغت قيمة "ر" (٠.٥٦٠٣)، ويمكن تفسير ذلك إلى أهمية توافر الجانب التصميمي والجمالي والتقني في المنتج لتحقيق الملائمة الوظيفية، ويتفق هذا مع ما توصلت إليه دراسة كل من (رشا عباس محمد، ٢٠١٠)^(١) و(رشا عباس محمد ووفاء محمد محمد، ٢٠١٣)^(٨) و(نورا حسن العدوي ووفاء محمد محمد، ٢٠١٣)^(٤) و(مى سعيد عبد الخالق وسماح منسي حسن، ٢٠١٨)^(١١).

]] وفي ضوء ما سبق يمكن قبول الفرض الثالث : (توجد علاقة ارتباطية بين درجة قبول الحقائب تصميمياً وجمالياً وتقنياً في ضوء تقييمات المحكمين ودرجة قبولها توظيفياً لمعاصرة بعض أنماط ملابس الجينز للفتيات)]]

الفرض الرابع :

توجد فروق ذات دلالة إحصائية بين الحقائق المنفذة في درجة قبولها للاستخدام اقتصادياً ووظيفياً وعصرياً في ضوء تقييمات المستهلكات
جدول (٣٧) متوسطات تقييمات المستهلكات لدرجة قبول الحقائق المنفذة اقتصادياً ووظيفياً وعصرياً

الحقائق	درجة قبول الحقائق اقتصادياً			درجة قبول الحقائق وظيفياً			درجة قبول الحقائق عصرياً		
	فكرة الحقيبة تساهم في الاستفادة بشكل مقبول من بقايا أقمشة الجينز	فكرة الحقيبة تساهم في إعادة تدوير خامات مختلفة متوفرة لديك	فكرة الحقيبة تساهم في الاستغناء عن شراء الحقائق الغالية الثمن	ملانمة خامات الحقيبة للاستخدام	ملانمة حجم الحقيبة للاستخدام	ملانمة ألوان الحقيبة للاستخدام	ملانمة الحقيبة لمعاصرة ملابس الفتيات التي تجمع بين الجينز والخامات الأخرى	ملانمة الحقيبة في تحقيق مستوى من التجديد	ملانمة الحقيبة لمسايرة الموضة
حقيبة ١	4.6	4.8	4.3	5.0	4.6	4.9	4.9	4.9	4.8
حقيبة ٢	4.2	4.7	4.6	5.0	4.2	5.0	4.9	4.8	4.9
حقيبة ٣	3.7	3.9	3.7	3.4	4.5	3.8	4.0	4.0	3.9
حقيبة ٤	4.3	4.0	4.0	4.9	4.0	4.7	4.9	4.8	4.9
حقيبة ٥	4.1	4.1	3.8	4.0	4.1	4.3	4.1	4.0	4.2
حقيبة ٦	4.0	3.5	4.6	4.8	3.9	4.7	4.0	4.0	4.0
حقيبة ٧	4.5	4.2	3.7	3.9	4.8	4.0	4.0	4.0	3.9
حقيبة ٨	4.2	4.2	4.5	4.7	5.0	4.3	4.5	4.0	4.2
حقيبة ٩	3.7	3.6	3.5	3.5	4.0	3.5	3.9	3.3	3.7
حقيبة ١٠	4.9	4.3	4.6	5.0	4.8	4.8	4.5	4.3	4.1
حقيبة ١١	4.9	4.2	5.0	4.8	4.7	4.8	5.0	4.8	5.0
حقيبة ١٢	4.0	4.0	4.0	4.7	3.7	4.0	4.0	4.1	3.9
حقيبة ١٣	4.9	4.8	4.7	5.0	4.9	4.9	5.0	4.8	5.0
حقيبة ١٤	4.0	3.5	3.2	3.8	3.0	3.8	3.9	3.0	2.9
حقيبة ١٥	4.9	4.8	4.0	4.0	3.8	4.8	4.4	4.8	4.8
حقيبة ١٦	4.8	4.4	4.0	4.2	4.5	4.5	4.0	4.0	4.0
حقيبة ١٧	3.3	3.9	3.4	3.3	2.7	4.0	3.7	2.8	2.7
حقيبة ١٨	4.9	4.8	4.9	4.9	5.0	4.8	5.0	4.9	4.8

تم حساب تحليل التباين لمتوسط تقييم الحقائق المنفذة في تحقيق درجة القبول للاستخدام اقتصادياً ووظيفياً وعصرياً وفقاً لأراء المستهلكات ، والجدول التالي يوضح ذلك :

جدول (٣٨) تحليل التباين لمتوسط تقييم الحقائب المنفذة في تحقيق درجة القبول للاستخدام اقتصادياً ووظيفياً وعصرياً وفقاً لآراء المستهلكات

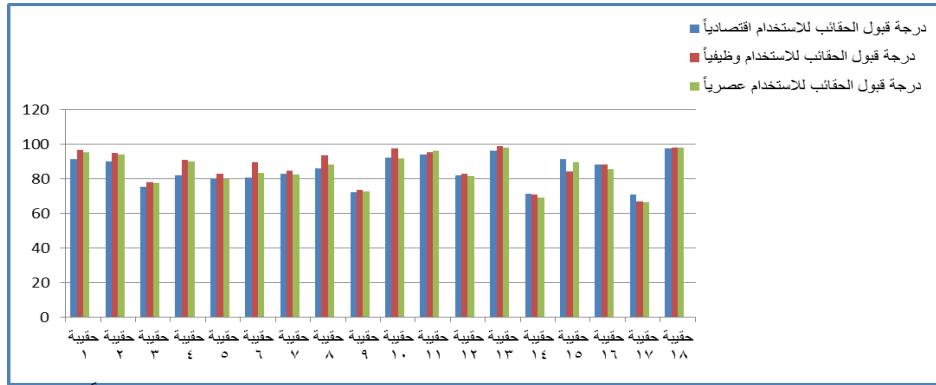
مصدر التباين	مجموع المربعات	درجة الحرية	متوسط المربعات	قيمة "ف"	المعنوية المحسوبة	الدلالة
الحقائب	11.8428	17	0.69664	19.8922	6.8E-13	**
جوانب التقييم	0.14634	2	0.07317	2.08931	0.13938	-
الخطأ	1.1907	34	0.03502			
المجموع	13.1799	53				

تشير نتائج الجدول السابق إلي وجود فروق معنوية بين الحقائب في تحقيق درجة القبول للاستخدام اقتصادياً ووظيفياً وعصرياً حيث كانت قيمة (ف) (١٩.٨٩) وهي قيمة دالة إحصائياً عند مستوي (٠.٠١) ، بينما لا يوجد فروق معنوية بين جوانب التقييم (اقتصادياً - وظيفياً - عصرياً) حيث كانت قيمة (ف) (٢.٠٨) .
 وتم حساب المتوسطات ومعامل الجودة للحقائب المنفذة في تحقيق درجة القبول للاستخدام اقتصادياً ووظيفياً وعصرياً كما في الجدول التالي :

جدول (٣٩) المتوسطات ومعامل الجودة لتقييم الحقائب المنفذة في تحقيق درجة القبول للاستخدام اقتصادياً ووظيفياً وعصرياً في ضوء تقييمات المستهلكات

الترتيب	الحقائب الاقتصادية		الحقائب وظيفياً		الحقائب عصرية		الحقائب (كل)	تقييم الجودة	المتوسط
	تقييم الجودة	المتوسط	تقييم الجودة	المتوسط	تقييم الجودة	المتوسط			
١	91.2	4.56	96.6	4.83	97.2	4.86	95.0	14.25	
٢	90.0	4.50	94.6	4.73	97.2	4.86	93.9	14.09	
٣	75.2	3.76	78.0	3.90	79.2	3.96	77.4	11.62	
٤	82.0	4.10	90.6	4.53	97.2	4.86	89.9	13.49	
٥	80.0	4.00	82.6	4.13	82.0	4.10	79.7	11.96	
٦	80.6	4.03	89.2	4.46	80.0	4.00	83.2	12.49	
٧	82.6	4.13	84.6	4.23	79.2	3.96	82.1	12.32	
٨	86.0	4.30	93.2	4.66	84.6	4.23	87.9	13.19	
٩	72.0	3.60	73.2	3.66	72.6	3.63	72.6	10.89	
١٠	92.0	4.60	97.2	4.86	86.0	4.30	91.7	13.76	
١١	94.0	4.70	95.2	4.76	98.6	4.93	95.9	14.39	

13	81.5	12.23	80.0	4.00	82.6	4.13	82.0	4.10	حقيبة ١٢
1	97.7	14.66	98.6	4.93	98.6	4.93	96.0	4.80	حقيبة ١٣
17	69.0	10.35	65.2	3.26	70.6	3.53	71.2	3.56	حقيبة ١٤
8	89.4	13.42	93.2	4.66	84.0	4.20	91.2	4.56	حقيبة ١٥
10	85.3	12.80	80.0	4.00	88.0	4.40	88.0	4.40	حقيبة ١٦
18	66.1	9.92	61.2	3.06	66.6	3.33	70.6	3.53	حقيبة ١٧
1	97.7	14.66	98.0	4.90	98.0	4.90	97.2	4.86	حقيبة ١٨

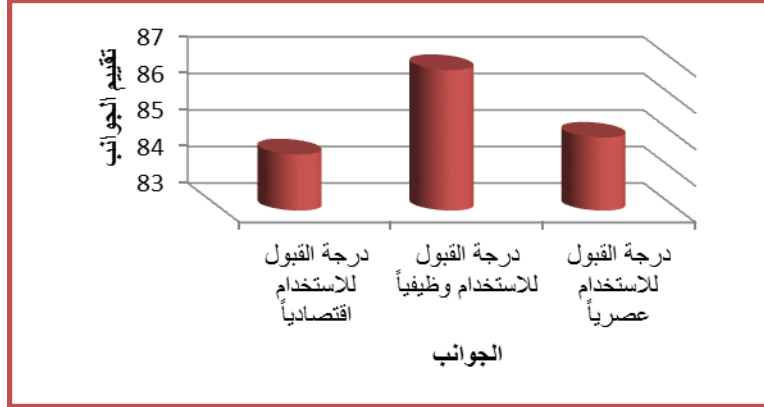


شكل (١٠) معامل الجودة للحقائب المنفذة في تحقيق جوانب التقييم ككل وفقاً لآراء المستهلكات

كما تم حساب المتوسطات ومعامل الجودة لجوانب التقييم الثلاث كما في الجدول التالي :

جدول (٤٠) المتوسطات ومعامل الجودة لجوانب تقييم الحقائب المنفذة وفقاً لآراء المستهلكات

الترتيب	معامل الجودة (%)	المتوسط	الجانب
3	84.54	4.22	درجة القبول للاستخدام اقتصادياً
1	86.85	4.34	درجة القبول للاستخدام وظيفياً
2	85.00	4.25	درجة القبول للاستخدام عسرياً



شكل (١١) معامل الجودة لجوانب تقييم الحقائب المنفذة وفقاً لآراء المستهلكات

يتضح من الجدول (٣٩) والشكل (١٠) أن الحقائب المنفذة حققت درجة قبول ونجاح في تحقيق جوانب التقييم ككل وفقاً لآراء المستهلكات حيث تراوح معامل الجودة من (٩٧.٧ : ٦٩%) ، وجاءت الحقيبة (١٣) و(١٨) في الترتيب الأول بينما الحقيبة (١٧) في الترتيب الأخير، كما يتضح من الجدول (٤٠) والشكل (١١) أن أكثر جوانب درجة قبول الحقائب للاستخدام كانت وظيفياً بمعامل جودة (٨٦.٨٥%) يليها عسرياً بمعامل جودة (٨٥%) ثم اقتصادياً بمعامل جودة (٨٤.٥٤%) ، ويدل عدم وجود فروق بين جوانب التقييم الثلاث للمستهلك علي أهمية توافر كل من الناحية الاقتصادية والوظيفية والملائمة للاستخدام العسري في الحقائب المستخدمة ، وهذا ما أكدته دراسات مختلفة مثل دراسة (رشا عباس محمد، ٢٠١٠)^(١٦) و(لمياء إبراهيم أحمد، ٢٠١٠)^(١٨) و(وسام مصطفى عبد الموجود، ٢٠١١)^(٢٨) و(غادة ممدوح سعد الدين، ٢٠١٥)^(١٧) و(مى سعيد عبد الخالق وسماح منسي حسن، ٢٠١٨)^(٢١).

[[وفي ضوء ما سبق يمكن قبول الفرض الرابع جزئياً بأنه : (توجد فروق ذات دلالة احصائية بين الحقائب المنفذة في درجة قبولها للاستخدام الاقتصادي ووظيفياً وعسرياً ، ولكن لا توجد فروق بين جوانب التقييم الثلاث في ضوء تقييمات المستهلكات)]]

الفرض الخامس :

توجد علاقة ارتباطية بين ترتيب المتخصصين وغير المتخصصين للحقائب المنفذة

تم حساب معامل ارتباط بيرسون بين ترتيب المتخصصين وغير المتخصصين كما هو موضح بالجدول التالي :

جدول (٤١) العلاقة الارتباطية بين ترتيب المتخصصين وغير المتخصصين للحقائب المنفذة

الحقائب	معامل الجودة في ضوء تقييمات المحكمين	الترتيب	معامل الجودة في ضوء تقييمات المستهلكات	الترتيب	معامل الارتباط
حقيبة ١	97.2	2	95.0	4	
حقيبة ٢	96.5	3	93.9	5	
حقيبة ٣	91.4	11	77.4	15	
حقيبة ٤	96.2	4	89.9	7	
حقيبة ٥	91.0	12	79.7	14	
حقيبة ٦	90.2	13	83.2	11	
حقيبة ٧	86.5	16	82.1	12	
حقيبة ٨	94.3	9	87.9	9	
حقيبة ٩	89.5	15	72.6	16	
حقيبة ١٠	95.7	6	91.7	6	
حقيبة ١١	94.7	8	95.9	3	
حقيبة ١٢	91.3	10	81.5	13	
حقيبة ١٣	97.6	1	97.7	1	
حقيبة ١٤	82.5	18	69.0	17	
حقيبة ١٥	95.1	7	89.4	8	
حقيبة ١٦	89.8	14	85.3	10	
حقيبة ١٧	82.7	17	66.1	18	
حقيبة ١٨	96.1	5	97.7	1	

تم حساب معامل ارتباط بيرسون وبلغت قيمة "ر" وهي ٠.٩٠٨ قيمة دالة احصائياً عند مستوي ٠.٠١

يتضح من الجدول السابق أنه توجد علاقة ارتباطية دالة موجبة بين ترتيب المتخصصين وغير المتخصصين للحقائب المنفذة حيث بلغت قيمة ر (٠.٩٠٨) وهي دالة إحصائياً عند مستوي دلالة ٠.٠١ ، مما يدل علي أن هناك توافق بين التقييم من الناحية العلمية والعملية .

]] وفي ضوء ما سبق يمكن قبول الفرض الخامس: (توجد علاقة ارتباطية بين ترتيب

المتخصصين وغير المتخصصين للحقائب المنفذة) [[

ملخص نتائج البحث :

بعد معالجة البيانات إحصائياً تبين التالي :

١. إمكانية الاستفادة من تقنية الدمج بين فن الباتش وورك (patchwork) والنسيج اليدوي لإعادة تدوير بقايا خامات الجينز والملابس الخارجية ومكملاتها في تنفيذ حقائب يد للفتيات ذات قيمة جمالية وتصميمية وبتقنية جيدة ، حيث تراوح معامل الجودة للحقائب المنفذة في تحقيق جوانب التقييم ككل من (٩٧.٦ : ٨٢.٥ %) وجاءت الحقيقية (١٣) في الترتيب الأول بينما الحقيقية (١٤) في الترتيب الأخير.
٢. أكثر الجوانب تحقيقاً في الحقائب المنفذة كانت الجمالية بمعامل جودة (٩٣.٢%) يليها التصميمية بمعامل جودة (٩٢.١%) ثم التقنية بمعامل جودة (٩١.١%).
٣. إمكانية الاستفادة من الحقائب المنفذة توظيفياً لمعاصرة بعض أنماط ملابس الجينز للفتيات ، حيث تراوح معامل جودة الجانب التوظيفي للحقائب من (٩٨.٣ : ٧٦.٠%) ، وجاءت الحقيقية (١) في الترتيب الأول بينما الحقيقية (١٧) في الترتيب الأخير.
٤. وجود علاقة ارتباطية دالة موجبة بين درجة قبول الحقائب تصميمياً وجمالياً وتقنياً ودرجة قبولها توظيفياً لمعاصرة بعض أنماط ملابس الجينز للفتيات.
٥. تحقيق الحقائب المنفذة لدرجة القبول في الاستخدام اقتصادياً ووظيفياً وعصرياً من قبل الفتيات المستهلكات حيث تراوح معامل الجودة من (٩٧.٧ : ٦٩%) ، وجاءت الحقيقية (١٣) و(١٨) في الترتيب الأول بينما الحقيقية (١٧) في الترتيب الأخير.
٦. عدم وجود فروق دالة إحصائياً بين جوانب التقييم الثلاث للمستهلك في درجة قبول الحقائب للاستخدام (اقتصادياً - وظيفياً - عصرياً) ، وجاءت درجة قبول الحقائب وظيفياً بمعامل جودة (٨٦.٨٥%) يليها عصرياً بمعامل جودة (٨٥%) ثم اقتصادياً بمعامل جودة (٨٤.٥٤%).

توصيات البحث :

يوصي البحث بما يلي :

١. استخدام تقنية الدمج بين فن الباتش وورك (patchwork) والنسيج اليدوي في إعادة تدوير خامات أخرى وتنفيذ منتجات متنوعة.
٢. تواصل البحوث التجريبية التي تهدف إلي إعادة تدوير الخامات المختلفة بطرق مبتكرة تجمع بين أكثر من أسلوب فني بما يثرى المنتج .
٣. الإفادة من جماليات فن النسيج اليدوي لبقايا الخامات المستخدمة في تصميم وتنفيذ ملابس الجينز ومكملاتها المختلفة.
٤. إعداد برامج تدريبية للفتيات للاستفادة من بقايا الخامات المتوفرة لديهن في تنفيذ مكملات ملابسية معاصرة باستخدام تقنيات وأساليب جديدة بما يعود بالنفع علي دخل الأسرة ومواردها.
٥. الإفادة من نتائج البحث في فتح المجال للعمل بالمصانع لإعادة تدوير الخامات أو لعمل مشروعات صغيرة.
٦. الإفادة من نتائج البحث في تقديم مدخل جديد لتدريس مواد النسيج والملابس داخل قسم الاقتصاد المنزلي بتوعية الطالبات بتوظيف الخامات المختلفة الناتجة أثناء تنفيذ المواد العملية للملابس في تنفيذ مكملات ملابسية باستخدام أساليب تجمع بين تقنيات المواد التدريبية المختلفة.

المراجع والمصادر العلمية :

١. أسماء فؤاد زكي (٢٠٠٥م) : تنمية اتجاهات طالبات الجامعة نحو استخدام مكملات الملابس المصنوعة من خامة القماش ، رسالة ماجستير غير منشورة ، كلية التربية النوعية ، جامعة عين شمس.
٢. أماني محمد شاكر وغادة محمد الصياد (٢٠١٤م) : الخواص الجمالية للتراكيب النسجية كمدخل تصميمي لحقيبة اليد النسائية والإفادة منها في تنمية الصناعات الجلدية ، مجلة الفنون والعلوم التطبيقية ، كلية الفنون التطبيقية ، جامعة دمياط ، مجلد (١) ، عدد (١).
٣. أمل بسيوني ورشا عبد الرحمن النحاس (٢٠١٠) : الاستفادة من العلاقة بين اللون والتأثيرت السطحية للنسيج في تحسين الأداء الجمالي والوظيفي للأقمشة المطبوعة ، المؤتمر العربي الرابع عشر للإقتصاد المنزلي ، جامعة المنوفية.
٤. أيمن محمد إبراهيم (٢٠١١م) : فاعلية استخدام أقمشة من الجينز المجهزة في تصنيع جاكيت بدلة كلاسيك ، رسالة دكتوراه غير منشورة ، كلية التربية النوعية ، جامعة المنصورة .
٥. جيلان محمد عبد الإله (٢٠٠٤) : مدخل تجريبي لدمج مكملات الزى والنسيج اليدوي لإثراء القيم الجمالية لطلاب الإقتصاد المنزلي ، المؤتمر القومي الثامن للإقتصاد المنزلي ، جامعة المنوفية.
٦. رشا عباس محمد (٢٠١٠م) : طباعة وتطوير الایتامین كمدخل لزخرفة مكملات الملابس لتصلح للطالبة الجامعية ، مجلة بحوث التربية النوعية ، كلية التربية النوعية ، جامعة المنصورة ، عدد (١٦) .
٧. رشا عباس محمد ونجلاء محمد أحمد (٢٠١٢م) : رؤية فنية للاستفادة من توليف الأساليب والخامات المختلفة لإنتاج حقيبة اليد للطالبات في المرحلة الجامعية ، مجلة الاقتصاد المنزلي ، كلية الاقتصاد المنزلي ، جامعة المنوفية ، مجلد (٢٢) ، عدد (٤).
٨. رشا عباس محمد ووفاء محمد محمد (٢٠١٣م) : إمكانية الاستفادة من الفن الإسلامي في تنفيذ حقائب للسيدات باستخدام غرزه الجاكار ، المؤتمر العربي الثامن والدولي الخامس ، كلية التربية النوعية ، جامعة المنصورة .
٩. سامية أحمد مصطفى وأروى داود سليمان (٢٠٠٥م) : الاستفادة من تقنيات التراكيب النسجية في إضافة التأثيرات الجمالية لملاص الأطفال ، مجلة بحوث في التربية الفنية والفنون ، كلية التربية الفنية ، جامعة حلوان ، عدد (١٤).
١٠. سامية محمد الطويشي (٢٠٠٨م) : الإفادة من القطع النسجية سابقة الإعداد في مادة "الخيوط والتراكيب النسجية" في إثراء مشغولات نسجية تحقق قيم جمالية ونفعية ، المؤتمر العربي الثاني عشر للإقتصاد المنزلي ، جامعة المنوفية .
١١. سعاد محمد محمد (٢٠١٧م) : استخدام فن الباتش وورك (patchwork) لإثراء مكملات ملابس السهرة ، رسالة ماجستير غير منشورة ، كلية التربية النوعية ، جامعة المنصورة.
١٢. شريف محمد يوسف (٢٠١٥م) : الاستفادة من توليف بقايا الجلود وأقمشة الجينز في تصميم بعض مكملات الملابس ، رسالة ماجستير غير منشورة ، كلية الاقتصاد المنزلي ، جامعة المنوفية .
١٣. شيماء عبد الرحمن محمد (٢٠١١م) : فن patchwork نمط ابتكارى في تصميم الملابس الجاهزة للمرأة ، رسالة دكتوراه غير منشورة ، كلية الفنون التطبيقية ، جامعة حلوان .
١٤. صفاء صبرى إبراهيم (٢٠٠٢م) : أثر بعض مكملات الأزياء علي مقومات الأناقة الملبسية لطالبات الجامعة ، رسالة ماجستير غير منشورة ، كلية التربية النوعية ، جامعة المنصورة.

١٥. **عبير إبراهيم عبد الحميد وكرامة ثابت حسن (٢٠١٢ م)** : وحدة تعليمية مقترحة لتنمية مهارات الطالبات الإبداعية في استحداث معالجات فنية جديدة من إعادة تدوير الخامات وتوظيفها في مكملات الملابس ، مجلة بحوث التربية النوعية ، كلية التربية النوعية ، جامعة المنصورة ، عدد (٢٥) .
١٦. **عبير إبراهيم عبد الحميد ومنى عزت حامد (٢٠٠٩م)** : استحداث أساليب جديدة مستوحاة من غرز الكنفاه وتوظيفها لإثراء مكملات الملابس ، مجلة علوم وفنون "دراسات وبحوث" ، جامعة حلوان ، عدد (٤) .
١٧. **غادة ممدوح سعد الدين (٢٠١٥ م)** : برنامج تعليمي لابتكار قطع مكملات ملابس جديدة باستغلال مكملات الملابس القديمة ، رسالة ماجستير غير منشورة ، كلية الاقتصاد المنزلي ، جامعة المنوفية .
١٨. **لمياء إبراهيم أحمد (٢٠١٠م)** : برنامج تدريبي لتأهيل الخريجات لصناعة بعض مكملات الملابس من بقايا الأقمشة ، المؤتمر العربي الخامس والدولي الثاني ، كلية التربية النوعية ، جامعة المنصورة .
١٩. **معروف أحمد معروف (٢٠١٠م)** : تأثير اختلاف طرق الغسيل علي بعض خواص الأداء الوظيفي لملابس الجينز ، مجلة بحوث التربية النوعية ، كلية التربية النوعية ، جامعة المنصورة ، عدد (١٧) .
٢٠. **منى عزت حامد (٢٠١٢م)** : فاعلية وحدة تعليمية لتنمية مهارات الطالبات في تصميم وتنفيذ مكملات ملابس مستوحاة من بقايا الأقمشة والكروشيه ، مجلة الاقتصاد المنزلي ، كلية الاقتصاد المنزلي ، جامعة المنوفية ، مجلد (٢٢) ، عدد (٤) .
٢١. **مى سعيد عبد الخالق وسماح منسي حسن (٢٠١٨م)** : إعادة تدوير بقايا الخيوط لإنتاج منسوجات يدوية وتوظيفها في حقائب يد معاصرة للفتيات لمواجهة متطلبات سوق العمل ، المؤتمر العربي الثالث عشر والدولي العاشر ، كلية التربية النوعية ، جامعة المنصورة .
٢٢. **نادية محمود خليل (١٩٩٨م)** : دراسة الأسس العلمية والفنية لتجاور بقايا الأقمشة في تنفيذ مكملات ملابس بالأسر المنتجة ، المؤتمر المصري الثالث للاقتصاد المنزلي ، جامعة المنوفية .
٢٣. **نادية محمود خليل (١٩٩٩م)** : مكملات الملابس "الاكسسوار" فن الأناقة والجمال، دار الفكر العربي ، ط ١ ، القاهرة .
٢٤. **نورا حسن العدوى ووفاء محمد محمد (٢٠١٣م)** : الإفادة من تأثيرات بعض التراكيب النسجية المبردية باستخدام الشرائط الزخرفية في إثراء القيمة الجمالية لحقائب للسيدات ، المؤتمر العربي الثامن والدولي الخامس ، كلية التربية النوعية ، جامعة المنصورة .
٢٥. **هبة عاصم الدسوقي وشيماء صابر أبو النصر (٢٠١٠م)** : توليف بقايا أقمشة التريكو مع خامة الجلد الصناعي في تنفيذ مكملات الملابس ، مجلة الاقتصاد المنزلي ، كلية الاقتصاد المنزلي ، جامعة المنوفية ، مجلد (٢٠) ، عدد (١) .
٢٦. **هبة فوزى نبيه (٢٠١٦م)** : برنامج تعليمي للاستفادة من بقايا مصانع التريكو لإنتاج مكملات ملابس السيدات ، رسالة دكتوراه غير منشورة ، كلية التربية النوعية ، جامعة المنوفية .
٢٧. **هدى بنت سلطان التركي (٢٠١٢م)** : بقايا الخامات وصياغتها إبتكارياً في إنتاج قطع نفعية ، مجلة بحوث التربية النوعية ، كلية التربية النوعية ، جامعة المنصورة ، عدد (٢٦) .
٢٨. **وسام مصطفى عبد الموجود (٢٠١١م)** : وحدة مستحدثة لإعادة تدوير الملابس المستعملة لإنتاج حقائب اليد للنساء بمقرر المشروع للفرقة الرابعة ، مجلة علوم وفنون "دراسات وبحوث" ، جامعة حلوان .

٢٩. وفاء محمد محمد (٢٠١٨م) : برنامج تدريبي مهاري مقترح للاستفادة من بقايا الأقمشة في تصميم وتنفيذ حقائب اليد كمقترح لمشروع صغير للأسر المنتجة ، المؤتمر العربي الثالث عشر والدولي العاشر ، كلية التربية النوعية ، جامعة المنصورة.

30. **Emad Gohar & Randa Al Maghraby(2017)** :Waste fabrics Recycling as an approach to the decoration of children's pre-school clothes , International Design Journal, Volume 7, Issue 4.
homepage : <http://www.journal.faa-design.com/issue3-a.htm>
31. **John Gillow & Bryan Sentence (1999)** :World Textile ,Thames & Hudson LTD , London.
32. **Mary G.Wolfe (1998)** : The world of fashion merchandising , The goodheart – Willcox company , INC.
33. **Parks, Carol (2000)**: Making Handbags& Purses, Lark Books, A division of Sterling Publishing Co., Inc., New York.
homepage : <https://books.google.com/eg/books>
34. **Susan Briscoe(2011)** : 130 Mini Quilt Blocks: A Collection of Exquisite Patchwork Blocks Using Ready-Made Fabric Bundles , Quarto publishing Inc. , New York.
35. Available at "<http://www.art.gov.sa/t15743.html>" accessed 19, 9,2018.
36. Available at "<http://healthylifestyles.blogspot.com/2015/06/what-is-albachurk.html>" accessed 22,9,2018.
37. Available at " <https://www.dictionary.com/browse/patchwork>" accessed 15,8,2018.
38. Available at " <https://colouricious.com/homemade-craft-ideas-textile-art.../patchwork-for-beginners/>" accessed 20,7,2018.
39. Available at "<http://academic.eb.com.mplbci.ekb.eg/levels/collegiate/article/patchwork/>" accessed 19,9,2018.
40. Available at "<https://study.com/academy/.../handcrafted-textiles-definition-the-industrial-revolution.ht>" accessed 14,7,2018.

ملحق (١) استمارة تحكيم الأساتذة المحكمين للحقائب المنفذة والجانب التوظيفي لها

م	أوجه التقييم	ملام	إلى حد ما	غير ملام
أولاً : تقييم الحقائب المنفذة				
المحور الأول: الجانب التصميمي				
١	تحقق عناصر التصميم في الحقيبة من شكل ولون ومساحة.			
٢	تحقق التوازن والتوافق بين خامة الجينز والخامة الأخرى .			
٣	تحقق النسبة والتناسب بين مساحة القطعة المنسوجة وباقي أجزاء الحقيبة .			
المحور الثاني: الجانب الجمالي				
١	تحقق الانسجام اللوني بين أقمشة الجينز والخامة الأخرى في الحقيبة .			
٢	ملائمة القطعة النسجية وبقايا الأقمشة لإبراز جماليات الحقيبة باستخدام فن الباتش وورك .			
٣	ملائمة الشكل النهائي للحقيبة لمسايرة لموضة .			
المحور الثالث : الجانب التقني				
١	تحقق الترابط والتماسك بين بقايا الأقمشة المستخدمة في القطعة المنسوجة.			
٢	درجة انتظام القطعة المنسوجة مع بقايا الأقمشة باستخدام فن الباتش وورك.			
٣	ملائمة الخامات المستخدمة ومظهرية الحقيبة .			
ثانياً : تقييم الجانب التوظيفي للحقائب				
١	ملائمة الحقيبة لتحقيق الإيقاع والترديد مع الموديل .			
٢	ملائمة الحقيبة لتحقيق الترابط والتكامل مع الموديل .			
٣	ملائمة الحقيبة لإبراز الجانب الجمالي للموديل .			
٤	ملائمة الشكل النهائي لتوظيف الحقيبة للذوق العام .			
٥	ملائمة توظيف الحقيبة للاستخدام العصري .			
٦	ملائمة الشكل النهائي لتوظيف الحقيبة للمرحلة العمرية للفتيات (١٨:٢٢) .			

ملحق (٢) استمارة تقييم المستهلكات للحقائب المنفذة

م	أوجه التقييم	أوافق بشدة	أوافق	لا أوافق إلى حد ما	أوافق بشدة
المحور الأول : درجة قبول الحقائب اقتصادياً					
١	فكرة الحقيبة تساهم في الاستفادة بشكل مقبول من بقايا أقمشة الجينز.				
٢	فكرة الحقيبة تساهم في إعادة تدوير خامات مختلفة متوفرة لديك .				
٣	فكرة الحقيبة تساهم في الاستغناء عن شراء الحقائب الغالية الثمن.				
المحور الثاني: درجة قبول الحقائب وظيفياً					
١	ملائمة خامات الحقيبة للاستخدام .				
٢	ملائمة حجم الحقيبة للاستخدام .				
٣	ملائمة ألوان الحقيبة للاستخدام.				
المحور الثالث : درجة قبول الحقائب عصرياً					
١	ملائمة الحقيبة لمعاصرة ملابس الفتيات التي تجمع بين الجينز والخامات الأخرى.				
٢	ملائمة الحقيبة في تحقيق مستوي من التجديد .				
٣	ملائمة الحقيبة لمسايرة لموضة.				



The 6th international- 20th Arabic conference for
Home Economics
Home Economics and Educational quality
assurance December 23rd -24th, 2018

<http://homeEcon.menofia.edu.eg>

**Journal of Home
Economics**

ISSN 1110-2578

Enriching Handbags of Some The Modality of Jeans Clothes For Girls Using The Patchwork Art and Handmade Textile

Nora Hassan El-Adawy

Assistant Professor, Textile and Clothing, Department of Home Economics,
Faculty of Specific Education.

Abstract:

This research is concerned about applying handbags that suits most of girls' clothes patterns through using anew technical style for recycling fabrics which is the merge between patchwork art and handmade textile to get beautiful innovative designed patterns through the art of adioining fabrics in addition to the formulation and colours of textile influences, which serves the aesthetic and economic sides together .And has been the implementation of number of eighteen handbags using the remains of the jeans as a basic material and integrate it between materials(Lycra, lace, satin, peach, chamois) through art-patchwork and handmade textile . and then employ these handbags carried out with some models of jeans clothes for girls using the Photoshop program. And has been the preparation of questionnaires to evaluate these handbags by specialists in three axes are(the design side, aesthetic, technical) with an assessment of the employment side, as was the preparation of a questionnaire to identify the form other acceptance of these bags for use economically and functionally and modern by the consumers.

Through the processing of the data statistically significant result on the possibility of benefit from the technical merger between art-patchwork and handmade textile to recycle the fabrics used in the implementation of the handbags for girls with aesthetic value and design and good technique. It's also possible to take advantage of implementing bags for contemporary jeans models and it's different pieces clothing , as well as the achieved these bags degree of acceptance for use economically and functionally and modern by the consumers. And The study recommended the continuation of the pilot research aimed at the

recycling of various fabrics and innovative ways of gathering more than enrich the product technique , including preparation of training programs for girls to take advantage of the remains of the various fabrics available to women using techniques and new methods for the benefit of the family income and resources . In addition to benefit from the results of the research in the open field to work in factories for recycling the fabrics or the work of small projects.

Key Words: patchwork art , handmade textile, recycling, remains of fabrics, handbags, jeans clothes.

مجلة الاقتصاد المنزلي- مجلد ٢٨ - العدد الرابع - ٢٠١٨