



أمل محمد عبده الفيومي^١، رباب ظاهر عبد اللطيف^٢

ندى محسن على محمد الطوبشى^٣

أستاذ النسيج والملابس المساعد ورئيس قسم الإقتصاد المنزلي كلية التربية النوعية جامعة دمياط^١ ، أستاذ النسيج
والملابس المساعد بقسم الإقتصاد المنزلي كلية التربية النوعية جامعة دمياط^٢

ملخص البحث

يهدف البحث بصفة رئيسية إلي ألقاء الضوء على الزى النسائي الهندي كمصدر أساسي لاستحداث تصميمات جديدة بما يتناسب مع احتياجات المرأة المحجبة ، بالإضافة لدراسة المنسوجات الهندية واستخدامها في إبراز جماليات تصميمات ملابس المرأة المحجبة ، وينبثق من هذا الهدف الرئيسي مجموعة من الأهداف الفرعية هي :

- تحليل الزى التقليدي للنساء في الهند والتعرف على خصائصه ومسمياته.
- دراسة الخطوط التصميمية للأزياء الهندية ومسميات القطع المكونة للزى الهندي.
- استحداث تصميمات معاصرة لملابس المحجبات مستوحاة من التراث الملبسى الهندي ، وتطويع المنسوجات لخدمة تلك التصميمات.
- إثراء القيم الجمالية والوظيفية لملابس المرأة المحجبة .

أهم النتائج :

- استحداث مجموعة من الأزياء الحديثة المقتبسة من الساري الهندي بشكل يتماشى مع طبيعة المجتمع المصري .
- اتفاق آراء السادة المحكمين حول التصميمات المقترحة في التقييم الكلى ومستوى كل تصميم، حيث تبين أن المتوسطات الحسابية المرجحة لآراء المحكمين للتصميمات المقترحة جاءت مرتفعة وتبين أن عدد (٣٧) تصميم جاءت ملائمة بناءً على التدرج الثلاثي للوزن المرجح حيث تراوح المتوسط الحسابي المرجح لهذه التصميمات ما بين (٢.٣٥ - ٢.٩٥) ، وجاء التصميم رقم ١٩ فى المرتبة الأولى بوزن نسبي (٩٨.٢١%) ، يليه التصميم رقم ٢٨ فى المرتبة الثانية بوزن نسبي (٩٤.٥٢%) ، ثم التصميم رقم ٢٣ فى المرتبة الثالثة بوزن نسبي (٩٤.٤%) ، ثم التصميم رقم ٤ فى المرتبة الرابعة بوزن نسبي (٩٢.٢٦%) ، ثم التصميم رقم ١٨ فى المرتبة الخامسة بوزن نسبي (٩١.٤٣%) ، ويلي هذه التصميمات باقي التصميمات المقترحة حسب أوزانها النسبية.
- اتفاق آراء السادة المنتجين حول التصميمات المقترحة في التقييم الكلى ومستوى كل تصميم، حيث تبين أن المتوسطات الحسابية المرجحة لآراء المنتجين للتصميمات المقترحة جاءت مرتفعة وتبين أن جميع التصميمات جاءت ملائمة بناءً على التدرج الثلاثي للوزن

المرجح حيث تراوح المتوسط الحسابي المرجح لهذه التصميمات ما بين (٢.٤٣ - ٢.٩٩)، وجاءت التصميمات أرقام ١٤، ١٧، ٢٨ في المرتبة الأعلى بوزن نسبي (٩٩.٦٤%) مكرر، يليها التصميم رقم ١٩ بوزن نسبي (٩٩.٢٩%)، ثم التصميم رقم ٢٠ في بوزن نسبي (٩٨.٦٧%)، ويلي هذه التصميمات باقي التصميمات المقترحة حسب أوزانها النسبية.

- اتفاق آراء المستهلكات حول التصميمات المقترحة في التقييم الكلي ومستوى كل تصميم، حيث تبين أن المتوسطات الحسابية المرجحة لآراء المستهلكات للتصميمات المقترحة جاءت مرتفعة وتبين أن (٣٤) تصميم جاءت ملائمة بناءً على التدرج الثلاثي للوزن المرجح حيث تراوح المتوسط الحسابي المرجح لهذه التصميمات ما بين (٢.٣٨ - ٢.٩٩)، وجاء التصميم رقم ١٩ في المرتبة الأعلى بوزن نسبي (٩٩.٦٢%)، يليه التصميم رقم ٢٣ بوزن نسبي (٩٨.٧٣%)، ثم التصميم رقم ٢٨ بوزن نسبي (٩٨.١٦%)، يليه التصميم رقم ١٨ بوزن نسبي (٩٦.٨١%)، ثم التصميمين رقم ١٧، ٢٧ بوزن نسبي (٩٣.٨١%) مكرر، ويلي هذه التصميمات باقي التصميمات المقترحة حسب أوزانها النسبية.

مقدمة:

تعتبر الملابس جزء حميم من أنفسنا إذ أن هناك مثل يقول أن الفرد يتكون من روح وجسد وملابس أي أن الفرد يمتلك ملابسه وتتوحد ذاته معها حتي تصبح لها صفات مميزة خاصة به (الجبوري والربيعي، ٢٠١٠م).

و عملية تصميم الأزياء هي المنطلق الحيوي الذي يقدم النموذج الواجب تنفيذه، فهو أساساً عملية حيوية تدور في المحيط من الاتجاهات التكنولوجية والفنية التي تتبع في الإنتاج ويتقيد بها التصميم والمصمم وفي نفس الوقت يستند تصميم الأزياء على الأسس والنظريات العلمية بمفهومها العلمي الذي يخدم ويكمل المفهوم الفني (مكرش، ٢٠١٠م). كما أنها انتقاء وترتيب العناصر المستخدمة لضمان الجمال وإخراجها في صورة ملابس أو أي شيء آخر يجعله واضح المعالم في الخط والشكل ومسائراً للفترة الزمنية التي يبتكر فيها (علي، ٢٠١٣م).

و فن الأزياء من أبرز أنماط الفنون التشكيلية تعبيراً عن القيم الفنية والخبرة الجمالية للمجتمع وتعبير حضاري يصدر عن وجدان جمعي يؤكد قدرة الإنسان علي الإضافة الثقافية المتواصلة ويخرج بقدرات الإنسان من نطاق الاحتياجات النفعية إلي مجال القيمة العليا كحب الجمال والسعي إلي تحقيقه برؤية فنية خاصة (الشافعي و إبراهيم، ٢٠١١م). كما يعتبر من الفنون الأصيلة التي لها جذور متغلغلة في العصور القديمة، تنمو وتتطور بمرور العصور وتتلاءم وتتلاحم مع طبيعة كل عصر. وعلى الرغم من تعدد وتنوع مصادر تصميم الأزياء؛ إلا إن الأزياء والحلي الشعبية التراثية تسقط ظلها على الحاضر، حيث إنها تعد أغنى كنز متاح لايتكار الزبي الحديث، وهي من المصادر الهامة التي تخدم الأفكار الجديدة، وتوحي بابتكار تصميمات حديثة وستظل على مر العصور مصدر اقتباس وابتكار لكل مهتم بفن تصميم الأزياء (عاشور، ٢٠١٦م).

و دراسة الأزياء التقليدية لها علاقة وثيقة بهوية المجتمع وانتمائه القومي، فلكل مجتمع أزياءه الشعبية الخاصة به والتي تميزه عن غيره من المجتمعات، كما تكشف الأزياء المسار

التاريخي الذي مرت به حضارة معينة وعلاقتها مع جيرانها وغيرها من الدول والحضارات (العجاي , ٢٠١٣م) .

والذي خير لسان يعبر عن حال الأمة وعاداتها وتقاليدها وتراثها , ولا نبالغ إذا قلنا إن الأزياء والملابس من أكثر شواهد المآثور الشعبي تعقيداً , إذ تعتبر من الحاجات والطقوس الممتدة عبر حياة الإنسان يستدل بها علي كثير من المؤشرات الاجتماعية والاقتصادية والثقافية ويستدل غالباً من خلال لايسها علي انتمائه الطبقي و منزلته الاجتماعية وعمله وجنسه وعمره (الزهراني , ٢٠١٤م) . حيث أنها الأدلة القادمة من عمق الماضي , والمؤثرة في تشكيل الحاضر والمستقبل (البسام , ٢٠١٥م) .

كما أن الأزياء التقليدية تعطي صورة واضحة عن مجتمع من المجتمعات التي لها جذور تاريخية وتعطي صورة عن تفاعل الإنسان مع المحيط والبيئة الاجتماعية التي يعيشها (مطر , ٢٠١٤م) . ويعتبر تصميم الأزياء من أهم وأول مراحل صناعة الملابس وهو تنظيم وتنسيق خطوط الملابس طبقاً لعناصر وأسس التصميم بشكل يتلائم مع الاتجاهات الحديثة لخطوط الموضة التي ان ذهبت ما تلبث ان تعود (الصاوي , ٢٠١٥م) .

والهند بكونها احد اهم الاقطار التي جذبت نظر العلماء والسياح والفنانين والشعراء واثارت فيهم حب الاطلاع على مر العصور , فهي عالم يختلف عن عالمنا بجوه وهوائه وارضه وسكانه, ولا يوجد بين الحصيلة المعرفية للهند وما يعرفه الغرب من حيث الاصول الدينية والمبادئ الفلسفية والفنون والآداب والنظم والمعتقدات ؛ وحضارة الهند هي مزيج حضاري ومختلف النظم والحضارات وخلصه ناطقة لجميع ادوار التاريخ وصورة صادقة للأطوار المتعاقبة الوسطية بين الهمجية الاولى والحضارة الحديثة (منصور , ٢٠١٥م) .

و تعد الملابس التقليدية الهندية عميقة الجذور في الثقافة والتراث في شبه القارة الهندية . مما يجعل الملابس الهندية فريدة من نوعها فنجدها بمختلف أنواعها وأشكالها . فهي ألبسة أنيقة وغنية بالألوان ومفعمة بالحوية مليئة بالتفاصيل مع الكثير من البهجة والفخامة ومعبرة عن أشكال وأنماط التنوع الواسع جداً من الوضع الثقافي الاقتصادي والديني في شبه القارة الهندية , ومن المعروف أن الهند لا تزال الأكثر من حيث تراثها الغني من الملابس التقليدية من جميع أنحاء العالم , فالمهرجانات والمناسبات الأخرى التي تشكل جزءاً لا يتجزأ من الحياة الاجتماعية والثقافة الهندية وقد نجحت تلك الألبسة في جذب أُنْتباه الأسواق العالمية , ومع احتفاظها بالتقاليد فهي لا تخلو من روح التجديد والمعاصرة (الصاوي , ٢٠١٥م) . فمن هنا جاء فكرة البحث من استلهم خطوط تصميمية جديدة من التراث الملبسي الهندي والاستفادة منها في تصميم وتنفيذ ملابس للمرأة المصرية المحجبة لما تتسم به الأزياء الهندية من تنوع التصميمات وجمال الزخارف وروعة الألوان .

مشكلة البحث : " Statement of the problem "

تعتبر الأزياء التراثية هي إحدى المصادر الخصبة لتصميم الأزياء ,وبما أن الهند تعتبر من أشهر الدول في إنتاج المنسوجات كما أن الزي الهندي له طابع مميز من حيث المظهر وخطوط التصميم والزخارف ,ولكن منتجاتها لا تتناسب مع عادات وتقاليد وديانة المجتمع المصري حيث أن المرأة المحجبة لا تستطيع ارتدائها مما دعا الباحثة لدراسة الأزياء التراثية الهندية والاقْتباس منها في عمل تصميمات جديدة تصلح لملايس المحجبات . ومن خلال العرض السابق تتلخص مشكلة البحث في التساؤلات التالية :-

١- ما مدى إمكانية استحداث تصميمات معاصرة لملابس المحجبات مستوحاة من التراث الملبسى الهندي؟

٢- ما مدى الاستفادة من المنسوجات الهندية وتطويرها في تصميمات ملبسية للمرأة المحجبة؟

أهداف البحث: " Objectives of the Study "

- ١- التعرف على السمات العامة التي تتميز بها الأزياء الهندية النسائية.
- ٢- التعرف على الأنماط الملبسية المميزة للأزياء الهندية ومسمياتها .
- ٣- استحداث تصميمات لملابس المحجبات بجماليات التراث الملبسى الهندي .
- ٤- آراء المتخصصين في التصميمات المقترحة من الناحيتين الجمالية والوظيفية.
- ٥- مدى تقبل منتجي ملابس المرأة للتصميمات المستحدثة .
- ٦- مدى تقبل التصميمات المستحدثة من قبل المستهلكين .

أهمية البحث: " Significance of the Study "

يعتبر الزي الهندي مصدراً ثرى في تصميم الأزياء والموضة من حيث المنسوجات والألوان والخطوط التصميمية التي تبرز جمال المرأة , ومن هنا تكمن أهمية الدراسة في ألقاء الضوء على الزي النسائي الهندي كمصدر أساسي لاستحداث تصميمات جديدة بما يتناسب مع احتياجات المرأة المحجبة , بالإضافة لدراسة المنسوجات الهندية واستخدامها في إبراز جماليات تصميمات ملابس المرأة المحجبة وذلك من خلال :-

- ١- تحليل الزي التقليدي للنساء في الهند والتعرف على خصائصه ومسمياته.
- ٢- دراسة الخطوط التصميمية للأزياء الهندية ومسميات القطع المكونة للزي الهندي.
- ٣- استحداث تصميمات معاصرة لملابس المحجبات مستوحاة من التراث الملبسى الهندي , وتطوير المنسوجات لخدمة تلك التصميمات.
- ٤- إثراء القيم الجمالية والوظيفية لملابس المرأة المحجبة .

حدود البحث: Limitations

- ١- حدود موضوعية: ويتمثل في التراث الملبسى الهندي.
- ٢- حدود بشرية: المرأة المصرية المحجبة .
- ٣- حدود مكانية: محافظة دمياط .

عينة البحث:

عينة عشوائية تتكون من ١٠٠ سيدة من المحجبات بمحافظة دمياط , تتراوح أعمارهم من (٢٥-٤٥) عاماً.

الأسلوب البحثي:

ويتضمن النهج العلمي المتبع في الدراسة – عينة البحث – الأدوات المستخدمة في الدراسة – الأسلوب الإحصائي المتبع .

١- منهج الدراسة: Methodology:

سوف يتم إتباع منهجية من مناهج البحث العلمي في هذا البحث وهى المنهج الوصفي – المنهج شبه التجريبي وذلك لتحقيق أهداف البحث

١-١ المنهج الوصفي التحليلي:

يتم من خلاله دراسة الملابس الهندية النسائية ومكملاتها ويتم تحليلها .

٢-١ المنهج شبه التجريبي :

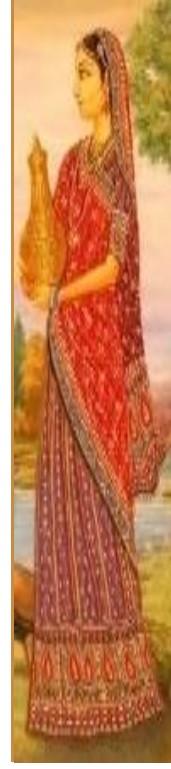
- عبارة عن الملابس النسائية الهندية التراثية ويتم استحداث منها في عدد (٣٠) تصميم يصلح للمرأة المحجبة وسيتم تحليل التصميمات المستحدثة من حيث عناصره وأسس التصميم بالإضافة إلى الأداء الوظيفي والجمالي لتلك الأزياء .
- مجموعة من المحكمين المتخصصين في مجال الملابس وذلك للتعرف على أدائهم في التصميمات المستحدثة من الناحية العلمية وذلك من خلال استمارة استبيان .
- عينة عشوائية من السيدات المحجبات من محافظة دمياط وعددهم (١٠٠) سيدة لمعرفة آرائهن في التصميمات المقترحة .
- عينة من منتجي ملابس المحجبات لمعرفة آرائهم نحو إمكانية تنفيذ التصميمات المقترحة .

أدوات البحث:

- ١- مجموعة من المراجع والصور الخاصة بالملابس التراثية للمرأة الهندية .
- ٢- الأدوات المتعلقة بعملية التخطيط والرسم من (الاسكتش - الأقلام - الألوان) .
- ٣- مجموعة من المانيكان (الجسم البشري الصناعي) الخاص بالمرأة بشكل مسطح وبأوضاع مختلفة (أمام - خلف - جنب) وذلك لتوضيح التصميمات المقترحة والمناسبة للفئة المستهدفة .
- ٤- الأقمشة المستخدمة في تنفيذ بعض التصميمات المستحدثة كذلك الإبر والخيوط - الماكينة .
- ٥- استمارة استبيان لمعرفة آراء المتخصصين نحو التصميمات المستحدثة والمنفذة تتضمن خمس محاور .
- ٦- استمارة استبيان لقياس مدى تقبل منتجي الملابس النسائية للتصميمات المستحدثة تتضمن خمس محاور .
- ٧- استمارة استبيان لقياس مدى تقبل المستهلكات للتصميمات المستحدثة تتضمن خمس محاور .

نتائج البحث :

أولاً : التصميمات المقترحة و توصيفها



صورة (١) لسيدة ترتدي الساري
(<https://www.pinterest.co.uk>)

تصميم (٢) بلوزة وينطلون لفترة بعد الظهر
والمساء مقتبس من الساري التقليدي الهندي .

صورة (١) لسيدة ترتدي الساري
(<https://www.pinterest.co.uk>)

تصميم (١) بلوزة وينطلون لفترة بعد الظهر
والمساء مقتبس من الساري التقليدي الهندي



صورة (١) لسيدة ترتدي الساري
(<https://www.pinterest.co.uk>)

تصميم (٤) فستان لفترة بعد المساء والسهرة
مقتبس من الساري التقليدي الهندي .

صورة (١) لسيدة ترتدي الساري
(<https://www.pinterest.co.uk>)

تصميم (٣) بلوزة وبنطلون لفترة بعد الظهر
والمساء مقتبس من الساري التقليدي الهندي



صورة (٢) لسيدة ترتدي الساري التقليدي
(<https://en.wikipedia.org>)

تصميم (٦) فستان لفترة بعد الظهر والمساء مقتبس من
الساري التقليدي الهندي .

نصورة (٢) لسيدة ترتدي الساري التقليدي
<https://en.wikipedia.org>

تصميم (٥) فستان لفترة بعد الظهر والمساء
مقتبس من الساري التقليدي الهندي .



صورة (٣) لسيدة ترتدي الساري
(<https://www.pinterest.com>)

تصميم (٨) بلوزة وبنطلون لفترة بعد الظهر والمساء
مقتبس من الساري التقليدي الهندي



صورة (٣) لسيدة ترتدي الساري
(<https://www.pinterest.com>)

تصميم (٧) بلوزة وبنطلون لفترة بعد الظهر
والمساء مقتبس من الساري التقليدي الهندي .



صورة (٣) لسيدة ترتدي الساري
(<https://www.pinterest.com>)

تصميم (١٠) بلوزة وينطلون لفترة المساء
والسهرة مقتبس من الساري التقليدي الهندي .

صورة (٣) لسيدة ترتدي الساري
(<https://www.pinterest.com>)

تصميم (٩) بلوزة وينطلون لفترة بعد الظهر
والمساء مقتبس من الساري التقليدي الهندي .



صورة (٤) لسيدة ترتد الساري (النامي, ٢٠١٢م)

تصميم (١٢) بلوزة وبنطلون لفترة بعد الظهر
والمساء مقتبس من الساري التقليدي الهندي .

صورة (٤) لسيدة ترتدي الساري (النامي, ٢٠١٢م)

تصميم (١١) بلوزة وبنطلون لفترة بعد الظهر
والمساء مقتبس من الساري التقليدي الهندي .



صورة (٤) لسيده ترتدي الساري (النامي, ٢٠١٢)

تصميم (١٤) فستان لفترة المساء والسهرة مقتبس من الساري التقليدي الهندي .

صورة (٤) لسيده ترتدي الساري (النامي, ٢٠١٢)

تصميم (١٣) فستان لفترة بعد الظهر والمساء مقتبس من الساري التقليدي الهندي .



صورة (٥) لسيدة ترتدي الساري
(<https://www.pinterest.co.uk/pin>)

تصميم (١٦) بلوزة وبنطلون لفترة بعد الظهر والمساء
مقتبس من الساري التقليدي الهندي .

صورة (٥) لسيدة ترتدي الساري
(<https://www.pinterest.co.uk/pin>)

تصميم (١٥) بلوزة وبنطلون لفترة المساء
والسهرة مقتبس من الساري التقليدي
الهندي .



صورة (٦) لسيدة ترتدي الساري
(<https://commons.wikimedia.org>)

تصميم (١٨) بلوزة وبنطلون وحرملة لفترة المساء
والسهرة مقتبس من الساري التقليدي الهندي .

صورة (٦) لسيدة ترتديالساري
(<https://commons.wikimedia.org>)

تصميم (١٧) بلوزة وبنطلون وجاكت لفترة المساء
والسهرة مقتبس من الساري التقليدي الهندي .

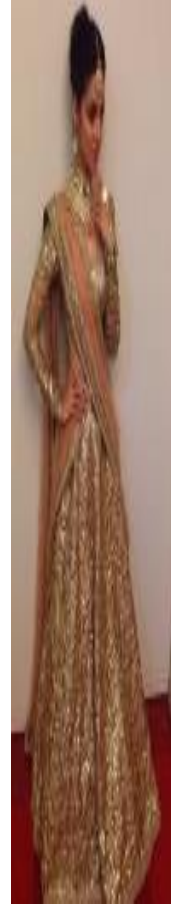
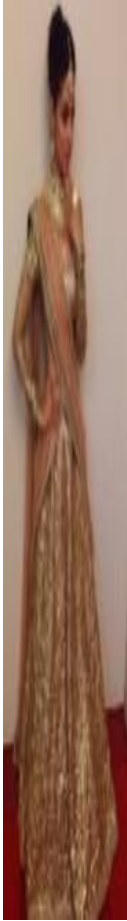


صورة (٦) لسيدة ترتدي الساري
(<https://commons.wikimedia.org>)

تصميم (٢٠) بلوزة وبنطلون لفترة المساء
والسهرة مقتبس من الساري التقليدي الهندي

صورة (٦) لسيدة ترتدي الساري
(<https://commons.wikimedia.org>)

تصميم (١٩) بلوزة وبنطلون لفترة المساء
والسهرة مقتبس من الساري التقليدي الهندي .



صورة (٧) لسيدة ترتدي الساري
(<https://www.pinterest.com>)

تصميم (٢٢) فستان لفترة السهرة مقتبس من
الساري الهندي .

صورة (٧) لسيدة ترتدي الساري
(<https://www.pinterest.com>)

تصميم (٢١) فستان لفترة السهرة مقتبس من الساري
الهندي .



صورة (٨) لسيده ترتدي الساري
(<https://www.utsavpedia.com>)

صورة (٢٤) بلوزة وبنطلون لفترة السهرة
مقتبس من الساري الهندي .

صورة (٨) لسيده ترتدي الساري
(<https://www.utsavpedia.com>)

صورة (٢٣) تونك وبنطلون لفترة بعد المساء
والسهرة مقتبس من الساري الهندي .



صورة (٨) لسيدة ترتدي الساري
(<https://www.utsavpedia.com>)

تصميم (٢٦) فستان لفترة المساء والسهرة مقتبس من
الساري الهندي .

صورة (٨) لسيدة ترتدي الساري
(<https://www.utsavpedia.com>)

تصميم (٢٥) فستان لفترة المساء والسهرة
مقتبس من الساري الهندي .



صورة (٩) لسيدة ترتدي الساري
(<https://www.pinterest.com>)

تصميم (٢٨) فستان لفترة بعد المساء والسهرة
مقتبس من الساري التقليدي الهندي

صورة (٩) لسيدة ترتدي الساري
(<https://www.pinterest.com>)

تصميم (٢٧) بلوزة وبنطلون لفترة بعد الظهر
والمساء مقتبس من الساري التقليدي الهندي .



صورة (٩) لسيدة ترتدي الساري
(<https://www.pinterest.com>)

تصميم (٣٠) بلوزة وبنطلون لفترة بعد الظهر
والمساء مقتبس من الساري التقليدي الهندي

صورة (٩) لسيدة ترتدي الساري
(<https://www.pinterest.com>)

تصميم (٢٩) فستان لفترة بعد الظهر والمساء
مقتبس من الساري التقليدي الهندي .



صورة (١٠) لسيدة ترتدي الساري الهندي
(<https://www.pinterest.com>)

تصميم (٣٢) بلوزة و جونلة لفترة المساء والسهرة
مقتبس من الساري التقليدي الهندي

صورة (١٠) لسيدة ترتدي الساري الهندي
(<https://www.pinterest.com>)

تصميم (٣١) بلوزة وبنطلون وشال لفترة بعد الظهر
والمساء مقتبس من الساري التقليدي الهندي .



صورة (١٠) لسيدة ترتدي الساري الهندي
(<https://www.pinterest.com>)

تصميم (٣٤) فستان لفترة المساء والسهرة مقتبس
من الساري التقليدي الهندي .

صورة (١٠) لسيدة ترتدي الساري الهندي
(<https://www.pinterest.com>)

تصميم (٣٣) بلوزة وبنطلون لفترة بعد الظهر والمساء
مقتبس من الساري التقليدي الهندي .



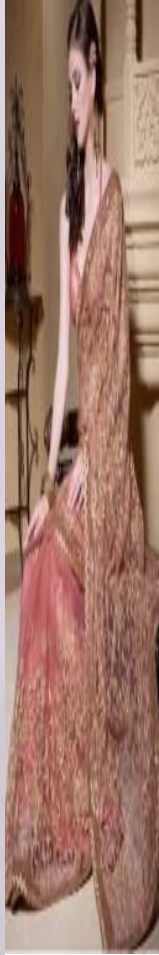
صورة (١١) لسيدة ترتدي الساري الهندي
(<http://www.wikiwand.com>)

تصميم (٣٦) بلوزة وينطلون لفترة المساء والسهرة
مقتبس من الساري التقليدي الهندي .



صورة (١١) لسيدة ترتدي الساري الهندي
(<http://www.wikiwand.com>)

تصميم (٣٥) فستان لفترة بعد الظهر والمساء
مقتبس من الساري التقليدي الهندي .



صورة (١٢) لسيدة ترتدي الساري
(<https://indiarush.com>)

تصميم (٣٨) فستان لفترة المساء والسهرة
مقتبس من الساري الهندي .

صورة (١٢) لسيدة ترتدي الساري
(<https://indiarush.com>)

تصميم (٣٧) بلوزة و جونلة لفترة المساء والسهرة
مقتبس من الساري الهندي .



صورة (١٣) لسيدة ترتدي الساري
(Biswas , 1985)

تصميم (٤٠) بلوزة وبنطلون لفترة بعد الظهر
والمساء مقتبس من الساري التقليدي الهندي .

صورة (١٢) لسيدة ترتدي الساري
(<https://indiarush.com>)

تصميم (٣٩) فستان لفترة بعد المساء والسهرة مقتبس
من الساري الهندي .

وصف المصدر (الساري) : من أقدم الأزياء التقليدية والذي يمتد تاريخه إلي ما يقرب من ٥٠٠٠ سنة فعلي عكس الأزياء التي تتغير من وقت لآخر تبعاً لمتغيرات الحياة بقي الساري الهندي هو الزي التقليدي المميز لدولة الهند حتي يومنا هذا . ويتميز الساري الهندي بتعدد موديلاته وأشكاله بالرغم من كونه قطعة واحدة من القماش , فمن خلال تلك القطعة المستطيلة الشكل استطاعت المرأة الهندية في براعة شديدة ابتكار العديد من الموديلات حيث تتنوع تصميمات الساري من ولاية لأخرى وتتميز بتعدد ألوانها وزخارفها . ويتكون الساري من قطعة مستطيلة من القماش طولها حوالي ٦:٥,٥ أمتار وعرضها ١١٥:١٢٠ سم ومزخرفة من كلا الجانبين بالشرائط علي كنان عريض في نهاية القطعة الملبسية . يتم تثبيته حول الوسط بحيث يكون باقي القماش ناحية اليد اليمني ثم عمل مجموعة من الكسرات الطولية المتتالية التي يتم تثبيتها علي الوسط بمشبك ثم يلف الثوب للخلف ويرد للأمام مرة ثانية ليرفع علي الكتف الأيسر ويترك باقي القماش منسدلاً علي الظهر (عبد اللاه وآخرون , ٢٠١١م) . وكان الساري يصنع من قبل من القطن الطبيعي والحريير والشيفون والكريب جورجيت ، تطور الآن لتدخل فيه أنواع أخرى من الأقمشة مثل البوليستر والنايلون (غوبتا , ٢٠٠٨م) .

توصيف التصميمات :

- **التصميم الأول: البلوزة** تأخذ شكل منسدل علي الجسم تأخذ الشكل الجرسى تصل لمن منتصف الساق , بأكمام واسعة تربط برباط بنهايتها , وفتحة ديكولتيه دائرية وبها أربطة متداخلة لغلقها بالخلف , ونهاية خط البلوزة عليه سوتاج مطرز , والبنطلون واسع علي الأرجل ويربط برباط بنهايته , البلوزة والبنطلون والإيشارب باللون الأحمر , يتم تنفيذ البلوزة والبنطلون من قماش القطن الحرير هندي مع استخدام أربطة سميكة من القطن لعمل شكل الكشكشة بالأكمام والبنطلون وغلق فتحة الرقبة من الخلف بشكل زخرفي .
- **التصميم الثاني:** البلوزة تنتهي بخط مائل وتنقسم إلي نصفين نصف سادة جهة الشمال والنصف الآخر به خطوط " البليسيه" وبها مرد من أعلي بعدد ٢ زرار جهة اليمين , أما الأكمام تأخذ شكل الذراع , والبنطلون يأخذ شكل الرجل مع وجود كسرات به أسفل الساق عند القدم , البلوزة تنقسم لنصفين النصف السادة من اللون الأحمر والنصف " البليسيه" من اللون البنفسجي والإيشارب , البلوزة والبنطلون من اللون الأحمر , البلوزة من قماش الشيفون الهندي الذي يتميز بالإنسدالية حتي يعطي تأثير " البليسيه" , والبنطلون من قماش ليكرا الحرير الهندي لإعطاء شكل الكسرات المطلوب.
- **التصميم الثالث :** البلوزة بها قصة تأخذ شكل منحني من أعلي الكتف الشمال حتي خط الوسط جهة اليمين , ونهاية البلوزة تأخذ الشكل المائل من خط أكبر حجم جهة الشمال حتي منتصف الفخذ جهة اليمين , الأكمام تأخذ شكل منسدل علي الذراع والكم الشمال مزين بسوتاج مطرز بشكل مائل , أما البنطلون يأخذ شكل منسدل والرجل اليمين عليها شرائط مزخرفة بشكل مائل , البلوزة بلونين اللون الذهبي المنقوش بالتنقيط الأخضر للقصة والكم اليمين , واللون الأخضر لباقي البلوزة والكم الشمال والكم به سوتاج من اللون الذهبي والإيشارب , أما البنطلون من اللون الذهبي ويوجد علي الرجل اليمين سوتاج باللون الأخضر , البلوزة والبنطلون من القطن الحرير الهندي الحرير .
- **التصميم الرابع :** الفستان مكون من طبقتين طبقة خارجية منسدلة علي الجسم وطبقة أسفل الفستان تظهر من جهة الشمال بالقصة الجانبية وهي عبارة عن كسرات و الفستان به

فالونة تنسدل من أعلي الكتف وشريط تطريز بنهاية الفستان , الفستان والإيشارب باللون الأحمر , أما القصة الجانبية و الفالونة باللون الذهبي المنقط باللون الأحمر , ويجمل بالتطريز بألوان متنوعة بالأخضر والذهبي والأحمر , خامة المقترحة الكريب الهندي السادة للفستان والأكامم من الكريب الهندي المنقط للقصة و الفالونة المثبته أعلي الكتف والبيه .

- **التصميم الخامس :** الكورساج أخذ الشكل المتنقل حيث انتقلت فتحة الرقبة وأخذت شكل الكروازيه مستقيمة مائلة , كذلك أنتقل خط الوسط لينتهي الكورساج بخط مائل يبدأ من خط أكبر حجم من اليسار ألي نصف الفخذ عند اليمين , و الجونلة تنسدل من الطبقة الداخلية بإتساع تأخذ الشكل الجرسى , الفستان من خامة الحرير الهندي , بالإضافة إلي وجود بطانة من طبقتين من التل الهندي لتعطي الاتساع المطلوب , الكورساج من اللون الأصفر , و الجونلة من اللون الأبيض , أما البطانة من نفس لون الجونلة .

- **التصميم السادس :** الفستان يأخذ الشكل المتباين حيث يلتف فوقه طبقة خارجية عبارة عن كورنيش عريض ملفوف من أعلي الكتف اليمين ليصل إلي خط نهاية أكبر حجم جهة الشمال , والفستان ينسدل من خط الوسط علي شكل جالونات , الفستان باللون البرتقالي , أما الكورنيش باللون الذهبي , الفستان من خامة الكريب ساتان الهندي وذلك ليتلاءم مع تصميم الفستان ويلئم الكورنيش ليعطي التأثير المطلوب للجونلة .

- **التصميم السابع :** الكورساجبفتحة ديكولتيه أخذت شكل (V) و الكورساج محبك علي الجسم , والأكامم طويلة تأخذ الشكل المنتفخ تنتهي بأسورة عريضة محبكة علي الذراع , والبنطلون يشبه بنطلون "علاء الدين " و ينسدل بإتساع ليعطي شكل كسرات و البنطلون بكمر عريض منفصل عن البنطلون وينتهي البنطلون بأساور محبكة علي الرجل من أسفل , البلوزة والبنطلون من الكريب ساتان الهندي ليعطي الشكل المطلوب , البلوزة من اللون الذهبي بأزرار وأساور من اللون الأخضر , البنطلون باللون الأخضر و به كمر و وأساور باللون الذهبي .

- **التصميم الثامن :**البلوزة تأخذ الشكل المتكرر للجسم ناعمة ومنسدلة عند الوسط , ذات حرملة قصيرة حول الرقبة , والأكامم طويلة منسدلة علي الذراع وتنتهي بكورنيش فوقه شريط مكشكشه للتزيين والبنطلون ينسدل البنطلون بإتساع ليعطي شكل الكسرات ويشبه بنطلون الصيادين , وينتهي بأسورة علي الرجل من أسفل , وكمر البنطلون باستك مكشكش , و البلوزة والكمم وأسورة المعصم و الرجل باللون الزيتوني , أما البنطلون والإيشارب و الحرملة حول الرقبة و الكرانيش حول المعصم من اللون البني المحمر , يستخدم لتنفيذ البلوزة و البنطلون خامة الحرير الهندي.

- **التصميم التاسع :** البلوزة بمرد والقصة , تأخذ شكل دوران من خط أكبر حجم جهة الشمال لتصل إلي منتصف الساق جهة اليمين , والبنطلون واسع وله أسورة عند الرسغين , و البلوزة وأسورة البنطلون باللون الزيتوني , أما البنطلون والحزام والأزرار والإيشارب باللون البني المحمر , البلوزة من التفقاه الهندي السادة أما البنطلون من التفقاه الهندي المضلع .

- **التصميم العاشر :** البلوزة تأخذ شكل المتطابق حيث فتحة الديكولتيه وتنسدل بإتساع بسيط حتي خط الوسط مع وجود مرد , والأكامم تنسدل علي الذراع مع وجود أسورة بنهاية الكم

والبنطلون ينسدل البنطلون علي الأرجل وبكمر منفصل مع وجود جيب بيانده بجهة الشمال من الأمام فقط , وفوقه مريلة خارجية جهة اليمين فقط للبنطلون بكسرات مثبتة في الكمر تلف من الأمام والخلف , البلوزة والبنطلون باللون البرتقالي , أما الطبقة الخارجية جهة اليمين فقط والكمر وأساور اليد و البانده للجيب والأزرار والإيشارب من اللون الزيتوني اللامع , البلوزة والبنطلون من قماش الحرير الهندي ليعطي التأثير المطلوب , والطبقة الخارجية من الشيفون الهندي .

- **التصميم الحادي عشر :** الفستان أخذ الشكل المتنقل حيث أخذ شكل (Portal) ذات حاملتين تأخذ شكل (X) وينسدل الفستان بكسرات , ليصل لمنتصف الفخذ , والبلوزة : بحردة رقبة دائرية , وبأكمام طويلة تنسدل علي الذراع , و البنطلون مطابق لشكل الأرجل ليعطي شكل الكسرات بنهاية البنطلون , البلوزة والبنطلون من اللون الذهبي , أما الفستان والأشرطة المبرومة والإيشارب من اللون الأخضر الزرعي , البلوزة والبنطلون والفستان من الكريب ساتان الهندي لينسدل علي الجسم ويعطي شكل الكسرات المطلوب .

- **التصميم الثاني عشر :** الفستان به سوتاج مزخرف يقسم الفستان جزئين الجزء الأول القصة و تتكون من الكم الشمال و فتحة الديكولتية والجزء الآخر الكم اليمين وباقي الفستان وهو عبارة عن جالونات تنسدل بطول الفستان ومركب سوتاج مزخرف بنهايته , والأكمام طويل و ينسدل علي الذراع وينتهي بتركيب السوتاج المزخرف علي نهاية خط الكم , الفستان من اللون الزيتوني والشرايط من اللون الوردي , الفستان من خامة الساتان الهندي ليأخذ شكل الجسم وينسدل بإتساع حسب الرغبة .

- **التصميم الثالث عشر :** الفستان أخذ الشكل المتنقل حيث انتقل خط الوسط أسفل ليأخذ شكل "التاي بست" من الأمام فقط ثم ينسدل باقي الفستان علي شكل كسرات طويلة تأخذ الشكل الجرسى ويصل طوله إلي منتصف الساق , والفستان مبطن بطبقة داخلية من الشيفون التي تظهر أسفله من منتصف الساق حتي القدم , الفستان به خط مرد نصف الأمام , وله شال خارجي , لون الفستان من اللون الأخضر الزرعي , ولون الطبقة الداخلية والشال والإيشارب من اللون البرتقالي الغامق .

- **التصميم الرابع عشر :** الفستان يأخذ الشكل المتطابق للجسم من أعلي ولكنه أخذ الشكل المتنقل عند فتحة الديكولتية حيث أخذت الشكل المربع مع ألتساع بسيط , وبه شال محاك من تحت خط الكتف ومطروح من أعلي الكتف خلف الظهر , وبنهاية الفستان كورنيش , و الأكمام طويلة وتنسدل علي الذراع , الفستان من خامة الساتان الهندي ليأخذ شكل الجسم . أما الشال والكورنيش من الشيفون الهندي ليظهر شكل الكسرات بسهولة وليونة وانسدالية , الفستان من اللون الأحمر , والشال والإيشارب والكورنيش من اللون البنفسجي الفاتح .

- **التصميم الخامس عشر :** البلوزة بفتحة ديكولتية علي شكل (V) ويظهر خط نصف الأمام وبها قصة جانبية جهة الشمال من خط أكبر حجم حتي نهاية البلوزة عبارة عن كسرات تأخذ الشكل الجرسى من نفس اللون وعليها تطريز , والجزء الأيمن بنهاية البلوزة مركب السوتاج المزخرف , وتصل طول البلوزة لمنتصف الفخذ , والأكمام مطابقة للذراع ومركب عليها السوتاج المزخرف بنهاية الكم , والبنطلون يأخذ شكل الرجل مع وجود كسرات بنهايته , البلوزة من اللون الوردي والكسرات الجانبية للقصة بها تطريز من اللون الأخضر الزرعي , أما البنطلون والإيشارب والشرايط المركبة بنهاية البلوزة بالجانب

- الأيمن وشرائط نهاية الكم من اللون الأخضر الزرعي. التصميم من خامة الساتان الهندي ليأخذ الشكل المطلوب للجسم والكسرات .
- **التصميم السادس عشر :** البلوزة تأخذ الشكل المتنقل حيث فتحة الرقبة أخذت شكل المربع الناتجة من قصة الصدر الأفقية وفوقها قصة البلوزة المتسعة قليلاً والبلوزة بها مرد من الأمام , و بأكمام طويلة مطابقة للذراع , و البنطلون ينسدل بإتساع بسيط لأسفل , البلوزة والبنطلون والأزرار باللون الأحمر , أما القصة بالبلوزة والإيشارب من اللون الأخضر الزرعي , التصميم المكون من البلوزة والبنطلون من خامة التفناه الهندي القطن , أما القصة بالبلوزة من خامة التفناه الهندي المكسرة .
 - **التصميم السابع عشر :** البلوزة بفتحة ديكولتيه دائرية وأكمام مطابقة للذراع ونهايتها مزخرفة بسوتاج هندي , والجاكت بدون أكمام وفتحة الرقبة وخط نصف الأمام ونهايات الجاكت مزخرف بسوتاج هندي , والبنطلون منسدل علي الرجل ونهايته مزخرف بسوتاج هندي , والبلوزة والبنطلون من اللون الأحمر , أما الجاكت والإيشارب من اللون الذهبي , و السوتاج من اللون الذهبي وبه تطريز من اللون الأحمر , البنطلون والبلوزة من خامة الساتان الهندي استرنتش ليعطي التأثير المطلوب , الجاكت الخارجي والإيشارب من الشيفون الهندي .
 - **التصميم الثامن عشر :** البلوزة بفتحة ديكولتيه دائرية وبأكمام منسدلة علي الذراع والبنطلون منسدل علي الرجل , أما الحرملة طويلة ومركب بها (بييه) علي فتحة الرقبة وبمرد به عدد ٣ أزرار من أعلي لتشابكها وتنسدل مفتوحة وبها فتحة لإخراج اليد منها عند الحاجة , البلوزة والبنطلون من البني اللامع , أما الحرملة من اللون الذهبي مطرزة بألوان الذهبي والأحمر والوردي. والأزرار والبييه المركب بالحرملة من اللون الأحمر , البلوزة والبنطلون من خامة الساتان الهندي , الحرملة من التل الهندي المطرز .
 - **التصميم التاسع عشر :** البلوزة بأكمام طويلة منسدلة علي الذراع , والطبقة الخارجية عبارة عن الحرملة بفتحة ديكولتيه علي شكل حرف (V) يصل طولها من الأمان حتي خط الوسط والخلف إلي سفلى خط أكبر حجم , والبنطلون منسدل علي الرجل , البلوزة والبنطلون والإيشارب من اللون الوردي , أما الحرملة من اللون الذهبي والأحمر , البلوزة والبنطلون من خامة الساتان الهندي , أما الحرملة من خامة الدانتيل الهندي المطرز .
 - **التصميم العشرون :** البلوزة بفتحة رقبة مربعة وبقصة جانبية تبدأ من عند خط أكبر حجم بشكل دوران حتي منتصف الفخذ جهة اليمين , وتزين بسوتاج هندي علي فتحة الديكولتيه ونهاية البلوزة , والأكمام متسعة وتنتهي بأسورة علي المعصم من السوتاج المزخرف , والبنطلون واسع وينتهي بأسورة علي الكاحل من السوتاج المزخرف , البلوزة والبنطلون والإيشارب من اللون الأحمر , السوتاج المزخرف من اللون الذهبي , البلوزة والبنطلون من خامة الساتان الهندي. أما الأكمام من خامة الأورجانزا الهندية.
 - **التصميم الحادي والعشرون :** الشكل العام للزي يأخذ الشكل المتكرر مع الجسم بفتحة ديكولتيه دائرية , الفستان بأكمام طويلة محبكة علي الذراع ,الإيشارب يلف بشكل دائري من الأمام وتثبت علي الكتف وتتدلي من الخلف , و الفستان من اللون النحاسي ومبطن من أسفل باللون الذهبي الفاتح , والطرحه من اللون الورد الفاتح , و الفستان من خامة التل

الهندي المطرز المبطن بالساتان الهندي ليعطي الشكل المطلوب , والإيشارب من التل الهندي الخفيف السادة الخفيف.

- **التصميم الثاني والعشرون :** الفستان منسدل علي الجسم , بفتحة ديكولتيه علي شكل حرف (V) , الفستان مقسم إلي نصفين نصف منقوش ونصف سادة ومركب بخط نهاية الفستان سوتاج مزخرف , والأكام طويلة منسدلة علي الذراع , الطرحة طويلة متدلّية من خلف الرأس حتي منتصف الساق من الخلف , الفستان والطرحة من اللون الذهبي , التل المطرز من اللون النحاسي والبطانة من اللون الذهبي حتي تظهره , الفستان ينقسم إلي نصفين النصف اليميني والكم الشمال من خامة التل الهندي المطرز المبطن بالساتان الهندي والنصف الشمال والكم اليميني من خامة الساتان الهندي , الطرحة من التل الهندي الخفيف المطرز .

- **التصميم الثالث والعشرون :** التونك أخذ الشكل المتنقل حيث أنتقل خط نصف الأمام إلي جهة الشمال قليلاً , و أخذت فتحة الرقبة شكل الكروازيه بحردة رقبة دائرية , وبالنسبة لطول التونك الجزء اليميني يصل لمنتصف الساق أما الجزء اليسار يصل إلي الركبة , والأكام طويلة منسدلة علي الذراع , والبنطلون طويل منسدل علي الرجل , التونك والبنطلون والإيشارب من اللون الذهبي , التطريز علي التونك باللون النحاسي , التونك ينقسم إلي نصفين النصف اليميني من خامة الشيفون الهندي المطرز والنصف الشمال والأكام والبنطلون من خامة الشيفون الهندي السادة .

- **التصميم الرابع والعشرون :** البلوزة بمرد من الأمام وبقصة الأُمبير , منسدلة علي الجسم وتنتهي بسوتاج مطرز مركب علي نهاية اخط البلوزة و يصل طول البلوزة إلي أعلي الركبة , البلوزة بأكام طويلة ومركب بنهايتها سوتاج مطرز , والبنطلون طويل منسدل لأسفل مركب بخط نهاية البنطلون بسوتاج مطرز , والشال عبارة عن قطعة من القماش تأخذ شكل البليسيه موضوعة أعلي الكتف الشمال متدلّية من الأمام والخلف , وتظهر من الأمام أطول من الخلف , البلوزة والبنطلون والإيشارب من اللون الذهبي وقصة الأُمبير مطرزة باللون النحاسي , السوتاج الهندي مطرز باللون النحاسي , البلوزة مقسمة إلي جزئيين قصة الأُمبير من التل الهندي المطرز المبطن بالساتان الهندي , باقي البلوزة والبنطلون من الساتان الهندي .

- **التصميم الخامس والعشرون :** الكورساج متطابق علي الجسم , وفتحة ديكولتيه مستديرة وبها مرد من الأمام مركب تحت فتحة الرقبة اسم , و خط الوسط يأخذ الشكل المتطابق مع خط الوسط الطبيعي عليه سوتاج مطرز , والجونلة تنسدل بإتساع تأخذ الشكل الجرسى وفي نهايتها سوتاج مطرز , والأكام طويلة تنسدل علي الذراع , الفستان من اللون الذهبي , أما السوتاج والمرد والإيشارب من اللون البني المحمر , ويمكن استخدام لون اخر وذلك حسب رغبة المستهلك , الكورساج من خامة الساتان الهندي المطاط ليتطابق مع شكل الجسم , والجونلة من خامة الساتان الهندي , بالإضافة إلي وجود بطانة من طبقتين من التل الهندي لتعطي الأتساع المطلوب .

- **التصميم السادس والعشرون :** الكورساج متطابق علي الجسم , وفتحة ديكولتيه علي شكل (V) و خط الوسط يأخذ الشكل المتطابق مع خط الوسط الطبيعي , والأكام طويلة منسدلة علي الذراع , والجونلة تنسدل بإتساع لتأخذ الشكل الانسيابي علي الجسم وتنتهي بسوتاج

مطرز , و الكورساج من اللون الذهبي المطرز باللون النحاسي , أما الجونلة والأكمام والإيشارب من اللون البني الفاتح , الشال من اللون الذهبي المطرز باللون البني الفاتح واللون الذهبي, السوتاج من اللون الذهبي المطرز باللون النحاسي , و الكورساج من التل الهندي المطرز ومبطن بالساتان الهندي , الجونلة والأكمام من قماش الساتان الهندي, الشال من الساتان الهندي الخفيف .

- **التصميم السابع والعشرون:** البلوزة تأخذ الشكل المتطابق من أعلي حيث فتحة ديكولتيه ذات استدارة بسيطة حول الرقبة بمرد وتنسدل البلوزة بإتساع قليلاً و تختلف في الطول حيث يصل طول الجزء الشمال لخط أكبر حجم وطول الجزء اليمين لنصف الفخذ مع وضع السوتاج المطرز لهذه الجهة فقط , و الأكمام طويلة وتنسدل بإتساع قليلاً وينقسم الكم إلي جزئين ثلثي الكم وباقي الكم , و البنطلون : ينسدل علي الرجل وعليها وشرائط الكشكشة للتزيين , البلوزة والبنطلون و ثلثي الكم والإيشارب من اللون الأحمر , أما باقي الكم والبادي والأزرار من اللون الأبيض , البلوزة والبنطلون و ثلثي الكم من الساتان الهندي ليعطي التأثير المطلوب , أما باقي الكم وشرائط الكشكشة بنهاية البنطلون من الأورجانزا الهندية .

- **التصميم الثامن والعشرون :** الفستان يأخذ الشكل انسيابي علي الجسم وبفتحة ديكولتيه دائرية , بأكمام طويلة تنسدل علي الذراع , الشال الخارجي للفستان عبارة شال طويل مثبت و ينسدل من أعلي الكتف اليمين يغطي الفستان من الأمام والخلف عن طريق تشابك الشال الخارجي للفستان مع السوتاج المطرز المثبت عند الوسط وخط أكبر حجم من جهة اليسار أيضاً من خلال تشابكه مع بعضه جهة اليمين بوردة جانبية وبنهاية الشال سوتاج مطرز بالورود , الفستان من اللون الذهبي , أما الشال الخارجي والوردة من اللون الأحمر , الفستان مكون من خامتين الفستان من الشيفون الهندي, الشال الخارجي للفستان من خامة الشيفون الهندي الخفيف .

- **التصميم التاسع والعشرون :** الشكل العام يأخذ الشكل المتكرر للجسم حيث فتحة الديكولتيه في مكانها الطبيعي بمرد من الأمام ثم تنسدل بإتساع وبنهايته السوتاج المطرز حتي منتصف الساق ليظهر تحتها طبقة أطول من الفستان , والأكمام أخذت الشكل المنسدل علي الذراع وثلثي الكم من خامة تختلف عن باقي الكم وبنهايته سوتاج مطرز , الفستان وثلثي الكم من اللون الاحمر , أما الطبقة أسفل الفستان وباقي الكم والإيشارب من اللون الأسود , الفستان و ثلثي الكم من خامة الساتان الهندي , و استخدام خامة الشيفون الهندي المطرز الخفيف لعمل طبقة أسفل وأطول من الفستان وأيضاً باقي الكم.

- **التصميم الثلاثون :** الفستان أخذ الشكل المنتقل حيث أخذ الشكل المائل من أعلي الكتف اليمين إلي أعلي خط الوسط جهة الشمال ثم ينسدل بإتساع ليصل لأعلي الركبة مع استخدام السوتاج المطرز مرتين بالفستان عند منتصف الساق وبنهايته , والبلوزة بأكمام طويلة مطابقة للذراع من أعلي ثم تأخذ الشكل المتسع من أسفل , والبنطلون طويل وينسدل لأسفل , البنطلون والبلوزة تأخذ اللون الأسود , أما الفستان الخارجي من اللون الأحمر , الفستان من خامة القطن الحريري الهندي ليأخذ الشكل المطلوب للتصميم .

- **التصميم الحادي والثلاثون :** البلوزة أخذت الشكل الانسيابي علي الجسم بفتحة ديكولتيه علي شكل (V), أيضاً أخذت نهاية تأخذ شكل (V) , والأكمام مطابقة للذراع تنتهي بالشكل

(V) مع وجود كورنيش بنهاية الكم , والبنطلون ينسدل علي الرجل وينتهي بالشكل (V) مع وجود كورنيش بنهاية البنطلون , البلوزة والبنطلون من اللون اللبني الفاتح , أما الكورنيش بنهاية الأكمام والبنطلون من اللون الذهبي , الشال والإيشارب من اللون الزيتوني , البلوزة والبنطلون خامة الساتان الهندي , أيضاً الشال و الكورنيش بنهاية الأكمام والبنطلون من خامة الشيفون الهندي .

- **التصميم الثاني والثلاثون :** البلوزة أخذت الشكل المتطابق مع الجسم مع وجود قصة بشكل (V) منحنية جهة الشمال بفتحة الديكولتية ونهاية البلوزة , والأكمام تنسدل علي الذراع وبخط نهاية الكم تطريز , والجونلة طويلة تنسدل بإتساع من خط الوسط حتي أسفل وفي نهايتها سوتاج مطرز , البلوزة باللون الذهبي وبها قصة الديكولتية باللون اللبني الفاتح أيضاً الجونلة باللون اللبني الفاتح , أما التطريز علي البلوزة و السوتاج بنهاية الجونلة باللون الذهبي , الزيتوني , الأحمر , البلوزة والجونلة من خامة التفاه الهندي لتعطي الشكل المطلوب للقصة بالبلوزة وشكل الجونلة , وأيضاً استخدام التل كبطانة إضافية للجونلة لتعطي الاتساع المناسب .

- **التصميم الثالث والثلاثون :** البلوزة أخذت الشكل المتطابق من أعلي حتي خط الوسط ثم تنسدل بإتساع علي الجسم وفتحة ديكولتية علي شكل (V), أيضاً أخذت نهاية تأخذ شكل (V) , ويظهر من تحتها طبقة تصل طولها لمنتصف الفخذ , الأكمام تنسدل علي الذراع , والبنطلون ينسدل علي الرجل , البلوزة والبنطلون والإيشارب من اللون اللبني الفاتح , أما الطبقة أسفل البلوزة من اللون الزيتوني , البلوزة والبنطلون خامة الساتان الهندي , أما الطبقة أسفل البلوزة من التل .

- **التصميم الرابع والثلاثون :** الفستان ناعم متطابق لشكل الجسم من أعلي وبه قصة علي الصدر المائلة تبدأ من قبل نهاية خط الكتف اليمين ٢سم وصولاً إلي نهاية حردة الأبط جهة الشمال من الأمام والخلف , كما أنه ينسدل بإتساع من خط الوسط قليلاً حتي القصة بنهايته وأسفل الفستان طبقة أطول منه تصل لنهاية الساق بكسرات , الفستان بأكمام طويلة تنسدل بإتساع بسيط علي الذراع , الفستان والإيشارب باللون الذهبي , أما القصة والأكمام والطبقة المنسدلة أسفل الفستان من اللون الزيتوني , الخامة المستخدمة الكريب الهندي السادة للفستان والكريب الهندي المنقط للقصة والأكمام .

- **التصميم الخامس والثلاثون :** الفستان أخذ الشكل المتقل حيث انتقل خط الوسط أسفل ليأخذ شكل "التاي بست" والتأكيد عليه بشريط للتزيين وينسدل باقي الفستان علي شكل جالونات طويلة , والفستان مبطن بطبقة داخلية من التل لتعطي الاتساع المطلوب , لون الكورساج من اللون البرتقالي والجونلة والإيشارب من اللون الأخضر الزرعي والحزام من اللون اللبني الفاتح , يستخدم لتنفيذ الفستان خامة القطن الهندي الخفيف .

- **التصميم السادس والثلاثون :** البلوزة تأخذ الشكل المتطابق من أعلي حيث فتحة ديكولتية (V) مركب عليها شريط مطرز باللون اللبني , وتنسدل البلوزة بإتساع قليلاً يصل طولها لمنتصف الفخذ ومركب بنهايتها عدد ٣ من الأشرطة فوق بعضها بألوان أخضر مطرز وذهبي ولبني مطرز , والأكمام طويلة وتنسدل بإتساع قليلاً ويركب بنهايته عدد ٣ شرائط فوق بعض بألوان أخضر مطرز وذهبي ولبني مطرز , والبنطلون ينسدل علي الرجل ويركب بنهايته عدد ٣ شرائط فوق بعض بألوان أخضر مطرز وذهبي ولبني مطرز , البلوزة والبنطلون الكم اللون البرتقالي , أما الشرائط من اللون اللبني و الأخضر والذهبي ,

والإيشارب من اللون الذهبي ، البلوزة والبنطلون والكم القطن الهندي الناعم ، ومركب عليها شرائط ملونة من نفس الساتان .

- **التصميم السابع والثلاثون :** الكورساج بفتحة ديكولتيه مربعة من الأمام والخلف وبها قصة عبارة عن خط مائل من منتصف الكتف الشمال حتي خط الوسط جهة اليمين ، باقي البلوزة تنتهي بخط مائل مواز لخط القصة يصل لخط أكبر حجم جهة الشمال حتي منتصف الساق جهة اليمين ، الأكمام طويل منسدل علي الذراع والكم اليمين من الشيفون المطرز ، والكم الشمال من الشيفون السادة ، الجونلة تأخذ الشكل المخروطي للجسم وتنزل بإتساع من عند الركبة لأسفل ، التصميم من اللون السيمون والتطريز باللون النحاسي والفضي أما الإيشارب من اللون البني الفاتح المحمر ، الكورساج مقسم لنصف مكون من القصة التي تبدأ من خط الكتف الشمال حتي خط الوسط جهة اليمين والكم الشمال من خامة الشيفون الهندي السادة ، أما باقي الكورساج والكم اليمين من الشيفون الهندي المطرز ، الجونلة والإيشارب من الشيفون الهندي السادة .

- **التصميم الثامن والثلاثون :** الكورساج متطابق علي الجسم ، بفتحة الديكولتيه (V) الناتجة من القصة المائلة التي تأخذ شكل الكروازيه ويبدأ من الكتف الشمال حتي منتصف حدة الأبط جهة اليمين كذلك الخط المائل للقصة الخلفية من بداية حدة الرقبة جهة اليمين حتي نهاية حدة الأبط جهة الشمال بالخلف عليها تطريز ، كذلك خط نهاية الكورساج موازي للخط المائل لقصة الكروازيه ويبدأ من خط الوسط جهة الشمال إلي خط أكبر حجم جهة اليمين علي الخط تطريز والجزء السفلي للفستان يأخذ الشكل الانسيابي علي الجسم مع وجود عدة طبقات للكسرات فوق بعضها مترحلة عن خط نصف الجونلة جهة اليسار قليلاً وعلي خط نهاية الجونلة تطريز ، والأكمام طويلة تنسدل علي الذراع والكم جهة اليسار عليه تطريز ، الفستان والإيشارب من اللون السيمون الغامق ، أما التطريز من اللون النحاسي . استخدم لتنفيذ الفستان خامة الشيفون الهندي ، والإيشارب من خامة الشيفون الهندي الخفيف .

- **التصميم التاسع والثلاثون :** الفستان بأكمام طويلة ويأخذ شكل الجسم حتي منطقة أكبر حجم ثم ينسدل بإتساع ناتج من الكسرات وبالفستان حرملة تغطي الصدر ، الفستان من اللون السيمون ، والحرملة من السيمون المطرز باللون النحاسي والفضي ، الفستان من الساتان الهندي والحرملة من الشيفون الهندي المطرز والطبقة السفلية للفستان مبطنة بطبقة تل هندي ليعطي الشكل المطلوب للكسرات .

- **التصميم الأربعون :** البلوزة مطابقة لشكل الجسم بها تطريز حول فتحة الديكولتيه وخط نصف الأمام من اعلي علي شكل (V) وتصل طول البلوزة لخط أكبر حجم و البلوزة بكم واحد جهة اليمين منسدل علي الذراع وبه تطريز بنهايته ، و البوزة الخارجية تنتهي بخط مائل يبدأ من خط أكبر حجم جهة الشمال لمنتصف الساق جهة اليمين بكم واسع منسدل بكسرات ملصق بخط الجنب ، والبنطلون منسدل علي الرجل ينتهي بتطريز علي خط نهاياته ، البلوزة والبنطلون والإيشارب والكم اليمين من اللون الأزرق البلوزة الخارجية بالكم الشمال من اللون الذهبي المطرز بالورود باللون الأحمر وأخضر . يتم تنفيذ البلوزة والبنطلون من قماش قطن حرير هندي ، أما البلوزة الخارجية من خامة الشيفون الهندي .

ثانياً : تحليل النتائج

يشتمل هذا البحث على تحليل آراء كلاً من السادة أعضاء هيئة التدريس المتخصصين في مجال تصميم الملابس والنسيج والمنتجين والمستهلكات في استبانة "ابتكار تصميمات ملابس مستوحاة من التراث الملبسى الهندي وتنفيذها بأسلوب الباترون المسطح" وتم استخدام تحليل التباين الأحادي لدلالة الفروق بين التصميمات المقترحة وفقاً لآراء أفراد عينة الدراسة، كما تم استخدام الوسط الحسابي المرجح والوزن النسبي للمقارنة بين التصميمات وتحديد اتجاه الآراء نحو كل تصميم وفقاً لمقياس ليكرت الثلاثي كما هو موضح كالتالي :

جدول (١) مقياس ليكرت الثلاثي

الرأي	ملائم	ملائم إلى حد ما	غير ملائم
الوزن	٣	٢	١
المتوسط الحسابي المرجح	(٣ - ٢.٣٤)	(٢.٣٣ - ١.٦٧)	(١ - ١.٦٦)

- **الفرض الأول: (آراء المحكمين إيجابية نحو التصميمات المستحدثة).**

عدد المحكمين (ن) = ١٠ أعضاء هيئة تدريس

وللتحقق من صحة الفرض تم تحليل التباين الأحادي لمعرفة الفروق بين التصميمات المقترحة وفقاً لآراء السادة أعضاء هيئة التدريس المتخصصين كما يوضحها الجدول (٢).

جدول (٢)

نتائج تحليل التباين الأحادي لدلالة الفروق بين التصميمات المقترحة وفقاً لآراء السادة أعضاء هيئة التدريس المتخصصين.

محاور الاستبانة	مصدر الاختلاف	مجموع المربعات	درجات الحرية	متوسط المربعات	قيمة "ف"	مستوى الدلالة	الدلالة الاحصائية
عناصر التصميم	بين التصميمات	١٨.٣٢	٣٩	٠.٤٧	٢.٢٧	٠.٠٠١	دال
	داخل التصميمات	٧٤.٣٦	٣٦٠	٠.٢١			
	المجموع	٩٢.٦٩	٣٩٩				
تحقيق أسس التصميم	بين التصميمات	١٥.٨٠	٣٩	٠.٤١	١.٨٤	٠.٠٠٢	دال
	داخل التصميمات	٧٩.٣٧	٣٦٠	٠.٢٢			
	المجموع	٩٥.١٦	٣٩٩				
تحقيق الأداء الجمالي في التصميم	بين التصميمات	٣٧.٧٠	٣٩	٠.٩٧	٤.٩٢	٠.٠٠١	دال
	داخل التصميمات	٧٠.٧٩	٣٦٠	٠.٢٠			
	المجموع	١٠٨.٤٩	٣٩٩				
تحقق الأداء الوظيفي	بين التصميمات	٨.٧٦	٣٩	٠.٢٢	١.٤٥	٠.٠٤٤	دال
	داخل التصميمات	٥٥.٦٧	٣٦٠	٠.١٥			
	المجموع	٦٤.٤٣	٣٩٩				
تحقيق الابتكار في التصميم	بين التصميمات	١٠.٢٦	٣٩	٠.٢٦	١.٤٥	٠.٠٤٥	دال
	داخل التصميمات	٦٥.٣٥	٣٦٠	٠.١٨			
	المجموع	٧٥.٦١	٣٩٩				
التقييم الكلي	بين التصميمات	١٠.٦٤	٣٩	٠.٢٧	١.٧١	٠.٠٠٧	دال
	داخل التصميمات	٥٧.٤٧	٣٦٠	٠.١٦			
	المجموع	٦٨.١١	٣٩٩				

يبين الجدول (٢) نتائج تحليل التباين الأحادي لدلالة الفروق بين التصميمات المقترحة وفقاً لآراء أفراد عينة الدراسة من السادة أعضاء هيئة التدريس المتخصصين في مجال تصميم الملابس والنسيج حيث تراوحت قيمة "ف" ما بين (١.٤٥ - ٤.٩٢) لمحاور الاستبانة و

(١.٧١) للاستبانة ككل وجميعها دال عند مستوى دلالة (٠.٠٥)، وقد يرجع ترتيب ذلك طبقاً لسهولة الإعداد علي نماذج التفصيل بجانب إمكانية تنوع الخامات لتلك التصميمات وأيضاً سهولة توزيعه وترويجه بسهولة نظراً لأنها تتناسب مع الموضة الحالية من حيث التصميم والخطوط والخامة، مما يدل على وجود فروق دالة إحصائياً بين التصميمات المقترحة وللتأكد من صحة الفروق تم تحليل نتائج محاور الاستبيان لمقارنة التصميمات المقترحة بكل محور . وسيتم المقارنة بين التصميمات المقترحة وتحديد اتجاه الآراء نحو كل تصميم وذلك في كل محور من محاور الاستبانة وفي التقييم الكلي على النحو التالي:

المحور الأول: المقارنة بين التصميمات المقترحة من ناحية عناصر التصميم وفقاً لآراء المحكمين .

وللتحقق من صحة تم تحليل التباين الأحادي لمعرفة الفروق بين التصميمات المقترحة وفقاً لآراء عينة الدراسة كما يوضحها الجدول (٣)

جدول (٣)

المقارنة بين التصميمات المقترحة من ناحية عناصر التصميم وفقاً لآراء المحكمين .

التصميمات المقترحة	الوسط الحسابي المرجح	الانحراف المعياري	الوزن النسبي (%)	درجة الملائمة	الترتيب
التصميم ١	٢.٥٥	٠.٣٩	٨٥.٠٠	ملائم	١٩
التصميم ٢	٢.٥٠	٠.٢٦	٨٣.٣٣	ملائم	٢٤
التصميم ٣	٢.٤٥	٠.٥٤	٨١.٦٧	ملائم	٢٦
التصميم ٤	٢.٦٨	٠.٣٣	٨٩.١٧	ملائم	١٣
التصميم ٥	٢.٤٥	٠.٣١	٨١.٦٧	ملائم	٢٦ مكرر
التصميم ٦	٢.٣٨	٠.٤٣	٧٩.١٧	ملائم	٣١
التصميم ٧	٢.٦٨	٠.٦٧	٨٩.١٧	ملائم	١٣ مكرر
التصميم ٨	٢.٤٨	٠.٥٨	٨٢.٥٠	ملائم	٢٥
التصميم ٩	٢.٣٠	٠.٢٦	٧٦.٦٧	ملائم إلى حد ما	٣٦
التصميم ١٠	٢.٢٥	٠.٦٠	٧٥.٠٠	ملائم إلى حد ما	٣٨
التصميم ١١	٢.٢٣	٠.١٨	٧٤.١٧	ملائم إلى حد ما	٣٩
التصميم ١٢	٢.٥٣	٠.٣٨	٨٤.١٧	ملائم	٢٢
التصميم ١٣	٢.٨٠	٠.٤٢	٩٣.٣٣	ملائم	٦
التصميم ١٤	٢.٦٨	٠.٤٧	٨٩.١٧	ملائم	١٣ مكرر
التصميم ١٥	٢.٦٨	٠.٤٧	٨٩.١٧	ملائم	١٣ مكرر
التصميم ١٦	٢.٧٠	٠.٤٤	٩٠.٠٠	ملائم	٩
التصميم ١٧	٢.٦٨	٠.٤٧	٨٩.١٧	ملائم	١٣ مكرر
التصميم ١٨	٢.٨٨	٠.٤٠	٩٥.٨٣	ملائم	٣
التصميم ١٩	٢.٩٨	٠.٠٨	٩٩.١٧	ملائم	١
التصميم ٢٠	٢.٣٥	٠.٥٩	٧٨.٣٣	ملائم	٣٢
التصميم ٢١	٢.٦٠	٠.٥٢	٨٦.٦٧	ملائم	١٨
التصميم ٢٢	٢.٧٠	٠.٤٨	٩٠.٠٠	ملائم	٩ مكرر
التصميم ٢٣	٢.٨٥	٠.١٣	٩٥.٠٠	ملائم	٥
التصميم ٢٤	٢.٤٥	٠.٤٧	٨١.٦٧	ملائم	٢٦ مكرر

التصميم ٢٥	٢.٧٨	٠.٤٨	٩٢.٥٠	ملائم	٨
التصميم ٢٦	٢.٣٥	٠.٤١	٧٨.٣٣	ملائم	٣٢ مكرر
التصميم ٢٧	٢.٨٠	٠.٤٢	٩٣.٣٣	ملائم	٦ مكرر
التصميم ٢٨	٢.٧٠	٠.٤٨	٩٠.٠٠	ملائم	٩ مكرر
التصميم ٢٩	٢.٧٠	٠.٤٨	٩٠.٠٠	ملائم	٩ مكرر
التصميم ٣٠	٢.٠٣	٠.٥٥	٦٧.٥٠	ملائم إلى حد ما	٤٠
التصميم ٣١	٢.٣٠	٠.٦٤	٧٦.٦٧	ملائم إلى حد ما	٣٦ مكرر
التصميم ٣٢	٢.٤٥	٠.٣٧	٨١.٦٧	ملائم	٢٦ مكرر
التصميم ٣٣	٢.٥٥	٠.٣٩	٨٥.٠٠	ملائم	١٩ مكرر
التصميم ٣٤	٢.٩٣	٠.١٧	٩٧.٥٠	ملائم	٢
التصميم ٣٥	٢.٣٣	٠.٢٩	٧٧.٥٠	ملائم إلى حد ما	٣٤
التصميم ٣٦	٢.٨٨	٠.٢١	٩٥.٨٣	ملائم	٣ مكرر
التصميم ٣٧	٢.٥٣	٠.٢٥	٨٤.١٧	ملائم	٢٢ مكرر
التصميم ٣٨	٢.٤٥	٠.٦١	٨١.٦٧	ملائم	٢٦ مكرر
التصميم ٣٩	٢.٣٣	٠.٨٠	٧٧.٥٠	ملائم إلى حد ما	٣٤ مكرر
التصميم ٤٠	٢.٥٥	٠.٦٤	٨٥.٠٠	ملائم	١٩ مكرر

يوضح الجدول (٣) اتفاق آراء السادة المحكمين حول التصميمات المقترحة في مدي توافر عناصر التصميم في هذه التصميمات ومستوى كل تصميم، حيث تبين أن المتوسطات الحسابية المرجحة لآراء المحكمين للتصميمات المقترحة جاءت مرتفعة وتبين أن عدد (٣٣) تصميم جاءت ملائمة بناءً على التدرج الثلاثي للوزن المرجح حيث تراوح المتوسط الحسابي المرجح لهذه التصميمات ما بين (٢.٣٥ - ٢.٩٨)، وجاء التصميم رقم ١٩ في المرتبة الأولى بوزن نسبي (٩٩.١٧%)، يليه التصميم رقم ٣٤ في المرتبة الثانية بوزن نسبي (٩٧.٥٠%)، ثم التصميمين رقمي ١٨ و ٣٦ في المرتبة الثالثة بوزن نسبي (٩٥.٨٣%)، يلي ذلك التصميم رقم ٢٣ في المرتبة الخامسة بوزن نسبي (٩٥.٠%)، ويلي هذه التصميمات باقي التصميمات المقترحة حسب أوزانها النسبية، مما يدل إلى أنه تم استخدام عناصر التصميم بشكل ملائم في التصميم حيث أبدى كثير من المتخصصين اعجابهم سواء بخطوط التصميم وتوافق الخامة مع التصميم وكذلك انسجام الألوان مع بعضها بحيث يخرج التصميم بشكل مترابط وملائم للنمط الجسم المصري، وهذا يتفق مع دراسة الدمرداش (٢٠٠٢م) أكدت علي وضع منظومة للارتقاء بالقدرات التصميمية في مجال الملابس الجاهزة من خلال أساسيات التصميم، عبد الباسط (٢٠١١م) دراسة الأسس والقواعد التي يقوم عليها بناء الزي لعمل تصميمات تقوم بإخفاء عيوب الأجسام وتساير الموضة عن طريق استخدام وتوظيف عناصر التصميم.

المحور الثاني : المقارنة بين التصميمات المقترحة من ناحية أسس التصميم وفقاً لآراء

المحكمين .

وللتحقق من صحة تم تحليل التباين الأحادي لمعرفة الفروق بين التصميمات المقترحة

وفقاً لآراء عينة الدراسة كما يوضحها الجدول (٤)

جدول (٤)

المقارنة بين التصميمات المقترحة من ناحية تحقيق أسس التصميم وفقاً لآراء المحكمين .

الترتيب	درجة الملائمة	الوزن النسبي (%)	الانحراف المعياري	الوسط الحسابي المرجح	التصميمات المقترحة
٢١ مكرر	ملائم	٨٦.٠٠	٠.٢٧	٢.٥٨	التصميم ١
٣٤	ملائم	٨٠.٠٠	٠.٣٨	٢.٤٠	التصميم ٢
٨	ملائم	٩١.٣٣	٠.٦٣	٢.٧٤	التصميم ٣
٢	ملائم	٩٥.٣٣	٠.٣٠	٢.٨٦	التصميم ٤
٢٨	ملائم	٨٣.٣٣	٠.٣٦	٢.٥٠	التصميم ٥
٢٦ مكرر	ملائم	٨٤.٠٠	٠.٥٧	٢.٥٢	التصميم ٦
١١	ملائم	٨٩.٣٣	٠.٦٥	٢.٦٨	التصميم ٧
١٨	ملائم	٨٦.٦٧	٠.٥٨	٢.٦٠	التصميم ٨
٣٧	ملائم	٧٨.٦٧	٠.٢٨	٢.٣٦	التصميم ٩
٣٩	ملائم إلى حد ما	٧٢.٠٠	٠.٥٧	٢.١٦	التصميم ١٠
٣٥	ملائم	٧٩.٣٣	٠.٣٥	٢.٣٨	التصميم ١١
٢٨ مكرر	ملائم	٨٣.٣٣	٠.٥٠	٢.٥٠	التصميم ١٢
٢١ مكرر	ملائم	٨٦.٠٠	٠.٣٥	٢.٥٨	التصميم ١٣
٢٦	ملائم	٨٤.٠٠	٠.٤٣	٢.٥٢	التصميم ١٤
٢٤	ملائم	٨٥.٣٣	٠.٤٠	٢.٥٦	التصميم ١٥
٩	ملائم	٩٠.٦٧	٠.٤٢	٢.٧٢	التصميم ١٦
١٢	ملائم	٨٨.٦٧	٠.٤٧	٢.٦٦	التصميم ١٧
٢١	ملائم	٨٦.٠٠	٠.٣٢	٢.٥٨	التصميم ١٨
١	ملائم	٩٨.٦٧	٠.١٣	٢.٩٦	التصميم ١٩
٣٢	ملائم	٨٢.٦٧	٠.٦٩	٢.٤٨	التصميم ٢٠
١٥	ملائم	٨٨.٠٠	٠.٤٨	٢.٦٤	التصميم ٢١
١٢ مكرر	ملائم	٨٨.٦٧	٠.٤٧	٢.٦٦	التصميم ٢٢
١ مكرر	ملائم	٩٨.٦٧	٠.١٣	٢.٩٦	التصميم ٢٣
٢٨ مكرر	ملائم	٨٣.٣٣	٠.٧٣	٢.٥٠	التصميم ٢٤
١٨ مكرر	ملائم	٨٦.٦٧	٠.٥٧	٢.٦٠	التصميم ٢٥
١٨ مكرر	ملائم	٨٦.٦٧	٠.٦٢	٢.٦٠	التصميم ٢٦
٦	ملائم	٩٣.٣٣	٠.١٣	٢.٨٠	التصميم ٢٧
٢ مكرر	ملائم	٩٥.٣٣	٠.١٩	٢.٨٦	التصميم ٢٨
١٥ مكرر	ملائم	٨٨.٠٠	٠.٤٨	٢.٦٤	التصميم ٢٩
٤٠	ملائم إلى حد ما	٦٥.٣٣	٠.٤٣	١.٩٦	التصميم ٣٠
٣٨	ملائم إلى حد ما	٧٥.٣٣	٠.٧٩	٢.٢٦	التصميم ٣١
٢٤ مكرر	ملائم	٨٥.٣٣	٠.٤٤	٢.٥٦	التصميم ٣٢

التصميم ٣٣	٢.٦٦	٠.٥٦	٨٨.٦٧	ملائم	١٢ مكرر
التصميم ٣٤	٢.٨٤	٠.٢٨	٩٤.٦٧	ملائم	٥
التصميم ٣٥	٢.٥٠	٠.٣٠	٨٣.٣٣	ملائم	٢٨ مكرر
التصميم ٣٦	٢.٧٦	٠.١٨	٩٢.٠٠	ملائم	٧
التصميم ٣٧	٢.٧٢	٠.١٧	٩٠.٦٧	ملائم	٩ مكرر
التصميم ٣٨	٢.٤٦	٠.٤٩	٨٢.٠٠	ملائم	٣٣
التصميم ٣٩	٢.٣٨	٠.٧٦	٧٩.٣٣	ملائم	٣٥ مكرر
التصميم ٤٠	٢.٦٢	٠.٥٥	٨٧.٣٣	ملائم	١٧

يوضح الجدول (٤) اتفاق آراء السادة المحكمين حول التصميمات المقترحة في مدي تحقيق أسس التصميم في هذه التصميمات ومستوى كل تصميم، حيث تبين أن المتوسطات الحسابية المرجحة لآراء المحكمين للتصميمات المقترحة جاءت مرتفعة وتبين أن عدد (٣٧) تصميم جاءت ملائمة بناءً على التدرج الثلاثي للوزن المرجح حيث تراوح المتوسط الحسابي المرجح لهذه التصميمات ما بين (٢.٣٦ - ٢.٩٦)، وجاء التصميمين رقمي ١٩ و ٢٣ في المرتبة الأولى بوزن نسبي (٩٨.٦٧%)، يليهما التصميمين رقم ٤ و ٢٨ في المرتبة الثانية بوزن نسبي (٩٥.٣٣%)، ثم التصميم رقم ٣٤ في المرتبة الخامسة بوزن نسبي (٩٤.٦٧%)، ويلى هذه التصميمات باقي التصميمات المقترحة حسب أوزانها النسبية، مما يشير الي أنه تم تحقيق اسس التصميم بشكل ملائم في التصميمات حيث ابدى كثير من المتخصصين اعجابهم سواء بتحقيق الاتزان والنسبة والتناسب في التصميم كذلك تحقق الايقاع بين عناصر التصميم بحيث يحقق الترابط والتكامل بين أجزاء التصميم، وهذا يتفق مع دراسة كل من طاحون وطاشكندي (٢٠٠٨م) أكدت علي إمكانية الحصول علي تصميمات بسيطة مستوحاة من الأشكال الهندسية تتماشى مع الموضة حيث لاقت قبول المحكمين، شمس (٢٠١٢م) أكدت علي ابتكار تصميمات جديدة مستوحاة من الخطوط العربية لملايس للمرأة المصرية حيث لاقت قبول المحكمين.

المحور الثالث: المقارنة بين التصميمات المقترحة من ناحية تحقيق الأداء الجمالي في التصميم وفقاً لآراء المحكمين.

وللتحقق من صحة تم تحليل التباين الأحادي لمعرفة الفروق بين التصميمات المقترحة وفقاً لآراء عينة الدراسة كما يوضحها الجدول (٥)

جدول (٥)

المقارنة بين التصميمات المقترحة من ناحية تحقيق الأداء الجمالي وفقاً لآراء المحكمين.

الترتيب	درجة الملائمة	الوزن النسبي (%)	الانحراف المعياري	الوسط الحسابي المرجح	التصميمات المقترحة
١٣	ملائم	٨١.١١	٠.٣٢	٢.٤٣	التصميم ١
٣٨	ملائم إلى حد ما	٦١.١١	٠.٢٤	١.٨٣	التصميم ٢
٧	ملائم	٨٨.٨٩	٠.٦٣	٢.٦٧	التصميم ٣
١٠	ملائم	٨٥.٥٦	٠.٢٧	٢.٥٧	التصميم ٤
٣٥	ملائم إلى حد ما	٦٥.٥٦	٠.٥٣	١.٩٧	التصميم ٥
٤٠	ملائم إلى حد ما	٥٦.٦٧	٠.٤٣	١.٧٠	التصميم ٦
٢١ مكرر	ملائم إلى حد ما	٧٢.٢٢	٠.٤٢	٢.١٧	التصميم ٧

التصميم ٨	٢.٠٧	٠.٤٧	٦٨.٨٩	ملائم إلى حد ما	٢٧
التصميم ٩	٢.٠٧	٠.٣٤	٦٨.٨٩	ملائم إلى حد ما	٢٧ مكرر
التصميم ١٠	١.٩٠	٠.٥٠	٦٣.٣٣	ملائم إلى حد ما	٣٧
التصميم ١١	١.٨٣	٠.٢٤	٦١.١١	ملائم إلى حد ما	٣٨ مكرر
التصميم ١٢	٢.٠٣	٠.٣٧	٦٧.٧٨	ملائم إلى حد ما	٣١
التصميم ١٣	٢.٢٠	٠.٤٥	٧٣.٣٣	ملائم إلى حد ما	٢٠
التصميم ١٤	٢.١٧	٠.٤٢	٧٢.٢٢	ملائم إلى حد ما	٢١ مكرر
التصميم ١٥	٢.٠٧	٠.٤٤	٦٨.٨٩	ملائم إلى حد ما	٢٧ مكرر
التصميم ١٦	٢.٠٣	٠.١١	٦٧.٧٨	ملائم إلى حد ما	٣١ مكرر
التصميم ١٧	٢.١٧	٠.٤٢	٧٢.٢٢	ملائم إلى حد ما	٢١ مكرر
التصميم ١٨	٢.٧٧	٠.٥٢	٩٢.٢٢	ملائم	٣
التصميم ١٩	٢.٨٧	٠.٢٨	٩٥.٥٦	ملائم	١
التصميم ٢٠	٢.٠٠	٠.٤٤	٦٦.٦٧	ملائم إلى حد ما	٣٣
التصميم ٢١	٢.٣٧	٠.٢٩	٧٨.٨٩	ملائم	١٥
التصميم ٢٢	٢.٧٧	٠.٣٢	٩٢.٢٢	ملائم	٣ مكرر
التصميم ٢٣	٢.٢٣	٠.٣٢	٧٤.٤٤	ملائم إلى حد ما	١٧
التصميم ٢٤	٢.٠٧	٠.٤٤	٦٨.٨٩	ملائم إلى حد ما	٢٧ مكرر
التصميم ٢٥	٢.١٧	٠.٤٢	٧٢.٢٢	ملائم إلى حد ما	٢١
التصميم ٢٦	٢.١٧	٠.٥٠	٧٢.٢٢	ملائم إلى حد ما	٢١ مكرر
التصميم ٢٧	٢.٥٠	٠.٣٢	٨٣.٣٣	ملائم	١٢
التصميم ٢٨	٢.٨٠	٠.٣٢	٩٣.٣٣	ملائم	٢
التصميم ٢٩	٢.٧٠	٠.٤٨	٩٠.٠٠	ملائم	٦
التصميم ٣٠	١.٩٧	٠.٥١	٦٥.٥٦	ملائم إلى حد ما	٣٥ مكرر
التصميم ٣١	٢.٣٠	٠.٦٢	٧٦.٦٧	ملائم إلى حد ما	١٦
التصميم ٣٢	٢.٦٧	٠.٥٩	٨٨.٨٩	ملائم	٧ مكرر
التصميم ٣٣	٢.٠٠	٠.٥٠	٦٦.٦٧	ملائم إلى حد ما	٣٣ مكرر
التصميم ٣٤	٢.٢٣	٠.٣٥	٧٤.٤٤	ملائم إلى حد ما	١٧ مكرر
التصميم ٣٥	٢.١٧	٠.٥٣	٧٢.٢٢	ملائم إلى حد ما	٢١ مكرر
التصميم ٣٦	٢.٢٣	٠.٤٧	٧٤.٤٤	ملائم إلى حد ما	١٧ مكرر
التصميم ٣٧	٢.٧٣	٠.٤١	٩١.١١	ملائم	٥
التصميم ٣٨	٢.٦٣	٠.٤٠	٨٧.٧٨	ملائم	٩
التصميم ٣٩	٢.٤٣	٠.٧٤	٨١.١١	ملائم	١٣ مكرر
التصميم ٤٠	٢.٥٣	٠.٦٥	٨٤.٤٤	ملائم	١١

يوضح الجدول (٥) اتفاق آراء السادة المحكمين حول التصميمات المقترحة في مدي تحقيق الأداء الجمالي في هذه التصميمات ومستوى كل تصميم، حيث تبين أن المتوسطات الحسابية

المرجحة لأراء المحكمين للتصميمات المقترحة جاءت متوسطة وتبين أن عدد (١٥) تصميم جاءت ملائمة بناءً على التدرج الثلاثي للوزن المرجح حيث تراوح المتوسط الحسابي المرجح لهذه التصميمات ما بين (٢.٣٧ - ٢.٨٧)، وجاء التصميم رقم ١٩ في المرتبة الأولى بوزن نسبي (٩٥.٥٦%)، يليه التصميم رقم ٢٨ في المرتبة الثانية بوزن نسبي (٩٣.٣٣%)، ثم التصميمين رقمي ١٨ و ٢٢ في المرتبة الثالثة بوزن نسبي (٩٢.٢٢%)، ثم التصميم رقم ٣٧ في المرتبة الخامسة بوزن نسبي (٩١.١١%)، وبلى هذه التصميمات باقي التصميمات المقترحة حسب أوزانها النسبية، مما يشير إلي انه تم تحقيق الأداء الجمالي في التصميم حيث ابدي كثير من المتخصصين اعجابهم بالتصميمات حيث حققت التصميمات اضافة جديدة في مجال الأزياء بما يتماشى مع اتجاهات الموضة، وهذا يتفق مع دراسة كل من خضر (٢٠١٧م) أكدت علي دراسة الملابس التراثية المصرية (ملابس البدو) الاستفادة منها لعمل تصميمات ملابس وإكسسوارات حريمي حديثة تجمع بين الأصالة والحداثة حيث لاقت قبول المحكمين. الطحان وآخرون (٢٠١٢م) أكدت علي الاستفادة من القيم التشكيلية والجمالية للخط الديواني والتث في تصميم أزياء للمرأة العصرية حيث لاقت قبول المحكمين.

المحور الرابع: المقارنة بين التصميمات المقترحة من ناحية تحقق الأداء الوظيفي وفقاً لأراء المحكمين.

وللتحقق من صحة تم تحليل التباين الأحادي لمعرفة الفروق بين التصميمات المقترحة وفقاً لأراء عينة الدراسة كما يوضحها الجدول (٦)

جدول (٦)

المقارنة بين التصميمات المقترحة من ناحية تحقق الأداء الوظيفي وفقاً لأراء المحكمين.

التصميمات المقترحة	الوسط الحسابي المرجح	الانحراف المعياري	الوزن النسبي (%)	درجة الملائمة	الترتيب
التصميم ١	٢.٧١	٠.١٧	٩٠.٤٢	ملائم	١٧
التصميم ٢	٢.٦٤	٠.٣٢	٨٧.٩٢	ملائم	٢٢
التصميم ٣	٢.٧٣	٠.٦٢	٩٠.٨٣	ملائم	١٣
التصميم ٤	٢.٨٠	٠.٢٩	٩٣.٣٣	ملائم	٦
التصميم ٥	٢.٦٥	٠.٢٩	٨٨.٣٣	ملائم	٢١
التصميم ٦	٢.٥١	٠.٥٥	٨٣.٧٥	ملائم	٣٢
التصميم ٧	٢.٦٩	٠.٦٥	٨٩.٥٨	ملائم	١٨
التصميم ٨	٢.٥١	٠.٥٨	٨٣.٧٥	ملائم	٣٢ مكرر
التصميم ٩	٢.٥٥	٠.٣٢	٨٥.٠٠	ملائم	٣٠
التصميم ١٠	٢.٥٠	٠.٥٩	٨٣.٣٣	ملائم	٣٥
التصميم ١١	٢.٤١	٠.١٣	٨٠.٤٢	ملائم	٣٨
التصميم ١٢	٢.٦٣	٠.٢٣	٨٧.٥٠	ملائم	٢٤
التصميم ١٣	٢.٧٥	٠.٢٤	٩١.٦٧	ملائم	١١
التصميم ١٤	٢.٦١	٠.٣٥	٨٧.٠٨	ملائم	٢٥
التصميم ١٥	٢.٦٨	٠.١٧	٨٩.١٧	ملائم	١٩

التصميم ١٦	٢.٦٤	٠.٢٦	٨٧.٩٢	ملائم	٢٢ مكرر
التصميم ١٧	٢.٧٣	٠.٣٩	٩٠.٨٣	ملائم	١٣ مكرر
التصميم ١٨	٢.٧٦	٠.٢٩	٩٢.٠٨	ملائم	٨
التصميم ١٩	٢.٩٨	٠.٠٥	٩٩.١٧	ملائم	٢
التصميم ٢٠	٢.٤٨	٠.٦٠	٨٢.٥٠	ملائم	٣٦
التصميم ٢١	٢.٦٠	٠.٣٩	٨٦.٦٧	ملائم	٢٦
التصميم ٢٢	٢.٧٦	٠.٣٦	٩٢.٠٨	ملائم	٨ مكرر
التصميم ٢٣	٢.٩٣	٠.٠٩	٩٧.٥٠	ملائم	٣
التصميم ٢٤	٢.٦٠	٠.٤٤	٨٦.٦٧	ملائم	٢٦ مكرر
التصميم ٢٥	٢.٧٦	٠.٣٧	٩٢.٠٨	ملائم	٨ مكرر
التصميم ٢٦	٢.٧٣	٠.٤١	٩٠.٨٣	ملائم	١٣ مكرر
التصميم ٢٧	٢.٨١	٠.٢٠	٩٣.٧٥	ملائم	٤
التصميم ٢٨	٣.٠٠	٠.٠٠	١٠٠.٠٠	ملائم	١
التصميم ٢٩	٢.٧٥	٠.٣٥	٩١.٦٧	ملائم	١١ مكرر
التصميم ٣٠	٢.٣٤	٠.٥٦	٧٧.٩٢	ملائم	٤٠
التصميم ٣١	٢.٤١	٠.٦٤	٨٠.٤٢	ملائم	٣٨ مكرر
التصميم ٣٢	٢.٥١	٠.٣٦	٨٣.٧٥	ملائم	٣٢ مكرر
التصميم ٣٣	٢.٥٨	٠.٣٦	٨٥.٨٣	ملائم	٢٩
التصميم ٣٤	٢.٧٩	٠.٢٢	٩٢.٩٢	ملائم	٧
التصميم ٣٥	٢.٥٤	٠.٢٤	٨٤.٥٨	ملائم	٣١
التصميم ٣٦	٢.٧٣	٠.٢٣	٩٠.٨٣	ملائم	١٣ مكرر
التصميم ٣٧	٢.٦٠	٠.٣٦	٨٦.٦٧	ملائم	٢٦ مكرر
التصميم ٣٨	٢.٨١	٠.٣١	٩٣.٧٥	ملائم	٤ مكرر
التصميم ٣٩	٢.٤٦	٠.٦٨	٨٢.٠٨	ملائم	٣٧
التصميم ٤٠	٢.٦٨	٠.٥٠	٨٩.١٧	ملائم	١٩ مكرر

يوضح الجدول (٦) اتفاق آراء السادة المحكمين حول التصميمات المقترحة في مدي تحقق الأداء الوظيفي في هذه التصميمات ومستوى كل تصميم، حيث تبين أن المتوسطات الحسابية المرجحة لآراء المحكمين للتصميمات المقترحة جاءت مرتفعة وتبين أن جميعها وعددها (٤٠) تصميم جاءت ملائمة بناءً على التدرج الثلاثي للوزن المرجح حيث تراوح المتوسط الحسابي المرجح لهذه التصميمات ما بين (٢.٣٤ - ٣.٠)، وجاء التصميم رقم ٢٨ في المرتبة الأولى بوزن نسبي (١٠٠%)، يليه التصميم رقم ١٩ في المرتبة الثانية بوزن نسبي (٩٩.١٧%)، ثم التصميم رقم ٢٣ في المرتبة الثالثة بوزن نسبي (٩٧.٥%)، ثم التصميمين رقمي ٢٧ و ٣٨ في المرتبة الرابعة بوزن نسبي (٩٣.٧٥%)، وبإلى هذه التصميمات باقي التصميمات المقترحة حسب أوزانها النسبية، مما يدل إلى أن التصميم حقق الأداء الوظيفي كمنتج يمكن تطبيقه وتنفيذه بتكاليف مناسبة حيث أبدي كثير من المتخصصين إعجابهم بتلك التصميمات وذلك لتوفر خامته وسهولة الحصول عليها بالإضافة أن هذه المنتجات يصلح تسويقها في حالة انتاجها كيميائياً،

وهذا يتفق مع دراسة كل من اليماني (٢٠٠٩) أكدت علي تقديم مدخل مبتكر من خلال الفن الأفريقي لعمل تشكيلات جديدة في مجال تصميم الأزياء مع تقديم مجموعة أزياء مبتكرة باستخدام الحاسب الآلي حيث لاقت قبول المحكمين , صباغ (٢٠٠٧م) أكدت علي إمكانية استغلال فن الأبليلك لصقل الجوانب العلمية والوظيفية والجمالية لتصميم أزياء مبتكرة حيث لاقت قبول المحكمين

المحور الخامس: المقارنة بين التصميمات المقترحة من ناحية تحقيق الابتكار في التصميم وفقاً لآراء المستهلكات .

وللتحقق من صحة تم تحليل التباين الأحادي لمعرفة الفروق بين التصميمات المقترحة وفقاً لآراء عينة الدراسة كما يوضحها الجدول (٧)

جدول (٧)

المقارنة بين التصميمات المقترحة من ناحية تحقيق الابتكار في التصميم وفقاً لآراء المحكمين.

الترتيب	درجة الملائمة	الوزن النسبي (%)	الانحراف المعياري	الوسط الحسابي المرجح	التصميمات المقترحة
٣٠	ملائم	٨٤.١٧	٠.٤٥	٢.٥٣	التصميم ١
٢٠	ملائم	٨٦.٦٧	٠.٣٢	٢.٦٠	التصميم ٢
١٩	ملائم	٨٧.٠٨	٠.٥٨	٢.٦١	التصميم ٣
٣	ملائم	٩٣.٣٣	٠.٣٣	٢.٨٠	التصميم ٤
١٧	ملائم	٨٧.٥٠	٠.٤٠	٢.٦٣	التصميم ٥
٣٧	ملائم	٧٧.٩٢	٠.٤٧	٢.٣٤	التصميم ٦
٧	ملائم	٩٠.٠٠	٠.٦٤	٢.٧٠	التصميم ٧
٢٦	ملائم	٨٥.٤٢	٠.٦٠	٢.٥٦	التصميم ٨
٣٣	ملائم	٨٠.٨٣	٠.٣٣	٢.٤٣	التصميم ٩
٣٨	ملائم إلى حد ما	٧٦.٦٧	٠.٧١	٢.٣٠	التصميم ١٠
٣٩	ملائم إلى حد ما	٧٥.٨٣	٠.٢٠	٢.٢٨	التصميم ١١
٢٤	ملائم	٨٥.٨٣	٠.٤٢	٢.٥٨	التصميم ١٢
٧ مكرر	ملائم	٩٠.٠٠	٠.٢٣	٢.٧٠	التصميم ١٣
٢٢	ملائم	٨٦.٢٥	٠.٣٢	٢.٥٩	التصميم ١٤
١٤	ملائم	٨٨.٧٥	٠.٢٤	٢.٦٦	التصميم ١٥
٣١	ملائم	٨٢.٩٢	٠.٤٦	٢.٤٩	التصميم ١٦
٧ مكرر	ملائم	٩٠.٠٠	٠.٤٢	٢.٧٠	التصميم ١٧
٤	ملائم	٩١.٦٧	٠.٢٦	٢.٧٥	التصميم ١٨
١	ملائم	٩٧.٥٠	٠.١٣	٢.٩٣	التصميم ١٩
٣٣ مكرر	ملائم	٨٠.٨٣	٠.٥٨	٢.٤٣	التصميم ٢٠
١٧ مكرر	ملائم	٨٧.٥٠	٠.٤٩	٢.٦٣	التصميم ٢١
١٤ مكرر	ملائم	٨٨.٧٥	٠.٤٦	٢.٦٦	التصميم ٢٢

التصميم ٢٣	٢.٨٨	٠.١٠	٩٥.٨٣	ملائم	٢
التصميم ٢٤	٢.٥٩	٠.٣٩	٨٦.٢٥	ملائم	٢٢ مكرر
التصميم ٢٥	٢.٦٩	٠.٣٢	٨٩.٥٨	ملائم	١٣
التصميم ٢٦	٢.٧٠	٠.٣٤	٩٠.٠٠	ملائم	٧ مكرر
التصميم ٢٧	٢.٦٦	٠.٣٢	٨٨.٧٥	ملائم	١٤ مكرر
التصميم ٢٨	٢.٧٤	٠.٤٢	٩١.٢٥	ملائم	٥
التصميم ٢٩	٢.٧٠	٠.٤٠	٩٠.٠٠	ملائم	٧ مكرر
التصميم ٣٠	٢.١٥	٠.٥٨	٧١.٦٧	ملائم إلى حد ما	٤٠
التصميم ٣١	٢.٣٨	٠.٦٠	٧٩.١٧	ملائم	٣٦
التصميم ٣٢	٢.٥٨	٠.٣٥	٨٥.٨٣	ملائم	٢٤ مكرر
التصميم ٣٣	٢.٧٠	٠.٣٥	٩٠.٠٠	ملائم	٧ مكرر
التصميم ٣٤	٢.٦٠	٠.٢٣	٨٦.٦٧	ملائم	٢٠ مكرر
التصميم ٣٥	٢.٥٥	٠.٣٠	٨٥.٠٠	ملائم	٢٨
التصميم ٣٦	٢.٧٤	٠.٣٢	٩١.٢٥	ملائم	٥ مكرر
التصميم ٣٧	٢.٤٦	٠.٢٠	٨٢.٠٨	ملائم	٣٢
التصميم ٣٨	٢.٥٥	٠.٤٣	٨٥.٠٠	ملائم	٢٨ مكرر
التصميم ٣٩	٢.٣٩	٠.٧٣	٧٩.٥٨	ملائم	٣٥
التصميم ٤٠	٢.٥٦	٠.٥٤	٨٥.٤٢	ملائم	٢٦ مكرر

يوضح الجدول (٧) اتفاق آراء السادة المحكمين حول التصميمات المقترحة في مدي تحقق الابتكار في هذه التصميمات ومستوى كل تصميم، حيث تبين أن المتوسطات الحسابية المرجحة لآراء المحكمين للتصميمات المقترحة جاءت مرتفعة وتبين أن عدد (٣٧) تصميم جاءت ملائمة بناءً على التدرج الثلاثي للوزن المرجح حيث تراوح المتوسط الحسابي المرجح لهذه التصميمات ما بين (٢.٣٤ - ٢.٩٣)، وجاء التصميم رقم ١٩ في المرتبة الأولى بوزن نسبي (٩٧.٥%)، يليه التصميم رقم ٢٣ في المرتبة الثانية بوزن نسبي (٩٥.٨٣%)، ثم التصميم رقم ٤ في المرتبة الثالثة بوزن نسبي (٩٣.٣٣%)، ثم التصميم رقم ١٨ في المرتبة الرابعة بوزن نسبي (٩١.٦٧%)، ثم التصميم رقم ٢٨ في المرتبة الخامسة بوزن نسبي (٩١.٢٥%)، ويلي هذه التصميمات باقي التصميمات المقترحة حسب أوزانها النسبية، مما يدل إلى ان التصميم حقق نوع من الابتكار حيث ابدى كثير من المتخصصين اعجابهم بتأثر التصميمات بالزري الهندي وايضاً تناسب خطوط التصميم لزي المرأة المصرية وكذلك المرحلة العمرية للبحث، وهذا يتفق مع دراسة كل من فراج (٢٠١٥م) توظيف الخامات غير تقليدية بأساليب مختلفة لتنفيذ بعض القطع الملابسية لتحقيق الحداثة والابتكار حيث لاقت قبول المحكمين، إسماعيل وإبراهيم (٢٠١٥م) أكدت علي عمل دراسة وافية لبعض المنمنمات بهدف ابتكار تصميمات تصلح كقصص أطفال يتم وضعها على الملابس لتوعيته ببعض قصص التراث حيث لاقت قبول المحكمين.

**- الفرض الثاني : (آراء المنتجين إيجابية نحو التصميمات المستحدثة).
عدد المنتجين (ن) = ١٠ منتجين**

وللتحقق من صحة الفرض تم تحليل التباين الأحادي لمعرفة الفروق بين التصميمات المقترحة وفقاً لآراء المنتجين كما يوضحها الجدول (٨) .

جدول (٨)

نتائج تحليل التباين الأحادي لدلالة الفروق بين التصميمات المقترحة وفقاً لآراء المنتجين

الدالة الإحصائية	مستوى الدلالة	قيمة "ف"	متوسط المربعات	درجات الحرية	مجموع المربعات	مصدر التباين	محاور الاستبانة
دال	٠.٠٠١	٣.٨٥	٠.٢٨	٣٩	١١.٠٩	بين التصميمات	عناصر التصميم
			٠.٠٧	٣٦٠	٢٦.٥٦	داخل التصميمات	
				٣٩٩	٣٧.٦٤	المجموع	
دال	٠.٠٠١	٤.١٣	٠.٣١	٣٩	١٢.١١	بين التصميمات	تحقيق أسس التصميم
			٠.٠٨	٣٦٠	٢٧.٠٦	داخل التصميمات	
				٣٩٩	٣٩.١٦	المجموع	
دال	٠.٠٠١	٤.٣٦	٠.٣٧	٣٩	١٤.٤١	بين التصميمات	تحقيق الأداء الجمالي في التصميم
			٠.٠٨	٣٦٠	٣٠.٥٢	داخل التصميمات	
				٣٩٩	٤٤.٩٣	المجموع	
دال	٠.٠٠١	٢.٨٨	٠.٢٠	٣٩	٧.٦٧	بين التصميمات	تحقق الأداء الوظيفي
			٠.٠٧	٣٦٠	٢٤.٦٠	داخل التصميمات	
				٣٩٩	٣٢.٢٧	المجموع	
دال	٠.٠٠١	٢.٧٠	٠.١٥	٣٩	٦.٠١	بين التصميمات	تحقيق الابتكار في التصميم
			٠.٠٦	٣٦٠	٢٠.٥٧	داخل التصميمات	
				٣٩٩	٢٦.٥٨	المجموع	
دال	٠.٠٠١	٣.٥٣	٠.١٧	٣٩	٦.٦٧	بين التصميمات	التقييم الكلي
			٠.٠٥	٣٦٠	١٧.٤٤	داخل التصميمات	
				٣٩٩	٢٤.١١	المجموع	

يبين الجدول (٨) نتائج تحليل التباين الأحادي لدلالة الفروق بين التصميمات المقترحة وفقاً لآراء أفراد عينة الدراسة من المنتجين حيث تراوحت قيمة "ف" ما بين (٢.٧٠ - ٤.٣٦) لمحاور الاستبانة و (٣.٥٣) للتقييم الكلي وجميعها دال عند مستوى دلالة (٠.٠٠١) ، وقد يرجع ترتيب ذلك طبقاً لسهولة الإعداد علي نماذج التفصيل بجانب إمكانية تنوع الخامات لتلك التصميمات وأيضاً سهولة توزيعه وترويجه بسهولة نظراً لأنها تتناسب مع الموضة الحالية من حيث التصميم والخطوط والخامة وكذلك الألوان ، مما يدل على وجود فروق دالة إحصائية بين التصميمات المقترحة وللتأكد من صحة الفروق تم تحليل نتائج محاور الاستبانة لمقارنة التصميمات المقترحة بكل محور .

وسيتم المقارنة بين التصميمات المقترحة وتحديد اتجاه الآراء نحو كل تصميم وذلك في كل محور من محاور الاستبانة وفي التقييم الكلي على النحو التالي:

المحور الأول: المقارنة بين التصميمات المقترحة من ناحية عناصر التصميم وفقاً لآراء المنتجين .

وللتحقق من صحة تم تحليل التباين الأحادي لمعرفة الفروق بين التصميمات المقترحة وفقاً لآراء عينة الدراسة كما يوضحها الجدول (٩)

جدول (٩)

المقارنة بين التصميمات المقترحة من ناحية عناصر التصميم وفقاً لآراء المنتجين.

الترتيب	درجة الملائمة	الوزن النسبي (%)	الانحراف المعياري	الوسط الحسابي المرجح	التصميمات
١٨	ملائم	٩٠.٨٣	٠.٢٢	٢.٧٣	التصميم ١
٨	ملائم	٩٥.٨٣	٠.٢١	٢.٨٨	التصميم ٢
٢٦	ملائم	٨٧.٥٠	٠.٢٤	٢.٦٣	التصميم ٣
٢٢	ملائم	٨٩.١٧	٠.٤٣	٢.٦٨	التصميم ٤
٣٧	ملائم	٨١.٦٧	٠.٢٠	٢.٤٥	التصميم ٥
٣٢	ملائم	٨٥.٠٠	٠.٢٦	٢.٥٥	التصميم ٦
١٨	ملائم	٩٠.٨٣	٠.١٨	٢.٧٣	التصميم ٧
٣٧	ملائم	٨١.٦٧	٠.٣٣	٢.٤٥	التصميم ٨
٣٢	ملائم	٨٥.٠٠	٠.٣٥	٢.٥٥	التصميم ٩
٣٩	ملائم	٨٠.٨٣	٠.٣٩	٢.٤٣	التصميم ١٠
٢٦	ملائم	٨٧.٥٠	٠.١٨	٢.٦٣	التصميم ١١
٢٤	ملائم	٨٨.٣٣	٠.٢١	٢.٦٥	التصميم ١٢
١٢	ملائم	٩٤.١٧	٠.٢٩	٢.٨٣	التصميم ١٣
١	ملائم	١٠٠.٠٠	٠.٠٠	٣.٠٠	التصميم ١٤
٦	ملائم	٩٦.٦٧	٠.١٧	٢.٩٠	التصميم ١٥
٢٢	ملائم	٨٩.١٧	٠.٢١	٢.٦٨	التصميم ١٦
١ مكرر	ملائم	١٠٠.٠٠	٠.٠٠	٣.٠٠	التصميم ١٧
٦ مكرر	ملائم	٩٦.٦٧	٠.٣٢	٢.٩٠	التصميم ١٨
٣	ملائم	٩٩.١٧	٠.٠٨	٢.٩٨	التصميم ١٩
٥	ملائم	٩٧.٥٠	٠.١٧	٢.٩٣	التصميم ٢٠
٣٢	ملائم	٨٥.٠٠	٠.٢٠	٢.٥٥	التصميم ٢١
٢٠	ملائم	٨٠.٠٠	٠.٢٤	٢.٤٠	التصميم ٢٢
١٠	ملائم	٩٥.٠٠	٠.٣٤	٢.٨٥	التصميم ٢٣
٢٦	ملائم	٨٧.٥٠	٠.٢١	٢.٦٣	التصميم ٢٤
١٨	ملائم	٩٠.٨٣	٠.٣٠	٢.٧٣	التصميم ٢٥
٣٦	ملائم	٨٣.٣٣	٠.٢٤	٢.٥٠	التصميم ٢٦
١٧	ملائم	٩١.٦٧	٠.٣٧	٢.٧٥	التصميم ٢٧
٣ مكرر	ملائم	٩٩.١٧	٠.٠٨	٢.٩٨	التصميم ٢٨

التصميم ٢٩	٢.٨٣	٠.٢٩	٩٤.١٧	ملائم	١٢
التصميم ٣٠	٢.٧٠	٠.٣٩	٩٠.٠٠	ملائم	٢١
التصميم ٣١	٢.٦٥	٠.٤١	٨٨.٣٣	ملائم	٢٤
التصميم ٣٢	٢.٨٣	٠.٣٣	٩٤.١٧	ملائم	١٢
التصميم ٣٣	٢.٥٨	٠.٣١	٨٥.٨٣	ملائم	٣٠
التصميم ٣٤	٢.٨٥	٠.٣٤	٩٥.٠٠	ملائم	١٠
التصميم ٣٥	٢.٥٥	٠.٣١	٨٥.٠٠	ملائم	٣٢
التصميم ٣٦	٢.٧٨	٠.١٨	٩٢.٥٠	ملائم	١٦
التصميم ٣٧	٢.٨٠	٠.١٦	٩٣.٣٣	ملائم	١٥
التصميم ٣٨	٢.٥٨	٠.٢٦	٨٥.٨٣	ملائم	٣٠
التصميم ٣٩	٢.٦٣	٠.٣٦	٨٧.٥٠	ملائم	٢٦
التصميم ٤٠	٢.٨٨	٠.٣٢	٩٥.٨٣	ملائم	٨ مكرر

يبين الجدول (٩) اتفاق آراء السادة المنتجين حول التصميمات المقترحة في مدي توافر عناصر التصميم في هذه التصميمات ومستوى كل تصميم، حيث تبين أن المتوسطات الحسابية المرجحة لآراء المنتجين للتصميمات المقترحة جاءت مرتفعة وتبين أن جميع التصميمات جاءت ملائمة بناءً على التدرج الثلاثي للوزن المرجح حيث تراوح المتوسط الحسابي المرجح لهذه التصميمات ما بين (٢.٤٠ - ٣.٠)، وجاء التصميمين رقمي ١٤، ١٧ في المرتبة الأعلى بوزن نسبي (١٠٠%) مكرر، يليهما التصميمين رقمي ١٩، ٢٨ بوزن نسبي (٩٩.١٧%) مكرر، ثم التصميم رقم ٢٠ بوزن نسبي (٩٧.٥%)، ويلي هذه التصميمات باقي التصميمات المقترحة حسب أوزانها النسبية، مما يشير إلي أنه تم استخدام عناصر التصميم بشكل ملائم في التصميم وأيضاً انسجام الألوان المستخدمة في التصميم بحيث ظهر التصميم بشكل مترابط وهذا يتفق مع دراسة عابدين و زيدان (٢٠١٢م) أكدت علي توضيح الاتجاهات اللونية للموضة في ملابس الشباب من الجنسين للاستفادة منها في الترويج للملابس الجاهزة، النقراشي (٢٠١٦م) أكدت علي الاستفادة من سمات و خصائص الكائنات البحرية المختلفة لابتكار وتنفيذ تصميمات ملابسية معاصرة للأطفال الإناث حيث لاقت هذه الدراسة قبول من المنتجين .

المحور الثاني:المقارنة بين التصميمات المقترحة من ناحية أسس التصميم وفقاً لآراء المنتجين .

وللتحقق من صحة تم تحليل التباين الأحادي لمعرفة الفروق بين التصميمات المقترحة وفقاً لآراء عينة الدراسة كما يوضحها الجدول (١٠).

جدول (١٠)

المقارنة بين التصميمات المقترحة من ناحية تحقيق أسس التصميم وفقاً لآراء المنتجين.

الترتيب	درجة الملائمة	الوزن النسبي (%)	الانحراف المعياري	الوسط الحسابي المرجح	التصميمات
١٣	ملائم	٩١.٣٣	٠.٢١	٢.٧٤	التصميم ١
٢٧	ملائم	٨٦.٦٧	٠.٣٠	٢.٦٠	التصميم ٢
٢٩	ملائم	٨٥.٣٣	٠.٣٠	٢.٥٦	التصميم ٣
١٠	ملائم	٩٣.٣٣	٠.٣٣	٢.٨٠	التصميم ٤
٣٤	ملائم	٨٤.٠٠	٠.٢٧	٢.٥٢	التصميم ٥
١٧	ملائم	٨٩.٣٣	٠.٢٥	٢.٦٨	التصميم ٦
٢٣	ملائم	٨٨.٠٠	٠.١٣	٢.٦٤	التصميم ٧
٢٩	ملائم	٨٥.٣٣	٠.٢٥	٢.٥٦	التصميم ٨
٤٠	ملائم إلى	٧٦.٦٧	٠.٤٧	٢.٣٠	التصميم ٩
٢٤	ملائم	٨٧.٣٣	٠.٤٢	٢.٦٢	التصميم ١٠
٢٢	ملائم	٨٨.٦٧	٠.٢٧	٢.٦٦	التصميم ١١
١٦	ملائم	٩٠.٦٧	٠.٢٩	٢.٧٢	التصميم ١٢
٣٤	ملائم	٨٤.٠٠	٠.١٩	٢.٥٢	التصميم ١٣
١	ملائم	١٠٠.٠٠	٠.٠٠	٣.٠٠	التصميم ١٤
١٠	ملائم	٩٣.٣٣	٠.٣٤	٢.٨٠	التصميم ١٥
٣٣	ملائم	٨٤.٦٧	٠.٢٥	٢.٥٤	التصميم ١٦
٥	ملائم	٩٨.٦٧	٠.١٣	٢.٩٦	التصميم ١٧
٦ مكرر	ملائم	٩٦.٦٧	٠.٣٢	٢.٩٠	التصميم ١٨
٣	ملائم	٩٩.٣٣	٠.٠٦	٢.٩٨	التصميم ١٩
٦	ملائم	٩٦.٦٧	٠.١٤	٢.٩٠	التصميم ٢٠
٣٦	ملائم	٨٢.٦٧	٠.٢١	٢.٤٨	التصميم ٢١
٣٩	ملائم إلى	٧٧.٣٣	٠.١٩	٢.٣٢	التصميم ٢٢
٨	ملائم	٩٥.٣٣	٠.٣٣	٢.٨٦	التصميم ٢٣
١٧	ملائم	٨٩.٣٣	٠.٢٣	٢.٦٨	التصميم ٢٤
١٢	ملائم	٩٢.٠٠	٠.٣٠	٢.٧٦	التصميم ٢٥
٢٨	ملائم	٨٦.٠٠	٠.٢٩	٢.٥٨	التصميم ٢٦
١٧	ملائم	٨٩.٣٣	٠.٢٥	٢.٦٨	التصميم ٢٧
١ مكرر	ملائم	١٠٠.٠٠	٠.٠٠	٣.٠٠	التصميم ٢٨
٢٩	ملائم	٨٥.٣٣	٠.٣٢	٢.٥٦	التصميم ٢٩
٣٦	ملائم	٨٢.٦٧	٠.٢٩	٢.٤٨	التصميم ٣٠
٢٩	ملائم	٨٥.٣٣	٠.٤٢	٢.٥٦	التصميم ٣١
١٣	ملائم	٩١.٣٣	٠.٣٣	٢.٧٤	التصميم ٣٢
١٧	ملائم	٨٩.٣٣	٠.٣٩	٢.٦٨	التصميم ٣٣

٢٤	ملائم	٨٧.٣٣	٠.٢٩	٢.٦٢	التصميم ٣٤
٣٦	ملائم	٨٢.٦٧	٠.٣٢	٢.٤٨	التصميم ٣٥
٢٤	ملائم	٨٧.٣٣	٠.٢٧	٢.٦٢	التصميم ٣٦
١٣	ملائم	٩١.٣٣	٠.١٩	٢.٧٤	التصميم ٣٧
١٧	ملائم	٨٩.٣٣	٠.٢٣	٢.٦٨	التصميم ٣٨
٣ مكرر	ملائم	٩٩.٣٣	٠.٠٦	٢.٩٨	التصميم ٣٩
٩	ملائم	٩٤.٠٠	٠.٣٢	٢.٨٢	التصميم ٤٠

يوضح الجدول (١٠) اتفاق آراء السادة المنتجين حول التصميمات المقترحة في مدى تحقيق أسس التصميم في هذه التصميمات ومستوى كل تصميم، حيث تبين أن المتوسطات الحسابية المرجحة لآراء المنتجين للتصميمات المقترحة جاءت مرتفعة وتبين أن عدد (٣٨) تصميم جاءت ملائمة بناءً على التدرج الثلاثي للوزن المرجح حيث تراوح المتوسط الحسابي المرجح لهذه التصميمات ما بين (٢.٤٨ - ٣.٠)، وجاء التصميمين رقمي ١٤، ٢٨ في المرتبة الأعلى بوزن نسبي (١٠٠%) مكرر، يليهما التصميمين رقمي ١٩، ٣٩ بوزن نسبي (٩٩.٣٣%) مكرر، ثم التصميم رقم ١٧ بوزن نسبي (٩٨.٦٧%)، ويلى هذه التصميمات باقي التصميمات المقترحة حسب أوزانها النسبية، مما يشير إلى أنه تم تحقيق أسس التصميم بشكل ملائم مع التصميمات وهذا يتفق مع دراسة كل من صوفان (٢٠١٣م) أكدت الاستفادة من الخطوط البنائية والتفاصيل والألوان الخاصة بأزياء المهن التراثية لابتكار تصميمات ملبسية للسيدات مسايرة لاتجاهات الموضة حيث لاقت هذه الدراسة قبول من المنتجين، شريدح (٢٠١٢م) أكدت على دراسة سمات وخصائص الأشكال الهندسية للمدرسة التكعيبية وابتكار تصميمات حديثة على المانيكان مبنية على الشكل الهندسي للمدرسة التكعيبية حيث لاقت هذه الدراسة قبول من المنتجين.

المحور الثالث: المقارنة بين التصميمات المقترحة من ناحية تحقيق الأداء الجمالي في التصميم وفقاً لآراء المنتجين.

وللتحقق من صحة تم تحليل التباين الأحادي لمعرفة الفروق بين التصميمات المقترحة وفقاً لآراء عينة الدراسة كما يوضحها الجدول (١١)

جدول (١١)

المقارنة بين التصميمات المقترحة من ناحية تحقيق الأداء الجمالي وفقاً لآراء المنتجين.

الترتيب	درجة الملائمة	الوزن النسبي (%)	الانحراف المعياري	الوسط الحسابي المرجح	التصميمات
٧	ملائم	٩٦.٦٧	٠.١٦	٢.٩٠	التصميم ١
١١	ملائم	٩٥.٥٦	٠.٢٣	٢.٨٧	التصميم ٢
٣٥	ملائم	٨٣.٣٣	٠.٣٢	٢.٥٠	التصميم ٣
٢٥	ملائم	٨٨.٨٩	٠.٣١	٢.٦٧	التصميم ٤
٢٧	ملائم	٨٧.٧٨	٠.٣٣	٢.٦٣	التصميم ٥

مجلة الاقتصاد المنزلي - مجلد ٢٨ - العدد الرابع ٢٠١٨

٣٥	ملائم	٨٣.٣٣	٠.٣٢	٢.٥٠	التصميم ٦
١١	ملائم	٩٥.٥٦	٠.١٧	٢.٨٧	التصميم ٧
١٥	ملائم	٩٣.٣٣	٠.٢٣	٢.٨٠	التصميم ٨
٤٠	ملائم إلى حد ما	٧٦.٦٧	٠.٤٣	٢.٣٠	التصميم ٩
٣٠	ملائم	٨٥.٥٦	٠.٣٥	٢.٥٧	التصميم ١٠
١٩	ملائم	٩٢.٢٢	٠.١٦	٢.٧٧	التصميم ١١
١٩	ملائم	٩٢.٢٢	٠.١٦	٢.٧٧	التصميم ١٢
٢٢	ملائم	٩١.١١	٠.٢١	٢.٧٣	التصميم ١٣
	ملائم	١٠٠.٠٠	٠.٠٠	٣.٠٠	التصميم ١٤
٧	ملائم	٩٦.٦٧	٠.١٦	٢.٩٠	التصميم ١٥
٣٠	ملائم	٨٥.٥٦	٠.٢٢	٢.٥٧	التصميم ١٦
١	ملائم	١٠٠.٠٠	٠.٠٠	٣.٠٠	التصميم ١٧
٧	ملائم	٩٦.٦٧	٠.٣٢	٢.٩٠	التصميم ١٨
٥	ملائم	٩٨.٨٩	٠.١١	٢.٩٧	التصميم ١٩
١	ملائم	١٠٠.٠٠	٠.٠٠	٣.٠٠	التصميم ٢٠
٣٣	ملائم	٨٤.٤٤	٠.٢٨	٢.٥٣	التصميم ٢١
٢٥	ملائم	٨٨.٨٩	٠.١٦	٢.٦٧	التصميم ٢٢
٧	ملائم	٩٦.٦٧	٠.٣٢	٢.٩٠	التصميم ٢٣
١٣	ملائم	٩٤.٤٤	٠.٢٨	٢.٨٣	التصميم ٢٤
٣٧	ملائم	٨١.١١	٠.٤٥	٢.٤٣	التصميم ٢٥
٢٧	ملائم	٨٧.٧٨	٠.٣٣	٢.٦٣	التصميم ٢٦
١٥	ملائم	٩٣.٣٣	٠.٢٣	٢.٨٠	التصميم ٢٧
١	ملائم	١٠٠.٠٠	٠.٠٠	٣.٠٠	التصميم ٢٨
١٩	ملائم	٩٢.٢٢	٠.٣٢	٢.٧٧	التصميم ٢٩
٢٣	ملائم	٩٠.٠٠	٠.٤٦	٢.٧٠	التصميم ٣٠
٣٣	ملائم	٨٤.٤٤	٠.٤٥	٢.٥٣	التصميم ٣١
١٣	ملائم	٩٤.٤٤	٠.٣٢	٢.٨٣	التصميم ٣٢
٣٠	ملائم	٨٥.٥٦	٠.٣٢	٢.٥٧	التصميم ٣٣
١٥	ملائم	٩٣.٣٣	٠.٣٦	٢.٨٠	التصميم ٣٤
٣٨	ملائم	٨٠.٠٠	٠.٣٤	٢.٤٠	التصميم ٣٥
٢٣	ملائم	٩٠.٠٠	٠.١٩	٢.٧٠	التصميم ٣٦
٣٩	ملائم إلى حد ما	٧٧.٧٨	٠.٤٧	٢.٣٣	التصميم ٣٧
٢٧	ملائم	٨٧.٧٨	٠.٤٦	٢.٦٣	التصميم ٣٨
٥	ملائم	٩٨.٨٩	٠.١١	٢.٩٧	التصميم ٣٩
١٥	ملائم	٩٣.٣٣	٠.٣٦	٢.٨٠	التصميم ٤٠

يوضح الجدول (١١) اتفاق آراء السادة المنتجين حول التصميمات المقترحة في مدي تحقيق الأداء الجمالي في هذه التصميمات ومستوى كل تصميم، حيث تبين أن المتوسطات الحسابية المرجحة لآراء المنتجين للتصميمات المقترحة جاءت متوسطة وتبين أن عدد (٣٨) تصميم لهذه التصميمات ما بين (٢.٣٧ - ٢.٨٧)، وجاءت التصميمات أرقام ١٤، ١٧، ٢٠، ٢٨ في المرتبة الأعلى بوزن نسبي (١٠٠%) مكرر، يليها التصميمين رقمي ١٩، ٣٩ بوزن نسبي (٩٨.٨٩%) مكرر، ثم التصميمات أرقام ١٥، ١، ١٨، ٢٣ في المرتبة الأعلى بوزن نسبي (٩٦.٦٧%) مكرر، ويلي هذه التصميمات باقي التصميمات المقترحة حسب أوزانها النسبية، مما يشير إلى أنه تم تحقيق الأداء الجمالي في التصميم حيث أبدي كثير من المتخصصين اعجابهم بالتصميمات حيث حققت التصميمات إضافة جديدة في مجال الأزياء بما يتماشى مع اتجاهات الموضة وهذا يتفق مع دراسة اسماعيل (٢٠١٥م) أكدت علي استخدام اسلوب الترانسفير علي اسطح الجلود الطبيعية والصناعية لإثراء القيم الجمالية للملابس حيث لاقت هذه الدراسة قبول من المنتجين، سعيد (٢٠١٠م) الحصول علي تصميمات تعالج النقاط السلبية للجسم وتنفيذها حيث لاقت هذه الدراسة قبول من المنتجين.

المحور الرابع: المقارنة بين التصميمات المقترحة من ناحية تحقق الأداء الوظيفي وفقاً لآراء المنتجين.

وللتحقق من صحة تم تحليل التباين الأحادي لمعرفة الفروق بين التصميمات المقترحة وفقاً لآراء عينة الدراسة كما يوضحها الجدول (١٢)

جدول (١٢)

المقارنة بين التصميمات المقترحة من ناحية تحقق الأداء الوظيفي وفقاً لآراء المنتجين.

التصميمات	الوسط الحسابي المرجح	الانحراف المعياري	الوزن النسبي (%)	درجة الملائمة	الترتيب
التصميم ١	٢.٥٩	٠.٢٨	٨٦.٢٥	ملائم	٣٤
التصميم ٢	٢.٧٨	٠.١٦	٩٢.٥٠	ملائم	١٨
التصميم ٣	٢.٧١	٠.٢٨	٩٠.٤٢	ملائم	٢٤
التصميم ٤	٢.٨١	٠.٣١	٩٣.٧٥	ملائم	١٤
التصميم ٥	٢.٦٤	٠.٣٠	٨٧.٩٢	ملائم	٣٢
التصميم ٦	٢.٦٨	٠.٢٤	٨٩.١٧	ملائم	٢٩
التصميم ٧	٢.٧١	٠.٢٥	٩٠.٤٢	ملائم	٢٤
التصميم ٨	٢.٦٤	٠.٢٥	٨٧.٩٢	ملائم	٣٢
التصميم ٩	٢.٧٣	٠.٣٥	٩٠.٨٣	ملائم	٢٢
التصميم ١٠	٢.٨٤	٠.٣٣	٩٤.٥٨	ملائم	١٢
التصميم ١١	٢.٥٥	٠.١٩	٨٥.٠٠	ملائم	٣٧
التصميم ١٢	٢.٧١	٠.١٧	٩٠.٤٢	ملائم	٢٤
التصميم ١٣	٢.٨٦	٠.٢٠	٩٥.٤٢	ملائم	١١
التصميم ١٤	٢.٩٨	٠.٠٨	٩٩.١٧	ملائم	٣

٦	ملائم	٩٦.٢٥	٠.١٨	٢.٨٩	التصميم ١٥
٣١	ملائم	٨٨.٣٣	٠.١٤	٢.٦٥	التصميم ١٦
٢	ملائم	٩٩.٥٨	٠.٠٤	٢.٩٩	التصميم ١٧
٦ مكرر	ملائم	٩٦.٢٥	٠.٣١	٢.٨٩	التصميم ١٨
٣ مكرر	ملائم	٩٩.١٧	٠.٠٨	٢.٩٨	التصميم ١٩
٥	ملائم	٩٨.٧٥	٠.٠٨	٢.٩٦	التصميم ٢٠
٢٧	ملائم	٩٠.٠٠	٠.٢٧	٢.٧٠	التصميم ٢١
٤٠	ملائم	٨٠.٨٣	٠.٢٣	٢.٤٣	التصميم ٢٢
١٠	ملائم	٩٥.٨٣	٠.٣٢	٢.٨٨	التصميم ٢٣
١٧	ملائم	٩٢.٩٢	٠.٢٢	٢.٧٩	التصميم ٢٤
٦ مكرر	ملائم	٩٦.٢٥	٠.٣١	٢.٨٩	التصميم ٢٥
٢٩	ملائم	٨٩.١٧	٠.٣٥	٢.٦٨	التصميم ٢٦
٣٧	ملائم	٨٥.٠٠	٠.٢٢	٢.٥٥	التصميم ٢٧
١	ملائم	١٠٠.٠٠	٠.٠٠	٣.٠٠	التصميم ٢٨
٢٧	ملائم	٩٠.٠٠	٠.٢٧	٢.٧٠	التصميم ٢٩
٣٤	ملائم	٨٦.٢٥	٠.٢٩	٢.٥٩	التصميم ٣٠
٣٧	ملائم	٨٥.٠٠	٠.٤٢	٢.٥٥	التصميم ٣١
١٨	ملائم	٩٢.٥٠	٠.٣٤	٢.٧٨	التصميم ٣٢
٣٦	ملائم	٨٥.٤٢	٠.٣٨	٢.٥٦	التصميم ٣٣
٢٠	ملائم	٩٢.٠٨	٠.٣٦	٢.٧٦	التصميم ٣٤
٢١	ملائم	٩١.٢٥	٠.٤١	٢.٧٤	التصميم ٣٥
٢٢	ملائم	٩٠.٨٣	٠.٢٠	٢.٧٣	التصميم ٣٦
١٣	ملائم	٩٤.١٧	٠.١٦	٢.٨٣	التصميم ٣٧
٦ مكرر	ملائم	٩٦.٢٥	٠.١٦	٢.٨٩	التصميم ٣٨
١٤	ملائم	٩٣.٧٥	٠.٢٠	٢.٨١	التصميم ٣٩
١٤	ملائم	٩٣.٧٥	٠.٣٢	٢.٨١	التصميم ٤٠

يوضح الجدول (١٢) اتفاق آراء السادة المنتجين حول التصميمات المقترحة في مدي تحقق الأداء الوظيفي في هذه التصميمات ومستوى كل تصميم، حيث تبين أن المتوسطات الحسابية المرجحة لآراء المنتجين للتصميمات المقترحة جاءت مرتفعة وتبين أن جميع التصميمات جاءت ملائمة بناءً على التدرج الثلاثي للوزن المرجح حيث تراوح المتوسط الحسابي المرجح لهذه التصميمات ما بين (٢.٤٣ - ٣.٠)، وجاء التصميم رقم ٢٨ في المرتبة الأعلى بوزن نسبي (١٠٠%)، يليه التصميم رقم ١٧ بوزن نسبي (٩٩.٥٨%)، ثم التصميم رقم ١٤، بوزن نسبي (٩٩.١٧%) مكرر، ثم التصميم رقم ٢٠ بوزن نسبي (٩٨.٧٥%)، ويلى هذه التصميمات باقي التصميمات المقترحة حسب أوزانها النسبية، مما يدل إلى أن التصميم حقق الأداء الوظيفي كمنتج يمكن تطبيقه وتنفيذه بتكاليف مناسبة حيث ابدى كثير من المتخصصين اعجابهم بتلك التصميمات وذلك لتوفير خامته وسهولة في الحصول عليها بالإضافة أن هذه

المنتجات يصلح تسويقها في حالة انتاجها كمياً وهذا يتفق مع دراسة كل من علي (٢٠١٢م) أكدت علي مواكبة التطورات التكنولوجية السريعة في لصناعة مشد الجزء السفلى من الجسم والتعرف علي تقنيات الحياكة التي تناسبه و تتلائم مع الاداء الوظيفي له حيث لاقت هذه الدراسة قبول من المنتجين , مصطفى (٢٠١١م) أكدت علي الاستفادة من خامة الجلد الصناعي في إنتاج ملابس جلدية للفتيات أسلوب تجاور الخامات لإثراء الملابس من الناحية الوظيفية والجمالية حيث لاقت هذه الدراسة قبول من المنتجين .

المحور الخامس: المقارنة بين التصميمات المقترحة من ناحية تحقيق الابتكار في التصميم وفقاً لآراء المنتجين.

وللتحقق من صحة تم تحليل التباين الأحادي لمعرفة الفروق بين التصميمات المقترحة وفقاً لآراء عينة الدراسة كما يوضحها الجدول (١٣)

جدول (١٣)

المقارنة بين التصميمات المقترحة من ناحية تحقيق الابتكار في التصميم وفقاً لآراء المنتجين

الترتيب	درجة الملائمة	الوزن النسبي (%)	الانحراف المعياري	الوسط الحسابي المرجح	التصميمات
١١	ملائم	٩٤.٥٨	٠.١٤	٢.٨٤	التصميم ١
١٧	ملائم	٩٣.٣٣	٠.١٢	٢.٨٠	التصميم ٢
٢٨	ملائم	٩٠.٤٢	٠.١٦	٢.٧١	التصميم ٣
١٤	ملائم	٩٣.٧٥	٠.٣١	٢.٨١	التصميم ٤
٣٤	ملائم	٨٩.١٧	٠.٢٦	٢.٦٨	التصميم ٥
٣١	ملائم	٩٠.٠٠	٠.٢٢	٢.٧٠	التصميم ٦
١٧	ملائم	٩٣.٣٣	٠.١٧	٢.٨٠	التصميم ٧
٢٠	ملائم	٩٢.٥٠	٠.١٥	٢.٧٨	التصميم ٨
٣٣	ملائم	٨٩.٥٨	٠.٣٤	٢.٦٩	التصميم ٩
٢٥	ملائم	٩١.٦٧	٠.٣٢	٢.٧٥	التصميم ١٠
١٩	ملائم	٩٢.٩٢	٠.١٤	٢.٧٩	التصميم ١١
٢٧	ملائم	٩٠.٨٣	٠.١٥	٢.٧٣	التصميم ١٢
٣٥	ملائم	٨٨.٧٥	٠.١٣	٢.٦٦	التصميم ١٣
٣	ملائم	٩٩.٥٨	٠.٠٤	٢.٩٩	التصميم ١٤
٦	ملائم	٩٧.٩٢	٠.١٤	٢.٩٤	التصميم ١٥
١٤	ملائم	٩٣.٧٥	٠.٠٩	٢.٨١	التصميم ١٦
١	ملائم	١٠٠.٠٠	٠.٠٠	٣.٠٠	التصميم ١٧
٩	ملائم	٩٦.٢٥	٠.٣١	٢.٨٩	التصميم ١٨
٣ مكرر	ملائم	٩٩.٥٨	٠.٠٤	٢.٩٩	التصميم ١٩
١ مكرر	ملائم	١٠٠.٠٠	٠.٠٠	٣.٠٠	التصميم ٢٠
٢٢	ملائم	٩٢.٠٨	٠.٢٩	٢.٧٦	التصميم ٢١

٤٠	ملائم	٨١.٢٥	٠.٣٠	٢.٤٤	التصميم ٢٢
٧	ملائم	٩٦.٦٧	٠.٣٢	٢.٩٠	التصميم ٢٣
٧ مكرر	ملائم	٩٦.٦٧	٠.١٦	٢.٩٠	التصميم ٢٤
١٤	ملائم	٩٣.٧٥	٠.٣٠	٢.٨١	التصميم ٢٥
٣٧	ملائم	٨٧.٥٠	٠.٣١	٢.٦٣	التصميم ٢٦
٢٨	ملائم	٩٠.٤٢	٠.١٨	٢.٧١	التصميم ٢٧
٥	ملائم	٩٩.١٧	٠.٠٨	٢.٩٨	التصميم ٢٨
١٢	ملائم	٩٤.١٧	٠.١٨	٢.٨٣	التصميم ٢٩
٣٦	ملائم	٨٨.٣٣	٠.٢٩	٢.٦٥	التصميم ٣٠
٣٨	ملائم	٨٦.٦٧	٠.٣٨	٢.٦٠	التصميم ٣١
٢٢	ملائم	٩٢.٠٨	٠.٣٥	٢.٧٦	التصميم ٣٢
٣٩	ملائم	٨٥.٨٣	٠.٣٢	٢.٥٨	التصميم ٣٣
٢٠	ملائم	٩٢.٥٠	٠.٣٠	٢.٧٨	التصميم ٣٤
٢٨	ملائم	٩٠.٤٢	٠.٣٥	٢.٧١	التصميم ٣٥
٢٥	ملائم	٩١.٦٧	٠.١٨	٢.٧٥	التصميم ٣٦
٢٢	ملائم	٩٢.٠٨	٠.١٨	٢.٧٦	التصميم ٣٧
١٢	ملائم	٩٤.١٧	٠.٢١	٢.٨٣	التصميم ٣٨
٣١	ملائم	٩٠.٠٠	٠.٣٨	٢.٧٠	التصميم ٣٩
١٠	ملائم	٩٥.٠٠	٠.٣١	٢.٨٥	التصميم ٤٠

يوضح الجدول (١٣) اتفاق آراء السادة المنتجين حول التصميمات المقترحة في مدي تحقق الابتكار في هذه التصميمات ومستوى كل تصميم، حيث تبين أن المتوسطات الحسابية المرجحة لآراء المنتجين للتصميمات المقترحة جاءت مرتفعة وتبين أن جميع التصميمات جاءت ملائمة بناءً على التدرج الثلاثي للوزن المرجح حيث تراوح المتوسط الحسابي المرجح لهذه التصميمات ما بين (٢.٤٤ - ٣.٠)، وجاء التصميمين رقمي ١٧، ٢٠ في المرتبة الأعلى بوزن نسبي (١٠٠%) مكرر، يليهما التصميمين رقمي ١٤، ١٩ بوزن نسبي (٩٩.٥٨%) مكرر، ثم التصميم رقم ٢٨ بوزن نسبي (٩٩.١٧%)، ويلي هذه التصميمات باقي التصميمات المقترحة حسب أوزانها النسبية، مما سبق يتضح أن مجموعة التصميمات الملبسية وجدت قبولاً لدى المنتجين من تحقيق عناصر وأسس التصميم وكذلك الأداء الوظيفي والجمالي كما يمكن تنفيذها وتسويقها وفقاً لخطة وأسلوب التنفيذ المناسب لكل منها، وهذا يتفق مع دراسة كل من محمد وزغلول (٢٠١١م) أكدت علي إلقاء الضوء علي أهمية دراسة الفن الشعبي من خلال توظيف مختارات من الوحدات الشعبية المصرية ومدلولاتها في التصميم الزخرفي كزي يتناسب مع الشباب من الجنسين، ادريس (٢٠١٣م) أكدت علي أنه يمكن الحصول على قيم إضافية بالجمع بين التطريز بالشرائط والتطعيم بخامات أخرى لابتكار ملابس السيدات ومكملاتها حيث لاقت هذه الدراسة قبول من المنتجين.

الفرض الثالث : (آراء المستهلكات إيجابية نحو التصميمات المستحدثة) .
عدد المستهلكات (ن) = ١٠٠ مستهلكة

وللتحقق من صحة الفرض تم تحليل التباين الأحادي لمعرفة الفروق بين التصميمات المقترحة وفقاً لآراء المستهلكات كما يوضحها الجدول (١٤) .

جدول (١٤)

جدول رقم (١٤) يوضح الفروق بين التصميمات المستحدثة من قبل المستهلكات.

الدلالة الإحصائية	مستوى الدلالة	قيمة "ف"	متوسط المربعات	درجات الحرية	مجموع المربعات	مصدر التباين	محاوير الاستبانة
دال	٠.٠٠١	٣٦.٩١	١.١٠	٣٩	٤٢.٧٩	بين التصميمات	عناصر التصميم
			٠.٠٣	١٩٦٠	٥٨.٢٧	داخل التصميمات	
				١٩٩٩	١٠١.٠٦	المجموع	
دال	٠.٠٠١	٩.٣٠	٠.٥٩	٣٩	٢٢.٩١	بين التصميمات	تحقيق أسس التصميم
			٠.٠٦	١٩٦٠	١٢٣.٨٣	داخل التصميمات	
				١٩٩٩	١٤٦.٧٤	المجموع	
دال	٠.٠٠١	١٥.٣٩	٠.٦٦	٣٩	٢٥.٦٥	بين التصميمات	تحقيق الأداء الجمالي في التصميم
			٠.٠٤	١٩٦٠	٨٣.٧٧	داخل التصميمات	
				١٩٩٩	١٠٩.٤٣	المجموع	
دال	٠.٠٠١	٢٠.٠٤	١.٠٢	٣٩	٣٩.٧٣	بين التصميمات	تحقق الأداء الوظيفي
			٠.٠٥	١٩٦٠	٩٩.٦٤	داخل التصميمات	
				١٩٩٩	١٣٩.٣٧	المجموع	
دال	٠.٠٠١	١٢.٥١	٠.٤٨	٣٩	١٨.٥٤	بين التصميمات	توافق التصميم مع النمط الجسمي
			٠.٠٤	١٩٦٠	٧٤.٥٠	داخل التصميمات	
				١٩٩٩	٩٣.٠٤	المجموع	
دال	٠.٠٠١	٤٢.١٧	٠.٦٩	٣٩	٢٧.١٠	بين التصميمات	التقييم الكلى
			٠.٠٢	١٩٦٠	٣٢.٣٠	داخل التصميمات	
				١٩٩٩	٥٩.٤٠	المجموع	

يتضح من الجدول (١٤) السابق نتائج تحليل التباين الأحادي لدلالة الفروق بين التصميمات المقترحة وفقاً لآراء أفراد عينة الدراسة من المستهلكين حيث تراوحت قيمة "ف" ما بين (٩.٣٠ - ٣٦.٩١) لمحاوير الاستبانة و (٤٢.١٧) للتقييم الكلى وجميعها دال عند مستوى دلالة (٠.٠٠١) ، مما يدل على وجود فروق دالة إحصائية بين التصميمات المقترحة وقد يرجع تفضيل المستهلكات لتلك الأنماط إلي أن تلك التصميمات تتلائم مع النمط الجسمي لديهن ، وللتأكد من صحة الفروق تم تحليل نتائج محاوير الاستبيان لمقارنة التصميمات المقترحة بكل محور .

وسيتم المقارنة بين التصميمات المقترحة وتحديد اتجاه الآراء نحو كل تصميم وذلك في كل محور من محاوير الاستبانة وفي التقييم الكلى على النحو التالي :

المحور الأول: المقارنة بين التصميمات المقترحة من ناحية عناصر التصميم وفقاً لآراء المستهلكات .

وللتحقق من صحة تم تحليل التباين الأحادي لمعرفة الفروق بين التصميمات المقترحة وفقاً لآراء عينة الدراسة كما يوضحها الجدول (١٥)

جدول (١٥)

المقارنة بين التصميمات المقترحة من ناحية عناصر التصميم وفقاً لآراء المستهلكات .

الترتيب	درجة الملائمة	الوزن النسبي (%)	الانحراف المعياري	الوسط الحسابي المرجح	التصميمات
٣٢	ملائم	٨٧.٢٤	٠.١٦	٢.٦٢	التصميم ١
١٥ مكرر	ملائم	٩١.٤٣	٠.١٤	٢.٧٤	التصميم ٢
٢٩ مكرر	ملائم	٨٧.٦٢	٠.١٤	٢.٦٣	التصميم ٣
١٣	ملائم	٩١.٩٠	٠.٣٢	٢.٧٦	التصميم ٤
٢٣	ملائم	٩٠.٧٦	٠.١٨	٢.٧٢	التصميم ٥
١١	ملائم	٩٢.٥٧	٠.١٤	٢.٧٨	التصميم ٦
٢٧	ملائم	٨٩.٢٤	٠.١٩	٢.٦٨	التصميم ٧
٣٩	ملائم إلى حد ما	٧٠.٧١	٠.٢٢	٢.١٢	التصميم ٨
٣٦	ملائم إلى حد ما	٧٥.٠٠	٠.١٧	٢.٢٥	التصميم ٩
٣٤	ملائم	٧٨.١٤	٠.١٥	٢.٣٤	التصميم ١٠
٣٥	ملائم إلى حد ما	٧٥.٧٦	٠.٢٠	٢.٢٧	التصميم ١١
١٠	ملائم	٩٢.٨٦	٠.١٠	٢.٧٩	التصميم ١٢
٢٠ مكرر	ملائم	٩٠.٨٦	٠.١٤	٢.٧٣	التصميم ١٣
٤	ملائم	٩٧.٥٢	٠.١٠	٢.٩٣	التصميم ١٤
٢٥	ملائم	٩٠.٢٩	٠.١٣	٢.٧١	التصميم ١٥
١٥ مكرر	ملائم	٩١.٣٣	٠.١١	٢.٧٤	التصميم ١٦
٦	ملائم	٩٦.٩٥	٠.١١	٢.٩١	التصميم ١٧
٥	ملائم	٩٧.٢٤	٠.١٠	٢.٩٢	التصميم ١٨
١	ملائم	٩٩.٥٢	٠.٠٥	٢.٩٩	التصميم ١٩
٢٩ مكرر	ملائم	٨٧.٦٢	٠.١٧	٢.٦٣	التصميم ٢٠
١٢	ملائم	٩٢.٢٩	٠.٢٠	٢.٧٧	التصميم ٢١
٣٣	ملائم	٨٦.٩٥	٠.٢٨	٢.٦١	التصميم ٢٢
٢	ملائم	٩٨.٦٧	٠.٠٩	٢.٩٦	التصميم ٢٣
٢٦	ملائم	٨٩.٧١	٠.٢٢	٢.٦٩	التصميم ٢٤
٨	ملائم	٩٤.٦٧	٠.١٠	٢.٨٤	التصميم ٢٥
٢٠ مكرر	ملائم	٩٠.٨٦	٠.١٣	٢.٧٣	التصميم ٢٦
٢٨	ملائم	٨٨.١٠	٠.٣١	٢.٦٤	التصميم ٢٧
٣	ملائم	٩٧.٩٠	٠.١٣	٢.٩٤	التصميم ٢٨
٢٩	ملائم	٨٧.٧١	٠.٢٣	٢.٦٣	التصميم ٢٩

التصميم ٣٠	٢.٢١	٠.٢١	٧٣.٨١	ملائم إلى حد ما	٣٨
التصميم ٣١	٢.٧٤	٠.١٢	٩١.٤٣	ملائم	١٥
التصميم ٣٢	٢.٧٤	٠.١٤	٩١.٤٣	ملائم	١٥ مكرر
التصميم ٣٣	٢.٧٤	٠.١٢	٩١.٣٣	ملائم	١٥ مكرر
التصميم ٣٤	٢.٧٦	٠.٢٢	٩١.٩٠	ملائم	١٣ مكرر
التصميم ٣٥	١.٨٦	٠.٢٤	٦٢.١٤	ملائم إلى حد ما	٤٠
التصميم ٣٦	٢.٢٢	٠.١٦	٧٣.٩٥	ملائم إلى حد ما	٣٧
التصميم ٣٧	٢.٧٣	٠.١٨	٩٠.٩٥	ملائم	٢٠
التصميم ٣٨	٢.٧٢	٠.١٣	٩٠.٧٦	ملائم	٢٣ مكرر
التصميم ٣٩	٢.٨٣	٠.١٣	٩٤.١٩	ملائم	٩
التصميم ٤٠	٢.٨٦	٠.١١	٩٥.٢٤	ملائم	٧

يبين الجدول (١٥) اتفاق آراء المستهلكات حول التصميمات المقترحة في مدي توافر عناصر التصميم في هذه التصميمات ومستوى كل تصميم، حيث تبين أن المتوسطات الحسابية المرجحة لآراء المستهلكات للتصميمات المقترحة جاءت مرتفعة وتبين أن (٣٤) تصميم جاءت ملائمة بناءً على التدرج الثلاثي للوزن المرجح حيث تراوح المتوسط الحسابي المرجح لهذه التصميمات ما بين (٢.٣٤ - ٢.٩٩)، وجاء التصميم رقم ١٩ في المرتبة الأعلى بوزن نسبي (٩٩.٥٢%) ، يليه التصميم رقم ٢٣ بوزن نسبي (٩٨.٦٧%) ، ثم التصميم رقم ٢٨ بوزن نسبي (٩٧.٩٠%)، يليه التصميم رقم ١٤ بوزن نسبي (٩٧.٥٢%)، ثم التصميم رقم ١٨ بوزن نسبي (٩٧.٢٤%)، ويلي هذه التصميمات باقي التصميمات المقترحة حسب أوزانها النسبية ، مما يشير إلي أنه تم استخدام عناصر التصميم بشكل ملائم في التصميم فقد أشارت غالبية المستهلكات بتناسب خطوط التصميم والخامة معهن وأيضاً انسجام الألوان المستخدمة في التصميم بحيث ظهر التصميم بشكل مترابط معهن ، وهذا يتفق مع دراسة كل من الدمرداش (٢٠٠٢م) أكدت

أهمية عناصر التصميم وأسهمها أمثال الدراسة بمجموعة من الأنماط والملبسية المبتكرة حيث لاقت هذه الدراسة قبول من المستهلكات ، الصاوي (٢٠١٥م) أكدت الدراسة علي تحقق عناصر التصميم مع ملائمة الزهور المختارة حيث لاقت هذه الدراسة قبول من المستهلكات.

المحور الثاني: المقارنة بين التصميمات المقترحة من ناحية أسس التصميم وفقاً لآراء المستهلكات .

وللتحقق من صحة تم تحليل التباين الأحادي لمعرفة الفروق بين التصميمات المقترحة وفقاً لآراء عينة الدراسة كما يوضحها الجدول (١٦)

جدول (١٦)

المقارنة بين التصميمات المقترحة من ناحية تحقيق أسس التصميم وفقاً لآراء المستهلكات .

التصميمات	الوسط الحسابي المرجح	الانحراف المعياري	الوزن النسبي (%)	درجة الملائمة	الترتيب
التصميم ١	٢.٧٩	٠.٢٤	٩٣.١١	ملائم	١١
التصميم ٢	٢.٨٦	٠.٣٣	٩٥.٣٣	ملائم	٥
التصميم ٣	٢.٧٤	٠.٢٢	٩١.٣٣	ملائم	٢٠
التصميم ٤	٢.٧٥	٠.٢٥	٩١.٧٨	ملائم	١٨
التصميم ٥	٢.٧٦	٠.٢٦	٩٢.٠٠	ملائم	١٦
التصميم ٦	٢.٧٦	٠.٢٥	٩٢.٠٠	ملائم	١٦
التصميم ٧	٢.٧٠	٠.٢٤	٩٠.٠٠	ملائم	٢٥
التصميم ٨	٢.٧٩	٠.٢٦	٩٣.١١	ملائم	١١
التصميم ٩	٢.٣٤	٠.٢٤	٧٨.١١	ملائم	٣٣
التصميم ١٠	٢.٢٤	٠.٢٥	٧٤.٧٨	ملائم إلى حد	٣٨
التصميم ١١	٢.٣٤	٠.٢٤	٧٨.١١	ملائم	٣٣
التصميم ١٢	٢.٢٢	٠.٣٥	٧٣.٨٩	ملائم إلى حد	٣٩
التصميم ١٣	٢.٣٥	٠.٢٣	٧٨.٣٣	ملائم	٣٢
التصميم ١٤	٢.٨٦	٠.٢٠	٩٥.٣٣	ملائم	٥ مكرر
التصميم ١٥	٢.٧٢	٠.٢٩	٩٠.٦٧	ملائم	٢٣
التصميم ١٦	٢.٨١	٠.١٧	٩٣.٥٦	ملائم	٩
التصميم ١٧	٢.٨٤	٠.١٩	٩٤.٦٧	ملائم	٧
التصميم ١٨	٢.٩١	٠.٢٠	٩٦.٨٩	ملائم	٤
التصميم ١٩	٢.٩٩	٠.٠٥	٩٩.٧٨	ملائم	١
التصميم ٢٠	٢.٧٥	٠.٢٢	٩١.٧٨	ملائم	١٨
التصميم ٢١	٢.٧٩	٠.٢٦	٩٣.١١	ملائم	١١
التصميم ٢٢	٢.٦٨	٠.٣٤	٨٩.٣٣	ملائم	٢٧
التصميم ٢٣	٢.٩٧	٠.١٠	٩٨.٨٩	ملائم	٢ مكرر
التصميم ٢٤	٢.٧٣	٠.٢٥	٩١.١١	ملائم	٢١
التصميم ٢٥	٢.٨٢	٠.٢٢	٩٤.٠٠	ملائم	٨
التصميم ٢٦	٢.٧٧	٠.٢٠	٩٢.٤٤	ملائم	١٤
التصميم ٢٧	٢.٥٧	٠.٣٨	٨٥.٧٨	ملائم	٢٩
التصميم ٢٨	٢.٩٧	٠.١٠	٩٨.٨٩	ملائم	٢
التصميم ٢٩	٢.٦٤	٠.٣٦	٨٨.٠٠	ملائم	٢٨
التصميم ٣٠	٢.٤٤	٠.٣٤	٨١.٣٣	ملائم	٣٠
التصميم ٣١	٢.٨١	٠.٢٠	٩٣.٥٦	ملائم	٩ مكرر
التصميم ٣٢	٢.٧٢	٠.٢٢	٩٠.٦٧	ملائم	٢٣
التصميم ٣٣	٢.٧٠	٠.٣٠	٩٠.٠٠	ملائم	٢٥

٢١	ملائم	٩٠.٨٩	٠.٢٩	٢.٧٣	التصميم ٣٤
٤٠	ملائم إلى حد	٦٨.٥٦	٠.٢٧	٢.٠٦	التصميم ٣٥
٣٧	ملائم إلى حد	٧٦.٧٨	٠.٢٩	٢.٣٠	التصميم ٣٦
٣٦	ملائم إلى حد	٧٧.٠٠	٠.٢٣	٢.٣١	التصميم ٣٧
٣٣	ملائم	٧٨.١١	٠.٢٣	٢.٣٤	التصميم ٣٨
٣١	ملائم	٧٩.٦٧	٠.١٩	٢.٣٩	التصميم ٣٩
١٤	ملائم	٩٢.٢٢	٠.٢٣	٢.٧٧	التصميم ٤٠

يوضح الجدول (١٦) اتفاق آراء المستهلكات حول التصميمات المقترحة في مدي تحقيق أسس التصميم في هذه التصميمات ومستوى كل تصميم، حيث تبين أن المتوسطات الحسابية المرجحة لآراء المستهلكات للتصميمات المقترحة جاءت مرتفعة وتبين أن عدد (٣٥) تصميم جاءت ملائمة بناءً على التدرج الثلاثي للوزن المرجح حيث تراوح المتوسط الحسابي المرجح لهذه التصميمات ما بين (٢.٣٤ - ٢.٩٩)، وجاء التصميم رقم ١٩ في المرتبة الأعلى بوزن نسبي (٩٩.٧٨%)، يليه التصميم رقمي ٢٣، ٢٨ بوزن نسبي (٩٨.٨٩%) مكرر، ثم التصميم رقم ١٨ بوزن نسبي (٩٦.٨٩%)، يليه التصميم رقمي ٢، ١٤ بوزن نسبي (٩٥.٣٣%) مكرر، ويلي هذه التصميمات باقي التصميمات المقترحة حسب أوزانها النسبية، مما يشير إلي أنه تم تحقيق أسس التصميم بشكل ملائم في التصميمات، وهذا يتفق مع دراسة كل من علي (٢٠٠٥م) أكدت علي الاستخدام الأمثل لأسس وعناصر التصميم التي تتلائم مع طبيعة جسم المرأة المصرية لتصل المرأة بذلك إلى أفضل النتائج المرجوة حيث لاقت هذه الدراسة قبول من المستهلكات، قاسم (٢٠٠٦م) أكدت علي الاستفادة من الزخارف الشعبية ومدلولاتها وكذلك مكملات الملابس لاستلهايم تصميمات مبتكرة حيث لاقت هذه الدراسة قبول من المستهلكات

المحور الثالث: المقارنة بين التصميمات المقترحة من ناحية تحقيق الأداء الجمالي في التصميم وفقاً لآراء المستهلكات .
وللتحقق من صحة تم تحليل التباين الأحادي لمعرفة الفروق بين التصميمات المقترحة وفقاً لآراء عينة الدراسة كما يوضحها الجدول (١٧)

جدول (١٧)

المقارنة بين التصميمات المقترحة من ناحية تحقيق الأداء الجمالي وفقاً لآراء المستهلكات .

الترتيب	درجة الملائمة	الوزن النسبي (%)	الانحراف المعياري	الوسط الحسابي المرجح	التصميمات
٨	ملائم	٩٣.٣٣	٠.٢٢	٢.٨٠	التصميم ١
٩	ملائم	٩٢.١١	٠.١٧	٢.٧٦	التصميم ٢
٢٣	ملائم	٨٩.٦٧	٠.٢٠	٢.٦٩	التصميم ٣
٢١ مكرر	ملائم	٨٩.٨٩	٠.٤٠	٢.٧٠	التصميم ٤
٢٠	ملائم	٩٠.٣٣	٠.١٩	٢.٧١	التصميم ٥
١٢	ملائم	٩١.٦٧	٠.٢٢	٢.٧٥	التصميم ٦
١٤ مكرر	ملائم	٩١.٣٣	٠.١٤	٢.٧٤	التصميم ٧

٢٤	ملائم	٨٩.٢٢	٠.٢٠	٢.٦٨	التصميم ٨
٣٨	ملائم إلى حد ما	٧٥.٥٦	٠.١٩	٢.٢٧	التصميم ٩
٣٩	ملائم إلى حد ما	٧٤.٥٦	٠.٢٠	٢.٢٤	التصميم ١٠
٣٣	ملائم إلى حد ما	٧٧.٦٧	٠.١٧	٢.٣٣	التصميم ١١
٣١	ملائم	٧٨.٠٠	٠.١٧	٢.٣٤	التصميم ١٢
٣٤	ملائم إلى حد ما	٧٧.٠٠	٠.٢٠	٢.٣١	التصميم ١٣
٦ مكرر	ملائم	٩٤.٧٨	٠.١٧	٢.٨٤	التصميم ١٤
٩ مكرر	ملائم	٩١.٨٩	٠.٢٣	٢.٧٦	التصميم ١٥
١٤ مكرر	ملائم	٩١.٢٢	٠.١٨	٢.٧٤	التصميم ١٦
٢٦	ملائم	٨٨.٦٧	٠.١٣	٢.٦٦	التصميم ١٧
٥	ملائم	٩٦.١١	٠.١٢	٢.٨٨	التصميم ١٨
١	ملائم	٩٩.٢٢	٠.٠٨	٢.٩٨	التصميم ١٩
٤٠	ملائم إلى حد ما	٧٤.٢٢	٠.٢٥	٢.٢٣	التصميم ٢٠
١٤ مكرر	ملائم	٩١.٤٤	٠.٢٥	٢.٧٤	التصميم ٢١
٢٨	ملائم	٨٦.٧٨	٠.٢٤	٢.٦٠	التصميم ٢٢
٢	ملائم	٩٨.٥٦	٠.٠٩	٢.٩٦	التصميم ٢٣
٦	ملائم	٩٤.٧٨	٠.١١	٢.٨٤	التصميم ٢٤
١٢ مكرر	ملائم	٩١.٥٦	٠.٢٣	٢.٧٥	التصميم ٢٥
٢١	ملائم	٩٠.١١	٠.٢٤	٢.٧٠	التصميم ٢٦
٤	ملائم	٩٦.٦٧	٠.٢٤	٢.٩٠	التصميم ٢٧
٣	ملائم	٩٨.٠٠	٠.١٢	٢.٩٤	التصميم ٢٨
٢٥	ملائم	٨٩.٠٠	٠.٢٤	٢.٦٧	التصميم ٢٩
٣٠	ملائم	٧٩.٢٢	٠.٣١	٢.٣٨	التصميم ٣٠
٣٦	ملائم إلى حد ما	٧٦.٧٨	٠.١٧	٢.٣٠	التصميم ٣١
٣٤ مكرر	ملائم إلى حد ما	٧٦.٨٩	٠.١٥	٢.٣١	التصميم ٣٢
٩ مكرر	ملائم	٩٢.٠٠	٠.١٧	٢.٧٦	التصميم ٣٣
١٩	ملائم	٩٠.٥٦	٠.٢٠	٢.٧٢	التصميم ٣٤
٢٩	ملائم	٨٠.٧٨	٠.٣٤	٢.٤٢	التصميم ٣٥
٢٧	ملائم	٨٨.٠٠	٠.٢٤	٢.٦٤	التصميم ٣٦
٣٧	ملائم إلى حد ما	٧٥.٦٧	٠.٢٣	٢.٢٧	التصميم ٣٧
٣١ مكرر	ملائم	٧٨.٠٠	٠.١٣	٢.٣٤	التصميم ٣٨
١٤ مكرر	ملائم	٩١.٣٣	٠.٢٠	٢.٧٤	التصميم ٣٩
١٤	ملائم	٩١.٤٤	٠.١٨	٢.٧٤	التصميم ٤٠

يوضح الجدول (١٧) اتفاق آراء المستهلكات حول التصميمات المقترحة في مدي تحقيق الأداء الجمالي في هذه التصميمات ومستوى كل تصميم، حيث تبين أن المتوسطات الحسابية المرجحة لآراء المستهلكات للتصميمات المقترحة جاءت متوسطة وتبين أن عدد (٣٢) تصميم

جاءت ملائمة بناءً على التدرج الثلاثي للوزن المرجح حيث تراوح المتوسط الحسابي المرجح لهذه التصميمات ما بين (٢.٣٤ - ٢.٩٨)، وجاء التصميم رقم ١٩ في المرتبة الأعلى بوزن نسبي (٩٩.٢٢%)، يليه التصميم رقم ٢٣ بوزن نسبي (٩٨.٥٦%)، ثم التصميم رقم ٢٨ بوزن نسبي (٩٨.٠%)، يليه التصميم رقم ٢٧ بوزن نسبي (٩٦.٢٧%)، ثم التصميم رقم ١٨ بوزن نسبي (٩٦.١١%)، ويلي هذه التصميمات باقي التصميمات المقترحة حسب أوزانها النسبية، مما يشير إلي انه تم تحقيق الأداء الجمالي وقبول المستهلكات لمجموعة من التصميمات، وهذا يتفق مع دراسة كل من باحيدر (٢٠٠٥م) أكدت علي امكانية استخدام الزخارف الموجودة في الملابس التراثية والاستفادة منها في تحقيق تصميمات مبتكرة مرتبطة بالقيم الفنية والجمالية بالشعوب حيث لاقت هذه الدراسة قبول من المستهلكات، إسماعيل والأسود (٢٠٠٨م) أكدت علي إظهار القيمة الجمالية للزخارف النباتية في العصر الإسلامي واستخدام خامة (عجينة السيراميك) لطباعتها علي ملابس الجينز حيث لاقت هذه الدراسة قبول من المستهلكات.

المحور الرابع: المقارنة بين التصميمات المقترحة من ناحية تحقق الأداء الوظيفي وفقاً لآراء المستهلكات .

وللتحقق من صحة تم تحليل التباين الأحادي لمعرفة الفروق بين التصميمات المقترحة وفقاً لآراء عينة الدراسة كما يوضحها الجدول (١٨)

جدول (١٨)

المقارنة بين التصميمات المقترحة من ناحية تحقق الأداء الوظيفي وفقاً لآراء المستهلكات .

الترتيب	درجة الملائمة	الوزن النسبي (%)	الانحراف المعياري	الوسط الحسابي المرجح	التصميمات
٢٣	ملائم	٨٥.٠٧	٠.٢٦	٢.٥٥	التصميم ١
١١	ملائم	٩٠.٨٠	٠.١٨	٢.٧٢	التصميم ٢
٢١	ملائم	٨٧.٢٠	٠.٢٦	٢.٦٢	التصميم ٣
١٠	ملائم	٩١.٠٧	٠.٣٨	٢.٧٣	التصميم ٤
٢٠	ملائم	٨٨.١٣	٠.١٤	٢.٦٤	التصميم ٥
٨ مكرر	ملائم	٩١.٢٠	٠.١٧	٢.٧٤	التصميم ٦
١٧	ملائم	٨٩.٣٣	٠.٢٤	٢.٦٨	التصميم ٧
٢٥	ملائم	٨٣.٣٣	٠.٣١	٢.٥٠	التصميم ٨
٣٠	ملائم إلى حد ما	٧٥.٩٣	٠.٢٢	٢.٢٨	التصميم ٩
٣٤ مكرر	ملائم إلى حد ما	٧٤.٢٠	٠.٢٤	٢.٢٣	التصميم ١٠
٣٧	ملائم إلى حد ما	٧٣.٤٠	٠.٢١	٢.٢٠	التصميم ١١
٣١	ملائم إلى حد ما	٧٥.٨٠	٠.١٩	٢.٢٧	التصميم ١٢
٣٩	ملائم إلى حد ما	٧١.٨٠	٠.٢١	٢.١٥	التصميم ١٣
٢٧	ملائم	٧٨.٢٠	٠.٢٨	٢.٣٥	التصميم ١٤
٣٨	ملائم إلى حد ما	٧٢.٤٧	٠.٢٠	٢.١٧	التصميم ١٥
١٤	ملائم	٩٠.١٣	٠.١٨	٢.٧٠	التصميم ١٦

التصميم ١٧	٢.٧٢	٠.١٦	٩٠.٦٧	ملائم	١١ مكرر
التصميم ١٨	٢.٨٦	٠.١٨	٩٥.٤٧	ملائم	٥
التصميم ١٩	٢.٩٩	٠.٠٥	٩٩.٦٠	ملائم	١
التصميم ٢٠	٢.٦٦	٠.١٨	٨٨.٦٧	ملائم	١٨
التصميم ٢١	٢.٥٣	٠.٣١	٨٤.٤٠	ملائم	٢٤
التصميم ٢٢	٢.٤٢	٠.٣٦	٨٠.٥٣	ملائم	٢٦
التصميم ٢٣	٢.٩٤	٠.١٣	٩٧.٨٧	ملائم	٢
التصميم ٢٤	٢.٧٧	٠.٢٢	٩٢.٤٠	ملائم	٦
التصميم ٢٥	٢.٧٤	٠.٢٠	٩١.٤٧	ملائم	٨
التصميم ٢٦	٢.٢٣	٠.٢١	٧٤.٤٧	ملائم إلى حد ما	٣٤
التصميم ٢٧	٢.٩١	٠.٢٠	٩٧.٠٠	ملائم	٣
التصميم ٢٨	٢.٩٠	٠.١٣	٩٦.٦٧	ملائم	٤
التصميم ٢٩	٢.٦٠	٠.٢٨	٨٦.٥٣	ملائم	٢٢
التصميم ٣٠	٢.٣٠	٠.٢٣	٧٦.٥٣	ملائم إلى حد ما	٢٩
التصميم ٣١	٢.٧٢	٠.١٣	٩٠.٨٠	ملائم	١١ مكرر
التصميم ٣٢	٢.٧٦	٠.١٧	٩٢.٠٠	ملائم	٧
التصميم ٣٣	٢.٧٠	٠.٢٧	٩٠.٠٠	ملائم	١٤ مكرر
التصميم ٣٤	٢.٦٦	٠.٢٥	٨٨.٥٣	ملائم	١٨ مكرر
التصميم ٣٥	٢.٣٢	٠.٢١	٧٧.٤٧	ملائم إلى حد ما	٢٨
التصميم ٣٦	٢.٢٥	٠.١٩	٧٥.٠٠	ملائم إلى حد ما	٣٢
التصميم ٣٧	٢.٢٥	٠.٢٠	٧٥.٠٠	ملائم إلى حد ما	٣٢ مكرر
التصميم ٣٨	٢.٢١	٠.٢٥	٧٣.٨٠	ملائم إلى حد ما	٣٦
التصميم ٣٩	٢.١٢	٠.٢٧	٧٠.٧٣	ملائم إلى حد ما	٤٠
التصميم ٤٠	٢.٦٩	٠.٢٣	٨٩.٧٣	ملائم	١٦

يوضح الجدول (١٨) اتفاق آراء المستهلكات حول التصميمات المقترحة في مدي تحقق الأداء الوظيفي في هذه التصميمات ومستوى كل تصميم، حيث تبين أن المتوسطات الحسابية المرجحة لآراء المستهلكات للتصميمات المقترحة جاءت مرتفعة وتبين أن (٢٧) تصميم جاءت ملائمة بناءً على التدرج الثلاثي للوزن المرجح حيث تراوح المتوسط الحسابي المرجح لهذه التصميمات ما بين (٢.٣٥ - ٢.٩٩)، وجاء التصميم رقم ١٩ في المرتبة الأعلى بوزن نسبي (٩٩.٦٠%) ، يليه التصميم رقم ٢٣ بوزن نسبي (٩٧.٨٧%) ، ثم التصميم رقم ٢٧ بوزن نسبي (٩٧.٠%)، يليه التصميم رقم ٢٨ بوزن نسبي (٩٦.٦٧%)، ثم التصميم رقم ١٨ بوزن نسبي (٩٥.٤٧%)، ويلي هذه التصميمات باقي التصميمات المقترحة حسب أوزانها النسبية ، مما يشير إلي أن مجموعة التصميمات المقترحة ملائمة للارتداء معهن ، وهذا يتفق مع دراسة كل من عطية (٢٠٠٧م) أكدت علي الاستفادة من القيم الجمالية والنفعية المرتبطة بالأزياء التقليدية لإثراء ملابس الشباب حيث لاقت هذه الدراسة قبول من المستهلكات ، جودة (٢٠٠٠م)

أكدت على الاستلham من الازياء الشعبية المصرية لعمل تصميوات ترقى بمستوى الجودة بما يسمح بالمنافسة حيث لاقت هذه الدراسة قبول من المستهلكات .
 المحور الخامس: المقارنة بين التصميمات المقترحة من ناحية توافق التصميم مع النمط الجسمي وفقاً لآراء المستهلكات.
 وللتحقق من صحة تم تحليل التباين الأحادي لمعرفة الفروق بين التصميمات المقترحة وفقاً لآراء عينة الدراسة كما يوضحها الجدول (١٩)

جدول (١٩)
 المقارنة بين التصميمات المقترحة من ناحية توافق التصميم مع النمط الجسمي وفقاً لآراء المستهلكات .

الترتيب	درجة الملائمة	الوزن النسبي (%)	الانحراف المعياري	الوسط الحسابي المرجح	التصميمات
٢٣	ملائم	٩٥.٦٧	٠.٢٢	٢.٨٧	التصميم ١
١٨	ملائم	٩٦.٦٧	٠.٢٠	٢.٩٠	التصميم ٢
٢٩	ملائم	٩٣.٦٧	٠.٢٧	٢.٨١	التصميم ٣
٢٥ مكرر	ملائم	٩٥.١٧	٠.٣١	٢.٨٦	التصميم ٤
٢٨	ملائم	٩٥.٠٠	٠.٢٠	٢.٨٥	التصميم ٥
٧	ملائم	٩٨.٣٣	٠.١٠	٢.٩٥	التصميم ٦
١٨ مكرر	ملائم	٩٦.٥٠	٠.١٧	٢.٩٠	التصميم ٧
٣٦	ملائم إلى حد ما	٦٨.٨٣	٠.٢٦	٢.٠٧	التصميم ٨
٣٨	ملائم إلى حد ما	٦٨.٣٣	٠.١٢	٢.٠٥	التصميم ٩
٣٦ مكرر	ملائم إلى حد ما	٦٨.٨٣	٠.١٠	٢.٠٧	التصميم ١٠
٣٢	ملائم	٧٨.٠٠	٠.١٢	٢.٣٤	التصميم ١١
٣٩	ملائم إلى حد ما	٦٧.٦٧	٠.١٨	٢.٠٣	التصميم ١٢
٣٥	ملائم إلى حد ما	٦٩.٥٠	٠.١٦	٢.٠٩	التصميم ١٣
٤٠	ملائم إلى حد ما	٦٧.٠٠	٠.٠٦	٢.٠١	التصميم ١٤
١٦	ملائم	٩٧.٠٠	٠.٢٥	٢.٩١	التصميم ١٥
٤	ملائم	٩٩.٣٣	٠.٠٧	٢.٩٨	التصميم ١٦
١٣	ملائم	٩٧.٣٣	٠.٠٤	٢.٩٢	التصميم ١٧
٧ مكرر	ملائم	٩٨.٣٣	٠.١٠	٢.٩٥	التصميم ١٨
١	ملائم	١٠٠.٠٠	٠.٠٠	٣.٠٠	التصميم ١٩
٩	ملائم	٩٨.٠٠	٠.١٧	٢.٩٤	التصميم ٢٠
١٣ مكرر	ملائم	٩٧.١٧	٠.١٨	٢.٩٢	التصميم ٢١
١١	ملائم	٩٧.٥٠	٠.٢٠	٢.٩٣	التصميم ٢٢
٣	ملائم	٩٩.٦٧	٠.٠٥	٢.٩٩	التصميم ٢٣
١٦ مكرر	ملائم	٩٦.٨٣	٠.١٢	٢.٩١	التصميم ٢٤
٣٣	ملائم إلى حد ما	٧٧.٦٧	٠.١٥	٢.٣٣	التصميم ٢٥

٢٥	ملائم	٩٥.٣٣	٠.١٩	٢.٨٦	التصميم ٢٦
١ مكرر	ملائم	١٠٠.٠٠	٠.١٥	٣.٠٠	التصميم ٢٧
٤ مكرر	ملائم	٩٩.٣٣	٠.٠٧	٢.٩٨	التصميم ٢٨
٢٠	ملائم	٩٦.١٧	٠.٢٨	٢.٨٩	التصميم ٢٩
٣٠	ملائم	٨٦.٠٠	٠.٣٥	٢.٥٨	التصميم ٣٠
١٣ مكرر	ملائم	٩٧.١٧	٠.١٦	٢.٩٢	التصميم ٣١
٢٢	ملائم	٩٦.٠٠	٠.١٩	٢.٨٨	التصميم ٣٢
٢٠ مكرر	ملائم	٩٦.١٧	٠.١٨	٢.٨٩	التصميم ٣٣
٢٥ مكرر	ملائم	٩٥.١٧	٠.٢٩	٢.٨٦	التصميم ٣٤
٣١	ملائم	٨٣.٠٠	٠.٤٠	٢.٤٩	التصميم ٣٥
٩ مكرر	ملائم	٩٧.٨٣	٠.٢٤	٢.٩٤	التصميم ٣٦
٢٣ مكرر	ملائم	٩٥.٦٧	٠.٢٦	٢.٨٧	التصميم ٣٧
٦	ملائم	٩٨.٨٣	٠.١٠	٢.٩٧	التصميم ٣٨
٣٤	ملائم إلى حد ما	٧٦.٦٧	٠.١٥	٢.٣٠	التصميم ٣٩
١١ مكرر	ملائم	٩٧.٥٠	٠.١٩	٢.٩٣	التصميم ٤٠

يوضح الجدول (١٩) اتفاق آراء المستهلكات حول التصميمات المقترحة في مدي تحقق توافق التصميم مع النمط الجسمي في هذه التصميمات ومستوى كل تصميم، حيث تبين أن المتوسطات الحسابية المرجحة لآراء المستهلكات للتصميمات المقترحة جاءت مرتفعة وتبين أن (٣٢) تصميم جاءت ملائمة بناءً على التدرج الثلاثي للوزن المرجح حيث تراوح المتوسط الحسابي المرجح لهذه التصميمات ما بين (٢.٣٤ - ٣.٠)، وجاء التصميمين رقمي ١٩، ٢٧ في المرتبة الأعلى بوزن نسبي (١٠٠%) مكرر، يليهما التصميم رقم ٢٣ بوزن نسبي (٩٩.٨٧%)، ثم التصميمين رقمي ١٦، ٢٨ بوزن نسبي (٩٩.٢٣%)، يليهما التصميم رقم ٣٨ بوزن نسبي (٩٨.٨٣%) ويلي هذه التصميمات باقي التصميمات المقترحة حسب أوزانها النسبية، مما يدل أن التصميم حقق نوع من التوافق مع النمط الجسمي حيث أبدت كثير من المستهلكات إعجابهن بتأثير التصميمات بالزي الهندي وأيضاً تناسب التصميم لارتدائه متماشياً مع عادات وتقاليد المجتمع المصري، وهذا يتفق مع دراسة عاشور (٢٠٠٥م) أكدت الدراسة على الاقتباس من الأزياء التقليدية لابتكار تصميمات للمناسبات تتماشى مع متطلبات العصر الحديث حيث لاقت هذه الدراسة قبول من المستهلكات، (Paksiy and Yalcn 2005) أكدت على إبراز الناحية الجمالية الموجودة في الهندسة المعمارية وإمكانية تطويعها لابتكار تصميمات نسائية معاصرة حيث لاقت هذه الدراسة قبول من المستهلكات.

المراجع :

أولا المراجع العربية :

- ١- ادريس , نيفين عبد الوكيل عطا ابراهيم (٢٠١٣م) : " إمكانية الاستفادة من الأساليب المستحدثة في التطريز والتطعيم لإثراء القيمة الجمالية لملابس السيدات ومكملاتها " , رسالة دكتوراه , كلية الاقتصاد المنزلي , قسم الملابس والنسيج , جامعة المنوفية .
- ٢- إسماعيل , رحاب محمد علي , إبراهيم , صفاء محمد جمال : " المنمنمات كمصدر للإلهام لإثراء القيم الوظيفية والجمالية لملابس الأطفال " , - كلية التربية النوعية الزقازيق - جامعة الزقازيق , مجلة الأسكندرية , المجلد (٦٠) , العدد (١) , ٢٠١٥م .
- ٣- إسماعيل , عصماء سمير محمد (٢٠١٥م) : " القيم الجمالية والاقتصادية لأسلوب الترانسفير واستخدامه في إثراء الملابس الجلدية ومكملاتها " , رسالة دكتوراه , كلية الاقتصاد المنزلي . - قسم الملابس الجاهزة , جامعة حلوان .
- ٤- إسماعيل , ماجدة يوسف و الأسود , ماجدة إبراهيم متولي (٢٠٠٨م) : " تجميل الملابس بتصميمات زخرفية إسلامية مطبوعة و مطرزة بخامة عجينة السيراميك " , مجلة بحوث الاقتصاد المنزلي , المجلد الثامن عشر , العدد الأول , جامعة المنوفية .
- ٥- باحيدر , لينا محمد عبد الله (٢٠٠٥) : " استخدام التقنية الحديثة لابتكار تصميمات معاصرة للوحدات المطرزة من الأزياء التقليدية بمنطقة مكة المكرمة " , رسالة ماجستير , قسم الملابس والنسيج , كلية التربية للاقتصاد المنزلي .
- ٦- البسام , ليلى صالح : " الأزياء التقليدية في منطقة جازان وعلاقتها بالبيئة والمجتمع " , مجلة الثقافة الشعبية , العدد ٣١ , السنة الثامنة , خريف ٢٠١٥م .
- ٧- الجبوري , هالة حسن محمد و الربيعي , سهام محسن امويلح : " معرفة الطالبة الجامعية لتأثير الخطوط في الملابس على قوام وشكل الجسم " , مجلة كلية التربية الأساسية , جامعة بغداد , العدد الرابع والستون ٢٠١٠م .
- ٨- جودة , أماني أحمد إبراهيم (٢٠٠٠م) : " الأزياء الشعبية المصرية واستلهام تصميمات ترقى بمستوى الجودة بما يسمح بالمنافسة " , رسالة ماجستير , كلية الاقتصاد المنزلي , جامعة المنوفية .
- ٩- خضر , نسرين محمد إسماعيل (٢٠١٧م) : " القيم الجمالية والوظيفية لبعض الأزياء التراثية البدوية في مصر كمدخل لإثراء تصميمات الملابس المعاصرة ومكملاتها " , كلية التربية النوعية , الاقتصاد المنزلي , جامعة المنوفية .
- ١٠- الدمرداش , ضحى مصطفى عبد المنعم (٢٠٠٢م) : " تنمية القدرات التصميمية من خلال منظومة أساسيات تصميم الملابس الجاهزة " , رسالة ماجستير , كلية الفنون التطبيقية , جامعة حلوان .
- ١١- الدمرداش , ضحى مصطفى عبد المنعم (٢٠٠٢م) : " تنمية القدرات التصميمية من خلال منظومة أساسيات تصميم الملابس الجاهزة " , رسالة ماجستير , كلية الفنون التطبيقية , جامعة حلوان .
- ١٢- الزهراني , أحمد غرمال لهسعيد بنحس (٢٠١٤م) : " التصميمات الزخرفية في الملابس التقليدية الشعبية في منطقة الحجاز والإفادة منها في تدريس التربية الفنية (دراسة توثيقية) " , رسالة ماجستير , كلية التربية , قسم التربية الفنية , جامعة أم القرى .

- ١٣- سعيد , هاجر حلمي محمد : " معالجات تصميمية لملابس السهرة لتدعيم القيمة الجمالية للمظهر العام " , مجلة كلية التربية بالإسماعيلية , العدد السادس عشر , يناير ٢٠١٠م.
- ١٤- الشافعي , نشوي محمد نبيل السيد و إبراهيم , السيد الشربيني محمد " المراحل التصميمية المتنوعة للمدرسة الابتكارية في فرنسا والاستفادة منها في تصميم الأزياء " , كلية التربية النوعية بالمنصورة , المؤتمر السنوي (العربي السادس – الدولي الثالث) , في الفترة من ١٣-١٤ أبريل , ٢٠١١م .
- ١٥- شريدح , رحاب طه حسين (٢٠١٢م) : " تحليل القيم التشكيلية للأشكال الهندسية في ضوء المدرسة التكعيبية كمصدر للتصميم على المانيكان " , رسالة دكتوراه , كلية التربية النوعية , الاقتصاد المنزلي , جامعة الأسكندرية .
- ١٦- شمس , ساره عاطف عبد المنعم علي (٢٠١٢م) : " تصميمات جديدة مستوحاه من الخطوط العربية لملابس السيدات " , رسالة ماجستير , كلية الفنون التطبيقية , قسم الملابس الجاهزة , جامعة حلوان .
- ١٧- الصاوي , نانسي عبد المعبود : " ابتكار تصميمات لملابس السهرة للسيدات مستوحاه من الزهور الطبيعية " , مجلة الإسكندرية للتبادل العلمي (العدد ٣٦ مجلد ٣) سبتمبر- يوليو ٢٠١٥ .
- ١٨- الصاوي , نانسي عبد المعبود : " ابتكار تصميمات لملابس السهرة للسيدات مستوحاه من الزهور الطبيعية " , مجلة الإسكندرية للتبادل العلمي (العدد ٣٦ مجلد ٣) سبتمبر- يوليو ٢٠١٥ .
- ١٩- صباغ , وسام ياسين عبد الرحمن حسن (٢٠٠٧م): " تصميم أزياء مبتكرة باستخدام تقنيات من الأبلدك " رسالة ماجستير , كلية التربية للاقتصاد المنزلي , جامعة أم القرى .
- ٢٠- صوفان , نجلاء سعيد (٢٠١٣م) : " أزياء بعض المهن التراثية في مصر كمصدر لابتكار تصميمات ملابس مسابرة لاتجاهات الموضة " , رسالة دكتوراه , كلية الاقتصاد المنزلي , قسم ملابس ونسيج , جامعة المنوفية .
- ٢١- الضاوي , تغريد حسني أحمد : " تطبيقات في الأزياء الوطنية للشعوب " , مجلة علوم وفنون , دراسات وبحوث , مجلد ٢٧ , عدد ٤ , أكتوبر ٢٠١٥م .
- ٢٢- طاحون , ساميه و طاشكندي , سلوي : " استخدام الأشكال الهندسية في ابتكار تصميمات بأسلوب التشكيل على المانيكان " , مجلة علوم وفنون , المجلد العشرون , العدد الثالث , كلية الاقتصاد المنزلي , جامعة حلوان , مايو ٢٠٠٨م .
- ٢٣- الطحان , أحمد و نبيل , نشوي و محمد , عمرو أحمد " توظيف جماليات ودلالات خط الثلث والديواني في استحداث تصميمات أزياء نسائية تتميز بالأصالة العربية " , كلية التربية النوعية بالمنصورة , ١١-١٢ إبريل ٢٠١٢م .
- ٢٤- عابدين , أمل بسيوني و زيدان , ماجدة يحيى محمد : " الاستفادة من الاتجاهات اللونية للموضة في الترويج لبعض الملابس الجاهزة " , مجلة كلية الاقتصاد المنزلي , مجلد ٢٢ , العدد ٤ , ٢٠١٢م .

- ٢٥- عاشور , اريج (٢٠٠٥م) : " ابتكار تصميمات معاصرة لملابس السيدات مستوحاة من الزي الشعبي للعروس في بعض مدن المنطقة الغربية بالمملكة العربية السعودية " , رسالة ماجستير غير منشورة , كلية الاقتصاد المنزلي والتربية الفنية , جدة .
- ٢٦- عاشور , أريج عبد الله عبد الرحمن " ابتكار تصميمات معاصرة لملابس السهرة مستوحاة من الحلي الشعبية للعروس في بعض مدن المملكة العربية السعودية " مجلة الحجاز العالمية المحكمة للدراسات الإسلامية والعربية , العدد الثامن عشر , ربيع الثاني , ١٤٣٨هـ / ديسمبر ٢٠١٦م .
- ٢٧- عبد الباسط , مروة حسن محمد (٢٠١١م) : " توظيف عناصر التصميم لعمل ملابس تتناسب مع قوام المرأة المصرية وتساير الموضة العالمية " , رسالة ماجستير , كلية التربية , جامعة بنها .
- ٢٨- عبد اللاه , علا يوسف و حمدي , سها محمد و فريد , إيمان رأفت : " فاعلية برنامج مقترح في التشكيل علي المانيكان لإثراء جماليات ملابس الفتيات " , كلية التربية النوعية بالمنصورة , المؤتمر السنوي (العربي السادس – الدولي الثالث) , في الفترة من ١٣ – ١٤ إبريل ٢٠١١م .
- ٢٩- العجاجي , تهاني ناصر : " الأزياء التقليدية للرجال في بادية نجد من المملكة العربية السعودية " , المؤتمر الدولي لبحوث العلوم الاجتماعية , ٤-٥ يونيو ٢٠١٣م , ماليزيا .
- ٣٠- علي , أمل عبد السميع مأمون " إمكانية الاستفادة من أسس وعناصر التصميم لزيادة القيمة الجمالية والتمويه النقاط السلبية في بعض أنماط جسم المرأة المصرية " , مجلة بحوث التربية النوعية , العدد الخامس , يناير ٢٠٠٥م .
- ٣١- علي , دعاء صبحي طه (٢٠١٣م) : " الشفافية كأحد الأسس الإنشائية للتصميم والاستفادة منها في تصميم أزياء للفتيات " , رسالة ماجستير , كلية الاقتصاد المنزلي , قسم الملابس والنسيج , جامعة المنوفية .
- ٣٢- علي , سحر علي زغلول و العقلي , عزيزة أحمد محمد : " الملائمة الوظيفية لمشد المرأة للجزء السفلي من الجسم تصميميا وتقنيا " مجلة بحوث التربية النوعية - جامعة المنصورة , عدد ٢٤ , يناير ٢٠١٢م .
- ٣٣- غوبتا , براكريتي : " الساري أسطورة هندية تطورت تقنياته وأساليبه ارتدائه وبقي سحر " , جريدة الشرق الأوسط , العدد ١٠٧٣٠ , الاثنين ٠٧ ربيع الثاني ١٤٢٩ هـ ١٤ إبريل ٢٠٠٨م .
- ٣٤- فراج , اسراء زين العابدين غزالي أحمد (٢٠١٥م) : " توظيف خامات غير تقليدية في إنتاج ازياء النساء " , رسالة ماجستير , كلية الاقتصاد المنزلي , قسم الملابس والنسيج , جامعة حلوان .
- ٣٥- قاسم , مني أحمد يوسف (٢٠٠٦م) : " رؤية تشكيلية للزخارف الشعبية ومدلولاتها الرمزية والاستفادة منها في مجال الملابس ومكملاتها " , رسالة ماجستير , كلية الاقتصاد المنزلي , جامعة حلوان .
- ٣٦- محمد , رباب حسن و زغلول , سحر علي " الفن الشعبي المصري ومدلوله الرمزي كمصدر للتصميم الزخرفي لملابس الشباب من الجنسين " , مجلة بحوث التربية النوعية , عدد ٢٢ , يوليو ٢٠١١م .

٣٧-مصطفى , إيمان محمد حسين (٢٠١١م) : " القيم الجمالية لأسلوب تجاور الخامات وتطبيقها على الملابس الجلدية " , رسالة ماجستير , كلية الاقتصاد المنزلي . -قسم الملابس الجاهزة , جامعة حلوان .

٣٨-مطر , عمر رزق البسطويسي (٢٠١٤م) : " تصميم زي شعبي يناسب المرأة البحرانية " , رسالة ماجستير , كلية الاقتصاد المنزلي , قسم ملابس ونسيج , جامعة المنوفية .

٣٩-مكرش , نور هصديق إبراهيم (٢٠١٠م) : " ابتكار تصميمات لأزياء النساء مستوحاة من الطبيعة البحرية بالمملكة العربية السعودية " , رسالة ماجستير , كلية التربية , الاقتصاد المنزلي , تخصص ملابس ونسيج , جامعة أم القرى .

٤٠-مكرش , نور هصديق إبراهيم (٢٠١٠م) : " ابتكار تصميمات لأزياء النساء مستوحاة من الطبيعة البحرية بالمملكة العربية السعودية " , رسالة ماجستير , كلية التربية , الاقتصاد المنزلي , تخصص ملابس ونسيج , جامعة أم القرى .

٤١-منصور , محمد حمدي عبد الرؤوف محمد يوسف (٢٠١٥م) : " دراسة تحليلية لمختارات من فنون العمارة الهندية القديمة والحديثة بهدف ابتكار تصميمات ملابسية تلائم فساتين السهرة المعاصرة " , رسالة دكتوراه , كلية الاقتصاد المنزلي , قسم الملابس والنسيج , جامعة المنوفية .

٤٢-النامي , أحلام صالح (٢٠١٢م) : " أستخدم التقنيات الحديثة في تصميم وتنفيذ أزياء نسائية مبتكرة مستوحاة من الأزياء الهندية التقليدية " , رسالة ماجستير , كلية الفنون والتصميم الداخلي , تخصص ملابس ونسيج , جامعة أم القرى .

٤٣-النقراشي , آلاء أحمد عبد الغني (٢٠١٦م) : " ابتكار وتنفيذ تصميمات للأطفال الإناث مقتبسة من الشعب المرجانية " , رسالة ماجستير , كلية التربية النوعية , قسم التربية الموسيقية , جامعة الإسكندرية .

٤٤-اليماني , سهيلة حسن عبدالله المنتصر (٢٠٠٩م) : " مدخل ابتكاري في تصميم الأزياء من خلال الفن الإفريقي " , كلية الفنون والتصميم الداخلي , مكة المكرمة , جامعة أم القرى .

ثانياً : المراجع الأجنبية

45- Biswas, Arabinda (1985): "Indian Costumes", New Delhi : Publications Division, Ministry of Information and Broadcasting.

46- Paksy . P & Yalcn . S (2005) : " Architectural Inspirations in Fashion Design " , Isimd , Istanbul .

ثالثاً : الشبكة المعلوماتية

47- <https://indiarush.com/fashion-edits/how-to-wear-saree-in-different-styles-perfectly-23728> (٢٠١٧-١٠-٥م) /

48- http://www.wikiwand.com/en/Punjabi_clothing. (٢٠١٧-١٠-٩م)

49- <https://www.pinterest.com/nov05twitter/indian/>. (٢٠١٧-٤-٥م)

50- <https://www.pinterest.com/shireesha/blouse-designs>. (٢٠١٧-٥-١٩م) /

- 51- <https://www.utsavpedia.com/attires/a-cloth-that-glides-through-various-colors-of-indian-tradition-the-dupatta-references/-٢-١٥> . (٢٠١٧م)
- 52- <https://www.pinterest.com/ijponline/photographs-from-public-domain-like-the-net-or-mag/>. (٢٠١٧-٢-١٥م)
- 53- <https://commons.wikimedia.org/wiki/File:MoghulWomen2.jpg> -٣) .(٢٠١٧-٢م)
- 54- <https://www.pinterest.co.uk/pin/550072541956897715/> (٢٠١٧-٥-٢م)
- 55- <https://www.pinterest.com/pin/325033298090068748/>(٢٠١٧-٨-٤م)
- 56- https://en.wikipedia.org/wiki/Mundum_Neriyathum. (٢٠١٧-٥-٦م)
- 57- <https://www.pinterest.co.uk/nadiamuhammad45/mendhi-churibangle>. (٢٠١٧-١٢-٥م) /



The 6th international- 20th Arabic conference for
Home Economics
Home Economics and Educational quality
assurance December 23rd -24th, 2018

<http://homeEcon.menofia.edu.eg>

**Journal of Home
Economics**

ISSN 1110-2578

"Making Use of the Aesthetic and Functional Values of the Indian Dress Heritage in the Design of Women's Clothing "

Abstract

The main aim of the research is to shed light on Indian women's clothing as a primary source for the development of new designs to suit the needs of veiled women, in addition to studying Indian textiles and using them to highlight the aesthetics of the designs of women's veiled costume.

A major set of sub-goals stems from this main aim:-

- Analyzing the traditional costume of women in India and identifying its characteristics and names.
- Studying the design lines of Indian fashion and the designations of the component parts of the Indian costume.
- Developing contemporary designs for veiled costume inspired by the Indian dress heritage, and the adaptation of textiles to serve these designs.
- Enriching the aesthetic and functional values of veiled women's clothing

Main results:

- The development of a collection of modern costumes adapted from the Indian Sari in line with the nature of the Egyptian society.
- The agreement of the arbitrators ' opinions on the proposed designs in the overall evaluation and the level of each design, showing that the weighted arithmetic averages of the arbitrators ' views of the proposed designs were high and found that the number of (37) design was appropriate based on the triple gradient of weighted weight where the average ranged The weighted arithmetic of these designs between (2.35 – 2.95), the number 19 ranked first with relative weight (98.21%), followed by Design No. 28 in the second place with relative weight (94.52%), then design number 23 in the third place with relative weight (94.4%), then design number 4 in the fourth place with relative weight (9

2.26%), then design No. 18 ranked fifth with relative weight (91.43%), followed by the rest of the proposed designs according to their relative weights.

-The agreement of the Producers ' opinions on the proposed designs in the overall evaluation and the level of each design, showing that the weighted arithmetic averages of the views of the producers of the proposed designs came high and found that all the designs were appropriate based on the triple gradient of weighted weight where the average ranged The weighted arithmetic of these designs between (2.43 – \$2.99), the designs numbers 14, 17, 28 ranked higher in relative weight (99.64%) Repeater, followed by Design No. 19 with relative weight (99.29%) , then design # 20 in relative weight (98.67%) , these designs are followed by the rest of the proposed designs according to their relative weights.

-The agreement of the consumers ' opinions on the proposed designs in the overall evaluation and the level of each design, showing that the weighted arithmetic averages of the suggested designs were high and found that (34) design was appropriate based on the triple gradient of weighted weight where the arithmetic mean ranged These designs are likely to be between (2.38 – \$2.99), and the number 19 ranked highest in relative weight (99.62%) , followed by Design No. 23 with relative weight (98.73%) Then design No. 28 with relative weight (98.16%), followed by Design No. 18 with relative weight (96.81%), then Designs No. 17, 27 with relative weight (93.81%) Repeater, these designs are followed by the rest of the proposed designs according to their relative weights.