



"تصنيع ملابس المناسبات باستخدام الأقمشة الطبيعية المنسوجة يدوياً"

نجوى شكرى محمد مؤمن^١، خالد مصطفى عابد^٢، محمد جلال محمد الزاهد

أستاذ التشكيل على المانيكان ورئيس قسم الملابس والنسيج الأسبق كلية الإقتصاد المنزلي - جامعة حلوان^١، مدرس بقسم الملابس والنسيج كلية الإقتصاد المنزلي جامعة حلوان^٢

ملخص بحث

يهدف البحث إلى تصنيع ملابس مناسبات من أقمشة طبيعية منسوجة يدوياً (قطن- كتان) بالطرق والتقنيات المناسبة من خلال تصميم عدد ستة تصاميم استخدمت في تنفيذها الأقمشة الطبيعية ١٠٠% قطن أو كتان والمنسوجة على الأنوال اليدوية في مدينة "أخميم" وشكلت باتروناتها على المانيكان ثم نُفذت بالطرق الصناعية بعد إعداد ملف تفصيلي لتشغيل كل تصميم ، تم قياس آراء عينتين لمعرفة آرائهم تجاه تصاميم البحث الأولى من العاملين في قطاع صناعة الملابس الجاهزة وعددها (٣٥) والعينة الثانية من النساء المستهلكات وعددهن (٣٧) لإستطلاع آرائهن تجاه التصاميم المنتجة من الأقمشة الطبيعية المنسوجة يدوياً ، وتم القياس بواسطة إستبيانان بعد التأكد من صدقهما وثباتهما أعدا لهذا الغرض . أسفرت نتائج البحث عن الآراء الإيجابية لعينتي البحث من العاملين في قطاع الصناعة والنساء المستهلكات تجاه التصاميم بشكل عام .

مقدمة:

تعتبر صناعة الملابس الجاهزة من الصناعات التي لها أثر على النواحي الإقتصادية والإجتماعية لدى الكثير من دول العالم وخاصة الدول النامية وإستطاعت تلك الصناعة أن تتطور بصورة سريعة من خلال إستخدام شتى الأساليب العلمية والفنية والتكنولوجية. فصناعة الملابس هي العمليات التي تمر بها الخامات المعدة للإنتاج منذ أن كانت أقمشة حتى تصبح قطعة ملبسية تامة الصنع ومعدة للإستهلاك خلال مرورها بالعمليات الإنتاجية (القص - الحياكة - الكي) وتعتبر صناعة الملابس إحدى الصناعات الكبرى في العالم وتشمل الملابس النسائية والرجالي وملابس الأطفال والفتيات". (زينب عبد الحفيظ - ٢٠٠٦ - ١٥)

وصناعة ملابس المناسبات من أكثر أنواع الملابس التي تواجه مشكلات في إنتاجها بداية من إختيار التصاميم التي تتناسب مع إحتياجات السوق والتي تتناسب أيضاً مع حجم وحدة الإنتاج وإمكاناتها ومروراً بعمليات التشغيل والحياكة وإنتهاءً بتغليفها وهذا ما دعا كثيراً من الباحثين تناول هذه المشكلات من بينها دراسة (غاده ماهر وأخرون - ٢٠١٦) و (سها أحمد وحازم عبد الفتاح - ٢٠٠٦) حيث تضمنت الدراسة الأولى مشكلات إنتاج ملابس

المناسبات بالأسلوبين الفردى والصناعى وعملت على ايجاد حلول لبعض المشكلات ، أما الدراسة الثانية ركزت على مشكلات العينة في صناعة الملابس الجاهزة واقترحت بعض الحلول لحل هذه المشكلات ايضاً.

وتختلف أنواع الملابس المنتجة باختلاف الهدف من إرتدائها فهناك الملابس الخاصة بالفترات الصباحية مثل الذهاب الى العمل او الجامعة وغيرها ومنها ما هو خاص بمناسبات بعينها مثل (حفلات الزفاف – أعياد الميلاد – السهرات – العشاء- حفلات الإستقبال - وغيرها) وتعتبر ملابس المناسبات النسائية ذات أهمية وطابع خاص فى إختيار التصميمات والخامات المناسبة لطبيعة المناسبة .

من أهم خصائص ملابس المناسبات ما ذكرته (سحر كمال -٢٠٠٧-٢٣) بأنها تتميز بالتصميم غير المألوف حسب الموضه مع مراعاة تحقيق عناصر وأسس ومبادئ التصميم والملائمة لمتطلبات السوق والمستهلك بما يحقق مقاييس الأداء العصرية ،وغالباً ما تكون من أقمشة ذات طابع مميز ، براقة لامعة أو شفافة أو من الأقمشة الفاخرة التي تنسم بالإندال العالى ومن الممكن ان تُزين بإستخدام التطريز والأقمشة المطرزة بالخرز والشرائط والجالونات بما يتناسب مع التصميم ويتوافق مع الموضه.

قد لا تتبع ملابس المناسبات خطوط الموضه السائدة في كثير من الأحيان بل تعبر عن نوق وشخصية المرتدية، وقد تصنع ملابس المناسبات من الأقمشة العادية القيمة وتخلو من الزخرفة تماماً أو بها بعض الزخرفة البسيطة جداً، وذلك في المناسبات التي تنظم في أوقات الصباح وحتى غروب الشمس مثل حفلات الإستقبال وبعض حفلات عقد القران والزفاف التي تقام في هذه الأوقات.

وملابس المناسبات النسائية هي أكثر أنواع الملابس التي يجب مراعاة أقصى درجات الدقة عند عملية بناء النموذج لها فغالبا ما يتم الإستعانة بأسلوب التشكيل على المانيكان كأحد طرق بناء النماذج فى صناعة ملابس المناسبات الخاصة وقد تضمنت بعض الدراسات هذا المفهوم مثل دراسة (شرين سيد – ٢٠٠٩) ودراسة (نرمين عبد الرحمن – ٢٠٠٧) وقد اوضحا العلاقة الوثيقة بين ملابس المناسبات وأسلوب المانيكان في إنتاج باترونها .

تمثل الخامات محوراً مهماً ودائماً فى إنتاج ملابس المناسبات والسهرة حيث تعتبر المصدر الأساسى للتطور الصناعى إلى جانب القيم الفنية والجمالية من خلال دراسته كاملة للخامات ، فالخامة وسيلة من وسائل التعبير، فإذا إستطاع المصمم أن يكتشف ما فى الخامة من نواح جماليه فإنه يستطيع أن يوظفها بطريقة جيدة ومفيدة . (نجوى شكرى -٢٠٠١)

ويمكن إستخدام خامات مختلفه عن الخامات التي شاع إستخدامها فى إنتاج ملابس المناسبات النسائية وتحقق الجانب الجمالى والصحى إضافة الى الجانب النفعى لها، مثل الأقمشة الطبيعية القطنية والكتانية المنسوجة يدوياً حيث تتنوع أشكالها وخصائصها وجمالياتها ، وقد تم إجراء بعض الدراسات فى مجال إستخدام الخامات الطبيعية فى الملابس المختلفة كدراسة (أسماء سامى -٢٠١٠) ودراسة (نهى محمد -٢٠١٣) حيث حاولت الدراسة الأولى تحقيق أنسب المعايير القياسية لأقمشة الملابس القطنية المعالجة بمواد صديقة للبيئة ، وأدخلت الدراسة الثانية المنسوجات الصديقة للبيئة لإنتاج الملابس المختلفة لأنه أصبح ضرورة ملحه للتصدير للدول

المتقدمة عن طريق تحسين خواص الأقمشة الطبيعية المعالجة بالإنزيمات والمصبوغة بالصبغات الطبيعية.

تعتبر مهنة النسيج اليدوي من أقدم الحرف التي عرفها الإنسان ، فقد عرف الإنسان صناعة النسيج منذ زمن بعيد في الهند ومصر والصين ، وقد وجدت بعض الرسومات الفرعونية التي تصور فردين أو أكثر يستخدمون النول البدائي كما عثر على ألياف ومنسوجات قديمة ترجع إلى العصر الفرعوني .

فالنسيج اليدوي في أبسط صورته عبارة عن ضم مجموعتين من خيوط الغزل لإنتاج القماش، أحد المجموعتين وهي الطولية تسمى السداء warp وتوضع في مكانها بواسطة القوائم بعملية النسيج قبل ان يبدأ العمل ، المجموعة الثانية الأفقية والتي تسمى اللحمة weft وتتداخل بزوايا قائمة مع خيوط السداء وتتحرك في الإتجاه الأفقي يمينا ويساراً، وتلف خيوط اللحمة حول الماكوك shuttle يمر خلال خيوط السداء، ويتم لف القماش المنسوج على اسطوانة loom. (Lexicon Universal Encyclopedia – 1988 - 83)

وتعتبر مدينة "أخميم" بمحافظة سوهاج مركز صناعة النسيج اليدوي في مصر والتي اشتهرت بالأقمشة الطبيعية وأطلق عليها أحد المؤرخين إسم مانشستر ما قبل التاريخ نسبة إلى مدينة مانشستر التي تعتبر أقدم مدينة لصناعة النسيج في بريطانيا وكان السائحون من الداخل والخارج يقصدون أخميم لشراء الأقمشة الطبيعية المنسوجة على الأنوال اليدويه والمطرزة بخيوط طبيعية أيضاً. ومن بين الدراسات التي إهتمت بدراسة مشكلات النسيج اليدوي في مدينة اخميم دراسة (حنا نعيم - ٢٠٠١) التي تضمنت إجراء تقييم شامل للتعرف على واقع الجوانب الحرفية والفنية لمهنة النسيج اليدوي باخميم، ودراسة محمود أحمد محمد (٢٠١١) التي تناولت النسيج اليدوي بمدينة بأخميم والوقوف على الصعوبات التي تواجه تلك الصناعة والإستفادة من الأساليب العلمية الحديثة في حلها

وقد تم القيام بزيارة ميدانية الى مدينة أخميم نظراً لكونها أهم مركز في جمهورية مصر العربية ينتج أقمشة طبيعية منسوجة يدوياً وهي الأقمشة التي تقوم عليها تطبيقات البحث الحالي ، وذلك للتعرف على صناعة النسيج اليدوي بها والأدوات والخامات المستخدمة في هذه الصناعة اليدوية التراثية ، وتبين أن العمل في هذه المهنة عبارته عن ورش منزلية توارثتها الأجيال جيل عن جيل عبر عقود من الزمان ، ولكن لم يتبقى منها إلا من كافح اصحابها وتحذوا كل المشكلات من أجل الإبقاء على ما تركه لهم آبائهم وأجدادهم ولم يتجهوا الى ترك هذه الحرفة والعمل في مجالات أخرى أسرع وأسهل وأكثر ربحاً ورواجاً وحادثة او الهجرة للعمل بالخارج، وعادة ما يسير العمل عن طريق تكوين فريق متكامل من أسرة واحدة يقومون بكل المهام المطلوبة لإتمام دورة حياة المنتج بداية من شراء الغزول والمواد الخام مرورا بصباغة تلك الغزول وتجهيز السداء والأنوال ومتابعة عملية النسيج وعمليات التشطيب والإنهاء ثم القيام بعمليات مراقبة الإنتاج والجودة وإنهاءً بشحن المنتجات الى العميل او منفذ البيع التابع لهم والذي يديره أحد الابناء ، وجدير بالذكر أن معظم الأقمشة المنتجة في اخميم الطبيعية المنسوجة على الأنوال اليدوية موجهة بصورة أساسية لإنتاج المفروشات.

مشكلة البحث:

تبلورت مشكلة البحث في محاولة الاستفادة من الأقمشة غير التقليدية التي لا تستخدم في إنتاج ملابس المناسبات ولكنها ذات قيمة عالية للوصول الى منتج عالي الجودة من الناحية الوظيفية والجمالية وهي الأقمشة الطبيعية المنسوجة على الأنوال اليدوية من إنتاج مدينة أحميم مع استخدام الأساليب والتقنيات المناسبة لتصنيع أزياء ملابس مناسبات للنساء ، ولا يخلو تناول هذا الموضوع من الجانب الإقتصادي حيث أن هذه الأقمشة تستخدم أساساً في المفروشات والمشغولات والتي كانت تعتمد على النشاط السياحي اعتماداً كلياً وتدهورت تجارتها مؤخراً وتواجه الإنقراض بسبب انخفاض معدل النشاط السياحي فكان التفكير في إيجاد حلولاً ومجالاً آخر يتم استخدام تلك الخامات بها للإستمرار في إنتاج تلك الحرفة العريقة وفتح آفاق جديدة لاستخدامها. من العرض السابق يمكن صياغة مشكلة البحث في التساؤلات الآتية :

- ١- ما إمكانية ابتكار تصميمات لملابس المناسبات تُشكل باتروناتها على المانيكان باستخدام الأقمشة الطبيعية (قطن- كتان) المنسوجة يدوية ؟
- ٢- ما إمكانية تنفيذ وتشغيل تصميمات ملابس المناسبات بالأسلوب الصناعي ؟
- ٣- ما آراء العاملين في قطاع تصنيع الملابس تجاه تصميمات البحث من ملابس المناسبات ؟
- ٤- ما آراء المستهلكات نحو تصميمات البحث من ملابس المناسبات ؟
- ٥- ما الفرق بين آراء العاملين في قطاع تصنيع الملابس وآراء المستهلكات تجاه تصميمات البحث ؟

أهمية البحث : تتضح أهمية البحث في النقاط التالية :

- ١- المساهمة في حل مشكلة البطالة للعاملين في إنتاج الأقمشة الطبيعية المنسوجة يدوياً.
- ٢- محاولة إيجاد بدائل لإستخدام الأقمشة الطبيعية المنسوجة يدوياً المستخدمة في مجال المفروشات المنتجة في أحميم وتوظيفها في مجال ملابس المناسبات.
- ٣- تقديم ملابس مناسبات للنساء الباحثات عن التميز والحماية في أزيائهن من خلال إرتداء ملابس مناسبات مصنعة من الأقمشة الطبيعية.
- ٤- تشجيع بعض مصانع الملابس الجاهزة على إنشاء خط إنتاج لتصنيع ملابس المناسبات من الأقمشة الطبيعية تصلح للسوق المحلي والتصدير للخارج .

أهداف البحث: تتحدد أهداف البحث في النقاط الآتية :

- ١- ابتكار تصميمات بأسلوب المانيكان تصلح للمناسبات الخاص باستخدام الأقمشة الطبيعية (قطن- كتان) المنسوجة يدوياً .
- ٢- تصنيع ملابس المناسبات من الأقمشة الطبيعية المنسوجة يدوياً بالطرق الصناعية.
- ٣- قياس آراء العاملين في قطاع تصنيع الملابس الجاهزة تجاه تصميمات البحث.
- ٤- قياس آراء النساء المستهلكات نحو ملابس المناسبات المنتجة من الأقمشة الطبيعية المنسوجة يدوياً.
- ٥- التعرف على الفرق بين آراء العاملين في قطاع تصنيع الملابس وآراء المستهلكات تجاه تصميمات البحث.

مصطلحات البحث:

الإنتاج الصناعي للملابس Industrial Production: هو استغلال القوى البشرية العاملة (عمال) الإستغلال الأمثل لتشغيل الماكينات والألات الخاصة بالخياطة باستخدام المواد الخام (النسيج) والمواد المساعدة (الكلف والاكسسوارات) في إنتاج سلعة ملبسيه معدة للإستهلاك. (زينب عبد الحفيظ فرغلي - ٢٠٠٦ - ١٤)

النسيج اليدوي يُعرف النسيج اليدوي في أبسط صورته بأنه عبارة عن تشابك مجموعتي من الخيوط مع بعضها بزوايا قائمة عادة، وفي هذه العملية يتم ضم خيوط السدى مع اللحمه، والسدى هي خيوط نسيج الثوب التي تُمدُّ طولاً، وهو خلاف اللَحْمَة التي تمتد عرضاً، ويتم نسج القماش على النول وهو آلة تضع خيوط السدى في وضعية محددة بحيث يمكن إدخال خيوط اللحمه خلالها (عبد المنعم صبرى - ١٩٧٥). هي عملية يتم فيها تعشيق الخيوط الطولية (السدا) والخيوط العرضية (اللحمه) مع بعضها باستخدام اله يدوية تسمى النول اليدوي وهذه الحرفة تستخدم منذ عصور ما قبل التاريخ.

<https://en.wikipedia.org>

ملابس المناسبات هي اردية ترتدى في الحفلات المسائية مثل حفلات (الخطوبة - الزفاف - حفلات الشاي - العشاء وغيرها من المناسبات الخاصه) وغالبا ما يرتدى معها الاكسسوارات القيمة تعطى انطباعا بالرقى والمستوى المميز من الجودة ، وتتميز بالاقمشة الفاخرة ذات الطبيعة الخاصه اللامعة والمطرزة والشفافه، والمخرمات مثل الدنتيل والجبير والركامة. (غادة ماهر - ٢٠١٦)

ويقصد بملابس المناسبات في البحث الحالي الملابس التي ترتدى في المناسبات الخاصه قبل الغروب مثل حفلات الشاي والإستقبال ، وكذلك المناسبات المسائية بعد الغروب مثل حفلات العشاء وأعياد الميلاد والخطوبة ، وتتميز الملابس بالمستوى الراقى والفاخمة والجمال ، وتصنع من أقمشة طبيعية من القطن و الكتان منسوجة يدوياً مما يزيد القيمة الفنية المضافة الى هذه الملابس.

حدود البحث: تنحصر حدود البحث فيما يلي :

- الأقمشة الطبيعية (قطن-كتان) المنسوجة يدوياً في مدينة اخميم.
- ملابس المناسبات (التي ترتدى في المناسبات الخاصه مثل (حفلات الإستقبال - أعياد الميلاد - العشاء - الخطوبه)
- أسلوب المانيكان في عمل الباترون .
- أسلوب الإنتاج المحدود في التنفيذ والتشغيل لملاءمته لتصنيع ملابس المناسبات.
- الفئه المستهدفة وهن النساء التي تتراوح أعمارهن بين (٢٥:٤٠) عام وقياساتهن بين (٤٢:٣٨)

فروض البحث: يقوم البحث على الفروض الآتية :

- ١- توجد فروق دالة إحصائياً بين التصميمات الست وفقاً لأراء العاملين في قطاع تصنيع الملابس الجاهزة تبعاً لمحورى (مواصفات التصميم، والملف الفنى للتشغيل)
- ٢- توجد فروق دالة إحصائياً بين التصميمات الست وفقاً لأراء المستهلكات تبعاً لمحاور (الجانب الجمالى، الجانب الوظيفى، عناصر التصميم، الأقمشة الطبيعية والراحة)
- ٣- توجد فروق دالة إحصائياً بين متوسطي درجات العاملين قطاع تصنيع الملابس الجاهزة بالنسبة للتصميمات الست تبعاً لمتغيرات العينة (الوظيفة، أعوام الخبرة)
- ٤- توجد فروق دالة إحصائياً بين متوسطي درجات المستهلكات بالنسبة للتصميمات الست تبعاً لمتغيرات العينة (العمر، الحالة الإجتماعية، العمل)
- ٥- لا توجد فروق دالة إحصائياً بين متوسطي درجات العاملين في قطاع تصنيع الملابس الجاهزة والمستهلكات تجاه التصميمات الست

منهج البحث : إتبع البحث المنهج الوصفى مع التطبيق لأنه أنسب المناهج لطبيعة الدراسة الحالية

عينة البحث : تطلب البحث وجود فئتان من العينات لكلٍ منها خصائص مختلفة عن الأخرى كما هو موضح فيما يلى :

العينة الأولى : العاملين في قطاع تصنيع الملابس الجاهزة وعددها (٣٥)

تكونت من العاملين في قطاع تصنيع الملابس الجاهزة مما ليهم خبرة في المجال لا تقل عن عشرة أعوام، وكان الهدف منها هو التعرف على مدى ملاءمة تصميمات البحث للإنتاج الصناعى وامكانية تسويق تلك التصميمات بما لديهم من خبرة بالتسويق وحركة السوق وكمية الإنتاج .

العينة الثانية : المستهلكات وعددها (٣٧)

هى الفئة المستهدفة فى هذا البحث وهى عبارة عن مجموعة من النساء المستهلكات تم إستطلاع آرائهن تجاه تصميمات البحث ومدى توافقها مع أذواقهن، وتتراوح أعمارهن بين (٢٥ : ٤٠) ومقاساتهن (٣٨ - ٤٠ - ٤٢) .

والجدول رقم (١) يوضح توصيف أفراد عينة البحث الأولى من العاملين فى قطاع تصنيع الملابس الجاهزة موزعين تبعاً لمتغير "الوظيفة" وعدد "أعوام الخبرة" ، و أفراد عينة البحث الثانية من المستهلكات موزعين تبعاً لمتغير "العمل" ، "الحالة الاجتماعية"، و "العمر".

جدول (١) توصيف عينة العاملين في قطاع تصنيع الملابس الجاهزة وعينة المستهلكات

العينة الثانية المستهلكات					العينة الأولى العاملين في قطاع تصنيع الملابس الجاهزة				
العدد	العمر	العدد	الحالة الاجتماعية	العدد	العمل	العدد	أعوام الخبرة لفعاللا	العدد	الوظيفة
22	من ٢٥ عام لأقل من ٣٥ عام	27	متزوجة	25	تعمل	19	من ١٠ سنوات الي ١٥ سنة	22	تصميم وعينة
15	من ٣٥ عام إلى ٤٠ عام	10	غير متزوجة	12	لا تعمل	16	من ١٦ سنة فأكثر	13	جودة وإنتاج
37	المجموع	37	المجموع	37	المجموع	35	المجموع	35	المجموع

يشير الجدول (١) أن (22) من أفراد عينة البحث الأولى يعملون بقسم "التصميم والعينة"، بينما (13) من أفراد عينة البحث عاملين بأقسام "الجودة والإنتاج". كما يتضح من الجدول أن (19) من أفراد عينة البحث تراوحت عدد أعوام خبرتهم من ١٠ سنوات الي ١٥ سنة، بينما (16) من أفراد عينة البحث كانت أعوام خبرتهم من ١٦ عام فأكثر و أن (25) من أفراد عينة البحث الثانية "عاملات"، بينما عدد (12) منهن "غير عاملات". كما يتبين من الجدول السابق أيضاً أن (27) من أفراد عينة البحث متزوجات، بينما (10) منهن غير متزوجات سنة ٠. كما يتضح من الجدول كذلك أن (22) من أفراد العينة تراوحت أعمارهن "من ٢٥ عام لأقل من ٣٥ عام"، بينما (15) منهن كانت أعمارهن "من ٣٥ : ٤٠".

أدوات البحث: تطلب البحث بناء الأدوات الآتية:

- استبيان العاملين في قطاع تصنيع الملابس الجاهزة: (في ملحق البحث رقم ١، ٢)

أ- الهدف من الاستبيان : إستطلاع آراء العاملين في مجال تصنيع وإنتاج الملابس تجاه التصميمات المنفذة بالأقمشة الطبيعية المنسوجة يدوياً لمعرفة مدى ملاءمتها للتصنيع والإنتاج على نطاق واسع في مصانع الملابس الجاهزة.

ب- إعداد الاستبيان : تكون بناؤه من الغلاف الذي تضمن عنوان موضوع البحث والهدف منه وإسم الباحث، وكيفية تسجيل الإستجابات، كما تضمن مكان لتسجيل البيانات وهي الوظيفة، والتخصص، وعدد أعوام الخبرة في مجال التخصص، ومكان العمل، بالإضافة إلى التاريخ والتعليمات، تكون الاستبيان من محورين المحور الأول "مواصفات التصميم" وتضمن عدد (١٢) عبارة، والمحور الثاني "الملف الفني" وتضمن (٧) عبارات.

ج- تعليمات الاستبيان : تضمنت التعليمات شرح كيفية تسجيل الإستجابة بعد قراءة كل عبارة ووضع علامة (✓) واحدة أمام العبارة التي تتفق مع رأي المفحوص في المكان المخصص لذلك، والتأكيد على عدم ترك أي عبارة بدون علامة حيث تدرج الميزان من (أوافق جداً) إلى (لا أوافق مطلقاً) لتدوين الإستجابات لكل تصميم على حده، ومرفق مع الاستبيان ملف يحتوي على صور التصميمات المنفذة بالبحث وعددها ستة

تصميمات، وبجانب كل تصميم عينة من القماش المنفذ منه التصميم بالإضافة إلى ملفات تشغيل التصميمات.

د- تصحيح الإستهيبان : تم التصحيح عن طريق ترجمة العلامات التي تعبر عن استجابات أفراد العينة إلى درجات، ووضع ميزان تقدير خماسي طبقاً لتصميم "ليكرت"، تضمن خمسة مستويات للإجابة (موافق جداً، موافق، موافق إلى حد ما، لا أوافق، لا أوافق مطلقاً) حيث تقدر الخانة "موافق جداً" بخمسة درجات، والخانة "موافق" بأربعة درجات، والثالثة "أوافق إلى حد ما" بثلاثة درجات، أما خانة "لا أوافق" فتعطي درجتين، ودرجة واحدة للخانة الخامسة "لا أوافق مطلقاً"، وبذلك تكون الدرجة الكلية للإستهيبان (٩٥) درجة ولا توجد عبارات سالبة بالإستهيبان.

٢- استبيان المستهلكات: (في ملحق البحث رقم ٣، ٤)

أ- الهدف من الإستهيبان : إستطلاع آراء النساء المستهلكات نحو تصميمات البحث المنفذة بالأقمشة الطبيعية المنسوجة يدوياً، لمعرفة آرائهن تجاه تلك التصميمات .

ب- إعداد الإستهيبان : تضمن الغلاف عنوان موضوع البحث والهدف منه وإسم الباحث، ثم كيفية تسجيل الإستهيبات، كما تضمن مكان لتسجيل البيانات وهي العمل، ومستوى التعليم، ولحالة الإجتماعية ، والعمر ، بالإضافة إلى التاريخ والتعليمات، تكون الإستهيبان من أربعة محاور الأول عن "الجانب الجمالي" وتضمن عدد (٦) عبارات، والمحور الثاني "الجانب الوظيفي" وتضمن (٤) عبارات، أما المحور الثالث يدور حول "عناصر التصميم" وتكون من (٦) عبارات" المحور الرابع والأخير تناول "الأقمشة الطبيعية والراحة" وعدد عباراته (٦).

ج- تعليمات الإستهيبان : تضمنت شرح لكيفية تسجيل الإستهيبات مع التنبيه بقراءة كل عبارة جيداً ثم وضع علامة (✓) واحدة أمام العبارة التي تتفق مع رأي المفحوصة في المكان المخصص لذلك ، والتأكيد على عدم ترك أى عبارة بدون علامة، حيث تدرج ميزان التقدير للإستهيبان من (أوافق جداً) إلى (لا أوافق مطلقاً) لتدوين الإستهيبات لكل تصميم على حده، ومرفق مع الإستهيبان ملف يحتوي على التصميمات المنفذة بالبحث وعددها ستة تصميمات، بالإضافة إلى عينة من القماش المنفذ منها التصميم.

د- تصحيح الإستهيبان : تم التصحيح عن طريق ترجمة العلامات التي تعبر عن استجابات أفراد العينة إلى درجات، ووضع ميزان تقدير خماسي طبقاً لتصميم "ليكرت"، تضمن خمسة مستويات للإجابة (موافق جداً، موافق، موافق إلى حد ما، لا أوافق، لا أوافق مطلقاً) حيث تقدر الخانة "موافق جداً" بخمسة درجات، والخانة "موافق" بأربعة درجات، والثالثة "أوافق إلى حد ما" بثلاثة درجات، أما خانة "لا أوافق" فتعطي درجتين، ودرجة واحدة للخانة الخامسة "لا أوافق مطلقاً"، وبذلك تكون الدرجة الكلية للإستهيبان (١١٠) درجة ولا توجد عبارات سالبة بالإستهيبان.

صدق وثبات أدوات البحث

صدق المحكمين للإستيبيانيين "الصدق المنطقي" (استبيان العاملين في قطاع تصنيع الملابس الجاهزة ، واستبيان المستهلكات) (أسماء ووظائف المحكمين في ملحق البحث رقم ٥) :
تم عرض الإستبيانيين على عدد (١٣) من المتخصصين وقد تراوحت خبراتهم في مجال التخصص بين (١٨ : ٣٠) عاماً، وذلك بهدف التأكد من دقة الإستبيانيين في القياس وفقاً للهدف من كل منهما ، وكذلك للتأكد من التصميم الصحيح للأدوات وقدرتها على القياس السليم ، من حيث دقة صياغة العبارات، ووضوحها بحيث لا تحمل أكثر من معنى، وملاءمتها للموضوع والهدف منه، وشمول الإستبيان على جميع النقاط المطلوبة للتقييم، ومدى ملاءمة العبارات للفئة المستهدفة من كل إستبيان، وقد أبدى المتخصصين بعض الملاحظات وطلبوا بعض التعديلات، وقد كانت نسبة إتفاق المحكمين المتخصصين على مدى توافر بنود التحكيم في استبيان العاملين في قطاع الصناعة ٩٧% ، ونسبة الإتفاق لإستبيان المستهلكات ٩٨% ، وتم التصويب وإجراء التعديلات بناءً على مقترحاتهم وملاحظاتهم، وهي إعادة صياغة بعض العبارات وتعديل في ترتيب العبارات وحذف بعضها، وبذلك أصبح الإستبيانيين في صورتهم النهائية.

وفيما يلي عرض الصدق والثبات الإحصائي للإستيبيانيين .

أولاً : صدق وثبات إستبيان إستطلاع آراء العاملين في قطاع تصنيع الملابس الجاهزة :

١- الصدق: صدق الإتساق الداخلي :

تم حساب الصدق باستخدام الاتساق الداخلي عن طريق معامل ارتباط بيرسون بين الدرجة الكلية لكل محور (مواصفات التصميم ، الملف الفني) والدرجة الكلية للإستيبيان ، والجدول التالي يبين ذلك :

جدول (٢) الارتباط بين الدرجة الكلية لكل محور (مواصفات التصميم ، الملف الفني) والدرجة الكلية للإستيبيان

المحور	الارتباط	الدلالة
المحور الأول : مواصفات التصميم	0.811	0.01
المحور الثاني : الملف الفني	0.735	0.01

يشير الجدول السابق أن معاملات الارتباط كلها دالة عند مستوى (0.01) لاقتراب قيمها من الواحد الصحيح مما يؤكد على صدق الإستبيان في القياس وتجانس محاوره .

٢- الثبات

يقصد بالثبات reability دقة الاختبار في القياس والملاحظة، وعدم تناقضه مع نفسه، واتساقه واطراده فيما يزودنا به من معلومات عن سلوك المفحوص ، وهو النسبة بين تباين الدرجة على الاستبيان التي تشير إلى الأداء الفعلي للمفحوص ، وتم حساب الثبات عن طريق :

أ- معامل الفا كرونباخ Alpha Cronbach

ب- طريقة التجزئة النصفية Split-half

جدول (٣) قيم معامل الثبات لمحاور الاستبيان والإستبيان ككل

التجزئة النصفية	معامل الفا	المحاور
0.823 – 0.736	0.772	المحور الأول : مواصفات التصميم
0.960 – 0.878	0.913	المحور الثاني : الملف الفني
0.898 – 0.803	0.842	ثبات الاستبيان ككل

يتضح من الجدول السابق أن جميع قيم معاملات الثبات لمعامل الفا والتجزئة النصفية دالة عند مستوى 0.01 مما يؤكد على الثبات المرتفع للاستبيان .

ثانياً : استبيان إستطلاع آراء المستهلكات :

١- الصدق: صدق الاتساق الداخلي :

تم حساب الصدق باستخدام الاتساق الداخلي وذلك بحساب معامل ارتباط بيرسون بين درجة كل محور (الجانب الجمالي ، الجانب الوظيفي ، عناصر التصميم ، الأقمشة الطبيعية والراحة) والدرجة الكلية للاستبيان ، والجدول التالي يوضح ذلك :

جدول (٤) قيم معاملات الارتباط بين درجة المحور

(الجانب الجمالي ، الجانب الوظيفي ، عناصر التصميم ، الأقمشة الطبيعية والراحة) والدرجة الكلية للاستبيان)

الدلالة	الارتباط	المحور
0.01	0.834	المحور الأول : الجانب الجمالي
0.01	0.786	المحور الثاني : الجانب الوظيفي
0.01	0.724	المحور الثالث : عناصر التصميم
0.01	0.806	المحور الرابع : الأقمشة الطبيعية والراحة

يتضح من الجدول أن جميع معاملات الارتباط دالة عند مستوى (0.01) لاقتربها من الواحد الصحيح مما يشير إلى صدق وتجانس محاور الاستبيان .

٢- الثبات : تم حساب الثبات عن طريق :

أ- معامل الفا كرونباخ Alpha Cronbach ب- طريقة التجزئة النصفية Split-half

جدول (٥) قيم معامل الثبات لمحاور الاستبيان والثبات ككل

التجزئة النصفية	معامل الفا	المحاور
0.840 – 0.751	0.791	المحور الأول : الجانب الجمالي
0.912 – 0.822	0.868	المحور الثاني : الجانب الوظيفي
0.793 – 0.700	0.742	المحور الثالث : عناصر التصميم
0.953 – 0.867	0.909	المحور الرابع : الأقمشة الطبيعية والراحة
0.862 – 0.773	0.813	الاستبيان ككل

يتضح من الجدول السابق أن جميع قيم معاملات الثبات : معامل الفا ، التجزئة النصفية ، دالة عند مستوى 0.01 مما يؤكد على ثبات الاستبيان .

نتائج البحث : تكونت النتائج من جزئين ، الجزء الأول عبارته عن تصميمات البحث ، أما الجزء الثاني فقد تضمن النتائج الإحصائية لأراء عينتي البحث تجاه التصميمات للإجابة على تساؤلات البحث والتحقق من فروضه.

نتائج الجزء الاول : تناول هذا الجزء عرض لتصميمات البحث وعددها ستة تصميمات ، الباترون تم تشكيله على المانيكان بقماش باترون مناسب للقماش الأصلي للتصميم ثم تنفيذ وتشغيل التصميمات بالأقمشة الطبيعية المنسوجة يدوياً المنتجة في مدينة "اخميم" بمحافظة سوهاج ، وتم إنتاجها بالأسلوب الصناعي ثم عمل ملف فني لتشغيل كل تصميم بدقة يوضح فيه صورة التصميم للأمام والخلف، الرسم التخطيطي للأمام والخلف ، طريقة قياس العينة ومقاستها ، باترون الأمام والخلف ، تدريج المقاسات ، تعشيق الباترون • وفيما يلي أشكال توضح تصميمات البحث الستة ، أما الملفات الفنية التفصيلية لتشغيل التصميمات الست في ملحق البحث رقم (٦) . فيما يلي جدول يعرض عينات أقمشة تصميمات البحث.

جدول (٦) عينات أقمشة تصميمات البحث

						
عينة التصميم السادس (نبيتي)	عينة التصميم الخامس (ابيض ورسااص)	عينة التصميم الرابع (أزرق)	عينة التصميم الثالث (بيج)	عينة التصميم الثالث (بيج مقلم بابيض)	عينة التصميم الثاني (كحلي وبيج)	عينة التصميم الأول (بيج واورانج)
سدى قطن لحمة قطن	سدى قطن لحمة قطن	سدى قطن لحمة قطن	سدى قطن لحمة كتان	سدى قطن لحمة قطن-كتان	سدى قطن لحمة قطن-كتان	سدى قطن لحمة كتان

فيما يلي أشكال تصميمات البحث الست.

مجلة الاقتصاد المنزلى - مجلد ٢٨ - العدد الرابع - ٢٠١٨

design picture	صوره التصميم الاول			
	STYLE NUJ : 17265	رقم العينة :	FABRICATION: pure cotton	وصف الخامة:
BRAND : oriental fashion	العلامة التجارية:	SIZE RANGE : 38-40-42	المقاسات:	
SEASON : Summer 2018	الموسم:	SAMPLE SIZE : 40	مقاس العينة:	
DATE : 9 Sep 2017	التاريخ:	DESCRIPTION : tank dress drape in chest	وصف التمديد:	

Front **Back**



design picture		صورة التصميم الثالث	
STYLE NU : 17266	رقم العينة :	FABRICATION: pure cotton	وصف العنقا :
BRAND : oriental fashion	علامة التجارية :	SIZE RANGE : 38-40-42	المقاسات :
SEASON : Summer 2018	الموسم :	SAMPLE SIZE : 40	مقاس العينة :
DATE : 9 Sep 2017	التاريخ :	DESCRIPTION : tank dress Chest Cuts	وصف الموديل :

Front **Back**



design picture	التصميم الثاني		
		رقم العينة : STYLE NU : 17268	FABRICATION: pure cotton
	العلامة التجارية : BRAND : oriental fashion	المدى الحجمي : SIZE RANGE : 38-40-42	القطاعات :
	الموسم : SEASON : Summer 2018	حجم العينة : SAMPLE SIZE : 40	مقاس العينة :
	التاريخ : DATE : 9 Sep 2017	الوصف : DESCRIPTION : Wrap dress	وصف التورني:

Front	Back
	

STYLE	design picture		صورة التصميم الرابع	
		STYLE NU : 17264	رقم العينة :	FABRICATION: pure cotton
	BRAND : oriental fashion	العلامة التجارية :	SIZE RANGE : 38-40-42	المقاسات :
	SEASON : Summer 2018	الموسم :	SAMPLE SIZE : 40	مقاس العينة :
	DATE : 9 Sep 2017	التاريخ :	DESCRIPTION : tank-dress for women	وصف العينة :

Front **Back**



design picture		التصميم السادس	
STYLE NU : 17269	رقم العينة :	FABRICATION: pure cotton	وصف الخامة:
BRAND : oriental fashion	العلامة التجارية:	SIZE RANGE : 38-40-42	القطاعات:
SEASON : Summer 2018	الموسم:	SAMPLE SIZE : 40	مقاس العينة:
DATE : 9 Sep. 2017	التاريخ:	DESCRIPTION : strapless dress	وصف العنصر:

Front **Back**





الجزء الثاني من النتائج : يتضمن هذا الجزء من النتائج الإجابة على تساؤلات البحث والتحقق من صحة فروضه من عدمه، ويتم عرض النتائج طبقاً لترتيب الفروض، حيث يتكون كل فرض من عرض الجداول وأشكال الأعمدة الخاصة به، ثم تعليق على الجدول يتبعه تفسير ومناقشة النتيجة في ضوء نتائج الدراسات السابقة.

الفرض الأول : ينص الفرض الأول على أنه " توجد فروق دالة إحصائية بين التصميمات الست وفقاً لأراء العاملين في قطاع تصنيع الملابس الجاهزة تبعاً لمحوري (مواصفات التصميم، والملف الفني للتشغيل)"

للتحقق من هذا الفرض تم إجراء تحليل التباين لدرجات التصميمات الست وفقاً لأراء العاملين في قطاع تصنيع الملابس الجاهزة بالنسبة لمحاور الإستبيان وهما " مواصفات التصميم" و "الملف الفني" للتشغيل بالإضافة إلى "المجموع الكلي" للإستبيان ، والجدول التالية توضح ذلك :

جدول (٧) تحليل التباين لدرجات التصميمات الست بالنسبة لمحور (مواصفات التصميم ، الملف الفني ، المجموع الكلي) وفقا لأراء العاملين في قطاع تصنيع الملابس الجاهزة

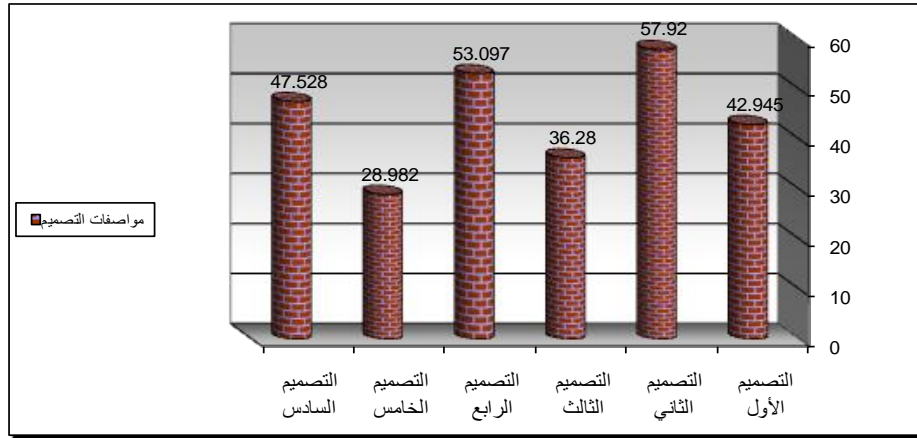
المحور	التباين	مجموع المربعات	متوسط المربعات	درجات الحرية	قيمة (ف)	الدلالة
مواصفات التصميم	بين المجموعات	20038.572	4007.714	5	65.567	0.01 دال
	داخل المجموعات	12469.238	61.124	204		
	المجموع	32507.810		209		
الملف الفني	بين المجموعات	15400.003	3080.001	5	48.412	0.01 دال
	داخل المجموعات	12978.527	63.620	204		
	المجموع	28378.530		209		
المجموع	بين المجموعات	27631.434	5526.287	5	58.226	0.01 دال
	داخل المجموعات	19361.952	94.912	204		
	المجموع	46993.386		209		

يتبين من جدول (٧) إن قيمة (ف) بالنسبة لمحور "مواصفات التصميم" كانت (65.567) وقيمة (ف) بالنسبة لمحور "الملف الفني" للتشغيل كانت (48.412) ، وكانت قيمتها (58.226) بالنسبة "للمجموع الكلي" للإستبيان ، وكلها قيم دالة إحصائيا عند مستوى (0.01) ، مما يدل على وجود فروق جوهرية بين التصميمات الست بالنسبة "لمواصفات التصميم" و "الملف الفني" للتشغيل وكذلك مجمل الإستبيان وفقا لأراء العاملين في قطاع تصنيع الملابس الجاهزة ، ولمعرفة هذه الفروق واتجاه الدلالة تم تطبيق اختبار LSD للمقارنات المتعددة، وفيما يلي ثلاثة جداول يتبع كل جدول منها شكل أعمدة للمحورين وللمجموع الكلي ، وفيما يلي الجدول الخاص بمحور "مواصفات التصميم" يتبعه شكل للأعمدة:

جدول (٨) اختبار LSD للمقارنات المتعددة لمحور "مواصفات التصميم"

التصميم السادس = م 47.528	التصميم الخامس = م 28.982	التصميم الرابع = م 53.097	التصميم الثالث = م 36.280	التصميم الثاني = م 57.920	التصميم الأول = م 42.945	مواصفات التصميم
					-	التصميم الأول
				-	**14.974	التصميم الثاني
				**21.640	**6.665	التصميم الثالث
		-	**16.817	**4.822	**10.151	التصميم الرابع
	-	**24.114	**7.297	**28.937	**13.962	التصميم الخامس
-	**18.545	**5.568	**11.248	**10.391	**4.582	التصميم السادس

** دال عند 0.01 * دال عند 0.05 بدون نجوم غير دال
وفيما يلي الشكل البياني الذي يؤكد النتيجة السابقة بالنسبة لمحور "مواصفات التصميم":



شكل (١) الفروق بين التصميمات الست لمحور "مواصفات التصميم" وفقاً لأراء العاملين في قطاع تصنيع الملابس الجاهزة

من الجدول السابق رقم (٨) والشكل (١) يتضح وجود فروق دالة إحصائية بين التصميمات الست عند مستوي دلالة 0.01 ، فنجد أن التصميم الثاني كان أفضل التصميمات بالنسبة لمحور "مواصفات التصميم" وفقاً لأراء العاملين في قطاع صناعة الملابس الجاهزة ، يليه التصميم الرابع ، ثم التصميم السادس ، فالتصميم الأول ، ثم التصميم الثالث ، وأخيراً التصميم الخامس .

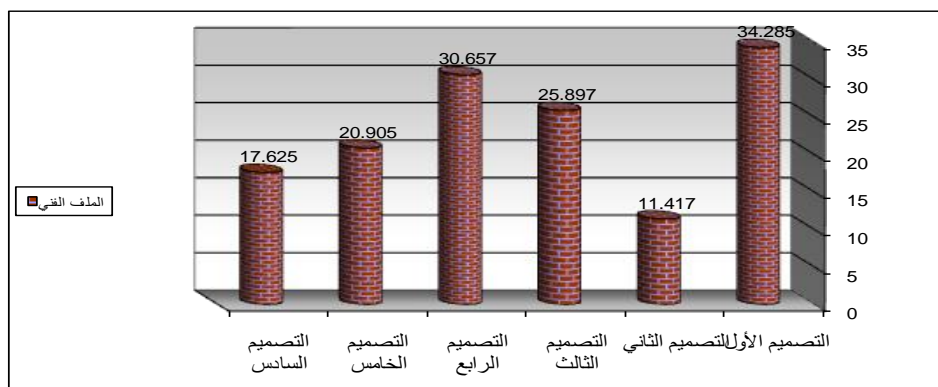
يمكن تفسير نتيجة الجدول السابق وشكل الأعمدة التي تليه بأن عينة العاملين في مجال تصنيع الملابس وجدوا التصميم الثانى أفضل التصميمات من حيث صلاحيتها للتنفيذ في مجال الصناعة وأنه يلقي قبولاً من قطاع كبير من النساء، أيضاً توافق أسلوب التنفيذ الموجود بملف التشغيل مع خامة القماش، كما أن نوع القماش وخصائصه من حيث السمك والوزن المرتفع يساعدان على تنفيذ التصميم بأقل قدر من الأخطاء وفي حدود المسموح به ، هذا بالإضافة إلى ملاءمة تلك الخصائص مع شكل التصميم ، كما رأى أفراد العينة أن التصميم الرابع جاء في المرتبة الثانية بما تميز به من قيمة مضافة كونه من الأقمشة الطبيعية الصديقة للبيئة، بالإضافة إلى ملائمة لون القماش مع خطوط التصميم، أما التصميم السادس جاء في الترتيب الأخير وفقاً للآراء، وقد يرجع ذلك إلى رؤيتهم بعدم توافق التصميم مع المقاسات المقترحة من (٣٨ : ٤٢)، أو أنه قد لا يصلح للنساء من عمر (٢٥:٤٠) وهو العمر المقترح لهذا التصميم ، وقد تكون الأسباب راجعة إلى أن التصميم يحتاج إلى عدد أمتار كثيرة نسبياً كما يوضحها باترون الملف الفنى للتشغيل مما يزيد من تكلفة التصميم ، أو بسبب الإنسدال العالى للقماش الذى قد يسبب بعض الصعوبة أثناء التشغيل ، وذلك بالنسبة لمحور "مواصفات التصميم" فى إستبيان إستطلاع الآراء .

وتتفق تلك النتيجة مع دراسة (رانيا نبيل - ٢٠٠٢) التى أكدت على وجود علاقات مؤثرة بين شكل التصميم والخامه المستخدمه والإسلوب المتبع فى التنفيذ وتكلفه للقطعه المنتجه، وكذلك دراسة (فاطمة الشافعي - ٢٠١١) من حيث مراعاة الدقة فى إختيار الأقمشة ذات الخصائص الملائمة لتنفيذ ملابس السهرة ، كما تتفق النتيجة مع ما ذكرته (سحر كمال - ٢٠٠٧) بأنه يجب تحقيق عناصر وأسس ومبادئ التصميم الصحيحة فى ملابس المناسبات .
فيما يلي جدول LSD ثم شكل الأعمدة لمحور "الملف الفنى" :

جدول (٩) اختبار LSD للمقارنات المتعددة لمحور "الملف الفني"

الملف الفني	التصميم الأول = م	التصميم الثاني = م	التصميم الثالث = م	التصميم الرابع = م	التصميم الخامس = م	التصميم السادس = م
التصميم الأول	-					
التصميم الثاني	**22.868	-				
التصميم الثالث	**8.388	**14.479	-			
التصميم الرابع	*3.628	**19.239	**4.760	-		
التصميم الخامس	**13.380	**9.488	**4.991	**9.751	-	
التصميم السادس	**16.660	**6.208	**8.271	**13.031	*3.280	-

يبين شكل الأعمدة التالي نتيجة الجدول السابق :



شكل (٢) الفروق بين التصميمات الست لمحور "الملف الفني" وفقاً لآراء العاملين في قطاع تصنيع الملابس الجاهزة

من الجدول (٩) والشكل (٢) يتضح الآتي :

- ١- توجد فروق دالة إحصائياً بين التصميمات الست عند مستوي دلالة 0.01 ، فنجد أن التصميم الأول كان أفضل التصميمات بالنسبة لمحور "الملف الفني" وفقاً لآراء العاملين في قطاع صناعة الملابس الجاهزة ، يليه التصميم الرابع ، ثم التصميم الثالث ، ثم التصميم الخامس ، فالتصميم السادس ، وأخيراً التصميم الثاني .
 - ٢- توجد فروق عند مستوي دلالة 0.05 بين التصميم الأول والتصميم الرابع لصالح التصميم الأول ، كما توجد فروق عند مستوي دلالة 0.05 أيضاً بين التصميم الخامس والتصميم السادس لصالح التصميم الخامس .
- وقد ترجع النتيجة السابقة تبعاً لآراء العاملين في قطاع الصناعة بالنسبة لمحور "الملف الفني" إلى أن التصميم الأول الحاصل على أعلى النتائج قد تضمن الملف الفني الخاص

به كل الخطوات المطلوبة للتشغيل بدقة ويقدم آلية واضحة لخطوات إنتاجه مما يسهم في زيادة فرص نجاحه إذا تم تنفيذ إجراءاته التطبيقية المدونة بالملف بدقة، هذا إلى جانب خصائص وزن وسبك القماش المرتفع مما يوفر سهولة نسبياً أثناء مراحل التشغيل، هذا على الرغم أن التصميم يعد من التصميمات الصعبة وذو خطوط مركبة وقد تبين هذا أثناء تشكيل باترون التصميم على المانيكان ومن الباترون الموجود بالملف الفني للتشغيل . جاء في الترتيب الثاني وفقاً لآراء عينة العاملين في الصناعة وبفارق بسيط التصميم الرابع، ويعزى ذلك إلى أن الملف يحتوي على كل تفاصيل الخامات الأساسية لتنفيذ التصميم ولكن بدرجة أقل قليلاً من التصميم الأول، وكذلك ساهمت خطوات التشغيل الخاصة به في تيسير العمل وفق تعليماته الدقيقة ، هذا إلى جانب المستوى الجمالي للتصميم وملائمته للمناسبات الخاصة . وبالنظر إلى أقل مستوى للتصميمات تبعاً لآراء العاملين في قطاع الصناعة كان التصميم الثاني، ويمكن تفسير ذلك الرأي بسبب شكل التصميم الذي يبدو للوهلة الأولى أنه صعب التنفيذ بالأسلوب الصناعي مما قد يؤثر على فرص نجاح تنفيذه من خلال الملف الفني للتشغيل، أو الوقوع في مخاطر فنية أثناء التشغيل لأنه يعتبر من التصميمات المركبة ويستخدم في تنفيذه بعض التقنيات المعقدة ، هذا إلى جانب أن باترون التصميم ذو اجزاء كبيرة مما يزيد من كمية القماش التي يحتاجها وبالتالي يرفع من تكلفته .

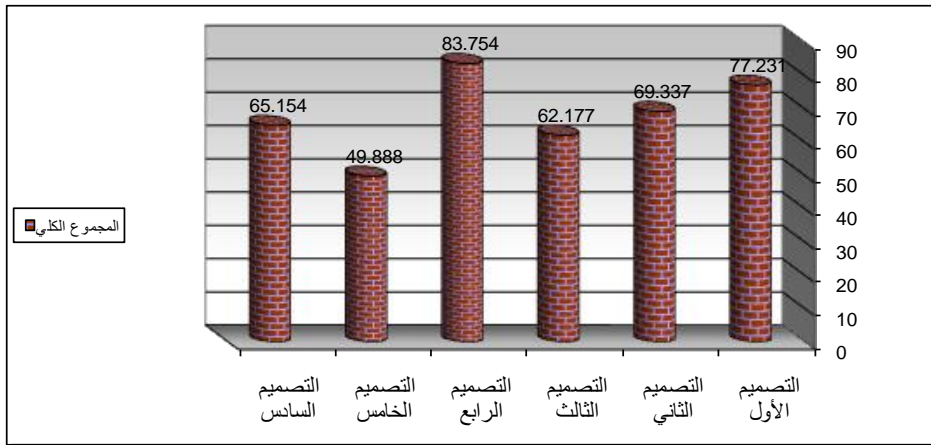
وتتفق النتيجة السابقة مع دراسة (سحر فودة- ٢٠٠٧) من حيث ضرورة تحقيق الجانب الإقتصادي لملابس السهرة وتوفيرها بالتكلفة المناسبة، أيضاً اتفقت نتائج الدراسة الحالية مع نتائج دراسة (غادة ماهر- ٢٠١٦) بخصوص تحديد التصميم المناسب لنوع الإنتاج ، بمعنى تحديد التصميمات المناسبة للإنتاج الفردي والتصميمات المناسبة للإنتاج الصناعي وقد تم مراعاة إقتراح تصميمات تصلح للصناعة في هذا البحث مما انعكس على نجاح معظم التصميمات وفقاً لآراء المتخصصين في قطاع تصنيع الملابس . وقد أكد على هذه النتيجة ما ذكر بموقع (<http://www.jamaluk.com>) بأنه إذا كانت السهرة عادية مع الأصدقاء وليست رسمية فمن المناسب إرتداء الألوان التي تبعث على الراحة ، مثل الأزرق ، البنفسجي، أو البيج بدرجاته، وهو ما أتبع في إختيار أقمشة تصميمات البحث الحالي وساهم في نجاحها تبعاً لآراء العاملين في قطاع الصناعة .

فيما يلي جدول LSD للمجموع الكلي للإستبيان يتبعه شكل للأعمدة :
جدول (١٠) اختبار LSD للمقارنات المتعددة "للمجموع الكلي" للإستبيان

التصميم السادس = م	التصميم الخامس = م	التصميم الرابع = م	التصميم الثالث = م	التصميم الثاني = م	التصميم الأول = م	المجموع الكلي
65.154	49.888	83.754	62.177	69.337	77.231	

					-	التصميم الأول
				-	**7.893	التصميم الثاني
			**7.160	**15.054		التصميم الثالث
		-	**21.577	**14.416	**6.522	التصميم الرابع
	-	**33.865	**12.288	**19.449	**27.342	التصميم الخامس
-	**15.265	**18.600	*2.977	**4.183	**12.077	التصميم السادس

يؤكد شكل الأعمدة الآتى النتيجة الواردة فى الجدول السابق ويؤكدها وذلك بالنسبة للمجموع الكلى للإستبيان :



شكل (٣) الفروق بين التصميمات الست " للمجموع الكلى " وفقا لأراء العاملين في قطاع تصنيع الملابس الجاهزة

من الجدول (١٠) والشكل (٣) يتضح أن :

- ١- وجود فروق دالة إحصائية بين التصميمات الست عند مستوى دلالة 0.01 ، فنجد أن التصميم الرابع كان أفضل التصميمات وفقا لأراء العاملين في قطاع صناعة الملابس الجاهزة ، يليه التصميم الأول ، فالتصميم الثاني ، ثم التصميم السادس ، ثم التصميم الثالث ، وأخيرا التصميم الخامس .
- ٢- توجد فروق عند مستوى دلالة 0.05 بين التصميم الثالث والتصميم السادس لصالح التصميم السادس .

حصل التصميم الرابع على أعلى مستوى تقبل وفقاً لأراء عينة العاملين في قطاع الملابس الجاهزة بالنسبة للإستبيان ككل، وقد يرجع ذلك إلى لون القماش الأزرق الزاهى وهو من الألوان المحببة للكثيرين ويتلائم مع شكل التصميم وخطوطه ، لذلك اعتبره أفراد العينة إضافة إلى مجال ملابس المناسبات ويلقى إعجاب قطاع كبير من النساء مما يزيد نسبة الشراء من وجهة نظر العاملين فى قطاع الصناعة، وقد أشاروا أيضاً إلى إمكانية قبوله فى الأسواق العالمية كونه من الأقمشة الطبيعية وهى ميزة ترفع من القيمة المضافة للتصميم، وقد ترجع تلك النتيجة أيضاً إلى أن التصميم يصلح للإنتاج الصناعى وأن الملف الفنى الخاص به أعد بحيث

يجنب الوقوع فى مخاطر فنية أثناء التشغيل لأنه يتضمن كل الخطوات المطلوبة لتنفيذ للتصميم، هذا بالإضافة إلى أن التصميم يتوافق مع المقاسات المقترحة فى البحث وهى من (٣٨: ٤٢) ، وبالإشارة إلى خامة القماش المستخدم فقد يرجع الرأى الإيجابى للعينة إلى توافق أسلوب التنفيذ مع خامة القماش التى تتميز بالسبك والوزن المرتفعين نسبياً مما يودى إلى سهولة التعامل معها صناعياً . أما التصميم الذى حصل على أدنى مستوى تبعاً للراء هو التصميم الخامس وقد يرجع ذلك إلى اللون العادى الحيدى لقماش التصميم، كما أن خاصية الإنسداد العالية قد تكون غير مناسبة للتنفيذ فى مجال الصناعة، هذا بالإضافة إلى عدد الأمتار الكبير الذى يحتاجها التصميم لإتساع الجونلة مما يزيد تكلفة المنتج وهذا ما لا يرغبه العاملين فى قطاع صناعة الملابس الجاهزة .

تتفق النتيجة السابقة مع ما ذكرته (زينب عبد الحفيظ - ٢٠٠٦) من أن الألوان تلعب دوراً مهماً فى إختيار الملابس فهى ما تلفت الإنتباه وتعطي الإنطباع الأولى عن الشخصية التى ترتديها وذوقه ومكانته ونظرتة إلى الأمور ، وبالنظر إلى ألوان التصميمين الحاصلان على الأفضلية هنا هما اللون الأزرق الزاهى واللون البيج بدرجاته فكان لهما تأثير إيجابى واضح تجاه أفراد العينة من العاملين فى تصنيع الملابس فى حين لون التصميم الذى لم يحظى بقبولهم هو اللون الرمادى الذى قد لا يلقى قبولاً من المستهلك من وجهة نظرهم لحيدابته وهودئه ، كما تتوافق تلك النتيجة مع ما ذكره (منصور فهمى- ١٩٧٩) بالنسبة لاستخدام نظام الإنتاج المناسب الذى يحقق المرونة المطلوبة فى إنتاج التصميمات وفى نفس الوقت عدم النمطية فى الإنتاج ، وذلك لأن هذا النظام يقوم بتصنيع عدة منتجات مختلفة الكميات والمواصفات حسب الطلب، وهو ما أتبع فى الدراسة الحالية وأدى إلى تقبل العاملين فى قطاع تصنيع الملابس لتصميمات البحث بشكل عام .

تتفق نتيجة الجدول السابق أيضاً مع العديد من الدراسات التى استخدمت أسلوب التشكيل على المانيكان فى إنتاج الباترون لما لهذا الأسلوب من خصائص الدقة وضبط تنعكس على الباترون المنتج وكذلك التصميم النهائى سواء تم تشغيله بالأسلوب الفردى أو الأسلوب الصناعى كما هو متبع فى البحث الحالى، ومن بين تلك الدراسات دراسة كلاً من (رانيا نبيل - ٢٠٠٢) و (منى الدمنهورى - ٢٠٠٦) و (سحر فودة - ٢٠٠٧) وكذلك دراسة (نيرمين عبد الرحمن - ٢٠٠٧) و (شرين سيد محمد - ٢٠٠٩) بالإضافة إلى دراسة (نجلاء عبد المجيد - ٢٠١٦) ودراسة (رانيا نبيل وإيهاب فاضل - ٢٠١٠) وأيضاً دراسة (فاطمة أحمد الشافعي - ٢٠١١) ودراسة (غاة ماهر - ٢٠١٦) و (ابنسام الحجرى - ٢٠١٣) .

كما اتفقت النتائج مع جميع نتائج الدراسات السابقة بالنسبة إلى مميزات الأقمشة الطبيعية من القطن والكتان فى إنتاج ملابس مريحة صديقة للبيئة ، يُذكر منها على سبيل المثال دراسة (سامية عبد الملا - ٢٠١٣) و (بسمة درويش - ٢٠١٦) التى أكدتا على التأثير الجيد للأقمشة القطنية ١٠٠% على مستوى الأداء الجمالى والوظيفى استناداً إلى الخواص والطبيعية والميكانيكية الجيدة مثل (امتصاص العرق - مقاومة الإحتكاك - قوة التمزق - مقاومة الانكماش- قوة التمزق- قوة الشد) وكلها عوامل منافسة للألياف الصناعية، هذا على الرغم مما أسفرت عنه النتائج من اختلافات فى قوة الشد والتمزق ومقاوم جيدة للإحتكاك بين العينات المتناولة تبعاً لاختلاف نوع القماش القطنى أو الكتانى المستخدم فى التصميمات بدرجات

متفاوتة، وهذا ما اتفق مع نتائج التصميمات الست "للمجموع الكلى" وفقا لأراء العاملين في قطاع تصنيع الملابس الجاهزة عند تقييمها واستطلاع الآراء نحوها والتي أشارت إلى درجة قبول مرتفعة وفقاً لتلك الآراء. كما أشارت نتائج الدراسة الحالية إلى مميزات وخصائص وجمال الأقمشة المنسوجة على الأنوال اليدوية والمصنع منها تصميمات البحث وهذا إتفق مع ما أكدته دراسة كلاً من (رحاب الشرنوبى - ٢٠١٤) ودراسة (أسامة شرف - ٢٠١٧) و (إيمان عابدين - ٢٠١٠) وكذلك دراسة (رندا تمام عطية - ٢٠٠٦) و جدير بالإشارة إلى إتفاق نتائج هذا الفرض ككل مع دراسات عديدة تم فيها إستطلاع آراء متخصصين تجاه تصميمات كل دراسة وتبين منها الإتجاه الإيجابي نحوها، ويُذكر على سبيل المثال دراسة (أسمهان إسماعيل النجار - ٢٠٠٦) و (منى الدمنهورى - ٢٠٠٦) ودراسة (سمر على وآخرون - ٢٠١٦) أما دراسة (فاطمة الشافعي - ٢٠١١) و (شرين سيد محمد - ٢٠٠٩) تم فيهما إستطلاع آراء من المتخصصين الأكاديميين في مجال الملابس والنسيج ، كذلك اهتمت دراسة (سهام فتحي شكلي - ٢٠٠٧) ودراسة (غادة ماهر - ٢٠١٦) بالتعامل مع أعضاء هيئة التدريس ومعاونتهم المتخصصين في مجال الأزياء في قياس الآراء ، وكذلك عاملين وأصحاب مصانع وأتيليهات في مجال تصميم وإنتاج وتصنيع وتسويق ملابس المناسبات والملابس بوجه عام ، واكتفت دراسة (ابتسام الحجرى- ٢٠١٣) بقياس آراء المنتجين والمتخصصين في مجال صناعة الملابس الجاهزة، في حين ركزت دراسة (سها عبد الغفار وحازم عبد الفتاح - ٢٠٠٦) على قياس آراء المسؤولين بقسم الباترون والعينة بمصانع الملابس الجاهزة. وفيما يلي جدول يوضح مجمل نتائج الفرض الأول.

جدول (١١) ترتيب أفضلية التصميمات وفقاً لآراء العاملين في تصنيع الملابس في محاور الإستبيان

ترتيب التصميمات طبقاً لنتائج الفرض وأشكالها						المحور
٢	٤	١	٦	٤	٢	مواصفات التصميم
						
٢	٦	٥	٣	٤	١	الملف الفني
						
٥	٣	٦	٢	١	٤	الكلى
						

يشير الجدول عاليه إلى الإختلاف الواضح في ترتيب أفضلية التصميمات بين محوري الإستبيان (مواصفات التصميم، والملف الفني) فيما عدا التصميم الرابع الذى جاء فى المرتبة الثانية فى المحورين حيث اتفقت الآراء حوله، ولذلك حصل على المركز الأول تبعاً للتقييم الكلى للإستبيان كما هو مبين فى الجدول •
وبذلك يكون الفرض الأول قد تحقق
الفرض الثانى :

ينص الفرض الثانى للبحث أنه "توجد فروق دالة إحصائياً بين التصميمات الست وفقاً لآراء المستهلكات تبعاً لمحاور (الجانب الجمالى، الجانب الوظيفى، عناصر التصميم، الأقمشة الطبيعية والراحة)"

لإثبات صحة هذا الفرض من عدمه تم إجراء تحليل التباين لدرجات التصميمات الست وفقاً لأراء النساء المستهلكات وذلك بالنسبة لمحاور الإستبيان (الجانب الجمالي ، الجانب الوظيفي ، عناصر التصميم ، الأقمشة والراحة) والجداول التالية يعرض تلك النتيجة :

جدول (١٢) تحليل التباين لدرجات التصميمات الست في مدى تحقيق (الجانب الجمالي ، الوظيفي ، عناصر التصميم ، الأقمشة والراحة) وفقاً لأراء المستهلكات

المحور	التباين	مجموع المربعات	متوسط المربعات	درجات الحرية	قيمة (ف)	الدلالة
الجمالي	بين المجموعات	10685.845	2137.169	5	46.865	0.01 دال
	داخل المجموعات	9850.084	45.602	216		
	المجموع	20535.929		221		
الوظيفي	بين المجموعات	5347.285	1069.457	5	35.264	0.01 دال
	داخل المجموعات	6550.602	30.327	216		
	المجموع	11897.887		221		
عناصر التصميم	بين المجموعات	7550.837	1510.167	5	54.519	0.01 دال
	داخل المجموعات	5983.165	27.700	216		
	المجموع	13534.002		221		
الراحة والأقمشة	بين المجموعات	10747.057	2149.411	5	42.821	0.01 دال
	داخل المجموعات	10842.293	50.196	216		
	المجموع	21589.350		221		
المجموع الكلي	بين المجموعات	39162.079	7832.416	5	32.480	0.01 دال
	داخل المجموعات	52086.771	241.142	216		
	المجموع	91248.850		221		

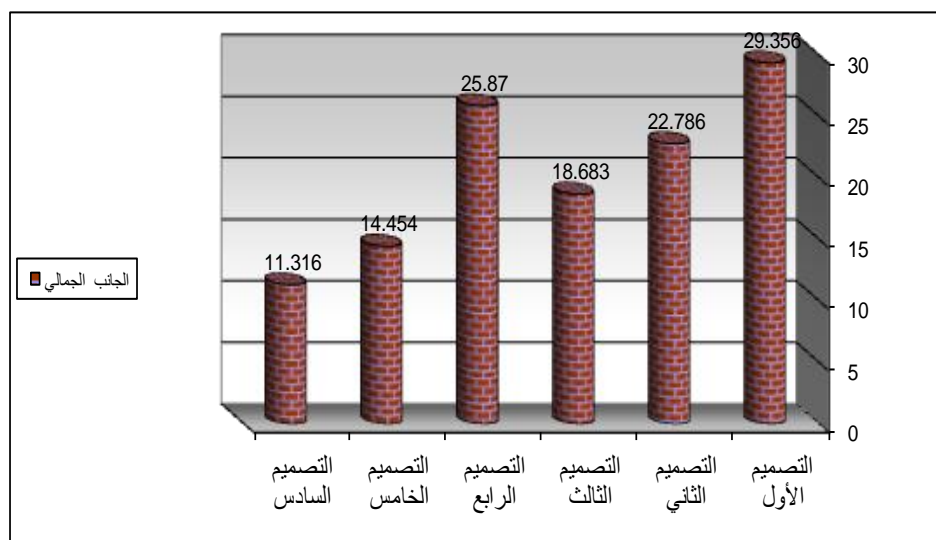
يتضح من جدول (١٢) إن قيم (ف) كانت (46.865) ، (35.264) ، (54.519) ، (42.821) ، (32.480) على التوالي وكلها قيم دالة إحصائياً عند مستوى (0.01) ، وذلك بالنسبة لمحاور إستبيان المستهلكات وهي (الجانب الجمالي ، الوظيفي ، عناصر التصميم ، الأقمشة والراحة ، ثم المجموع الكلي) على التوالي أيضاً ، وهذا يشير إلى وجود فروق حقيقية واضحة بين التصميمات الست وفقاً لأراء النساء المستهلكات بالنسبة لجميع المحاور وكذلك المجموع الكلي للإستبيان ، ولمعرفة تلك الفروق واتجاهات الدلالة لها تم تطبيق اختبار LSD

للمقارنات المتعددة على كل محور والمجموع الكلي أيضاً ، وفيما يلي خمسة جداول يتبع كل جدول منهم شكل أعمدة يعرض النتيجة الواردة بكل جدول ويوضحها :

جدول (١٣) اختبار LSD للمقارنات المتعددة لمحور "الجانب الجمالي"

التصميم السادس = م	التصميم الخامس = م	التصميم الرابع = م	التصميم الثالث = م	التصميم الثاني = م	التصميم الأول = م	الجانب الجمالي
11.316	14.454	25.870	18.683	22.786	29.356	
					-	التصميم الأول
				-	**6.570	التصميم الثاني
				**4.102	**10.672	التصميم الثالث
		-	**7.186	*3.083	*3.486	التصميم الرابع
	-	**11.416	**4.229	**8.332	**14.902	التصميم الخامس
-	*3.137	**14.554	**7.367	**11.470	**18.040	التصميم السادس

الشكل التالي للأعمدة يؤكد على نتيجة الجدول السابق :



شكل (٤) الفروق بين التصميمات الست لمحور "الجانب الجمالي" وفقاً لأراء المستهلكات نستشف من الجدول (١٣) والشكل (٤) السابقين الآتي :

- وجود فروق دالة إحصائية بين التصميمات الست عند مستوي دلالة 0.01 ، فيلاحظ أن التصميم الأول كان أفضل التصميمات في مدى تحقيق "الجانب الجمالي" وفقاً لأراء المستهلكات ، يليه التصميم الرابع ، ثم التصميم الثاني ، يأتي بعده التصميم الثالث ، فالتصميم الخامس ، وأخيراً التصميم السادس .
- توجد فروق عند مستوي دلالة 0.05 بين التصميم الأول والتصميم الرابع لصالح التصميم الأول ، أيضاً توجد فروق عند مستوي دلالة 0.05 بين التصميم الثاني

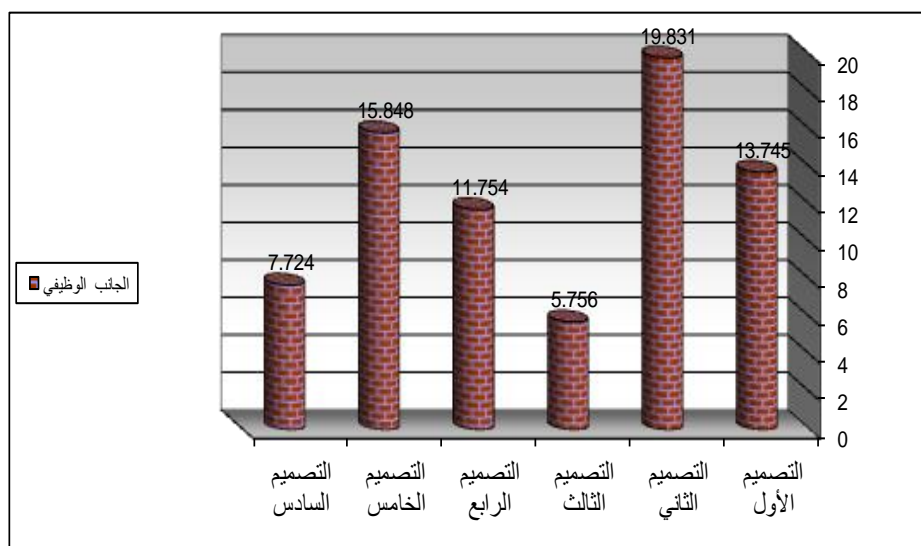
والتصميم الرابع لصالح التصميم الرابع ، وكذلك توجد فروق عند مستوى دلالة 0.05 بين التصميم الخامس والتصميم السادس لصالح التصميم الخامس .
يمكن تفسير النتيجة السابقة التي كانت لصالح التصميم الأول لما يتميز به من لمسات جمالية وفقاً لأراء النساء المستهلكات ويحقق لهن نوعاً من التميز والتفرد وخاصة أنه من قماش غير تقليدى بالنسبة لملابس المناسبات ، وقد وجدن أنه يتوافق مع ذوقهن الشخصى لما يتمتع به من فكر تصميمى جديد ولما يبدو عليية القماش المنسوج يدوياً من لمسات جمالية فريدة والذي يمثل إضافة فى مجال أزياء المناسبات ويبدو أكثر جمالاً تبعاً لأرائهن ، هذا إلى جانب جماليات شكل القماش وملمسه الجميل الخشن نوعاً وما يتمتع به من خصائص السمك وثقل الوزن التي ساهمت فى إخراج التصميم بالشكل المميز . كما تبين من نتيجة الجدول السابق أيضاً أن التصميم السادس سجل أقل التقديرات وكان فى المركز الأخير وقد يرجع ذلك إلى الشكل الخارجى الجرسى غير المألوف للجونلة البعيد عن الجسم الذى قد لايناسب غير فنه معينة من المستهلكات، بالإضافة إلى طبيعة القماش السميك مع استخدام خامة تقوية لإعطاء شكل الجونلة المطلوب والذي قد تؤثر سلباً على الراحة فى الإستخدام والإرتداء لذلك لم يحقق التصميم المستوى المطلوب تبعاً لأراء عينة المستهلكات ولم يتفق مع أذواقهن.
النتيجة السابقة تتفق مع ما ذكرته (زينب عبد الحفيظ - ٢٠٠٦) من أن ملابس المناسبات التي تستخدم في الندوات وحفلات الشاي ملابس انتقاليه بين ملابس الصباح وملابس السهرة، وتكمن جمالياتها وتميزها من إتباعها أحدث طرز الموضة السائدة وتكون أقمشتها من النوع البسيط وتختلف أطوالها حسب ما تلمبه خطوط موضة الموسم ، فقد يصل الطول إلى الأرض وقد يرتفع على الساق . أيضاً اتفقت نتائج دراسة (سها عبد الغفار وحازم عبد الفتاح - ٢٠٠٦) مع الدراسة الحالية في وضع حلول للحد من المشكلات التي تتعلق بالعينة في صناعة الملابس الجاهزة والمنفذة بأسلوب التشكيل على المانيكان وأكثر تلك المشكلات تحدث نتيجة عدم كفاءة العينة وخاصة بالنسبة لملابس السهرة والفساتين، بالإضافة إلى مشكلات الأقمشة المستخدمة في إعداد العينة ، وتحويل باترون التشكيل إلى باترون ورقى ، وتدرج المقاسات، وكلها تؤثر على الضبط والمطابقة وجماليات التصميم . أما دراسة كل من (إبتسام الحجرى - ٢٠١٣) و (رانيا نبيل زكى - ٢٠٠٢) فقد اتفقتا مع نتائج هذا الجزء فى إعداد الباترون بأسلوب التشكيل على المانيكان ليعطي نتائج جيدة الضبط ، ثم تحويله إلى باترون ورقى ليستخدم فى صناعة الملابس الجاهزة بهدف تحقيق قيم جمالية وكفاءة وجودة الباترون ومن ثم جودة المنتج الملبسى، من خلال خط إنتاج صناعى للتنفيذ بإتباع أسلوب الإنتاج المحدود ، كما اتفقت دراسة (نورا العدوى ووفاء سماحة - ٢٠١٥) على تقديم أفكار لتصميمات متنوعة على مستوى جمالى مرتفع لملابس المناسبات تنفيذاً بأساليب وتقنيات مناسبة.

وفيما يلي جدول LSD للمقارنات المتعددة لمحور "الجانب الوظيفي" بالنسبة للتصميمات الست وفقاً لآراء عينة البحث من النساء المستهلكات :

جدول (١٤) اختبار LSD للمقارنات المتعددة لمحور "الجانب الوظيفي"

التصميم السادس م = 7.724	التصميم الخامس م = 15.848	التصميم الرابع م = 11.754	التصميم الثالث م = 5.756	التصميم الثاني م = 19.831	التصميم الأول م = 13.745	الجانب الوظيفي
					-	التصميم الأول
				-	**6.085	التصميم الثاني
				**14.074	**7.989	التصميم الثالث
		-	**5.997	**8.077	1.991	التصميم الرابع
	-	**4.094	**10.091	*3.982	*2.102	التصميم الخامس
-	**8.124	**4.029	1.967	**12.106	**6.021	التصميم السادس

الشكل التالي للأعمدة يؤكد ويبين النتيجة التي بالجدول السابق وهي كما يلي :



شكل (٥) الفروق بين التصميمات الست لمحور "الجانب الوظيفي" وفقاً لآراء المستهلكات
يتبين من الجدول (١٤) والشكل (٥) السابقين أن :

- وجود فروق دالة إحصائية بين التصميمات الست عند مستوي دلالة 0.01 ، فنجد أن التصميم الثاني كان أفضل التصميمات في مدى تحقيق "الجانب الوظيفي" وفقاً لآراء المستهلكات ، يليه التصميم الخامس ، ثم التصميم الأول ، فالتصميم الرابع ، وبعده التصميم السادس ، وأخيراً التصميم الثالث .
- توجد فروق عند مستوي دلالة 0.05 بين التصميم الأول والتصميم الخامس لصالح التصميم الخامس ، كما توجد فروق عند مستوي دلالة 0.05 بين التصميم الثاني والتصميم الخامس لصالح التصميم الثاني .

٣- بينما لا توجد فروق جوهرية بين التصميم الأول والتصميم الرابع ، كما لا توجد فروق حقيقية بين التصميم الثالث والتصميم السادس .
وقد يرجع المستوى المرتفع للتصميم الثاني وفقاً لآراء عينة النساء بالنسبة "للمحور الوظيفي" إلى إعجابهن بشكله الفريد وصلاحيته للإرتداء في المناسبات الخاصة، كما أنه يناسب مقاساتهن الشخصية والمرحلة العمرية لهن، وقد أبدوا سعادتهن بإقتناء هذا التصميم، اوضحت النتيجة السابقة أيضاً ضعف مستوى التصميم الثالث في نظر عينة المستهلكات ، ويمكن تفسير ذلك لأنهن وجدنه غير ملائم لبعض المناسبات الخاصة وقد يكون غير مناسب لمقاساتهن أو أعمارهن .

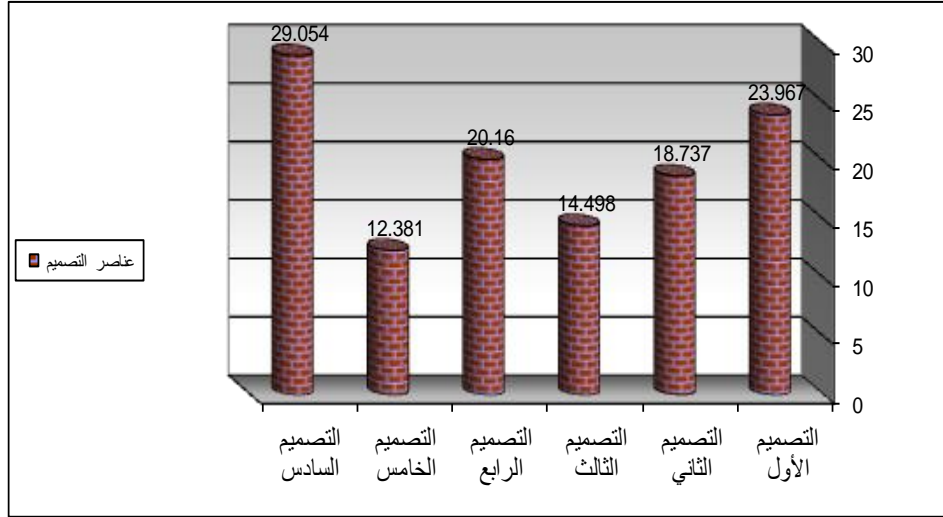
أثبتت العديد من نتائج الأبحاث أهمية الجانب الوظيفي للملابس لتؤدي الدور الذي صنعت من أجله سواء بالنسبة لملابس المناسبات أو غيرها من الملابس حيث تضمنت قياس هذا البعد المهم ، ومن بين تلك الدراسات والتي إتفقت نتائجها مع المحور الوظيفي للدراسة الحالية دراسة (أسمان إسماعيل النجار - ٢٠٠٦) حيث توصلت إلى أفضل الخامات التي تؤدي الغرض الوظيفي لملابس السهرة مع التركيز على الخصائص المميزة لملابس السهرة المصنعة من خامة القطن والكتان ، كما اتفقت دراسة (سحر فودة - ٢٠٠٧) مع نتائج هذا المحور للدراسة الحالية على النتائج الإيجابية لقياس النواحي الوظيفية للأقمشة المستخدمة في ملابس السهرة للسيدات والخواص المرتبطة بجودة الأداء ، بينما دراسة (سهام فتحي شكلي - ٢٠٠٧) اتفقت نتائجها مع "المحور الوظيفي" للدراسة الحالية في أن الأقمشة الشبكية المنتجة من الخيوط المسترجعة تماثل في خصائصها الوظيفية أثناء التعامل معها وتنفيذها أقمشة الشبكية (الجيبير) ، وتتفق تلك النتائج مع ما ذكرته (زينب عبد الحفيظ - ٢٠٠٦) من أنه بإختلاف المناسبات التي يمر بها الفرد في حياته فيجب أن تؤدي الملابس التي يرتديها الوظيفة الملائمة المتوافقة مع تلك المناسبة وذات الطراز المميز من حيث التصميم والخامة، فالملابس التي ترتدى في الحفلات غير التي ترتدى في العزاء مثلاً أو الرحلات، وتختلف عنها عند المناسبات الخاصة المرتبطة بأداء الفرائض والتي تتطلب مواصفات ملبسية معينة .

وفيما يلي جدول LSD للمقارنات المتعددة لمحور "عناصر التصميم" بالنسبة للتصميمات الست وفقاً لآراء عينة البحث من النساء المستهلكات :

جدول (١٥) اختبار LSD للمقارنات المتعددة لمحور "عناصر التصميم"

عناصر التصميم	التصميم الأول = م	التصميم الثاني = م	التصميم الثالث = م	التصميم الرابع = م	التصميم الخامس = م	التصميم السادس = م
التصميم الأول	-					
التصميم الثاني	**5.229	-				
التصميم الثالث	**9.469	**4.239	-			
التصميم الرابع	*3.807	1.422	**5.662	-		
التصميم الخامس	**11.586	**6.356	*2.117	**7.779	-	
التصميم السادس	**5.086	**10.316	**14.555	**8.893	**16.672	-

يؤكد شكل الأعمدة التالي ويبين النتيجة التي بالجدول السابق وهي كما يلي :



شكل (٦) الفروق بين التصميمات الست لمحور "عناصر التصميم" وفقاً لآراء المستهلكات من الجدول (١٥) والشكل (٦) يتضح أن :

- ١- وجود فروق دالة إحصائية بين التصميمات الست عند مستوى دلالة 0.01 ، فنجد أن التصميم السادس كان أفضل التصميمات في مدى تحقيق "عناصر التصميم" وفقاً لآراء المستهلكات ، يليه التصميم الأول ، ثم التصميم الرابع ، ثم التصميم الثاني ، ثم التصميم الثالث ، وأخيراً التصميم الخامس .
 - ٢- توجد فروق حقيقية عند مستوى دلالة 0.05 بين التصميم الأول والتصميم الرابع لصالح التصميم الأول ، أيضاً توجد فروق جوهرية عند مستوى دلالة 0.05 بين التصميم الثالث والتصميم الخامس لصالح التصميم الثالث .
 - ٣- بينما لا توجد فروق حقيقية بين التصميم الثاني والتصميم الرابع .
- بالنظر إلى نتيجة محور "عناصر التصميم" تبعاً لإستجابات المستهلكات فقد رجحت كفة التصميم السادس الذي تميز بخطوط قوية لها شخصية مميزة لاقت إعجاباً من أفراد العينة، وكذلك شكل الخط الخارجى (السلوب) للتصميم الذي كان له تأثيراً إيجابياً ملحوظاً على الآراء، إلى جانب ملاءمة خطوط ومساحات التصميم مع لون ونوع وسمك القماش وهو ما توافق مع رغباتهن وأذواقهن ، وقد رأى معظم أفراد العينة أنه يساير الموضة السائدة بالنسبة للإرتداء فى بعض المناسبات الخاصة نظراً للتأثيرات اللونية الجذابة الممتلىء حيوية، وكذلك التأثيرات النسيجية لسطح القماش ، أما من حيث خصائص القماش الذى اتصف بالسمك والتماسك أضاف بعداً جمالياً وثراء للخامة الطبيعية المنسوجة يدوياً ، كل هذا ساهم فى نجاح التصميم وساعد على التعامل مع عناصره بصياغات تشكيلية بالأسلوب الأمثل مما إنعكس على الآراء الإيجابية للنساء المستهلكات ، وهذا ما لم تراه عينة المستهلكات فى التصميم الخامس الذى حصل على أقل استجابة بالنسبة لمحور "عناصر التصميم" ، وقد يرجع ذلك إلى اللون الهادىء والخامة

المنسدلة والخطوط اللينة للتصميم فظهر بشكل عادي لم يجذب نظر المستهلكات. ويؤكد على هذا ما ذكرته (زينب عبد الحفيظ - ٢٠٠٦) أن الأمسيات الرسمية أو الحفلات يجب أن تتميز ملابسها بالتصميمات الخاصة التي تختلف عن الطرز الكلاسيكية المعبرة عن الجدية في العمل فتكون خطوطها متميزة بتحقيق الأنوثة.

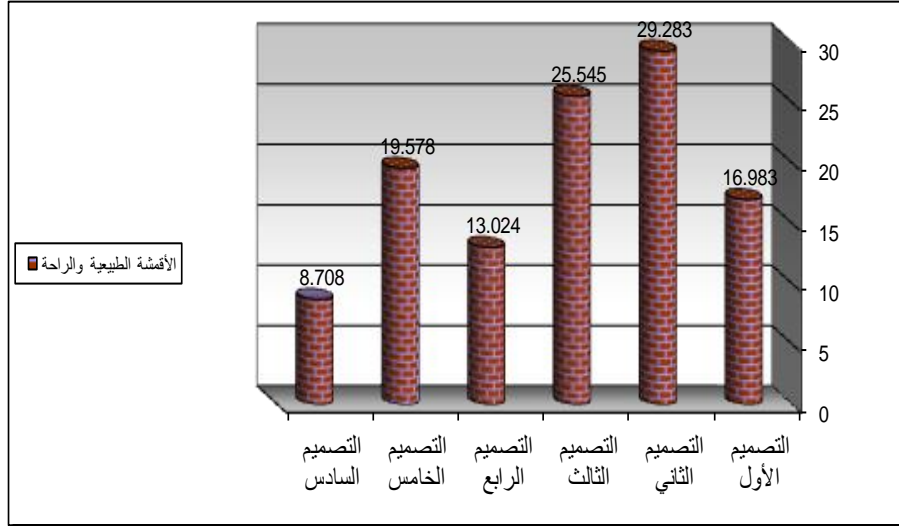
اتفقت نتيجة هذا المحور مع دراسة (نيرمين عبد الرحمن - ٢٠٠٧) التي توصلت إلى أن القيم الجمالية لإيقاع عنصرى الخط واللون لهما تأثيرات جمالية عند تصميم أزياء السهرة باستخدام أسلوب التشكيل على المانيكان. أيضاً إتفقت مع دراسة (رجب السيد سلامة - ٢٠٠٤) من حيث التأكيد على أهمية دور التصميم النسجي الجيد للخامة ومدى ارتباطها بالعمل الفني النسجي في الإنتاج اليدوي وتأثيره على القيم التشكيلية للتصميمات. ثم جاءت دراسة (نورا العدوى ووفاء سماحة - ٢٠١٥) لتؤكد على الدور المهم والتأثير المباشر لعناصر وأسس التصميم في تحقيق الجانب الجمالي للتصميمات المقترحة بالبحث. وفي سياق أهمية عناصر التصميم وتأثيرها على وحدة ونجاح التصميم ما ذكرته (كفاية سليمان وآخرون - ٢٠١٠) من أن الزي يلعب في الإحتفالات دوراً تشكيمياً وجمالياً وبصرياً بما يحمله من عناصر تكوين التصميم ويحمل سمات فنية تتميز بطابع خاص يحمل معاني كثيرة بداية من الخامة المستخدمة واللون والخط ليكون الهيئة والشكل المميز للتصميم. هذا بالإضافة إلى ما ذكرته (سحر كمال - ٢٠٠٧) من أنه يجب تحقيق عناصر وأسس ومبادئ التصميم في ملابس المناسبات وخاصة بالنسبة لعنصر الخامات والأقمشة بما يتناسب مع التصميم ويحقق متطلبات السوق والمستهلك.

وفيما يلي جدول LSD للمقارنات المتعددة لمحور "الأقمشة الطبيعية والراحة" بالنسبة للتصميمات الست وفقاً لآراء عينة البحث من النساء المستهلكات :

جدول (١٦) اختبار LSD للمقارنات المتعددة لمحور "الأقمشة الطبيعية والراحة"

التصميم السادس م = 8.708	التصميم الخامس م = 19.578	التصميم الرابع م = 13.024	التصميم الثالث م = 25.545	التصميم الثاني م = 29.283	التصميم الأول م = 16.983	الأقمشة الطبيعية والراحة
					-	التصميم الأول
				-	**12.300	التصميم الثاني
				*3.737	**8.562	التصميم الثالث
		-	**12.521	**16.259	*3.959	التصميم الرابع
	-	**6.554	**5.967	**9.705	*2.594	التصميم الخامس
-	**10.870	**4.316	**16.837	**20.575	**8.275	التصميم السادس

فيما يلي شكل لأعمدة يبين ما جاء بالجدول السابق وهي كالتالي:



شكل (٧) الفروق بين التصميمات الست لمحور "الأقمشة الطبيعية والراحة" وفقاً لأراء المستهلكات

يبين الجدول (١٦) والشكل (٧) النتائج الآتية:

١. وجود فروق دالة إحصائية بين التصميمات الست عند مستوي دلالة 0.01 ، فكان التصميم الثاني أفضل التصميمات بالنسبة لمحور "الأقمشة الطبيعية والراحة" وفقاً لأراء المستهلكات ، يليه التصميم الثالث ، ثم التصميم الخامس ، ثم التصميم الأول ، ثم التصميم الرابع ، وأخيراً التصميم السادس .
 ٢. توجد فروق حقيقية عند مستوي دلالة 0.05 بين التصميم الأول والتصميم الرابع لصالح التصميم الأول ، كما توجد فروق جوهريّة عند مستوي دلالة 0.05 بين التصميم الأول والتصميم الخامس لصالح التصميم الخامس ، وكذلك توجد فروق واضحة عند مستوي دلالة 0.05 بين التصميم الثاني والتصميم الثالث لصالح التصميم الثاني .
- أوضحت النتيجة السابقة لمحور "الأقمشة الطبيعية والراحة" أن أفضل التصميمات هو التصميم الثاني وفقاً لأراء عينة النساء المستهلكات، وقد يرجع ذلك إلى أنهن يقدرن مميزات الأقمشة الطبيعية ، ويلتزم الإتجاه نحو استخدام المواد والخامات الطبيعية مما يزيد من القيمة المضافة للتصميم، وأن تلك الأقمشة تلائم التصميمات المعاصرة وتضيف بعداً جمالياً، أيضاً يمكن تفسير نتيجة هذا المحور تبعاً لأراء عينة المستهلكات إلى أن أهم عوامل نجاح التصميم كونه من الأقمشة الطبيعية التي تحافظ على صحة الجسم وتوفر الشعور بالراحة أثناء الإرتداء ولا تسبب مضايقات وخاصة في فصل الصيف . هذا بالإضافة إلى ما تحمله خصائص قماش هذا التصميم من مميزات أهمها نفاذية الماء المرتفعة بالمقارنة بأقمشة التصميمات الأخرى ، تبين من نتيجة هذا المحور أيضاً أن أقل التصميمات قبولاً من وجهة نظر المستهلكات هو التصميم السادس بالنسبة لمحور "الأقمشة الطبيعية والراحة" وقد ترجع الأسباب إلى إنخفاض

مستوى الشعور بالراحة أثناء إرتداء التصميم نظراً للتقوية المستخدمة لإعطاء الشكل الخارجى الجرسى المنتفخ البعيد عن الجسم للجونلة مع ضبط محبك للكورساج مما قد يسبب مضايقة لقربه من الجسم فى الجزء العلوى وخاصة أن القماش يتصف بالسلك والوزن الثقيل نوعاً . تتفق نتيجة هذا المحور مع نتائج دراسات عديدة تناولت الأقمشة القطنية ١٠٠% من منطلق الإهتمام بالخامات الأمنة بيئياً والتي توفر الحماية والراحة فى الإستخدام ، يُذكر منها على سبيل المثال دراسة كلاً من (أحمد إبراهيم وآخرون - ٢٠٠٨) و (أسماء سويلم- ٢٠١٠) و (رشا الجوهري - ٢٠١١) وكذلك دراسة (عزيزة أحمد وأشرف يوسف - ٢٠١٢) التى اهتمت بمعالجة الملابس القطنية لمقاومة التجعد بمواد صديقة للبيئة، أما دراسة (نشوة عبد الرؤوف - ٢٠٠٣) فبيّنت القدرة العالية للأقمشة القطنية ١٠٠% على إمتصاص الرطوبة والتي تساعد على الشعور بالراحة، وأكدت دراسة (أحمد إبراهيم والى وآخرون - ٢٠٠٨) على نتائج هذا المحور من خلال الإختبارات المعملية لقوة الشد والنسبة المئوية للإستطالة وقوة التمزق وزاوية التجعد وكلها خصائص تميزت بها الأقمشة الطبيعية المستخدمة فى تنفيذ التصميمات للبحث الحالى.

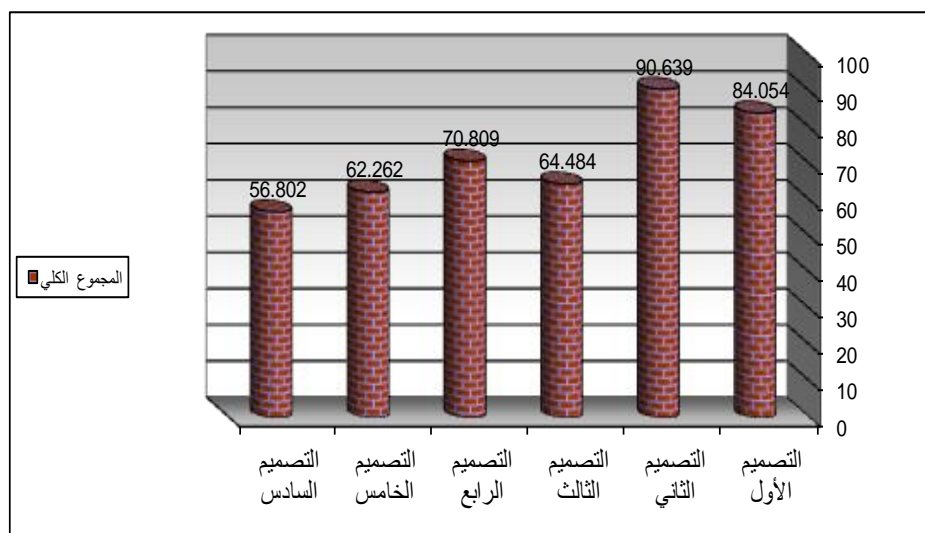
كما اتفقت نتائج دراسات أخرى على الجماليات التى تحققها الأقمشة الطبيعية المنسوجة يدوياً ، مثل دراسة (إيمان عابدين - ٢٠١٠) و (رجب السيد سلامة - ٢٠٠٤) التى أوضحت رؤية وأفق أوسع عن المعلومات الخاصة بإمكانات نول المنضدة اليدوى فى تحقيق صياغات نسجية جديدة بتقنيات حديثة لإنتاج أقمشة طبيعية ذات تأثيرات جمالية زخرفية ولونية مبدعة، وصياغات نسجية مبتكرة على النول بتراكيب نسجية زخرفية سطحية متنوعة ، وقد أضافت دراسة (سحر فودة - ٢٠٠٧) إلى ما سبق عوامل أخرى اتفقت مع نتائج هذا المحور من حيث الخواص المرتبطة بجودة الأداء الوظيفى والجمالى للأقمشة المستخدمة فى ملابس السهرة والمناسبات والراحة التى توفرها أثناء الإرتداء. وقد اتفقت هذه النتيجة مع ما ذكره (Squire, G. - 1974) بأن ملابس المناسبات يجب أن تكون ملائمة لحجم الجسم وتراعى سهولة الحركة أثناء الإرتداء والإستخدام حتى تؤدى المهمة الوظيفية منها بكفاءة ويوضع فى الإعتبار مقدار الراحة المناسب للتصميم وهو متغير تبعاً للتصميم والخامة واتجاه الموضة السائدة. وفى هذا الصدد تؤكد (إنصاف نصر وكوثر الزغبى- ٢٠١٧) على نتائج محور "الأقمشة الطبيعية والراحة" حيث أكدنا على أن الراحة التى توفرها الملابس القطنية الطبيعية ١٠٠% ترجع إلى إمتصاصها العرق بسهولة ولا تسبب أى مضايقات ويعود ذلك إلى الخاصية العالية لإمتصاص الرطوبة ، وكذلك الخلو من الشحنات الكهربائية التى تنشأ عن الإحتكاك.

وفيما يلى جدول LSD للمقارنات المتعددة "للمجموع الكلى" بالنسبة للتصميمات الست وفقاً لآراء عينة البحث من النساء المستهلكات :

جدول (١٧) اختبار LSD للمقارنات المتعددة "للمجموع الكلي" للإستبيان

التصميم السادس = م	التصميم الخامس = م	التصميم الرابع = م	التصميم الثالث = م	التصميم الثاني = م	التصميم الأول = م	المجموع الكلي
56.802	62.262	70.809	64.484	90.639	84.054	
				-	**6.585	التصميم الأول
				**26.154	**19.569	التصميم الثاني
		-	**6.324	**19.830	**13.244	التصميم الثالث
	-	**8.546	*2.222	**28.376	**21.791	التصميم الرابع
-	**5.459	**14.006	**7.682	**33.836	**27.251	التصميم الخامس

الشكل التالي للأعمدة يوضح النتيجة التي بالجدول السابق وهي كما يلي :



شكل (٨) الفروق بين التصميمات الست "للمجموع الكلي" وفقاً لأراء المستهلكات

يشير الجدول (١٧) والشكل (٨) الحقائق الآتية :

١. وجود فروق دالة إحصائية بين التصميمات الست عند مستوي دلالة 0.01 ، فنجد أن التصميم الثاني كان أفضل التصميمات وفقاً لأراء المستهلكات ، يليه التصميم الأول ، ثم التصميم الرابع ، ثم التصميم الثالث ، ثم التصميم الخامس ، وأخيراً التصميم السادس .
٢. توجد فروق جوهرية عند مستوي دلالة 0.05 بين التصميم الثالث والتصميم الخامس لصالح التصميم الثالث .

تشير النتيجة السابقة إلى أن التصميم الثاني لقي إعجاباً من المستهلكات أكثر من بقية التصميمات ، ويمكن تفسير تلك النتيجة بسبب تميز التصميم بلمساته الجمالية في خطوطه غير المتماثلة والتي تتوافق مع نوع القماش السميك ولونه الأزرق الفريد، هذا إلى جانب تشكيل الكول الكبير غير المتماثل أيضاً والذي يضيف جمالاً وأناقة ومساحات غير تقليدية على

التصميم لذا يتمتع بفكر إبتكارى جديد وفقاً لآراء عينة النساء المستهلكات ، أيضاً كان لهذا التصميم درجة تقبل عالية من حيث ملاءمته بشكل عام مع مقاساتهن وأعمارهن ويوفر لهن الراحة أثناء الحركة والإرتداء فى المناسبات وخاصة لأنه مصنوع من القماش الطبيعى الذى يضيف ثراءً على التصميم . حاز التصميم الأول على المركز الثانى وبفارق بسيط عن التصميم السابق ، هذا التصميم الذى يعكس جمالاً وروعة فى خطوطه المائلة المتداخلة القوية التى يقف عندها النظر كثيراً لتأملها ، تتناغم تلك الخطوط مع لون القماش البيج الذى ساعد على وضوح الخطوط وساهم فى نجاح التصميم . كما أثرت خصائص السمك والوزن للقماش وكذلك الملمس والسطح الظاهرى له على شكل وهىة التصميم البديعة ، وكان للقماش الطبيعى تأثير واضح على آرائهن الإيجابية نحو هذا التصميم لما يوفره من راحة وعدم مضايقة أثناء الإرتداء فى المناسبات الخاصة . أظهرت النتيجة السابقة أيضاً أن أقل التصميمات تقبلاً من المستهلكات بشكل عام هو التصميم السادس ، وقد يرجع ذلك إلى الشكل الخارجى غير التقليدى البعيد عن الجسم للجونلة بالإضافة إلى الديكولتية المفتوح للكورساج من أعلى مما يستلزم إرتداء "جلبيه" أو "بوليرو" مما قد يسبب تكلفة إضافية لمن ترتديه ، ويمكن تفسير تلك النتيجة أيضاً لعدم ملاءمة خطوط التصميم مع عمر أفراد عينة النساء تبعاً لآرائهن .

إنفقت النتيجة السابقة مع العديد من الدراسات التى تناولت قياس آراء عينة من المستهلكات تجاه التصميمات المقترحة وكانت جميعها آراء إيجابية ، ومن بين هذه الدراسات دراسة كلاً من (سحر فودة - ٢٠٠٧) و (نجلاء عبد المجيد - ٢٠١٦) ودراسة (نورا العدوى ووفاء سماحة - ٢٠١٥) ، فالدراسة الأولى أستطلعت آراء مجموعة من المستهلكين ومجموعة أخرى من المتخصصين العاملين فى مجال صناعة الملابس والأكاديميين، أما الدراسة الثانية تم قياس آراء كلاً من المتخصصين الأكاديميين وعينة المستهلكات الشابرات تجاه التصميمات ، والثالثة كان القياس على عينة المتخصصين وأخرى من السيدات أعمارهن تراوحت بين (٢٥ - ٣٥) ، واتفقت نتائج تلك الدراسات مع نتائج "المجموع الكلى" للإستبيان الخاص بالدراسة الحالية حيث أوضحت كلها مستوى تقبل مرتفع والآراء الإيجابية نحو التصميمات المقترحة فى كل دراسة وجودتها وملاءمتها لما صممت له تبعاً للهدف من كل دراسة.

وقد توافقت نتائج هذا الفرض مع كثير من الدراسات السابقة التى إهتمت بالجوانب الجمالية والوظيفية وتكامل عناصر التصميم من أهمها دراسة(أسمهان إسماعيل النجار - ٢٠٠٦) ودراسة (سحر فودة - ٢٠٠٧) و (نجلاء عبد المجيد - ٢٠١٦) بالإضافة إلى دراسة (نورا العدوى ووفاء سماحة - ٢٠١٥) ودراسة (نشوة عبد الرؤوف - ٢٠٠٣) و (بسمة درويش - ٢٠١٦) ، أما بالنسبة إلى الدراسات التى اتفقت مع الدراسة الحالية فى محور "الأقمشة الطبيعية والراحة" فى الإستخدام كانت دراسة (سحر فودة- ٢٠٠٧) و (سامية عبد الغنى عبد الملا - ٢٠١٣) ، ويؤكد على النتيجة السابقة ما ذكرته (إنصاف نصر وكوثر الزغبى- ٢٠١٧) بالنسبة للراحة التى توفرها الأقمشة الطبيعية من القطن والكتان للجسم وتوافقها مع البيئة للميزات المتعددة من حيث تحملهما الحرارة العالية وخاصة إمتصاص الرطوبة ، والملاءمة للأجواء الحارة والإحتفاظ بحرارة الجسم فى الأجواء الباردة وقلة الشحنات الكهربائية المتولدة عن الإحتكاك بالإضافة إلى المتانة وتحمل عمليات الغسيل المتكرر .

جدول (١٨) ترتيب أفضلية التصميمات وفقاً لآراء المستهلكات في محاور الإستبيان

ترتيب التصميمات في محاور الإستبيان طبقاً لنتائج الفرض						المحور
٦	٥	٣	٢	٤	١	الجانب الجمالي
						
٣	٦	٤	١	٥	٢	الجانب الوظيفي
						
٥	٣	٢	٤	١	٦	عناصر التصميم
						
٦	٤	١	٥	٣	٢	الأقمشة الطبيعية والراحة
						

٦	٥	٣	٤	١	٢	الكلية
						

يتضح من الجدول السابق الإختلاف الكلي والتباين الكبير لترتيب التصميمات في كل محور عن المحاور الأخرى وذلك بالنسبة لأفضليتها تبعاً لأراء المستهلكات ، كما يتبين أنه يوجد تصميمين فقط تكرر وجودهما في محورين هما التصميم الثاني والسادس، فالتصميم الثاني تكرر في المحور "الوظيفي" ومحور "الأقمشة الطبيعية والراحة" من وجهة نظر النساء المستهلكات بمعنى أنه كان له الأفضلية وفقاً لأرائهن ، أما التصميم السادس فقد تكرر وجوده في المحور "الجمالي" ومحور "الأقمشة الطبيعية والراحة" ولم يتكرر في باقى المحاور ، بمعنى أنه لم يلقى تقبلاً من عينة المستهلكات في المحورين وجاء ترتيبه السادس تبعاً لأرائهن . وبالنظر إلى الترتيب الكلي للتصميمات أى مجمل المحاور (مجملة نتيجة الإستبيان) يتضح أن مستوى تفضيل المستهلكات للتصميمات كان بالترتيب التالى (التصميم الثانى فى المرتبة الأولى يأتى بعده مباشرة التصميم الأول ثم التصميم الرابع فالتصميم الثالث فالخامس وفى المرتبة الأخيرة كان التصميم السادس ، وذلك وفقاً لإعتبارات تم شرحها وتفسيرها فى الفرض . وبذلك يتحقق الفرض الثانى للبحث

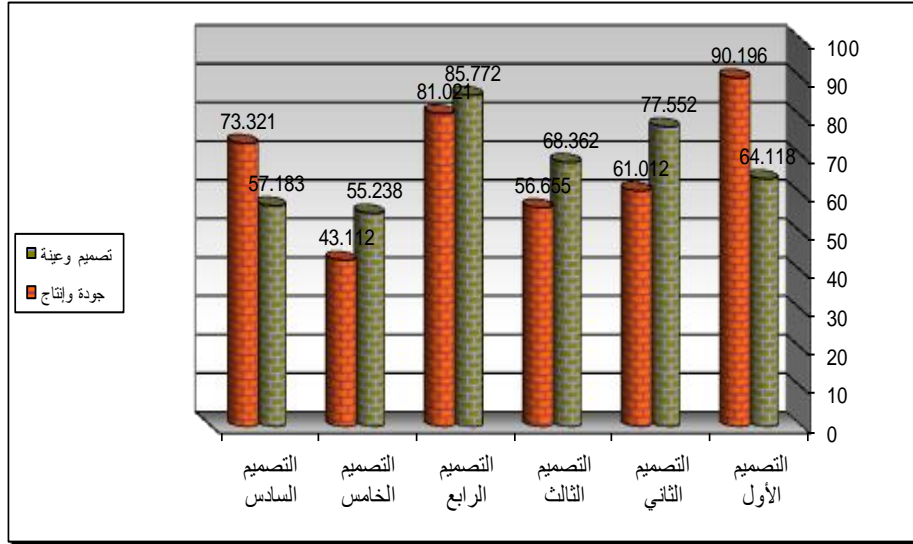
الفرض الثالث :

ينص الفرض الثالث للبحث أنه "توجد فروق دالة إحصائياً بين متوسطي درجات العاملين في قطاع تصنيع الملابس الجاهزة بالنسبة للتصميمات الست تبعاً لمتغيرات العينة (الوظيفة ، أعوام الخبرة)" ، وللتحقق من صحة هذا الفرض تم تطبيق اختبار "ت" للفروق بين المتوسطات ، وتم عرض نتائج الفرض فى ثلاثة جداول ، كل متغير من المتغيرات الثلاثة فى جدول منفصل ويتبع كل جدول شكل لأعمدة تؤكد على ما جاء بالجدول ، وفيما يلي توضيح لذلك :

جدول (١٩) دلالة الفروق بين متوسطي درجات العاملين في قطاع تصنيع الملابس الجاهزة بالنسبة للتصميمات الست والمجموع الكلي لمتغير "الوظيفة"

رقم التصميم	الوظيفة	المتوسط الحسابي "م"	الانحراف المعياري "ع"	عدد أفراد العينة "ن"	درجات الحرية "د.ح"	قيمة ت	مستوى الدلالة واتجاهها
التصميم الأول	تصميم وعينة	64.118	4.014	22	33	22.216	0.01 لصالح جودة وإنتاج
	جودة وإنتاج	90.196	6.235	13			
التصميم الثاني	تصميم وعينة	77.552	5.199	22	33	15.238	0.01 لصالح تصميم وعينة
	جودة وإنتاج	61.012	4.338	13			
التصميم الثالث	تصميم وعينة	68.362	3.964	22	33	9.753	0.01 لصالح تصميم وعينة
	جودة وإنتاج	56.655	3.088	13			
التصميم الرابع	تصميم وعينة	85.772	5.112	22	33	4.336	0.01 لصالح تصميم وعينة
	جودة وإنتاج	81.021	5.083	13			
التصميم الخامس	تصميم وعينة	55.238	2.971	22	33	10.193	0.01 لصالح تصميم وعينة
	جودة وإنتاج	43.112	2.553	13			
التصميم السادس	تصميم وعينة	57.183	3.224	22	33	12.975	0.01 لصالح جودة وإنتاج
	جودة وإنتاج	73.321	4.279	13			
المجموع الكلي	تصميم وعينة	408.225	7.639	22	33	3.004	0.05 لصالح تصميم وعينة
	جودة وإنتاج	405.317	8.063	13			

يؤكد شكل الأعمدة التالي النتيجة الواردة في الجدول السابق ويؤكدها وذلك بالنسبة لمتغير الوظيفة :



شكل (٩) الفروق بين درجات العاملين في قطاع تصنيع الملابس الجاهزة بالنسبة للتصميمات الست تبعا لمتغير "الوظيفة"

يتبين من الجدول رقم (١٩) والشكل رقم (٩) الآتي :

- ١- قيمة "ت" تساوي "22.216" للتصميم الأول ، وهي قيمة ذات دلالة إحصائية عند مستوى 0.01 لصالح العاملين بالجودة والإنتاج .
- ٢- قيمة "ت" تساوي "15.238" للتصميم الثاني ، وهي قيمة ذات دلالة إحصائية عند مستوى 0.01 لصالح العاملين بالتصميم والعينة .
- ٣- قيمة "ت" تساوي "9.753" للتصميم الثالث ، وهي قيمة ذات دلالة إحصائية عند مستوى 0.01 لصالح العاملين بالتصميم والعينة .
- ٤- قيمة "ت" تساوي "4.336" للتصميم الرابع ، وهي قيمة ذات دلالة إحصائية عند مستوى 0.01 لصالح العاملين بالتصميم والعينة .
- ٥- قيمة "ت" تساوي "10.193" للتصميم الخامس ، وهي قيمة ذات دلالة إحصائية عند مستوى 0.01 لصالح العاملين بالتصميم والعينة .
- ٦- قيمة "ت" تساوي "12.975" للتصميم السادس ، وهي قيمة ذات دلالة إحصائية عند مستوى 0.01 لصالح العاملين بالجودة والإنتاج .
- ٧- قيمة "ت" تساوي "3.004" للمجموع الكلي ، وهي قيمة ذات دلالة إحصائية عند مستوى 0.05 لصالح العاملين بالتصميم والعينة .

تشير النتيجة عالية أن التصميمات بوجه عام كانت لصالح العاملين في أقسام التصميم والعينة ، حيث كانوا أكثر تفهماً للقيم الجمالية والوظيفية للتصميمات ، فالتصميمات أرقام (٢) ، (٣) ، (٤) ، (٥) كانت الأفضل من وجهة نظرهم ويمكن أن يرجع ذلك إلى رؤيتهم المستقبلية لإمكانية إعجاب قطاع كبير من النساء بتلك التصميمات وأنه يمكن أن تلقى قبولاً في الأسواق العالمية

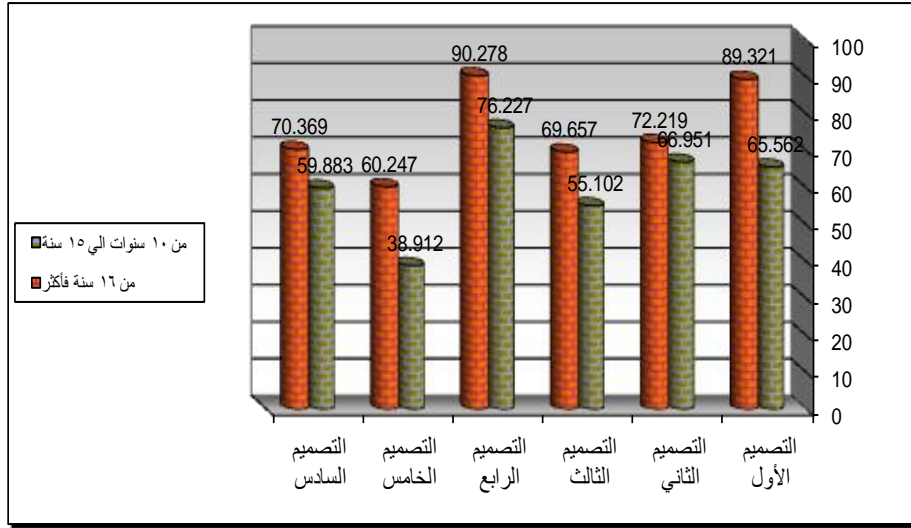
كونها من الأقمشة الطبيعية حيث يزيد القماش الطبيعي من القيمة المضافة للتصميم ، وإدراكهم من خلال وظائفهم فى قسم التصميم أو العينة ملائمة نوع ولون وخصائص أقمشة التصميمات الأربعة لخطوط التصميم مما يعد إضافة فى مجال ملابس المناسبات وذلك أكثر من التصميمين الآخرين ، بالإضافة إلى ملائمة المقاسات والعمر المقترح للتصميمات وفقاً لأرائهم ، وإذا نظرنا إلى التصميمات الأربعة برؤية المصمم ومنفذ العينة يلاحظ أن كل تصميم منهم له شكل مختلف تماماً عن الآخر من حيث الخطوط والخامات والألوان وحتى خصائص الأقمشة من حيث السمك والوزن والإسدال والمظهر الخارجى لسطح القماش ، وهذا ما يحاول المصمم ومنفذ العين تحقيقه من خلال عمله وهو تقديم تصميمات متنوعة لكى تصل إلى أكبر عدد من النساء وتُرضى أذواق شريحة كبيرة منهن ، هذا على الرغم من أن معظم تلك التصميمات تحتاج إلى كمية كبيرة من القماش لإنتاجها لأن تلك الفئة من العاملين فى قطاع الملابس الجاهزة يهتمون بشكل أساسى لجماليات التصميم وإرضاء الأذواق بالدرجة الأولى. أظهرت النتيجة السابقة أيضاً تميز التصميمين الأول والسادس طبقاً لأراء العاملين بأقسام الجودة والإنتاج ، ويمكن تفسير هذا الرأى لأسباب تتعلق بطبيعة وظائفهم مثل صلاحية التصميمين للتنفيذ فى مجال الصناعة أكثر من التصميمات الأخرى ويروا أن ملف التشغيل الخاص بهما يتضمن كل الخطوات المطلوبة للإنتاج وبترتيب يتفق مع خطوات التنفيذ ويقدم آلية واضحة من خلال إجراءاته التطبيقية.

تتفق نتائج هذا المحور "متغير الوظيفة" مع ما تضمنته دراسة (ابتسام الحجرى - ٢٠١٣) للوصول إلى تحقيق كفاءة وضبط جودة الباترون ومن ثم جودة المنتج الملبسى لتحقيق سهولة التنفيذ وسرعة الأداء ، ومن بين الدراسات المهمة التى تناولت مشكلات العينة المعدة بأسلوب التشكيل على المانيكان فى صناعة الملابس الجاهزة دراسة (سها أحمد وحازم عبد الفتاح - ٢٠٠٦) ، حيث اتفقت نتائجها مع نتائج الدراسة الحالية على أهمية توفر المتخصصين المهرة لإنتاج عينة ذات مستوى عالى لما تتطلبه من وقت وجهد كبير لإعدادها. كما اتفقت دراسة (غادة ماهر - ٢٠١٦) مع نتائج المحور فى تقديم حلول لبعض مشكلات صناعة ملابس المناسبات سواء بإسلوب الإنتاج الصناعى عن طريق إختيار التصميمات والخامات التى تتناسب مع خصائص التصميمات والأساليب الملائمة لتنفيذها ومراحل تشغيلها وأوراق عمل تحتوى على التفاصيل الدقيقة للمنتج بدء بعملية التصميم وإنتهاء بعرض ملفات تشغيل وتنفيذ تفصيلية لكل التصميمات المقترحة بالدراسة. أيضاً تتفق النتائج السابقة مع ما ذكرته (عايدة نصار - ١٩٧٤) بأن المصمم يقوم بإعداد التصميمات بالمواصفات المطلوبة، ثم تأتى مرحلة تنفيذ "العينة" وفقاً لبطاقة التشغيل مبيّن عليها الخطوات الضرورية واللازمة لتنفيذ التصميم والزمن اللازم لإتمام كل عملية أو مرحلة من مراحل التشغيل مع شرح كل عملية. يؤكد (بهاء رأفت - ١٩٩٤) على ضرورة الإهتمام بالعينات وطرق إنتاجها لأنها تعبر عن مدى قدرة المصنع على إنتاج منتجات على مستوى جودة عالية فى حالة طلب إنتاج على نطاق صناعى كبير.

جدول (٢٠) دلالة الفروق بين متوسطي درجات العاملين في قطاع تصنيع الملابس الجاهزة بالنسبة للتصميمات الست والمجموع الكلي تبعاً لمتغير "أعوام الخبرة"

رقم التصميم	أعوام الخبرة في التخصص	المتوسط الحسابي "م"	الانحراف المعياري "ع"	عدد أفراد العينة "ن"	درجات الحرية "د.ح"	قيمة ت	مستوى الدلالة واتجاهها
التصميم الأول	من ١٠ سنوات الي ١٥ سنة	65.562	4.258	19	33	20.153	0.01 لصالح من ١٦ سنة فأكثر
	من ١٦ سنة فأكثر	89.321	5.213	16			
التصميم الثاني	من ١٠ سنوات الي ١٥ سنة	66.951	3.657	19	33	5.221	0.01 لصالح من ١٦ سنة فأكثر
	من ١٦ سنة فأكثر	72.219	4.362	16			
التصميم الثالث	من ١٠ سنوات الي ١٥ سنة	55.102	3.062	19	33	12.021	0.01 لصالح من ١٦ سنة فأكثر
	من ١٦ سنة فأكثر	69.657	3.201	16			
التصميم الرابع	من ١٠ سنوات الي ١٥ سنة	76.227	4.772	19	33	11.116	0.01 لصالح من ١٦ سنة فأكثر
	من ١٦ سنة فأكثر	90.278	5.883	16			
التصميم الخامس	من ١٠ سنوات الي ١٥ سنة	38.912	2.918	19	33	18.028	0.01 لصالح من ١٦ سنة فأكثر
	من ١٦ سنة فأكثر	60.247	3.003	16			
التصميم السادس	من ١٠ سنوات الي ١٥ سنة	59.883	4.660	19	33	9.748	0.01 لصالح من ١٦ سنة فأكثر
	من ١٦ سنة فأكثر	70.369	4.159	16			
المجموع الكلي	من ١٠ سنوات الي ١٥ سنة	362.637	7.215	19	33	46.359	0.01 لصالح من ١٦ سنة فأكثر
	من ١٦ سنة فأكثر	452.091	8.081	16			

فيما يلي شكل أعمدة يوضح النتيجة الواردة في الجدول السابق ويؤكدها وذلك بالنسبة لمتغير "أعوام الخبرة":



شكل (١٠) الفروق بين درجات العاملين في قطاع تصنيع الملابس الجاهزة في التصميمات الست تبعا لمتغير أعوام الخبرة

يتضح من الجدول (٢٠) والشكل (١٠) أن جميع قيم "ت" لجميع التصميمات ذات دلالة إحصائية عند مستوى 0.01 لصالح أفراد العينة الذين كانت سنوات خبرتهم أكثر من ١٦ عام، وهي على التوالي "20.153"، "5.221"، "12.021"، "11.116"، "18.028"، "9.748"، بترتيب التصميمات وقيمة "ت" بالنسبة للمجموع الكلي للإستبيان كانت "46.359" لصالح الخبرة الأكبر.

وتعنى هذه النتيجة أنه كلما زادت عدد سنوات خبرة أفراد العينة من العاملين في قطاع تصنيع الملابس الجاهزة كلما زاد تقديرهم لتصميمات البحث، ويمكن تفسير ذلك بأن عامل الخبرة له تأثير قوى على الإقتناع بصلاحية التصميمات للتصنيع والإنتاج بالرغم من الاختلافات الواضحة بين تلك التصميمات من حيث الخطوط والألوان وبعض الخصائص الطبيعية والميكانيكية للأقمشة المنفذة منها، كما يشير إلى اقتناعهم بنجاح تلك التصميمات أكثر من العاملين الأقل خبرة، وترجع النتيجة أيضاً إلى تأكدهم من إعجاب قطاع كبير من النساء بجميع تصميمات البحث وإمكانية قبولها في الأسواق العالمية كونها من الأقمشة الطبيعية. كما ترجع أيضاً إلى الدقة والموضوعية في تقديم تصميمات متنوعة الأشكال وذات مستوى جمالي مرتفع وتمثل إضافة في مجال ملابس المناسبات، بالإضافة إلى قدرة من لديهم الخبرة الأعلى الحكم على الملفات الفنية لتشغيل التصميمات ومدى وضوحها وآلياتها في التنفيذ وذلك أكثر ممن لديهم أعوام خبرة أقل، هذا بالإضافة إلى أن العاملين الذين لهم خبرة في مجال تصنيع الملابس أقدر على تفهم متطلبات إنتاج وتصنيع ملابس المناسبات أكثر من الذين لديهم خبرة قليلة.

ويتفق هذا مع ما ذكرته (سحر كمال - ٢٠٠٣) من أن أهم خصائص ملابس المناسبات أنها تتميز بالتصميم غير المألوف حسب الموضه مع مراعاة تحقيق عناصر وأسس ومبادئ التصميم الإبتكارية والملائمة لمتطلبات السوق والمستهلك بما يحقق مقاييس الأداء العصرية ، ويتفق أيضاً مع ما أكد عليه (بهاء رأفت - ١٩٩٤) إلى ضرورة الإهتمام بالعينات وطرق إنتاجها وأن تكون خالية من أى عيوب حيث أنها تعبر عن مدى امكانيات المصنع وخبرات الفنيين القائمين على الإنتاج ، فإذا عجز المصنع عن إنتاج عينة خالية من العيوب، فإن ذلك يعطى مؤشر على عدم إمكان الإعتماد على الوحدة فى إنتاج منتجات على مستوى جودة عالية . كما يتفق ذلك مع ما توصلت إليه دراسة (سها أحمد وحازم عبد الفتاح- ٢٠٠٦) من أنه توجد مشكلات تتعلق بتحويل باترون التشكيل إلى باترون ورقي مع وجود صعوبات في نقل العلامات، وحدوث ترحيل في الخطوط أثناء نقلها على الباترون وهذا يتطلب خبرة لتلافي تلك المشكلات .

وبذلك يتحقق الفرض الثالث

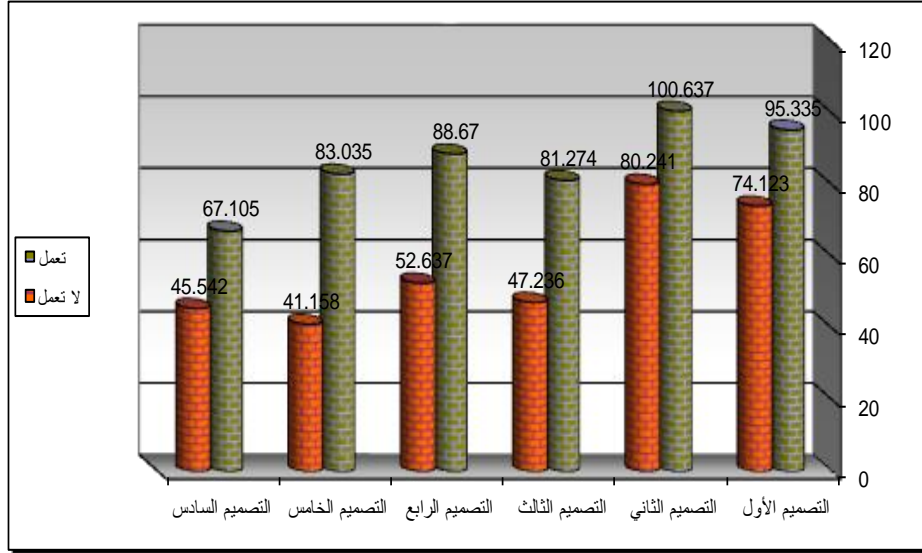
الفرض الرابع :

ينص الفرض الرابع للبحث أنه "توجد فروق دالة إحصائياً بين متوسطي درجات المستهلكات بالنسبة للتصميمات الست تبعاً لمتغيرات العينة (العمل ، الحالة الإجتماعية ، العمر) للتحقق من صحة هذا الفرض تم تطبيق اختبار "ت" للفروق بين المتوسطات ، تم عرض كل متغير من المتغيرات الثلاثة فى جدول منفصل ويتبع كل جدول شكل لأعمدة تؤكد على ما جاء بالجدول ، وفيما يلي عرض لتلك النتيجة :

جدول (٢١) دلالة الفروق بين متوسطي درجات المستهلكات بالنسبة للتصميمات الست تبعاً لمتغير "العمل"

رقم التصميم	العمل	المتوسط الحسابي "م"	الانحراف المعياري "ع"	عدد أفراد العينة "ن"	درجات الحرية "د.ح"	قيمة ت	مستوى الدلالة واتجاهها
التصميم الأول	تعمل	95.335	4.220	25	35	19.357	0.01 لصالح العملات
	لا تعمل	74.123	4.719	12			
التصميم الثاني	تعمل	100.637	5.214	25	35	17.250	0.01 لصالح العملات
	لا تعمل	80.241	4.359	12			
التصميم الثالث	تعمل	81.274	3.128	25	35	27.356	0.01 لصالح العملات
	لا تعمل	47.236	2.997	12			
التصميم الرابع	تعمل	88.670	4.056	25	35	29.041	0.01 لصالح العملات
	لا تعمل	52.637	3.068	12			
التصميم الخامس	تعمل	83.035	3.995	25	35	32.667	0.01 لصالح العملات
	لا تعمل	41.158	2.077	12			
التصميم السادس	تعمل	67.105	3.257	25	35	18.055	0.01 لصالح العملات
	لا تعمل	45.542	2.335	12			
المجموع الكلي	تعمل	516.056	9.220	25	35	48.021	0.01 لصالح العملات
	لا تعمل	340.937	7.168	12			

يبين شكل الأعمدة الآتي نتيجة الجدول السابق ويؤكد لها وذلك بالنسبة لمتغير "العمل":



شكل (١١) الفرق بين درجات المستهلكات بالنسبة للتصميمات الست تبعاً لمتغير "العمل" يشير الجدول (٢١) والشكل (١١) أن قيم "ت" لجميع التصميمات ذات دلالة إحصائية عند مستوى 0.01 لصالح المستهلكات اللاتي يعملن، حيث كانت قيم "ت" على التوالي تساوي "19.357"، "17.250"، "27.356"، "29.041"، "29.041"، "29.041"، "18.055" وبالنسبة للمجموع الكلي كانت قيمة "ت" تساوي "48.021" لصالح اللاتي يعملن.

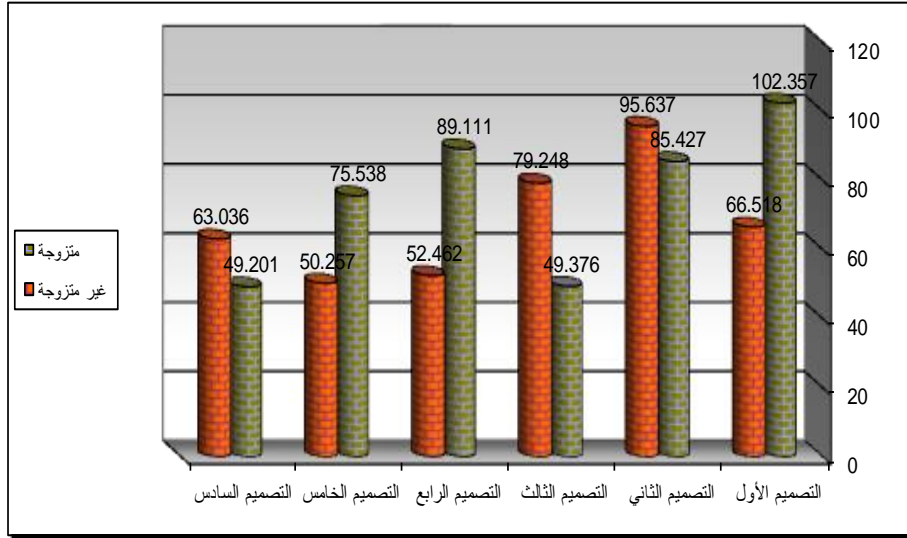
يمكن أن ترجع تلك النتيجة إلى تفهم النساء العاملات لمميزات تصميمات البحث وإدراكهم لجمالياته أكثر من النساء غير العاملات، ويعزى ذلك إلى أن المرأة العاملة قد يكون لها معرفة ومعلومات عن مميزات الأقمشة الطبيعية والصيغات الصديقة للبيئة أكثر من المرأة غير العاملة، وأنها أكثر إدراكاً لأهمية الخصائص الطبيعية التي تتصف بها الأقمشة المصنعة منها تصميمات البحث ومدى ما توفره من الشعور بالراحة ومحافظة على صحة الجسم ولا تسبب مضايقات وخاصة في فصل الصيف، وكذلك يمكن إضافة عامل مهم وهو أن المرأة العاملة تفرض ظروف عملها الحاجة إلى ملابس مناسبة أكثر من اللاتي لا يعملن. وبوجه عام أوضحت نتيجة الأراء نحو مجمل التصميمات تقبل النساء العاملات لجميع التصميمات بفرق واضح عن النساء غير العاملات.

تتفق تلك النتيجة مع ما ذكرته (زينب عبد الحفيظ - ٢٠٠٦) بأن الملابس التي تستخدم في الندوات وحفلات الشاي ملابس انتقاليه بين ملابس الصباح وملابس السهرة، وتتميز عادة بإتباعها لأحدث طرز الموضة وتكون أقمشتها من النوع البسيط والإكسسوارات المستخدمة معها بسيطة أيضاً. وهذه المناسبات قد تفرضها طبيعة عمل المرأة العاملة ولذلك تحتاج إلى ملابس إنتقائية كما ذكرت زينب عبد الحفيظ. كما تتفق النتيجة السابقة أيضاً مع دراسة (بسمة

درويش - ٢٠١٦) من حيث الأداء الوظيفي والجمالي للأقمشة الطبيعية القطنية وهو ما تهتم به المرأة العاملة لحاجتها إلى إرتداء ملابس مريحة صحية ولا تسبب مضايقات أثناء الإرتداء في المناسبات الخاصة التي تفرضها طبيعة عملها .
جدول (٢٢) دلالة الفروق بين متوسطي درجات المستهلكات بالنسبة للتصميمات الست تبعاً لمتغير " الحالة الاجتماعية"

رقم التصميم	الحالة الاجتماعية	المتوسط الحسابي "م"	الانحراف المعياري "ع"	عدد أفراد العينة "ن"	درجات الحرية "د.ح"	قيمة ت	مستوى الدلالة واتجاهها
التصميم الأول	متزوجة	102.357	5.223	27	35	31.026	0.01 لصالح المتزوجات
	غير متزوجة	66.518	3.520	10			
التصميم الثاني	متزوجة	85.427	4.118	27	35	8.236	0.01 لصالح غير المتزوجات
	غير متزوجة	95.637	5.079	10			
التصميم الثالث	متزوجة	49.376	3.635	27	35	25.228	0.01 لصالح غير المتزوجات
	غير متزوجة	79.248	4.721	10			
التصميم الرابع	متزوجة	89.111	4.883	27	35	33.318	0.01 لصالح المتزوجات
	غير متزوجة	52.462	3.517	10			
التصميم الخامس	متزوجة	75.538	4.637	27	35	21.444	0.01 لصالح المتزوجات
	غير متزوجة	50.257	3.881	10			
التصميم السادس	متزوجة	49.201	3.042	27	35	12.547	0.01 لصالح غير المتزوجات
	غير متزوجة	63.036	4.557	10			
المجموع الكلي	متزوجة	451.010	8.035	27	35	39.359	0.01 لصالح المتزوجات
	غير متزوجة	407.158	7.772	10			

يؤكد شكل الأعمدة التالي نتيجة الجدول السابق وذلك بالنسبة لمتغير " الحالة الاجتماعية":



شكل (١٢) الفروق بين درجات المستهلكات بالنسبة للتصميمات الست تبعا لمتغير "الحالة الاجتماعية"

يتضح من الجدول (٢٢) والشكل (١٢) :

- ١- قيمة "ت" تساوي "31.026" للتصميم الأول ، وهي قيمة ذات دلالة إحصائية عند مستوى 0.01 لصالح المتزوجات .
- ٢- قيمة "ت" تساوي "8.236" للتصميم الثاني ، وهي قيمة ذات دلالة إحصائية عند مستوى 0.01 لصالح غير المتزوجات .
- ٣- قيمة "ت" تساوي "25.228" للتصميم الثالث ، وهي قيمة ذات دلالة إحصائية عند مستوى 0.01 لصالح غير المتزوجات .
- ٤- قيمة "ت" تساوي "33.318" للتصميم الرابع ، وهي قيمة ذات دلالة إحصائية عند مستوى 0.01 لصالح المتزوجات .
- ٥- قيمة "ت" تساوي "21.444" للتصميم الخامس ، وهي قيمة ذات دلالة إحصائية عند مستوى 0.01 لصالح المتزوجات .
- ٦- قيمة "ت" تساوي "12.547" للتصميم السادس ، وهي قيمة ذات دلالة إحصائية عند مستوى 0.01 لصالح غير المتزوجات .
- ٧- قيمة "ت" تساوي "39.359" للمجموع الكلي ، وهي قيمة ذات دلالة إحصائية عند مستوى 0.01 لصالح المتزوجات .

يتبين من النتيجة السابقة أن النساء المتزوجات كان إعجابهن بالتصميمات أرقام (١) ، (٤ ، ٥) في حين غير المتزوجات فضلن التصميمات أرقام (٢ ، ٣ ، ٦) ، وبالنظر إلى شكل التصميمات يلاحظ توافقاً إلى حد كبير بين الآراء وخصائص التصميمات ، بمعنى أن التصميمات التي لاقت إعجاب المتزوجات تميزت بالوقار والشكل الكلاسيكي نوعاً في الخطوط

المستقيمة المائلة التي تعكس الوضوح والصرامة وكذلك الفخامة والأناقة في نفس الوقت ، وكذلك في الألوان الهادئة للتصميمات وهي البيج والرمادى والأزرق ، أما التصميمات التي لاقت تقصيلاً من غير المتزوجات تميزت بالخروج عن المألوف في الخطوط المائلة والمستديرة والمنحنية وكذلك في الألوان المتنوعة والزاهية نوعاً وهي النبيتى واللون الأزرق مع البيج بشكل غير تقليدى وكذلك اللون البيج بدرجاته ، هذا إلى جانب خصائص التصميمات غير التقليدية من حيث الشكل الخارجى لها بالنسبة للتصميم السادس الذى تأخذ الجونلة فيه الشكل الجرسى الكبير البعيد عن الجسم كثيراً مع كورساج محبك صغير مفتوح من أعلى مما أنشأ تضاد واضح بين الجزء العلوى والسفلى للتصميم إنعكس على الشكل الخارجى المميز له ، لذلك لقي قبولاً من فئة غير المتزوجات ، وبالنظر إلى التصميم الثالث الذى لاقى إعجاب نفس الفئة فقد يفسر هذا بسبب القيم التشكيلية المبتكرة للأجزاء المثبتة فوق الجزء العلوى من التصميم وعددها خمسة أجزاء والتي أخذت شكلاً مائلاً متدرجاً ضيقة جهة الجانب الأيسر تمتد بميل وبتأسيح إلى الجانب الأيمن للتصميم ، تلك الأجزاء ليست متماثلة فى المساحات ولا فى إتجاه الخطوط ولا فى شكل النهايات المستديرة لها مما عكس رؤية جمالية فريدة نتيجة إنكسار الخطوط فى تبادل مع مساحة اللون البيج السادة للون أرضية الكورساج التى يظهر جزء بسيط منها بين كل قطعة وأخرى ، هذا بالإضافة إلى أن القيم التشكيلية للقطع المثبتة لها علاقة بالشكل والأرضية وملامس السطح المرتفعة والمنخفضة الناتجة عن طريقة تثبيت القطع من أعلى فقط وتُركت حرة من جميع أطرافها الأخرى ، كل ذلك ساهم فى تحقيق درجة قبول مرتفعة لفئة غير المتزوجات لهذا التصميم. أما التصميم الثانى الذى لاقى إعجاب نفس الفئة فقد يرجع إلى ماتميز به من مواصفات إبداعية غير عادية بالنسبة للخطوط غير المتماثلة ولكن فى إتزان فريد ومحسوب فى كل جزء من هذا التصميم بدءاً من تشكيل الكول والكروازيه وشكل الذيل وخطوطه المستقيمة المائلة والمستديرة للجانب الأيسر من الكول ، تم هذا فى توافق تام مع سمك ووزن القماش ولونه وطريقة نسجه من اللونين الأزرق مع البيج فى تكامل فريد انعكس على الآراء الإيجابية لعينة النساء غير المتزوجات اللاتى يتطلعن إلى التصميمات المبتكرة الجميلة وغير التقليدية.

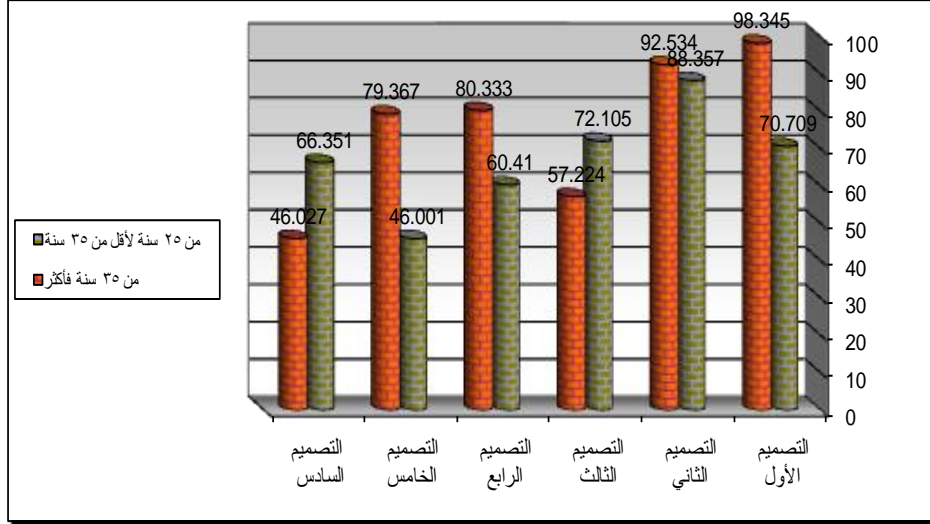
اتفقت دراسة (أسمهان النجار - ٢٠٠٦) مع نتائج متغير " الحالة الإجتماعية" بالنسبة للوصول إلى أفضل التصميمات التى تعطي الخواص الجمالية والوظيفية لملابس السهرة بما يتوافق مع أذواقهن. أما دراسة كلاً من (سحر كمال فوده - ٢٠٠٧) و (نورا العدوى ووفاء سماحة - ٢٠١٥) إتفقتا مع النتائج التى تتصل بضرورة تحقيق رغبة المرأة فى التغيير والتجديد وتعدد الألوان بالإضافة إلى مراعاة النواحي الوظيفية والجمالية للأقمشة المستخدمة فى ملابس السهرة والخواص المرتبطة بجودة الأداء لعناصر وأسس التصميم. كما تتفق تلك النتائج مع ما ذكرته (سحر كمال فوده - ٢٠٠٧) بأن التصميم غير المألوف هو التصميم الذى يحقق التوافق والوحدة بين عناصر وأسس ومبادئ التصميم الإبتكارية والملائمة لمتطلبات السوق والمستهلك بما يحقق مقاييس الأداء العصرية، وأكدت على هذا المفهوم (كفاية سليمان وآخرون-٢٠١٠) حيث تتطلب ملابس المناسبات تميز وإبداع فى الفكر التخطيطي لكي تخرج فى صورة جذابة غير مألوفة ، وهى عنصر أساسى من عناصر الإحتفال ولها تأثير على مرتديها وعلى الجماهير التى تراه وتؤدي دوراً تشكيلياً وجمالياً وبصرياً ووظيفياً، كما أنها أحد عناصر التكوين العام فى

الإحتفال وتحمل سمات خاصة لها معاني كثيرة تعكسها الخامة المستخدمة وأسلوب التصميم والتقنيات المستخدمة في تشكيلها وتنفيذها. وجاء بموقع <http://www.jamaluk.com> ما يتوافق مع تلك الفكرة بأن الألوان تلعب دوراً مهماً في إختيار الملابس فهي ما تلفت الإنتباه وتعطي الإنطباع عن الشخص الذي يرتديها وعن ذوقه ومكانته ونظرته لما حوله، ومن المهم مراعاة اللون الذي يتناسب مع لون البشرة والموضة السائدة بالإضافة إلى شكل الجسم الخارجي.

جدول (٢٣) دلالة الفروق بين متوسطي درجات المستهلكات في التصميمات الست تبعاً لمتغير "العمر"

رقم التصميم	العمر	المتوسط الحسابي "م"	الانحراف المعياري "ع"	عدد أفراد العينة "ن"	درجات الحرية "د.ح"	قيمة ت	مستوى الدلالة واتجاهها
التصميم الأول	من ٢٥ سنة لأقل من ٣٥ سنة	70.709	4.093	22	35	24.188	0.01 لصالح من (٣٥ : ٤٠)
	من (٣٥ : ٤٠)	98.345	5.255	15			
التصميم الثاني	من ٢٥ سنة لأقل من ٣٥ سنة	88.357	4.027	22	35	4.153	0.01 لصالح من (٣٥ : ٤٠)
	من (٣٥ : ٤٠)	92.534	5.321	15			
التصميم الثالث	من ٢٥ سنة لأقل من ٣٥ سنة	72.105	4.236	22	35	13.368	0.01 لصالح من ٢٥ سنة لأقل من ٣٥ سنة
	من (٣٥ : ٤٠)	57.224	3.205	15			
التصميم الرابع	من ٢٥ سنة لأقل من ٣٥ سنة	60.410	3.334	22	35	17.883	0.01 لصالح من (٣٥ : ٤٠)
	من (٣٥ : ٤٠)	80.333	4.637	15			
التصميم الخامس	من ٢٥ سنة لأقل من ٣٥ سنة	46.001	3.009	22	35	27.995	0.01 لصالح من (٣٥ : ٤٠)
	من (٣٥ : ٤٠)	79.367	4.096	15			
التصميم السادس	من ٢٥ سنة لأقل من ٣٥ سنة	66.351	3.111	22	35	15.553	0.01 لصالح من ٢٥ سنة لأقل من ٣٥ سنة
	من (٣٥ : ٤٠)	46.027	3.255	15			
المجموع الكلي	من ٢٥ سنة لأقل من ٣٥ سنة	403.933	6.006	22	35	38.416	0.01 لصالح من (٣٥ : ٤٠)
	من (٣٥ : ٤٠)	453.830	6.359	15			

يوضح شكل الأعمدة التالي نتيجة الجدول السابق وذلك بالنسبة لمتغير "العمر" :



شكل (١٣) الفروق بين درجات المستهلكات بالنسبة للتصميمات الست تبعا لمتغير "العمر" يتبين من الجدول (٢٣) والشكل (١٣) :

- ١- قيمة "ت" تساوي "24.188" للتصميم الأول ، وهي قيمة ذات دلالة إحصائية عند مستوى 0.01 لصالح أفراد العينة اللاتي كانت أعمارهن من (٣٥ : ٤٠).
 - ٢- قيمة "ت" تساوي "4.153" للتصميم الثاني ، وهي قيمة ذات دلالة إحصائية عند مستوى 0.01 لصالح أفراد العينة اللاتي كانت أعمارهن من (٣٥ : ٤٠).
 - ٣- قيمة "ت" تساوي "13.368" للتصميم الثالث ، وهي قيمة ذات دلالة إحصائية عند مستوى 0.01 لصالح أفراد العينة اللاتي تراوحت أعمارهن من ٢٥ سنة لأقل من ٣٥ سنة .
 - ٤- قيمة "ت" تساوي "17.883" للتصميم الرابع ، وهي قيمة ذات دلالة إحصائية عند مستوى 0.01 لصالح أفراد العينة اللاتي كانت أعمارهن من (٣٥ : ٤٠).
 - ٥- قيمة "ت" تساوي "27.995" للتصميم الخامس ، وهي قيمة ذات دلالة إحصائية عند مستوى 0.01 لصالح أفراد العينة اللاتي كانت أعمارهن من (٣٥ : ٤٠).
 - ٦- قيمة "ت" تساوي "15.553" للتصميم السادس ، وهي قيمة ذات دلالة إحصائية عند مستوى 0.01 لصالح أفراد العينة تراوحت أعمارهن من ٢٥ سنة لأقل من ٣٥ سنة .
 - ٧- قيمة "ت" تساوي "38.416" للمجموع الكلي ، وهي قيمة ذات دلالة إحصائية عند مستوى 0.01 لصالح أفراد العينة اللاتي كانت أعمارهن من (٣٥ : ٤٠).
- يستخلص من نتيجة متغير "العمر" أن الأعمار الأكبر من عينة المستهلكات لهن إستجابات جيدة نحو أربعة تصميمات هي أرقام (١ ، ٢ ، ٤ ، ٥) وأفراد العينة الأصغر كانت استجابتهن أفضل تجاه تصميمين فقط هما (٣ ، ٦) ، وبالنظر إلى شكل ومواصفات التصميمات يمكن تفسير

ذلك بأن التصميمات ذات الخطوط الشبابية غير التقليدية وتشع حيوية لاقت إعجاباً من النساء الأقل عمراً، في حين التصميمات الكلاسيكية نوعاً لاقت قبولاً من النساء الأكبر في العمر، فمن الضروري عند ابتكار التصميمات مراعاة خصائص الفئة العمرية المتناولة لكي تتجح في تحقيق رغباتهن وتلقى قبولاً منهن.

وتتفق مع هذه النتيجة ما توصلت إليه دراسة (نورا العدوى ووفاء سماحة - ٢٠١٥) حيث أوضحت نتائج إستطلاع آراء السيدات التي تراوحت أعمارهن بين (٢٥ - ٣٥) قبولهن للتصميمات التي صُممت وفقاً لمتطلباتهن العمرية، وكذلك دراسة (فاطمة الشافعي - ٢٠١١) فقد حققت التصميمات المقتبسة من الزواحف تلبية إحتياجات فئة الفتيات التي تتراوح أعمارهن بين (١٨ - ٢١ سنة)، وقد راعت (نجلاء عبد المجيد - ٢٠١٦) في دراستها تقديم تصميمات أزياء سهرة تلائم أعمار مرحلة الشباب تراوحت بين (٢١ - ٣٥) عاماً ولقيت قبولاً منهن وذلك لمراعاتها متطلبات المرحلة وتحقيق رغباتهن بما يتفق مع أذواقهن.

وبذلك يتحقق الفرض الرابع

الفرض الخامس :

ينص الفرض الخامس للبحث أنه "لا توجد فروق دالة إحصائياً بين متوسطي درجات العاملين في قطاع تصنيع الملابس الجاهزة والمستهلكات تجاه التصميمات الست"

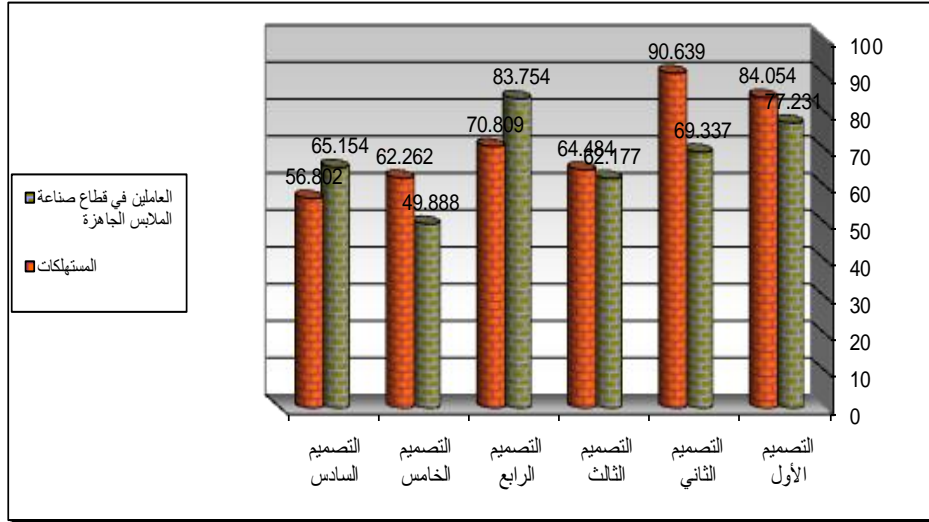
وللتحقق من صحة هذا الفرض تم تطبيق اختبار "ت" والجدول التالي يوضح ذلك :

جدول (٢٤) دلالة الفروق بين متوسطي درجات العاملين في قطاع صناعة الملابس الجاهزة والمستهلكات في التصميمات الست

رقم التصميم	العينة	المتوسط الحسابي "م"	الانحراف المعياري "ع"	عدد أفراد العينة "ن"	درجات الحرية "د.ح"	قيمة ت	مستوى الدلالة واتجاهها
التصميم الأول	العاملين في قطاع صناعة الملابس الجاهزة	77.231	5.663	35	70	7.635	0.01 لصالح المستهلكات
	المستهلكات	84.054	6.635	37			
التصميم الثاني	العاملين في قطاع صناعة الملابس الجاهزة	69.337	4.004	35	70	16.354	0.01 لصالح المستهلكات
	المستهلكات	90.639	6.112	37			
التصميم الثالث	العاملين في قطاع صناعة الملابس الجاهزة	62.177	3.217	35	70	2.035	0.05 لصالح المستهلكات
	المستهلكات	64.484	4.680	37			
التصميم الرابع	العاملين في قطاع صناعة الملابس الجاهزة	83.754	5.667	35	70	11.830	0.01 لصالح العاملين في قطاع صناعة الملابس الجاهزة
	المستهلكات	70.809	3.638	37			

التصميم الخامس	العاملين في قطاع صناعة الملابس الجاهزة المستهلكات	49.888	3.627	35	70	10.358	0.01 لصالح المستهلكات
التصميم السادس	العاملين في قطاع صناعة الملابس الجاهزة المستهلكات	65.154	4.109	35	70	5.190	0.01 لصالح العاملين في قطاع صناعة الملابس الجاهزة
المجموع الكلي	العاملين في قطاع صناعة الملابس الجاهزة المستهلكات	407.541	7.356	35	70	19.278	0.01 لصالح المستهلكات

يشير شكل الأعمدة الآتى النتيجة الواردة فى الجدول السابق ويوضحها :



شكل (١٤) الفروق بين درجات العاملين في قطاع صناعة الملابس الجاهزة والمستهلكات بالنسبة للتصميمات الست

يتضح من الجدول (٢٤) والشكل (١٤) :

- ١- أن قيمة "ت" تساوي "7.635" للتصميم الأول ، وهي قيمة ذات دلالة إحصائية عند مستوى 0.01 لصالح المستهلكات .
- ٢- أن قيمة "ت" تساوي "16.354" للتصميم الثاني ، وهي قيمة ذات دلالة إحصائية عند مستوى 0.01 لصالح المستهلكات .
- ٣- أن قيمة "ت" تساوي "2.035" للتصميم الثالث ، وهي قيمة ذات دلالة إحصائية عند مستوى 0.05 لصالح المستهلكات .

٤- أن قيمة "ت" تساوي "11.830" للتصميم الرابع ، وهي قيمة ذات دلالة إحصائية عند مستوى 0.01 لصالح العاملين في قطاع صناعة الملابس الجاهزة .

٥- أن قيمة "ت" تساوي "10.358" للتصميم الخامس ، وهي قيمة ذات دلالة إحصائية عند مستوى 0.01 لصالح المستهلكات .

٦- أن قيمة "ت" تساوي "5.190" للتصميم السادس ، وهي قيمة ذات دلالة إحصائية عند مستوى 0.01 لصالح العاملين في قطاع صناعة الملابس الجاهزة .

٧- أن قيمة "ت" تساوي "19.278" للمجموع الكلي ، وهي قيمة ذات دلالة إحصائية عند مستوى 0.01 لصالح المستهلكات .

والجدول التالي يبين الفروق بين آراء العاملين في قطاع صناعة الملابس الجاهزة والمستهلكات بالنسبة لشكل التصميمات الست.

جدول (٢٥) الفرق بين آراء العاملين في مجال قطاع تصنيع الملابس، والمستهلكات تجاه التصميمات

الترتيب السادس	الترتيب الخامس	الترتيب الرابع	الترتيب الثالثة	الترتيب الثانية	الترتيب الأولى	ترتيب التصميمات
٥	٣	٦	٢	١	٤	رقم التصميم
						تفضيل العاملين في قطاع تصنيع الملابس
٦	٥	٣	٤	١	٢	رقم التصميم
						تفضيل النساء المستهلكات

يتضح من العرض السابق لجدول إختبار (ت) وشكل الأعمدة وجدول التصميمات الفروق الواضحة والاختلافات الجوهرية بين مستوى تفضيل فئة العاملين في قطاع تصنيع الملابس ومستوى تفضيل النساء المستهلكات لتصميمات البحث ، فلم يتفقا إلا في تصميم واحد فقط هو التصميم الأول وتباينت الآراء حول بقية التصميمات ، فالتصميم الرابع الذي حصل على أعلى درجة تفضيل وفي الترتيب الأول وفقاً للعاملين في تصنيع الملابس جاء في المركز

الثالث تبعاً لآراء المستهلكات ، أما التصميم الثانى الحاصل على المرتبة الأولى وفقاً لآراء المستهلكات جاء فى الترتيب الثالث من وجهة نظر العاملين فى الصناعة ، وبالنظر إلى التصميمات الثلاثة الأخرى يلاحظ التباين والإختلاف بين آراء العينتين ، حيث إتضح من نتائج الفرض أن التصميمات أرقام (٦، ٣، ٥) جاء ترتيبها الرابع ثم الخامس فالسادس على التوالى تبعاً لتفضيل العاملين فى الصناعة ، فى حين هذا الترتيب اختلف بالنسبة لمستوى تفضيل المستهلكات حيث جاءت التصميمات أرقام (٦، ٥، ٣) على التوالى فى هذا الترتيب.

وتعد تلك النتيجة غير جيدة بل وصادمة فى مجال إنتاج الملابس الجاهزة لأنها تشير إلى عمق الفجوة بين الفئتين ، فمن المفترض أن الملابس الجاهزة تُنتج بهدف تحقق متطلبات المستهلك ليقبل على شرائها، فإذا لم يتحقق هذا الهدف ولم تتحقق رغبات المستهلك ولم تُرضى المنتجات الملبسية ذوقه فالنتيجة الحتمية هى إحجامه عن شرائها وبالتالي تكس تلك المنتجات فى المحال والمخازن مما ينعكس على دورة الإنتاج سلباً بشكل عام ، وتفسر تلك النتيجة بسبب عدم دراسة السوق ومتطلبات المستهلكين لتحديد نوعية الإنتاج وحجمه ومواصفاته بدقة قبل البدء فى وضع التصميمات وإنتاجها ، فالمطلوب من العاملين فى قطاع تصنيع الملابس الجاهزة تلبية أذواق المستهلك وليس تحقيق أذواقهم الشخصية.

وقد اهتمت العديد من الدراسات باستطلاع آراء المستهلك تجاه التصميمات المتناولة فى تلك الدراسات وتتفق فى هذه الجزئية مع الفرض، من بينها دراسة قامت بها (سحر فودة - ٢٠٠٧) وأخرى لـ (نجلاء عبد المجيد - ٢٠١٦) وكذلك دراسة (ابتسام الحجرى - ٢٠١٣) و (نورا العدوى ووفاء سماحة - ٢٠١٥).

وبناءً على ما تم عرضه لم يتحقق الفرض الخامس

التوصيات:

بناءً على نتائج الدراسة يمكن اقتراح التوصيات الآتية :

- ١- التوسع فى تصنيع منتجات ملبسية من الأقمشة الطبيعية لما لها من مميزات تنعكس على راحة وصحة الإنسان.
- ٢- الإهتمام بتحسين الخواص الطبيعية والميكانيكية للأقمشة الطبيعية لزيادة أداءها الوظيفى فى الملابس.
- ٣- ضرورة دراسة السوق للتعرف على الاحتياجات الفعلية للمستهلك لتحقيق رغباته بما يرضى ذوقه وذلك قبل الشروع فى الإنتاج.

المراجع

- ١- أحمد إبراهيم والى وعبد العزيز محمد شروف وأشرف محمود هاشم وأيمن السيد محمد : (٢٠٠٨) - استخدام مواد خالية من الفورمالهيد وأمنة بيئياً فى عمليات التجهيز النهائى ضد الأقمشة القطنية المبردية - مجلة علوم وفنون، دراسات وبحوث - جامعة حلوان - المجلد (٢٠) - العدد (١) - يناير ص (٢٧٧:٣٠٠)
- ٢- أسامة عبد المنعم عبد الحليم شرف : (٢٠١٧) - أنوال النسيج اليدوى (٣٦-٣٩)- النسجية المصرية (مجلة الغزل والنسيج والملابس والمفروشات)- عدد أكتوبر/ ديسمبر- المركز المصرى للنسجيات- القاهرة
- ٣- أسماء سامى عبد العاطى سويلم : (٢٠١٠) - إمكانية تحقيق أنسب المعايير القياسية لأقمشة الملابس القطنية المعالجة بمواد صديقة للبيئة - مجلة علوم وفنون، دراسات وبحوث - جامعة حلوان - المجلد (٢٢) - العدد (٤) - أكتوبر ص (٩٣:٥٣)
- ٤- إنصاف نصر وكوثر الزغبى : (٢٠١٧) - دراسات فى النسيج- دار الفكر العربى
- ٥- إيمان عبد السلام عبد القادر : (١٩٩٧) - دور التشكيل على المانيكان فى إنتاج ملابس النساء- دكتوراه غير منشور كلية الإقتصاد المنزلى- جامعة حلوان
- ٦- إيمان عابدين مصطفى موسى : (٢٠١٠)- دور نول المنضدة فنياً وتربوياً وأهميته فى إثراء النسيج اليدوى بكليات التربية الفنية - مجلة كلية التربية ببورسعيد - مجلد (٤) عدد (٨) - يوليو ص (٢٢٥-٢٤٦)
- ٧- بسمة عبد المنصف فايد درويش : (٢٠١٦) - دكتوراه غير منشورة - كلية التربية النوعية - قسم الإقتصاد المنزلى - جامعة المنوفية
- ٨- بهاء رأفت وعائدة على الزرقاء : (١٩٩٤) - تصنيع الملابس الجاهزة- ط٣- دار الفكر العربى
- ٩- حنا نعيم حنا : (٢٠١١) - النسيج اليدوى بأخميم - مجلة الفنون الشعبية - الهيئة المصرية العامة للكتاب
- ١٠- رانيا نبيل زكى عطية : (٢٠٠٢) دراسة إمكانية استخدام أسلوب التشكيل على المانيكان من خلال خط إنتاج صناعى لتنفيذ بعض ملابس السهرة الحرىمى المقتبسة من مدارس الفن الحديث -رسالة ماجستير غير منشورة -كلية الإقتصاد المنزلى- جامعة المنوفية
- ١١- _____ وإيهاب فاضل أبو موسى : (٢٠١٠)- الإستفادة من تقنيات الحاسب المتعددة فى تصميم وطباعة بعض ملابس السهرة سابقة التشكيل والمتأثرة بفن الخداع البصرى- كلية الإقتصاد المنزلى- جامعة المنوفية
- ١٢- رحاب محمد أحمد الشرنوبى : (٢٠١٤) - Linen in Ancient Egypt - مجلة الإتحاد العام للآثارىين العرب - الإتحاد العام للآثارىين العرب واتحاد الجامعات العربية - العدد (١٥) - يناير ص (٢٢:١)

- ١٣- رجب السيد سلامة حسن : (٢٠٠٤) - ماجستير غير منشورة - - كلية التربية النوعية بالمنصورة - قسم التربية الفني - جامعة المنصورة
- ١٤- رندا تمام عطية سيد أحمد : (٢٠٠٦) - الصناعة في محافظة سوهاج - ماجستير غير منشورة - جامعة المنيا. كلية الآداب. قسم الجغرافيا
- ١٥- زينب عبد الحفيظ فرغلي : (٢٠٠٦) - الملابس الخارجية للمرأة- دار الفكر العربي
- ١٦- سامية محمد عبد الغنى عبد الملا : (٢٠١٣) ماجستير غير منشورة - كلية الاقتصاد المنزلي - قسم الملابس والنسيج - جامعة المنوفية
- ١٧- سحر كمال محمود فودة (٢٠٠٧) - تأثير إختلاف بعض الأساليب التطبيقية في التشكيل على المانيكان على مقاييس الجودة لبعض أجزاء ملابس السهرة - رسالة دكتوراه غير منشورة- كلية الإقتصاد المنزلي - جامعة المنوفية
- ١٨- سمر على محمد وهبه عاصم ومنال محمدي وغادة رفعت وسحر محمد على : (٢٠١٦) - الفن الإغريقي كمصدر لتصميم أزياء المناسبات للنساء - المؤتمر العلمي الثالث، تطوير التعليم النوعي في ضوء الدراسات البيئية - كلية التربية النوعية جامعة عين شمس - ٢٠:٢١ أبريل - ص (٤٢٢ - ٤٤٩)
- ١٩- سها أحمد عبد الغفار وحازم عبد الفتاح عبد المنعم : (٢٠٠٦) - مشكلة العينات المعدة بأسلوب التشكيل على المانيكان في صناعة الملابس الجاهزة
- ٢٠- سهام فتحى شكلى : (٢٠٠٧) - تكنولوجيا استخدام الخيوط المسترجعة المزوية بالليكرا لإنتاج أقمشة تكميلية تدخل في تصنيع ملابس المناسبات- ماجستير غير منشورة- كلية الإقتصاد المنزلي جامعة حلوان
- ٢١- شرين سيد محمد حسن : (٢٠٠٩) - دراسة مقارنة للمعايير التصميمية المستخدمة في الحياكة الراقية والإنتاج الكمي للملابس- دكتوراه غير منشورة- كلية الفنون التطبيقية- جامعة حلوان
- ٢٢- كفاية سليمان ونجوى شكري وكرامة ثابت : (٢٠١٠) - رؤية فنية حديثة لجماليات تصميم وتشكيل أزياء المناسبات بالفترات التاريخية المختلفة- عالم الكتب
- ٢٣- عايدة محمد نصار : (١٩٨١) - المشاكل والصعوبات التي تقابل صناعة الملابس الجاهزة في جمهورية مصر العربية- ماجستير غير منشورة- كلية الإقتصاد المنزلي- جامعة حلوان
- ٢٤- عبد المنعم صبرى ورضاء صالح وحسن مرعى : (١٩٧٥) - المعاجم التكنولوجية التخصصية، معجم مصطلحات الصناعات النسيجية- Edition Leipzig - المانيا
- ٢٥- عزيزة أحمد محمد وأشرف يوسف محمد : (٢٠١٢) - معالجة الملابس الفظنية لمقاومة التجعد بمواد صديقة للبيئة لتحقيق خواص العناية السهلة - مجلة علوم وفنون، دراسات وبحوث - مجلد (٢٤) - عدد (٤) - ص (٢٩: ٢١)
- ٢٦- غاده ماهر لطفى درويش: (٢٠١٦) - أثر استخدام معايير "حاضنات الأعمال" في مجال إنتاج ملابس المناسبات للمرأة بالإسلوب الفردى والصناعى - رسالة ماجستير غير منشورة - كلية الإقتصاد المنزلي - جامعة حلوان

- ٢٧- منصور فهمي : (١٩٧٩) - إدارة الإنتاج وتنظيم المصانع - دار النهضة العربية .
- ٢٨- منى إبراهيم عطية الدمنهورى : (٢٠٠٦) - دراسة إمكانية الاستفادة من مدرسة الفن الجديد (Art nouveau) في إبراز جماليات فن تصميم الأزياء والتشكيل على المانيكان لإبتكار تصميمات تصلح لملابس السهرة - رسالة دكتوراه غير منشورة - كلية الإقتصاد المنزلي - جامعة الأزهر - ٢٠٠٦
- ٢٩- نجلاء عبد المجيد محمد فرج : (٢٠١٦) - رؤية فنية مستحدثة لتوظيف جماليات الزي الشعبي لنساء محافظة الشرقية في تصميم ملابس السهرة - المؤتمر الدولي الرابع للإقتصاد المنزلي - تفعيل دور الإقتصاد المنزلي في المواطنة وتنمية المجتمع - جامعة حلوان - ١٦ : ١٧ مايو
- ٣٠- نرمين عبد الرحمن عبد الباسط : (٢٠٠٧) - الاستفادة من الإيقاع الخطى واللوني في أعمال بعض الفنانين التشكيليين المصريين لتصميم أزياء السهرة باستخدام أسلوب التشكيل على المانيكان - كلية الإقتصاد المنزلي - جامعة حلوان
- ٣١- نجوى شكرى محمد مؤمن : (٢٠٠١) - التشكيل على المانيكان - دار الفكر العربي
- ٣٢- خالد مصطفى عابد وغادة ماهر لطفي : (٢٠١٦) - أثر إستخدام معايير "حاضنات الأعمال" في مجال إنتاج ملابس المناسبات للمراه بالأسلوب الفردى والصناعى - المؤتمر الدولي الرابع للإقتصاد المنزلي - كلية الإقتصاد المنزلي - جامعة حلوان - مايو ٢٠١٦
- ٣٣- نهى محمد عبده السيد : (٢٠١٣) - دكتوراة غير منشورة - جامعة المنوفية - كلية الإقتصاد المنزلي - قسم الملابس والنسيج - جامعة المنوفية
- ٣٤- نورا حسن العدوى ووفاء محمد سماحة : (٢٠١٥) - الإفادة من جماليات الفن العسيري السعودى في إثراء تصميم ملابس السهرة للسيدات - مؤتمر الإتجاهات الحديثة في البحث العلمى - كلية التربية النوعية - جامعة المنصورة - (اليوم والشهر) - ص (٤٥٥ - ٤٨٠)

- 35- Lexicon Universal Encyclopedia (1988): Lexicon Publications, Inc. - New York, N.Y.
- 36- Squire, G., : (1974)- Dress Art and Society 1500- 1970 - Studio Vista.
- 37- <http://www.jamaluk.com>



The 6th international- 20th Arabic conference for
Home Economics
Home Economics and Educational quality
assurance December 23rd -24th, 2018

**Journal of Home
Economics**

“Manufacturing Clothes For Special Event Using Natural Hand Woven Fabrics”

Nagwa Shokry Moh. Moumen¹ ، Khaled Mostafa Abed²

Mohamed Galal El Zahed

Prof. of Draping on Dress Form, Former Head of Dept. of Clothes and Textiles,
College of Home Economics, Helwan Univ¹, Assist. Dept. of Clothes and Textiles,
College of Home Economics, Helwan Univ².

Abstract:

The preset research aims to manufacture clothes for special events from hand woven natural fabric (cotton- linen) using suitable means and techniques through the design of six designs using natural textiles made of 100% cotton or linen woven on the hand looms at “Ekhmeem” city , the patterns were draping on the dress- form then produced by the manufacturing techniques after preparing a detailed file for the manufacturing of each design. The opinions of two samples of specialist were recorded , the first sample of (35) specialists working in the manufacturing sector , the second sample (37) of consumer women , their opinions were recorded relevant to the produced designs of hand woven natural fabrics , through two questions after testing their validity and reliability. The results of the present research reflected the positive opinions of the two samples of specialists working in the sector of cloths manufacturing and consumer women relevant the designs in general.