



استحداث صياغات زخرفية للبنطلون الجينز مستوحاه من فن "الرانجولي" الهندي

سهام محمد فتحي عبد الغني

المدرس بقسم الملابس والنسيج - كلية الاقتصاد المنزلي- جامعة حلوان

s.fatehy@yahoo.com

الملخص

يهدف البحث الي ابتكار تصميمات زخرفية مستوحاه من زخارف الرانجولي الهندية وتوظيفها علي البنطلون الجينز لإخفاء العيوب الناتجة من كثرة استخدامه عن طريق التطريز الآلي. وقد تم اعداد مجموعة من التصميمات المقترحة وعددها (١٤) تصميماً، كما تم اعداد استبانة للمتخصصين من أعضاء هيئة التدريس في مجالي الملابس والنسيج والفنون الجميلة بكلية الإقتصاد المنزلي بجامعة حلوان وعددهم (١٠) وذلك لتقييم التصميمات المقترحة، واستبانة للمستهلكات وعددهم (٢٠) مستهلكة تم اختيارهن عشوائياً من فئات عمرية تتراوح بين (١٦-١٢) عام وذلك بهدف التعرف من خلال آراءهن علي مدي تقبلهن للتصميمات المقترحة. وقد اعتمد البحث علي المنهج الوصفي مع التطبيق والتحليل. وأسفرت نتائج البحث علي أن التصميمات المقترحة حققت اراء ايجابية من المتخصصين وقبولاً من قبل المستهلكات مما يدل علي تميزها. وتنفيذ مجموعة من التصميمات المقترحة التي حصلت علي أعلي متوسط من الدرجات من المتخصصين والمستهلكات معاً. ومن أهم التوصيات التي توصي بها الباحثة محاولة القاء الضوء علي المزيد من مصادر الرؤي الفنية في مجال التصميم الزخرفي للنساء، واجراء المزيد من الدراسات التي تربط بين فن تصميم الازياء والتصميم الزخرفي والموروثات الشعبية المختلفة.

الكلمات المفتاحية :

الزخرفة- التطريز نصف الآلي - الفن الرانجولي -البنطلون.

المقدمة :

في ظل حركة الموضة السريعة، والتطور الهائل في تكنولوجيا صناعة الملابس، مازال البنطلون الجينز من أكثر الملابس انتشاراً وواحداً من أهم عناصر الموضة وصناعة الملابس في العصر الحديث، فهو يحتل المرتبة الأولى بين ملابس الشباب، ويمكن ارتدائه في مناسبات كثيرة وفي أجواء مختلفة سواء صيفاً أو شتاءً، كما أنه يتحمل الأعمال الشاقة فعمرة الاستهلاك طويل، لذلك يعتبر البنطلون الجينز من الملابس الوظيفية الجيدة والتي يستمر استخدامها لفترة طويلة. وأقمشة البنطلون الجينز متنوعة سواء في ألوانها أو تراكيبها النسجية، مما يعطي المصمم فرصة للإبداع في زخرفة سطحها بأساليب فنية مختلفة لإظهار البنطلون الجينز بتصميمات زخرفية متعددة وفريدة.

والتصميم الزخرفي هو العنصر الاساسي الذي يستطوع من خلاله المصمم الإبداع والتجديد في الملابس، فهو يعتمد علي خيال المصمم في استخدامه لتراكيبات تشكيلية مبتكرة من العناصر الزخرفية. لذلك يجب علي مصمم الزخارف أن يكون باحثاً عن زخارف متجددة تنثير بدخلة القدرة علي الإبداع لإنتاج صياغات تشكيلية مبتكرة وأصيلة.

وتعتبر زخارف الفن الرانجولي الهندية من الزخارف الذاخرة بعناصرها وأشكالها وألوانها والتي امتدت عبر العصور وتناقلت من جيل إلي آخر ومازالت مستمرة إلي يومنا هذا في المهرجانات الهندية ، فشبة القارة الهندية من أقدم البلاد التي يسكنها الإنسان ، وهي أيضا من أقدم وأهم مراكز الحضارة والثقافة في العالم. (P. Boryskovsky- 1974) ، وبين دياناتها انبثق الفن الهندي من نبع الفلسفة ونبع الديانة .

وفن الرانجولي أو "كولام" هو أحد أبرز الفنون الفلكلورية القديمة في الهند، وهو أحد أشهر فنون الرسم الأرضي بالرمل والألوان. ويعتمد هذا الفن الذي يعتقد الهنود أنه مصدر لجلب الحظ على تكوين الأشكال الهندسية والزخارف الملونة باستخدام الأرز الملون والطحين الجاف والرمال الملونة، بالإضافة إلى الزهور في بعض الأحيان، ليعطي في النهاية تصاميم دقيقة غاية في الروعة والجمال والتي تستخدم إلي يومنا الحالي.

ونظرا لأهمية الزخارف التراثية والاستفادة منها في ابتكار تصميمات زخرفية مختلفة فقد أكدت العديد من الدراسات علي ذلك ومنها دراسة (لمياء حسن - ٢٠٠١) وتهدف إلي الاستفادة من إمكانات الحاسب الآلي من خلال نظام (CAD) بإدخال ابسط العناصر من الزخرفة في العصر العثماني لإخراج تصميمات زخرفية بدقة وسرعة ، وتوظيفها باستخدام تكنولوجيا التطريز نصف الآلي وكان من أهم النتائج الحصول علي إمكانات عديدة كتقليد بعض الغرز اليدوية بتأثيرات مختلفة والسرعة والدقة والمظهرية عالية الجودة . دراسة (مني عزت - ٢٠٠٥) وتهدف إلى الوصول إلى حلول تصميمية مبتكرة للوحدات الزخرفية للعصر الفاطمي في ابتكار تصميمات زخرفية وتطويرها علي شرائط زخرفية لتنفيذها بتصميمات مقترحة بأسلوب التصميم على المانيكان وقد استخدم التطريز نصف الآلي والتوشية بالغرز والرسم بمحددات الألوان في تنفيذ الشرائط الزخرفية. ودراسة (شيماء مأمون- ٢٠٠٨) والتي هدفت إلي توظيف الكتابات الهيروغليفية علي ملابس النساء ومكملاتها بشكل زخرفي باستخدام التطريز اليدوي. دراسة (نجلاء محمد طعيمة- ٢٠١٠) والهدف منها هو الاستفادة من جماليات التراث الأردني في تصميمات جديدة لملابس السهرة وإحياء التراث. ودراسة (سوزان محمد وخيرة

عوض (٢٠١١) وتهدف إلي التعرف علي طرز الزخارف الأندلسية وتحويلها باستخدام الحاسب الآلي لاستخدامها في ملابس السيدات ومكملاتها باستخدام التطريز الآلي. وهذه الدراسات اتفقت مع فكرة البحث الحالي بالبحث عن مداخل فنية زخرفية جديدة لتوسيع الرؤى الفنية في مجال التصميم الزخرفي.

ويتضح مما سبق أن الزخارف التراثية يمكن أن تحقق قيمة فنية وجمالية عالية ، وزخارف الرانجولي الهندية عند تنفيذها باستخدام التطريز الآلي أو نصف الآلي فإن ذلك يساعد علي إبراز جماليات التصميم الزخرفي وتنفيذه بدقة بالغة.

ومن الدراسات التي أكدت علي أهمية التطريز الآلي دراسة (الهام محمد - ٢٠٠٥) والتي هدفت إلي إبراز تأثير التطريز الآلي علي الأقمشة والجلود من الناحية الفنية والجمالية، وكان من نتائجها أن استخدام الحاسب الآلي في اعداد التصميمات الزخرفية يساعد علي إجراء تعديلات في طرق توزيع الوحدات الزخرفية. ودراسة (إيمان محمد حنفي-٢٠٠٨) وهدفت إلي تصميم وتنفيذ مجموعة من مكملات الملابس التي تعتمد على استخدام تكنولوجيا التطريز الآلي علي الأقمشة والجلود الطبيعية والصناعية. وأفادت هذه الدراسات بأنه يجب وضع اعتبارات علمية وفنية عند اختيار أساليب التطريز الآلي المختلفة ، بحيث تلائم التركيب النسجي وملمس القماش، لتعطي الشكل العام الجمالي والوظيفي.

أما خامة الجينز فلم تحظي باهتمام من المصممين حتى الآن إلا في القليل من الدراسات ومنها دراسة (حنان نبيه ودعاء محمد-٢٠٠٩) والتي هدفت إلي المساهمة في إكساب الطلاب مهارات تشكيل وتصميم خامات جديدة مثل الجينز والخيش علي المانيكان، وقد جاءت النتائج ايجابية نحو استخدام الخامتين في التشكيل علي المانيكان. وهناك دراسات عن الجينز من المنظور الصناعي مثل دراسة (رانيا علي محمود وآخرون-٢٠١٠) وهدفت إلي دراسة المشاكل والصعوبات التي تعوق صناعة البنطلون الجينز ومحاولة إيجاد حلول لها. ودراسة (أمل عبد السميع-٢٠١١) وهدفت إلي لتطوير البحث العلمي لتقديم حلول علمية للوصول إلي مستوى جودة عالي لوصلات الجينز.

ومما سبق يتضح أن استنباط القيم الفنية والجمالية لزخارف الرانجولي الهندية وتوظيفها علي البنطلون الجينز للفتيات تجدد من تصميمه وتعالج بعض العيوب الناتجة من كثرة استعماله وتضفي سمات الأصالة والجمال علي التصميم ككل، فهي تعكس سمات الطابع الهندي بروية فنية معاصرة. وأيضا استخدام تقنيات التطريز نصف الآلي يمكن من خلالها تحقيق مرونة في تنفيذ التصميم وإيجاد معالجات فنية مبتكرة ، مع تناسب هذا الأسلوب مع دقه التصميمات الزخرفية المقترحة ، وإثراء البنطلون الجينز بأفكار متجددة .

مشكلة البحث :

يمكن صياغة مشكلة البحث في التساؤلات الآتية:

- ١- ما تأثير أقمشة الجينز علي الفكر التصميمي لبعض مصممي أزياء النساء ؟
- ٢- ما هي السمات الفنية المميزة لفن زخرفة الرانجولي الهندي ودلالاتها الرمزية؟
- ٣- ما إمكانية الاستفادة من الأساليب الفنية لزخرفة الرانجولي الهندية لإثراء التصميم الزخرفي للبنطلون الجينز للفتيات لتجدد من تصميمه وتخفي بعض عيوبه ؟

- ٤- هل توجد فروق ذات دلالة إحصائية بين التصميمات المقترحة من وجهة نظر المتخصصين؟
- ٥- هل توجد فروق ذات دلالة إحصائية بين التصميمات المقترحة من وجهة نظر المستهلكات؟
- ٦- ما إمكانية تنفيذ مختارات من التصميمات المقترحة؟

أهداف البحث :

١. استحداث تصميمات زخرفية مستوحاه من زخارف الراجولي الهندية وتوظيفها علي البنطلون الجينز تجدد من تصميمه وتخفي العيوب الناتجة من كثرة استخدامه عن طريق التطريز نصف الآلي.
٢. التعرف علي آراء المتخصصين في التصميمات الزخرفية المقترحة المستهلكة من زخرفة الراجولي الهندية.
٣. التأكد من درجة قبول المستهلكات للتصميمات المقترحة .
٤. تنفيذ بعض التصميمات المقترحة التي حصلت علي أعلى النتائج من قبل المتخصصين والمستهلكات .

أهمية البحث:

- ترجع أهمية البحث إلي:
- ١- توجيه المزيد من الاهتمام بدراسة الزخرفة الهندية لتشجيع التفكير الابتكاري في مجال التصميم الزخرفي.
 - ٢- فتح آفاق جديدة للمهتمين بمجال الزخرفة لاستفادة من زخرفة الراجولي الهندية في التصميم الزخرفي.
 - ٣- المساهمة في تحقيق البعد الاقتصادي باتباع الاساليب الفنية لتجديد ومعالجة عيوب البنطلون الجينز والملابس عامة.
 - ٤- مساهمة النتائج التي يحاول البحث الوصول إليها في تقديم مقترحات لتصميمات زخرفية تجدد من مظهر البنطلون الجينز وتعالج العيوب الناتجة من كثرة استخدامه للبنطلون.

مصطلحات البحث :

- **الزخرفة "Ornamentation"** : فن تزيين الأزياء بالنقش أو التطريز أو التلطيح وغير ذلك.(إبراهيم أنيس وآخرون -٢٠٠٤).
- **التطريز النصف آلي "Half Automatic Embroidery"** : هو زخرفة القماش بعد نسجه بواسطة الماكينة التطريز النصف آلي باستخدام الخيوط الملونة أو الخيوط المعدنية.
- **الهند "India"** : رسمياً جمهورية الهند (بالهندية: भारतगणराज्य)، هي جمهورية تقع في جنوب آسيا. تعتبر سابع أكبر بلد من حيث المساحة الجغرافية، والثانية من حيث عدد السكان، (1) Web sites.
- **فن الراجولي "Rangoli Art"** : هو فن اللوحات الأرضية ، وكلمة رانجولي مشتقة من كلمة "سنسكريتية"(Sanskrit) تسمى رانجافالي (rangavalli) وهذا يعني طبقات من الألوان. والراجولي هو شكل من أشكال الفن، نشأ في شبه القارة الهندية، والتي يتم عمله

على الأرض باستخدام مواد مثل الأرز الملون، والطحين الجاف، والورود الملونة أو بتلات الزهور.

○ **البنطلون "Trousers"**: يعرف علي انه قطعة ملابس ذات ساقين طويلين، يستر النصف الأسفل من الجسم من الخصر حتى القدمين ويرتديه كل من الرجال والنساء.

حدود البحث:

تقتصر حدود البحث علي :

- زخارف الفن الرانجولي الهندي .
- البنطلون الجينز للفتيات.
- ماكينة تطريز نصف الألي .
- فئة المستهلكات من الفتيات من سن (١٢-١٦) عام.

فروض البحث:

- ١- توجد فروق دالة احصائيا بين التصميمات المقترحة وفقا لأراء المحكمين.
- ٢- توجد فروق دالة احصائيا بين التصميمات المقترحة وفقا لدرجة قبول المستهلكات.

منهج البحث :

يتبع البحث المنهج الوصفي مع التطبيق والتحليل، المنهج الوصفي لاستطلاع آراء كل من المتخصصين والمستهلكات في التصميمات المقترحة مع التطبيق من خلال تنفيذ مختارات من التصميمات.

عينة البحث :

- ١- المتخصصون من السادة أعضاء هيئة التدريس في مجالي الملابس والنسيج والفنون الجميلة بكلية الإقتصاد المنزلي - جامعة حلوان وعددهم (١٠) {ملحق (١)} ، للتعرف علي افضل التصميمات وفقا لأرائهم لتنفيذها.
- ٢- المستهلكات من الفتيات من فئات عمرية تتراوح بين (١٢-١٦) عام وعددهم (٢٠) للتعرف من خلال آراءهم علي مدي تقبلهم للتصميمات المقترحة.

أدوات البحث :

- ١- إستبانة آراء المتخصصين في مجالي الملابس والنسيج والفنون الجميلة للتعرف علي افضل التصميمات وفقا لأرائهم لتنفيذها.
- ٢- إستبانة المستهلكات لمعرفة مدي تقبل المستهلكات للتصميمات المقترحة.
- ٣- ماكينة تطريز نصف الي- بنطلون جينز للفتيات.
- ٤- برنامج الفوتوشوب "Photoshop" لتعديل تصميم البنطلون وإضافة الزخارف عليه.

خطوات بناء الاستبانتان:

١- استبانة آراء المتخصصين:

- الهدف من الإستهانة :

تهدف الإستهانة إلى التعرف علي آراء المتخصصين في مجالي الملابس والنسيج والفنون الجميلة في التصميمات المقترحة ومدى تحقيق التصميمات المقترحة للغرض المصممة لأجله، ومدى تميزها بالأصالة ، وللتعرف علي افضل التصميمات وفقا لأرائهم لتنفيذها.

- وصف الإستهانة:

تكونت الإستهانة من محورين، المحور الأول "التصميم:" واشتمل على (١٠) عبارات، والمحور الثاني "التطريز" واشتمل على (٨) عبارات ، وبذلك تتكون الإستهانة ككل من (١٨) عبارة جميعها ايجابية {ملحق (٢)}، وقد قسمت الإستهانة إلي ميزان تقدير ثلاثي (موافق - موافق إلي حد ما- غير موافق) وذلك بإعطاء ثلاث درجات لموافق، ودرجتين لموافق إلي حد ما، ودرجة واحدة لغير موافق، وبذلك يكون المجموع الكلي للإستهانة (٥٤) درجة . ومرفق بالإستهانة بيانات يجيب عنها المتخصص.

- صدق الإستهانة:

أ- صدق المحكمين : تم عرض الإستهانة علي مجموعة من الأساتذة المتخصصين في مجالي الملابس والنسيج والفنون الجميلة {ملحق (١)} بهدف التحقق من صدق محتوى الإستهانة وإبداء الرأي حول عباراتها، وقد اقرروا بصلاحياتها للتطبيق بعد عمل التعديلات المقترحة. والستهانة في صورتها النهائية {ملحق (٣)}

ب- الصدق الإحصائي : باستخدام الاتساق الداخلي وذلك بحساب معامل الارتباط (معامل ارتباط بيرسون) بين الدرجة الكلية لكل محور (محور التصميم، محور التطريز) والدرجة الكلية للإستهانة ، والجدول التالي يوضح ذلك :

جدول رقم (١) قيم معاملات الارتباط بين درجة كل محور ودرجة الإستهانة

الارتباط	الدلالة	
٠.٨٩٦	٠.٠١	المحور الأول: محور التصميم
٠.٩٤٢	٠.٠١	المحور الثاني: محور التطريز

يتضح من الجدول أن معاملات الارتباط كلها دالة عند مستوى (٠.٠١) لاقتربها من الواحد الصحيح مما يدل على صدق وتجانس محاور الإستهانة .

- ثبات الإستهانة :

تم حساب معامل ألفا للتأكد من ثبات الإستهانة ككل والذي بلغ قيمته (٠,٨٧٠) ومعامل ثبات التجزئة النصفية والذي بلغ قيمته (٠,٧٩٥ - ٠,٨٦٧) وهما قيمتان عاليتان يدلان علي ثبات الإستهانة.

٢- إستهانة المستهلكات:

- الهدف من الإستهانة: هو التعرف علي مدى تقبل المستهلكات للتصميمات المقترحة.

- وصف الإستهانة : تحتوي الإستهانة علي (١٢) عبارة ، تقيس جميعها الاتجاه الايجابي بموجب (٣٦) درجة ككل {ملحق (٤)}، وتتكون من ميزان تقدير ثلاثي(موافق - موافق إلي حد ما- غير موافق) وذلك بإعطاء ثلاث درجات لموافق، ودرجتين لموافق إلي حد ما، ودرجة واحدة لغير موافق ، ومرفق بالإستهانة بيانات تجيب عنها المستهلكات.

- صدق الإستبانة:

أ- صدق المحكمين: تم بعرض الإستبانة علي مجموعة من الأساتذة المتخصصين في مجالى الملابس والنسيج والفنون الجميلة {ملحق (١)} بهدف التحقق من صدق محتوى الإستبانة وإبداء الرأي حول عباراتها، وقد اقرروا بصلاحياتها للتطبيق بعد عمل التعديلات المقترحة .
والاستبانة في صورتها النهائية {ملحق (٥)}

ب- الصدق الإحصائي : استخدم الاتساق الداخلي وذلك بحساب معامل الارتباط (معامل ارتباط بيرسون) بين درجة كل عبارة والدرجة الكلية للإستبانة ، والجدول التالي يوضح ذلك :

جدول رقم (٢) قيم معاملات الارتباط بين درجة كل عبارة والدرجة الكلية للإستبانة المستهلكات

م	الارتباط	م	الارتباط	م	الارتباط	م	الارتباط
١	**٠.٨٧٢	٤	**٠.٨١٢	٧	*٠.٦٢٣	١٠	**٠.٧٧٤
٢	**٠.٧٥٥	٥	**٠.٨٧١	٨	**٠.٧٦٧	١١	**٠.٩١٣
٣	**٠.٨٩٢	٦	*٠.٦٠٢	٩	**٠.٩٨٥	١٢	**٠.٩٦٥

(**) دالة عند ٠.٠١ (*) دالة عند ٠.٠٥

يتضح من الجدول أن معاملات الارتباط كلها دالة عند مستوى (٠.٠١ ، ٠.٠٥) لاقترباها من الواحد الصحيح مما يدل على صدق وتجانس عبارات الإستبانة .

- ثبات الإستبانة:

تم حساب ثبات إستبانة المستهلكات باستخدام طريقة (ألفا كرونباك) حيث بلغ معامل ثبات ألفا (٠,٨٦٩) ، ومعامل ثبات التجزئة النصفية والذي بلغت قيمته (٠,٧٩٧ - ٠,٨٩٢) وهما قيمتان مرتفعتان تدلان علي ثبات الإستبانة.

نتائج البحث:

أولاً: الاجابة على تساؤلات البحث :

للإجابة علي التساؤل الاول الذي ينص علي " ما تأثير أقمشة الجينز علي الفكر التصميمي لبعض مصممي أزياء النساء؟" فقد وجدت الباحثة أن أقمشة الجينز مازالت ملهمة لبعض مصممي أزياء النساء لما لها من إمكانات جمالية ووظيفية تختلف عن غيرها من الأقمشة، فنجد أن البنطلون الجينز مازال يحتل مكانة في عروض الأزياء إلي الآن فمثلا: في مجموعة "شانيل"^١ (Chanel) في عرض أزياء شتاء (٢٠١٨ / ٢٠١٩م) صمم البنطلون بأشكال مختلفة كما في {لوحة رقم (٢ب)} فظهر البنطلون من الأمام بالخيوط عرضية فقط وتم تنسيل الخيوط الطولية في النسيج في منطقة الساق مع الاحتفاظ بشكل البنطلون الأساسي وحيافته الظاهرة من أعلي من الجانبين ومن أسفل كتحديد للتصميم وجاء الكورساج بسيط ذو لون اسود به ترديد في الكوله والأساور لخامة الجينز المنسل لتأكيد الفكرة والتركيز بالعين علي

^١ - "غابرييل بونورشانيل" بالفرنسية (Gabriell Bonheur Chanel) :أو (كوكو شانيل) بالفرنسية(Coco Chanel) : مواليد (١٨٨٣) وتوفت (١٩٧١) ، مصممة أزياء فرنسية أدخلت "البساطة الراقية" إلى عالم الأزياء.(24) Web site

البنطلون. أما في عرض أزياء "بالمان"^٢ (Balmain) لشتاء (٢٠١٨-٢٠١٩م) {لوحة رقم (١٢)} فقد استخدم القصات الطولية والجيوب الظاهرة ذات القلاب جميعها مزخرف بالحياسة الظاهرة المميزة للبنطلون الجينز واستخدم أيضا تنسيل خطوط الطول بين القصات من منتصف الساق إلي أسفل الركبة بحيث كان التنسيل عشوائي غير منتظم يظهر في بعض الأماكن كثقب (بتنسيل خيوط الطول والعرض) مع عمل ترديد من نفس خامة الجينز علي الجاكيت لتأكيد الفكرة.

أما في مجموعه "كريستيان ديور"^١ (Christian Dior) لربيع (٢٠١٨م) {لوحة رقم (٢ج)}، ومجموعة "فالنتينو"^٢ (Valentino) لنفس العام {لوحة رقم (٢د)}، فقد تميزت بتصميم بنائي بسيط اعتمد علي الجانب الوظيفي والجانب الجمالي مع الاحتفاظ بكلاسيكيات الشكل العام للبنطلون الجينز وخاصة طريقة حياكته.



مجموعة "فالنتينو"
(د) (٢٠١٨)
Web site (10)



مجموعة "كريستيان ديور"
لربيع (٢٠١٨) (ح)
Web site (12)



مجموعة "شاتيل" winter
2018-2019 (ب)
Web site (11)



مجموعة "بالمان" winter
2018-2019 (ا)
Web site (9)

لوحة رقم (١) (أ، ب، ج، د) البنطلون الجينز في عروض ازياء بعض مصممي ازياء النساء ومن العرض السابق يتضح أن خامة الجينز مازالت ملهمة لكثير من المصممين وخاصة عند تصميم البنطلون الجينز النسائي لفترة الشباب.

البنطلون الجينز :

هو سروال مصنوع من الدنيم، مصمم أساسا للعمل، وأصبح يحظى بشعبية كبيرة بين المراهقين ابتداء من عام (١٩٥٠م)، لأنه ينفذ في العديد من التصاميم والألوان، ولكن "الجينز

^٢ - "بيار بالمان": درس بيار فن الهندسة في فرنسا حيث كان يسكن، ولكنه اتجه نحو تصميم الأزياء حين كان يساعد والدته في متجرها بتسويق الملابس للزبائن. قرر تحقيق حلمه وبعد سنوات عدة من العمل والخبرة، افتتح عام ١٩٤٥ البوتيك الخاصة به واشتهر بموضة التنانير الكبيرة. ويبقى بالمان لهذا اليوم عنوان الذوق الرفيع والتصميم الاتيق. (24) Web site

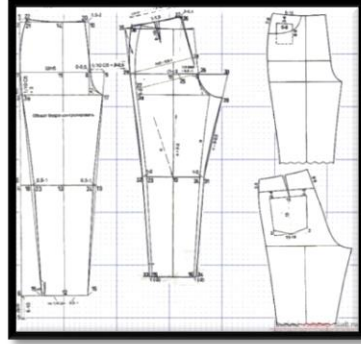
^١ - "كريستيان ديور" (Christian Dior): ولد (1905) في "باس نورماندي" بفرنسا وتوفي (1957) في إيطاليا كان من أكثر مصممي الأزياء الفرنسيين تأثيرا. اسس أحد أهم بيوت الأزياء في العالم شركة كريستيان ديور. (24) Web site

^٢ - "فالنتينو كليمنتي لودوفيكو غارافاني": مواليد (1932) في إيطاليا ، والمعروف باسم "فالنتينو" ، مؤسس بيت فالنتينو للأزياء الإيطالي ، ماركة الأزياء العالمية الفاخرة التي ساهمت في صياغة تاريخ الموضة لنحو ٥٠ عاما. (24) Web site

الأزرق" بشكل خاص هو الأكثر شعبية. وتأتي كلمة "الجينز" من العبارة الفرنسية "bleu de Gènes" "بلو دي جينز" ، وترجمتها الحرفية زرقاء من جنوة. وقد نشأ نسيج الجينز بشكل مستقل في مكانين أساسيين هما في مدينة "نيم" الفرنسية وفي الهند، حيث السراويل مصنوعة من نسيج الدنيم {صورة رقم (١)}، وكانت ترتديه البحارة (7) Web site .



صورة رقم (٢) شكل البنطلون الجينز



شكل (١) باترون البنطلون الجينز (8) Web site



صورة رقم (١)
صورة مجهرية لقماش جينز
فاتح
Web site (7)

والبنطلون الجينز من أكثر الأنماط الملبسية المنتشرة بين فئات المجتمع وخاصة الفتيات كما في صورة رقم (٢)، كما انه يلائم كثير من المناسبات ويصلح كملايس للعمل لما له من مقدرة عالية علي تحمل الاجهادات التي يتعرض لها أثناء الارتداء. فالبنطلون الجينز له كفاءة عالية في الأداء الوظيفي. منالمكناستعمالالملابسامصنوعمنأقمشةالجينزفيالأجواءالحارةوالباردةعلالسواءفمثلاًأقمشةالجبينزالحقيقيةتمكناستخدامهافيملابسالصيفالتيتميزبشدةحرارته وبينماستخدامالأقمشةالثقيلة لإعطاءالدفءوالاحتفاظبحرارةالجسمفيالأجواءالباردةوعلندلكفإنأقمشةالجبينزيمكناستخدامهافيصوفالسنةالأربعة.(كوثر الزغبي ، أنصار نصر- ١٩٩٧)

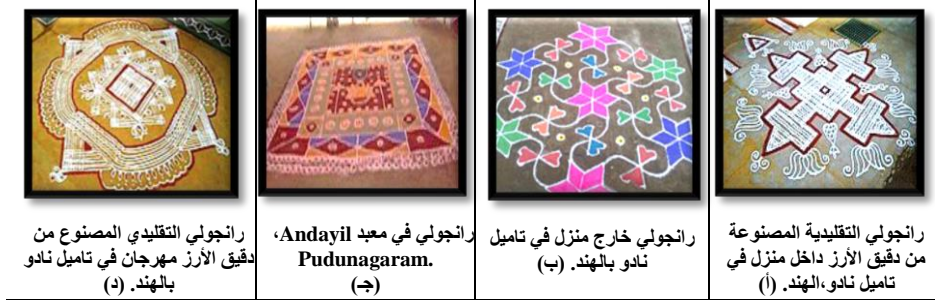
وعلي الرغم من ذلك فهناك بعض العوامل التي قد تؤدي إلي تقليل العمر الافتراضي لارتداء البنطلون الجينز مثل:

- بعض الأماكن التي يحدث تآكل في الأنسجة نتيجة كثرة الاستخدام أو احتكاكه بمؤثرات خارجية مثل منطقة (الحجر- فتحة الجيب - ذيل البنطلون - الركبة).
- بعض عيوب التجهيزات أثناء التصنيع مما يؤثر سلباً علي طول العمر الاستهلاكي لارتداء البنطلون الجينز.
- التغيير في موضة البنطلون الجينز .
- التغيير في قياسات جسم الفتيات عن قياسات البنطلون الجينز (حيث أن المرحلة العمرية من سن (١٢- ١٦) سنة يكون النمو سريع مع تغير مستمر في قياسات الجسم).
- ومن هنا كانت أهمية استخدام زخارف جديدة وتوظيفها بطريقة مبتكرة وسهلة التنقيذ باستخدام التطريز نصف الآلي لتظهر البنطلون الجينز بالمظهر الجديد ولتعالج هذه العيوب.

وللاجابة علي التساؤل الثاني الذي ينص علي "ما هي السمات الفنية المميزة لفن زخرفة الرانجولي الهندي ودلالاتها الرمزية؟" تعتبر الهند هي المنشأ الاساسي لزخرفة الرانجولي، ولكنه يتواجد أيضاً في دول أخرى مثل "نيبال" و"بنغلادش"، والرانجولي كأحد الفنون الارضية التي ترسم باستخدام النقاط والخطوط التي تعطي نمطاً جميلاً على الأرض. "في البداية كان يتم ذلك باستخدام مسحوق أبيض فقط لصنع تصميمات بسيطة ، لكن في الوقت الحالي تمتلئ الأسواق بجميع أنواع المساحيق الملونة التي تجعل من الرانجولي جذاباً وملوناً". (Niharranjan Ray -1974).

والمواد الأساسية المستخدمة عادة ما تكون جافة ورطبة من مسحوق الأرز أو الدقيق الجاف، والتي يمكن إضافة (sindo) (الزنجفر)، (haldi) (الكرم) وغيرها من الألوان الطبيعية. أو الألوان الكيميائية التي تستخدم الآن، وهناك مواد أخرى مثل الرمل الملون ومسحوق القرميد الأحمر والزهور والبتلات، كما هو الحال في زهرة رانجوليس Web sites { (3) ويتم ذلك الان من خلال مهرجان "ديوالي" أو "تيهار" ، "وأونام"، "وبونغال" وغيرها من المهرجانات الهندية المتعلقة بالهندوسية. وتنتقل التصميم من جيل إلى جيل (- Jump up 2016).

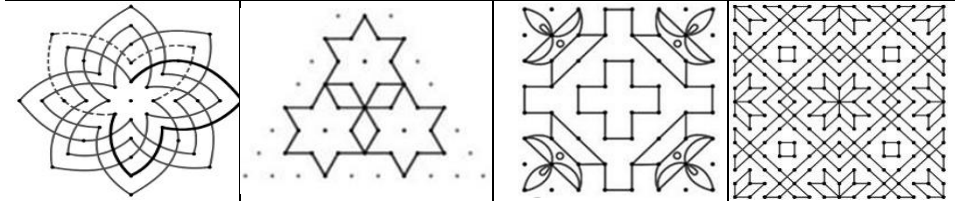
وغالباً ما يرسم أما داخل المنزل أو خارج منزل أو في المعابد أو في المهرجانات الهندوسية. لوحه رقم (٢) {أ، ب، ج، د}



لوحه رقم (٢) {أ، ب، ج، د} أماكن رسم الرانجولي الهندي. (2) Web sites

- سمات زخارف الرانجولي:

في الأساس كان تصميم الرانجولي بسيط يعتمد علي النقاط والخطوط التي تم رسمها لإبداع أشكال جديدة. ويتم وضع النقاط بشكل ابتكاري أولاً ثم يتم ربطها باستخدام الخطوط كما موضح بالشكل رقم (٢).



شكل رقم (٢) لمجموع أشكال تخطيطية من فن الرانجولي. (3) Web sites

وهذا من شأنه أن يبدع تصاميم مبتكرة ، وتستمد العديد من التصاميم من الزخارف السحرية والتصاميم التجريدية الممزوجة بالزخارف الفلسفية والدينية التي تم مزجها معاً. وتتمثل الزخارف في الأسماك والطيور وصور الحيوانات الأخرى لترمز إلى وحدة الإنسان والحيوان، او زخارف الشمس والقمر وغيرها من رموز البروج. (Jump up - 2016)، ويمكن أن يكون تصميم الرانجولي عبارة عن أشكال هندسية بسيطة، أو أشكال زهرة وبتلة (تستخدم لاحتفالات معينة) ، وتكون الوحدات الزخرفية رمزية للغاية ، مثل اثنين من المثلثات المتشابهة التي تمثل الإلهة (Mulk Raj Anand- 1969). وقد تختلف التصميمات من مكان لآخر لأنها تعكس التقاليد والفولكلور والممارسات الفريدة لكل منطقة. لوحه رقم (٣) {أ، ب، ج، د، هـ، و، ز، ح، ط}

- الدلالة الرمزية لرسم الرانجولي:

يعتبر السبب الرئيسي لرسم الرانجولي هو الغرض الجمالي لتزيين الفناء. ويعتقد أيضاً أن رسم الرانجولي لجلب الحظ الجيد للمنزل. فيتم رسم رانجولي في مناسبات خاصة مثل المهرجانات وحفلات الزفاف { (6) Web sites} ، وتسعى النساء لرسم رسوم حية لجذب انتباه الإله (لاكشمي) ، لذلك يتم رسم جميع الأشكال تكريماً لهذه الإلهة ، والدلالة الرمزية لرسم الخطوط في الفلكلور الهندي أن الخطوط يجب أن تكتمل لمنع الأرواح الشريرة من الدخول إلى داخل الأشكال، إما المثلث الذي يشير إلى الأسفل فهو دلالة علي المرأة، والمثلث الذي يشير إلى الأعلى يمثل الرجل، وتمثل الدائرة الطبيعة ، بينما يمثل المربع الثقافة. ويمثل اللوتس الرحم والنجم الخماسي يمثل فينوس والعناصر الخمسة.

ويعتقد أيضاً أن تصميمات الرانجولي لغرض الحماية التي يسعى إليها الإنسان في الرسم السحري، والتي قد تمنع هالات الأرواح السيئة من دخول المنزل . (Mulk Raj Anand- 1969)

		
رانجولي مصنوع من الزهور بمناسبة أوتام.(ج)	رانجولي بمناسبة ديوالي، وهو مهرجان هندوسي شهير. (ب)	A Rangoli Artwork بمناسبة Diwali، غوا، الهند (ا)
		
رانجولي في حيدر أباد، الهند(و)	رانجولي في تشيناي، الهند (هـ)	رانجولي في دلهي، الهند (د)



رانجولي بمهرجان "Pongal" (ط)



رانجولي في حيدر أباد. (ح)



رانجولي من الزهور بثشيناى. (ز)

لوحة رقم (٣) {أ، ب، ج، د، هـ، و، ز، ح، ط} اختلاف تصميم الرانجولي من مكان
للاخر. (3) Web site

- دلالة اللون في زخرفة الرانجولي:

ليست فقط أنماط زخارف الرانجولي كرموز هندية لها معانيها، إنما أيضا اللون له معناه الخاص في الثقافة الهندية. فتدل الظلال الحمراء عن الطهارة ، وبالتالي تتزوج العروس بالزبي القرمزي، بينما يعني الأرجواني عند الإلهة (لاكشمي) الشهوانية، ويدل اللون الأزرق علي الهدوء والسكون، بينما ترمز الظلال الخضراء إلى الحياة والسعادة، ويرمز اللون الأسود الي الخوف والشر ويعني في الغالب الموت. (5) Web site.

وللاجابة علي التساؤل الثالث الذي ينص علي "ما إمكانية الاستفادة من الأساليب الفنية لزخرفة الرانجولي الهندية في إثراء التصميم الزخرفي للبنطلون الجينز للفتيات لتجدد من تصميمه وتخفي بعض عيوبه؟" لذلك فقد قامت الباحثة بتصميم (١٤) تصميماً. ويوضح كل تصميم طرق توزيع مختلفة للزخرفة الرانجولي الهندية علي البنطلون الجينز لمعالجه عيب أو أكثر يظهر في البنطلون نتيجة لكثرة استخدامه ، مع عمل قصات تتوافق مع هذا التصميم الزخرفي وتعالج عيوب البنطلون، كما أنها تعمل علي تجديد مظهر البنطلون. مع مراعاة أن تتوافق هذه الزخارف وألوانها وطرق توظيفها مع المرحلة العمرية عينة البحث.

وقد تم استخدام برنامج الفوتوشوب "Photoshop" لعمل التصميم الزخرفي باستخدام زخاف الرانجولي علي البنطلون الجينز. ولتعديل تصميم البنطلون بما يتلائم مع التصميم الزخرفي لتجديد تصميمه ومعالجة عيوب البنطلون الناتجة من كثرة استخدامه. وقد صاحب كل تصميم مقترح مصدر الاقتباس من صور لزخارف الفن الرانجولي الهندي، ونوع العيب الموجود بالبنطلون والمراد معالجته، وتوصيف التصميم، وعرز التطريز المقترحة لتنفيذه. وفيما يلي عرض للتصميمات المقترحة.

التصميم الاول



التصميم رقم (١)

العيب: إطالة ساق البنطلون، وتجديد تصميم البنطلون.
توصيف التصميم: تم عمل الزخرفة علي شريطين من قماش الجينز الوانها متقاربة من لون قماش جينز البنطلون، ثم تنسيل احرفهما من الجهتين وحياتهم علي ساق البنطلون من الأمام والخلف، ثم يكرر الشرائط علي أماكن مختلفة كما في التصميم (١). مع وضع جزء من التطريز داخل الجيب الأيمن، وعمل



صورة رقم (٣) تصميم رانجولي
Web site (14)

تطريز بسيط علي حزام الوسط وتكراره أسفلساق اليمنى ووضع الزرار لونه احمر. ومما سبق يتحقق الاتزان الغير متماثل في التصميم. وقد روعي نسب ٠٤ ومساحات الشرائط بعضها لبعض ونسبتها بالنسبة لحجم البنطلون ككل، وذلك لتحقيق الوحدة في التصميم ككل.
العرز المقترحة: عرز (الحشو ، السلسلة)

التصميم الثاني



التصميم رقم (٢)

العيب: تأكل منطقة حجر البنطلون وتوسيع منطقتي الوسط والبطن.
توصيف التصميم: اعتمد التصميم علي تكرار لشكل الوحدة الزخرفية بنفس ألوانها علي طول رجل البنطلون من المنتصف بحيث تكون مرة كبيرة وأخري صغيرة بالتبادل، وتكرار نفس التوزيع بطول الساق الأخرى مع ضبط أن تكون الوحدة الصغيرة مقابلة للوحدة الكبيرة



صورة رقم (٤)
تصميم رانجولي
Web site (13)

علي الساق الأخرى بحيث تحدث اتزان غير متماثل، واستخدم أيضا وحده صغيرة من اللون الأخضر تم وتوزيعها بالتبادل مع الوحدة الرئيسية وعلي فتحات الجيب. ويتم قص ساق البنطلون أسفل خط التطريز إلي منطقة الوسط ووضع قطعة قماش أخرى بدلا منها لتلافي تأكل الحجر وتوسيع الوسط.
الغرز المقترحة: غرز (ضلع السمكة ، السلسلة، الفرع، الحشو)

التصميم الثالث



التصميم رقم (٣)

العيب: تأكل أسفل حافة الجيب، تجديد شكل البنطلون، تجديد تصميم البنطلون.
توصيف التصميم: تم عمل الزخارف علي البنطلون مباشرة في الجهة العليا اليسرى أسفل الجيب والقدم اليمنى الي اعلي، تم عمل خطوط طوليه وعرضيه وتوزيع الزخارف عليها وترديد نفس الفكرة في القدم من اسفل كما في التصميم رقم (٣).



صورة رقم (٥) تصميم
رانجولي
Web site (21)

ويستخدم التصميم ايقاعا هادئا وترابطا بين وحداتها الزخرفية عن طريق التكرار والترديد في الألوان. كما ان استخدام النقاط فيشكل خطوط طويلة عمل عليها إحساس بالثبات والقوة في التصميم.
الغرز المقترحة: غرز (السراجة، السلسلة، الحشو)

التصميم الرابع



التصميم رقم (٤)



صورة رقم (٦) تصميم رانجولي
Web site (16)

العيب: تأكل منطقة الجيب والركبة، تجديد تصميم البنطلون.

توصيف التصميم: تم عمل شكل الجيب الجينز وجزء من حزام الوسط وعمل الزخارف عليه ثم تركيبه علي رجل البنطلون اليمني في شكل دائري أمام وخلف وترديد نفس الشكل في الرجل اليسري من أسفل ، كما تم ترديد الزخرفة علي الجيب الأيسر وعلي حزام الوسط ، وعمل العروة من اللون الأخضر والزرار من اللون البرتقالي لتحقيق الاتزان في التصميم.

الغرز المقترحة: غرز (ضلع السمكة ، السلسلة، الفرع، الحشو)

التصميم الخامس



التصميم رقم (٥)



صورة رقم (٧) تصميم رانجولي
Web site (18)

العيب: تأكل حجر البنطلون، وتوسيع الوسط والبطن، تجديد تصميم البنطلون.

توصيف التصميم: استخدم جزء من الزحده الزخرفية بحجمين كبير وصغير وتكرارهم كما في التصميم رقم (٥) ، ومن خلال فكرة توزيع الزخرفة تم قص ساقى البنطلون من منطقه الفخذ كما بالتصميم، وتغيير الجزء العلوي بالكامل في البنطلون مع عمل حياكة بلون الوحدة علي ثنية الساق اليمني، وعلي العروة. وقد روعي نسب ومساحات الوحدة الزخرفية بعضها لبعض ونسبتها بالنسبة لحجم البنطلون ككل، وذلك لتحقيق الوحدة في التصميم ككل.

الغرز المقترحة: غرز (السراجة، السلسلة ، الفرع، الحشو)

التصميم السادس



التصميم رقم (٦)



صورة رقم (٨) تصميم
رانجولي
Web site (20)

العيب: تأكل ذيل البنطلون، قصر رجل البنطلون، تجديد تصميم البنطلون.

توصيف التصميم: تم عمل فتحة في جانب ساق البنطلون من ناحية الخارج من أسفل الركبة إلي آخر الساق، ثم أضافه قطعه آخري من قماش الجينز بلون جينو اخر بحيث تعطي وسع وطول لرجل البنطلون، ثم وضع

الزخرفة مرة علي رجل البنطلون بنفسة ومرة علي القطعة المضافة اسفل الساق كما في التصميم رقم (٦). وقد روعي في هذا التصميم ككل نسب الوان ومساحات الوحدة الزخرفية بالنسبة الي القطعة القماش المضافة . وتكرارها بألوان مختلفة اعطي إيقاع حركي للتصميم.

الغرز المقترحة: غرزة (ضلع السمكة ، السلسلة ، الفرع، الحشو)

التصميم السابع



التصميم رقم (٧)



صورة رقم (٩) تصميم
رانجولي لديوالي
Web site (15)

العيب: ثقب اعلي واسفل الركبة، تجديد تصميم البنطلون.

توصيف التصميم: استخدم هذا التصميم ابسط شكل للزخرفة في الرانجولي الهندي وهي النقطة التي تعتمد اغلب التصميمات عليها، فيتم القص في منطقة منتصف الساق اليمني من أسفل الجيب حتي اعلي الركبة وتركب سوستة يتم تثبيتها بغرز وحده التطريز المستخدمة، ويكرر هذا بالعرض لتعطي السوستة وزخرفتها شكل حرف (T) مقلوب، ويكرر التصميم علي الساق اليسري بحيث يكون في الاتجاه العكسي، وتكرر

شكل الوحدة الزخرفية بالسوستة علي حزام الوسط من جهة اليسار فقط، ويكرر خط الزخرفة فقط علي ثنية الذيل للساق اليمني ليتحقق اتزان غير متمائل، وتم عمل خط من النقاط من الساق اليمني من الداخل الي أسفل ومن الساق اليسري الي اعلي من الداخل لتحقيق الترابط بين زخرفة الساقين معا. والخط المستقيم يعطي الاحساس بالقوة.

الغرز المقترحة: غرز (الحشو والسراجة).

التصميم الثامن



العيب: توسيع ساق البنطلون، تجديد تصميم البنطلون.
توصيف التصميم: يتم عمل قص في ساق البنطلون كما في التصميم رقم (٨) ويضاف قماش جينز من نفس اللون عليه التطريز المقترح بطول القصة، ويتم عمل حياكة الجينز المميزة علي جانبي الصقة، و ثم عمل ترديد للتطريز علي اعلي السوسته وعمل العروة من اللون الأخضر والأزرق من اللون البرتقالي لتحقيق الترابط في التصميم، وهذا التنوع في ألوان الوحدة الزخرفية يعطي إيقاع حركي للتصميم.
الغرز المقترحة: غرز (الفرع، السلسلة، الحشو، السراجة).



صورة رقم (١٠) تصميم رانجولي
Web site (19)

التصميم التاسع



العيب : تأكل الجيب ، توسيع الوسط، تجديد تصميم البنطلون.
توصيف التصميم: تم قص الجزي العلوي من الوسط الي أسفل فتحة الجيب ووضع قطعة قماش آخري من نفس لون البنطلون وعمل حياكة الجينز عليها مع عدم تركيب حزام للوسط ، ثم تم التطريز عليها باللون الأبيض والاحمر ، ثم ترديد جزء من الزخرفة علي الجانب الايسر الي منتصف الفخذ(مع عدم وضع فتحة جيب في هذه الناحية) ، وتكرار هذه الوحدة علي الساق اليمني من جهة الجنب الخارجي لتحقيق الاتزان والترديد المطلوب.
الغرز المقترحة: غرز (السلسلة، الفرع، الحشو)



صورة رقم (١١) تصميم رانجولي
Web site (17)

التصميم العاشر



لتصميم رقم (١٠)



صورة رقم (١٢) تصميم رانجولي Web sites (3)

العيب: وجود قطع في الركبة، او في فتحة الجيب، تجديد تصميم البنطلون.

توصيف التصميم: يتم تنسيل مكان القطع وتوسيعه علي مفاص الوحدة الزخرفية علي ان تترك خيوط التنسيل لتعطي شكل جمالي، ثم تطرز الوحدة الزخرفية علي قماش جينز خارجي وتثبت مكان الفتحة المنسلة من أسفل، لتصبح هي بؤرة التصميم الزخرفي، كما توضع وحده أخري في فتحة الجيب الأيسر، وتردد جزء بسيط من الوحدة الزخرفية في فتحة الجيب الاخري وفي أسفل الساق اليسري. واعتمد التصميم الزخرفي علي النقل المباشر للوحدة الزخرفية صورة رقم (١٢).

الغرز المقترحة: غرز (السلسلة، السراجة، الفرع، البطانية)

التصميم الحادي عشر



تصميم رقم (١١)



صورة رقم (١٣) تصميم رانجولي Web site (22)

العيب: تأكل الجيب، توسيع الوسط، تجديد تصميم البنطلون. **توصيف التصميم:** تم قص الجزء العلوي من الوسط الي أسفل فتحة الجيب ووضع قطعة قماش أخري من نفس اللون وعمل حياكة الجينز عليها مع عمل وسط مرتفع بدون حزام وسط، وعمل مرد بأزرار في خط نصف الأمام، كما تم عمل

الأزرار من القماش المطرز عليه جزء من الوحدة الزخرفية، ثم عمل الزخرفة حول العروة والجهة اليمني من التصميم بحيث عند غلق الأزرار يكتمل شكل الوحدة الزخرفية. وتكرار جزء من الوحدة علي جانب الركبة اليسري وحرف الساق اليمني.

الغرز المقترحة: غرز (السلسلة، الفرع، الحشو).

التصميم الثاني عشر



التصميم رقم (١٢)



صورة رقم (١٤) تصميم رانجولي
Web site (23)

العيب: تأكل القماش في منطقة السوسته، وتوسيع الوسط، تجديد تصميم البنطلون.
توصيف التصميم : تقص المنطقة المحيطة بالسوستة الي قرب الجيوب كما في التصميم رقم (١٢) ، ويتم عمل التطريز بالوحدة الزخرفية بنفس ألوانها علي القصة مباشرة ثم تركيب القصة من نفس لون قماش البنطلون علي ان يكون هناك سوستة تركيب جهة الجيب الايسر ، وتكون سوستة بلاستيك صغيرة، تركيباً لأزرار عليالسوسته بلوناخضريتماشي مع لونالوحدة الزخرفيةتبع ذلك يتم التطريز علي شكل الشرابات يربط بين القصة وبين البنطلون نفسه.
الغرز المقترحة: غرزة (ضلع السمكة ، السلسلة، الفرع، الحشو).

التصميم الثالث عشر



التصميم رقم (١٣)



صورة رقم (١٥) تصميم رانجولي
Web site (18)

العيب: تأكل حرف الجيب ، تأكل منطقة الحجر، تجديد تصميم البنطلون.
توصيف التصميم: يتم عمل قصة كما موضح بالتصميم رقم (١٣) ثم يتم التطريز علي القصة بالوحدة الزخرفية المقترحة بنفس ألوانها ، مع عمل تكرار لاجزاء من الوحدة وتكرارها علي جدود القصة ، تركيب القصة في البنطلون ويتمعمل حياكة البنطلون الجينز علي جانبي القصة كما يتم ترديد جزء من الوحدة الزخرفية أسفل ساق البنطلون وعلياالبنطلون نفسه.
الغرز المقترحة: غرز (السلسلة ، الفرع ، الحشو) .

التصميم الرابع عشر



العيب: تأكل منطقة الجيب والسوستة وأسفل الساق، تجديد تصميم البنطلون.

توصيف التصميم: يتم تجهيز شكل القلاب من قماش جينز من نفس لون قماش البنطلون، وتطرز عليه الوحدة الزخرفية المقترحة، ثم يبطن بنفس قماش الجينز ويتم عمل الحياكة المذدوجة علي أطراف القلاب بصورة دائرية. ثم يركب في حزام الوسط. وتترك أطرافه حره، ويتم عمل شكل القلاب ولكن يكون طويل كما في التصميم رقم (١٤) لتركيبة علي أسفل الساق ويمر بنفس المراحل السابقة عليان يثبتقي ساقالبنطلون عند عمالحيائة المذدوجة عليه.وقدروعي نسبو مساحاتالقلاباتبعضها لبعض ونسبتها بالنسبةلحجم البنطلونككل، وذلك لتحقيق الوحدة في التصميم ككل.
الغرز المقترحة: غرزة (السلسلة ، الحشو).

صورة رقم (١٦) تصميم رانجولي
Web site (23)

صميم رقم (١٤)

وللاجابة علي التساؤل الرابع الذي ينص علي " هل توجد فروق ذات دلالة إحصائية بين التصميمات المقترحة من وجهة نظر المتخصصين؟" تمت الاجابة علي هذا التساؤل من خلال التحقق من الفرض الاول.

وللاجابة علي التساؤل الخامس الذي ينص علي " هل توجد فروق ذات دلالة إحصائية بين التصميمات المقترحة من وجهة نظر المستهلكات؟" تمت الاجابة علي هذا التساؤل من خلال التحقق من الفرض الثاني.

وللاجابة علي التساؤل السادس الذي ينص علي " ما امكانية تنفيذ مختارات من التصميمات المقترحة؟" بعد تحليل الاستبانات الخاصة لكل من المتخصصين والمستهلكات، تم تحديد الأربع تصميمات التي حصلت علي اعلي الدرجات وفي نفس الوقت كان هناك اتفاق عليها من كلا الجانبين، وهم التصميم الثالث والأول والخامس والسابع ، وقد قامت الباحثة بتنفيذ هذه التصميمات لتوضيح امكانية تنفيذ التصميمات المقترحة، وفيما يلي عرض للتصميمات المختارة والتي تم تنفيذها.



صورة رقم (١٨)
الموديل المنفذ رقم (١)



التصميم رقم (٣)



صورة رقم (١٧)
الوحدة المنفذة

الموديل المنفذ رقم (١)

التصميم رقم (٣)

الخيط: خيوط قطن

الغرز: الحشو والسلسلة

والسراجة.



صورة رقم (٢٠)
الموديل المنفذ رقم (٢)



التصميم رقم (١)



صورة رقم (١٩)
الوحدة المنفذة

الموديل المنفذ رقم (٢)

التصميم رقم (١)

الخيط: خيوط قطن

الغرز: الحشو

والسلسلة

صورة رقم (٢٢)
الموديل المنفذ رقم (٣)

التصميم رقم (٥)

الموديل المنفذ رقم (٣)

صورة رقم (٢١)
الوحدة المنفذة

التصميم رقم (٥)

الخيط : خيوط قطن

الغرز: الحشو

والسراجهو السلسلة

صورة رقم (٢٤)
الموديل المنفذ رقم (٤)

التصميم رقم (٧)

الموديل المنفذ رقم (٤)

صورة رقم (٢٣)
الوحدة المنفذة

التصميم رقم (٧)

الخيط : خيوط قطن

الغرز: الحشو

والسراجه

ثانيا: التحقق من فروض البحث:

الفرض الاول : وينص علي ما يلي " توجد فروق دالة احصائيا بين التصميمات المقترحة وفقا لأراء المحكمين". وللتحقق من هذا الفرض تم حساب تحليل التباين لمتوسط درجات التصميمات الأربعة عشر وفقا لأراء المتخصصين والجدول التالي يوضح ذلك:

جدول (٣) تحليل التباين لمتوسط درجات التصميمات الأربعة عشر وفقا لأراء المتخصصين

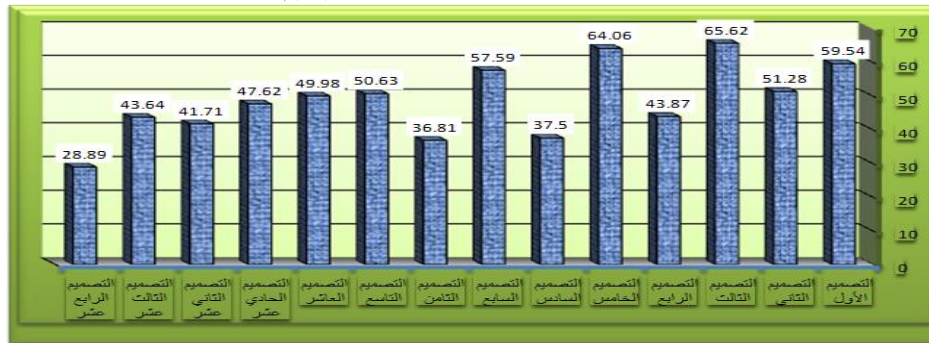
الدالة	مجموع المربعات	متوسط المربعات	درجات الحرية	قيمة ف
بين المجموعات	٣٥٨٤٦.٦٥٧	٢٤٢٨.٤٨٦	١٣	٤٩.٧٨٤
داخل المجموعات	٨١٦٥.٨٧٢	٣٩.٣١٤	١٩٨	
المجموع	٤٤٠١٢.٥٢٩		٢١٢	

يتضح من الجدول السابق ان قيمة (ف) كانت (٤٩.٧٨٤) وهى قيمة دالة احصائيا عند مستوى (٠.٠١)، مما يدل على وجود فروق بين التصميمات الأربعة عشر وفقا لأراء المتخصصين ، ولمعرفة اتجاه الدلالة تم تطبيق اختبار (LSD) للمقارنات المتعددة والجدول التالي يوضح ذلك :

جدول (٤) اختبار (LSD) للمقارنات المتعددة

التصميم الأول = م	التصميم الثاني = م	التصميم الثالث = م	التصميم الرابع = م	التصميم الخامس = م	التصميم السادس = م	التصميم السابع = م	التصميم الثامن = م	التصميم التاسع = م	التصميم العاشر = م	التصميم الحادي عشر = م	التصميم الثاني عشر = م	التصميم الثالث عشر = م	التصميم الرابع عشر = م
٥٩,٥٤٠	٥١,٢٨٠	٦٥,٦٢٠	٤٣,٨٧٠	٦٤,٠١٠	٣٧,٥٠٠	٥٧,٥٩٠	٣٩,٨١٠	٥٠,٦٣٠	٤٩,٩٨	٤٧,٦٢٠	٤١,٧١٠	٤٣,٦٤٠	٢٨,٨٩٠
-	**١٠.٢٠٠	-	-	-	-	-	-	-	-	-	-	-	-
**٥.١٨٠	**٥.٠٢٠	-	-	-	-	-	-	-	-	-	-	-	-
**٣٧.٨٧٠	**٢٧.٧٠	**٣٢.٦٩٠	-	-	-	-	-	-	-	-	-	-	-
**٤٩.٦٧٥	**٣٩.٤٧٥	**٤٤.٤٩٥	**١١.٨٠٥	-	-	-	-	-	-	-	-	-	-
**٣٠.٧٨٠	**٣٠.٥٨٠	**٣٥.٦٠٠	**١٨.٨٩٥	**٧.٠٩٠	-	-	-	-	-	-	-	-	-
**٢١.٧٣٠	**١١.٥٣٠	**١٦.٥٥٠	**٢٧.٩٤٥	**٩.٥٠٠	-	-	-	-	-	-	-	-	-
**٤٢.٩٢٠	**٢٢.٧٢٠	**٣٧.٧٤٠	**١٦.٥٠٠	**٦.٧٥٠	١.٧٢٠	**٢١.١٩٠	-	-	-	-	-	-	-
**١٨.٧٣٠	**٢.٣٧٠	**١٩.١٤٠	**٣٠.٩٤٥	**٢.٥٠٠	**١٢.٥٠٠	**٣.٠٠٠	-	-	-	-	-	-	-
**٤١.٧٤٠	**٣١.٥٤٠	**٣١.٥١٠	**٣.٨٧٠	**٧.٩٣٥	**١٠.٩٦٠	**٢٠.٠١٠	١.٧٨٠	-	-	-	-	-	-
**٤٥.٣٩٠	**٣٥.٠٩٠	**٤٠.١١٠	**٧.٤٢٠	**٤.٣٨٥	**١٤.٥١٠	**٢٣.٥٦٠	**٤.١٧٤٠	**٣.٥٥٠	**٣١.٥١٠	**١٤.٤٦٠	**١٨.٠١٠	-	-
**٣٧.٢٨٠	**١٧.٠٨٠	**٢٢.١٠٠	**١٠.٥٩٠	**٢٢.٣٩٥	**٣.٥٠٠	**٥.٥٥٠	**٥.٥٥٠	**٣.٥٠٠	**٧.٣٣٠	**١٢.٦٨٠	**١٥.٦٤٠	-	-
**٢٩.٠٦٠	**١٨.٨١٠	**٢٣.٨٠٠	٠.٧٤٠	**٢٠.٦١٥	**٣٧.٧٤٠	**٧.٣٣٠	**١٣.٨٦٠	**١٠.٣٣٠	**١٢.٣٣٠	**١٢.٦٨٠	**١٥.٦٤٠	-	-
**٤٦.٠٢٠	**٣٥.٨٣٠	**٤٠.٨٥٠	**٨.١٦٠	**٣.٦٤٥	**١٥.٢٥٠	**٢٤.٣٠٠	**٣.١١٠	**٢٧.٣٠٠	**٤.٢٩٠	**٣٧.١٠٠	**١٨.٧٥٠	**١٦.٩٧٠	-

دون نجوم غير دال * دل عند 0.05 ** دل عند 0.01



شكل (٣) فروق درجات التصميمات الأربعة عشر وفقا لأراء المتخصصين

اتضح من الجدول (٤) والشكل (٣) ما يلي :

- ١- وجود فروق دالة إحصائية بين التصميمات الأربعة عشر عند مستوي دلالة (٠.٠١) ، فنجد أن التصميم الثالث كان أفضل التصميمات وفقا لأراء المتخصصين، يليه التصميم الخامس، ثم التصميم الأول ، ثم التصميم السابع ، ثم التصميم الثاني، ثم التصميم التاسع، ثم التصميم العاشر، ثم التصميم الحادي عشر، ثم التصميم الثالث عشر، ثم التصميم الرابع، ثم التصميم الثاني عشر، ثم التصميم السادس، ثم التصميم الثامن، وأخيرا التصميم الرابع عشر.
- ٢- كما توجد فروق عند مستوي دلالة (٠.٠٥) بين التصميم الثاني والتصميم التاسع لصالح التصميم الثاني.
- ٣- بينما لا توجد فروق بين التصميم السادس والتصميم الثامن، كما لا توجد فروق بين التصميم التاسع والتصميم العاشر، بينما لا توجد فروق بين التصميم الرابع والتصميم الثالث عشر.

وربما يرجع ذلك التفضيل الي تحقق اسس وعناصر التصميم الزخرفي في التصميم وتناسق التجاورات اللونية وملئمة التصميمات للفئة العمرية عينة البحث. وهذا يتفق مع دراسة (نجلاء محمد طعيمة-٢٠١٠) في ان الزخارف التراثية يمكن في تصميمات جديدة لملابس السهرة وإحياء التراث.

الفرض الثاني: وينص علي ما يلي "توجد فروق دالة احصائيا بين التصميمات المقترحة وفقا لدرجة قبول المستهلكات". وللتحقق من هذا الفرض تم حساب تحليل التباين لمتوسط درجات التصميمات الأربعة عشر وفقا لأراء المستهلكات والجدول التالي يوضح ذلك :

جدول (٥) تحليل التباين لمتوسط درجات التصميمات الأربعة عشر وفقا لأراء المستهلكات

الدالة	قيمة (ف)	درجات الحرية	متوسط المربعات	مجموع المربعات	المستهلكات
٠.٠١	٦٢.٠٤١	١٣	٤٢٨٦.٩٨٤	٦٨٩١٤.٤٢٦	بين المجموعات
		٢٥٤	٨٨.٧٥٦	١٥٨٦٦.٣٤٩	داخل المجموعات
		٢٦٧		٨٤٧٨٠.٧٧٥	المجموع

يتضح من الجدول السابق إن قيمة (ف) كانت (٦٢.٠٤١) وهي قيمة دالة إحصائية عند مستوى (٠.٠١) ، مما يدل على وجود فروق بين التصميمات الأربعة عشر وفقا لأراء المستهلكات، ولمعرفة اتجاه الدلالة تم تطبيق اختبار (LSD) للمقارنات المتعددة والجدول التالي يوضح ذلك :

جدول (٦) اختبار (LSD) للمقارنات المتعددة

المستهلكات	التصميم الأول = م	التصميم الثاني = م	التصميم الثالث = م	التصميم الرابع = م	التصميم الخامس = م	التصميم السادس = م	التصميم السابع = م	التصميم الثامن = م	التصميم التاسع = م	التصميم العاشر = م	التصميم الحادي عشر = م	التصميم الثاني عشر = م	التصميم الثالث عشر = م	التصميم الرابع عشر = م
التصميم الأول	-													
التصميم الثاني	**٨.٣١٥	-												
التصميم الثالث	**٣.٢٥٠	**٥.٠١٥	-											
التصميم الرابع	**٢٤.٦٢٥	**١٦.٦٣٠	**٢١.٣٧٥	-										
التصميم الخامس	**٣٧.١٦٥	**٢٨.٩٠٠	**٣٣.٩١٥	**١٢.٥٤٠	-									
التصميم السادس	**١٤.٦٧٠	**١١.٠٢٠	**٢٢.٨٩٥	**١٠.٣٥٥	**٢٢.٨٩٥	-								
التصميم السابع	**٤٦.٢٠٠	**٢٧.٩٥٥	**٤٢.٩٥٠	**٢١.٥٧٥	**٢١.٥٧٥	**٢.٩٥٠	-							
التصميم الثامن	**١٩.٥٨٠	**١١.٦١٥	**١٦.٣٣٠	**٥.٠٤٥	**١٧.٥٨٥	**٥.٢١٠	**٣٦.٦٣٠	-						
التصميم التاسع	**٢٩.٠٥٥	**٣٠.٧٩٠	**٢٥.٨٠٥	**٤.٤٢٠	**٨.١١٠	**٤.٧٨٥	**١٧.١٤٥	**٩.٤٧٥	-					
التصميم العاشر	٠.٦٨٥	**٩.٩٠٥	**١٤.٩٢٠	**١٨.٥٥٩	**٦.٤٥٥	**٣.٩٠٠	**٢٨.٠٢٠	**١.٩٠٥	**١٠.٨٨٥	-				
التصميم الحادي عشر	**٣٧.٨٥٠	**٢٩.٥٨٥	**٣٤.٦٠٠	**١٢.٣٢٥	**١٠.٠٥٠	**٢٣.٥٨٠	**٨.٣٥٠	**٨.٣٥٠	**٨.٣٥٠	**٨.٣٥٠	-			
التصميم الثاني عشر	**٢١.٦٧٥	**٢١.٦٧٥	**٢١.٦٧٥	**٢.٨٧٠	**١٥.٤٩٠	**٧.٤٠٥	**٢.٨٧٠	**٢.٨٧٠	**٢.٨٧٠	**٢.٨٧٠	**١٦.١٧٥	-		
التصميم الثالث عشر	**٣٢.١١٠	**٣٣.٨٤٥	**٣٨.٨٦٠	**٧.٤٨٥	**٥.٠٥٥	**٧.٤٨٥	**٥.٠٥٥	**٧.٤٨٥	**٥.٠٥٥	**٥.٠٥٥	**١٠.٤٣٥	**١٠.٤٣٥	-	
التصميم الرابع عشر	**٤١.٣٤٥	**٣٣.٨٠٠	**٣٨.٨٠٥	**١٦.٦٣٠	**٤.١٨٠	**٧.٤٨٥	**٥.٠٥٥	**٧.٤٨٥	**٥.٠٥٥	**٥.٠٥٥	**١٩.٣٢٥	**١٩.٣٢٥	**٤١.٣٤٥	-



شكل (٤) فروق درجات التصميمات الأربعة عشر وفقاً لآراء المستهلكات

يتضح من الجدول (٦) والشكل (٤) ما يلي :

- ١- وجود فروق دالة إحصائية بين التصميمات الأربعة عشر عند مستوي دلالة (٠.٠١) ، فنجد أن التصميم الثاني كان أفضل التصميمات وفقاً لآراء المستهلكات، يليه التصميم الثالث، ثم التصميم الأول، ثم التصميم السابع، ثم التصميم الخامس، ثم التصميم العاشر، ثم التصميم التاسع، ثم التصميم السادس، ثم التصميم الثامن، ثم التصميم الثاني عشر، ثم التصميم الرابع، ثم التصميم الحادي عشر، ثم التصميم الثالث عشر، وأخيراً التصميم الرابع عشر. وقد يرجع هذا التفضيل إلي أن هذه التصميمات تتناسب مع هذه المرحلة العمرية وتحقق رغباتها وتتميز بالفردية في تصميمه أو سهولة تنفيذها.
- ٢- كما توجد فروق عند مستوي دلالة (٠.٠٥) بين كلا من التصميم الرابع والتصميم الثاني عشر لصالح التصميم الثاني عشر، وبين التصميم السابع والتصميم الخامس، وبين التصميم الثامن والتصميم الثاني عشر لصالح التصميم الثامن.
- ٣- بينما لا توجد فروق بين التصميم الأول والتصميم العاشر، كما لا توجد فروق بين التصميم الحادي عشر والتصميم الثالث عشر. وربما يرجع ذلك التفضيل إلي أن هذه التصميمات تتميز بالبساطة وتتماشي مع الموضة المعاصرة مع سهولة تنفيذها، كذلك توافق الوانها مع الفئة المستهدفة للبحث. وهذا يتفق مع دراسة (سوزان محمد وخيرة عوض - ٢٠١١) بالرغم من اختلاف المرحلة العمرية في العينتين الا انه يمكن الاستفادة من الزخارف التاريخية وتوظيفها في زخرف حديثة تلقي قبولا من المستهلكات.

التوصيات :

- ١- إتاحة فرصة التخيل والإبداع وعدم التقييد في عملية التفكير الابتكاري أثناء التصميم الزخرفي ، ومن ثم إثراء الجانب الزخرفي في مجال الملابس.
- ٢- إلقاء الضوء علي المزيد من مصادر الرؤى الفنية في مجال التصميم الزخرفي للنساء .
- ٣- إجراء المزيد من الدراسات التي تربط بين فن تصميم الأزياء والتصميم الزخرفي والموروثات الشعبية المختلفة.

المراجع:

- ١- إبراهيم أنيس وآخرون: المعجم الوسيط ، مجمع اللغة العربية ، مكتبة الشروق الدولية، الطبعة الرابعة (٢٠٠٤).
- ٢- أمل عبدالسميع : دراسة تجريبية للوصول لأفضل معامل جودة لوصلات أقمشة الجينز، مجلة بحوث التربية النوعية، جامعة المنصورة، عدد(٣٤) ، الجزء الأول (٢٠١١).
- ٣- الهام محمد يسري السيد: التطريز نصف الآلي واستخدامه في صناعة مكملات الملابس، رسالة ماجستير غير منشورة، كلية الاقتصاد المنزلي، جامعة حلوان (٢٠٠٥).
- ٤- كوثر الزغبى ، إنتصار نصر : دراسات في النسيج ، دار الفكر العربي ، الطبعة الرابعة (١٩٩٧).
- ٥- إيمان محمد حنفي: مكملات الملابس في ضوء تكنولوجيا التطريز نصف الآلي وأثرها في عروض الأزياء، رسالة ماجستير غير منشورة ، كلية الاقتصاد المنزلي، جامعة حلوان (٢٠٠٨).
- ٦- حنان نبيه الزقناوي ودعاء محمد عبود: استحداث صياغات تشكيلية جديدة علي المانيكان باستخدام خامتي الجينز والخيش ، مجلة علوم وفنون، دراسات وبحوث (٢٠٠٩).
- ٧- رانيا علي محمود وآخرون : إمكانية التغلب على مشكلات تصنيع البنطلون الجينز للنهوض بصناعة ملابس الجينز في جمهورية مصر العربية ، مجلة كلية التربية بالإسماعيلية، العدد (١٨) (٢٠١٠).
- ٨- سوزان محمد حسن وخيره عوض عوضه: دراسة زخارف الطراز الأندلسي وتوظيفها في إثراء الملابس النسائية بالتطريز الآلي، مجلة بحوث التربية النوعية، جامعة المنصورة ، العدد التاسع عشر(٢٠١١).
- ٩- شيماء مأمون: القيم الجمالية للكتابة المصرية القديمة ودورها في إثراء الملابس ومكملاتها ، رسالة ماجستير غير منشورة ، كلية الاقتصاد المنزلي ، جامعة حلوان (٢٠٠٨).
- ١٠- لمياء حسن علي: ابتكار تصميمات مقتبسات من الزخارف في العصر العثماني وتوظيفها لإثراء تكنولوجيا التصميم الزخرفي والتطوير باستخدام الحاسب الآلي، رسالة دكتوراه غير منشورة، كلية الاقتصاد المنزلي، جامعة حلوان (٢٠٠١).
- ١١- منى عزت حامد : ابتكار شرائط مستوحاة من شرائط العصر الفاطمي وتوظيفها في التصميم على المانيكان. المؤتمر المصري التاسع للاقتصاد المنزلي، جامعة المنوفية (٢٠٠٥).
- ١٢- نجلاء محمد طعيمة: الاستفادة من جماليات التراث الأردني في تطوير تصميمات لملابس السهرة باستخدام أساليب التطريز المتطورة. المؤتمر العلمي السنوي (العربي الخامس- الدولي الثاني)، كلية التربية النوعية، جامعة المنصورة (٢٠١٠).
- 13- Jump up : "Forum for Hindu Awakening". Forum for Hindu awakening.org. Retrieved (2016).
- 14- Mulk Raj Anand, : The Hand and the Heart. Notes on the Creative Process in Folk imagination, in Mulk Raj Anand (ed.), Marg, MargPublications, Bombay, Vol.22, no.4 (1969).

- 15- Niharranjan Ray: An Approach to Indian Art, Publication Bureau, Punjab University, Chandigarh (1974).
- 16- P. Boryskovsky :Traces of Fossil Ape-Men. The Pakistan Times, Nov.5 (1974).

Web sites :

- 17- <https://ar.wikipedia.org/wiki/%D8%A7%D9%84%D9%87%D9%86>
- 18- <https://en.wikipedia.org/wiki/rangoli>
- 19- <https://en.wikipedia.org/wiki/Kolam>
- 20- <https://forumforhinduawakening.org/dharma/blog/importance-of-rangoli/>
- 21- <https://ar.trendxmexico.com/iskusstvo-i-razvlecheniya/49047-dekorativnoe-iskusstvo-rangoli-chto-eto-takoe.html>
- 22- <https://www.craftfurnish.com/blogs/history-of-rangoli>
- 23- <https://ar.wikipedia.org/wiki/%D8%AC%D9%8A%D9%86%D8%B>
- 24- <http://sincorp.ru/polukrestik/vikroyka-detskih-dzhinsov-ili-bryuk>.
- 25- <http://www.orientpalms.com/Balmain-7173>
- 26- <https://www.vogue.com/fashion-shows/resort-2018/valentino/>
- 27- <https://www.pinterest.com/pin>
- 28- <https://www.pinterest.com/voguemagazine>
- 29- <https://www.pinterest.com/pin/112167846949603883>
- 30- <https://www.youtube.com/watch?v=sj2oUIwKg7Y>
- 31- <https://homemakeover.in/beautiful-and-easy-rangoli-designs-diwali>
- 32- <https://homemakeover.in/beautiful-rangoli-photo-diwali-2018/>
- 33- <https://homemakeover.in/freehand-rangoli-designs-without-dots>
- 34- https://play.google.com/store/apps/details?id=com.dn.a_rangolidesi.
- 35- <https://www.youtube.com/watch?v=h3EHJXdNtyk>.
- 36- <https://www.pinterest.com/pin/523825000397272463/>
- 37- <https://www.pinterest.com/hma>
- 38- <https://www.pinterest.com/pin/517491813413036962>
- 39- <https://www.youtube.com/watch?v=GwMT1CDqhbY>
- 40- <https://en.wikipedia.org/wiki/>



The 6th international- 20th Arabic conference for
Home Economics
Home Economics and Educational quality
assurance December 23rd -24th, 2018

<http://homeEcon.menofia.edu.eg>

**Journal of Home
Economics**

ISSN 1110-2578

The Development Of Embellishments For Jeans Trousers Inspired By Indian Rangoli Art

Seham M. F. Abdel Ghany

Clothing and Textiles Department, Faculty of Home Economics, Helwan University, Egypt
s.fatehy@yahoo.com

Abstract

The research aims at creating decorative designs inspired by Indian Rangoli decorations and using them in jeans trousers to hide the defects resulting from the frequent use of it by automatic embroidery. A total of (14) designs were prepared and a questionnaire was prepared for specialists of the faculty members in the fields of clothing, textiles and fine arts at the Faculty of Home Economics at Helwan University (10) in order to evaluate the proposed designs .and questionnaire the consumer of (20) Randomly selected from age groups ranging from (12-16) years in order to identify their views on their acceptance of the proposed designs. The research was based on the descriptive method applied. The results of the research showed that the proposed designs achieved positive views from specialists and accepted by the consumers, which indicates its distinctiveness. And the implementation of a set of proposed designs that obtained the highest average grades of specialists and consumers together.

The most important recommendations to try to shed light on more sources of artistic vision in the field of decorative design for women, and further studies linking the art of fashion design and decorative design and folklore.

Key words:

Ornamentation - Half Automatic Embroidery - Rangoli Art - Trousers.

مجلة الاقتصاد المنزلي - مجلد ٢٨ - العدد الرابع ٢٠١٨