



الإستفادة من فن التطريز الأسود (Black work) فى زخرفة ملابس السيدات
الخارجية

رجاء مصطفى محمد

مدرس الملابس والنسيج بقسم الاقتصاد المنزلى - كلية التربية النوعية - جامعة أسيوط

ملخص البحث:

يعتبر فن الـ (Black work) نوع من التطريز نادر استخدامه رغم سهولته الاسم الأشهر (Black work التطريز الأسود).

وهذا النوع من التطريز اشتهر في انجلترا في القرن السادس عشر وكانت تستخدمه النساء لتزيين الملابس في الاكمام او الكول وغيره ، وهذا الشغل عبارة عن غرزتين أساسيتين هم (غرزة السراجة البسيطة و غرزة النباتات) ، وتتنوع زخارف هذا الفن بين الأشكال الهندسية والحرّة (كالزهور - والطيور - والبيوت) ، ويتميز فن الـ (Black work) بأنه شغل اقتصادى جدا وغير مكلف وسمي بالتطريز الاسود لان الشغل كان يتم بالخياط السوداء والان بتستخدم الخياط بالالوان الاخرى المختلفة .

هدف البحث:

تنفيذ زخارف لملابس السيدات باستخدام فن تطريز Black work ، تحديد تأثير الزخارف المضافة للتطريز الأسود على الجانب الجمالى لملابس السيدات الخارجية ، التعرف على اراء المتخصصين فى مدى مناسبة الزخارف المنفذه بفن التطريز الأسود على ملابس السيدات الخارجية، واستخدام البحث كلا من المنهج الوصفي : فى وصف وتحليل فن تطريز (Black work) ، المنهج التجريبي :من خلال تنفيذ بعض التصميمات على ملابس السيدات الخارجية (جاكيت - بلوزة).

نتائج البحث:

وجود فروق ذات دلالة احصائية بين التصميمات الأربعة المنفذة فى تحقيق أسس التصميم حيث حصلت أفضل القطع المنفذه على أعلى التقييمات وفقا لأراء المتخصصين، وجود فروق ذات دلالة احصائية بين التصميمات الأربعة المنفذة فى تحقيق الناحية الجمالية حيث حصلت أفضل القطع المنفذه على أعلى التقييمات وفقا لأراء المتخصصين ، وجود فروق ذات دلالة احصائية بين التصميمات الأربعة المنفذة فى تحقيق جودة التنفيذ ، حيث حصلت أفضل القطع المنفذه على أعلى التقييمات وفقا لأراء المتخصصين .

الكلمات الدالة :

فن التطريز - التطريز الأسود - زخرفة - ملابس السيدات.

مقدمة البحث:

الملابس وسيلة هامة لكل ما يقوم بها الإنسان في حياته العامة اذا لايد وان تكون مقبولة من الآخرين حيث أنها رباط الصلة بين الناس. فهي بجمالها ورونقها وملائمتها للجسم تجعل الإنسان يسلك سلوكا حسنا كما أنها تساعد علي التعامل مع الجماعة ولها تأثيرها فهي تعطي الثقة بالنفس والسعادة والحرية لذا فهي حلقة اتصال بين الإنسان ومجتمعه. وتعتبر الزخرفة من أهم الفنون وأعظمها أثراً في إكساب معظم المنتجات الحرفية وغيرها في مختلف الصناعات قيمةً جماليةً جذابةً إلى جانب أهدافها النفعية ويلعب التصميم دوراً هاماً في صياغة هذه الزخارف صياغةً فنيةً على أسس محددة لإظهارها في صورة أكثر جمالاً.

والتطريز من الفنون الزخرفية الجميلة التي استعان بها الإنسان لتزيين ملابسه وأدواته ومفروشاتة منذ الاف السنين ، حيث استمد وحداته الزخرفية من البيئة المحيط بها مستخدماً الخيوط بأنواعها المختلفة (القطنية ، والحريرية ، والصوفية ، والمعدنية وكذلك الفصوص والخرز) وغيرها من الخامات التي استطاع أن يشكّلها أو يضيفها ويعتبر فن الـ (Black work) نوع من التطريز نادر استخدامه رغم سهولته وهو (Zwart Borduren) او الاسم الأشهر(Black work التطريز الأسود) وهذا النوع من التطريز اشتهر في انجلترا في القرن السادس عشر وكانت تستخدمه النساء لتزيين الملابس في الاكمام او الكول وغيره ، وهذا الشغل عبارة عن غرزتين أساسيتين هم (غرزة السراجة البسيطة و غرزة النبتة) ، وتتنوع زخارف هذا الفن بين الأشكال الهندسية والحرّة (كالزهور- والطيور- والبيوت) ، ويتميز فن الـ (Black work) بأنه شغل اقتصادي جدا وغير مكلف وسمي بالتطريز الاسود لان الشغل كان يتم بالخيوط السوداء والان يستخدم الخيوط بالالوان الاخرى الغامقة .-Wilkins ,Lesly (2002) وسمي هذا الفن باسم (Black Work) التطريز الأسود لان اول ما الأنجليز بدأوا عمله استخدموا الوان الخيوط السوداء على الملابس وبعد ذلك مع التطور ادخلوا عليه الخيوط الذهبية والفضية ،ومع زيادة التطور ادخلوا الالوان الداكنة ثم الالوان كلها الفاتحة ولكن احتفظ بنفس إسمه القديم.(Hogg,Becky-2011)

ومن الأبحاث والدراسات التي إهتمت بالملابس الخارجية للسيدات وزخرفتها بأنواع التطريز المختلفة مثل ، ودراسة(انجي صبرى عبد القوى - 2009) وعنوانها "فاعلية برنامج مقترح باستخدام الحاسب الآلي لتنفيذ بعض تصميمات فن اللاسيه على الملابس الخارجية ، دراسة (بسة عبد المنصف فايد- 2013) وعنوانها "إمكانية الاستفادة من التراكيب النسيجية المختلفة لإثراء القيم الجمالية لملابس السيدات الخارجية ومكملاتها، ودراسة (سارة سمير محمد - 2013م) بعنوان " الاستفادة من خطوط الملابس الداخليه للنساء في تصميم وتنفيذ مجموعته مبتكره للملابس الخارجيه" ، ودراسة (أسهان اسماعيل محمد النجار-2015) بعنوان "إستخدام التطريز بشرائط الساتان مع التطريز اليدوي لرفع القيمة الجمالية لملابس السهرة للسيدات" ودراسة (وفاء محمد سماحة وآخرون- 2016م) وعنوانها " رؤى معاصرة لإثراء جماليات الجاكيت المصنوع من الجلد باستخدام الوسائط المتعددة، ، ودراسة (رشا عباس الجوهري وآخرون - 2016م) بعنوان " إمكانية الاستفادة من إعادة تدوير بقايا الأقمشة لإثراء الملابس الخارجية للسيدات"

ومن خلال عرض البحوث والدراسات السابقة التي تناولت زخرفة الملابس النسائية الخارجية ، إتضح ندرة الدراسات التي تناولت فن تطريز (Black work) بالدراسة. بالرغم من بساطة وسهولة تنفيذه وشكله الجميل وهذا ما دفع الباحثة إلى الاستفادة من فن تطريز (Black work) في إثراء جماليات ملابس السيدات الخارجية بالزخرفة .

مشكلة البحث:

1. ما أمكانية الاستفادة من جماليات فن التطريز الأسود (Black work) في زخرفة ملابس السيدات الخارجية؟
2. ما تأثير الزخرفة بفن التطريز الأسود (Black work) على الجانب الجمالي لملابس السيدات الخارجية؟
3. ما آراء المتخصصين في القطع المنفذه من ناحية جودة التنفيذ؟

أهداف البحث: هدف البحث إلى .

1. تنفيذ زخارف ملابس السيدات باستخدام فن تطريز Black work.
2. تحديد تأثير الزخارف المضافة بفن التطريز الأسود على الجانب الجمالي لملابس السيدات الخارجية.
3. التعرف على آراء المتخصصين في مدى مناسبة الزخارف المنفذه بفن التطريز الأسود على ملابس السيدات الخارجية.

أهمية البحث: تتمثل أهمية البحث فيما يلي.

- 1- الاستفادة من فن تطريز Black work في زخرفة الملابس الخارجية للسيدات"
- 2- الاستفادة من التصميمات المقترحة في الارتقاء بالذوق العام.
- 3- الدعوه الى التجديد والإبتكار في زخرفة ملابس السيدات والبعد عن الأساليب التقليدية.
- 4- إثراء المكتبة العربية بدراسة متخصصة يستفيد منها الباحثون.

حدود البحث: إقتصرت حدود البحث على ما يلي:

أولاً: الحدود المكانية :مدينة أسيوط

ثانياً: حدود زمانية :خلال عام الجامعي 2017م/2018م

ثالثاً : الحدود البشرية :فتيات من سن (25- 40) سنة

رابعاً: الحدود التطبيقية :استخدام تقنيات فن تطريز (Black work) في زخرفة ملابس السيدات الخارجية (جاكيت – بلوزة)

منهج البحث: إتبع البحث المنهج الآتي:

- 1-المنهج الوصفي : في وصف وتحليل فن تطريز (Black work)
- 2-المنهج التجريبي :من خلال تنفيذ بعض التصميمات على ملابس السيدات الخارجية.

أدوات البحث:

1- إستمارة لإستطلاع آراء المتخصصين في القطع المنفذة باستخدام فن التطريز الأسود . (Black work)

فروض البحث: يختبر البحث صحة الفروض الآتية :

الفرض الأول : وجود فروق ذات دلالة احصائية بين التصميمات الأربعة المنفذة في تحقيق جودة التصميم.
الفرض الثاني : وجود فروق ذات دلالة احصائية بين التصميمات الأربعة المنفذة في تحقيق الناحية الجمالية.
الفرض الثالث: وجود فروق ذات دلالة احصائية بين التصميمات الأربعة المنفذة في تحقيق جودة التنفيذ.

مصطلحات البحث:

تعريف فن التطريز :

يعرف التطريز بأنه فن زخرفة القماش بعد أن يتم نسجه بواسطة إبرة خاصة يختلف سمكها وطولها وحجمها تبعاً لنوع القماش والغرز المستخدمة وذلك بخيوط ملونة أو معدنية . (ثريا نصر وآخرون : 2011).

تعريف فن Black Work :

التطريز الأسود بكل بساطة هو تطريز اسود على نسيج ابيض، ولكنه ليس ابيض واسود فقط فقد تم استخدام خيوط اخرى ملون عبر التاريخ بالاضافة الى الخيط الاسود وهي عادة ما تكون باللون الاخضر والاصفر او الاحمر، فالكثير من التطريز الاسود يتكون من غرز ذات شكل هندسي معدودة ولكنها من الممكن ان تتكون من اشكال حرة أيضاً. Hogg,Becky (2011)

التعريف الإجرائي للباحثة:

هو فن زخرفة الملابس والمفروشات بتصميمات زخرفية هندسية وحره بغرزي السراجة والنباتة.
زخرفة:
هى فن تزيين الأشياء بالنقش أو التطريز أو التطعيم وغير ذلك.(ليلي البسام وآخرون-2002).

ملابس السيدات الخارجية :

الملابس بمعنى (Clothes) هو الشئ المنسوج من الشعر أو الصوف أو القطن أو جلد الحيوان وتعنى كلمة الملابس التي تغطي الجسم كله بأنواعه المختلفة الداخلية والخارجية ومكملات الزينة أيضا (الإكسسوارات). (زينب عبد الحفيظ-2012).

الإطار النظري:

مقدمة فن تطريز Black Work:

ترجع شعبية وشهرة اعمال التطريز الاسود في القرن السادس عشر الميلادي الى كاترين اراجون وهي سيدة اسبانية الجنسية عام 1501 تزوجت من الامير ارثر وقد احتوى جهاز العرس على العديد من العناصر المطرزة بالخياط السوداء على نسيج ابيض، وقد قيل ان كاترين قد قامت بتطريز هذه العناصر بنفسها، والتي تعلمتها على يد والدتها الملكة ايزابيلا والتي هي بدورها كانت حريصة على تطريز قمصان زوجها، ولهذا السبب فقد تم الاشارة الى اعمال التطريز الاسود على انها من اعمال التطريز الاسبانية وقد بقيت كاحد عناصر الموضة لاكثر من مائة عام وقد تراجع الاهتمام بها في العام السابع عشر الميلادي، ولكن لاتزال الغرز التي تستخدم في التطريز الاسود موجودة على الاقل منذ القرن العاشر الميلادي، ولذا فهناك نظرية تقول بأن الملكة كاترين قد اعطت نمط معين من التطريز الاسود شهرة وليست هي من قدمتها او انشأتها، إن اعمال التطريز الاسود قد اشير اليها حتى في قصص كانتربيري (1390-1400) في هذه القطعة لقد كان ثوبها مطرزا كله من الامام و من الخلف وعلى الياقة بالحريز الاسود من الداخل والخارج. ولازال هناك بعض القطع من اعمال التطريز الاسود موجودة منذ القرن السادس عشر ولكن افضل مصادرها عن تصميمات اعمال التطريز الاسود هي لوحات فنية ابرزها يرجع الى الفنان هانز هولبين. (Lucano, Sonia- 2010) ، ويوضح شكل (1،2) غرز التطريز الأسود



شكل (1،2) يوضح غرز التطريز الأسود

lizalmond@blackworkjourney.co.uk

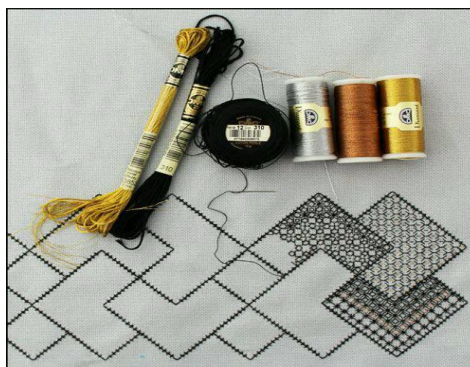
الصفات الأساسية المميزة لفن التطريز الأسود

- 1- غرز صغيرة مستقيمة
- 2- تصميم معقد
- 3- تكرار العنصر
- 4- تباين ما بين خيوط الغرز و النسيج الذي نقوم بالتطريز عليه. (Wilkins ,Lesly-2002)
- وتضيف الباحثة أيضاً:-
- 5- يتميز بأنه تطريز ثرى وفى نفس الوقت غير مكلف فى عملة .
- 6- مظهره جميل بالرغم من بساطة غرزة وسهولة تعلمها.

الأدوات المستخدمة لفن Black Work:

1- الخيوط thread:

- ويفضل استخدام خيوط الألياف الطبيعية مثل الخيوط الحريرية صورة رقم (3، 4) ،
والخيوط القطنية مثل (الكتون بارلية DMC) ، ويتم تحديد الغرز بالخيوط المعدنية (السيرما).



شكل (4) يوضح الخيوط القطنية

شكل (3) يوضح الخيوط المعدنية والكتون بارلية

(blackworkjourney.co.uk- 2018)

2- الأقمشة المستخدمة Fabric:-

يفضل استخدام الأقمشة القطنية أو الكتانية ، أو أقمشة الإيتامين.

3- الإبر Needle:

فى حالة الأقمشة القطنية والكتانية ، وتستخدم إبرة التابستري فى حالة استخدام أقمشة الإيتامين

4- الطارة:

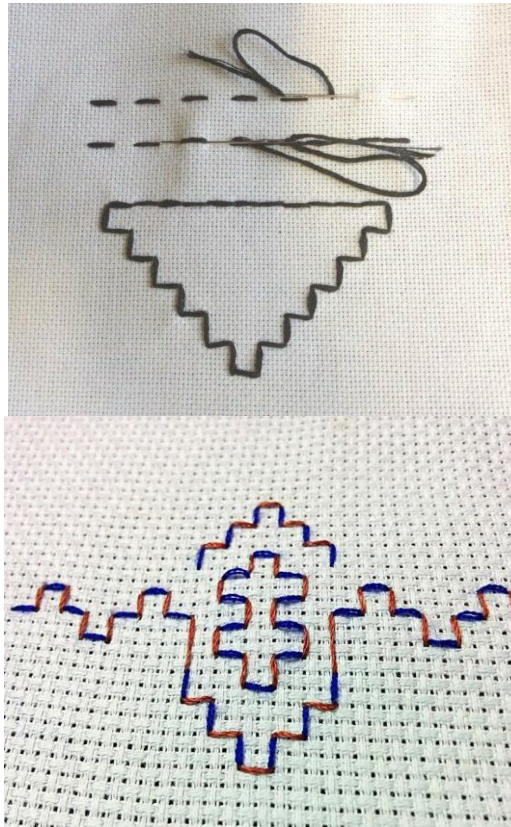
يستخدم الإطار الخشبى الدائرى فى المساحات الصغيرة ، والإطار الخشبى المستطيل فى حالة المساحات الكبيرة.

(Day ,Brenda-2000)

أهم الغرز المستخدمة في تطريز Black Work

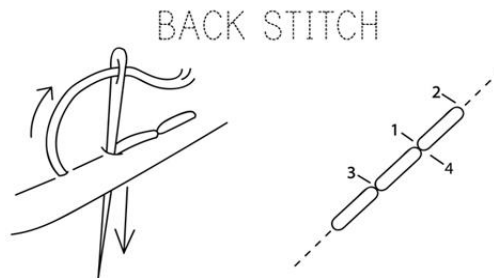
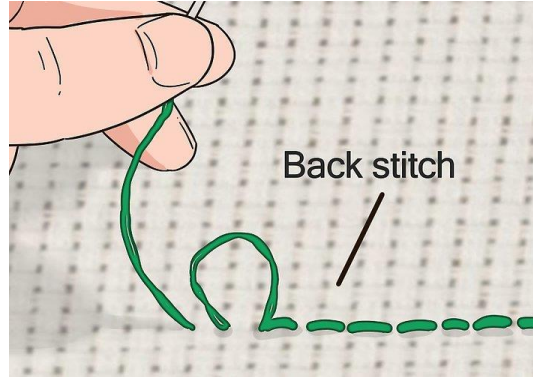
1- غرزة السراجة (The Double-Running ("Holbein") Stitch)

لتنفيذ هذه الغرزة عليك أن تقوم بإدخال الإبرة في القماش ومن ثم تكوين خطوط أفقية عبر إدخال وإخراج الإبرة بشكل متتابع ومتساوي في خط مستقيم ، كما هو موضح في صورة (David & Charles-2005). (5، 6)



شكل (5،6) يوضح غرزة السراجة في خطوط مستقيمة (David & Charles-2005)

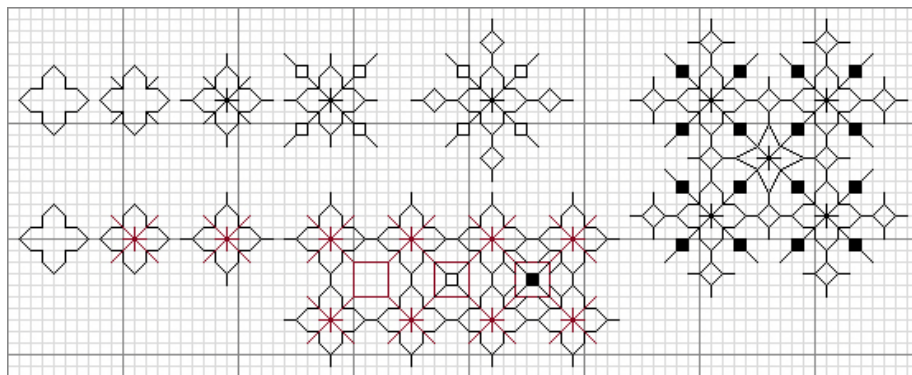
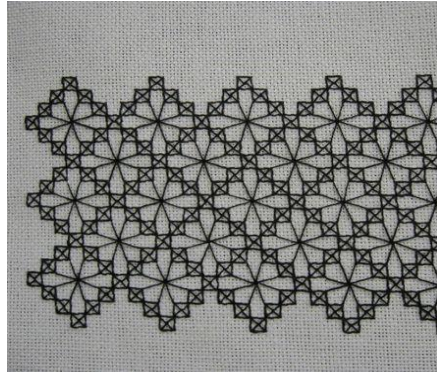
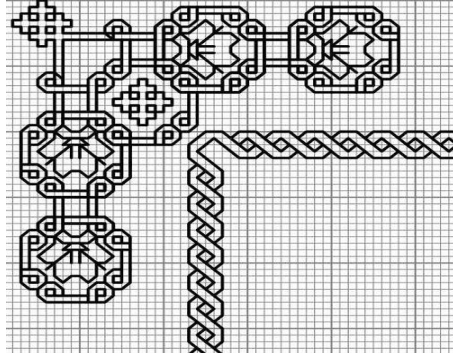
2- غرزة النباتة The Back Stitch:



شكل (7،8) يوضح غرزة النباتة
(David & Charles-2005)

أنواع الزخارف المستخدمة في تطريز Black Work:

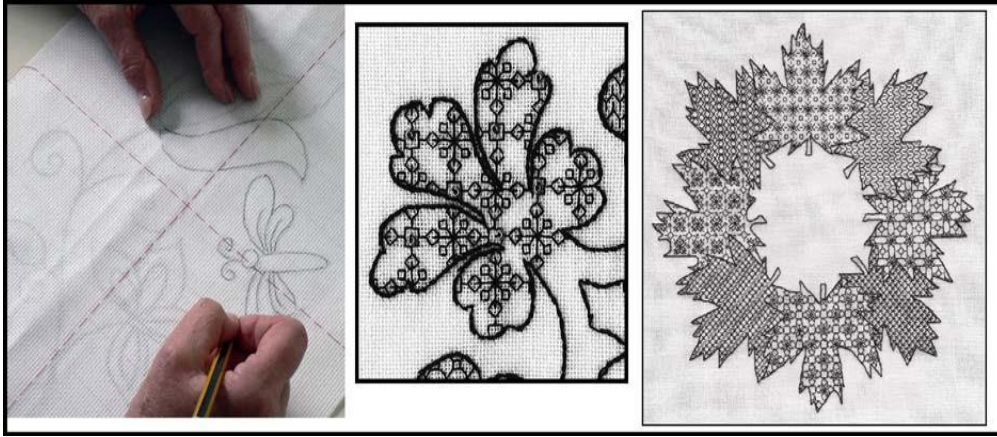
1- التصميمات الهندسية لفن تطريز Black Work في حالة التصميم الهندسي بالعد على ورق مربعات ، ويوضح ذلك الأشكال (9،10،11)



(Wilkins,Lesley -2004)
شكل (9،10،11) يوضح أشكال الزخارف الهندسية لفن التطريز الأسود
lizalmond@blackworkjourney.co.uk

2- التصميمات الحرة لفن تطريز Black Work

في البداية احدد التصميم المطلوب ، أرسم التصميم على القماش باستخدام قلم رصاص ، أبدا بتحديد الشكل الأساسي باستخدام غرزة النباتة – أبدا بشغل الأجزاء الرئيسية في التصميم ثم شغل بقية أجزاء التصميم بغرزة بالنباتة أو السراجة، كما هو موضح بالصورة رقم (12).
(Day ,Brenda-2000)



(Day ,Brenda-2000)

شكل (12) يوضح أشكال التصميمات الحرة

الدراسة التطبيقية:-

- اقتصر البحث على زخرفة ملابس السيدات الخارجية (جاكيت - بلوزة) باستخدام فن تطريز (Black Work)
- وقامت الباحثة بتنفيذ أربعة تصميمات زخرفية (زخارف هندسية وحررة) على بعض القطع الملابسية للسيدات (جاكيت - بلوزة)

القطع المنفذة:- جدول رقم (1)

الوصف	القطعة المنفذة	م
<p>الموديل: جاكيت كتان أبيض</p> <p>الخيوط: خيوط كتون بارلية - DMC</p> <p>خيوط سيرما</p> <p>الألوان المستخدمة: درجات اللون - الاخضر - اللون - التركواز - اللون الموف الغامق</p> <p>الوحدة المستخدمة : فراشات في الخلف والامام</p>	 <p>شكل (13) يوضح القطعة المنفذة الاولى جاكيت من الكتان الأبيض</p>	<p>1</p>

	 <p>شكل (14) الوحدة في الامام</p> <p>شكل (15) الوحدة في الخلف</p>	
<p>الموديل: بلوزة زيتى مع سفرة واسورة اوف وايت</p> <p>الخيوط: كتون بارلية DMC</p> <p>الألوان المستخدمة: اللون الاحمر- الاصفر – اللون الاخضر الفاصح</p> <p>الوحدة المستخدمة: زهرة بلدى مع أوراق شجر</p>	 <p>شكل (16،17) يوضح القطعة المنفذه الثانية بلوزة من الفسكوز البنى</p>	2

<p>الموديل: بلوزة من الكتان البيج الغامق</p> <p>الخيوط: خيوط كتون بارلية - DMC خيوط سيرما أخضر</p> <p>الألوان: المستخدمة: درجات اللون الاخضر - اللون البرتقالي- اللون</p> <p>الوحدة المستخدمة تصميم من أوراق الشجر</p>	 <p>شكل (18) يوضح القطعة المنفذة الثالثة بلوزة من الكتان البيج</p>  <p>شكل (19) يوضح الوحدة الزخرفية المنفذة على التصميم الثالث</p>	<p>3</p>

الموديل: بلوزة
الخيوط: كتون
بارلية DMC
- خيوط سيرما
الوان
الألوان
المستخدمة:
اللون النيبتي
الوحدة
المستخدمة:
زهرة



4

شكل (20،21) يوضح القطعة المنفذه الرابعة بلوزة من الكتان الأصفر



شكل (22) يوضح الوحدة الزخرفية المنفذه على التصميم الرابع

أدوات البحث:

أولاً: استبيان تقييم العينات المنفذه *ملحق رقم (1)

يقصد به قدرة الإستهيين على قياس ما وضع لقياسة ، وتكونت الإستهيانية من 3 محاور ، المحو الأول " جودة التصميم " واشتمل على (8) عبارات بـ (40) درجة ، المحور الثاني "مدى تحقق الناحية الجمالية " واشتمل على (6) عبارات بـ(30) درجة ، المحور الثالث " جودة التنفيذ " واشتمل على (5) عبارة بـ (25) درجة ، وعلية يكون إجمالي عبارات الإستهيانية (16) بمعدل (95) درجة ، وتكونت الإستهيانية من ميزان تقدير خماسي "ممتاز (5)- جيددا (4)- جيد (3)- مقبول (2)- ضعيف (1)" وتم تحكيمها من مجموعة من الأساتذة المتخصصين في الملابس والنسيج للتأكد من الصدق والثبات :

صدق وثبات الإستهيانية:

أولاً: صدق الإستهيانية:

تم التأكد من صدق الاستهانية عن طريق

صدق المحتوى :

تم عرض الاستبانة على مجموعة من المحكمين من الأساتذة المتخصصين في مجال الملابس والنسيج بهدف التحقق من صدق المحتوى وإبداء الرأي حول العبارات ، وتم إجراء التعديلات اللازمة حتى أصبحت الإستبانة صالحة للتطبيق.

صدق الاتساق الداخلي:

حساب معاملات الارتباط بين الدرجة الكلية لكل محور من محاور الأستبيان والدرجة الكلية للأستبيان.

الصدق باستخدام الاتساق الداخلي بين الدرجة الكلية لكل محور والدرجة الكلية

للأستبيان:

تم حساب الصدق باستخدام الاتساق الداخلي وذلك بحساب معامل الارتباط (معامل ارتباط بيرسون) بين الدرجة الكلية لكل محور والدرجة الكلية للأستبيان ، والجدول التالي يوضح ذلك:

جدول (2) قيم معاملات الارتباط بين الدرجة الكلية لكل محور والدرجة الكلية للأستبيان

المحاور	الارتباط	الدالة
المحور الأول: جودة التصميم	0.909	0.01
المحور الثاني: مدى تحقق الناحية الجمالية	0.899	0.01
المحور الثالث: جودة التنفيذ	0.868	0.01

ويتضح من الجدول أن معاملات الارتباط كلها دالة عند مستوى 0.01 لإقتربها من الواحد الصحيح مما يدل على صدق وتجانس محاور الإستبيان.

الثبات:

يقصد بالثبات دقة الاختبار في القياس والملاحظة ، وعدم تناقضة مع نفسة واتساقه واطرادة فيما يزودنا به من معلومات عن سلوك المفحوص ، وهو النسبة بين تباين الدرجة على المقياس التي تشير إلى الاداء الفعلى للمفحوص ، وتم حسابة عن طريق

1- معامل الفا كرونباخ Alpha Cronbach
2- التجزئة النصفية Split-half

جدول (3) قيم معامل الثبات لمحاور الإستبيان

المحاور	معامل الفا	التجزئة النصفية
المحور الأول: جودة التصميم	0.921	0.911-0.865
المحور الثاني: مدى تحقق الناحية الجمالية	0.887	0.923 -0.834
المحور الثالث: جودة التنفيذ	0.941	0.954 -0.822

يتضح من الجدول السابق أن جميع معاملات الثبات : معامل الفا ، التجزئة النصفية ، دالة عند مستوى 0.01 مما يدل على ثبات الإستبيان

نتائج الدراسة وتفسيرها:

الفرض الأول : وجود فروق ذات دلالة احصائية بين التصميمات الأربعة المنفذة في تحقيق جودة التصميم.

وللتحقق من هذا الفرض تم حساب تحليل التباين لمتوسط درجات المنتجات في تحقيق عناصر وأسس التصميم ، **الجدول (4)** يوضح ذلك.

التصميم	مجموع المربعات	متوسط المربعات	درجات الحرية	قيمة (ف)	الدلالة
بين المجموعات	358.435	613.455	3	26.362	0.01 دال
داخل المجموعات	568.329	22.436	7		
المجموع	926.764		10		

يتضح من الجدول أن قيمة (ف) كانت (26.362) وهي قيمة دالة إحصائياً عند مستوى (0.01) ، مما يدل على وجود فروق بين القطع المنفذة في تحقيق جودة التصميم ، ولمعرفة الدلالة واتجاهها تم تطبيق اختبار (ت) T . Test بين كل قطعتين منفذتين علي حدة والجدول التالي توضح ذلك .

جدول (5) الفروق في متوسط درجات أسس التصميم بالنسبة للقطعتين الأولى والثانية

القطعة الأولى	القطعة الثانية	المتوسط الحسابي	الانحراف المعياري	العينة	درجات الحرية	قيمة (ت)	الدلالة
القطعة الأولى	القطعة الثانية	14.567	2.985	12	11	6.895	دال عند 0.01 لصالح القطعة الأولى
القطعة الثانية	القطعة الأولى	17.012	2.751	12			

يتضح من الجدول وجود فروق دالة إحصائياً بين القطعة الأولى والقطعة الثانية ، حيث كانت قيمة (ت) 6.895 وهي قيمة دالة إحصائياً عند مستوى 0.01 لصالح القطعة الثانية، أي أن القطعة الثانية أفضل من القطعة الأولى في أسس التصميم .

جدول (6) الفروق في متوسط درجات أسس التصميم بالنسبة للقطعتين الأولى والثالثة

القطعة الأولى	القطعة الثالثة	المتوسط الحسابي	الانحراف المعياري	العينة	درجات الحرية	قيمة (ت)	الدلالة
القطعة الأولى	القطعة الثالثة	14.567	2.985	12	11	5.695	دال عند 0.01 لصالح القطعة الأولى
القطعة الثالثة	القطعة الأولى	12.798	2.251	12			

يتضح من الجدول وجود فروق دالة إحصائياً بين القطعة الأولى والقطعة الثالثة، حيث كانت قيمة (ت) 5.695 وهي قيمة دالة إحصائياً عند مستوى 0.01 لصالح القطعة الأولى ، أي أن القطعة الأولى أفضل من القطعة الثالثة في أسس التصميم .

جدول (7) الفروق في متوسط درجات أسس التصميم بالنسبة للقطعتين الأولى والرابعة

القطعة الأولى	القطعة الرابعة	المتوسط الحسابي	الانحراف المعياري	العينة	درجات الحرية	قيمة (ت)	الدلالة
القطعة الأولى	القطعة الرابعة	14.567	2.985	12	11	9.532	دال عند 0.01 لصالح القطعة الأولى
القطعة الرابعة	القطعة الأولى	15.198	2.659	12			

يتضح من الجدول وجود فروق دالة إحصائيا بين القطعة الأولى والقطعة الثالثة، حيث كانت قيمة (ت) 9.532 وهي قيمة دالة إحصائيا عند مستوى 0.01 لصالح القطعة الأولى ، أي أن القطعة الرابعة أفضل من القطعة الأولى في أسس التصميم .
جدول (8) الفروق في متوسط درجات أسس التصميم بالنسبة للقطعتين الثانية والثالثة

الدالة	قيمة (ت)	درجات الحرية	العينة	الانحراف المعياري	المتوسط الحسابي	
دال عند 0.01 لصالح القطعة الثانية	13.895	11	12	2.751	17.012	القطعة الثانية
			12	2.251	12.798	القطعة الثالثة

يتضح من الجدول وجود فروق دالة إحصائيا بين القطعة الثانية والقطعة الثالثة، حيث كانت قيمة (ت) 13.895 وهي قيمة دالة إحصائيا عند مستوى 0.01 لصالح القطعة الثانية، أي أن القطعة الثانية أفضل من القطعة الثالثة في أسس التصميم .
جدول (9) الفروق في متوسط درجات أسس التصميم بالنسبة للقطعتين الثانية والرابعة

الدالة	قيمة (ت)	درجات الحرية	العينة	الانحراف المعياري	المتوسط الحسابي	
دال عند 0.01 لصالح القطعة الثانية	11.895	11	12	2.751	17.012	القطعة الثانية
			12	2.659	15.198	القطعة الرابعة

يتضح من الجدول وجود فروق دالة إحصائيا بين القطعة الثانية والقطعة الرابعة، حيث كانت قيمة (ت) 11.895 وهي قيمة دالة إحصائيا عند مستوى 0.01 لصالح القطعة الثانية ، أي أن القطعة الثانية أفضل من القطعة الرابعة في أسس التصميم .
جدول (10) الفروق في متوسط درجات أسس التصميم بالنسبة للقطعتين الثالثة والرابعة

الدالة	قيمة (ت)	درجات الحرية	العينة	الانحراف المعياري	المتوسط الحسابي	
دال عند 0.01 لصالح القطعة الأولى	6.895	11	12	2.113	12.798	القطعة الثالثة
			12	2.659	15.198	القطعة الرابعة

يتضح من الجدول وجود فروق دالة إحصائيا بين القطعة الثالثة والقطعة الرابعة، حيث كانت قيمة (ت) 6.895 وهي قيمة دالة إحصائيا عند مستوى 0.01 لصالح القطعة الرابعة، أي أن القطعة الرابعة أفضل من القطعة الثالثة في أسس التصميم .

ومن النتائج السابقة يتضح أن:

القطعة الثانية أكثر المنتجات تحقيا لأسس التصميم، يليها القطعة الأولى، يليها القطعة الرابعة ، يليها القطعة الثالثة

الفرض الثاني : وجود فروق ذات دلالة احصائية بين التصميمات الأربعة المنفذة في تحقيق الناحية الجمالية.

وللتحقق من هذا الفرض تم حساب تحليل التباين لمتوسط درجات المنتجات في تحقيق عناصر وأسس التصميم ، الجدول (11) يوضح ذلك.

التصميم	مجموع المربعات	متوسط المربعات	درجات الحرية	قيمة (ف)	الدلالة
بين المجموعات	343.475	513.455	3	23.372	0.01
داخل المجموعات	495.221	28.436	7		
المجموع	838.696		10		دال

يتضح من الجدول أن قيمة (ف) كانت (23.372) وهي قيمة دالة إحصائياً عند مستوى (0.01) ، مما يدل على وجود فروق بين القطع المنفذة في تحقيق الناحية الجمالية ، ولمعرفة الدلالة واتجاهها تم تطبيق اختبار (ت) T . Test بين كل قطعتين منفذتين علي حدة والجدول التالي توضح ذلك .

جدول (12) الفروق في متوسط درجات أسس التصميم بالنسبة للقطعتين الأولى والثانية

القطعة الأولى	القطعة الثانية	المتوسط الحسابي	الانحراف المعياري	العينة	درجات الحرية	قيمة (ت)	الدلالة
دال عند 0.01	لصالح القطعة الأولى	19.521	2.985	12	11	13.152	0.01
القطعة الثانية		16.812	2.551	12			

يتضح من الجدول وجود فروق دالة إحصائياً بين القطعة الأولى والقطعة الثانية ، حيث كانت قيمة (ت) 13.152 وهي قيمة دالة إحصائياً عند مستوى 0.01 لصالح القطعة الأولى، أي أن القطعة الأولى أفضل من القطعة الثانية في تحقيق الناحية الجمالية .

جدول (13) الفروق في متوسط درجات أسس التصميم بالنسبة للقطعتين الأولى والثالثة

القطعة الأولى	القطعة الثالثة	المتوسط الحسابي	الانحراف المعياري	العينة	درجات الحرية	قيمة (ت)	الدلالة
دال عند 0.01	لصالح القطعة الأولى	19.521	2.985	12	11	7.695	0.01
القطعة الثالثة		12.798	2.251	12			

يتضح من الجدول وجود فروق دالة إحصائياً بين القطعة الأولى والقطعة الثالثة، حيث كانت قيمة (ت) 7.695 وهي قيمة دالة إحصائياً عند مستوى 0.01 لصالح القطعة الأولى ، أي أن القطعة الأولى أفضل من القطعة الثالثة في تحقيق الناحية الجمالية.

جدول (14) الفروق في متوسط درجات أسس التصميم بالنسبة للقطعتين الأولى والرابعة

القطعة الأولى	القطعة الرابعة	المتوسط الحسابي	الانحراف المعياري	العينة	درجات الحرية	قيمة (ت)	الدلالة
دال عند 0.01	لصالح القطعة الأولى	19.521	2.985	12	11	6.114	0.01
القطعة الرابعة		17.198	2.459	12			

يتضح من الجدول وجود فروق دالة إحصائية بين القطعة الأولى والقطعة الثالثة، حيث كانت قيمة (ت) 6.114 قيمة دالة إحصائية عند مستوي 0.01 لصالح القطعة الأولى ، أي أن القطعة الأولى أفضل من القطعة الرابعة في تحقيق الناحية الجمالية.

جدول (15) الفروق في متوسط درجات أسس التصميم بالنسبة للقطعتين الثانية والثالثة

الدالة	قيمة (ت)	درجات الحرية	العينة	الانحراف المعياري	المتوسط الحسابي	
دال عند 0.01	9.425	11	12	2.551	16.812	القطعة الثانية
لصالح القطعة الثانية			12	2.281	12.798	القطعة الثالثة

يتضح من الجدول وجود فروق دالة إحصائية بين القطعة الثانية والقطعة الثالثة، حيث كانت قيمة (ت) 9.425 وهي قيمة دالة إحصائية عند مستوي 0.01 لصالح القطعة الثانية، أي أن القطعة الثانية أفضل من القطعة الثالثة في تحقيق الناحية الجمالية.

جدول (16) الفروق في متوسط درجات أسس التصميم بالنسبة للقطعتين الثانية والرابعة

الدالة	قيمة (ت)	درجات الحرية	العينة	الانحراف المعياري	المتوسط الحسابي	
دال عند 0.01	13.895	11	12	2.751	16.812	القطعة الثانية
لصالح القطعة الثانية			12	2.459	17.198	القطعة الرابعة

يتضح من الجدول وجود فروق دالة إحصائية بين القطعة الثانية والقطعة الرابعة، حيث كانت قيمة (ت) 13.895 وهي قيمة دالة إحصائية عند مستوي 0.01 لصالح القطعة الرابعة ، أي أن القطعة الرابعة أفضل من القطعة الثانية في تحقيق الناحية الجمالية.

جدول (17) الفروق في متوسط درجات أسس التصميم بالنسبة للقطعتين الثالثة والرابعة

الدالة	قيمة (ت)	درجات الحرية	العينة	الانحراف المعياري	المتوسط الحسابي	
دال عند 0.01	4.254	11	12	2.281	12.798	القطعة الثالثة
لصالح القطعة الأولى			12	2.459	17.198	القطعة الرابعة

يتضح من الجدول وجود فروق دالة إحصائية بين القطعة الثالثة والقطعة الرابعة، حيث كانت قيمة (ت) 4.254 وهي قيمة دالة إحصائية عند مستوي 0.01 لصالح القطعة الرابعة، أي أن القطعة الرابعة أفضل من القطعة الثالثة في تحقيق الناحية الجمالية.

ومن النتائج السابقة يتضح أن:

القطعة الأولى أكثر المنتجات تحقيقاً للناحية الجمالية، يليها القطعة الثانية ، يليه الرابعة ، يليها الثالثة ،

الفرض الثالث: وجود فروق ذات دلالة احصائية بين التصميمات الأربعة المنفذة في تحقيق جودة التنفيذ.

وللتحقق من هذا الفرض تم حساب تحليل التباين لمتوسط درجات القطع المنفذه في تحقيق جودة التنفيذ ، **الجدول (18)** يوضح ذلك.

التصميم	مجموع المربعات	متوسط المربعات	درجات الحرية	قيمة (ف)	الدلالة
بين المجموعات	343.475	358.679	3	19.456	0.01 دال
داخل المجموعات	495.221	32.785	7		
المجموع	838.696		10		

يتضح من الجدول أن قيمة (ف) كانت (19.456) وهي قيمة دالة إحصائية عند مستوى (0.01) ، مما يدل على وجود فروق بين القطع المنفذه في تحقيق جودة التنفيذ، ولمعرفة الدلالة واتجاهها تم تطبيق اختبار (ت) T . Test بين كل قطعتين منفذتين علي حدة والجدول التالي يوضح ذلك .

جدول (19) الفروق في متوسط درجات أسس التصميم بالنسبة للقطعتين الأولى والثانية

القطعة الأولى	القطعة الثانية	المتوسط الحسابي	الانحراف المعياري	العينة	درجات الحرية	قيمة (ت)	الدلالة
القطعة الأولى	القطعة الثانية	15.487	2.954	12	11	18.256	دال عند 0.01 لصالح القطعة الأولى
القطعة الثانية	القطعة الأولى	18.512	2.722	12	11		

يتضح من الجدول وجود فروق دالة إحصائية بين القطعة الأولى والقطعة الثانية ، حيث كانت قيمة (ت) 18.256 وهي قيمة دالة إحصائية عند مستوى 0.01 لصالح القطعة الثانية، أي أن القطعة الثانية أفضل من القطعة الأولى في تحقيق جودة التنفيذ .

جدول (20) الفروق في متوسط درجات أسس التصميم بالنسبة للقطعتين الأولى والثالثة

القطعة الأولى	القطعة الثالثة	المتوسط الحسابي	الانحراف المعياري	العينة	درجات الحرية	قيمة (ت)	الدلالة
القطعة الأولى	القطعة الثالثة	15.487	2.954	12	11	11.587	دال عند 0.01 لصالح القطعة الأولى
القطعة الثالثة	القطعة الأولى	14.798	2.541	12	11		

يتضح من الجدول وجود فروق دالة إحصائية بين القطعة الأولى والقطعة الثالثة، حيث كانت قيمة (ت) 11.587 وهي قيمة دالة إحصائية عند مستوى 0.01 لصالح القطعة الأولى ، أي أن القطعة الأولى أفضل من القطعة الثالثة في تحقيق جودة التنفيذ.

جدول (21) الفروق في متوسط درجات أسس التصميم بالنسبة للقطعتين الأولى والرابعة

القطعة الأولى	القطعة الرابعة	المتوسط الحسابي	الانحراف المعياري	العينة	درجات الحرية	قيمة (ت)	الدلالة
القطعة الأولى	القطعة الرابعة	15.487	2.954	12	11	9.587	دال عند 0.01 لصالح القطعة الأولى
القطعة الرابعة	القطعة الأولى	13.198	2.495	12	11		

يتضح من الجدول وجود فروق دالة إحصائية بين القطعة الأولى والقطعة الرابعة، حيث كانت قيمة (ت) 9.587 وهي قيمة دالة إحصائية عند مستوى 0.01 لصالح القطعة الأولى ، أي أن القطعة الأولى أفضل من القطعة الرابعة في تحقيق جودة التنفيذ

جدول (22) الفروق في متوسط درجات أسس التصميم بالنسبة للقطعتين الثانية والثالثة

الدلالة	قيمة (ت)	درجات الحرية	العينة	الانحراف المعياري	المتوسط الحسابي	
دال عند 0.01 لصالح القطعة الثانية	9.425	11	12	2.722	18.512	القطعة الثانية
			12	2.541	14.798	القطعة الثالثة

يتضح من الجدول وجود فروق دالة إحصائية بين القطعة الثانية والقطعة الثالثة، حيث كانت قيمة (ت) 9.425 وهي قيمة دالة إحصائية عند مستوى 0.01 لصالح القطعة الثانية، أي أن القطعة الثانية أفضل من القطعة الثالثة في تحقيق الناحية الجمالية.

جدول (23) الفروق في متوسط درجات أسس التصميم بالنسبة للقطعتين الثانية والرابعة

الدلالة	قيمة (ت)	درجات الحرية	العينة	الانحراف المعياري	المتوسط الحسابي	
دال عند 0.01 لصالح القطعة الثانية	111.125	11	12	2.722	18.512	القطعة الثانية
			12	2.495	13.198	القطعة الرابعة

يتضح من الجدول وجود فروق دالة إحصائية بين القطعة الثانية والقطعة الرابعة، حيث كانت قيمة (ت) 11.125 وهي قيمة دالة إحصائية عند مستوى 0.01 لصالح القطعة الثانية ، أي أن القطعة الثانية أفضل من القطعة الرابعة في تحقيق جودة التنفيذ.

جدول (24) الفروق في متوسط درجات أسس التصميم بالنسبة للقطعتين الثالثة والرابعة

الدلالة	قيمة (ت)	درجات الحرية	العينة	الانحراف المعياري	المتوسط الحسابي	
دال عند 0.01 لصالح القطعة الأولى	7.254	11	12	2.541	14.798	القطعة الثالثة
			12	2.495	13.198	القطعة الرابعة

يتضح من الجدول السابق وجود فروق دالة إحصائية بين القطعة الثالثة والقطعة الرابعة، حيث كانت قيمة (ت) 7.254 وهي قيمة دالة إحصائية عند مستوى 0.01 لصالح القطعة الثالثة، أي أن القطعة الثالثة أفضل من القطعة الرابعة في تحقيق جودة التنفيذ.

ومن النتائج السابقة يتضح أن:

القطعة الثانية أكثر المنتجات تحقيقاً لجودة التنفيذ، يليها القطعة الأولى، الثالثة ، الرابعة

ملخص النتائج

- وجود فروق ذات دلالة إحصائية بين التصميمات الأربعة المنفذة في تحقيق أسس التصميم ، حيث أن قيمة (ف) كانت (26.362) وهي قيمة دالة إحصائية عند مستوى (0.01) ، مما يدول على وجود فروق بين القطع المنفذة في تحقيق أسس التصميم ، ولمعرفة الدلالة واتجاهها تم تطبيق اختبار (ت) T . Test بين كل قطعتين منفذتين علي حدة وإتضح من خلال النتائج أن القطعة الثانية أكثر المنتجات تحقيقاً لأسس التصميم، يليها القطعة الأولى، يليها القطعة الرابعة ، يليها القطعة الثالثة
- وجود فروق ذات دلالة إحصائية بين التصميمات الأربعة المنفذة في تحقيق الناحية الجمالية، حيث أن قيمة (ف) كانت (23.372) وهي قيمة دالة إحصائية عند مستوى

(0.01) ، مما يدل على وجود فروق بين القطع المنفذه فى تحقيق الناحية الجمالية ، ولمعرفة الدلالة واتجاهها تم تطبيق اختبار (ت) T . Test بين كل قطعتين منفذتين علي حدة **وأوضح من خلال النتائج** القطعة الأولى اكثر المنتجات تحقيقا للجانب للناحية الجمالية، يليه القطعة الثانية ، يليه الرابعة ، يليه الثالثة

3. وجود فروق ذات دلالة احصائية بين التصميمات الأربعة المنفذه فى تحقيق جودة التنفيذ ، حيث أن قيمة (ف) كانت (19.456) وهى قيمة دالة إحصائيا عند مستوى (0.01) ، مما يدل على وجود فروق بين القطع المنفذه فى تحقيق جودة التنفيذ، ولمعرفة الدلالة واتجاهها تم تطبيق اختبار (ت) T . Test بين كل قطعتين منفذتين علي حدة، **وإتضح من خلال النتائج** القطعة الثانية اكثر المنتجات تحقيقا لجودة التنفيذ، يليه القطعة الأولى، الثالثة ، الرابعة.

التوصيات

- 1- الاهتمام بضرورة توظيف فن التطريز الأسود (Black Work) فى زخرفة كل مختلف أنواع الملابس.
- 2- اصدار كتب أو مجلات أو دوريات متخصصة بها فن تطريز الأسود والرسومات الخاصة بها كمرجع للباحثين.

المراجع:

1. انجى صبرى عبد القوى - 2009: "فاعلية برنامج مقترح باستخدام الحاسب الآلي لتنفيذ بعض تصميمات فن اللاسيه على الملابس الخارجية ، المؤتمر الدولي الثاني كلية الفنون التطبيقية بدمياط جامعة المنصورة 24/ 26 نوفمبر .
2. أسهمان اسماعيل محمد النجار: 2015 "إستخدام التطريز بشرائط الساتان مع التطريز اليدوى لرفع القيمة الجمالية لملابس السهرة للسيدات" بحث منشورة . مجلة التصميم الدولية .
3. بسمة عبد المنصف فايد – 2013م" إمكانية الاستفادة من التراكيب النسيجية المختلفة لإثراء القيم الجمالية لملابس السيدات الخارجية ومكملاتها ، رسالة ماجستير ، كلية التربية النوعية ، جامعة المنوفية.
4. ثريا نصر ، زينب محمود، وليد شعبان، بسمة بهاء الدين :التصميم والتطريز على أقمشة الأيتامين ، ط 1 ، عالم الكتب ، 2011 م .
5. رشا عباس الجوهري وآخرون – 2016م: إمكانية الاستفادة من إعادة تدوير بقايا الأقمشة لإثراء الملابس الخارجية للسيدات" ، بحث منشور فى مجلة بحوث التربية النوعية بالمنصورة ، العدد 42 أبريل.
6. زينب عبد الحفيظ فرغلى – 2012م : ملابس المرأة الخارجية والمنزلية ، دار الفكر العربى ، القاهرة.
7. سارة سمير محمد – 2013م : الاستفادة من خطوط الملابس الداخليه للنساء في تصميم وتنفيذ مجموعه مبتكره للملابس الخارجيه"رسالة ماجستير – كلية الفنون التطبيقية ، جامعة دمياط.

8. سهام زكى، احكام سليمان ، ثريا نصر (2008) : موسوعة التطريز تاريخه وفنونه وجودته ، عالم الكتب ، ط1.
9. ليلى صالح البسام ،ليلى عبد الغفار 2002: التطريز اليدوى ،ط1،دار الزهراء للنشر والتوزيع ، الرياض.
10. ماجدة محمد ماضى،اسامة محمد حسين، لمياء حسن على، عماد الدين جوهر، الموسوعة فى فن وصناعة التطريز، دار المصطفى للطباعة والترجمة، بنها الجديدة، 2005.
11. هبه أحمد يس -2011م: دليل الفتاه العصرية لتعلم مبادئ الحياكة ، ط1 ، مكتبة الانجلو المصرية ، القاهرة.
12. وفاء محمد سماحة وآخرون- 2016م : " رؤى معاصرة لإثراء جماليات الجاكيت المصنوع من الجلد باستخدام الوسائط المتعددة. بحث منشور فى مجلة بحوث التربية النوعية بالمنصورة ، العدد 42 أبريل.
13. David & Charles, New Anchor Book of Blackwork Embroidery Stitches ,2005.
14. Day ,Brenda .Blackwork : Anew Approach , Guild of Master Craftsman ,2000.
15. Hogg,Becky.Blackwork(Essential Stitch Guide), Search Press ,2011
16. Lucano ,Sonia.Made in France :Blackwork, Murdoch Books ,2010.
17. Wilkins,Lesley.Traditional Blackwork Samplers,Search Press ,2004.
18. Wilkins ,Lesly.Beginners Guide to Blackwork,Search Press,2002.
19. Zimmerman,Jane D.The Art of English Blackwork, J. D. Zimmerman.1996.
20. <http://www.Pinterst.com>
21. blackworkjourney.co.uk 2018



The 6th international- 20th Arabic conference for
Home Economics
Home Economics and Educational quality
assurance December 23rd -24th, 2018

<http://homeEcon.menofia.edu.eg>

**Journal of Home
Economics**

ISSN 1110-2578

**Taking Advantage Of The Art Of Embroidery Which We
Call (Black Work) In The Ornamentation Of Foreign
Ladies Clothes**

Abstract:

The Art of (Black work) is a type of embroidery rarely used despite of being easy to do. This type of embroidery was known in England in the 16th century and was used by women to decorate the clothes in the sleeves or collar...etc., this work consists

Research objectives: Implementing ornamentations for women wear using Black work art. Determining the impact of the added ornamentations by the the specialists in the appropriateness of those ornamentations implemented using black work art on women's outwears.

Results :

1. The existence of statistically significant differences between the four designs implemented in achieving the foundations of design, where the value of the (F) was (26.362), which is the value of a statistical function at the level of (0.01), which indicates the differences between those implanted pieces in achieving the foundations of design, and to learn the significance and direction was the (T) test was applied between each two pieces implemented separately and it was clear from the results that the second piece was more achievable to the foundations of the followed by the first piece, then the third piece.
2. The existence of statistically significant differences between the four designs implemented in achieving aesthetically side, where the value of the (F) was (23.372), which is the value of a statistical function at

the level of (0.01), which indicates the differences between the implemented pieces in achieving aesthetically side, and to find out the significance and direction the (T) test was applied between each two implemented pieces separately and it was clear from the results that the first piece was more achievable of the aesthetic side followed by the second piece, the third piece, and fourth piece.

3. The existence of statistically significant differences between the four designs implemented in achieving the quality of implementation, where the value of the (F) was (19.456), which is the value of a statistical function at the level of (0.01), which indicates the existence of significant differences between those implemented pieces in achieving the quality of implementation, and to find out the significance and direction the (T) test was the applied between each two pieces implementing separately, and it was clear from the results that the second piece more achievable of the quality of implementation, followed by, the first piece, the third piece, the fourth piece.

Key Word:

Embroidery art - Black work – decoration - Ladies clothing .

