



## صياغة فنيه حديثه لإثراء الحلي والإكسسوارات ببعض أساليب التطريز على الخشب

إيناس عصمت عبدالله

أستاذ مساعد كلية الإقتصاد المنزلي - قسم الملابس و النسيج - جامعة حلوان

### المقدمة:

نشأ الفن مع الإنسان منذ أن بدأت الحياة الانسانية الأولى وكان شكلا من أشكال النشاط الاجتماعي الذي يمثل ثقافة، فالفن وليد عصره وبوصفه عملا مرتبطا بالإنسان فهو يجسد تجاربه ويعكس انفعالاته .

ويعود فن التطريز إلى عصور غاية في القدم، وهو أقدم من فن النسيج فالإنسان استطاع أن يستخدم الغرز المختلفة قبل معرفته للنسيج نفسه، حيث استخدم هذه الغرز في ربط جلود الحيوانات وأول تقوب نفذت بإبره لربط قطعتين معا كانت باستخدام غرزه اللفق أو السلسلة وهي نفس الغرز التي استخدمت فيما بعد في فن التطريز (سوزان علي -1432-3)

وعملية التطريز هي إحدى المصادر الرئيسية لإعطاء تأثيرات وملامس مختلفة لسطح النسيج بواسطة أساليب التطريز التي تتنوع وتختلف اختلافا واضحا فيما بينها بصفة عامة ، وقديما كان المبداء الأساسي في التطريز هو استخدام غرز الخياطة في الزخرفة، ولكن مع مرور الوقت أصبح هناك تأكيد كبير على استقلال التطريز كفن مستقل عن فن الخياطة ووضع التطريز ضمن الفنون الزخرفية ذات الاختلاف النوعي سواء من حيث نوع الخامات المستخدمة او الأدوات بالاضافه إلى مهارات وتقنيات خاصه . ( ايناس عصمت -2013-18)

وتزخر الطبيعة بخامات لا حصر لها، تناولها الإنسان منذ أقدم العصور وعرف خصائصها واستطاع أن يتعامل معها بما يتناسب وفهمه لإمكانياتها، وتتنوع الخامات تبعاً لتعدد البيئات والشئ الثابت رغم هذا التعدد هو أن الإنسان في كل بيئة كان يجد لنفسه طريقاً يتعامل به من خاماتها، فصنع منها الملابس والمسكن وأدوات معيشتة (مروة إبراهيم -2006-52).

وأيضاً صنع الحلي والمكملات التي غالباً ما كانت تصنع من مواد عضوية أو حجرية لذلك اهتم الانسان القديم بالبحث في ثروات الأرض المختلفة للاستفادة من خيراتها في صنع حلية كالذهب والفضة والأحجار الملونة وما إلى ذلك من خامات عثر عليها وابتكرها بعد ذلك كالبلستيك والخيوط المتنوعة وغير ذلك من خامات متعددة وغير مألوفة صنع منها مكملات ملابسه وأدى ذلك إلى تنوع لا يبعث على الملل، وبالتالي أعطى فرصة أكبر للاختيار بين هذه الخامات بما يتناسب مع الفرد وطبيعة الزي (رشا فواز عبدالعال- 2001-122) .

ويعد التجريب والابتكار في مجال مكملات الملابس النسائية بوجه عام والحلي النسائية بوجه خاص من أهم الضروريات لتحقيق الهدف الوظيفي منها حيث تتعدد الطرق

والاساليب والتقنيات تبعا لتعدد وتنوع الخامات المستخدمة والمستحدثة طبقا للتطورات المتلاحقة في الصناعة ، وهو ما أكدت عليه وأظهرته نتائج العديد من الدراسات والبحوث في مجال مكملات الملابس مثل دراسه (علا احمد زين العابدين) والتي تناولت عمل مكملات معدنيه تتوافق مع متطلبات تصميم الازياء للتوصل لامكانيات تشكيليه اكثر طلاقه ومرونه ومعاصره تناسب احتياجات المجتمع من الناحيه الملبسيه والتعبير عنها وترجمتها في تصميم الحلى والمكملات المعدنيه .

ودراسه (ايناس عصمت عبد الله) والتي تناولت الاكسسوارات بالكروشيه ورات انه من الفنون اليدوية التي لم يلقى عليها الضوء في المعاهد والكليات العلمية والتي يوجد فيها فقر شديد في مكتباتنا العربية بصفه عامه والمكتبات المتخصصة بصفه خاصه ، وناقشت أهميه الحفاظ على هذا النوع من الفنون اليدوية واستثماره .و تطويره والمحافظة عليه والمساعدة على انتشاره كما إن إنتاجه يرضى أذواق المستهلكين الباحثين عن التميز وكذلك أسعاره تعتبر أسعار تنافسيه وذلك لتوفر المواد الاوليه لها في الأسواق المحليه ورخص أثمانها مما يجعل المكملات المنفذة بهذا الأسلوب نواه نحو مشروع ناجح ومنتج متميز ومنفرد وهذا من أهم مقومات الصناعات الصغيره .

ودراسه (رندا حسن على حسن ) حيث ارتكزت على توظيف مقاطع الاخشاب الموجوده في معارض الاخشاب لعمل اكسسوارات لطالبات الجامعه مستوحاه من زخارف الاثاث المنزلي بمحافظه دمياط مع بعض الخامات المساعده الاخرى مثل السلك المعدني والجلود والبلاستيك . وكذلك دراسه (عزه عباس الراوى) للكشف عن الابعاد التشكيليه لتطبيق تقنيات التشكيل بالاسلاك والسبك للتوصل لحلول تشكيليه يمكن توظيفها في مشغولات الحلى وذلك لابرار القيم الجماليه للمشغولات المعدنيه .

اما دراسه (رندا محمد مصطفى عطا ) فتوصلت لعمل صياغات جديده مستلهمه من النياشين والانواط باستخدام برامج الكمبيوتر للحصول على تصميمات حلى معدنيه تجمع بين الاصاله والمعاصره .

وهذه الدراسات جميعها قد ارتبطت بفكرة البحث الحالي جزئياً فاتفقت من حيث الفكرة ونتائجها المستخلصة والتي أوصت بالبحث نحو دراسة مصادر فنية جديده للابتكارات في مجال الحلى والاكسسوارات .

وقد استعانت الباحثة في هذا البحث بالثوره التكنولوجيه الهائله والتي يشهدها العالم من حيث تطور الماكينات والالات المستخدمه كتقنيه الليزر وماكينه المثقاب اليدوى الكهربائى وذلك لتطوير أشكال التطريز اليدوى وتطوير استخداماته لتناسب الحياة العصريه المختلفه عما سبق . مما دفع الباحثة للعمل في هذا البحث على استبدال النسيج القماشى -للتطريز عليه - بالمسطحات الخشبيه متوسطه السمك (الابلكاش )، والاستفادة منها في مجال الحلى والاكسسوارات عن طريق التطريز اليدوى لعمل قطع فنيه تحقق الجانب النفعي والجمالى وبالتالي

يمكن صياغة المشكلة في التساؤلات الآتية :

1. ما الأسلوب التقني المتبع في تنفيذ غرز التطريز موضوع البحث؟
2. ما إمكانية تنفيذ حلى ومكملات ملبسيه بخامه الخشب ؟
3. ما هي امكانيه التطريز على الخشب ؟
4. ما إمكانية توظيف خامه الخشب وتطويرها في ابتكار حلى واكسسوارات برؤية فنيه معاصره ؟
5. ما آراء المتخصصين في الحلى المنفذة من الخشب بأسلوب التطريز اليدوى بخيوط :قطن - حرير - معدن - بوليستر - صوف ؟
6. ما آراء المتخصصين في الحلى المنفذة من الخشب بأسلوب التطريز اليدوى باساليب تطريز : السراجة - الايتامين - الحشو ؟
7. ما آراء المستهلكات في الحلى المنفذة بخامة الخشب بخيوط مختلفة وبأساليب تطريز مختلفة ؟

أهداف البحث :

1. تنفيذ حلى باستخدام الخشب ببعض اساليب التطريز اليدوى (سراجة - ايتامين - حشو) وبخيوط مختلفة (قطن - حرير - معدن - صوف).
2. التعرف على مدى قبول المتخصصين للحلى المنفذه من الخشب ببعض اساليب التطريز اليدوى المختلفة (سراجة - ايتامين - حشو )
3. التعرف على مدى قبول المتخصصين للحلى المنفذه من الخشب ببعض انواع الخيوط المختلفة ( القطن - الحرير - الصوف - معدن )
4. التعرف على آراء المستهلكات في الحلى المنفذة بخامة الخشب بخيوط مختلفة بأساليب تطريز مختلفة.

اهميه البحث :-

- 1- إلقاء الضوء على أهمية التطريز كأحد العوامل الهامة في خدمة مجال الصناعات الصغيرة عن طريق تنفيذ بعض الحلى بأسلوب التطريز.
- 2- الاستفادة من خامه الخشب واستخدامها في التطريز بأسلوب التطريز اليدوى في عمل حلى واكسسوارات برؤية معاصره ومبتكرة تلقى قبولا لدى المستهلك و ترقى بالذوق الجمالي وتساير الموضة .
- 3- المساهمة في إعداد وتشغيل الشباب في مجال الصناعات الحرفية الصغيرة ومنها التطريز للمساهمة في القضاء على مشكلة البطالة .
- 4- يمكن أن تسهم هذه الدراسة العلمية الفنية في إفادة الدارسين في مجالات التصميم والتطريز عن طريق النتائج النهائية.
- 5- يسهم البحث في فتح افاق جديده للتشكيل باسلوب التطريز اليدوي .

الاكسسوارات :-

وفي "منير البعلبكي" 1983 يطلق اسم إكسسوار "Accessories" ومفردتها "Accessory" بمعنى لاحق أو إضافيا و بمعنى شئ كمالى يضاف للزينة وما إليه , المكملات هي إضافات أو قطع تصاحب أشياء رئيسية لتزيد من جمالها ورونقها وإن كانت هي في حد

ذاتها ثانوية وليست أساسية فمكملات الملابس ممكن أن تزيد من جمال ورونق الملابس إذا أضيفت إليها بأسلوب متميز وأنيق . (نادية محمود -1999-5)  
وهي كل ما يمكن أن يضاف للملبس سواء كان متصلا أو منفصلا عنه يمكن أن يزيد من جماله ورونقه ويعطيه مظهرا جميلا جذابا ويتحقق به اشباع الرغبة الجمالية لدى مستخدم هذه المكملات . (رشا فواز -2002-6)

#### الحلي :

ورد في لسان العرب أن الحلي هو كل ما تزين به من المعنويات أو الحجارة وهو اسم جامع لكل ما يتحلى به من مصنوعات المعدن أو الحجر سواء كان كريما أو نفيسا أو عاديا رخيصا ، ويلبسه الإنسان على أي جزء من جسمه للزينة منظوما بخيط أو بدون خيط (ابن منظور – 1981:49). كما عرفت الحلي بأنها الأشياء التي تعتمد في بنائها الأساسي على الخامات المعدنية الثمينة والغير ثمينة كخامة رئيسية ، وقد يستخدم معها بعض الخامات الأخرى مثل الأحجار الكريمة وغير الكريمة وخامات أخرى كالميناء وغيرها (منصور- 1996-17)

#### التطريز :

هو عبارة عن زخرفة القماش بعد أن يتم نسجه بواسطة إبرة خاصة يختلف سمكها وطولها وحجمها تبعاً لنوع القماش والغرز المستخدمة وذلك بخيوط ملونة عادية أو معدنية. (سعاد ماهر، 1977، 21)

والتطريز هو فن الزخرفة باستخدام الخامات المختلفة في سداء ولحمة النسيج الذي يطرز عليه والتطريز اسم أعجمي أشتق من الكلمة الفارسية "طرز دين" ويقابلها في اللغة الإنجليزية (Embroidery) وفي اللغة الفرنسية (Brodaie) والفعل يطرز أي يحدث زخرفة أو حلية تطبق على هيئة مختارة من نسيج معين . (سعاد ماهر : 1977-35)  
وهو فن ملحق بصناعة النسيج وهو معروف منذ أقدم العصور. (حمده محمد العرباوى- 27)

#### الخطوات الاجرائيه للبحث :-

##### منهج البحث :

المنهج الوصفي التحليلي حيث تقوم الباحثة بوصف لأسلوب التطريز اليدوي واستخدامه وطرق تنفيذه وتطبيقه والاستفادة منه في تنفيذ العديد من التطبيقات العملية بهدف إثراء مجال الحلي والاكسسوارات بما يتماشى مع الموضوع مع استخدام الاسلوب التطبيقي حيث قامت الباحثة بتنفيذ العديد من قطع الحلي من خامه الخشب (الابلكاش ) وتم تثقيبها باليزرو المثقاب اليدوي وتم تنفيذ غرز التطريز عليها لاجراجها بالشكل المميز والمطلوب .

##### حدود البحث :

-خامة الخشب من الابلكاش باشكال هندسيه.

-بعض انواع الخيوط : القطن – الحرير – البلويستر – المعدن – الصوف

-بعض اساليب التطريز : غرزة السراجة – غرزة الايتامين – غرزة الحشو

##### عينة البحث :

-عدد من السادة الاساتذة المتخصصين في مجال الملابس والنسيج عددهم ( 15 ) .

-عدد ( 50 ) من السيدات والبنات من سن (20-45) سنة .

### الاطار النظري ويشمل :

اولا : غرز التطريز اليدوي

ولقد استخدمت الباحثة العديد من اساليب التطريز في هذا البحث منها السراجة والحشو والايثامين وهو واحد من أقدم اساليب التطريز حيث يعود للمصريين القدماء ويعرف في امريكا باسم **Needle Point**، وكما يعرف في فرنسا باسم التابستري **Points Pour Latapisserie**، اما في مصر فيعرف باسم الايثامين او الكنفاه **Canvas**، كما يطلق عليه شغل الجوبلان والاوبيسون ببعض الدول العربية. (سوزان على -1432- 6) وفيما يلي نوضح لطرق تنفيذ بعض تلك الغرز والتي استخدمت في البحث الحالي :

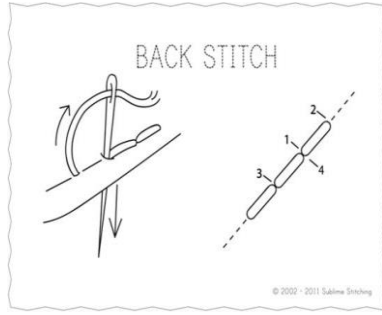
غرزة الحشو :

هذه الغرزة تعمل على ملئ المساحات و لها أساليب مختلفة مثل الحشو بالارتفاع العادي والحشو بالارتفاع البارز

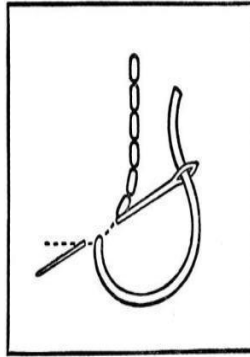
### غرزة السراجة **runing-stitch**

غرزة السراجة من أسهل وأبسط الغرز على الإطلاق، لتنفيذ هذه الغرزة عليك أن تقوم بإدخال الإبرة في القماش ومن ثم تكوين خطوط أفقية عبر إدخال وإخراج الإبرة بشكل متتابع ومتساوي في خط مستقيم  
غرزة السراجة الخلفية

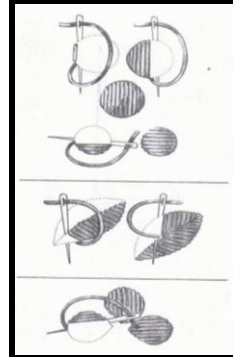
ما يفرق السراجة الخلفية عن السراجة العادية هو أن الخيط لا يستمر بخطوط تقطعه، بل الخطوط تكون متصلة مع بعضها البعض. تبدأ أولاً بإخراج الإبرة وعمل غرزة مستقيمة كما في السراجة تماماً، وعند إخراج الأبرة بعد مسافة تعود مباشرة لإدخالها عند نهاية الغرزة السابقة تماماً، وتستمر بهذه الخطوات حتى النهاية.



شكل رقم (3)  
غرزة السراجة الخلفية



شكل رقم (2)  
غرزة السراجة



شكل رقم (1)  
غرزة الحشو

المصدر : (صديقة يوسف محمود – موسوعة سيدتي الميسرة)

### اسلوب الايثامين :-

يعتبر فن الايثامين من أقدم الفنون وأكثرها دقة ولقد أصبح عنصراً هاماً في زخرفه الاقمشة المطرزة بيديها لما يضيفه من دقة جمال للقطع الفنية وهو من أكثرها شعبية وتعتبر الغرز المتقاطعة أكثر الغرز المستخدمة بشكل واسع على الإطلاق وتستخدم هذه الغرز بكثرة

لتطريز الملابس ويمكن رؤيتها على ملابس النساء البدويات في مصر وسوريا وفلسطين والاردن (هاله سليمان -2004-16)

**تعريف غرز الايتامين :** هي مجموعه من الغرز تنفذ على نسيج من القماش ينسج بتقاطع خيوط السداء واللحمه على أن يترك فيما بينهم فراغات تسمى ( العيون ) ويتحدد سمك الغرزه بعدد العيون وحجمها سواء بالبوصه او بالسنتيمتر الواحد وللغرزه عدده أشكال اشهرها حرف × تعتبر هذه الغرزه هي الغرزه المتداوله والمعروفه وتاتي الغرزه الاحاديه بهذا الشكل / سواء كان طوليا او عرضيا .(منال ياقوت – 2003-18)

**قمائش الايتامين:** عبارة عن منسوج يتكون من عدد من الخيوط الرأسية (خيوط السداء) المتقاطعة مع عدد من الخيوط الأفقية (خيوط اللحمه) المصنوعة من القطن أو الكتان وهناك نوعان أساسيان من نسيج الكنفاة إحداهما ذو خيط مفرد والآخر ذو خيط مزدوج واستبدلت الباحثه قطع الابلكاش بالنسيج في هذا البحث.

**ابره الايتامين :** صنعت هذه الإبرة خصيصاً للتطريز بأسلوب الايتامين ويتميز شكل هذه الإبرة بثقب بيضاوى كبير وساق منخرط سميك نوعاً ما و مقدمة مستديرة غير مدببه وتعرف بإبره التابستري .

#### **- يراعى نوع الخيط المستخدم في البحث وفقاً لعدة اعتبارات :**

يجب أن يتناسب سمك الخيط مع ثقب الابلكاش فإذا كان ثقب الابلكاش واسعه يستخدم له خيط سميك حتى لا تظهر هذه الثقوب بعد شغل الايتامين .

مما جعل الباحثه تستخدم العديد من انواع الخيوط المختلفه لاختلاف حجم الثقوب في قطع الابلكاش واحتاجت احيانا الى العمل باكثر من خيط على الابره الواحده.

#### **أنواع غرز الايتامين:**

تعددت أنواع غرزة الايتامين، فمنها (الغرزة المتقاطعة – الغرزة النصف متقاطعة – غرزة النجمة –الغرزة المستقيمة) .

#### **1- الغرزة المتقاطعة :**

هناك الكثير من الغرز المتقاطعة الجذابة والتي تتميز بالتنوع والإختلاف ، هذا بالإضافة إلى الغرزة المتصالبة ويتحقق المظهر المنتظم لهذه الغرزة عندما تكون جميع الغرز في نفس الإتجاه .

#### **2- الغرزة النصف متقاطعة :**

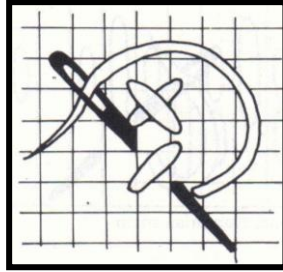
وهي الغرزه الاحاديه بهذا الشكل (/) سواء كانت طوليه او عرضيه.

#### **غرزة النجمة :**

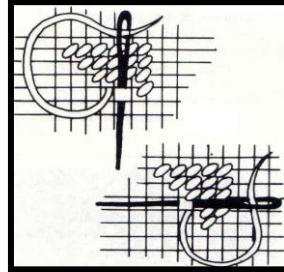
تتميز هذه الغرزة بالسهولة في التنفيذ وقدرتها على تغطية المساحات وهي تعطى أشكال زخرفية جميلة .

### الغرز المستقيمة :

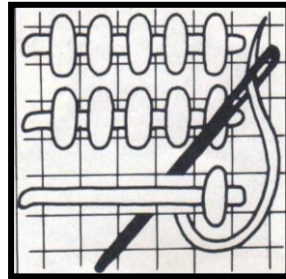
وهي أبسط أنواع تطريز الايتامين وتتميز بسرعتها في تغطية مساحات من نسيج الايتامين.



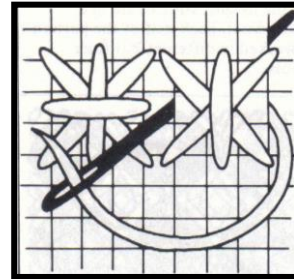
شكل رقم (5)  
الغرز المستقيمة



شكل رقم (4)  
غرز النجمة



شكل رقم (7)  
الغرز النصف متقاطعة



شكل رقم (6)  
الغرز المتقاطعة

المصدر : (Jean Kimmond : 1975 - 47)

### ثانيا : المسطحات الخشبية:

وهي مجموعة من الاشكال الهندسية من خامه الابلاكاش الخشبي ذات سمك 3مم وقد تم تقطيعها وتنقيتها يدويا وباستخدام ماكينه الليزر وكلما كبر حجم السطح كلما كان م الايسر تنقيته يدويا وكلما صغر حجم السطح كان من الايسر تنقيته باستخدام ماكينات الليزر مع مراعاة الدقه في التنقيب والتفريغ وفقا للتصميم الموضوع مسبقا وذلك لاعطاء النتيجة المطلوبه والالتزام بالخطوط المتوازيه والمسافات فيما بينها والتي لا يمكن استخدام اسلوب التطريز بالايتامين بدونها كما هو متواجد بالنسيج القماشي المخصص لتلك الغرز، وتعتبر الأشجار من أهم مصادر الأخشاب منذ القدم، وتتميز الأشجار بساق خشبية طويلة أسطوانية الشكل، والتي يمكن منها إنتاج المادة الخشبية الخام الصالحة للاستعمال.

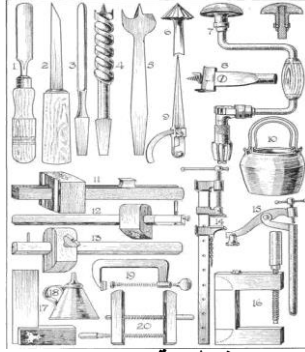
### ومن أهم أنواع الأخشاب:

خشب اللبخ - النبق - السرو - الخروب - التوت - السنط - الجازورينا - الزيتون - البلوط - الأبانوس - البقس - الورد .

### العدد والأدوات المستخدمة في تشكيل الأخشاب:

- 1- الأزميل: أداة معدنية ذات سن حاد مختلف الأشكال وله يد من الخشب يستخدم في الحفر.
  - 2- الشاكوش: له رؤوس متنوعة حسب قوة الطرقات المطلوبة ونوع الأزميل المستخدم أثناء التشغيل.
  - 3- ماكينة الخراط: ماكينة تستعمل في تشكيل الأخشاب وهي إما يدوية أو آلية.
  - 4- ماكينة الحرق: ماكينة تشبه تلك المستخدمة في الحرق على الجلد.
  - 5- منشار: ذو أسلحة مختلفة حسب الشكل المطلوب، فالمنشار المستخدم للتقطيع يختلف عن ذلك المستخدم للتفريغ.
- ### الأساليب التقنية المستخدمة في تشغيل الأخشاب :
- 1- التفريغ في الأخشاب (الأركيت) : من الأشغال التي نشأت حديثاً وانتشرت انتشاراً سريعاً، فأخذت دوراً هاماً و أصبحت تسلية ممتعة والسبب في ذلك قلة الأدوات المستخدمة ورخص نوع الخشب المستعمل، وحديثاً أصبح هناك أنواع كهربائية من منشار الأركيت تختلف في سمك وعرض السلاح المستخدم.
  - 2- الحفر: هو أحد أساليب النقش على الخامات لإحداث زخارف مسطحة أو مجسمة مستخدمين في ذلك أسلوب الظل والنور و يختلف باختلاف الخامات والأدوات والغرض المراد التصميم له. (مرورة إبراهيم مسعود-2006-5)
  - 3- التطعيم : وذلك بإضافة خامات مختلفة للقطعة الخشبية حسب الشكل المطلوب كالأسلاك الفضية والخيوط وقطع الجلد والمرايا وهذه الخامات تلصق أو تثبت بمسامير دقيقة. (رشا فواز عبد العال- 2001-171)
  - 4 - الترصيع :أحد أساليب التطعيم ويكون بإضافة الأحجار الكريمة أو خامات أخرى على سطح الخشب ويكون مستواها أعلى من مستوى الخشب0
  - 5- التشعيق :وهذا الأسلوب يستخدم في وصل الأخشاب ويحتوى هذا الأسلوب على طرق عديدة لوصل الأخشاب مثل (التوصيل – تجميع الألواح – النقر )
  - 6- الخراط : عملية تشكيل المقاطع الخشبية بشكل أسطواني دائري عن طريق المخارط اليدوية أو الكهربائية وتنقسم الخراطة الى (خراطة بلديه – خراطة دقيقة).
  - 7-التلوين : يتقبل الخشب معظم مواد الطلاء ولكن يفضل مواد الطلاء التي تظهر القيم السطحية للأخشاب لذلك فإن المادة الشفافة تكون أكثر جودة مع إدخال الألوان التي لا تطمس تجزيعات الخشب.
  - 8- الحرق :ويتم بحرق سطح الخشب سواء بألة الحرق ذات السنون المختلفة وهي آلة الحرق المستخدمة في حرق الجلود .
  - 9- الدمغ على الساخن: وهو ليس من الأساليب الشائعة وإنما هو من الأساليب المستحدثة وفيه نبدأ بتصميم الوحدة الزخرفية على لوح من معدن النحاس الأصفر وبأسلوب الزنكوغراف (المعروف في الطباعة) وتحفر الزخارف على سطح المعدن ثم يجهز السطح الآخر للمعدن بأسلاك حرارية تتصل بجهاز منظم للحرارة داخل مكبس وبحركة ضغط مع نزول المكبس ووجود الحرارة يلتصق لوح النحاس بسطح الخشب محدثاً حفراً مماثلاً للزخارف المطبقة على لوح المعدن (مرورة إبراهيم مسعود- 2006-58).





شكل رقم (8)

#### الأدوات والآلات المستخدمة في تشغيل الأخشاب

ولقد استعانت الباحثة في هذا البحث بالثورة التكنولوجية الهائلة والتي يشهدها العالم من حيث تطور الماكينات والآلات المستخدمة كتقنية الليزر وماكينه المثقاب اليدوي الكهربائي وذلك لتطوير أشكال التطريز اليدوي وتطوير استخداماته لتناسب الحياة العصرية المختلفة عما سبق . مما دفع الباحثة للعمل في هذا البحث على استبدال النسيج القماشي – للتطريز عليه – بالمسطحات الخشبية متوسطة السمك (الابلكاش ) والذي يتم تثقيب يدويا باستخدام ماكينه المثقاب الكهربائي وذلك باستخدام البنت ذات المقاسات المتوسطة (2/1,1) واليا ايضا باستخدام ماكينات الليزر وذلك لمواكبه روح العصر الحالي ولعدم التقيد بالاقمشه الخاصه بهذا الاسلوب مع مراعاة تنوع حجم الثقوب والمسافات فيما بينهم من حيث التقارب والتباعد وذلك لامكانيه مرور الخيوط فيما بينها بداخل المسطح الخشبي مع التاكيد على دقه التقنيه في التنفيذ وبعد الانتهاء من مرحله تثقيب المسطحات الخشبيه وفقا لتصميم الموضوع ،اتجهت الباحثة إلى احداث بعض الدرجات اللونيه للمسطحات الخشبيه نتيجته لتعرضها لمصدر لهب وهذا لامكانيات المسطحات الخشبيه وقابليتها للدهان والتلوين والصلق .

وقد لاحظت الباحثة صعوبه التطريز اليدوي على المسطحات الخشبيه وذلك حيث يصعب فك الغرز في حاله الخطا ولكن تميزت المسطحات الخشبيه بتماسك قوامها الذي يكسبها خاصيه الانفرد والتدلي في نفس الوقت مما يحقق المواءمه الوظيفيه لها كقطع للحلى افضل من النسيج القماشي بالاضافه إلى امكانيه استغلال المستهلكات الخشبيه للورش والمصانع إلى جانب قله ثمنها وسهوله تشكيلها سواء يدويا اواليا لانتاج هذا النوع من التطريز اليدوي.

#### الاطار التطبيقي :

قامت الباحثة بتنفيذ عدد ( 20 ) قطعة من الحلى تم تصنيفهم كالاتى :

بالنسبة لاختلاف انواع الخيوط :

- (4) قطع من الحلى بخيط القطن
- (4) قطع من الحلى بخيط الحرير
- (4) قطع من الحلى بخيط المعدن
- (4) قطع من الحلى بخيط البلويستر

- (4) قطع من الحلي بخيط الصوف  
بالنسبة لاختلاف اسلوب التطريز المتبع :  
(6) قطع تم تنفيذهم بغرزة السراجة .  
(7) قطع تم تنفيذهم بغرزة الايتامين .  
(7) قطع تم تنفيذهم بغرزة الحشو .

ولقياس مدى قبول المتخصصين لهذه القطع من الحلي المنفذة بخامة الخشب وبخيوط مختلفة واساليب تطريز مختلفة ، ولقياس مدى رضا المستهلكات بهذا النوع من الحلي قامت الباحثة ببناء ادوات البحث التالية:

#### أدوات البحث :

- 1- استمارة استطلاع رأى المتخصصين (ملحق 1) لقياس مدى ملائمة الخيوط المستخدمة ( القطن - الحرير - البوليستر - المعدن - الصوف ) واساليب التطريز المختلفة ( السراجة - الايتامين - الحشو ) .

احتوت استمارة استطلاع الرأى على (3) محاور هى : المحور الاول يقيس ملائمة خامة الخشب لانتاج الحلي واحتوى على عدد (7) بنود ، والمحور الثانى تناول قياس مدى ملائمة الخيوط المستخدمة فى انتاج الحلي على خامة الخشب واحتوى على (6) بنود ، اما المحور الثالث فتناول قياس مدى مناسبة اساليب التطريز المختلفة المستخدمة فى البحث فى الحلي الخشبية واحتوى على (6) بنود .

ولتطبيق استطلاع الرأى على عينة البحث من المتخصصين قامت الباحثة بالتأكد من صدق وثبات استطلاع الرأى كالاتى:

#### صدق استطلاع الرأى

**الصدق باستخدام الاتساق الداخلى بين الدرجة الكلية لكل محور والدرجة الكلية لاستمارة استطلاع الرأى :**

تم حساب الصدق باستخدام الاتساق الداخلى وذلك بحساب معامل الارتباط (معامل ارتباط بيرسون) بين الدرجة الكلية لكل محور (استخدام خامة الخشب ، الخيوط المستخدمة ، اساليب التطريز) والدرجة الكلية لاستطلاع الرأى ، والجدول التالي يوضح ذلك :

**جدول ( 1 ) قيم معاملات الارتباط بين درجة كل محور ودرجة استمارة استطلاع الرأى**

الدلالة	الارتباط	
0.01	0.876	المحور الأول: ملائمة خامة الخشب
0.01	0.932	المحور الثانى : مناسبة الخيوط المستخدمة
0.01	0.822	المحور الثالث : مناسبة اساليب التطريز

يتضح من الجدول أن معاملات الارتباط كلها دالة عند مستوى (0.01) لاقتربها من الواحد الصحيح مما يدل على صدق وتجانس محاور استطلاع الرأى .

#### الثبات :

يقصد بالثبات reability دقة الاختبار في القياس والملاحظة، وعدم تناقضه مع نفسه، واتساقه واطراده فيما يزودنا به من معلومات عن سلوك المفحوص ، وهو النسبة بين تباين الدرجة على المقياس التي تشير إلى الأداء الفعلي للمفحوص ، و تم حساب الثبات عن طريق :

1- معامل الفا كرونباخ Alpha Cronbach

2- طريقة التجزئة النصفية Split-half

جدول ( 2 ) قيم معامل الثبات لمحاور استطلاع الرأي

التجزئة النصفية	معامل الفا	المحاور
0.950 – 0.876	0.846	المحور الأول: ملائمة خامة الخشب
0.886 – 0.801	0.810	المحور الثاني : مناسبة الخيوط المستخدمة
0.810 – 0.739	0.802	المحور الثالث : مناسبة اساليب التطريز
0.897 – 0.817	0.856	ثبات استطلاع الرأي ككل

يتضح من الجدول السابق أن جميع قيم معاملات الثبات : معامل الفا ، التجزئة النصفية ، دالة عند مستوى 0.01 مما يدل على ثبات استمارة استطلاع الرأي  
 1-استمارة استطلاع رأي المستهلكات (ملحق 2) للتعرف على مدى تقبلهم للحلى المصنوعة من الخشب وبالخيوط المختلفة واساليب التطريز المختلفة.  
صدق استطلاع الرأي.

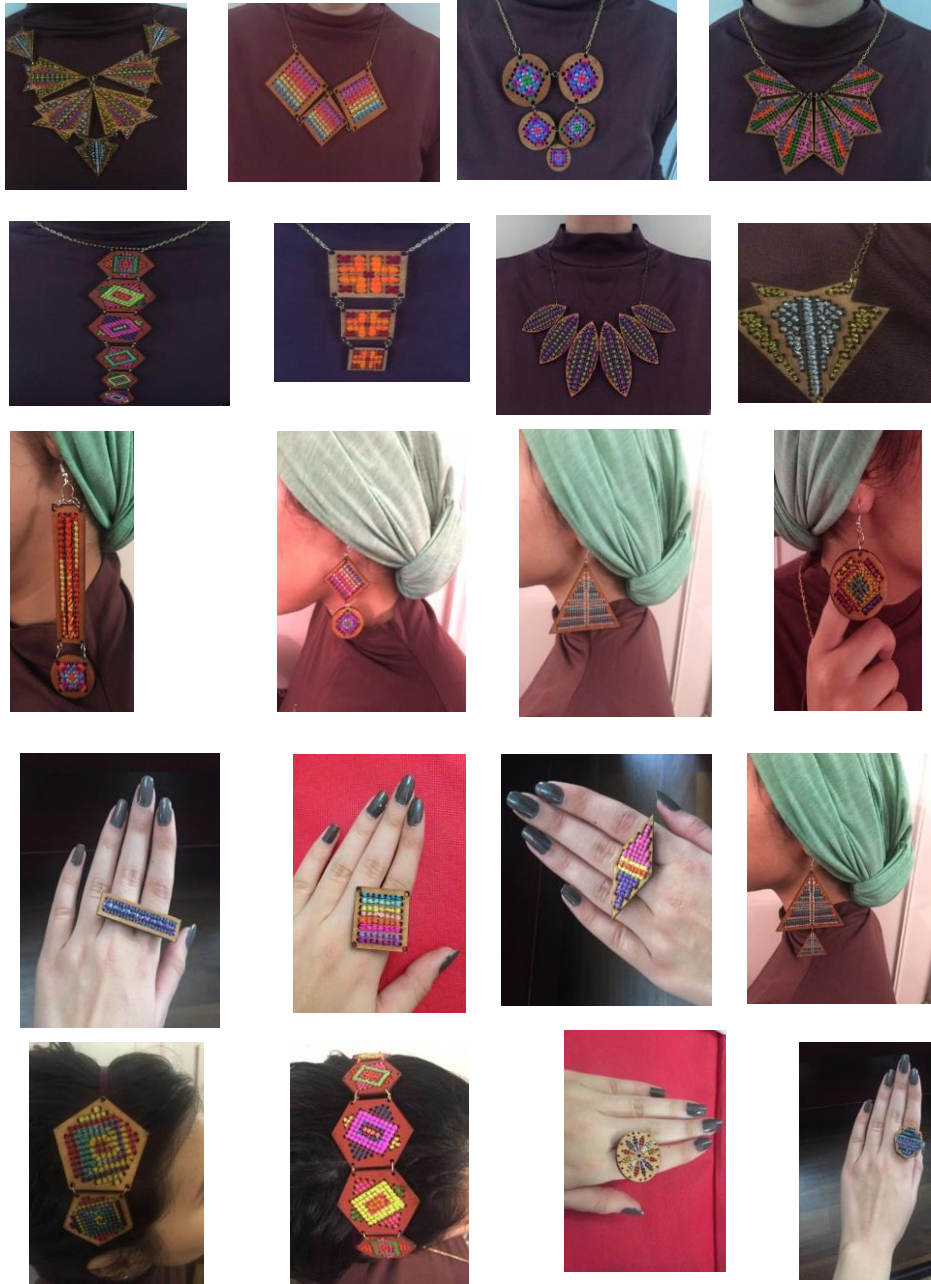
يقصد به قدرة الاستمارة على قياس ما وضعت لقياسه .

الصدق باستخدام صدق المحكمين :

تم عرض استمارة استطلاع رأي المستهلكات على عدد (6) من المتخصصين في مجال الملابس والنسيج والذين اتفقوا على ملائمة استطلاع الرأي لقياس رأي المستهلكات في تقبلهم للحلى بأسلوب الخشب وبخيوط مختلفة واساليب تطريز مختلفة .  
الثبات :

يقصد بالثبات reability دقة الاختبار في القياس والملاحظة، وعدم تناقضه مع نفسه، واتساقه واطراده فيما يزودنا به من معلومات عن سلوك المفحوص ، وهو النسبة بين تباين الدرجة على المقياس التي تشير إلى الأداء الفعلي للمفحوص ، و تم حساب الثبات عن طريق :  
 الثبات باعادة تطبيق الاستمارة بعد اسبوعين من التطبيق الاول على عينة من المستهلكات وقد اكدت النتائج على ثبات قياس استمارة الرأي لارء المستهلكات.

نماذج من التطبيقات العملية



**نتائج البحث :**

للتحقق من فروض البحث قامت الباحثة بأجراء المعاملات الاحصائية المناسبة كالتالي :

**الفرض الأول:**

توجد فروق ذات دلالة إحصائية بين متوسط درجات الحلى الخشبية في استخدام الخيوط المختلفة ( قطن - حرير - معدن - بوليستر - صوف ) وفقا لأراء المتخصصين وللتحقق من هذا الفرض تم حساب تحليل التباين لمتوسط درجات الحلى الخشبية في استخدام الخيوط وفقا لأراء المتخصصين والجدول التالي يوضح ذلك :

**جدول (3) تحليل التباين لمتوسط درجات الحلى الخشبية في استخدام الخيوط المختلفة وفقا لأراء المتخصصين**

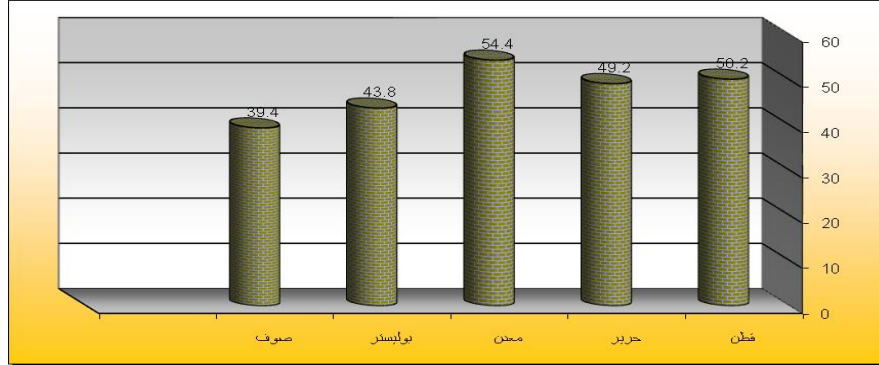
الخيوط المستخدمة في تطريز الحلى الخشبية	القطن م = 50.6	حرير م = 49.2	معدن م = 54.4	بوليستر م = 43.8	صوف م = 39.4
القطن	-				
حرير	*4.784	-			
معدن	*4.387	*4.874	-		
بوليستر	**5.793	**5.536	**6.685		
صوف	**6.496	**8.329	*4.079	*4.079	-

\*\* دال عند 0.01 \* دال عند 0.05 بدون نجوم غير دال

يتضح من جدول ( 3 ) إن قيمة ( ف ) كانت (0.439473) وهي قيمة دالة إحصائيا عند مستوى (0.01) ، مما يدل على وجود فروق بين الحلى الخشبية في استخدام الخيوط المختلفة وفقا لأراء المتخصصين ، ولمعرفة اتجاه الدلالة تم تطبيق اختبار LSD للمقارنات المتعددة والجدول التالي يوضح ذلك :

**جدول (4) اختبار LSD للمقارنات المتعددة**

الدلالة	قيمة ( ف )	درجات الحرية	متوسط المربعات	مجموع المربعات	انواع الخيوط
0.01 دال	0.439473	4	2184	8736	بين المجموعات
		76	41.14	3127	داخل المجموعات
		80		11863	المجموع



شكل (9) يوضح متوسط درجات استخدام انواع الخيوط المختلفة في الحلي الخشبية وفقا لأراء المتخصصين

من الجدول (4) والشكل (9) يتضح أن :

1- وجود فروق دالة إحصائية بين الحلي الخشبية عند مستوي دلالة **0.01** ، فنجد أن الحلي الخشبية المطرزة بخيوط المعدن كان أكثر قبولا لدى المتخصصين ، يليه المطرزة بخيوط القطن ، ثم المطرزة بالحرير ، ثم المطرزة بالنولستر، واخيرا المطرزة بالصوف ،

2- كما توجد فروق عند مستوي دلالة **0.05** بين الحلي المطرزة بخيوط القطن والمطرزة بخيوط الحرير لصالح المطرزة بخيوط القطن ، كما توجد فروق عند مستوي دلالة **0.05** بين الحلي المطرزة بخيوط الحرير والمطرزة بخيوط المعدن لصالح الحلي المطرزة بخيوط المعدن ، كما توجد فروق عند مستوي دلالة **0.05** بين الحلي المطرزة بخيوط النولستر تلك المطرزة بخيوط المعدن الحلي المطرزة لصالح المعدن ، كما توجد فروق عند مستوي دلالة **0.05** بين الحلي الخشبية المطرزة بخيوط الصوف والحلي الخشبية المطرزة بالمعدن لصالح الحلي الخشبية المطرزة بالمعدن .

#### الفرض الثاني:

توجد فروق ذات دلالة إحصائية بين الحلي الخشبية في استخدام اساليب التطريز المستخدمة (سراجة – ايتامين – حشو) وفقا لأراء المتخصصين وللتحقق من هذا الفرض تم حساب تحليل التباين لمتوسط درجات الحلي الخشبية في استخدام اساليب التطريز المختلفة (سراجة – ايتامين – حشو) وفقا لأراء المتخصصين والجدول التالي يوضح ذلك :

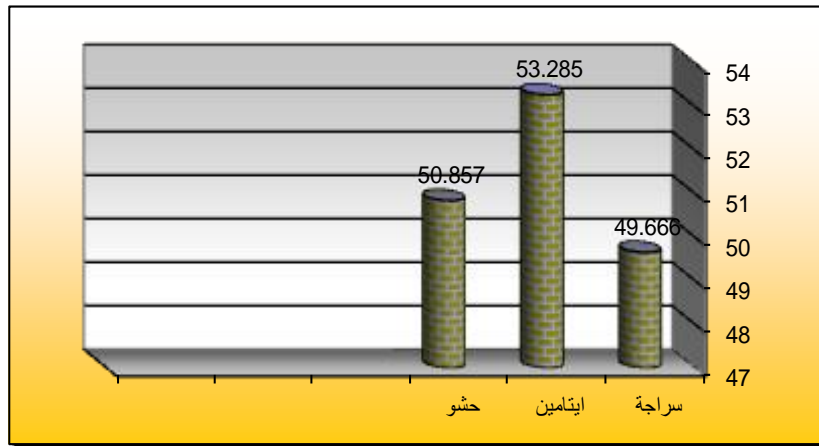
جدول (5) تحليل التباين لمتوسط درجات الإكسوسارات في تحقيق الناحية الوظيفية وفقا لأراء المتخصصين

الناحية الوظيفية	مجموع المربعات	متوسط المربعات	درجات الحرية	قيمة (ف)	الدلالة
بين المجموعات	3896.098	1948	2	0.51463	0.01
داخل المجموعات	2005	52.76	38		
المجموع	6237.134		40		دال

يتضح من جدول (5) إن قيمة (ف) كانت (0.51463) وهي قيمة دالة إحصائيا عند مستوى (0.01)، مما يدل على وجود فروق بين الحلى الخشبية بأساليب التطريز المختلفة (السراجة - الايتامين - الحشو) وفقا لأراء المتخصصين، ولمعرفة اتجاه الدلالة تم تطبيق اختبار LSD للمقارنات المتعددة والجدول التالي يوضح ذلك:

جدول (6) اختبار LSD للمقارنات المتعددة

الناحية الوظيفية	السراجة = م	الايتامين = م	الحشو = م
السراجة	-	53.28571	50.85714
الايتامين	**0.532	-	-
الحشو	**0.555	**0.455	-



شكل (10) يوضح متوسط درجات الحلى الخشبية بأساليب التطريز المختلفة وفقا لأراء المتخصصين

من الجدول ( 6 ) والشكل ( 10 ) يتضح أن :

- 1- وجود فروق دالة إحصائية بين الحلى الخشبية عند مستوي دلالة 0.01 ، فنجد أن الحلى الخشبية المنفذة بأسلوب الايتامين افضل ثم المستخدم فيها اسلوب الحشو ثم تلك المستخدم فيها اسلوب السراجة وفقا لأراء المتخصصين .
- 2- كما توجد فروق عند مستوي دلالة 0.05 بين العقد والحلق لصالح العقد .

**الفرض الثالث:**

لاقت الحلى الخشبية المزخرفة بأساليب التطريز المختلفة قبولا لدى عينة المستهلكات وللتحقق من هذا الفرض تم بناء استطلاع لرأى المستهلكات لمعرفة مدى تقبلهم للحلى المنفذة بخامة الخشب والمزخرفة بأساليب التطريز المختلفة والجدول التالي يوضح ذلك :

**جدول ( 7 ) لاستطلاع رأى المستهلكات في الحلى الخشبية المزخرفة بأساليب التطريز المختلفة**

م	العبرة	مقياس التقدير		
		نعم ك %	الى حدا ما ك %	لا ك %
مناسبة خامة الخشب لعمل الحلى				
1	تعجبني الحلى المنفذة بخامة الخشب	62%	22%	16%
2	ارى ان الخشب خامة مناسبة للحلى	74%	12%	14%
3	الحلى المنفذة بالخشب اخف وزنا من مثيلاتها المنفذة بخامات اخرى.	91%	8%	1%
4	تصميمات الحلى الخشبية مميزة.	78%	15%	7%
5	الحلى الخشبية لها طابع خاص في الارتداء.	69%	26%	5%
6	اعطى الخشب قيمة عالية للحلى .	73%	21%	6%
7	اشعر بفخامة الحلى الخشبية	66%	33%	7%
الخيوط المستخدمة في التطريز				
1	الوان الخيوط المستخدمة متناسق	88%	12%	0%
2	الخيوط مناسبة لخامة الخشب	86%	11%	3%
3	اظهرت الخيوط جمال الزخارف على الحلى	90%	8%	2%
4	زاد الخيط من القيمة الجمالية للحلى.	92%	6%	2%
5	انواع الخيوط مناسبة للزخارف على الحلى .	89%	9%	2%
6	سمك الخيوط مناسبة لاشكال الزخارف	89%	7%	4%
اساليب التطريز المستخدمة				
1	اساليب التطريز المستخدمة مناسب لخامة الخشب.	99%	1%	0%
2	اعطى التطريز للحلى قيمة جمالية وفنية عالية.	98%	1%	1%
3	ميز التطريز الحلى الخشبية عن غيرها من الحلى.	96%	2%	2%



4	أكدت اساليب التطريز على شكل الوحدات الخشبية في تصميم الحلى.	100%	0%	0%
5	ساعدت اساليب التطريز على ابراز جماليات تصميم الحلى .	97%	2%	1%
6	تضيف اساليب التطريز للحلى الخشبية طابع فنى خاص.	99%	1%	0%

- من جدول (7) يمكن استنتاج مدى تقبل المستهلكات للحلى المصنوعة من الخشب والمطرزة بأساليب تطريز مختلفة فتبين التالي :
- تقبل المستهلكات لخامة الحلى بخامة الخشب كانت بنسبة من 91 % الى 62% من عدد العينة التى تم استطلاع رأيهم وكانت قوامها (50) فتاة وسيدة من سن 20 الى 45 سنة.
- تقبل المستهلكات لاستخدام الخيوط المختلفة ( القطن - الحرير - المعدن - البوليستر - الصوف ) بنسبة من 92 % الى 86% من عدد العينة التى تم استطلاع رأيهم وكانت قوامها(50) فتاة وسيدة من سن 20 الى 45 سنة.
- تقبل المستهلكات لاستخدام اساليب التطريز المختلفة ( السراجة - الايتامين - الحشو ) بنسبة من 100 % الى 96% من عدد العينة التى تم استطلاع رأيهم وكانت قوامها(50) فتاة وسيدة من سن 20 الى 45 سنة.

#### توصيات البحث:

#### من خلال الدراسة ونتائج البحث توصي الباحثة بالآتي :

- استخدام الاساليب التكنولوجية الحديثه ودمجها فى مجال التطريز ومجال الصناعات الصغيره.
- محاوله الابتكار والتجديد وادخال خامات غير تقليديه فى مجال التطريز اليدوى ومجال الحلى والاكسسوارات .
- الاهتمام اساليب وتقنيات التطريز وتوظيفها بشكل يتلاءم مع متطلبات العصر .
- تشجيع الصناعات الصغيره وخاصة التى يدخل فى عملها التطريز نظراً لأهمية هذه الصناعات فى زيادة الدخل القومي عن طريق استخدامها كعامل جذب سياحي .
- الاهتمام بالفنون اليدويه والاستفادة منها فى مجال الصناعات الصغيره

#### المراجع:

1. ابن منظور(1981م) : لسان العرب - الطبعة الثالثة - بيروت
2. أنصاف نصر، كوثر الزغبى : "دراسات فى النسيج"، الطبعة الرابعة، دار الفكر العربى، 1993.
3. ايناس عصمت عبد الله عبد الرحيم : من فنون التطريز اليدوي ،دار الزهراء للنشر والتوزيع ،فهرس مكتبه الملك فهد الوطنيه ، الرياض ،1433هـ، 2013م ، ص 18.
4. حمده محمد الفرباوي : "التطريز فى النسيج والزخرفة"، الطبعة الأولى، مكتبة الأنجلو المصرية، دار الطباعة الحديثة.

5. رشا فواز عبد العال : "منهج مقترح لمادة مكملات الملابس لطلاب الفرقة الرابعة  
شعبة ملابس ونسيج، كلية الاقتصاد المنزلي"، رسالة ماجستير، كلية الاقتصاد المنزلي،  
جامعة حلوان، 2001.
6. رندا حسن على حسن : دراسته تحليلية لرخارف الاثاث المنزلي بمحافظه دمياط للاستفاده  
منه فى عمل مكملات ملبسيه من قطع الاحشاب تصلح للفتيات فى مرحله التعليم الجامعى  
-رساله ماجستير-كلية الاقتصاد المنزلى - جامعه المنوفيه - قسم الملابس والنسيج -2009
7. رندا محمد مصطفى عطا : حلى معدنيه مستلهمه من الانواط والنياشين لاسره محمد على  
-جامعه حلوان-كلية التربية الفنيه-رساله ماجستير- 2017- رساله ماجستير
8. زينبأحمد منصور(١٩٩٦م)-الاتجاهات الفنية الحديثه وأثرها على الحلى المعدنية - رسالة  
دكتوراه غير منشورة . قسم المجالات الفنية التطبيقية ، كلية التربية الفنية ، جامعة حلوان
9. سعاد ماهر : النسيج الاسلامى -الجهاز المركزى للكتب -القاهره - 1977- 21
10. سوزان على عبد الحميد مبروك :القيم الجماليه للتطريز وكيفية تحقيقها ،النشر العلمى  
والمطابع ،جامعه الملك سعود،ص ب. 68953،الرياض 11537،المملكه العربيه  
السعوديه، 1432هـ
11. صديقه يوسف محمود: موسوعه سيدتى الميسره -دار الكتاب اللبنانى للطباعه والنشر -  
158-1999
12. عزه عباس الراوى: الدمج بين الامكانيات التشكيليه الشعبيه لللاسلاك وسباكه المعادن  
كمدخل تجريبي لصياغه مشغولات من الحلى -جامعه جنوب الوادى -كلية التربية النوعيه  
بقنا-كلية التربية الفنيه -ماجستير-2017
13. علا احمد زين العابدين محمد : استحداث مكملات معدنيه على نهج كريستيان ديور  
للمشاركه فى التنافس الدولى -رساله دكتوراه -2011-جامعه الاسكندريه -كلية التربية  
النوعيه -قسم التربية النوعيه
14. مروه إبراهيم محمد مسعود : "دراسة تحليلية لبعض خامات البيئة وإمكانية توظيفها  
في مجال الملابس ومكملاتها" رسالة ماجستير، كلية الاقتصاد المنزلي، جامعة  
المنوفية 2006
15. منال ياقوت عبد العزيز : دراسته تاثير استخدام الكنفا او الايتامين لعمل مشغولات فنيه  
مستوحاه من سمات المدرسه التاثيريه ،رساله ماجستير ،كلية لاقتصاد المنزلى ،جامعه  
المنوفيه 2003م ،ص18
16. منير البعلبكي : المرء - دار العلم للملايين - 182.
17. نادية محمود خليل : "مكملات الملابس والأكسسوار فن الأناقة والجمال"، دار  
الفكر العربي، الطبعة الأولى، 1999.
18. نفيسه عبد الرحمن العفيفي : "القيم الجمالية باستخدام الخيوط والخامات المعدنية  
ودورها في مجال الصناعات الصغيرة"، رسالة دكتوراه، كلية الاقتصاد المنزلي، جامعة  
حلوان، 2000.

19. هاله سليمان السيد سليمان : التركيب النسجي وتأثيره على بعض الاساليب الزخفيه لفن التطريز (دراسه فنيه تطبيقيه مقارنه ) رساله ماجستير ، كلية الاقتصاد المنزلى ، جامعه حلوان ، 2004م، ص 16
20. Jean Kimmond : Illustrated Teach yourself . embroidery knight books – 1975
21. Windsor . Gradys : Embroidery and Needle Works – fourth edition – London – 1953

