



أسماء السيد عبدالمعطى¹ ، عبير محمد الفقى²

مدرس بقسم الملابس والنسيج - كلية الاقتصاد المنزلى - جامعة المنوفية¹ - دكتوراه الملابس والنسيج - كلية
الاقتصاد المنزلى - جامعة المنوفية²

الملخص:

تعتبر المفروشات لها أهميه وظيفيه وجماليه وقد يعتبرها البعض مقياس للمستوى المادى والجمالى للمكان ولا تخلو أى حجره من حجرات المنزل من هذه المفروشات ، فلكل حجره مفروشات خاصه بها والتي تتناسب مع الأساس المستخدم فيها وتحتاج صناعة المفروشات إلى بعض أنواع الموضه الخاصه بتقنياتها المختلفه للحصول على منتج متميز بالجوده خصوصاً مع تطور التصميمات الحديثه فى الفنون ، وإضافة بعض أساليب التطريز والطباعه المستخدمه منذ القدم بإسلوب حديث يتناسب مع تطورات القرن الواحد والعشرين .
والمفروشات أكثر المنتجات قيمه جماليه لذا إتجهت الباحثة إلى الإستفاده من بقايا الأقمشه وتطويعها فى عمل مفارش الأثاث المنزلى بتقنيات منفذه من وحدات فن الأوريجامى والتي تتميز بالجوده مع قيمتها الفنيه العالیه .

الكلمات المفتاحية:

المقدمه ومشكله البحث :

الفن موهبه وهبها الخالق لكل إنسان بدرجات تختلف بين الفرد والآخر ، وهو الإحساس الداخلى للإنسان ويستخدم لترجمة الأفكار التي ترد فى ذاته لإنتاج أعمال تحمل قيم جماليه ، والفن التشكلى هو إبداع صنعه الإنسان وليس من صنع الطبيعه فالإنسان فى طريقه الطويل الشاق منذ ملايين السنين قد غير شكل الحياه ليس بالعلم فقط ولكن بالفن أيضاً وقد تعلم مقاييس ومعايير الفن من الطبيعه ذاتها (عبير الفقى - 2013م).

وفن الأوريجامى فن تشكلى يعمل على تشكيل الورق المسطح وتحويله إلى شكل ثلاثى الأبعاد فمن خلال إتخاذ فن الأوريجامى كمصدر للإلهام يمكن الحصول على تأثيرات متنوعه لإنتاج المفارش بإسلوب فنى مميز وجديد فى مجال إنتاج المفروشات . (مصطفى محمود شحاته - 2014م)

إن المفروشات لها أهميه وظيفيه وجماليه وصناعة المفروشات من الصناعات التى تقبل التطور والإستحداث وقد يودى إرتفاع أسعار الخامات إلى إتجاه الباحثة إلى البحث فى بواقى الأقمشه التى يمكن أن يحصل من خلالها على خامات متعددده ذات قيمه ماديه عاليه وتحويلها إلى عمل فنى مقبول . (شيماء جمال - 2015م)

وتتلخص مشكله البحث فى التساؤلات التاليه :

- ما فاعليه إستخدام فن الأوريجامى وتوظيفه فى عمل المفروشات ؟
- ما التصور المقترح لتصميم المفروشات المنزليه المشكله من وحدات فن الأوريجامى ؟

- ما إمكانية الإستفادة من بقايا الأقمشه المتعدده فى عمل موديلات متنوعه ومميزه من المفروشات المنزليه؟

أهداف البحث:

- تصميم بعض المفروشات المتميزه عن طريق الدمج بين بقايا الأقمشه بإستخدام وحدات من فن الأوريجامى .
- استخدام انواع مختلفه من بقايا الاقمشه لتلائم اشكال وحدات فن الاوريجامى .

أهمية البحث:

- إستحداث تصميمات جديده من مفارش الأثاث المنزلى بإستخدام وحدات فن الأوريجامى .
- الإستفادة من بقايا الأقمشه الناتجه من عمليات القص والحياكه وبواقى الأثواب فى تنفيذ تصميمات مستحدثه لمفارش الأثاث المنزلى .
- الدمج بين وحدات فن الأوريجامى والخامات المختلفه فى إنتاج تصميمات جديده للمفروشات .
- الإستفادة من وحدات فن الأوريجامى بأساليب جديده فى تصميم وتنفيذ مفروشات الأثاث المنزلى ذات طابع فنى متميز .

مصطلحات البحث :

المفارش Bedclothes :

هى جميع الفرش المستعمل لإحداث تغيير على الشكل الخارجى للمنزل ، وتتعدد أنواعها فمنها الستائر – فرش الأسره – خداديات – مفروشات خاصه بالمطبخ وتتضمن مساقات وجوانتى وغطاء براد ويد ثلاجه وكل ما يلزم داخل المنزل . (شيماء جمال – 2015م)

الأثاث المنزلى Furniture :

هو ما يحتاجه المنزل لكي يصبح مكانًا مناسبًا للعيش الإنسانى، بحيث يوفر وسائل الراحة التي يحتاجها الإنسان في حياته اليومية(سها احمد - 2018)

فن الأوريجامى Art of origami :

هو فن يابانى قديم ، ومصطلح الأوريجامى مشتق من اللغه اليابانيه ومكون من مقطعين المقطع الأول هى كلمة (أورى) وهى تعنى باللغه العربيه طى ، أما المقطع الثانى للكلمه وهو (جامى) وتعنى الورق ، والمصطلح بجملته يعنى (طى الورق) ، وتطوى عدة مرات فى إتجاهات مختلفه فتننتج أشكال ومجسمات متنوعه عضويه أو هندسيه فى أواع رائعه تتصف بالبساطه والغرابه والجمال . (عبير الفقى -2017م)

حدود البحث:

حد مكانى : تنفيذ تصميمات مبتكره لمفارش الأثاث المنزلى .

فروض البحث:

- توجد فروق ذات دلالة إحصائية للتوليف مابين بقايا الأقمشه المختلفه ووحدات فن الأوريجامى لإبتكار تصميمات مستحدثه لمفارش الأثاث المنزلى .
- توجد فروق ذات دلالة إحصائية فى إبتكار تصميمات مستحدثه لمفروشات الأثاث المنزلى للمساهمه فى رفع القيمه الجماليه والإقتصاديّه .

إجراءات البحث :

تمت الدراسة العملية على :

- إقتراح مجموعه من الوحدات المنفذه باستخدام فن الأوريجامى وطرق تنفيذها .
- إقتراح مجموعه من التصميمات للمفارش باستخدام فن الأوريجامى .
- تنفيذ بعض التصميمات لمفارش الأثاث المنزلى من بقايا الأقمشه باستخدام وحدات فن الأوريجامى .

منهج البحث :

- المنهج الوصفى التحليلى : حيث يصف البحث الطرق المختلفه لتنفيذ وحدات فن الأوريجامى
- المنهج التجريبي : وذلك لدراسة مدى الأستفاده من بقايا الأقمشه فى تنفيذ مفارش الأثاث المنزلى باستخدام وحدات فن الأوريجامى .

عينة البحث :

إقتصر البحث على تنفيذ بعض من التصميمات المستحدثه المنفذه من وحدات فن الأوريجامى من بقايا الأقمشه لعمل مفارش الأثاث المنزلى .

أدوات البحث:

- بقايا الأقمشه الناتجه من عمليات القص والحياكه.
- الوحدات المنفذه من فن الأوريجامى .
- إستمارة إستبيان لقياس آراء المحكمين.

الدراسات السابقه:

إنقسمت الدراسات السابقه إلى محورين أساسيين هما :

المحور الأول : الدراسات السابقه الخاصه بالمفروشات .

المحور الثانى : الدراسات السابقه الخاصه بفن الأوريجامى .

أولاً: المحور الخاص بالدراسات السابقه الخاصه بالمفروشات

1- دراسة (أسامه عز الدين) بعنوان " إستخدام الخيوط المعدنيه فى تطوير إنتاج أقمشه المفروشات للحصول على منتج تنافسى " - 2012م.

هدفت الدراسه إلى :

إظهار قدرة المصمم فى توزيع المساحات اللونيه داخل التصميم وقدرته على إستخدام خامه الخيوط المعدنيه كلحماط وتوزيع ظهورها داخل القماش المنتج وذلك لتطوير عملية إنتاج أقمشه المفروشات والوصول إلى منتج يتميز بإحتوائه على فكره جديده ومبتكره.

وتوصلت الدراسه إلى :

إنتاج عينات البحث باستخدام مواصفتين مختلفه لخيوط السداء حيث إستخدام خيوط السداء ذات لون واحد فقط على ماكينة بالإضافه إلى إستخدام خيوط السداء من لونين وبترتيب (1:1).

2- دراسة (منى قاصد الله) بعنوان " الرمز والإسطوره فى الفن القبطى لإثراء جماليات بعض المفروشات النسجيه " - 2012م.

هدفت الدراسه إلى :

التعرف على الرمز والإسطوره فى الفن القبطى وإبراز وحداته الزخرفيه المتغيره التى تطور الأساطير المختلفه وإبراز الرموز ودلالاتها المختلفه بما يحويه هذا الفن .

توصلت الدراسة إلى :

أثبتت الدراسة إتباع الفنان القبطى لأساليب فنيه خاصه فى إستخدام وتنفيذ الزخارف على خامات مختلفه ، واختلفت تلك الأساليب باختلاف نوعية الزخارف المستخدمه .

3- دراسة هايدى محمود حسين بعنوان " إمكانية الإستفاده من توليف الأقمشه المنسوجه والإيتامين المطرز فى إنتاج المشغولات الفنيه المبتكره " - 2012م.

هدفت الدراسة إلى :

إستخدام المشغولات الفنيه بأنواعها لأحد فروع الفنون التشكليه التى بدأت طريقها بإهتمام الناس بها لما لها من مذاق فنى كبير يشعر به المجتمع .

توصلت الدراسة إلى :

إستخدام أسلوب التوليف بين الأقمشه المنسوجه والإيتامين المطرز وبتعدد الخامات والأدوات والأساليب الفنيه المستخدمه لإنتاج مشغولات فنيه وجماليه فى أن واحد فى جميع المجالات مثل الإكسسوارات والحقائب والمشغولات الفنيه التى تميزت بالإبتكار والحداثه .

4- دراسة رشا على محمد حسين : بعنوان " إستحداث أساليب جديده فى تصميم مفروشات الأسره بإستخدام تقنيات التطريز الآلى " - 2014م.

هدفت الدراسة إلى :

الإستفاده م الفن اليونانى والرومانى فى عمل تصميمات حديثه لمفروشات الأسره تهدف إلى إستخدام أساليب جديده فى تصميم مفروشات الأسره بإستخدام تقنيات التطريز الآلى .

وتوصلت الدراسة إلى :

التوصل إلى أحدث الإبتكارات لمفارش الأسره الجديده والفريده بإستخدام الفن اليونانى والرومانى بكل زخارفه المتنوعه والمتميزه فى تلك الفتره .

5- دراسة (شيماء جمال) بعنوان " إبتكار تصميمات لمفروشات الأثاث المنزلى من الخامات المختلفه بهدف زيادة القيمه الجماليه لها " - 2015م.

هدفت الدراسة إلى :

الإستفاده من بقايا الأقمشه الناتجه عن عمليات القص والحياكه وبواقى الأثواب فى تنفيذ تصميمات مستحدثه لمفارش الأثاث المنزلى والعمل على زيادة القيمه الجماليه والإقتصاديه للمفروشات المنزليه من خلال وضع حلول إبتكاريه لتصميماتها المميزه .

وتوصلت الدراسة إلى :

الحصول على أفضل التصميمات التى تتلائم مع النماذج المختلفه للأثاث الحديث بكل متغيراته من الخامات المختلفه التى تتواءم مع الجانب الجمالى والإقتصادى فى أن واحد .

ثانياً: المحور الخاص بالدراسات السابقه الخاصه بفن الأوريجامى

1- دراسة (مصطفى محمود) بعنوان " أثر فن الأوريجامى فى تعليم وممارسه التعليم الصناعى " - 2014م.

هدفت الدراسة إلى :

الإستفادة من فن الأوريجامى وتقنياته فى تحسين برنامج تعلم التصميم وإنتاج منتجات تعتمد على الخامات المسطحة بأنواعها المختلفه.

توصلت الدراسة إلى :

إمكانية الإستفادة من فن الأوريجامى فى تحقيق العينه الأولى لبعض المنتجات ومن الممكن الإستفادة من فن الأوريجامى كطريقه لصياغة بعض أفكار التصميم بناءاً على معرفة المصمم بأساليب الأوريجامى .

2- دراسو (منال محمد طه) بعنوان " الأوريجامى كفن نحى فى تصميم وطباعة المنسوجات " - 2015م.

هدفت الدراسة إلى :

وضع آليه لكيفية توظيف العناصر ثلاثية الأبعاد المنفذه بإسلوب الأوريجامى فى الأعمال الفنية

وتوصلت الدراسة إلى :

الحصول على حلول تصميميه تحقق وحدة التصميم ، وكذلك على علاقه جديده بين عناصر التصميم بعد إجراء عملية الطى على القماش المصبوغ تحقق من خلالها التوازن والإنسجام بين العناصر التصميميه.

3- دراسة (شيماء محمد ناصف) بعنوان " إستخدام تقنيات مستحدثه فى التشكيل على المانيكان مستوحاه من فن الأوريجامى " - 2015م.

هدفت الدراسة إلى :

الإفاده من فن الأوريجامى فى مجال الأزياء عامة والتشكيل على المانيكان خاصة كمصدر خصب للتصميم .

توصلت الدراسة إلى :

توجد فروق داله إحصائياً عند مستوى دلالة (0.01) بين إستجابات المتخصصين على التصميمات المقترحه فى مدى إمكانية إستخدام تقنيات مستحدثه فى التشكيل على المانيكان مستوحاه من فن الأوريجامى وذلك يدل على وجود فروق بين التصميمات فى الإستبيان ككل.

4- دراسة (منال محمد) بعنوان " إمكانية الإستفادة من فن الأوريجامى فى عمل مشغولات فنيه مبتكره وتطبيقها بمجال الصناعات الصغيره " - 2015م.

هدفت الدراسة إلى :

المساهمه فى إثراء مجال الأشغال الفنية نظراً لما تحمله من تقنيه جديده وهى إستخدام فن الأوريجامى فى عمل مبتكرات من الأشغال الفنية.

توصلت الدراسة إلى :

أمكن إستخدام تصميمات فنيه جديده وسريعه تعتمد على فن الأوريجامى تثرى المشغولات الفنية بأقل النفقات وقادره على المنافسه فى الأسواق المحليه والعالميه .

5- دراسة (عبيير محمد) بعنوان " فاعلية إستخدام الموديولات التعليميه فى إستخدام فن الأوريجامى بإسلوب التشكيل على المانيكان " - 2017م.

هدفت الدراسة إلى :

تقييم المهارات المتقدمه فى التشكيل على المانيكان بإستخدام فن الأوريجامى فى صورة موديولات تعليميه ، وتحديد مدى فاعلية الموديولات فى تنمية مهارات التشكيل على المانيكان

باستخدام فن الأوريغامي ، وتحديد مدى فاعلية الموديولات في تحصيل المعارف والمفاهيم الخاصة بالمهارات المتعددة للتشكيل على المانيكان .
توصلت الدراسة إلى :

الحصول على تصميمات من ملابس السهرة باستخدام وحدات فن الأوريغامي والتي تميزت بتوزيع الوحدات المشكلة بإسلوب فني متميز أثرى مجال التصميمات لملابس السهرات .

الإطار النظري :

فن الأوريغامي Art of origami :

يعتبر فن الأوريغامي نوع من الشكل المجسم الذي يحتاج من الإنسان قدره كبيره على التخيل والأدراك لجوانبه المختلفه بإعتباره شكلاً مرئياً يقوم على أبعاد ثلاثيه فى الفراغ ، قد يكون مصمماً أو مفرغاً معتمداً على طبيعة المادة ذاتها أو على الهياكل العامه لبعض العناصر الطبيعيه .(عبير محمد – 2017م).

مفارش الأثاث المنزلى Household furniture :

الفرش هو المفروش من متاع البيت أما المفروش هو ما يفرش وينام عليه والمفروشات مصطلح يشمل جميع أنواع الأقمشه المستخدمه فى كساء مقتنيات الأثاث المنزلى لإحداث تغير على الشكل الخارجى للمنزل فمنها الستائر وفرش الأسره والخدادات وكل ما يلزم المنزل .(شيماء جمال – 2015م).

الدراسه العمليه :

تمت إجراءات الدراسه على المراحل التاليه :

أولاً: إقتراح مجموعه من الوحدات المنفذه باستخدام فن الأوريغامي وطرق تنفيذها

تم الإستعانه بالبحث عبر مواقع الإنترنت للتعرف على وحدات تم تنفيذها بتقنيات من فن الأوريغامي باستخدام طرق متعدده ومتنوعه لطى القماش لإنتاج تصميم باستخدام وحده واحده أو أكثر من وحده تبعاً لشكل الوحده وطريقة تنفيذها وفيما يلى أشكال متعدده لوحدات منفذه بتقنيات فن الأوريغامي :

الوحده الأولى :

عبارة عن وردة تتكون من مجموعه بتلات مشكله كلا على حدة ثم تم تجميعهم معا لتعطى الشكل الجمال للوحده . كما هو موضح بالصوره رقم (1)



<http://www.4shared.com/file/iPu6Ft02/Lionel>

صوره رقم (1)

الوحده الثانيه :

هى عبارة عن وحدة مصغرة يتم تنفيذها بطريقتين مختلفتين بتقنيات من فن الأوريجامى وتكرارها عدة مرات وتشكيلها معا لإعطاء الشكل الجمالى للوحده كما هو موضح بالصوره رقم (2)



www.thaqafnafsak.com//origami.html

صوره رقم (2)

الوحده الثالثه :

هى عبارة عن وردة مشكله من عدد من البتلات التى تم تشكيلها كلا على حدة بنفس الطريقه و بتقنيات من فن الأوريجامى وتم تجميعها معا بهذا الشكل لاعطاء الشكل الجمالى للورده كما هو موضح بالصوره رقم (3)



<http://www.4shared.com/file/iPu6Ft02/Lionel>

صوره رقم (3)

الوحده الرابعه :

هى عبارة عن وردة مشكله من عدد من البتلات التى تم تشكيلها كلا على حدة بتقنيات من فن الأوريجامى وتم تجميعها معا بهذا الشكل لاعطاء الشكل الجمالى للورده كما هو موضح بالصوره رقم (4).



<http://www.4shared.com/file/iPu6Ft02/Lionel>

صوره رقم (4)

الوحدة الخامسة :

هذه " الوحدة " تمثل زخرفة اوريجامي وهى خير مثال على النتيجة النهائية الرائعة لقطعه قماش مربعه يتم تشكيلها في بضع دقائق فقط وتوضح الصورة رقم (5) شكل الوحدة.



Lionel Albertino – safari origami – verlag die blechschachtel , Germany - 2002

صوره رقم (5)

الوحدة السادسة :

تلك الوحدة عبارة عن وردة من أربع بتلات تم تثبيتهم فى المنتصف بزورار كحليه نتجت من قماشة مربعه الشكل تم تنفيذها بتقنيات من فن الاوريجامى لإنتاج تلك الوحدة كما هو موضح فى الصورة رقم (6).

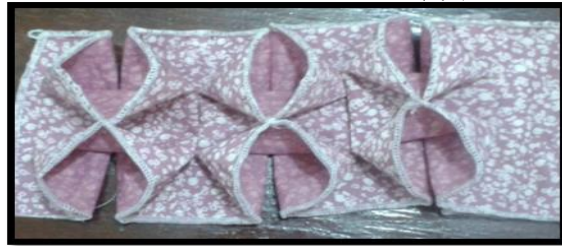


(www.thaqafnafsak.com/origami.html)

صوره رقم (6)

الوحدة السابعة :

عبارة عن شريط يحتوى على مثلثات متقابلة من الرأس تم تنفيذها بتقنيات من فن الاوريجامى كما هو موضح بالصورة رقم (7) .



(www.thaqafnafsak.com/origami.html)

صوره رقم (7)

الوحده الثامنه :

عبارة عن ورقة شجر أو وردة من أصل مثلث تم تنفيذة بتقنيات من فن الأوريجامى كما هو موضح بالصوره رقم (8).



(www.thaqafnafsak.com//origami.html)

صوره رقم (8)

الوحده التاسعه :

عبارة عن وردة تحتوى على 6 بتلات يتم تشكيلها من أصل عدد من الدوائر بتقنيات من فن الأوريجامى كما هو موضح بالصوره رقم (9).

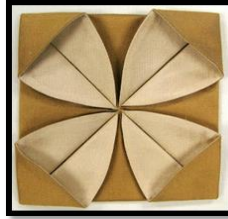


(www.thaqafnafsak.com//origami.html)

صوره رقم (9)

الوحده العاشره :

عبارة عن وردة من أربع بتلات من أصل دائرة تم تنفيذها بتقنيات من فن الأوريجامى كما هو موضح بالصوره رقم (10).



(www.thaqafnafsak.com//origami.html)

صوره رقم (10)

الوحدة الحادية عشر:

عبارة عن وردة بشكل مختلف تحتوى على العديد من الثنيات والدورانات وهى فى الأساس صنعت من دائرة تم تنفيذها بتقنيات من فن الأوريجامى كما هو موضح بالصورة رقم (11).

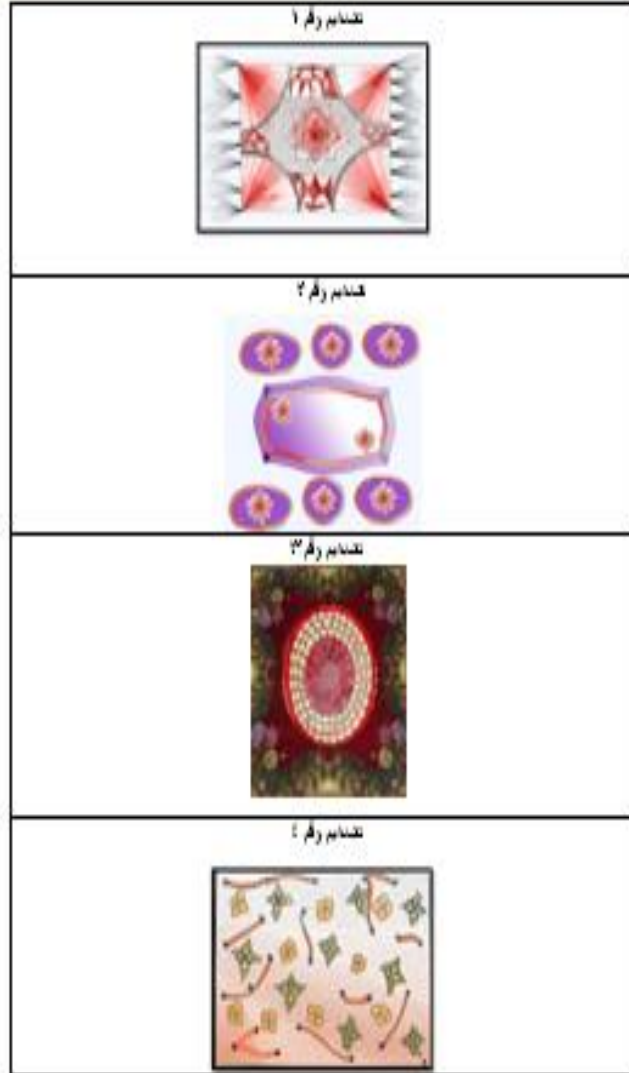


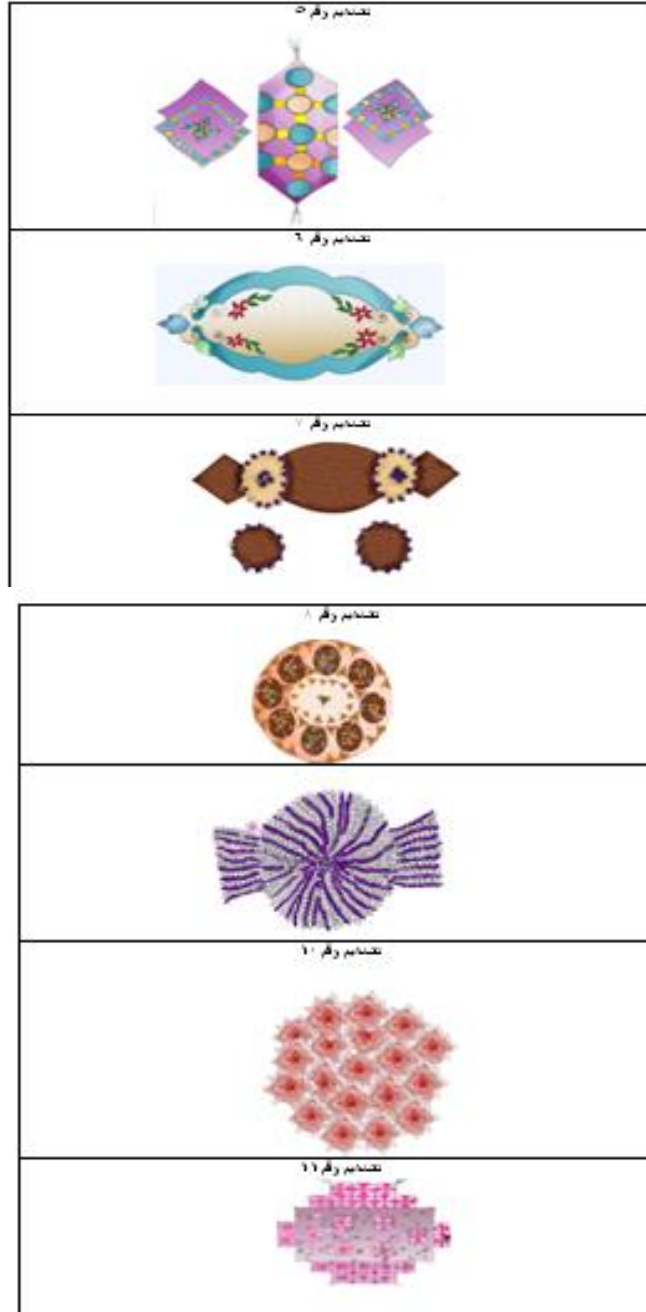
صوره رقم (11)

<http://www.4shared.com/file/iPu6Ft02/Lionel>

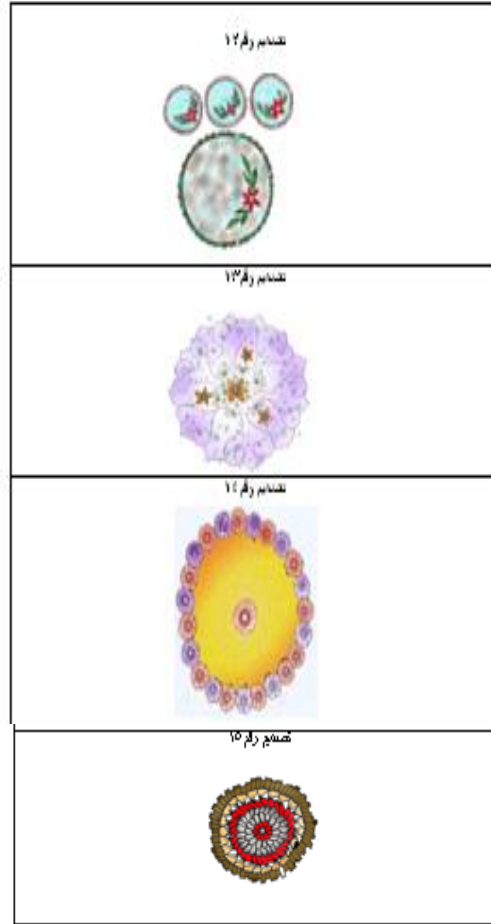
ثانياً: إقتراح مجموعه من التصميمات المقترحة للمفارش باستخدام فن الأوريجامى تم الأستعانه بوحداث منفذه بتقنيات من فن الأوريجامى بطرق مختلفه تبعاً لشكل وتصميم المفرش وتبعاً لشكل تصميم الأثاث المنزلى المنفذ له وبما يناسب طبيعة الوحدات مع بعضها البعض .

وقد تم إستخدام أسلوب الرسم اليدوى مع الأستعانه ببرنامج الفوتوشوب (photo shope) بغرض الحصول على شكل أوسع من الألوان مع الوحدات والخامات المنفذ بها وحدات فن الأوريجامى وفيما يلى عرض التصميمات .





I



ثالثاً: تنفيذ بعض التصميمات المقترحة لمفارش الأثاث المنزلي من بقايا الأقمشه باستخدام وحدات من فن الأوريجمي

تم تنفيذ عدد خمسة من المفارش الناتجة عن آراء المحكمين من التصميمات التي تم تحكيمها والتي تم تنفيذها بتقنيات فن الأوريجمي المنفذه من بقايا الأقمشه وذلك لمراعاة الجانب الإقتصادي والجمالي أيضاً .
وفيما يلي عرض التصميمات التي تم تنفيذها :



تصميم منفذ رقم (1)

جدول التوصيف :

العناصر	التوصيف
نوع التصميم	مفرش منضده بشكل دائري منتهى بأطراف على شكل شريط منفذ بوحدات الأوريجامي
نوع القماش المستخدم	قماش ساتان
لون القماش	قماش ساتان من اللون الأبيض الغامق وقماش ساتان من اللون الأزرق الغامق
توصيف التصميم	مفرش دائري منفذ بلونين من وحدات الأوريجامي بشكل منحنى متكرر من المركز كل منحنى يأخذ لون يتبادل اللونين المستخدممين لتكوين شكل التصميم المطلوب ، وتنتهي من جانبيين الدائره بشكل شريط منفذ أيضاً بوحدات الأوريجامي.



تصميم منفذ رقم (2)

جدول التوصيف :

العناصر	التوصيف
نوع التصميم	تصميم لمفرش منضده مكون من ثلاث قطع
نوع القماش المستخدم	قماش التل وقماش ساتان كريب
لو القماش	قماش ساتان كريب من اللون الأزرق المحمر ، وقماش تل من لونين أحدهما من اللون الذهبي والآخر من اللون البنى الغامق
توصيف التصميم	عبارة عن مفرش سفره مكون من ثلاث قطع ، قطعه بشكل بيضاوى منتهى بأطراف مدببه ومنفذ عليها وحدات الأوريجامى ، وقطعتين بشكل دائرى مركب عليها شرائط ومنفذ عليها وحدات الأوريجامى .

تصميم منفذ رقم (3)



جدول التوصيف :

العناصر	التوصيف
نوع التصميم	مفرش منضده مربع الشكل
نوع القماش المستخدم	قماش قطيفه ، وقماش الساتان
لو القماش	قماش قطيفه من اللون الأحمر الغامق ، وقماش ساتان من اللو البنى الفاتح واللون السكرى
توصيف التصميم	عبارة عن مفرش مربع الشكل من قماش القطيفه ومنفذ عليه وحدات من الأوريجامى بشكل دائرى فى مركز المربع .



تصميم منفذ رقم (4)

جدول التوصيف :

العناصر	التوصيف
نوع التصميم	مفرش مضده مستطيل الشكل
نوع القماش المستخدم	قماش تل مطرز وشرائط ساتان
لو القماش	اللون الأحمر الفاتح ، الأخضر الغامق واللون الأبيض الغامق
توصيف التصميم	عبارة عن مفرش مستطيل الشكل موزع عليه وحدات من الأوريجامي المنفذه على زخارف سطح المفرش



تصميم منفذ رقم (5)

جدول التوصيف :

العناصر	التوصيف
نوع التصميم	مفرش منضده
نوع القماش المستخدم	قماش ساتان وقماش الديسكو
لون القماش	اللون الأحمر واللون الفضي
توصيف التصميم	مفرش منضده دائري منفذ من وحدات الأوريجامي بلونين احدهما من اللون الاحمر والاخر من اللون الفضي

قامت الباحثة بإعداد إستمارة استبيان لتحكيم التصميمات المقترحة للمفروشات للسادة الاساتذة المتخصصين ملحق (1) الإستفاده من بقايا الأقمشه في تنفيذ تصميمات مستحدثه لمفارش الأثاث المنزلي باستخدام وحدات من فن الأوريجامي ولتحقيق محاور الاستبيان إطلعت الباحثة على الدراسات السابقة والبحوث والدراسات المتعلقة ببقايا الأقمشه ، ومفارش الأثاث المنزلي ، فن الأوريجامي ومن هنا استطاعت الباحثة تحقيق محاور الإستبيان التي تتمثل في الأتي تحقيق عناصر التصميم بالنسبه للتصميم المقترح، تحقيق جودة التصميم تحقيق الجانب الإبتكاري في التصميم، تحقيق الخواص الوظيفيه، تأثير التصميم بنقنيات الفن الأوريجامي وقد تم عمل تحكيم للاستمارة بواسطة (15) من اعضاء هيئة التدريس لتحديد نسب الإتفاق بين المحكمين على صلاحية كل عبارة كالتالي

جدول (1) نسب الإتفاق بين المحكمين على صلاحية كل عبارة في الإستبيان

رقم العبارة	عدد المتفقين	النسبة (%)	رقم العبارة	عدد المتفقين	النسبة (%)
1	15	%100	10	8	%80
2	9	%90	11	10	%100
3	10	%100	12	9	%90
4	4	%40	13	9	%90
5	8	%80	14	10	%100
6	10	%100	15	8	%80
7	9	%90	16	10	%100
8	4	%40	17	5	%50
9	10	%100	18	9	%90
19	10	%100	20	8	%80
21	8	%80	22	9	%90

وفي ضوء إتفاق المتخصصين استبقت الباحثة على البنود التي حصلت على نسبة إتفاق (80% فأكثر) من عدد المحكمين ، وتم حذف البنود التي حصلت على نسبة إتفاق أقل من

مجلة الاقتصاد المنزلي - مجلد 28 - العدد الرابع 2018

(80%) من عدد المحكمين وقد تم إعادة صياغة بعض العبارات وأدخل بعض التعديلات عليها بناءً على ملاحظات المحكمين.
الصدق البنائي (التجانس الداخلي) :-
والصدق البنائي يقاس بالتجانس الداخلي Internal Consistency لاختبار مدى تماسك مفرداته. وهي تعد كافية للتأكد من صدق الاستبيانات الجديدة.
جدول (2) معاملات ارتباط التوافق بين درجات كل عبارة والدرجة الكلية للإستبيان

العبارة	معامل الارتباط	الدلالة	العبارة	معامل الارتباط	الدلالة
1	**0,735	0,000	9	**0,678	0,000
2	**0,690	0,000	10	**0,668	0,000
3	**0,780	0,000	11	**0,891	0,000
4	**0,770	0,000	12	**0,835	0,000
5	**0,950	0,000	13	**0,724	0,000
6	**0,663	0,000	14	**0,679	0,000
7	**0,813	0,000	15	**0,831	0,000
8	**0,728	0,000	16	**0,732	0,000
17	**0,616	0,000	18	**0,893	0,000
19	**0,975	0,000	20	**0,666	0,000

** دال إحصائياً عند مستوى (0,01)

ويلاحظ من الجدول أن جميع قيم معاملات الارتباط تشير إلى دلالتها الإحصائية عند مستوى (0,01)، وهذا يعني أن عبارات الإستبيان متماسكة، مما يدل على التجانس الداخلي للإستبيان

جدول (3) معامل الارتباط بين درجة كل عبارة والدرجة الكلية للمحور الذي تنتمي إليه العبارة

العبارة	معامل الارتباط	الدلالة	العبارة	معامل الارتباط	الدلالة
المحور الأول			المحور الثالث		
1	**0,570	0,000	9	**0,850	0,000
2	**0,855	0,000	10	**0,876	0,000
3	**0,840	0,000	11	**0,679	0,000
4	**0,881	0,000	12	**0,782	0,000

المحور الثاني			المحور الرابع		
5	**0,734	0,000	13	**0,842	0,000
6	**0,667	0,000	14	**0,879	0,000
7	**0,879	0,000	15	**0,854	0,000
8	**0,584	0,000	16	**0,745	0,000
المحور الخامس					
17	**0,875	0,000			
18	**0,795	0,000			
19	**0,974	0,000			
20	0,874	0,000			

** دال إحصائياً عند مستوى (0,01)

ويلاحظ من الجدول أن جميع معاملات الارتباط دالة إحصائياً عند مستوى (0,01) من الثقة، وهذا يشير إلى أن عبارات الاستبيان متماسكة، وتنتمي كل عبارة إلى المحور الذي يتضمنها.
ثانياً : ثبات الاستبيان: للتأكد من ثبات الاستبيان تم حساب معامل الاتساق الداخلي بواسطة معادلة ألفا كرونباخ Alpha وقد جاءت النتائج كما في جدول (4)
 جدول (4) معامل الثبات ألفا كرونباخ لمحاور الاستبيان

المحاور	قيمة معامل الثبات
تحقيق عناصر التصميم بالنسبة للتصميم المقترح	0,890
تحقيق جودة التصميم	0,740
تحقيق الجانب الإبتكاري في التصميم	0,883
تحقيق الخواص الوظيفية والتجديد	0,768
تأثير التصميم بتقنيات الفن الأوريجامي	0,854
ثبات الأداة الكلي	0,843

وفي ضوء نتائج معاملات الثبات لمحاور الاستبيان الأربعة الرئيسية الموضحة بالجدول السابق، لم يتم حذف أي محور من المحاور، حيث كانت معاملات الثبات مرتفعة في كل المحاور، وتراوح ما بين (0,740 و 0,890)، كما يتضح من الجدول رقم (4) أن معامل ثبات الاستبيان الكلي (0,843)، وجميعها دالة
صياغة الاستبيان في صورته النهائية :

تم وضع الاستبيان في صورته النهائية وهو يتكون من (5) محاور وهي : المحور الأول يتكون من (4 بنود) ، المحور الثاني يتكون من (4 بنود) ، المحور الثالث يتكون من (4 بنود) ، المحور الرابع يتكون من (4 بنود)، المحور الخامس يتكون من (4 بنود).

النتائج والمناقشة :

المعاملات الإحصائية التي استخدمت في تحليل البيانات:

تم تحليل البيانات وإجراء المعاملات الإحصائية باستخدام برنامج spss لاستخراج النتائج وفيما يلي بعض الأساليب الإحصائية المستخدمة:

1. معامل ارتباط بيرسون لحساب الصدق
2. معامل ألفا كرونباخ لحساب الثبات
3. المتوسط المرجح والمتوسط المنوى المرجح (معامل الجودة)
4. المتوسط الحسابي والانحراف المعياري
5. تحليل التباين (ANOVA)

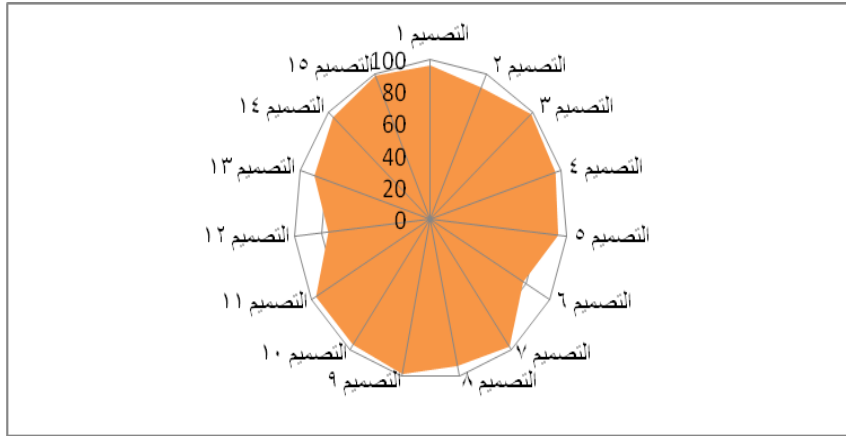
الفرض الأول: يوجد فروق ذات دلالة إحصائية بين متوسطات آراء المحكمين على التصميمات المقترحة في توظيف عناصر التصميم بالنسبة للتصميم المقترح.

للتحقق من صحة هذا الفرض تم حساب المتوسط المرجح والمتوسط المنوى المرجح والانحراف المعياري لآراء المتخصصين حول التصميمات المقترحة

جدول (5) المتوسط المرجح والمتوسط المنوى المرجح والانحراف المعياري لآراء المتخصصين حول الموديلات المنفذة في تحقيق عناصر التصميم بالنسبة للتصميم المقترح

المحور الأول	التصميم	مستويات المؤشرات			مجموع الأوزان	المتوسط المرجح	الانحراف المعياري	المتوسط المنوى المرجح (معامل الجودة)	مستوى التصميم
		مناسب	غير مناسب	مناسب إلى حد ما					
تحقيق عناصر التصميم بالنسبة للتصميم المقترح	1	1	4	0	41	2,73	0,35	%91,1	مناسب
	2	1	5	0	40	2,66	0,38	%88,8	مناسب
	3	1	0	0	45	3	0	%100	مناسب
	4	1	2	0	43	2,87	0,35	%95,7	مناسب
	5	1	5	0	40	2,66	0,38	%88,8	مناسب
	6	3	11	1	32	2,1	0,52	%71,1	مناسب الى حد ما
	7	1	3	0	42	2,80	0,41	%93,3	مناسب
	8	1	5	0	40	2,66	0,36	%88,88	مناسب
	9	1	2	0	43	2,87	0,35	%95,7	مناسب

10	1 4	0	1	43	2,87	0,35	%95.7	مناسب
11	6	9	0	36	2,40	0,51	%80	مناسب
12	5	10	0	35	2,33	0,53	%77,7	مناسب الى حد ما
13	1 0	5	0	40	2.66	0.36	%88.88	مناسب
14	1 1	4	0	41	2,73	0,35	%91,1	مناسب
15	1 5	0	0	45	3	0	%100	مناسب



شكل (1) ترتيب التصميمات المقترحة وفقاً لمعاملات الجودة لأراء المتخصصين في تحقيق عناصر التصميم بالنسبة للتصميم المقترح

نستخلص من الجدول (5) والشكل (1) :

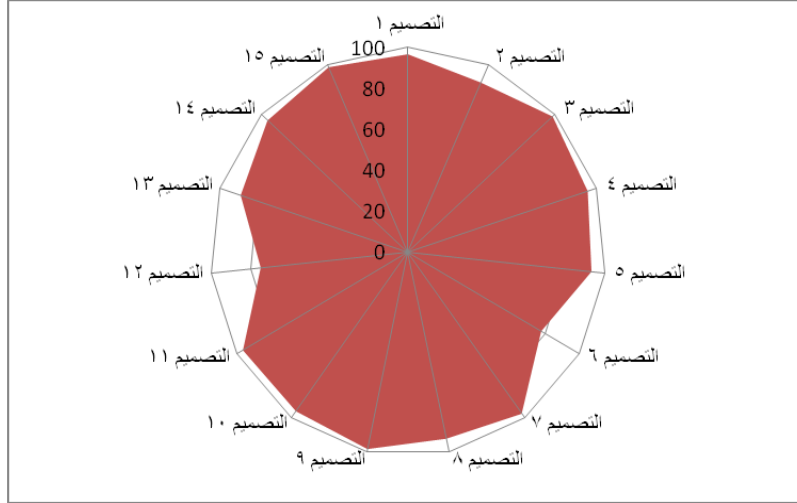
إتفاق أراء السادة المتخصصين في التصميمات المتخصصين في تحقيق عناصر التصميم بالنسبة للتصميم المقترح حيث نجد أن تقييم معاملات الجودة للتصميمات المقترحة تكون مرتفعة حيث تبين أن عدد (13) تصميم حصلوا على معامل جودة يقع في مستوى (مناسب) ، عدد (2) تصميم حصل على معامل جودة يقع في مستوى (مناسب إلى حد ما) .
- تراوحت معاملات الإتفاق ما بين (100%) للتصميم رقم (3.15) ويقع في مستوى مناسب ، (71,1%) للتصميم رقم (9) ويقع في مستوى ماسبالي حد ما . مما يوضح تحقيق عناصر التصميم بالنسبة للتصميم المقترح

الفرض الثاني : يوجد فروق ذات دلالة إحصائية بين متوسطات أراء المحكمين على التصميمات المقترحة في تحقيق جودة التصميم.

مجلة الاقتصاد المنزلي - مجلد 28 - العدد الرابع 2018

وللتحقق من صحة هذا الفرض تم حساب المتوسط المرجح والمتوسط المنوي المرجح والانحراف المعياري لأراء المتخصصين حول التصميمات المقترحة جدول (6) المتوسط المرجح والمتوسط المنوي المرجح والانحراف المعياري لأراء المتخصصين حول الموديلات المنفذة في تحقيق جودة التصميم

المحور الثاني	التصميم	مستويات المؤشرات			إجمالي الأوزان	المتوسط المرجح	الانحراف المعياري	المتوسط المنوي المرجح (معامل الجودة)	مستوى التصميم
		مناسب	غير مناسب	غير مناسب					
تحقيق جودة التصميم	1	14	1	0	44	2,93	0,34	%97,7	مناسب
	2	12	2	1	41	2,73	0,52	%91,1	مناسب
	3	12	2	1	41	2,73	0,52	%91,1	مناسب
	4	12	3	0	42	2,80	0,41	%93,3	مناسب
	5	11	4	0	41	2,73	0,41	%91,11	مناسب
	6	4	11	0	34	2,26	0,43	%75,50	مناسب الي حد ما
	7	14	0	1	43	2,87	0,35	%95,7	مناسب
	8	12	2	1	41	2,73	0,52	%91,1	مناسب
	9	13	1	1	42	2,8	0,40	%93,33	مناسب
	10	12	3	0	42	2,80	0,40	%93,33	مناسب
	11	12	3	0	42	2,80	0,40	%93,33	مناسب
	12	3	11	1	32	2,13	0,35	%71,1	مناسب الي حد ما
	13	12	2	1	41	2,73	0,52	%91,1	مناسب
	14	11	3	1	40	2,66	0,52	%88,88	مناسب
	15	15	0	0	45	3	0	%100	مناسب



شكل (2) ترتيب التصميمات المقترحة وفق معاملات الجودة لأراء المتخصصين في تحقيق جودة التصميم.

نستخلص من الجدول (6) والشكل (2) :

إتفاق آراء السادة المتخصصين حول التصميمات المقترحة في تحقيق جودة التصميم حيث نجد أن تقييم معاملات الجودة للتصميمات المقترحة تكون مرتفعه حيث تبين أن عدد (13) تصميم حصلوا على معامل جودة يقع في مستوى (مناسب) ، عدد (2) تصميم حصل على معامل جودة يقع في مستوى (مناسب إلى حد ما) .

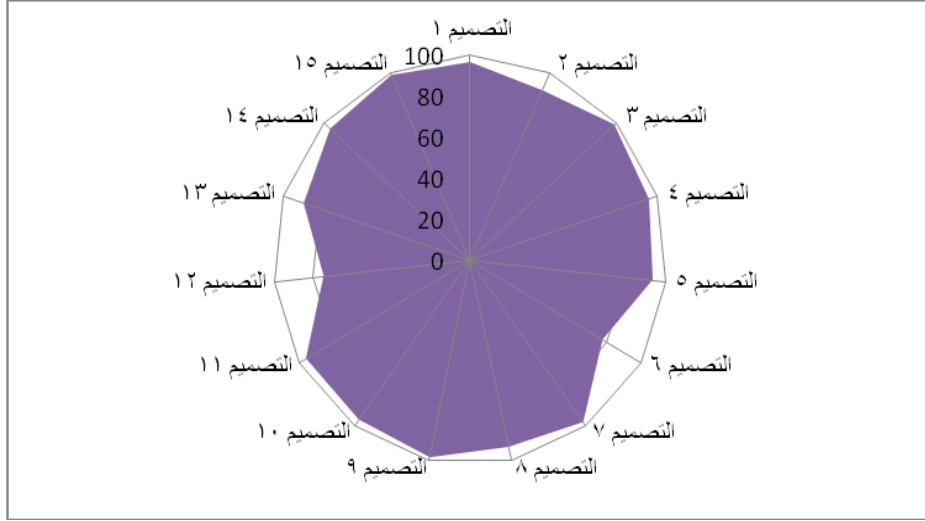
وتراوحت معاملات الإتفاق ما بين (100%) للتصميم رقم (15) ويقع في مستوى مناسب ، (71,1%) للتصميم رقم (12) ويقع في مستوى غير مناسب. مما يؤكد تحقيق جودة التصميم

الفرض الثالث: يوجد فروق ذات دلالة إحصائية بين متوسطات آراء المحكمين على التصميمات المقترحة في تحقيق الجانب الإبتكاري في التصميم

وللتحقق من صحة هذا الفرض تم حساب المتوسط المرجح والمتوسط المئوي المرجح والانحراف المعياري لأراء المتخصصين على التصميمات المقترحة .

جدول (7) المتوسط المرجح والمتوسط المنوي المرجح والانحراف المعياري لأراء المتخصصين في تحقيق الجانب الابتكاري في التصميم

المحور الثالث	التصميم	مستويات المؤشرات			مجموع الأوزان	المتوسط المرجح	الانحراف المعياري	المتوسط المنوي المرجح (معامل الجودة)	مستوى التصميم
		مناسب	مناسب الى حد ما	غير مناسب					
تحقيق الجانب الابتكاري في التصميم	1	11	2	2	39	2,6	0,32	%86,6	مناسب
	2	10	3	2	38	2,53	0,54	%84,4	مناسب
	3	13	2	0	43	2,87	0,35	%95,5	مناسب
	4	12	2	1	41	2,73	0,52	%91,1	مناسب
	5	11	3	1	40	2,66	0,52	%88,88	مناسب
	6	3	11	1	32	2,13	0,35	%71,1	مناسب الى حد ما
	7	15	0	0	45	3	0	%100	مناسب
	8	10	4	1	39	2,6	0,32	%86,6	مناسب
	9	14	1	0	44	2,93	0,23	%97,8	مناسب
	10	13	2	0	43	2,87	0,35	%95,5	مناسب
	11	12	3	0	42	2,80	0,40	%93,33	مناسب
	12	5	9	1	34	2,26	0,65	%75,55	مناسب إلى حد ما
	13	13	2	0	43	2,87	0,35	%95,5	مناسب
	14	11	2	2	39	2,6	0,32	%86,6	مناسب
	15	14	0	1	43	2,87	0,35	%95,5	مناسب



شكل (3) ترتيب التصميمات المقترحة وفق معاملات الجودة لأراء المتخصصين في تحقيق الجانب الابتكاري في التصميم

نستخلص من الجدول (7) والشكل (3) :

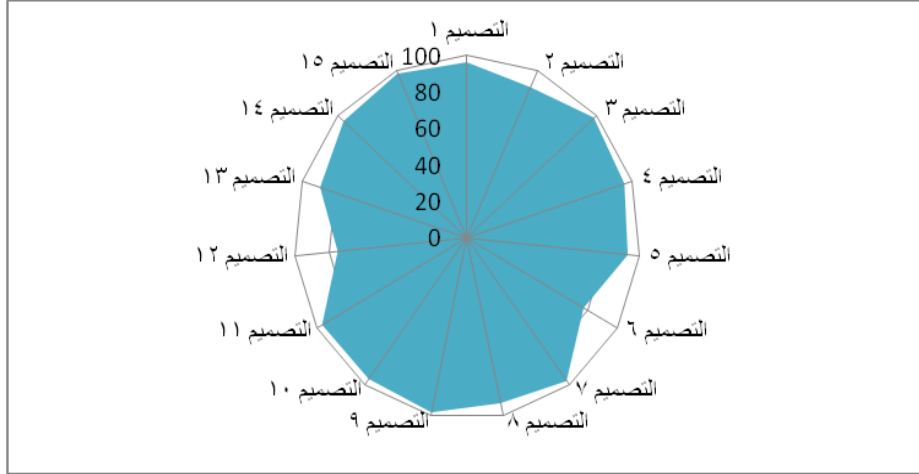
إتفاق أراء السادة المتخصصين حول التصميمات المقترحة في تحقيق الجانب الابتكاري في التصميم مستوى كل تصميم من التصميمات . حيث نجد أن تقييم معاملات الجودة للتصميمات المقترحة تكون مرتفعه حيث تبين أن عدد (13) تصميمات حصلوا على معامل جودة يقع في مستوى (مناسب) ، عدد (2) تصميم حصل على معامل جودة يقع في مستوى (مناسب إلى حد ما)

تراوحت معاملات الاتفاق ما بين (100%) للتصميمات رقم (7) ويقع في مستوى مناسب ، (71,1%) للتصميم رقم (6) ويقع في مستوى مناسب الى حد ما . مما يؤكد تحقيق الجانب الابتكاري في التصميم

الفرض الرابع "يوجد فروق ذات دلالة إحصائية بين متوسطات أراء المحكمين على التصميمات المقترحة في تحقيق الخواص الوظيفيه والتجديد وللتحقق من صحة هذا الفرض تم حساب المتوسط المرجح والمتوسط المئوى المرجح والانحراف المعياري لأراء المتخصصين للتصميمات المقترحة

جدول (8) يوضح المتوسط المرجح والمتوسط المنوي المرجح والانحراف المعياري لأراء المتخصصين في تحقيق الجانب الوظيفي للموديلات المنفذة

المحور المرجع	التصميم	مستويات المؤشرات			مجموع الأوزان	المتوسط المرجح	الانحراف المعياري	المتوسط المنوي المرجح (معامل الجودة)	مستوى التصميم
		مناسب	مناسب إلى حد ما	غير مناسب					
تحقيق الخواص الوظيفية والتجديد	1	11	2	2	39	2,60	0,42	%86,66	مناسب
	2	12	2	1	41	2,73	0,35	%91,11	مناسب
	3	13	1	1	42	2,8	0,53	%93,3	مناسب
	4	14	-	1	43	2,87	0,35	%91,11	مناسب
	5	13	1	1	42	2,8	0,35	%93,33	مناسب
	6	5	9	1	34	2,27	0,59	%75,7	مناسب إلى حد ما
	7	14	1	0	44	2,93	0,32	%97,77	مناسب
	8	11	2	2	39	2,60	0,42	%86,66	مناسب
	9	15	0	0	45	3	0	%100	مناسب
	10	11	3	1	40	2,66	0,35	%88,88	مناسب
	11	13	2	0	43	2,87	0,35	%91,11	مناسب
	12	7	6	2	35	2,33	0,55	%77,7	مناسب إلى حد ما
	13	10	1	4	32	2,90	0,13	%96,9	مناسب
	14	12	2	1	41	2,73	0,35	%91,11	مناسب
	15	13	1	1	42	2,8	0,53	%93,3	مناسب



شكل (4) ترتيب الموديلات المفذة وفق معاملات الجودة لأراء المتخصصين التصميمات المقترحة في تحقيق الخواص الوظيفية والتجديد

نستلخص من الجدول (8) والشكل (4) :

إتفاق أراء السادة المتخصصين حول التصميمات المقترحة في تحقيق تحقيق الخواص الوظيفية والتجديد ومستوى كل تصميم من التصميمات .

• حيث نجد أن تقييم معاملات الجودة للتصميمات المقترحة تكون مرتفعه تكون مرتفعه حيث تبين أن عدد (13) حصلوا على معامل جودة يقع في مستوى (مناسب) ، عدد (2) تصميم حصل على معامل جودة يقع في مستوى (مناسب إلى حد ما) .

تراوحت معاملات الاتفاق ما بين (100%) للتصميم رقم (9) ويقع في مستوى مناسب ، (75,7%) للتصميم رقم (6) ويقع في مستوى مناسب الى حد ما . مما يوضح تحقيق الخواص الوظيفية والتجديد

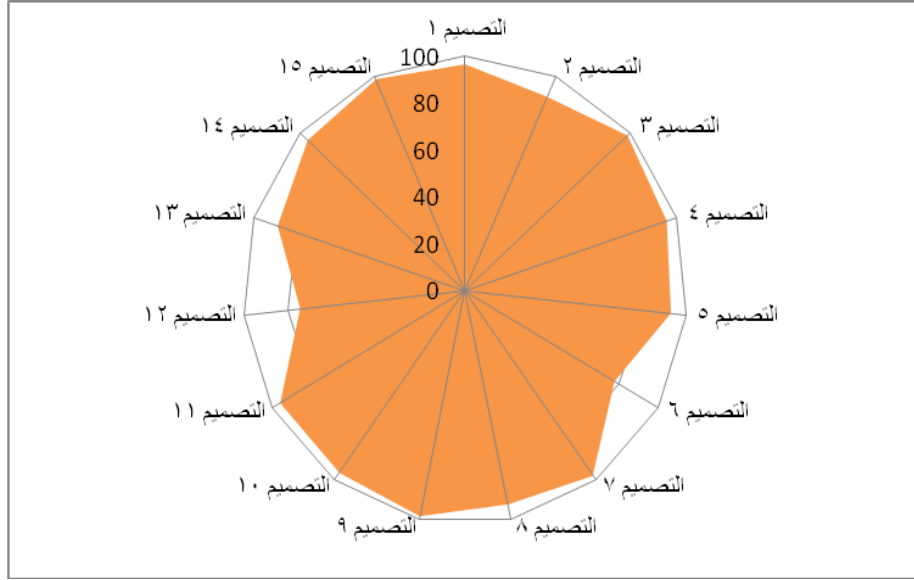
الفرض الخامس:

"يوجد فروق ذات دلالة إحصائية بين متوسطات أراء المحكمين على التصميمات المقترحة في تأثير التصميم بتقنيات الفن الأوريجامي.

وللتحقق من صحة هذا الفرض تم حساب المتوسط المرجح والمتوسط المنوى المرجح والانحراف المعياري لأراء المتخصصين للتصميمات المقترحة

جدول (9) يوضح المتوسط المرجح والمتوسط المنوى المرجح والانحراف المعياري لأراء المتخصصين للتصميمات المقترحة في تأثير التصميم بتقنيات الفن الأوريجمي.

المحور الخامس	التصميم	مستويات المؤشرات			مجموع الأوزان	المتوسط المرجح	الانحراف المعياري	المتوسط المنوى المرجح (معامل الجودة)	مستوى التصميم
		مناسب	مناسب إلى حد ما	غير مناسب					
تأثير التصميم بتقنيات الفن الأوريجمي	1	11	4	0	41	2,73	0,35	%91,1	مناسب
	2	10	5	0	40	2,66	0,38	%88,8	مناسب
	3	12	3	0	42	2,80	0,41	%93,3	مناسب
	4	13	1	1	42	2,8	0,35	%93,33	مناسب
	5	13	2	0	43	2,87	0,35	%95,7	مناسب
	6	3	11	1	32	2,1	0,52	%71,1	مناسب الى حد ما
	7	15	0	0	45	3	0	%100	مناسب
	8	12	3	0	42	2,80	0,41	%93,3	مناسب
	9	13	1	1	42	2,80	0,51	%93,3	مناسب
	10	10	5	0	40	2,66	0,36	%88,88	مناسب
	11	6	9	0	36	2,40	0,51	%80	مناسب
	12	5	10	0	35	2,33	0,53	%77,7	مناسب الى حد ما
	13	11	2	2	39	2,60	0,52	%86,6	مناسب
	14	12	2	1	41	2,73	0,35	%91,11	مناسب
	15	14	1	0	44	2,93	0,35	%97,7	مناسب



شكل رقم (5) ترتيب التصميمات المقترحة وفق معاملات الجودة لأراء المتخصصين التصميمات المقترحة في تأثير التصميم بتقنيات الفن الأوريجامي

نستخلص من الجدول (9) والشكل (5) :

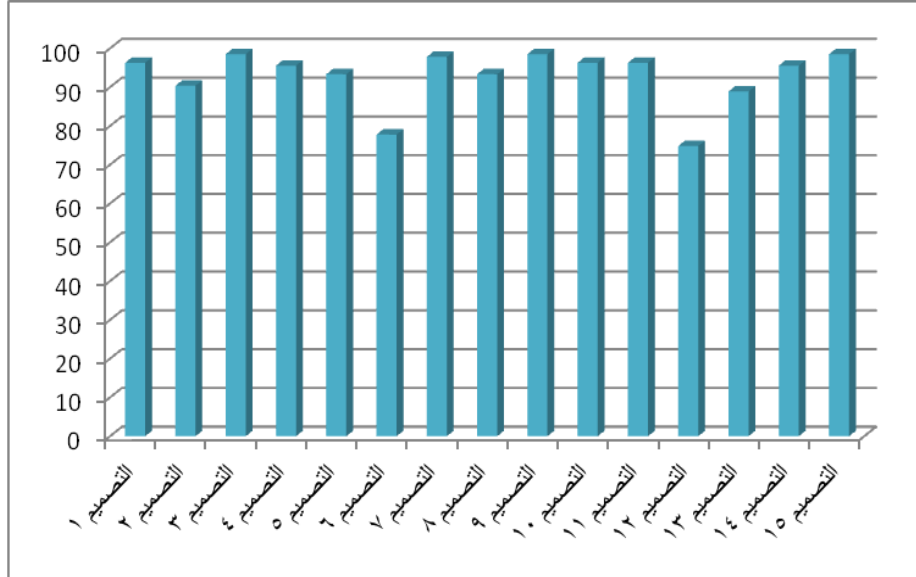
إتفاق أراء السادة المتخصصين حول التصميمات المقترحة في تحقيق تأثير التصميم بتقنيات الفن الأوريجامي ومستوى كل تصميم من التصميمات .

- حيث نجد أن تقييم معاملات الجودة للتصميمات المقترحة تكون مرتفعه تكون مرتفعه حيث تبيين أن عدد (13) حصلوا على معامل جودة يقع في مستوى (مناسب) ، عدد (2) تصميم حصل على معامل جودة يقع في مستوى (مناسب إلى حد ما) .

تراوحت معاملات الاتفاق ما بين (100%) للتصميم رقم (7) ويقع في مستوى مناسب ، (71,1%) للتصميم رقم (6) ويقع في مستوى مناسب الى حد ما . مما يوضح تأثير التصميم بتقنيات الفن الأوريجامي

مجلة الاقتصاد المنزلي - مجلد 28 - العدد الرابع 2018

سالتصميم م	مستويات المؤشرات			مجموع الأوزان	المتوسط المرجح	الانحراف المعياري	المتوسط المنوي المرجح (معامل الجودة)	ترتيب التصميمات	مستوى التصميم
	مناسب	مناسب إلى حد ما	غير مناسب						
1	58	13	4	204	2.72	0.1	%90,6	التاسع	مناسب
2	54	17	4	200	2.66	0.33	%88,88	الثاني عشر	مناسب
3	65	8	2	213	2.84	0.19	%94,66	الرابع	مناسب
4	64	8	3	211	2.81	0.23	%93,7	الخامس	مناسب
5	58	15	2	206	2.74	0.24	%91,55	السابع	مناسب
6	18	53	4	164	2.18	0.26	%72,8	الخامس عشر	مناسب إلى حد ما
7	70	4	1	219	2.92	0.1	%97,33	الأول	مناسب
8	55	16	4	201	2.68	0.32	%89,33	الحادي عشر	مناسب
9	68	5	2	216	2.88	0.16	%96	الثالث	مناسب
10	60	13	2	208	2.77	0.23	%92,44	السادس	مناسب
11	49	26	0	199	2.65	0.22	%88,44	الثالث عشر	مناسب
12	25	46	4	171	2,28	0,31	%76	الرابع عشر	مناسب إلى حد ما
13	56	12	3	195	2,74	0.27	%91,54	الثامن	مناسب
14	57	13	5	202	2,69	0,35	%89,77	العاشر	مناسب
15	71	2	2	219	2.92	0.12	%97,3	الثاني	مناسب



شكل (6) ترتيب التصميمات المقترحة وتقديرها طبقاً لإستجابات السادة المتخصصين لجميع المحاور

نستخلص من الجدول (9) والشكل (6) :

ترتيب الموديلات المنفذة وفق إستجابات السادة المتخصصين بالنسبة لجميع المحاور فقد حصل التصميم (7) على مستوى مناسب بمتوسط مرجح (2,92) ونسبة (97,33%) وترتيبه الأول ، يليه التصميم (15) حصل على مستوى مناسب بمتوسط مرجح (2,92) ونسبة (93,33%) وترتيبه الثاني ، يليه التصميم (9) حصل على مستوى مناسب بمتوسط مرجح (2,88) ونسبة (96%) وترتيبه الثالث ، يليهم التصميم (3) حصل على مستوى مناسب بمتوسط مرجح (2,84) ونسبة (94,66%) وترتيبه الرابع ، يليه التصميم (4) حصل على مستوى مناسب بمتوسط مرجح (2,81) ونسبة (93,7%) وترتيبهم الخامس ، يليهم التصميم (10) حصل على مستوى مناسب بمتوسط مرجح (2,77) ونسبة (92,44%) وترتيبه السادس ، يليه التصميم (5) حصل على مستوى مناسب بمتوسط مرجح (2,74) ونسبة (91,55%) وترتيبه السابع ، يليه التصميم (13) حصل على مستوى مناسب بمتوسط مرجح (2,74) ونسبة (91,54%) وترتيبه الثامن ، يليه (1) حصل على مستوى مناسب بمتوسط مرجح (2,72) ونسبة (90,6%) وترتيبه التاسع ، يليه التصميم (14) بمتوسط مرجح (2,69) ونسبة (89,77%) وترتيبهم العاشر ، يليهم التصميم (8) بمتوسط مرجح (2,86) ، ونسبة (89,33%) وترتيبه الحادى عشر ، يليه التصميم (2) بمتوسط مرجح (2,66) ونسبة (88,88%) وترتيبه الثانى عشر ، يليه التصميم (11) بمتوسط مرجح (2,65) ونسبة (88,44%) وترتيبه الثالث عشر ، يليه التصميم (12) بمتوسط مرجح (2,28) ونسبة (76%) وترتيبه الرابع عشر ، يليه التصميم (6) بمتوسط مرجح (2,18) ونسبة (72,8%) وترتيبه الخامس عشر .

جدول (10) تحليل التباين لدراسة معنوية الفروق بين إستجابات السادة المتخصصين على وتقديرها طبقاً لإستجابات السادة المحكمين لكل محور من محاور الاستبيان

محاور الاستبيان	مصدر التباين	درجات الحرية	مجموع المربعات	متوسط المربعات	F	الدالة	مستوى الدلالة
تحقيق عناصر التصميم بالنسبة للتصميم المقترح	بين التصميمات	14	12,373	0,884	4,703	0,000	دالة عند (0,01)
	داخل التصميمات	210	39,467	0,188			
	الإجمالي	224	51,840	-			
تحقيق جودة التصميم	بين التصميمات	14	10,862	0,776	3,199	0,000	دالة عند (0,01)
	داخل التصميمات	210	50,933	0,243			
	الإجمالي	224	61,796	-			
تحقيق الجانب الابتكاري في التصميم	بين التصميمات	14	12,382	0,884	3.373	0,000	دالة عند (0,01)
	داخل التصميمات	210	55,067	0,262			
	الإجمالي	224	67,449	-			
تحقيق الخواص الوظيفية والتجديد	بين التصميمات	14	9,973	0,712	2,025	0,000	دالة عند (0,01)
	داخل التصميمات	210	73,867	0,352			
	الإجمالي	224	83,840	-			
تأثير التصميم بتقنيات الفن الأوريجامي	بين التصميمات	14	11,529	0,823	3,524	0,000	دالة عند (0,01)
	داخل التصميمات	210	49,067	0,234			
	الإجمالي	224	60,596	-			

نستخلص من الجدول (10) :

- يوجد فروق ذات دلالة إحصائية عند مستوى دلالة (0,01) بين إستجابات السادة المتخصصين على التصميمات المقترحة تحقيق عناصر التصميم بالنسبة للتصميم المقترح حيث بلغت قيمة (ف) 4,703 ومستوى الدلالة أقل من مستوى المعنوية (0,01) ، مما يدل على وجود فروق بين التصميمات في هذا المحور .

- يوجد فروق ذات دلالة إحصائية عند مستوى دلالة (0,05) بين إستجابات السادة المتخصصين على التصميميات في تحقيق جودة التصميم حيث بلغت قيمة (ف) 3,199 ومستوى الدلالة أقل من مستوى المعنوية (0,05) ، مما يدل على وجود فروق بين التصميمات في هذا المحور .
- يوجد فروق ذات دلالة إحصائية عند مستوى دلالة (0,01) بين إستجابات السادة المتخصصين على التصميميات المقترحة تحقيق الجانب الابتكاري في التصميم حيث بلغت قيمة (ف) 3,373 ومستوى الدلالة أقل من مستوى المعنوية (0,01) ، مما يدل على وجود فروق بين التصميمات في هذا المحور .
- يوجد فروق ذات دلالة إحصائية عند مستوى دلالة (0,01) بين إستجابات السادة المتخصصين على التصميميات المقترحة تحقيق الخواص الوظيفية والتجديد حيث بلغت قيمة (ف) 2,205 ومستوى الدلالة أقل من مستوى المعنوية (0,01) ، مما يدل على وجود فروق بين التصميمات في هذا المحور .
- يوجد فروق ذات دلالة إحصائية عند مستوى دلالة (0,01) بين إستجابات السادة المتخصصين على التصميميات المقترحة تأثير التصميم بتقنيات الفن الأوريجامي حيث بلغت قيمة (ف) 3,524 ومستوى الدلالة أقل من مستوى المعنوية (0,01) ، مما يدل على وجود فروق بين التصميمات في هذا المحور .

جدول (11) تحليل التباين لدراسة معنوية الفروق بين إستجابات السادة المتخصصين على التصميميات المقترحة وتقديرها طبقاً لإستجابات السادة لكل محاور الاستبيان

الإستبيان ككل	مصدر التباين	درجات الحرية	مجموع المربعات	متوسط المربعات	F	الدلالة	مستوى الدلالة
القيم الجمالية والفنية للتصميمات المقترحة للمفارش والمنفذه بوحدات من تقنيات الفن الأوريجامي	بين التصميمات	14	9,256	0,661	3,335	0,000	دالة عند (0,01)
	داخل التصميمات	210	41,632	0,198			
	الإجمالي	224	50,888	-			

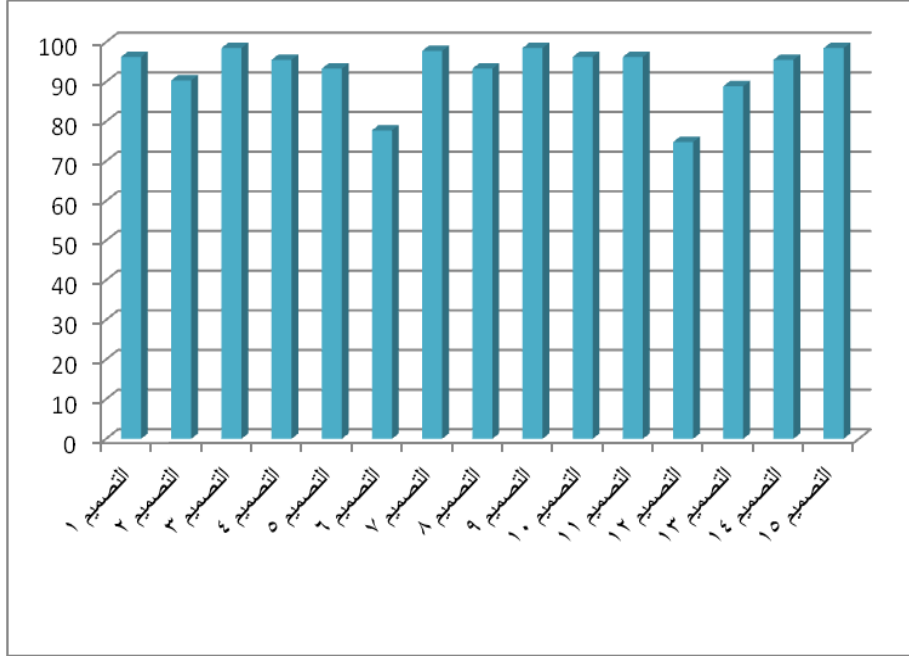
نستخلص من الجدول (11) :

يوجد فروق ذات دلالة إحصائية عند مستوى دلالة (0,01) بين إستجابات السادة المتخصصين على التصميميات حيث بلغت قيمة (ف) 3,335 و مستوى الدلالة أقل من مستوى المعنوية (0,01) ، مما يدل على وجود فروق بين التصميمات فى الإستبيان ككل .
ثانياً : النتائج الخاصة بالمستهلكات: ن = 45

الفرض السادس:

يوجد فروق ذات دلالة إحصائية بين متوسطات آراء المستهلكات على التصميمات المقترحة للمفارش والمنفذه بوحدهات من تقنيات الفن الأوريجمى
 للتحقق من صحة هذا الفرض تم حساب المتوسط المرجح والمتوسط المئوى المرجح والانحراف المعياري لآراء المتخصصين حول التصميمات المقترحة
جدول (12) المتوسط المرجح والمتوسط المئوى المرجح والانحراف المعياري لآراء المستهلكات على التصميمات المقترحة للمفارش والمنفذه بوحدهات من تقنيات الفن

التصميم	مستويات المؤشرات			مجموع الأوزان	المرجح المتوسط	الانحراف المعياري	المتوسط المئوى المرجح (معامل الجودة)	الترتيب	مستوى التصميم
	مناسب	4 ك.ب. الى 5 ك.ب.	3 ك.ب. الى 4 ك.ب.						
1	40	5	0	130	2,88	0,31	%96,29	الخامس	مناسب
2	36	5	4	122	2,71	0,43	%90,37	الثاني عشر	مناسب
3	43	2	0	133	2,95	0,07	%98,51	الاول	مناسب
4	41	2	2	2.86	0.2	0,15	%95,55	الثامن	مناسب
5	38	5	2	126	2.8	0,50	%93,33	العاشر (م)	مناسب
6	20	20	5	105	2.33	0.45	%77,77	الرابع عشر	مناسب الي حد ما
7	42	3	0	132	2,93	0,25	%97,8	الرابع	مناسب
8	37	7	1	126	2,80	0,45	%93,33	العاشر	مناسب
9	43	2	0	133	2,95	0,07	%98,51	الثاني	مناسب
10	40	5	0	130	2,88	0,1	%96,29	الخامس (م)	مناسب
11	41	3	1	130	2,88	0,14	%96,29	الخامس (م)	مناسب
12	12	32	1	101	2,24	0,48	%74,81	الخامس عشر	مناسب الي حد ما
13	35	5	5	120	2,66	0,45	%88,88	الثالث عشر	مناسب
14	39	6	0	129	2,86	0,11	%95,55	الثامن (م)	مناسب
15	43	2	0	133	2,95	0,20	%98,5	الثالث	مناسب



شكل رقم (7) ترتيب التصميمات المقترحة وفق معاملات الجودة لأراء المستهلكات على التصميمات المقترحة التصميمات المقترحة للمفارش والمنفذه بوحدات من تقنيات الفن الأوريجامي

نستخلص من الجدول (12) والشكل (7):

إتفاق آراء المستهلكات حول التصميمات المقترحة حيث نجد أن تقييم معاملات الجودة للتصميمات المقترحة تكون مرتفعه حيث تبين كل التصميمات وعددهم (13) تصميم حصلوا على معامل جودة يقع في مستوى (مناسب)، وعدد (2) تصميم حصل على معامل جودة يقع في مستوى (مناسب الى حد ما) .

- تراوحت معاملات الاتفاق ما بين (98,51%) للتصميم رقم (3) ويقع في مستوى مناسب ، (74,81%) للتصميم رقم (12) ويقع في مستوى مناسب الى حد ما .

• كما تبين أن ترتيب التصميمات جاءت كالتالي :-

• حصل التصميم (3) على مستوى مناسب بمتوسط مرجح (2,95) ونسبة (98,5%) وترتيبه الأول ، يليه التصميم (9) حصل على مستوى مناسب بمتوسط مرجح (2,95) ونسبة (98,51%) وترتيبه الثاني ، يليه التصميم (15) حصل على مستوى مناسب بمتوسط مرجح (2,95) ونسبة (98,5%) وترتيبه الثالث ، يليه التصميم (7) حصل على مستوى مناسب بمتوسط مرجح (2,93) ونسبة (97,8%) وترتيبه الرابع ، يليه التصميمات (1 ، 10 ، 11) حصلوا على مستوى مناسب بمتوسط مرجح (2,88) ونسبة (96,29%) وترتيبهم الخامس ،

يليهم التصميما (14,4) حصلا على مستوى مناسب بمتوسط مرجح (2,86) ونسبة (95,5%) وترتيبه الثامن، يليه التصميما (5,8) حصلا على مستوى مناسب بمتوسط مرجح (2,80) ونسبة (93,33%) وترتيبه العاشر، يليه التصميم (2) حصل على مستوى مناسب بمتوسط مرجح (2,71) ونسبة (90,37%) وترتيبه الثاني عشر، يليه التصميم (13) حصل على مستوى مناسب بمتوسط مرجح (2,66) ونسبة (88,88%) وترتيبه الثالث عشر، يليهم التصميم (6) حصل على مستوى مناسب الي حد ما بمتوسط مرجح (2,33) ونسبة (77,77%) وترتيبه الرابع عشر، يليه التصميم (12) حصل على مستوى مناسب الي حد ما بمتوسط مرجح (2,24) ونسبة (74,81%) وترتيبه الخامس عشر

جدول (13) تحليل التباين لدراسة معنوية الفروق بين إستجابات المستهلكات على التصميمات المقترحة التصميمات المقترحة للمفارش والمنفذه بوحدات من تقنيات الفن الأوريجامي

مستوى الدلالة	الدلالة	F	متوسط المربعات	مجموع المربعات	درجات الحرية	مصدر التباين	الإستبيان ككل
دالة عند (0,01)	0,000	10,427	2,009	28,124	14	بين التصميمات	القيم الجماليه والفنيه للتصميمات المقترحة للمفارش والمنفذه بوحدات من تقنيات الفن الأوريجامي
			0,193	127,156	660	داخل التصميمات	
			-	155,280	674	الإجمالي	

نستخلص من الجدول (13):

يوجد فروق ذات دلالة إحصائية عند مستوى دلالة (0,01) بين إستجابات المستهلكات على التصميمات المقترحة حيث بلغت قيمة (ف) 10,427 و مستوى الدلالة أقل من مستوى المعنوية (0,01)، مما يدل على وجود فروق بين التصميمات في الإستبيان ككل .

مستخلص النتائج

- إتفاق آراء السادة المتخصصين في التصميمات المتخصصين في تحقيق عناصر التصميم بالنسبة للتصميم المقترح حيث نجد أن تقييم معاملات الجودة للتصميمات المقترحة تكون مرتفعه حيث تبين أن عدد (13) تصميم حصلوا على معامل جودة يقع في مستوى (مناسب)، عدد (2) تصميم حصل على معامل جودة يقع في مستوى (مناسب إلى حد ما) .

- يوجد فروق ذات دلالة إحصائية عند مستوى دلالة (0,01) بين إستجابات السادة المتخصصين على التصميمات المقترحة تحقيق عناصر التصميم بالنسبة للتصميم المقترح حيث بلغت قيمة (ف) 4,703 و مستوى الدلالة أقل من مستوى المعنوية (0,01)، مما يدل على وجود فروق بين التصميمات في هذا المحور .

- يوجد فروق ذات دلالة إحصائية عند مستوى دلالة (0,05) بين إستجابات السادة المتخصصين على التصميمات في تحقيق جودة التصميم حيث بلغت قيمة (ف) 3,199 و مستوى الدلالة أقل من مستوى المعنوية (0,05)، مما يدل على وجود فروق بين التصميمات في هذا المحور .

التوصيات :

- من خلال دراسته ونتائج البحث توصى الباحث بالأتي :
- توصى الباحث بأن تتبع هذه الدراسة دراسات أخرى في مجال توليف الأقمشه وإستغلال الخامات المتبقية لعمل تصميمات مختلفه لمفارش الأثاث المنزلي بتصميمات منفذه من وحدات فن الأوريجامى .
 - الإهتمام بكل ما هو جديد وحديث في مجال تصميم وتنفيذ مفارش تتلائم مع ديكور الأثاث المنزلى بإستخدام الأقمشه ذات التأثيرات الجماليه والزخرفيه التى تعطى أفكاراً مختلفه فى التصميمات .
 - مراعاة الجانب الإقتصادى والجانب الجمالى أيضاً فى تنفيذ مفارش الأثاث المنزلى وذلك بإستخدام بقايا الأقمشه والخامات المختلفه وتوليفها لعمل ما يتلائم مع ديكور مفارش الأثاث المنزلى وملائمة العصر الحالى .

ملحق 1 :- إستمارة تحكيم إستبيان لإستطلاع آراء المحكمين فى التصميمات المقدمه

السيد الأستاذ الدكتور/.....

تحية طيبه وبعد،،،

تقوم الباحثه / أسماء السيد عبدالمعطى أبوعيد (المدرس بقسم الملابس والنسيج كلية الإقتصاد المنزلى)

والباحثه / عبير محمد الفقى (دكتوراه فى الإقتصاد المنزلى تخصص ملابس ونسيج)
بتقييم الإستبانة بعنوان

" الإستفاده من بقايا الأقمشه فى تنفيذ تصميمات مستحدثه لمفارش الأثاث المنزلى بإستخدام وحدات من فن الأوريجامى

" المنفذه من بقايا الأقمشه وتتطلب تحكيم إدراكى وموضوعى على التصميمات المقترحه .

والمرجو من سيادتكم تقييم هذه التصميمات المعروضه أمامكم

برجاء وضع التقييم المناسب للتصميمات وفقاً لما هو موضح بالإستماره :

■ مناسب

■ مناسب إلى حد ما

■ غير مناسب

وإذا كانت لدى سيادتكم ملاحظات إضافية برجاء تسجيلها

الإسم:

الوظيفه:

التخصص:

الباحثه

أسماء السيد عبدالمعطى أبوعيد

عبير محمد الفقى

إستمارة إستبيان للحكم على مدى توافر القيم الجماليه والفنيه للتصميمات المقترحه للمفارش والمنفذه بوحدهات من تقنيات الفن الأوريجامى

تصميم رقم (3)			تصميم رقم (2)			تصميم رقم (1)			عناصر التقييم
غدير نم	ملا نم إلى حد ما	ملا نم	غدير نم	ملا نم إلى حد ما	ملا نم	غدير نم	ملا نم إلى حد ما	ملا نم	
أولاً : تحقيق عناصر التصميم بالنسبه للتصميم المقترح من حيث									
									الخطوط البنائيه المناسبه للتصميم
									النسبه والتناسب للمساحات داخل التصميم
									الإلتزان بين الوحدات وتوزيعها فى التصميم
									الوحده والترابط بين عناصر التصميم
ثانياً : تحقيق جودة التصميم من حيث									
									مدى الدقه والوضوح فى تنفيذ الوحدات المنفذه من وحدات الفن الأوريجامى
									الخط الخارجى والتفاصيل الدقيقه
									القيمه الجماليه للتصميم النهائى تحقيق التوازن بين أجزاء وحدات التصميم
									تحقيق مستوى جودة التصميم بحيث يتماشى مع العصر الحديث
ثالثاً: تحقيق الجانب الإبتكارى فى التصميم									
									الحداثه وابتكار أفكاراً جديده فى التصميم
									الأصالة ومدى إرتباط التصميم بالوحدات
									التميز والسلوك المتبع فى التصميم من جهه معينه
									تناسب خطوط وألوان التصميم مع الموضه
رابعاً: تحقيق الخواص الوظيفيه والتجديد									
									مدى نجاح التوظيف لأشكال الوحدات وزخارفها فى تصميم المفروشات ككل
									ملائمة نوع وحجم الوحدات المنفذه للتصميم
									ملائمة التصميم للغرض منه
									تحقيق مستوى جودة التصميم
خامساً:مدى تأثير التصميم بتقنيات الفن الأوريجامى									
									تحقيق التصميم لعناصر وسمات الفن الأوريجامى
									ملائمة عناصر الفن الأوريجامى لمفروشات الأثاث المنزلى
									ترابط عناصر الفن الأوريجامى وعناصر التصميم مع بعضهم البعض
									ملائمة الوحدات المشكله من وحدات فن الأوريجامى للتصميم للإرتقاء بها فى عالم المفروشات

ملحق 2 : إستمارة تحكيم لإستطلاع آراء المستهلكات للتصميمات المنفذة
السيد الأستاذ الدكتور/.....

تحية طيبة وبعد،،،

تقوم الباحثة / أسماء السيد عبدالمعطي أبو عيد – المدرس بقسم الملابس والنسيج كلية الإقتصاد المنزلي – جامعة المنوفية،
الباحثة/ عبير محمد الفقى – دكتوراه فى الإقتصاد المنزلى تخصص الملابس والنسيج.
بتقييم الإستبانة بعنوان
" الإستفاده من بقايا الأقمشه فى تنفيذ تصميمات مستحدثه لمفارش الأثاث المنزلى بإستخدام وحدات من فن الأوريجامى

"

المنفذه من بقايا الأقمشه وتتطلب تحكيم إدراكى وموضوعى على التصميمات المنفذه .
والمرجو من سيادتكم تقييم هذه التصميمات المعروضه أمامكم
برجاء وضع التقييم المناسب للتصميمات وفقاً لما هو موضح بالإستماره :

- مناسب
 - مناسب إلى حد ما
 - غير مناسب
- وإذا كانت لدى سيادتكم ملاحظات إضافية برجاء تسجيلها
الإسم:
الوظيفة:
التخصص:

الباحثه

أسماء السيد عبدالمعطي أبو عيد

عبير محمد الفقى

استمارة إستبيان لتقييم التصميمات للمستهلكات

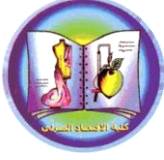
التصميم 5			التصميم 4			التصميم 3			التصميم 2			التصميم 1			معايير التقييم
غير مناسب	مناسب إلى حد ما	مناسب	غير مناسب	مناسب إلى حد ما	مناسب	غير مناسب	مناسب إلى حد ما	مناسب	غير مناسب	مناسب إلى حد ما	مناسب	غير مناسب	مناسب إلى حد ما	مناسب	
المحور الأول: ملائمة التصميم للمستهلك															
															احتواء التصميم على خطوط متميزة. يتناسب التصميم مع الموضة.
															يتميز التصميم بالابتكار والحدائثة.
															يحقق التصميم الفريدة والتميز.
															تناسق الألوان المستخدمة في التصميم.
															يعطى الاسلوب المستخدم شكل مميز للتصميم.
المحور الثاني: تحقيق الوضه السائده															
															يتفق مع ذوقك الشخصي
															تداخل التقنيات في التصميم تتميز بالابتكار والحدائثة.
															تتفق الأسلوب المستخدم مع خطوط التصميم
															تتفق الخامات المستخدمة مع الموضة السائده.
															تتناسب الخامات مع ذوقك الشخصي.
															الأسلوب المستخدم حقق نجاح مع اختلاف مناسبة التصميم

المراجع العربي :

- أسامه عز الدين : " إستخدام الخيوط المعدنية فى تطوير إنتاج أقمشة المفروشات للحصول على منتج تنافسى " رسالة ماجستير كلية الإقتصاد المنزلى جامعة المنوفيه - 2012م.
- رشا على محمد : " إستحداث أساليب جديده فى تصميم مفروشات الأسره بإستخدام تقنيات التطريز الألى " رسالة دكتوراه - كلية الإقتصاد المنزلى جامعة المنوفيه -2014م.
- سها أحمد إبراهيم " التنافسيه وأفاق النمو لصادرات الاثاث المصريه (دراسه مقارنه) " رساله ماجستير كليه الاقتصاد والعلوم السياسيه - جامعه القاهرة -2018 م
- شيماء جمال زيد : " إبتكار تصميمات لمفروشات الأثاث المنزلى من الخامات المختلفه بهدف زيادة القيمه الجماليه لها " رسالة ماجستير - كلية الإقتصاد المنزلى جامعة المنوفيه - 2015م.
- شيماء محمد ناصف : " إستخدام تقنيات مستحدثه فى التشكيل على المانيكان مستوحاه من فن الأوريجامى " رسالة دكتوراه - كلية الإقتصاد المنزلى جامعة الأزهر - 2015م.
- عبير عبدالمنعم الفقى : " تأثير إختلاف بعض خصائص أقمشة القطيفه على إمكانياتها التشكيليه على المانيكان " رسالة ماجستير - كلية الإقتصاد المنزلى جامعة المنوفيه - 2013م.
- : " فاعليه إستخدام الموديولات التعليميه فى إستخدام فن الأوريجامى بإسلوب التشكيل على المانيكان " - رسالة دكتوراه - كلية الإقتصاد المنزلى جامعة المنوفيه - 2017م.
- مصطفى محمود شحاته : " أثر فن الأوريجامى فى تعليم وممارسه التعليم الصناعى " رسالة ماجستير - كلية الفنون التطبيقيه جامعة حلوان - 2014م.
- منال محمد طه : " الأوريجامى كفن نحتى فى تصميم طباعة المنسوجات " بحث منشور - مجلة التصميم الدوليه جامعة حلوان المجلد 5 العدد 2 - إبريل 2015م.
- منى قاصدالله : " الرمز والأسطوره فى الفن القبطى لإثراء تصميمات بعض المفروشات النسيجه " رسالة دكتوراه كلية الإقتصاد المنزلى جامعة المنوفيه -2012م.
- هايدى محمود حسين : " إمكانيه الإفاده من توليف الأقمشه المنسوجه والإيتامين المطرز فى إنتاج المشغولات الفنيه المبتكره " رسالة دكتوراه - كلية الإقتصاد المنزلى جامعة المنوفيه -2012م.

المراجع الأجنبي :

- Lionel Albertino – safari origami – verlag die blechschachtel , Germany - 2002
- <http://www.4shared.com/file/iPu6Ft02/Lionel>
- www.thaqafnafsak.com//origami.html



The 6th international- 20th Arabic conference for
Home Economics
Home Economics and Educational quality
assurance December 23rd -24th, 2018

<http://homeEcon.menofia.edu.eg>

**Journal of Home
Economics**

ISSN 1110-2578

Abstract

The furnishings are of important importance and functional and may be considered by some as a measure of the physical level and aesthetic of the place is not without any of the rooms of the house of these furnishings, each room has its own furniture, which is appropriate to the basis used and the furniture industry needs some types of fashion for different technology to obtain a distinct product In particular with the development of modern designs in the arts, and the addition of some embroidery and printing techniques used since ancient times in a modern style commensurate with the developments of the twenty-first century.

The furniture is the most valuable product, so the researcher went to take advantage of the remnants of the fabrics and adapt them in the work of the furniture of the home furniture techniques executed by the units of art of origami, which is characterized by high quality and professional value.