



الاستفادة من تقنيات الحاسب الآلى فى إعداد قاعدة بيانات لتصميم وتطوير ملابس الأطفال

أ.د رشدى على عيد، سها محمد حمدى ، رحاب عادل الفيشاوى ، وفاء مهدى طه عبد الهادى
استاذ ورئيس قسم الملابس والنسيج كلية الاقتصاد المنزلى – جامعة المنوفية^١ ، أستاذ بقسم الملابس والنسيج كلية الاقتصاد المنزلى – جامعة المنوفية^٢ ، أستاذ مساعد بقسم الملابس والنسيج كلية الاقتصاد المنزلى جامعة المنوفية^٣،
ماجستير ملابس ونسيج كلية الاقتصاد المنزلى جامعة المنوفية^٤

الملخص العربى:

ان استخدام تكنولوجيا الحاسب الآلى فى مجال تصميم الأزياء أظهر مدى دقة فى الأداء بجانب توفير الوقت والجهد كما يساعد على اختصار الوقت فى التفكير فى اختيار الملبس بالإضافة إلى أنها برامج سهلة التدريب والتعليم لكثير من الشباب. وفى عصرنا الحالى أصبح التطريز عنصراً هاماً فى صناعة الملابس سواء كان تطريز يدوى أو آلى وذلك لما يضيفه على الملابس من روعة وجمال، وهو فن قديم مرتبط بصناعة الملابس والنسيج حيث كانت الزخارف تضاف إلى الملابس ومكملاتها على مر العصور، ونظراً لأهمية التصميم والتطريز فى عصرنا الحالى واستخدامهم فى زخرفة الملابس بأنواعها المختلفة وكثير من الأغراض الأخرى. ويهدف البحث الى إعداد قاعدة بيانات لتصميم وتطوير ملابس الأطفال مما يعمل على توفير الوقت والجهد المبذول لدى المصمم عند القيام بعملية التصميم والتطريز الارتقاء بالذوق العام لتصميم ملابس الأطفال وذلك من خلال إعداد قاعدة بيانات لتصميم وتطوير ملابس الأطفال تشمل علي تصميمات لعدد من (بلوزات – بنطلونات – جونلات – أكمام) مزودة بزخارف مطرزة وتم عرضها علي مجموعة من المتخصصين فى مجال الملابس والنسيج لتقييم قاعدة البيانات المصممة ودلت النتائج على نجاح قاعدة البيانات المصممة فى الارتقاء بالذوق العام لتصميم ملابس الأطفال وتقليل الصعوبات التي يواجهها المصمم عند اختيار الملابس وألوانها والقطع الزخرفية ويوصي البحث بزيادة الاهتمام بدعم وإنشاء قواعد البيانات فى مجال صناعة الملابس

المقدمة: Introduction:

يتسم العصر الحالى بثورة هائلة فى مجال تكنولوجيا المعلومات حيث غزا التقدم التكنولوجى العديد من المجالات بغض النظر عن شكلها أو نوعها وفرض عليها العديد من التحديات مما جعل الحاجة إلى التكنولوجيا هى المطلب الرئيسى لصد تلك التحديات واستمرار هذا التطور (٧).
ويعد الحاسب الآلى ناتجا من نواتج التقدم العلمى والتكنولوجى المعاصر، كما يعد فى الوقت ذاته أحد الأساسيات التى تقود هذا التقدم مما جعله فى الأونة الأخيرة محور اهتمام الدارسين أو المتخصصين فى شتى المجالات العلمية والعملية (٢).
كما ان استخدام تكنولوجيا الحاسب الآلى فى مجال تصميم الأزياء أظهر دقة فى الأداء بجانب توفير الوقت والجهد كما يساعد على اختصار الوقت على التفكير فى اختيار الملبس بالإضافة إلى أنها برامج سهلة التدريب والتعليم لكثير من الشباب (١).

وفي عصرنا الحالي أصبح التطريز عنصراً هاماً في صناعة الملابس سواء كان تطريز يدوي أو آلي وذلك لما يضيفه على الملابس من روعة وجمال، وهو فن قديم مرتبط بصناعة الملابس والنسيج حيث كانت الزخارف تضاف إلى الملابس ومكملتها على مر العصور (٨).
و يلعب الملبس دوراً هاماً في حياة الطفل فمن خلاله يكتسب ثقته بنفسه ويقدراته، وتتشكل ملامح شخصيته لذلك أصبح الإهتمام بملابس الأطفال وخطوطها وتصميماتها والخامات المصنعة منها مطلباً مهماً وعلماً مدروساً يتم من خلاله إشباع احتياجات الطفل وفقاً لمتطلبات كل مرحلة من مراحل نموه (٩).

ونظراً لأهمية التصميم والتطريز في عصرنا الحالي واستخدامهم في زخرفة الملابس بأنواعها المختلفة وكثير من الأغراض الأخرى أدى ذلك إلى وجود فكرة البحث في محاولة الربط بين تصميم ملابس الأطفال وتكنولوجيا التطريز بالكمبيوتر مما يسهم في الارتقاء بمستوى الذوق الملبسي لدى أزياء ملابس الأطفال.

مشكلة البحث : Statement of the problem:

يمكن تلخيص مشكلة البحث في التساؤلات التالية :

١. هل تساعد قاعدة البيانات على توفير الوقت والجهد لدى المصمم عند تصميم وتطريز ملابس الأطفال ؟
٢. هل تساعد قاعدة البيانات في الارتقاء بالذوق العام لتصميم ملابس الأطفال ؟
٣. هل تساعد قاعدة البيانات على سهولة الارتباط بين التصميم والتطريز ؟
٤. هل تساعد قاعدة البيانات على سهولة تصميم ملابس الأطفال ؟
٥. هل تساعد قاعدة البيانات في تقليل الصعوبات التي يواجهها المصمم عند اختيار الوحدات الزخرفية وألوانها على ملابس الأطفال ؟

أهداف البحث : Objectives :

- ١- إعداد قاعدة بيانات لتصميم وتطريز ملابس الأطفال مما يعمل على توفير الوقت والجهد المبذول لدى المصمم عند القيام بعملية التصميم والتطريز .
- ٢-سهولة اختيار الوحدات الزخرفية من قاعدة البيانات وألوانها ومحاولة وضعها في المكان المناسب على ملابس الأطفال بالحجم المناسب وكذلك بالألوان المناسبة للون أقمشة ملابس الأطفال .
- ٣-الارتقاء بالذوق العام لتصميم ملابس الأطفال
- ٤- تقليل الصعوبات التي يواجهها المصمم عند اختيار الملابس وألوانها والقطع الزخرفية :

فروض البحث Assumptions:

- ١-توجد فروق ذات دلالة إحصائية بين متوسطات تقييم المحكمين في توفر الخصائص الجمالية بأجزاء الزي المقترحة داخل قاعدة البيانات.
- ٢-توجد فروق ذات دلالة إحصائية بين متوسطات تقييم المحكمين في تحقق الأداء الوظيفي للتصميمات داخل قاعدة البيانات .
- ٣-توجد فروق ذات دلالة إحصائية بين متوسطات تقييم المحكمين في تصميم قاعدة البيانات .
- ٤-توجد فروق ذات دلالة إحصائية بين متوسطات تقييم المحكمين في استخدام قاعدة البيانات .

منهج البحث Methodology:

يتبع البحث المنهج الوصفي التحليلي والتطبيقي العملي .

مصطلحات البحث: Terminology

الحاسب الآلي:

هو جهاز إلكتروني لديه القدرة على استقبال البيانات وتخزينها ومعالجتها بطريقة ذاتية بواسطة مجموعة من التعليمات للحول على النتائج المطلوبة وهي المخرجات (١٠) .

قواعد البيانات:

عبارة عن تجميع وترتيب كمية كبيرة من البيانات على ان يتم عرضها بطريقة تسهل الاستفادة منها. حيث تتضمن بعض التقنيات والأدوات التي تسهل الوصول إلى المعلومات، وتقلل من حجم التخزين (١٢)..

التصميم:

هو تلك العملية الكاملة لتخطيط شكل شيء ما وإنشائه بحيث يحقق الجانب الوظيفي وفي نفس الوقت يجلب السرور إلى النفس، أى لإشباع حاجة الإنسان نفعياً وجمالياً في وقت واحد (٧).

التطريز:

عبارة عن زخرفة القماش بعد أن يتم نسجه بواسطة إبرة خاصة يختلف سمكها وطولها وحجمها تبعاً لنوع القماش والغرز المستخدمة وذلك بخيوط ملونة أو معدنية (٩)

بعض الدراسات السابقة المرتبطة بموضوع البحث :

دراسة محمد عبد الحميد حجاج (٢٠٠٩) وتهدف إلي إعداد برنامج تعليمي باستخدام برمجيات الحاسب الالى لاستخدام نظام الشبكيات داخل برنامج الفوتوشوب" كاحد البرامج البديلة في مجال تصميم الأزياء وذلك للحد من التكاليف الباهظة التي تنفق على البرامج المتخصصة في هذا المجال والمعقدة نوعاً وإنتاج تصميمات تحاكي تلك التصميمات المنفذة بالبرامج المتخصصة ويسهم في إعداد كوادر تواجه سوق العمل والارتقاء بمستوى المتعلمين بمختلف أنواعهم فنياً ومهارياً توصلت الدراسة إلى نجاح البرنامج في تحقيق أهدافه .

دراسة أسماء عبدالله (٢٠٠٩) وتهدف إلي: الارتقاء بمستوى تدوق واختيار الملابس في مجال التفصيل الخاص ودعم مجال التفصيل الخاص باستخدام تقنيات العصر لحث العاملين أو القائمين على مجال التفصيل الخاص (الاتيليات) كذلك إيجاد مجالات عمل للخريجين المتخصصين في مجال صناعة الملابس والاستفادة من قدرة بعض المتخصصين على الابتكار والتميز. وكان من نتائج الدراسة تطوير ورفع مستوى الاداء باستخدام تكنولوجيا الحاسب الالى في مجال التفصيل الخاص وبرغم من انتشار هذه البرامج عالمياً إلا أنها غير مستغلة في الاسواق العالمية. كما ان السرعة والدقة في أداء البرنامج أدى إلى زيادة إقبال العملاء على التفصيل الخاص ورفع مستوى الخدمة للعملاء .

دراسة (إيهاب فاضل أبو موسى، رشا عبدالرحمن النحاس) (٢٠٠٦): وتهدف إلي إعداد برنامج تخطيطي مقترح لخدمة العاملين بمجال تصميم وتطريز الملابس الجاهزة وكذلك محاولة محاكاة وضع الرسوم المطلوبة في المكان المناسب على أجزاء الملابس بالحجم واللون المناسب وتوصلت الدراسة أن نسبة نجاح البرنامج ٨٦.٩% وهي نسبة توضح أهمية هذه برامج في مساعدة المشتغلين بمجال التصميم والتطريز على الحاسب الالى.

الإطار النظري Theoretical Framework

الحاسب الالى هو عبارة عن آلة تستطيع تتبع الأوامر لتعديل البيانات بشكل مناسب وأداء بعض العمليات بدون التدخل البشرى ويطلق على الأجهزة أو المكونات المادية hard ware أما الأوامر التي تواجه عمليات الحاسب الالى يطلق عليها برمجيات وتسمى soft ware. (١٣).

أهمية استخدام تكنولوجيا الحاسب الالى في مجال تصميم الأزياء :

عادة ما يعتمد المصمم على التصميمات التخطيطية في استعراض أفكاره ولكن هذه الطريقة تعتبر بطيئة وغير متماسية مع حجم الإنتاج الكبير في الوقت الحاضر فالיום معظم الشركات تستخدم نظام الكاد في تصميم الأزياء مع الزيادة في عدد المتعاملين مع مثل تلك الأنظمة. تتمتع أنظمة الكاد cad بالعديد من المزايا التي تجعل منها حلاً مثالياً في التصميم حديثاً حيث يمكن أن تتضمن لوحة رسم إلكترونية متصلة بقلم ضوئى يقوم بعمل الفارة للرسم على الشاشة ونقل البيانات فكانت من أهم مميزات هذه النظم هي إنتاج تصميمات محاكية للواقع من حيث الخامة والألوان وكذلك الموديل بالإضافة إلى احتواء تلك النظم على مكتبة للخامات وكذلك أجزاء

الملابس المختلفة والتي يمكن الجمع بينهما لعمل موديلات جديدة بكل سهولة. بالإضافة إلى أنه يمكن للمصمم تزويد المكتبة الخاصة به من خلال إدخال بعض الخامات عن طريق الماسح الضوئي لصور ونقوش حقيقية للخامات نفسها أو صور فوتوغرافية أو مرسومة كما أنه باستطاعة تصميم تلك الخامات داخل مجموعة من البرامج الملحقة مع النظام بكل سهولة وكذلك التعديل على الخامات الموجودة داخل المكتبة أيضاً (٧).

أهمية استخدام الحاسب الآلي في مجال تصميم الأزياء:

- إظهار التصميمات كرسومات توضيحية مع إظهار للخامات الفعلية التي سوف يتم استخدامها مع الموديل بنقوشها المتنوعة.
 - برامج الحاسب الآلي مزودة بقائمة للألوان تصل إلى ٣٢ مليون لون يمكن من خلالها توليف ألوان أو استنباط الألوان الخاصة بالمواسم المختلفة طبقاً للاتجاهات المحلية أو العالمية.
 - قدرة الحاسب الآلي على القيام بأعمال كثيرة كالمعاملات الحسابية وتخزين البيانات واسترجاعها في وقت قصير وبسرعة فائقة لم يكن الإنسان يقوم بها في الماضي إلا في يوم أو أكثر لتصبح الآن في متناول يده.
 - عمل التصميمات والرسوم بأنواعها المختلفة سواء كانت مجسمة أو غير مجسمة مثل مجال تصميم الأزياء وصناعة الملابس الجاهزة، وعليه فإن الحاسب الآلي أصبح الشريك الأول والمصاحب للإنسان في جميع مجالات عمله.
 - توفير الوقت والجهد وذلك بما ينجزه من أعمال شاقة وكثيرة في مدى زمني بسيط.
 - الرقي بمستوى المنتج الملبسي من خلال تدعيم مراحل التصميم والإنتاج بالتكنولوجيا المتقدمة بمساهماتها في سرعة الحصول على تصميمات لمنتجات ذات جودة عالية في أقل وقت ممكن وبأقل التكاليف، مع التقليل في نسبة الفاقد مما يؤدي إلى رفع نسبة الربحية وزيادة في ثقة العميل مع الانتشار الأوسع لمنتجات المنشأة (١٤).
 - السهولة في استرجاع وتخزين التصاميم المختلفة وتحديثها باستخدام برامج التصميم بالحاسب تسمح لمصانع الملابس لإنتاج تصاميم جديدة وتجميعها في مجالات أو كتالوجات بسهولة فائقة.
 - استخدام برامج التصميم بالحاسب ساعدت الطلاب على إنتاج وعمل تصاميم مبتكرة بسهولة ويسر وأكثر إبداعاً وذلك لوجود المكتبة الحاسوبية والتي تضم في طياتها أعداداً من التصميمات الجاهزة في ملفات خاصة تحت مسميات ملف الأكام، وملف الأكوال، وملف الجونلات، وملف الأكسسوارات، كما مكنتهم من رؤية التصميم على الشاشة من الأمام والخلف وبذلك تكونت لهم صورة واضحة عن الأزياء المختلفة (١٢).
- قواعد البيانات:** عبارة عن تجميع وترتيب كمية كبيرة من البيانات وسردها بطريقة تسهل الاستفادة منها. حيث تحتوي على بعض التقنيات والأدوات التي تسهل الوصول إلى المعلومات، وتقلل من حجم التخزين (١٢)
- مكونات برامج قواعد البيانات:** تختلف هذه البرامج عن البرامج التطبيقية الأخرى من حيث أنها تنقسم إلى جزئين، الأول يمثل واجهة البرنامج التي تظهر للمعد، ويمكن إعدادها حسب الحاجة والرغبة، والثاني وهو عبارة عن مكان تخزين البيانات الذي يكون عادة غير مرئي للمستخدم.
- تتكون قاعدة البيانات من:**
- ١- **الجدول:** الموقع الأساسي لكل البيانات، موضوعة في سجلات تتكون من مجموعة من الحقول.
 - ٢- **النماذج:** هي الشكل العام للجدول من حيث الحقول المتوافرة به وعادة ما تستخدم كطريقة سهلة لإدخال أو إضافة البيانات إلى القاعدة.
 - ٣- **الاستعلام:** تتوافر في قاعدة البيانات وسيلة الاستعلام التي يتم عن طريقها الاستفسار عن بيانات في القاعدة.

٤- **التقارير:** كما تحتوى أيضاً على إمكانية كتابة التقارير عن البيانات عند الحاجة إلى ذلك. وتحتوى الإصدارات الحديثة من برامج قواعد البيانات على الكثير من البرامج المساعدة والاختصارات وقوائم تعليمات ذكية حساسة للسياق. (٣).

التصميم الزخرفي: تعتبر الزخرفة من أهم الفنون التشكيلية وأعظمها أثراً في إكساب معظم المنتجات الحرفية وغيرها من مختلف الصناعات قيمة جمالية وفعالية ومن أهم هذه الصناعات صناعة النسيج التي استخدمت فيها الزخرفة بطرق عدة.

ويعتبر فن الزخرفة أو الزينة من الفنون الهامة التي ترفع من قيمة القطع الملبسية وتكسيها رونقاً وبهاءً كما أنها تحقق المظهر العام الذى يرغب فيه الإنسان وتضمنه فى المكانة المطلوبة.

كما أن وجود الزخرف يثير التأمل فالشكل الذى يحظى بقدر كبير من الاهتمام لزخرفته يعلق فى الذهن أكثر

التطريز : embroidery

عبارة عن مرحلة يتم فيها زخرفة القماش بلابرة يختلف سمكها وطولها وحجمها حسب نوع الخامة ونوع الغرز المستخدمة فى عملية التطريز. (١٦).

أساليب التطريز: التطريز اليدوى - التطريز الآلى بواسطة الطارة - التطريز الحديث بواسطة الماكينات - التطريز الإلكتروني بواسطة الكمبيوتر .

أولا التطريز اليدوى :

معروف منذ القدم وأصبح هناك تطور كبير فى شكل وأسلوب الغرزة والخامات المستخدمة فيه (١٥)

أنواع غرز التطريز اليدوى : غرز تستخدم لعمل الكنارات الزخرفية مثل غرزة السمكة وغرزة الظل وغرزة الفرع - غرز خاصة بالكفاه والايتامين - غرز خاصة بتزيين النسيج بعد تنسيبه وغرزة الفيلترية - غرز تستخدم لملء المساحات الزخرفية مثل غرزة الحشو وغرزة البوانستان وغرزة العجمية - غرز خاصة بفن اللاسيه- التطريز على التل - غرز خاصة بفن السموكس - غرز لتزيين وزخرفة الخامات والنهيات مثل غرزة الفستون وغرزة الاجور.

التطريز الآلى : هو عبارة عن زخرفة الأقمشة بخيوط مختلفة الألوان باستخدام ماكينات التطريز المبرمجة .

وقد استطاع الإنسان فى العصر الحديث أن يستغل ما سخر الله له فى الارض وظهر أثر التخصص فى حياة الانسان وترتب عليه أن اصبح التخصص فى ميدان التصميم وابتكار الازياء وجميع الاعمال الفنية وغير ذلك من مختلف الفنون الاخرى وشمل التخصص فن التطريز اليدوى والآلى.

ماكينات التطريز الآلى المتخصصة وتطورها :

- ١- ماكينة ذات راس واحد .
- ٢- ماكينة نظام ميكانيكى متعدد الرؤوس - الى التنفيذ (متزامن)
- ٣- ماكينة نظام نصف الى متعدد الرؤوس بقارىء مبدئى قبل التنفيذ .
- ٤- ماكينة نظام نصف الى (الكترونى) متعدد الرؤوس بكابل نقل بيانات من الحاسب وذاكرة .
- ٥- ماكينة نظام الى (الكترونى) متعدد الرؤوس بقرص مرن تنقل البيانات من الحاسب .
- ٦- ماكينة نظام الى متعدد الرؤوس بحاسب وشاشة مدمجة وبرنامج قراءة .

الخامات المستخدمة فى التطريز : (الاقمشة - الخيوط - الخرز والترتر بأشكاله المختلفة والفصوص)

الادوات المستخدمة فى التطريز : (الابر- الاطر)

الادوات المساعدة : (شريط قياس (المازورة) - لضامة - ملقط - الكشيتبان (انشغال أو الخياط) - المقصات - خرامة التطريز - اللباد - الدوبار)

أدوات نقل التصميم : (ورق كربون خاص بالتفصيل - ورق شفاف - بودر - قلم رصاص خاص بالتفصيل - قلم رصاص ناقل - عجلة اخذ العلامات الروليت)
مرحلة الطفولة المتأخرة (٩-١٢)

تعد مرحلة الطفولة المتأخرة أهم مراحل حياة الطفل حيث انها من أفضل المراحل للتطبيق الاجتماعي وفيها ينتقل الطفل من بيئة المنزل إلى بيئة المدرسة مما يؤدي إلى إنشاء تغيرات في سلوك واتجاهات الطفل وفي ذلك الوقت يبدأ الطفل في الاعتماد على نفسه ويكون أكثر ضبطا وانفعالا

تتوقف احتياجات النمو في مرحلة الطفولة على مدى تحقيق وإشباع حاجات هذه المرحلة إشباعا يتناسب مع النضج ومراحل نمو الفرد وتطور الخبرات المتعددة التي تتناسب مع سنه وعندما يحقق احتياجاته المختلفة بما يتوافق مع مراحل نموه يشعر المرء بالراحة والطمأنينة والسعادة أما عندما يعاقب الطفل عن تحقيق هذه المطالب فإنه يشعر بالإحباط والحرمان الذي يعكس بدوره على تكوين شخصية الطفل (٩)

المتطلبات الملبسية للأطفال في مرحلة الطفولة المتأخرة :

■ ينبغي أن تكون ملابس هذه المرحلة مميزه في خطوطها وألوانها وخاماتها مع استعمال إكسسوارات ذات ذوق راق (٩)

■ يجب أن تشبع تصميمات الملابس في الطفل إحساسه بالجمال والذوق الصحيح وتمنحه السعادة والطمأنينة والثقة فهي لها دور هام ورئيسي في عملية تنشئة الطفل .

■ استعمال المكملات الملبسية مثل الألبليك أو التطريز أو الطباعة التي تزين ملابس الطفل وتعمل على تنمية حاسة الذوق الجمالي لديه وتساعده على التفريق بين الجميل والقيح (٨)

■ ضرورة توافر عنصر الراحة والمتانة في الملابس حيث أن الملابس المريح يعتبر أحد العناصر الاساسية التي تساعده في سير عملية النمو بطريقة صحيحة (٣)

الملابس المناسبة للأطفال في مرحلة الطفولة المتأخرة :

يجب أن تكون الملابس مصممة بحيث تسمح بحرية كاملة للحركة وربما يكون أفضل أنواعها بالنسبة لهذه المرحلة البنطلونات ذات الاتساع المناسب والقمصان الأسبور للأولاد والبلوزات البسيطة للبنات (٨) ويفضل الطفل في هذه المرحلة أن يرتدى ثيابا مشابهه للثياب أقرانه لئلا يتعرض لسخريرتهم التي تسبب له العزلة والانسحاب من الجماعة كما أنهم غالبا ما يهتمون بالأزياء الغريبة (٣)

تأثير الثقافة الملبسية على الطفل :

يجب أن تكون لدى الاطفال ثقافة ملبسية منذ الصغر، في المرحلة الابتدائية، حيث يجب أن يعرف الأطفال الملابس المناسبة التي يستفاد منها والملابس غير المناسبة؟، وتوعيتهم بالطرق الآمنة لللبس، كما يجب مراعاة الجانب النفسي في ملابس الطفل، حيث تتكون شخصية الطفل في مراحل عمره الأولى (١٦)

فعندما يختار الطفل شيئا يناسبه على الأم أن تشجعه على اختياراته؛ لزيادة ثقته في نفسه، وأنه قادر على تحمل مسؤولية قراراته حتى لو كانت بسيطة، حيث أن هذه الطريقة تكون البذرة الاولى لاتخاذ لقرارات مستقبلية.

كما أنّ فرض رأي الأهل في اختيار ملابس الطفل يعتبره علماء النفس من الأساليب غير السوية والخاطئة في التربية، وهو يندرج تحت بند التسلط، حيث يجب أن يتمرن الأطفال على تحمل المسؤولية واتخاذ قرارات بسيطة، إلى جانب منح الطفل مساحة من الحرية بشكل لا يؤذيه؛ مما يساهم في زيادة ثقته في نفسه، وينمي التفكير الإبداعي لديه (١٦)

التطبيقات العملية والخطوات الإجرائية لإعداد البحث

يشمل هذا الجزء الدراسة التطبيقية والخطوات الإجرائية التي قامت بها الدارسة في تلك الدراسة حيث قامت بعمل برنامج يحتوى على قاعدة بيانات لمجموعة أجزاء لملابس أطفال (بلوزة /أكمام /بنطلونات/جيبات) وقد تم رسم هذه الاجزاء وتجهيزها باستخدام برنامج "adobe"

"Adobe Photoshop, Illustrator" وذلك حتى تكون أجزاء الملابس السابق ذكرها مصممة ومجهزه لوضعها في البرنامج .

حيث تم إعداد البرنامج على Adobe Flash professional والذي يهدف إلى إعداد قاعدة بيانات لتصميم وتطوير ملابس الأطفال وذلك بهدف : - توفير وقت وجهد المصمم - الارتقاء بالذوق العام لتصميم ملابس الاطفال - سهولة الارتباط بين التصميم والتطوير - سهولة تصميم ملابس الأطفال - تقليل الصعوبات التي يواجهها المصمم عند اختيار الملابس وألوانها والقطع الزخرفية :

وصف البرنامج المقترح :



الشكل (١) يمثل الشاشة الأولى

التي تحتوي على عنوان البحث واسم المعدة وهيئة الاشراف علي البحث
الشاشة الاولى : تحتوي الشاشة الاولى على اسم الدارسة (معدة البرنامج) وأسماء السادة المشرفين على البحث. كما يظهر في الجانب الايمن أسفل الشاشة زر مكتوب عليه (ابدأ هنا) وبالضغط عليه يدخل إلى الشاشة التالية
الشاشة الثانية : وفيها يظهر على اليمين اعلى الشاشة زر يسمى (قاعدة البيانات لتصميم ملابس الأطفال) أسفل هذه الزرار يوجد مجموعه من الايكونات شكل رقم (٢)
الايقونة الاولى : تسمى (بلوزات) :: حيث تحتوي على مجموعة من البلوزات بفتحات رقبة مختلفة الشكل تم تنفيذها على مانيكان واحد وبالضغط على هذه الايقونة يتم الاختيار منها لأي شكل منها يظهر على المانيكان .
الايقونة الثانية : وتسمى بنطلونات : تحتوي على مجموعة من البنطاليل مختلفة الشكل تم رسمها على نفس المانيكان وبالضغط عليها يتم اختيار اى شكل منها .



شكل (٢) الشاشة الثانية

الأيقونة الثالثة: وتسمى جونلات: تحتوى على مجموعة من الجونلات المختلفة الأشكال تم رسمها على نفس المانيكان.
الأيقونة الرابعة: وتسمى أكمام تحتوى على مجموعة الأكمام المختلفة الأشكال تم رسمها على نفس المانيكان.
الأيقونة الخامسة: وتسمى تطريز: حيث تحتوى على مجموعة من الأجزاء السابقة (بلوزات - بنطلونات - جونلات - أكمام) مزودة بزخارف مطرزة.
كما يظهر فى الشكل رقم (٢) المانيكان الذى تم اختياره ليناسب ملابس الأطفل مرحلة الطفولة المتأخرة وبالضغط على اى ايقونة من الايقونات السابقة واختيار أى جزء منها فيظهر على المانيكان مع امكانية التغيير حتى نصل إلى الموديل الذى يريده الطفل.



شكل رقم (٣) الشاشة الثالثة

كذلك يظهر فى الشكل رقم (٢) على يسار الشاشة ثلاث أزرار :
الزر الأول الموجود اعلى اليسار وذلك لكيفية تشغيل البرنامج .
الزر الثاني الذى به بتلثة ألوان لتلوين القطع التى تم اختيارها وتلبسها على المانيكان .
الزر الثالث :ذلك لحفظ الموديل على المانيكان بعد اختياره وتلويينه .
فمثلا لتلبس المانيكان موديل يتم الاتى :

تظهر أول شاشة فى البرنامج شكل رقم (٢) فنقوم بالضغط على أيقونة بلوزات ونختار منها قطعة من القطع المتواجده فيها فيظهر على المانيكان الشكل الذى تم اختياره شكل رقم (٣) ثم نقوم بالضغط على أيقونة الجونلات ونختار قطعة منها فتظهر على المانيكان شكل رقم (٤)



شكل رقم (٤)

ثم نقوم بالضغط على أيقونة أكمام ونختار قطعة منها فيظهر على المانيكان شكل رقم (٥)



شكل رقم (٥)

ثم نضغط على زر التلوين فتفتح بتبليته الألوان ونختار منها الألوان للقطع الثلاث التي يرتديها المانيكان شكل رقم (٦) حيث تم تلوين البلوزة باللون الأحمر



شكل (٦)

ثم نضغط على الكم ونضغط على زر التلوين لتلوينه باللون الذي يتم اختياره شكل رقم (٧)



شكل رقم (٧)

ثم نضغط على الجولنة لتلوينها فتظهر على المانيكان كما في شكل رقم (٨)



شكل رقم (٨)

وبذلك يكون قد تم تلوين الموديل بجميع أجزائه فنذهب إلى زر الحفظ جهة اليسار أسفل الشاشة لحفظ الموديل وتدوين أى ملاحظات فيها وبالضغط على زر موافق سوف يتم الحفظ أو إلغاء لعدم الحفظ أو للتغيير كما تحتوى هذه الشاشة على زر العودة للرجوع للشاشة الرئيسية شكل رقم (٩) .



شكل رقم (٩)

ولتلوين موديل آخر يحتوى على بنطلون يكون كالآتى :
تظهر أول شاشة في البرنامج شكل رقم (٢) فنقوم بالضغط على أيقونة بلوزات ونختار منها قطعة من القطع المتواجدهم نضغط على أيقونة بنطلونات ثم أيقونة الكم فيظهر القمع على المانيكان ونقوم بتلوينها بالطريقة التى تم شرحها سابقا كما بالشكل رقم (١٠)



شكل رقم (١٠)

وبذلك يكون قد تم تلوين الموديل بجميع أجزائه فنذهب إلى زر الحفظ جهة اليسار أسفل الشاشة لحفظ الموديل وتدوين أى ملاحظات فيها وبالضغط على زر موافق سوف يتم الحفظ أو إلغاء وتلوين موديل آخر مطرز يكون كالاتي :

تظهر أول شاشة فى البرنامج شكل رقم (٢) فنقوم بالضغط على أيقونة التطريز فتفتح القطع المطرزة ثم نقوم باختيار باقى القطع والتلوين كما سبق الشرح شكل رقم (١١)



ثم قامت الدارسة بإعداد استمارة استبيان لتحكيم البرنامج المقترح لملابس الأطفال وكان أسلوب التقييم هو تقدير وصفى من خلال الاجابة على أسئلة ذات ميزان تقدير خماسي تحنوى استمارة محاور الاستبيان على خمسة محاور أساسية وهي المحور الأول : توفر الخصائص الجمالية بأجزاء الزي المقترحة المحور الثاني : تحقق الأداء الوظيفي: المحور الثالث : تصميم قاعدة البيانات المحور الرابع : استخدام قاعدة البيانات **النتائج والمناقشة :**

للتحقق من صحة الفروض تم استخدام الأدوات التالية:

- ١- طريقة التجزئة النصفية Split Half، لحساب ثبات الاستبيان.
- ٢- معادلة سيبرمان براون Spearman – Brown لحساب الارتباط بين نصفي كل محور من محاور الاستبيان.
- ٣- حساب التكرارات والنسب المئوية وقيمة كاً ودلالاتها الإحصائية لمحاور الاستبيان.
- ٤- حساب المتوسطات الحسابية والأوزان النسبية لبحث العلاقة الارتباطية بين محاور الاستبيان.
- ٥- تحليل التباين الأحادي One – way ANOVA لدراسة الفروق بين محاور الاستبيان.

اختبار صدق محتوى الاستبيان: للتحقق من صدق محتوى الاستبيان تم عرضه في صورته الأولية علي مجموعة من المحكمين من أساتذة في تخصص ملابس ونسيج وبلغ عددهم (١٠) محكمين ، وذلك للحكم علي مدى مناسبة كل عبارة للمحور الخاص بها وكذلك صياغة العبارات وتحديد وإضافة أي عبارات مقترحة وتم تعديل شكل الاستبيان، وتم حساب نسبة الاتفاق لدي المحكمين علي كل عبارة من عبارات الاستبيان، وتم استبعاد العبارات التي تقل نسبة اتفاق

المحكمين عليها عن ٨٥% وتم إضافة العبارات الجديدة كما هو موضح، وبذلك يكون الاستبيان قد خضع لصدق المحتوي.

اختبار ثبات الاستبيان: لحساب ثبات الاستبيان تم التطبيق على عينة تتوافر فيها نفس شروط عينة الدراسة وبعد التطبيق تم حساب الثبات بطريقة التجزئة النصفية Split-Half: وذلك عن طريق تقسيم كل محور من محاور الاستبيان إلى نصفين، عبارات فردية، عبارات زوجية وقد تم هذا التقسيم بالنسبة لكل محور من محاور الاستبيان وكذلك بالنسبة للمحاور ككل. لحساب الارتباط بين نصفي الاستبيان استخدمت الباحثة معادلة Spearman-Brown لحساب الارتباط بين نصفي كل محور من محاور الاستبيان.

جدول (١) معامل ارتباط التجزئة النصفية لمحاور الاستبيان ككل ومحاوره الفرعية

معامل ارتباط سبيرمان - براون	عدد العبارات	المحور
٠.٨٧	٤	توفر الخصائص الجمالية بأجزاء الزي المقترحة
٠.٨١	٣	تحقق الأداء الوظيفي
٠.٨٣	٤	تصميم قاعدة البيانات
٠.٨٥	٤	استخدام قاعدة البيانات
٠.٨٤	١٥	(ككل)

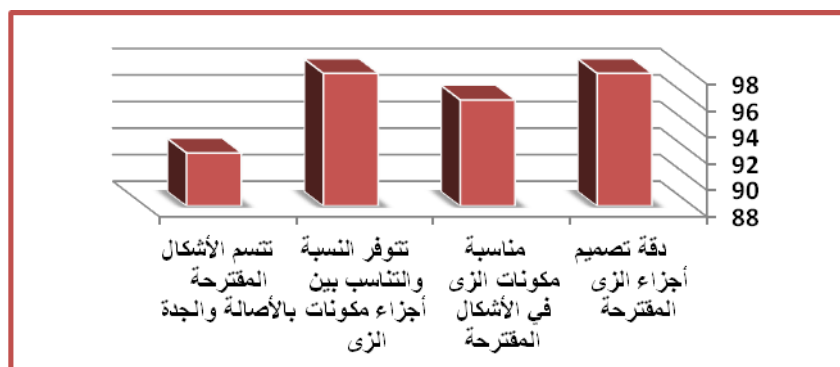
يوضح الجدول أن معامل ارتباط التجزئة النصفية للاستبيان لسبيرمان - براون معاملات مقبولة نسبياً وتأسيساً على ما سبق أصبح الاستبيان في صورته النهائية يتكون من ١٥ عبارة مقسمة إلى ٤ محاور.

الفرض الأول:-

للتحقق من صحة الفرض الأول والذي ينص علي "توجد فروق ذات دلالة إحصائية بين متوسطات تقييم المحكمين في توفر الخصائص الجمالية بأجزاء الزي المقترحة"

جدول (٢) التكرارات والنسب المئوية وقيمة كا^٢ ودلالاتها الإحصائية للمحور الأول "توفر الخصائص الجمالية بأجزاء الزي المقترحة"

الترتيب	الوزن النسبي	المتوسط الحسابي	لصالح	قيمة كا ^٢	درجة التحقق								بنود المحور		
					رافض بشدة		رافض		موافق ما		موافق			موافق بشدة	
					%	ك	%	ك	%	ك	%	ك		%	ك
1	98	4.9	موافق بشدة	31.00	٠	٠	٠	٠	٠	٠	١٠	١	٩٠	٩	دفع تصميم أجزاء الزي المقترحة
2	96	4.8	موافق بشدة	24.00	٠	٠	٠	٠	٠	٢٠	٢	٨٠	٨	مناسبة مكونات الزي في الأشكال المقترحة	
1	98	4.9	موافق بشدة	31.00	٠	٠	٠	٠	٠	١٠	١	٩٠	٩	تتوفر النسبة والتناسب بين أجزاء مكونات الزي	
3	92	4.6	موافق بشدة	16.00	٠	٠	٠	٠	٠	٤٠	٤	٦٠	٦	تنسجم الأشكال المقترحة بالأصالة والجدة	
	96	4.8	موافق بشدة	24.00	٠	٠	٠	٠	٠	٢٠	٢	٨٠	٨	متوسط تقييمات المحكمين للمحور	



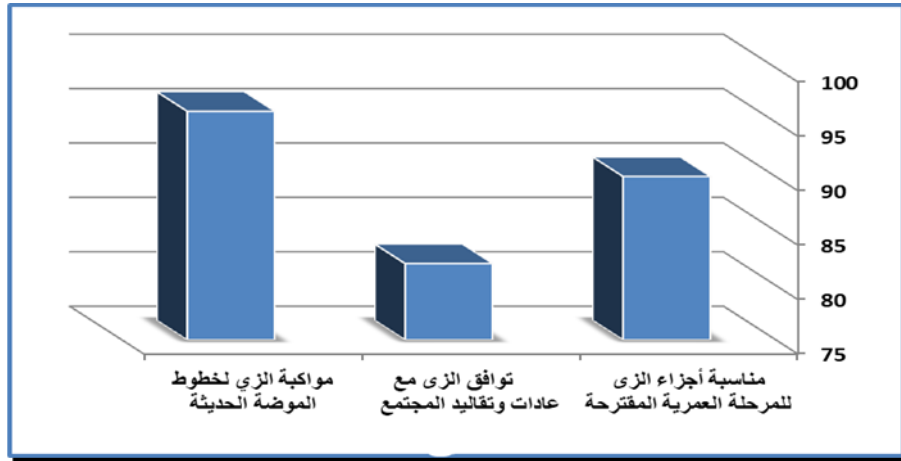
شكل (١٢) الوزن النسبي لمؤشرات المحور الأول "توفر الخصائص الجمالية بأجزاء الزى المقترحة"

ويتضح من نتائج جدول (٢) وشكل (١٢) السابقين أن: قيمة كاً بلغت (٢٤.٠٠) وهي دالة عند مستوي (٠.٠٥) للمحور (ككل) - لصالح (موافق بشدة) حيث بلغت التكرارات (٨) بنسبة مئوية (٨٠%).

الفرض الثاني:

وللتأكد من صحة الفرض الثاني والذي ينص على ما يلي: "توجد فروق ذات دلالة إحصائية بين متوسطات تقييم المحكمين في تحقق الأداء الوظيفي للتصميمات داخل قاعدة البيانات" جدول (٣) التكرارات والنسب المئوية وقيمة كاً ودلالاتها الإحصائية للمحور الثاني "تحقق الأداء الوظيفي للتصميمات داخل قاعدة البيانات"

الترتيب	الوزن النسبي	المتوسط الحسابي	نصالح	قيمة كاً	درجة التحقق								بنود المحور		
					موافق بشدة		موافق		موافق إلى حد ما		موافق بشدة				
					%	ك	%	ك	%	ك	%	ك			
2	90	4.5	موافق بشدة	13.00	٠	٠	٠	٠	١٠	١	٣٠	٣	٦٠	٦	مناسبة أجزاء الزى للمرحلة العمرية المقترحة
3	82	4.1	موافق	17.00	٠	٠	٠	٠	١٠	١	٧٠	٧	٢٠	٢	توافق الزى مع عادات وتقاليده المجتمع
1	96	4.8	موافق بشدة	24.00	٠	٠	٠	٠	٠	٠	٢٠	٢	٨٠	٨	مواكبة الزى لخطوط الموضة الحديثة
	91.33	4.57	موافق بشدة	12.06	٠	٠	٠	٠	١٠	١	٤٠	٤	٥٠	٥	متوسط تقييمات المحكمين للمحور



شكل (١٣) الوزن النسبي لمؤشرات المحور الثاني " تحقق الاداء الوظيفي للتصميمات داخل قاعدة البيانات

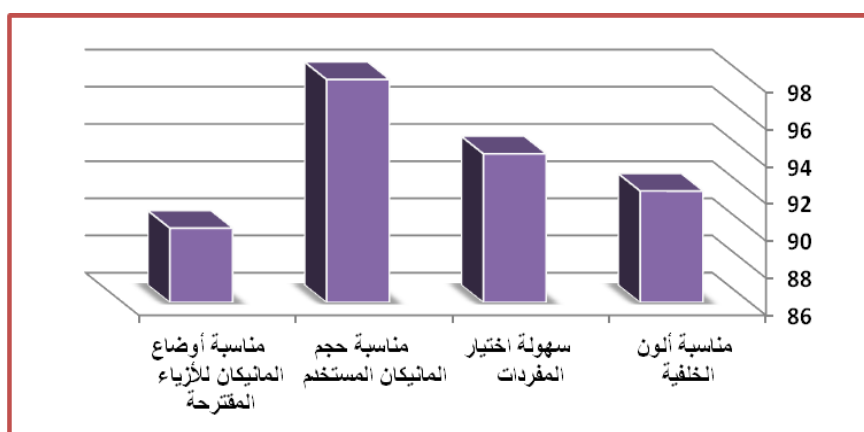
ويتضح من نتائج جدول (٣) وشكل (١٣) السابقين أن: قيمة كآ بلغت (١٢.٠٦) وهي دالة عند مستوي (٠.٠٥) للمحور الثاني " ككل " - لصالح (موافق بشدة) حيث بلغت التكرارات (٦) بنسبة مئوية (٦٠%).

الفرض الثالث:

وللتأكد من صحة الفرض الثالث والذي ينص على ما يلي " توجد فروق ذات دلالة إحصائية بين متوسطات تقييم المحكمين في تصميم قاعدة البيانات.

جدول (٤) التكرارات والنسب المئوية وقيمة كاي ودلالاتها الإحصائية للمحور الثالث "تصميم قاعدة البيانات"

الترتيب	الوزن النسبي	المتوسط الحسابي	لصالح	قيمة كاي	درجة التحقق								بنود المحور		
					راض بشدة		راض		موافق الى حد ما		موافق			موافق بشدة	
					%	ك	%	ك	%	ك	%	ك		%	ك
3	92	4.6	موافق بشدة	17.00	٠	٠	٠	٠	١٠	١	٢٠	٢	٧٠	٧	مناسبة ألون الخلفية
2	94	4.7	موافق بشدة	31.00	٠	٠	١٠	١	٠	٠	٠	٠	٩٠	٩	سهولة اختيار المفردات
1	98	4.9	موافق بشدة	31.00	٠	٠	٠	٠	٠	٠	١٠	١	٩٠	٩	مناسبة حجم المانيكان المستخدم
4	90	4.5	موافق بشدة	17.00	٠	٠	١٠	١	٠	٠	٢٠	٢	٧٠	٧	مناسبة أوضاع المانيكان للأزياء المقترحة
	93.5	4.7	موافق بشدة	22.94	٠	٠	٥	٠.٥	٢.٥	٠.٢٥	١٢.٥	١	٨٠	٨	متوسط تقييمات المحكمين للمحور



شكل (١٤) الوزن النسبي لمؤشرات المحور الثالث "تصميم قاعدة البيانات"

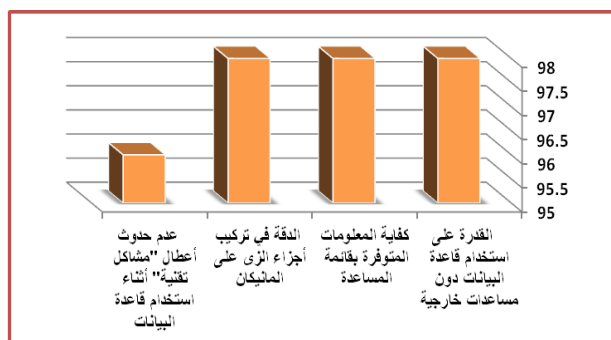
ويتضح من نتائج جدول (٤) وشكل (١٤) السابقين أن: قيمة كاي بلغت (٢٢.٩٤) وهي دالة عند مستوي (٠.٠٥) للمحور (ككل) - لصالح (موافق بشدة) حيث بلغت التكرارات (٨) بنسبة مئوية (٨٠%)

الفرض الرابع:

وللتأكد من صحة الفرض الرابع والذي ينص على ما يلي:- "توجد فروق ذات دلالة إحصائية بين متوسطات تقييم المحكمين في استخدام قاعدة البيانات"

جدول (٥) التكرارات والنسب المئوية وقيمة كاً ودلالاتها الإحصائية للمحور الرابع "استخدام قاعدة البيانات"

الترتيب	الوزن النسبي	المتوسط الحسابي	نصالح	قيمة كاً	درجة التحقق								بنود المحور		
					رافض بشدة		رافض		موافق إلي حد ما		موافق			موافق بشدة	
					%	ك	%	ك	%	ك	%	ك		%	ك
1	98	4.9	موافق بشدة	31.00	٠	٠	٠	٠	٠	٠	١٠	١	٩٠	٩	القدرة على استخدام قاعدة البيانات دون مساعدات خارجية
1	98	4.9	موافق بشدة	31.00	٠	٠	٠	٠	٠	٠	١٠	١	٩٠	٩	كفاية المعلومات المتوفرة بقائمة المساعدة
1	98	4.9	موافق بشدة	31.00	٠	٠	٠	٠	٠	٠	١٠	١	٩٠	٩	الدقة في تركيب أجزاء الزى على المانيكان
2	96	4.8	موافق بشدة	24.00	٠	٠	٠	٠	٠	٢٠	٢	٨٠	٨	عدم حدوث أعطال "مشاكل تقنية" أثناء استخدام قاعدة البيانات	
	97.5	4.875	موافق بشدة	29.06	٠	٠	٠	٠	٠	١٠	١	٩٠	٩	متوسط تقييمات المحكمين للمحور	



شكل (١٥) الوزن النسبي لمؤشرات المحور الرابع "استخدام قاعدة البيانات"

ويتضح من نتائج جدول (٥) وشكل (١٥) السابقين أن: قيمة كاً بلغت (٢٩.٠٦) وهي دالة عند مستوي (٠.٠٥) للمحور (ككل) - لصالح (موافق بشدة) حيث بلغت التكرارات (٩) بنسبة مئوية (٩٠%)

توصيات البحث :-

- ١- زيادة الاهتمام بدعم وإنشاء قواعد البيانات في مجال صناعة الملابس
- ٢- الإطلاع المستمر على كل ما هو جديد من خطوط الموضة في الملابس

المراجع:

١. أسماء عبدالله عطية: استخدام تطبيقات السب الآلي في الارتقاء بمستوى تذوق واختيار الملابس في مجال التفصي الخاص، رسالة ماجستير، كلية الاقتصاد المنزلي، جامعة المنوفية ٢٠٠٩.
٢. أميمة رءوف عبدالرحمن: برنامج تعليمي إرشادي مقترح لإعداد وتنفيذ ملابس الطفل (قميص - بنطلون - فستان) باستخدام تكنولوجيا الحاسب الآلي في التعليم عن بعد لخدمة الصناعات الصغيرة والمتوسطة - رسالة ماجستير - كلية الاقتصاد المنزلي - جامعة المنوفية ٢٠٠٠.
٣. ألفت محمد فودة (٢٠١١م): الحاسب الآلي واستخداماته في التعليم، الطبعة الثالثة، كلية التربية، جامعة الملك سعود.
٤. إيهاب فاضل أبو موسى: إعداد برنامج تطبيقي مقترح لتصميم الأزياء الرجالي باستخدام الحاسب الآلي رسالة دكتوراه، كلية الاقتصاد المنزلي، جامعة المنوفية ٢٠٠١.
٥. إيهاب فاضل أبو موسى، رشا عبد الرحمن محمد النحاس: برنامج تخطيطي مقترح لخدمة العاملين بمجال تصميم وتطوير الملابس الجاهزة باستخدام الحاسوب، بحث منشور، مجلة الاقتصاد المنزلي - جامعة المنوفية - مجلد (١٦) العدد (٢/١) يناير وابريل ٢٠٠٦.
٦. حابس العواملة و د.أيمن مزاهرة (٢٠٠٣)، سيكولوجية الطفل علم نفس النمو (الطبعة الأولى)، الأردن: الأهلية للنشر والتوزيع،
٧. محمد عبد الحميد حجاج: استخدام أسلوب الشبكات في مجال تعليم تصميم الأزياء باستخدام الحاسب الآلي، رسالة ماجستير كلية الاقتصاد المنزلي - جامعة المنوفية ٢٠٠٩م.
٨. داليا محمد فتحى: إمكانية الاستفادة من المدارس الفنية الحديثة في عمل تصميمات لملايين الفتيات باستخدام التطريز اليدوي والالي، رسالة ماجستير، كلية الاقتصاد المنزلي - جامعة المنوفية ٢٠٠٩م.
٩. وفاء مهدى طه: توظيف بعض أنواع الايتمين على ملابس الأطفال لإثراء القيمة الفنية لها، رسالة ماجستير، كلية الاقتصاد المنزلي - جامعة المنوفية ٢٠٠٩م.
١٠. مى أحمد التهامي: إنشاء قاعدة بيانات لتصميمات ملابس الأطفال باستخدام الحاسب الآلي رسالة ماجستير، كلية الاقتصاد المنزلي، جامعة المنوفية (٢٠١١).
١١. منى حمود مرشد السلیمان: نموذج مقترح لقاعدة بيانات لتصميم الأزياء كمدخل لتنمية المشروعات الصغير، رسالة ماجستير كلية التربية، جامعة حائل.
١٢. هناء عبدالله عبد الغنى النواوي: دراسة لمكونات التصميم الملبسى كدليل تنفيذى في الصناعة باستخدام الحاسب الآلي رسالة دكتوراه، كلية الاقتصاد المنزلي - جامعة الأزهر ٢٠١٣.
١٣. ياسر محمد سهيل: العلاقة بين تصميم طباعة المنسوجات والتصميم النائي لزي المرأة، رسالة دكتوراه كلية الفنون التطبيقية - جامعة حلوان ١٩٩٩م.
١٤. نهال عبد الحافظ محمد: إمكانية الاستفادة من أشكال الكائنات الخيالية في تراث بعض الدول الإسلامية لاستحداث تصميمات تثرى مجال التصميم والتطريز رسالة دكتوراه كلية الاقتصاد المنزلي - جامعة المنوفية ٢٠١٣.
١٥. هبه مصطفى الشافعي خليل: الاستفادة من تقنيات التطريز الآلي في رفع مستوى جودة منتجات الأقمشة المخلوطة بالليكرا رسالة ماجستير كلية الاقتصاد المنزلي - جامعة المنوفية ٢٠١٢م



The 7th international- 21th Arabic conference
for Home Economics
"Home Economics and sustainable
development2030"
December 15th, 2020

**Journal of Home
Economics**

Benetif of computer technologies in preparing database for design and embroidery the children's clothing

**Roshdi Ali Eed ,Soha mohammed hamdy, Rehab Adel Elfishawy
Wafaa Mahdy Taha**

Professor of clothing and textile department faculty of home economy

Abstract:

The use of computer technology in the field of fashion design showed how accurate in performance besides saving time and effort as it helps to shorten the time in thinks And in our current age, embroidery has become an important element in the garment industry, whether it is manual or automated embroidery, because of the beauty and beauty it adds to clothing. About choosing clothes, in addition to that it is easy training and education programs for many young people.

And in our current age, embroidery has become an important element in the garment industry, whether it is manual or automated embroidery, because of the beauty and beauty, Given the importance of design and embroidery in our time and their use in decorating clothes of various kinds and many other purposes. The research aims to prepare a database for the design and embroidery of children's clothing, which saves the time and effort spent on the designer when performing the design and embroidery process And upgrading the general taste of children's clothing design by preparing a database for designing and embroidering children's clothing that includes designs for a number of (blouses - pants - jumpsuits - sleeves) with embroidered decorations and was presented to a group of specialists in the field of clothing and fabric To evaluate the designed database and the results indicated the success of the designed database in upgrading the general taste