



إستلهاهم تصميمات لإثراء الملابس المنزلية في ضوء أعمال المصمم بيير كاردان

سالى أحمد العشماوى، صافيناز محمد النبوى محمد فوزي، سارة عبد الحميد عامر

ملخص البحث:

إن الحاجة إلى التجديد هي وراء العديد من التصميمات المتنوعة التي نراها اليوم، وتعد الأعمال الفنية لمصممي الأزياء مصدراً خصباً من مصادر الإلهام للفنانين مصممي الأزياء المعاصرين، ومن أشهر وأهم الفنانين مصمم الأزياء بيير كاردان الذي تعد تصميماته مصدراً خصباً للإستلهاهم، فلديه مخزون يمكن ترجمته وإعادة صياغته بشكل فني مستحدث.^(٨) ويهدف البحث إلى التعرف على القيم الفنية والجمالية لأعمال الفنان بيير كاردان وإستخدامها كمصدر ثرى في تصميم الأزياء وإبتكار ١٠ تصميمات للملابس المنزلية للأُم وبنيتها مستلهمة من أعمال الفنان بيير كاردان. وتوصل البحث إلى وجود فروق ذات دلالة إحصائية بين التصميمات المنفذة، حيث وصلت النتائج الإحصائية التي تمت من قبل المحكمين إختيار ٨ تصميمات حصلت على ٩٩% بين مجمل التصميمات تبعاً للدراسة الإحصائية.

الكلمات المفتاحية: إستلهاهم - ملابس منزلية - بييركاردان

المقدمة والمشكلة البحثية:

ظلت الحاجة إلى التصميم هي الدافع من وراء العديد من التصميمات التي نراها اليوم، والتصميم عمل ابتكاري يعتمد على إختيار وترتيب مجموعة العناصر والمفردات بهدف إبتكار أشياء مفيدة للإنسان. وهو ما يطلق على العملية الإبتكارية نفسها والتي من خلالها يخرج العمل الإبتكاري لحيز الوجود بحيث يكون قابل للتنفيذ ويتحول من فكرة لمنتج له قيمة.^(٨) وفيما يتعلق بالملابس فوظيفتها تتجاوز أساسيات المظهر وتغطية الجسم. حيث أن الملابس تنطوي على الصحة البدنية للمستهلك والتي تتمثل في الإحساس بالراحة. ويجب مراعاة هذه العوامل بداية من مرحلة تصميم المنتج مروراً بجميع مراحل التنفيذ. وللتمكن من فهم العلاقة التكاملية بين الجسم والملبس، فإنه من المهم أن نفهم احتياجات المستهلك من الملابس فيما يتعلق بالحركة والأنشطة اليومية وسهولة الإستخدم والراحة للحصول على أنماط الأزياء التي تلبى توقعات ومتطلبات المستهلك.^(٩)

تمثل الأعمال الفنية لمصممي الأزياء مصدراً خصباً من مصادر الهام الفنان المصمم، فمن خلال معرفته بسمات تلك الأعمال وتحليل مفردات بنائها، يتكون لديه مخزون فكرى يمكنه من

ترجمتها وإعادة صياغتها وتوظيفها بشكل فني في مقترحاته التصميمية فلدينا المصمم بيير كاردان الذي يمثل بلا شك أحد أكثر المصممين الفرنسيين تأثيراً في القرن العشرين وهو أيضاً رائد بارز في تصميم الأزياء الراقية للرجال.^(٢)

وتتلخص مشكلة البحث في صعوبة حصول المرأة على ملابس مناسبة لها طوال اليوم تجعلها بأفضل شكل حيث أن أنماط الملابس المنزلية محدودة وهي الجلباب أو العباءة أو البيجامات و لكن عند رغبتها في التجديد والتميز فلا تجد سوى الملابس اللانجيري والتي تتسم بأنها أقمشة سهلة الاتساخ وغير مريحة لأنها تكون من خامات صناعية كما أن لها خطورة عند استخدامها بجوار النار وقد يؤدي إلى حدوث أذى لها إذا امسكت به النار، وكذلك فإن الصورة الكلاسيكية من ملابس المنزل تكون عبارة عن جلباب طويل يعيق الحركة الحرة للسيدة عند إجراء أعمال المنزل ولا يعطيها المظهر الذي تتمناه، وأيضاً البيجامات فيوجد فئة كبيرة من النساء لا تفضل إرتداء البنطلون لفترة طويلة وبذلك يظهر هدف البحث في إيجاد نوع جديد من الملابس المنزلية يقوم بتوفير كل متطلبات المرأة وإبنتها من راحة وأقمشة مناسبة وسعر مناسب حيث يقدم لها مجموعة من التصميمات العصرية بخامات طبيعية وتكون ذات قصات جديدة مبتكرة مستوحاة من روح الملابس الفرنسية والتي تجعلها تشعر بالتميز طوال اليوم وحرية الحركة كما تظهرها بمظهر متألّق وأنثوي طوال اليوم لتتماشى مع تطوراتها للتميز. وبذلك نساعد في عمل نوع جديد من الملابس يساهم في سد احتياجات المستهلك المتجددة و تواكب روح العصر والموضة .

هدف البحث: يهدف هذا البحث إلى: - التعرف على القيم الفنية والجمالية لأعمال الفنان بيير كاردان واستخدامها كمصدر ثرى في تصميم الأزياء.

- وضع تصميمات مقترحة للملابس المنزلية من خلال تحليل أعمال المصمم بيير كاردان.
حدود البحث أولاً الدراسة النظرية: وتشمل: ١- الملابس النسائية المنزلية.

٢- الملابس المستوحاة من أعمال مصممين الأزياء.

ثانياً الدراسة التطبيقية: وتشمل: - تصميم (١٠) تصميم للملابس المنزلية للأم وإبنتها.

منهج البحث: المنهج الوصفي التحليلي في توصيف وتحليل أعمال المصمم بيير كاردان وكذلك المنهج التطبيقي لتصميم وتنفيذ مجموعة من الملابس العصرية المستوحاة من هذا الفن تصلح ملابس الكابلز للأم وإبنتها.

فروض البحث:

الفرض الأول: "يوجد فروق ذات دلالة إحصائية بين متوسطات آراء المحكمين على التصميمات المقترحة في نجاح استخدام خطوط المصمم بيير كاردان في إبراز التصميم "

الفرض الثاني: "يوجد فروق ذات دلالة إحصائية بين متوسطات آراء المحكمين على التصميمات المقترحة في مدى تحقيق عناصر التصميم "

الفرض الثالث: "يوجد فروق ذات دلالة إحصائية بين متوسطات آراء المحكمين على التصميمات المقترحة في تحقيق أسس التصميم "

الفرض الرابع: "يوجد فروق ذات دلالة إحصائية بين متوسطات آراء المحكمين على التصميمات المقترحة في تحقيق الجانب الابتكاري في التصميم "

الفرض الخامس: "يوجد فروق ذات دلالة إحصائية بين متوسطات آراء المحكمين على التصميمات المقترحة في دراسة بعنوان " استلهايم تصميمات لإثراء الملابس المنزلية في ضوء أعمال المصمم بيير كاردان "

مصطلحات البحث:

مفهوم الملابس: - هي أقمشة منسوجة أو غير منسوجة أو مايقوم بمقامها وقد تم تشكيلها وفق مقاسات جسمية محددة لفرد أو مجموعة من الأفراد وبناء على تصميم محدد سلفاً ثم حياكتها بطرق يدوية أو صناعية لتناسب أداء مجموعة من المهام والوظائف الاستعمالية.^(٨)

الملابس المنزلية: - يقصد بها تلك الملابس التي تنسم بالبساطة إذا ما قورنت بغيرها وتتسم بالاتساع حتى يشعر مرتديها بالراحة وسهولة الحركة فهي تمثل عنصراً للأناقة لجميع أفراد الأسرة داخل المنزل. كما يجب أن تكون ذات ألوان هادئة وزخارف مناسبة تبعث في النفس الطمأنينة والهدوء وإعطاء المظهر اللائق أو ذات النقوش الصغيرة.^(١)

الاستلهاج: - هي عملية حسية فنية تهدف إلى إعادة صياغة المصدر صياغة جمالية وفعلية بأكثر من رؤية في التصميمات المبتكرة وفقاً لمتطلبات العصر، وعادات وتقاليد المجتمع المتواجد فيه الفنان المصمم، ولاتأتى هذه العملية إلا بعد إثارة المصدر لخيال المصمم، حيث يكون هناك نوعاً من التعايش بينهما.^(١٤)

بيير كاردان: مصمم فرنسي للملابس النسائية ورائد في تصميم الأزياء الراقية للرجال.^(١١)

الدراسات السابقة:-

أولاً: - المحور الأول: دراسات خاصة بالملابس المنزلية.

- دراسة أحمد علي محمود سالماني - عادل جمال الدين الهنداوي- رانيا محمد احمد حمودة - إيهاب محمد أبو الأنوار ٢٠١٣م: بعنوان "تطويع الزخارف الشعبية النوبية لإنتاج ملابس سيدات منزلية حديثة. هدفت الدراسة إلى: إبراز جماليات الفن الشعبي النوبي من خلال دراسة تحليلية للزخارف الشعبية النوبية والاستفادة منها في وحدات زخرفية تصلح في إبتكار تصميمات جديدة يمكن تطبيقها في مجال الملابس المنزلية وتأكيد الطابع القومي في ملابس السيدات المنزلية وتوصلت إلى: إنتاج عدد 10 تصميمات من النماذج المنفذة بطريقة الزخارف التطريز مع الاستفادة بالزخارف النوبية وتم عرضها على المحكمين من خلال استمارة استبيان وقد حصل التصميم رقم 10 على أفضل نسبة وكان التصميم رقم 2 هو أقل نسبة بالنسبة للمحاور الثلاثة.

- دراسة أسمهان إسماعيل محمد النجار ٢٠١١م: بعنوان "التقنيات المختلفة لأشغال الإبرة وإمكانية توظيفها للارتقاء بالجوانب الجمالية للملابس المنزلية النسائية." هدفت الدراسة إلى: الاستفادة من الإثراء الجمالي لأشغال الإبرة ودراسة استخدام التقنيات المختلفة لأشغال الإبرة وإمكانية توظيفها للارتقاء بالجوانب الجمالية في الملابس المنزلية للسيدات وسد متطلبات السوق المتغيرة والمستمرة. وتم تصميم 15 تصميمًا للملابس المنزلية وقد اختصت الباحثة بدراسة (ملابس العمل المنزلي - ملابس النوم - ملابس الاستقبال وتوصلت إلى: بعد عرض التصميمات على المحكمين تم إختيار أفضل التصميمات وتم تنفيذها ومن ثم عرضها مرة أخرى على المحكمين للإختيار من بينها للارتقاء بالجوانب الجمالية للملابس المنزلية النسائية.

ثانياً: - المحور الثاني: دراسات خاصة بالإقتباس أو الاستلهاج من أعمال مصممي الأزياء.

- دراسة ناهد إبراهيم عبد الرحمن ٢٠١٨م: بعنوان "استحداث تصميمات نسائية مستوحاة من اتجاهات موضحة كريستيان ديور." هدفت الدراسة إلى: إبراز دور مصمم الأزياء كريستيان ديور في تغيير اتجاهات الموضة لأزياء النساء من خلال خطوط أزياءه وإلقاء الضوء على منابع جديدة للاستلهاج في مجال تصميم أزياء النساء ومن خلال ذلك تقديم رؤية تصميمية حديثة

في مجال تصميم الأزياء وتوصلت إلى: انتاج مجموعة من التصميمات المستوحاة من أزياء ديور وهي تواكب متطلبات السوق وتم عمل استبيان لها وتم اختيار التصميم الثامن كأفضل تصميم يليه الرابع عشر.

-دراسة عبير رفاعي محمد ٢٠١٤ م: بعنوان "الاستفادة من الدمج بين فنون الخداع البصري وبعض أعمال مصممي الأزياء العالمية لإبتكار تصميمات طباعية تصلح لملابس السيدات".
هدفت الدراسة إلى: الاستفادة من الخداع البصري والذي يعد من أهم المصادر التي تشكل مادة خصبة لتصميم الأزياء وذلك لأهميته الكبيرة من إحداث إثارة شبكية العين وإحداث رد فعل لدى المشاهد عن طريق تداخل الألوان وتناسقها، ودراسة تأثير المدارس الفنية الحديثة على الألوان والخامات وطرق تنفيذ التصميمات وتوصلت الي: إبتكار (40) تصميمياً مقتبس من فنون الخداع البصري وبعض اعمال مصممين الأزياء العالمية وتم تنفيذها بطرق مختلفة للطباعة وذلك للارتقاء بالجانب الجمالي لها.

الدراسة النظرية

يمثل تصميم الملابس الداخلية والمنزلية جزء هام من فن تصميم الأزياء حيث أنه هو الأساس الذي تبنى عليه المرأة جمالها وأنوثتها وذلك لما تضيفه من تدعيم للهئية الخارجية للملابس تبعاً للموضة، وفي الأونة الأخيرة ظهر تأثير مصممي الملابس بأزياء الملابس الداخلية، حيث اتجهوا إلى تصميم الملابس الخارجية للمناسبات المختلفة في خطوط مستمدة من القمصان والأرواب الخاصة بحجرة النوم.^(٥)

الملابس المنزلية

تصنيف الملابس المنزلية تبعاً لطريقة الاستخدام: وتشمل:

١- ملابس العمل بالمنزل: منها ما ترتديه المرأة في أوقات قيامها بالعمل ويتطلب هذا النوع من الملابس البساطة في التصميم مع الذوق السليم حتى لا يعوق الحركة والعمل ولا بد أن يشعر المرء فيها بالراحة وسهولة الحركة داخل المنزل وأن تكون ذات ألوان وزخارف مناسبة وتستخدم الألياف الطبيعية والصناعية في تنفيذ الملابس المنزلية ولكن على اختلاف فيها وعادة ما تكون الأقمشة من التي تتوفر فيها صفة المتانة ومقاومة التجعد وذات ألوان لا تؤثر فيها الأتربة مع إمكانية تنظيفها والعناية بها بسهولة وأيضاً تتسم بقدر مناسب من الاحتشام.^(٦)

٢- ملابس النوم: لها أهمية كبيرة لأن المرأة ترتديها لفترة طويلة ولا بد أن تشعر فيها بالراحة وسهولة الحركة وتتميز أن خطوط تصميماتها مريحة وذات ألوان تبعث في النفس الطمأنينة والهدوء والاسترخاء وإعطاء المظهر اللائق وتمتص العرق وترطب حرارة الجسم.^(٧)

٣- ملابس استقبال الضيوف: هذه المناسبة تتعدد فيها الأفكار من حيث تحديد ما يناسب هذه الفترة سواء كانت في فترة الصباح أو المساء فأهم ما يميز ملابس هذه المناسبة هو البساطة التامة في خطوط الملابس بالإضافة الي استخدام الألوان الهادئة ويفضل الداكن منها مع الوضع في الإعتبار أن يكون الملابس مريحاً وعملياً ويسهل حركة المضيفة في البيت دون إعاقة أو مغالاة وعادة ما تستخدم الأقمشة القطنية أو الحريرية والصوف تبعاً للفصول المناخية.^(٨)

٤- ملابس الرياضة: هي تتنوع فيما بينها حسب نوع الرياضة المؤداه حيث تختلف القطع الملابس المستخدمة في الأنشطة الرياضية حسب نوع النشاط المبذول ولكن تتفق جميعها في أفضلية نوع القماش المستخدم حيث أن قماش القطن والصوف المنسوج يعتبر أحسن الأقمشة المستخدمة في ملابس التمرينات الرياضية حيث أنها تسمح لكل عضلة في أجزاء الجسم المختلفة أن تتحرك بحرية لذا من الأفضل استخدام القطعة الواحدة المصنوعة من التريكو.^(٩)

تقييم الراحة للملابس المنزلية

- **الراحة الحركية:** تعنى حرية الفرد في أداء الحركات الجسمية المختلفة دون وجود عائق ملبسي يحد منها أو يمنعها.

- **الراحة الحرارية:** تعني الإتران الحراري بين الشخص والبيئة التي يعيش فيها.

- **الراحة النفسية:** تهدف لشعور الفرد بالرضا النفسي لأسباب مادية ومعنوية خاصة به.

- **الراحة الملمسية:** هو شعور الفرد بالارتياح عند ملامسة الأقمشة والملبس^(١).

ويجب توفير الراحة بأنواعها المختلفة عن طريق:

١- إختيار نوع الشعيرات المناسبة. ٢- إختيار نوع الخيوط المناسبة.

٣- إختيار نوع الأقمشة المناسبة. ٤- تصميم الملابس بصورة توفر الراحة^(١).

- **الخامات المستخدمة في صنع ملابس السيدات الخارجية والمنزلية:**

تمثل الأقمشة الخامة الأساسية العليا، وهي تتكون في معظم الأحيان من ألياف سواء المنسوج منها أو التريكو لإنتاج الخامة الأساسية للملابس بالإضافة إلى إنتاج خامات أخرى، مثل البطانات وخامات الحشو والتقوية.

وهناك خامات أخرى مساعدة للخامة الأساسية مثل جلود الحيوانات وبعض الخامات الصناعية الأخرى كالبلستيك والإسفنج الصناعي والفرد^(١٠).

ويمكن تصنيفها على أساس مصدرها إلى:

١. ألياف طبيعية: تؤخذ من الطبيعة. ٢. ألياف صناعية: يقوم بصناعتها الإنسان.

٣. الألياف المخلوطة: مخلوطة بين الطبيعية والصناعية^(١١).

- **الشروط الواجب توافرها في الملابس المنزلية:**

١. يجب أن تحقق الراحة للجسم لأن الراحة في هذا النوع من الملابس لها نفس أهمية المظهر

الجيد الذي يتلاءم مع مرتديه حتى لا يعوق الحركة وخاصة أثناء النوم أو الأعمال المنزلية.

٢. يراعى أن تتماشى مع القواعد الصحية السليمة في إختيار وتنفيذ الأقمشة المناسبة أو الأقطان المخلوطة الناعمة ذات الألوان الهادئة والنقوش البسيطة.

٣. أن تكون ملائمة لمن يرتديها من حيث تناسق ألوانها مع لون البشرة والشعر.

٤. يجب أن تتوافر في ملابس النوم الراحة بأن تكون فضفاضة وتصميماتها بسيطة وراقية وجميلة.. يراعى أن تكون ملابس الأعمال المنزلية أكمامها قصيرة بفتحة عنق مناسبة الاتساع

وأن تكون مصنوعة من أقمشة سهلة الغسيل، والبعد عن الأقمشة التي تحتاج إلى تنظيف جاف.

٦. يجب أن تتوافر فيها الأمان، بمعنى ألا تكون مصنوعة من أقمشة صناعية سريعة الإشتعال عند إعداد الطعام في المطبخ^(٤).

نشأة بيير كاردان وتأثيرها على فكره التصميمي في الفترة من ١٩٢٢: ١٩٤٥ م

بيير كاردان (مواليد ٧ يوليو ١٩٢٢م، البندقية، إيطاليا)، مصمم فرنسي للملابس النسائية ورائد في تصميم الأزياء الراقية للرجال^(١١). ولد في عائلة ثرية وبعد ان دمرت أراضيها في الحرب العالمية الأولى عاد والديه إلى موطنهما الأصلي فرنسا في عام ١٩٢٦ ونشأ بيير في سانت إتيان وقد واجه صعوبة في التأقلم لأنه كان يعتبر مهاجراً وكان والد بيير صانع نبيذ وتوقع أن يتبنى ابنه تجارة العائلة وعندما أظهر بيير استعداده للفن والتصميم كان والديه يأملان أن يستخدم موهبته ليصبح مهندساً معمارياً و بدلاً من ذلك انجذب بيير إلى عالم المسرح والباليه وكان مفتوناً بشكل خاص بالأزياء والتصميمات وفي الثامنة من عمره فقط كان يصمم فساتين

لدمية أحد أصدقائه وبدأ شغفه الحقيقي في الظهور عندما سأل مفتش مدرسة صف كاردان عما يريدون فعله عندما يكبرون أعلن بيير دون تردد "مصمم أزياء."^(١٧)
الشهرة وطريق النجاح في الفترة (١٩٥٠ : ٢٠٢٠ م):

عندما كان كاردان يبلغ من العمر ٢٧ عامًا افتتح دار الأزياء الخاصة به ولفت الانتباه على الفور إلى الخياطة الدقيقة والصفات النحتية لتصميماته ومع تطور أسلوبه الشخصي قاوم كاردان اتباع شكل الجسم معتقدًا أن هذا النهج أدى إلى القدرة على التنبؤ وبدأ في ابتكار تصميمات معمارية: أسطوانات، ومخاريط، وكريات، ومستويات مطوية، وخطوط متقاطعة.^(١٤) وفي عام ١٩٥٠ بعد شحذ تجارته أثناء العمل مع أشخاص آخرين قرر بيير كاردان أنه مستعد للعمل بمفرده وافتتح متجرًا خاصًا به واكتسب تدريجيًا سمعة طيبة كصانع ملابس رجالي وأسس كاردان دار الأزياء الخاصة به وحقق نجاحًا على الفور تقريبًا.^(١٥)

وفي عام ١٩٥٣ أطلق أول مجموعة أزياء هوت كوتور للنساء ومع إطلاق "فستان الفقاعة" الشهير في العام التالي حقق كاردان نجاحًا دوليًا وتوطدت علاقته بالمرأة عندما قدر أنوثتها وبذل جهوده لإرضائها وإبراز مفاستها من دون أن يخدش حيائها، فكان نتيجة جهوده إنجازه الشهير فستان Bubble الذي حقق نجاحًا ساحقًا في العالم أجمع عام ١٩٥٤م فكل مصمم أزياء محترف لا بد له من تصميم مجموعته الخاصة ليعرضها على المدارج العالمية حتى يشهد الناس على إبداعه وموهبته الفريدة فكانت أولى مجموعات كاردان في العام ١٩٥٣ مؤلفة من معاطف وبدلات مثالية ومتكاملة تجمع ما بين الإبداع وحسن التركيز والانتباه إلى أدق التفاصيل.^(١٦) وكان بيير كاردان من بين أول من ابتكر خط تصميم يروج للقضايا البيئية يسمى "الفن البيئي". وكان كاردان رجل أعمال دولي ذكي ولم يقترض من أي بنك قام بتمويل كل شيء تلقائيًا وأعاد استثمار أرباحه في الممتلكات.^(١٧)

وقد تعلم الكثير عن الجانب التجاري للموضة من معلمه كريستيان ديور حيث كان ناجحًا جدًا في التداول باسمه لترخيص تصميماته دوليًا وسعى كاردان ووجد قبولًا عالميًا لتصاميمه في بلدان متنوعة كالاتحاد السوفيتي والهند واليابان وكان اسم كاردان بداية لما يسمى الآن العلامة التجارية و كان بيير أول مصمم يبيع الملابس الجاهزة في الاتحاد السوفيتي منذ عام ١٩٧١ وامتلك أكثر من مائتي منافذ البيع بالتجزئة الأمريكية واحتضن السوق الياباني كاردان بحماس خاص في ذروة توسعه عام ١٩٦٩ ويملك اليوم ١٩٢ مصنعًا في جميع أنحاء العالم.^(١٨)

الدراسة التطبيقية

- قامت الباحثة بدراسة القيم الفنية والجمالية لأعمال الفنان بييركاردان وإستلهام تصميمات مستحدثة للملابس المنزلية للأم وبننتها وقامت الباحثة بابتكار ١٠ تصميمات بإستخدام برامج تصميم الأزياء ثلاثية الأبعاد.

- تم عمل استمارة استبيان لتقييم التصميمات من قبل السادة أساتذة الجامعة المتخصصين وعددهم (٢١ محكم) للوصول إلى أفضل التصميمات المقترحة.

التصميمات المقترحة



التصميم الثاني



التصميم الأول



التصميم الثالث



التصميم الخامس



التصميم الرابع



التصميم السادس

التصميم التاسع



التصميم الثامن



التصميم السابع



التصميم العاشر

مصادر الإقتباس:



النتائج وتفسيرها:
إعداد جدول مواصفات الاستبيان: -

جدول (١) دراسة بعنوان استلهام تصميمات لإثراء الملابس المنزلية في ضوء أعمال المصمم بيير كاردان

عدد البنود	محاوِر الاستبيان
٥	نجاح استخدام خطوط المصمم بيير كاردان في إبراز التصميم
٥	تحقيق عناصر التصميم
٥	تحقيق أسس التصميم
٥	تحقيق الجانب الابتكاري في التصميم
٢٠	المجموع

اختيار نوع بنود الاستبيان وصياغتها: -

قامت الباحثة بتصميم استمارة استبيان بعد اطلاعها على الاستثمارات المختلفة المتعلقة دراسة بعنوان استلهاهم تصميمات لإثراء الملابس المنزلية في ضوء أعمال المصمم بيير كاردان سواء في الدراسات السابقة أو على الإنترنت حيث تم اختيار نوع البنود بطريقة التدرج الثلاثي تجريب وتقنين الاستبيان (ضبط الاستبيان): -
تم تقنين الاستبيان وذلك بتعيين الصدق والثبات له كما يأتي:

أولاً: صدق الاستبيان:

١. الصدق الظاهري (صدق المتخصصين):

تم عرض الاستبيان في صورته الأولية على المتخصصين وعددهم (١٠) محكمين وذلك لإبداء آراءهم فيما يلي:

- تحديد انتماء كل بند من بنود الاستبيان للبعد الذي وردت ضمنه أو عدم انتمائها.
- صلاحية البنود لقياس ما وضع من أجله.
- شمولية الاستبيان.
- كفاية عدد العبارات لتوضيح المحور الذي يتضمنها.
- وضوح صياغة كل بند لأفراد العينة وإمكانية تعديل صياغة أو حذف أو تبديل بنود جديدة ليصبح الاستبيان أكثر قدرة على تحقيق الغرض الذي وضع من أجله.

جدول (٢) نسب الاتفاق بين المحكمين على صلاحية كل عبارة في الاستبيان

رقم العبارة	عدد المتفقين	النسبة (%)	رقم العبارة	عدد المتفقين	النسبة (%)
١	٩	٩٠%	١٢	٨	٨٠%
٢	٨	٨٠%	١٣	٩	٩٠%
٣	١٠	١٠٠%	١٤	١٠	١٠٠%
٤	٥	٥٠%	١٥	١٠	١٠٠%
٥	٩	٩٠%	١٦	٨	٨٠%
٦	١٠	١٠٠%	١٧	٩	٩٠%
٧	١٠	١٠٠%	١٨	٨	٨٠%
٨	٨	٨٠%	١٩	١٠	١٠٠%
٩	٥	٥٠%	٢٠	١٠	١٠٠%
١٠	٩	٩٠%	٢١	١٠	١٠٠%
١١	١٠	١٠٠%			

وفي ضوء اتفاق المتخصصين استنقت الباحثة على البنود التي حصلت على نسبة اتفاق (٨٠%) فأكثر) من عدد المحكمين، وتم حذف البنود التي حصلت على نسبة اتفاق أقل من (٨٠%) من عدد المحكمين وقد تم إعادة صياغة بعض العبارات وأدخل بعض التعديلات عليها بناءً على ملاحظات المحكمين.

١. الصدق البنائي (التجانس الداخلي): -

الصدق البنائي يقاس بالتجانس الداخلي Internal Consistency لاختبار مدى تماسك مفرداته. وهي تعد كافية للتأكد من صدق الاستبيانات الجديدة.

جدول (٣) معاملات ارتباط التوافق بين درجات كل عبارة والدرجة الكلية للاستبيان

العبارة	معامل الارتباط	الدلالة	العبارة	معامل الارتباط	الدلالة
١	**٠,٦٧٦	٠,٠٠٠	١١	**٠,٦٥١	٠,٠٠٠
٢	**٠,٥٨٧	٠,٠٠٠	١٢	**٠,٦٥٨	٠,٠٠٠
٣	**٠,٧٣٣	٠,٠٠٠	١٣	**٠,٧٥٨	٠,٠٠٠
٤	**٠,٥٧٥	٠,٠٠٠	١٤	**٠,٦٤٠	٠,٠٠٠
٥	**٠,٦٥٢	٠,٠٠٠	١٥	**٠,٧٦٤	٠,٠٠٠
٦	**٠,٦١٦	٠,٠٠٠	١٦	**٠,٦٦٤	٠,٠٠٠
٧	**٠,٨٠٩	٠,٠٠٠	١٧	**٠,٨٩١	٠,٠٠٠
٨	**٠,٧٩١	٠,٠٠٠	١٨	**٠,٧٤٠	٠,٠٠٠
٩	**٠,٦٥٢	٠,٠٠٠	١٩	**٠,٧٥٨	٠,٠٠٠
١٠	**٠,٨٠٩	٠,٠٠٠	٢٠	**٠,٦٤٠	٠,٠٠٠

** دال إحصائياً عند مستوى (٠,٠١) ويلاحظ من الجدول (٣) أن جميع قيم معاملات الارتباط تشير إلى دلالتها الإحصائية عند مستوى (٠,٠١)، وهذا يعني أن عبارات الاستبيان متماسكة، مما يدل على التجانس الداخلي للاستبيان.

جدول (٤) معامل الارتباط بين درجة كل عبارة والدرجة الكلية للمحور الذي تنتمي له العبارة

العبارة	معامل الارتباط	الدلالة	العبارة	معامل الارتباط	الدلالة
المحور الأول			المحور الثالث		
١	**٠,٧١٤	٠,٠٠٠	١١	**٠,٨٥٠	٠,٠٠٠
٢	**٠,٨٥٥	٠,٠٠٠	١٢	**٠,٩١٦	٠,٠٠٠
٣	**٠,٨٤٠	٠,٠٠٠	١٣	**٠,٨٢٤	٠,٠٠٠
٤	**٠,٨٥٥	٠,٠٠٠	١٤	**٠,٩١٦	٠,٠٠٠
٥	**٠,٨٨١	٠,٠٠٠	١٥	**٠,٩٧٤	٠,٠٠٠
المحور الثاني			المحور الرابع		
٦	**٠,٦٦٧	٠,٠٠٠	١٦	**٠,٨٤٢	٠,٠٠٠
٧	**٠,٦٦٧	٠,٠٠٠	١٧	**٠,٨٢١	٠,٠٠٠
٨	**٠,٨٤٥	٠,٠٠٠	١٨	**٠,٧٤٥	٠,٠٠٠
٩	**٠,٨٤٥	٠,٠٠٠	١٩	**٠,٦٨١	٠,٠٠٠
١٠	**٠,٨٦٤	٠,٠٠٠	٢٠	**٠,٧٤٥	٠,٠٠٠

** دال إحصائياً عند مستوى (٠,٠١)

يلاحظ من الجدول (٤) أن جميع معاملات الارتباط دالة إحصائياً عند مستوى (٠,٠١) من الثقة، وهذا يشير إلى أن عبارات الاستبيان متماسكة، وتنتمي كل عبارة إلى المحور الذي يتضمنها.
ثانياً: ثبات الاستبيان: -

للتأكد من ثبات الاستبيان تم حساب معامل الاتساق الداخلي بواسطة معادلة ألفا كرونباخ Alpha وقد جاءت النتائج كما في جدول (٥)

جدول (٥) معامل الثبات ألفا كرو نباخ لمحاور استبيان المحكمين

المحاور	قيمة معامل الثبات
نجاح استخدام خطوط المصمم بيير كاردان في إبراز التصميم	٠,٨١٧
تحقيق عناصر التصميم	٠,٧٩٥
تحقيق أسس التصميم	٠,٨٢٤
تحقيق الجانب الابتكاري في التصميم	٠,٩٤١
ثبات الأداة الكلي	٠,٨٤٤

وفي ضوء نتائج معاملات الثبات لمحاور الاستبيان الأربعة الرئيسية الموضحة بالجدول السابق، لم يتم حذف أي محور من المحاور، حيث كانت معاملات الثبات مرتفعة في كل المحاور، وتراوحت ما بين ٠,٩٤١ و ٠,٧٩٥، كما يتضح من الجدول رقم (٥) أن معامل ثبات الاستبيان الكلي ٠,٨٤٤، وجميعها دالة

صياغة الاستبيان في صورته النهائية:

تم وضع الاستبيان في صورته النهائية وهو يتكون من (٥ محاور) وهي: المحور الأول يتكون من (٥ بنود)، المحور الثاني يتكون من (٥ بنود)، المحور الثالث يتكون من (٤ بنود)، المحور الرابع يتكون من (٥ بنود).

المعاملات الإحصائية التي استخدمت في تحليل البيانات:

تم تحليل البيانات وإجراء المعاملات الإحصائية باستخدام برنامج spss لاستخراج النتائج وفيما يلي بعض الأساليب الإحصائية المستخدمة:

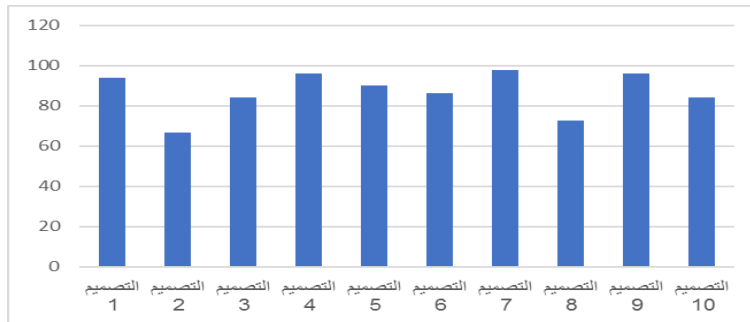
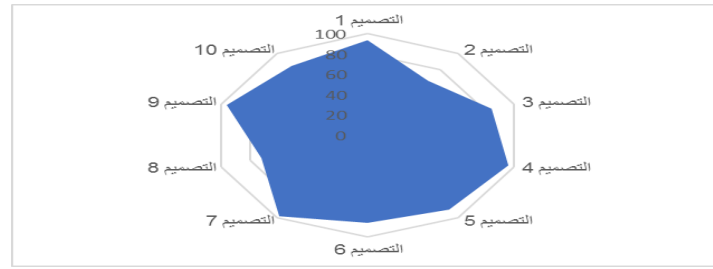
١. معامل ارتباط بيرسون لحساب الصدق.
٢. معامل ألفا كرونباخ لحساب الثبات.
٣. المتوسط المرجح والمتوسط المئوي المرجح (معامل الجودة).
٤. المتوسط الحسابي والانحراف المعياري.
٥. تحليل التباين (ANOVA).

أولاً: آراء المتخصصين (أعضاء هيئة التدريس): $n = 17$

الفرض الأول: "يوجد فروق ذات دلالة إحصائية بين متوسطات آراء المحكمين على التصميمات المقترحة في نجاح استخدام خطوط المصمم بيير كاردان في إبراز التصميم للتحقق من صحة هذا الفرض تم حساب المتوسط المرجح والمتوسط المئوي المرجح والانحراف المعياري لآراء المتخصصين حول التصميمات المقترحة

جدول (٦) المتوسط المرجح والمتوسط المنوي المرجح والانحراف المعياري لأراء المتخصصين حول التصميمات المقترحة والمقتبسة في نجاح استخدام خطوط المصمم بيير كاردان في إبراز التصميم.

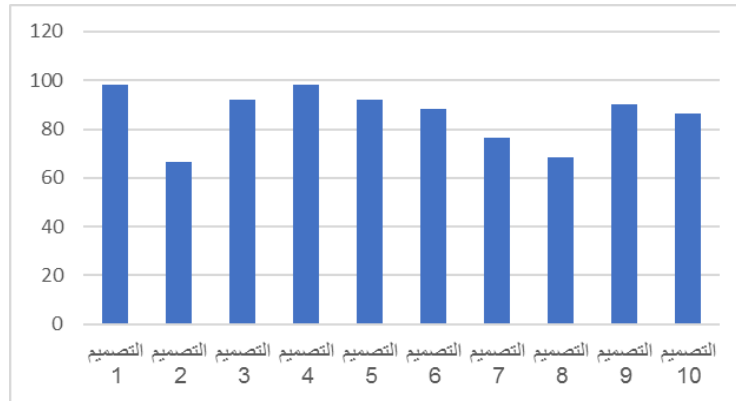
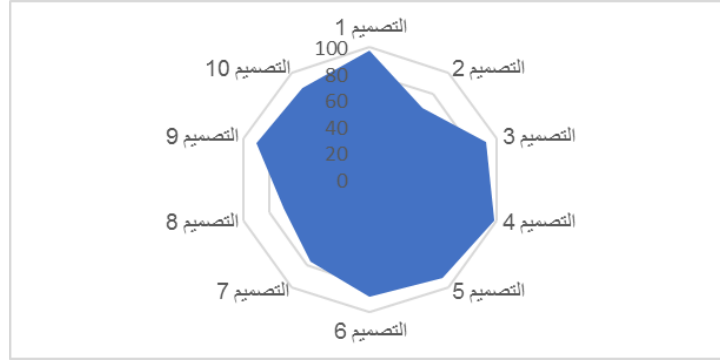
المحور الأول	التصميم	مستويات المؤشرات			الأوزان	الفرج المتوسط	الانحراف المعياري	المتوسط المنوي المرجح (معامل الجودة)	مستوى التصميم
		مناسب	حد ما إلى	مناسب					
مدى نجاح استخدام خطوط المصمم بيير كاردان في إبراز التصميم	١	١٤	٣	٠	٤٨	٠.١٥	٩٤.١٢%	مناسب	
	٢	٦	٥	٦	٣٤	٠.٧٥	٦٦.٦٧%	مناسب الي حد ما	
	٣	١٠	٦	١	٤٣	٠.٣٩	٨٤.٣١%	مناسب	
	٤	١٥	٢	٠	٤٩	٠.١١	٩٦.٠٨%	مناسب	
	٥	١٢	٥	٠	٤٦	٠.٢٢	٩٠.٢٠%	مناسب	
	٦	١٠	٧	٠	٤٤	٠.٢٦	٨٦.٢٧%	مناسب	
	٧	١٦	١	٠	٥٠	٠.٠٦	٩٨.٠٤%	مناسب	
	٨	٦	٨	٣	٣٧	٠.٥٣	٧٢.٥٥%	مناسب الي حد ما	
	٩	١٥	٢	٠	٤٩	٠.١١	٩٦.٠٨%	مناسب	
	١٠	١١	٤	٢	٤٣	٠.٥١	٨٤.٣١%	مناسب	



شكل (١) ترتيب التصميمات المقترحة وفق معاملات الجودة لأراء المتخصصين في مدى نجاح استخدام خطوط المصمم بيير كاردان في إبراز التصميم

نستخلص من الجدول (٦) والشكل (١):
 اتفاق آراء السادة المتخصصين حول التصميمات المقترحة في مدى نجاح استخدام خطوط المصمم ببيير كاردان في إبراز التصميم
 - حيث نجد أن تقييم معاملات الجودة للتصميمات المقترحة تكون مرتفعة حيث تبين أن عدد (٨) تصميم حصلوا على معامل جودة يقع في مستوى (مناسب)، عدد (٢) تصميم حصل على معامل جودة يقع في مستوى (مناسب الي حد ما).
 - تراوحت معاملات الاتفاق ما بين (٩٦.٠٨%) للتصميم رقم (٤) ويقع في مستوى مناسب، (٦٦.٦٧%) للتصميم رقم (٢) ويقع في مستوى غير مناسب. مما يوضح مدى نجاح استخدام خطوط المصمم ببيير كاردان في إبراز التصميم.
الفرض الثاني: "يوجد فروق ذات دلالة إحصائية بين متوسطات آراء المحكمين على التصميمات المقترحة في مدى تحقيق عناصر التصميم"
 للتحقق من صحة هذا الفرض تم حساب المتوسط المرجح والمتوسط المنوي المرجح والانحراف المعياري لآراء المتخصصين حول التصميمات المقترحة والانحراف المعياري لآراء جدول (٧) المتوسط المرجح والمتوسط المنوي المرجح والانحراف المعياري لآراء المتخصصين حول التصميمات المقترحة والمقتبسة في مدى تحقيق عناصر التصميم.

مستوى التصميم	المتوسط المنوي المرجح (معامل الجودة)	المتوسط المرجح	الأوزان المرجح	مستويات المؤشرات			التصميم	المحور الثاني
				مناسب	مناسب الي حد ما	غير مناسب		
مناسب	٩٨.٠٤%	٠.٠٦	٢.٩٤	٥٠	١	١٦	١	مدى تحقيق عناصر التصميم
مناسب الي حد ما	٦٦.٦٧%	٠.٦٣	٢.٠٠	٣٤	٧	٥	٢	
مناسب	٩٢.١٦%	٠.١٩	٢.٧٦	٤٧	٤	١٣	٣	
مناسب	٩٨.٠٤%	٠.٠٦	٢.٩٤	٥٠	١	١٦	٤	
مناسب	٩٢.١٦%	٠.١٩	٢.٧٦	٤٧	٤	١٣	٥	
مناسب	٨٨.٢٤%	٠.٢٤	٢.٦٥	٤٥	٦	١١	٦	
مناسب	٧٦.٤٧%	٠.٤٧	٢.٢٩	٣٩	٨	٧	٧	
مناسب الي حد ما	٦٨.٦٣%	٠.٦٨	٢.٠٦	٣٥	٦	٦	٨	
مناسب	٩٠.٢٠%	٠.٢٢	٢.٧١	٤٦	٥	١٢	٩	
مناسب	٨٦.٢٧%	٠.٣٨	٢.٥٩	٤٤	١	١١	١٠	



شكل (٢) ترتيب التصميمات المقترحة وفق معاملات الجودة لأراء التخصيين في مدى تحقيق عناصر التصميم

نستخلص من الجدول (٧) والشكل (٢):

إتفاق أراء السادة المتخصيين حول التصميمات المقترحة في مدى تحقيق عناصر التصميم

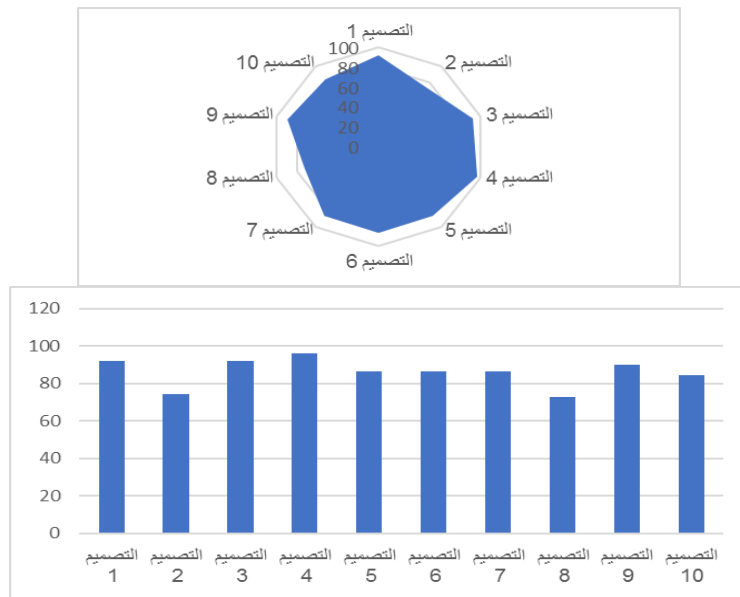
- حيث نجد أن تقييم معاملات الجودة للتصميمات المقترحة تكون مرتفعة حيث تبين أن عدد (٨) تصميم حصلوا على معامل جودة يقع في مستوى (مناسب)، عدد (٢) تصميم حصل على معامل جودة يقع في مستوى (مناسب الي حد ما).
- تراوحت معاملات الاتفاق ما بين (٩٨.٠٤%) للتصميم رقم (١ ، ٤) ويقع في مستوى مناسب، (٦٦,٦٧%) للتصميم رقم (٢) ويقع في مستوى مناسب إلي حد ما. مما يوضح تحقيق عناصر التصميم.

الفرض الثالث: "يوجد فروق ذات دلالة إحصائية بين متوسطات أراء المحكمين على التصميمات المقترحة في تحقيق أسس التصميم"

للتحقق من صحة هذا الفرض تم حساب المتوسط المرجح والمتوسط المئوي المرجح والانحراف المعياري لأراء المتخصيين حول التصميمات المقترح

جدول (٨) المتوسط المرجح والمتوسط المنوي المرجح والانحراف المعياري لآراء المتخصصين حول التصميمات المقترحة والمقتبسة في تحقيق أسس التصميم.

المحور الثالث	التصميم	مستويات المؤشرات			الأوزان مرجح	المرجح المتوسط	الانحراف المعياري	المتوسط المنوي المرجح (معامل الجودة)	مستوى التصميم
		مناسب	مناسب الى حد ما	غير مناسب					
مدى تحقيق أسس التصميم	١	١٣	٤	٠	٤٧	٢.٧٦	٠.١٩	٩٢.١٦%	مناسب
	٢	٦	٩	٢	٣٨	٢.٢٤	٠.٤٤	٧٤.٥١%	مناسب الى حد ما
	٣	١٣	٤	٠	٤٧	٢.٧٦	٠.١٩	٩٢.١٦%	مناسب
	٤	١٥	٢	٠	٤٩	٢.٨٨	٠.١١	٩٦.٠٨%	مناسب
	٥	١٠	٧	٠	٤٤	٢.٥٩	٠.٢٦	٨٦.٢٧%	مناسب
	٦	١٠	٧	٠	٤٤	٢.٥٩	٠.٢٦	٨٦.٢٧%	مناسب
	٧	١١	٥	١	٤٤	٢.٥٩	٠.٣٨	٨٦.٢٧%	مناسب
	٨	٧	٦	٤	٣٧	٢.١٨	٠.٦٥	٧٢.٥٥%	مناسب الى حد ما
	٩	١٢	٥	٠	٤٦	٢.٧١	٠.٢٢	٩٠.٢٠%	مناسب
	١٠	١٠	٦	١	٤٣	٢.٥٣	٠.٣٩	٨٤.٣١%	مناسب

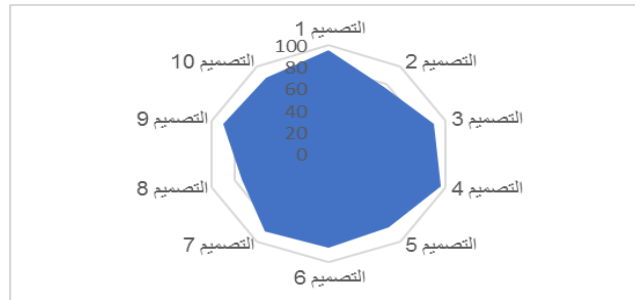


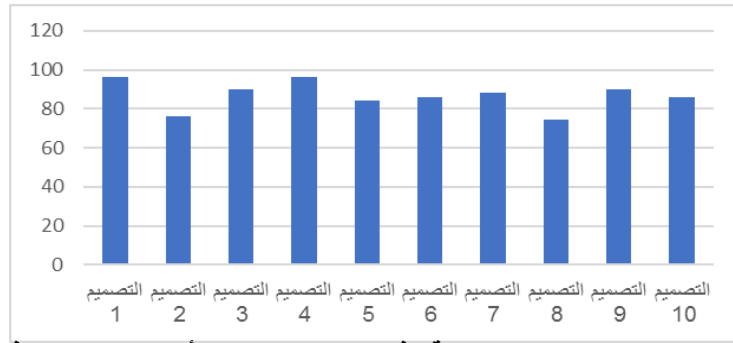
شكل (٣) ترتيب التصميمات المقترحة وفق معاملات الجودة لآراء التخصيين في تحقيق أسس التصميم.

نستخلص من الجدول (٨) والشكل (٣):

اتفاق آراء السادة المتخصصين حول التصميمات المقترحة في تحقيق أسس التصميم. تفسير الفرض : - حيث نجد أن تقييم معاملات الجودة للتصميمات المقترحة تكون مرتفعة حيث تبين أن عدد (٨) تصميم حصلوا على معامل جودة يقع في مستوى (مناسب)، عدد (٢) تصميم حصل على معامل جودة يقع في مستوى (مناسب الي حد ما). - تراوحت معاملات الاتفاق ما بين (٤,٠٤%) للتصميم رقم (٤) ويقع في مستوى مناسب، (٧٢,٥٥%) للتصميم (٨) ويقع في مستوى مناسب إلي حد ما ليوضح تحقيق أسس التصميم. **الفرض الرابع: "يوجد فروق ذات دلالة إحصائية بين متوسطات آراء المحكمين على التصميمات المقترحة في تحقيق الجانب الابتكاري في التصميم"** للتحقق من صحة هذا الفرض تم حساب المتوسط المرجح والمتوسط المنوي المرجح والانحراف المعياري لآراء المتخصصين حول التصميمات المقترحة **جدول (٩) المتوسط المرجح و المنوي المرجح والانحراف المعياري لآراء المتخصصين حول التصميمات المقترحة والمقتبسة في تحقيق الجانب الابتكاري في التصميم.**

المحور الرابع	التصميم	مستويات المؤشرات			الوزن مع توزيع	الترجيح المتوسط	الانحراف المعياري	المتوسط المنوي المرجح (معامل الجودة)	مستوى التصميم
		مناسب	مناسب الي حد ما	غير مناسب					
مدى تحقيق الجانب الابتكاري في التصميم	١	١٥	٢	٠	٤٩	٢.٨٨	٠.١١	٩٦.٠٨%	مناسب
	٢	٧	٨	٢	٣٩	٢.٢٩	٠.٤٧	٧٦.٤٧%	مناسب الي حد ما
	٣	١٢	٥	٠	٤٦	٢.٧١	٠.٢٢	٩٠.٢٠%	مناسب
	٤	١٥	٢	٠	٤٩	٢.٨٨	٠.١١	٩٦.٠٨%	مناسب
	٥	١٠	٦	١	٤٣	٢.٥٣	٠.٣٩	٨٤.٣١%	مناسب
	٦	١٠	٧	٠	٤٤	٢.٥٩	٠.٢٦	٨٦.٢٧%	مناسب
	٧	١٢	٤	١	٤٥	٢.٦٥	٠.٣٧	٨٨.٢٤%	مناسب
	٨	٦	٩	٢	٣٨	٢.٢٤	٠.٤٤	٧٤.٥١%	مناسب الي حد ما
	٩	١٢	٥	٠	٤٦	٢.٧١	٠.٢٢	٩٠.٢٠%	مناسب
	١٠	١١	٥	١	٤٤	٢.٥٩	٠.٣٨	٨٦.٢٧%	مناسب





شكل (٤) ترتيب التصميمات المقترحة وفق معاملات الجودة لأراء المتخصصين في مدى تحقيق الجانب الابتكاري في التصميم.

نستخلص من الجدول (٩) والشكل (٤) ما يلي:

اتفاق آراء السادة المتخصصين حول التصميمات المقترحة في مدى تحقيق الجانب الابتكاري في التصميم.

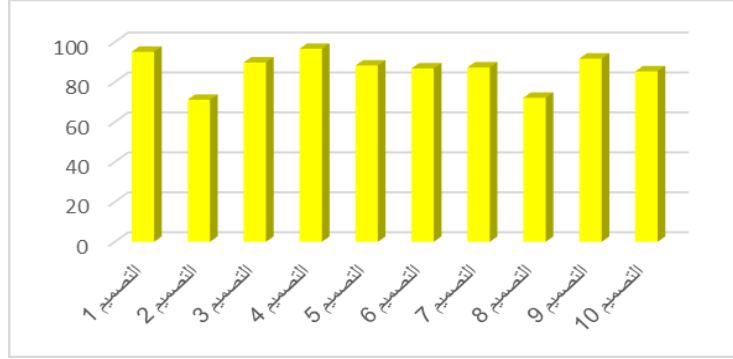
حيث نجد أن تقييم معاملات الجودة للتصميمات المقترحة تكون مرتفعة حيث تبين أن عدد (٨) تصميم حصلوا على معامل جودة يقع في مستوى (مناسب)، عدد (٢) تصميم حصل على معامل جودة يقع في مستوى (مناسب الي حد ما).

تفسير الفرض: - تراوحت معاملات الاتفاق ما بين (٩٦,٠٨%) للتصميم رقم (١، ٤) ويقع في مستوى مناسب، (٧٦.٤٧%) للتصميم رقم (٢) ويقع في مستوى مناسب إلي حد ما. مما يوضح مدى تحقيق الجانب الابتكاري في التصميم.

الفرض الخامس: "يوجد فروق ذات دلالة إحصائية بين متوسطات آراء المحكمين على التصميمات المقترحة في دراسة بعنوان استلهاهم تصميمات لإثراء الملابس المنزلية في ضوء أعمال المصمم بيير كاردان"

جدول (١٠) المتوسط المرجح والمتوسط المنوي المرجح وترتيب التصميمات المقترحة المقتبسة من دراسة بعنوان استلهاهم تصميمات لإثراء الملابس المنزلية في ضوء أعمال المصمم بيير كاردان وتقديرها طبقاً لإستجابات السادة المتخصصين لجميع المحاور

التصميم	مستويات المؤشرات			الانحراف المعياري	المتوسط المرجح	مجموع الأوزان	المتوسط المنوي المرجح (معامل الجودة)	ترتيب التصميمات	مستوى التصميم
	مناسب	مناسب الي حد ما	مناسب غير						
١	٥٨	١٠	٠	٠.١٣	٢.٨٥	١٩٤	٩٥.١٠%	الثاني	مناسب
٢	٢٤	٢٩	١٥	٠.٥٦	٢.١٣	١٤٥	٧١.٠٨%	العاشر	مناسب الي حد ما
٣	٤٨	١٩	١	٠.٢٥	٢.٦٩	١٨٣	٨٩.٧١%	الرابع	مناسب
٤	٦١	٧	٠	٠.٠٩	٢.٩٠	١٩٧	٩٦.٥٧%	الاول	مناسب
٥	٤٥	٢٢	١	٠.٢٦	٢.٦٥	١٨٠	٨٨.٢٤%	الخامس	مناسب
٦	٤١	٢٧	٠	٠.٢٤	٢.٦٠	١٧٧	٨٦.٧٦%	السابع	مناسب
٧	٤٦	١٨	٤	٠.٣٦	٢.٦٢	١٧٨	٨٧.٢٥%	السادس	مناسب
٨	٢٥	٢٩	١٤	٠.٥٦	٢.١٦	١٤٧	٧٢.٠٦%	التاسع	مناسب الي حد ما
٩	٥١	١٧	٠	٠.١٩	٢.٧٥	١٨٧	٩١.٦٧%	الثالث	مناسب
١٠	٤٣	٢٠	٥	٠.٤٠	٢.٥٦	١٧٤	٨٥.٢٩%	الثامن	مناسب



شكل (٥) وترتيب التصميمات المقترحة والمقتبسة من دراسة بعنوان استلهايم تصميمات لإثراء الملابس المنزلية في ضوء أعمال المصمم بيير كاردان وتقديرها طبقاً لاستجابات السادة المتخصصين لجميع المحاور

نستخلص من الجدول (١٠) والشكل (٥):

تفسير الفرض: ترتيب التصميمات المقترحة وفق استجابات السادة المتخصصين بالنسبة لجميع المحاور فقد حصل التصميم (٤) على مستوى مناسب بمتوسط مرجح (٢,٩٠) ونسبة (٩٦,٥٧%) وترتيبه الأول ، يليه التصميم (١) حصل على مستوى مناسب بمتوسط مرجح (٢,٨٥) ونسبة (٩٥,١٠%) وترتيبه الثاني ، يليه التصميم (٩) حصل على مستوى مناسب بمتوسط مرجح (٢,٧٥) ونسبة (٨٩,٧١%) وترتيبه الثالث ، يليه التصميم (٣) حصل على مستوى مناسب بمتوسط مرجح (٢,٦٩) ونسبة (٨٩,٧١%) وترتيبه الرابع ، يليه التصميم (٥) حصل على مستوى مناسب بمتوسط مرجح (٢,٦٥) ونسبة (٨٨,٢٤%) وترتيبه الخامس ، يليه التصميم (٧) حصل على مستوى مناسب بمتوسط مرجح (٢,٦٢) ونسبة (٨٧,٢٥%) وترتيبه السادس ، يليه التصميم (٦) حصل على مستوى مناسب الى حد ما بمتوسط مرجح (٢,٦٠) ونسبة (٨٦,٧٦%) وترتيبه السابع ، يليه التصميم (١٠) حصل على مستوى مناسب بمتوسط مرجح (٢,٥٦) ونسبة (٨٥,٢٩%) وترتيبه الثامن، يليه التصميم (٨) حصل على مستوى مناسب الي حد ما بمتوسط مرجح (٢,١٦) ونسبة (٧٢,٠٦%) وترتيبه التاسع، يليه التصميم (٢) حصل على مستوى مناسب الي حد ما بمتوسط مرجح (٢,١٣) ونسبة (٧١,٠٨%) وترتيبه العاشر.

جدول (١١) تحليل التباين لدراسة معنوية الفروق بين استجابات السادة المتخصصين على التصميمات المقترحة والمقتبسة من دراسة بعنوان استلهاص تصميمات لإثراء الملابس المنزلية في ضوء أعمال المصمم بيير كاردان وتقديرها طبقاً لاستجابات السادة لكل محور من محاور الاستبيان

محاور الاستبيان	مصدر التباين	درجات الحرية	مجموع المربعات	متوسط المربعات	F	الدلالة	مستوى الدلالة
نجاح استخدام خطوط المصمم بيير كاردان في إبراز التصميم	بين التصميمات	٩	١٥,٠٦٥	١,٦٧٤	٥,٤٠٧	٠,٠٠٠	دالة عند (٠,٠١)
	داخل التصميمات	١٦٠	٤٩,٥٢٩	٠,٣١٠			
	الإجمالي	١٦٩	٦٤,٥٩٤	-			
تحقيق عناصر التصميم	بين التصميمات	٩	١٧,٦٥٣	١,٩٦١	٦,٢٧٧	٠,٠٠٠	دالة عند (٠,٠١)
	داخل التصميمات	١٦٠	٥٠,٠٠٠	٠,٣١٣			
	الإجمالي	١٦٩	٦٧,٦٥٣	-			
تحقيق أسس التصميم	بين التصميمات	٩	٧,٨١٨	٠,٨٦٩	٢,٨٠٦	٠,٠٠٠	دالة عند (٠,٠١)
	داخل التصميمات	١٦٠	٤٩,٥٢٩	٠,٣١٠			
	الإجمالي	١٦٩	٥٧,٣٤٧	-			
تحقيق الجانب الابتكاري في التصميم	بين التصميمات	٩	٧,٠٦٥	٠,٧٨٥	٢,٦٤٢	٠,٠٠٠	دالة عند (٠,٠١)
	داخل التصميمات	١٦٠	٤٧,٥٢٩	٠,٢٩٧			
	الإجمالي	١٦٩	٥٤,٥٩٤	-			

نستخلص من الجدول (١١):

- يوجد فروق ذات دلالة إحصائية عند مستوى دلالة (٠.٠١) بين إستجابات السادة المتخصصين على التصميمات المقترحة في مدى نجاح استخدام خطوط المصمم بيير كاردان في إبراز التصميم حيث بلغت قيمة (ف) ٥,٤٠٧ ومستوى الدلالة أقل من مستوى المعنوية (٠.٠١) ، مما يدل على وجود فروق بين التصميمات في هذا المحور
- يوجد فروق ذات دلالة إحصائية عند مستوى دلالة (٠.٠١) بين إستجابات السادة المتخصصين على التصميمات المقترحة في مدى تحقيق عناصر التصميم حيث بلغت قيمة (ف) ٦,٢٧٧ ومستوى الدلالة أقل من مستوى المعنوية (٠.٠١) ، مما يدل على وجود فروق بين التصميمات في هذا المحور .
- يوجد فروق ذات دلالة إحصائية عند مستوى دلالة (٠.٠١) بين إستجابات السادة المتخصصين على التصميمات المقترحة في مدى تحقيق أسس التصميم حيث بلغت قيمة (ف) ٢,٨٠٦ ومستوى الدلالة أقل من مستوى المعنوية (٠.٠١) ، مما يدل على وجود فروق بين التصميمات في هذا المحور .

- يوجد فروق ذات دلالة إحصائية عند مستوى دلالة (٠.٠١) بين إستجابات السادة المتخصصين على التصميميات المقترحة في مدى تحقيق الجانب الابتكاري في التصميم حيث بلغت قيمة (ف) ٢,٦٤٢ ومستوى الدلالة أقل من مستوى المعنوية (٠.٠١) ، مما يدل على وجود فروق بين التصميمات في هذا المحور .
- جدول (١٢) تحليل التباين لدراسة معنوية الفروق بين استجابات السادة المتخصصين على التصميمات المقترحة والمقتبسة من دراسة بعنوان استلهام تصميمات لإثراء الملابس المنزلية في ضوء أعمال المصمم وتقديرها طبقاً للاستجابات لكل محاور الاستبيان

الاستبيان ككل	مصدر التباين	درجات الحرية	مجموع المربعات	متوسط المربعات	F	الدلالة	مستوى الدلالة
	بين التصميمات	٩	١٠,١٥٣	١,١٢٨	٤,٢٠٤	٠,٠٠٠	دالة عند (٠,٠١)
	داخل التصميمات	١٦٠	٤٢,٩٣٤	٠,٢٦٨			
	الإجمالي	١٦٩	٥٣,٠٨٧	-			

نستخلص من الجدول (١٢):

- يوجد فروق ذات دلالة إحصائية عند مستوى دلالة (٠.٠١) بين إستجابات السادة المتخصصين على التصميميات حيث بلغت قيمة (ف) ٤,٢٠٤ و مستوى الدلالة أقل من مستوى المعنوية (٠.٠١) ، مما يدل على وجود فروق بين التصميمات في الإستهيبان ككل .

- المراجع :-

- ١- أسمان إسماعيل محمد بعنوان " التقنيات المختلفة لاشغال الابرّة وإمكانية توظيفها للارتقاء بالجوانب الجمالية للملابس المنزلية النسائية. مجلة علوم وفنون، ٢٠١١ م جامعة حلوان.
- ٢- ألفت شوقي محمد - وديان طلعت - ايمان طاهر بعنوان " الإستفادة من الإتجاهات الحديثة فى العمارة لتصميم ملابس نسائية"مجلة التصميم الدولية، المجلد الثامن، العدد الاول، ٢٠١٨ م
- ٣- إيهاب محمد أبو الانوار بعنوان " تأثير بعض التراكيب البنائية لاقمشة تريكو اللحمة على الخواص الوظيفية" دكتوراة، تربية نوعية طنطا ٢٠٢٠ م
- ٤- العنود بنت عبد الكريم بن صالح بعنوان " فن الكروشية والتطريز اليدوى لاثراء الجانب الجمالى للجلباب النسائى" رسالة ماجستير جامعة القصيم ، ٢٠١٨
- ٥- سحر على ز غلّول بعنوان "فعالية وحدة تعليمية في تصميم ملابس النساء الداخلية والمنزلية اللانجري في تنمية معارف ومهارات واتجاهات طلاب قسم الملابس والنسيج" مجلة كلية الاقتصاد المنزلى، جامعة حلوان، ٢٠١٨ م
- ٦- سكينه امين محمود بعنوان " نمط الزبي وعلاقته ببعض المتغيرات النفسية لطالبات الجامعة " -ماجستير، ٢٠٠٥ م
- ٧- محروس محمد دحروج بعنوان " تحقيق الملاءمة الوظيفية للاقمشة المنتجة بانواع مختلفة من القطن المصرى والمنفذ ببعض التراكيب البنائية لتناسب ملابس السيدات"دكتوراة اقتصاد منزلى جامعة المنوفية، ٢٠٠٩ م.

- ٨- نشوة محمد نبيل بعنوان " المراحل التصميمية المتنوعة للمدرسة الابتكارية في فرنسا والاستفادة منها في تصميم الأزياء " مجلة كلية التربية النوعية جامعة المنصورة المجلد الثاني، ٢٠١١ م.
- ٩- هيام دمرداش حسين بعنوان " الاستفادة من التراث الشعبي في اعمال الاشغال الفنية لاضافة قيم جمالية لمنتجات الملابس الجاهزة للسيدات " ماجستير اقتصاد منزلى جامعة المنوفية، ١٩٩٨ م.
- ١٠- يسرى معوض بعنوان " قواعد واسس تصميم الأزياء"، عالم الكتاب، ٢٠٠١ م.
- 11- catch the moment .م ٢٠١٨ عدد نوفمبر
- 12- <https://www.pens.co.uk/news/blog/history-of-pierre-cardin.php>
- 13-<https://www.nawa3em.com> 9/1 2 |2018
- 14-<https://www.mosoah.com/references/dictionaries-and-encyclopedias/meaning-of-couples/>



The 7th international- 21th Arabic conference
for Home Economics
"Home Economics and sustainable
development2030"
December 15th, 2020

<http://homeEcon.menofia.edu.eg>

**Journal of Home
Economics**

ISSN 1110-2578

Inspiration designs to enrich home clothing in light The work of designer Pierre Cardin

**Sally Ahmed Al-Ashmawy, Safinaz Mohamed El-Nabawy
Muhammad Fawzy, Sarah Abdel-Hamid Amer**

Department of Clothes and Textile, Faculty of Home Economics, Menoufia University

abstract:

The need for renewal is behind the many diverse designs that we see today, and the artworks of fashion designers are a fertile source of inspiration for contemporary fashion designers, artists, and among the most famous and most important artist is fashion designer Pierre Cardin, whose designs are a fertile source of inspiration, as he has a stock that can be translated and reformulated. Technically updated.

The research aims to identify the artistic and aesthetic values of Pierre Cardin's works and use them as a rich source in fashion design and create 10 designs for home clothes for the mother and daughter, inspired by the work of the artist Pierre Cardin.

The research found that there are statistically significant differences between the designs implemented, as the statistical results that were made by the arbitrators reached 8 designs that obtained 99% among the total designs according to the statistical study.

Key words: Inspiration - Home Wear - Pierre Cardin.