



تقويم أساليب إعداد نموذج البدلة الجينز للأطفال والاستفادة منها في مجال الصناعة

عبد الله عبد المنعم حسين ، أسمهان اسماعيل النجار ، امنيه السيد نصار
قسم الملابس والنسيج - كلية الاقتصاد المنزلي- جامعة المنوفية- شبين الكوم - مصر

المخلص : الطفولة هي المرحلة المهمة في حياة الإنسان ، لكونها مرحلة تكوين وإعداد ، تبعا لما توفره البيئة المحيطة بعناصرها التربوية والصحية ، ولما منحته الطبيعة عن طريق الوراثة من قدرات واستعدادات ، ويمر الطفل بعدة مراحل مختلفة أثناء نموه ويصاحب هذا النمو عدة تغيرات جسمانية ونفسية وتلك التغيرات أساسية في عملية تصميم وتنفيذ ملابسه حتى تعطى المنفعة المطلوبة من استخدامها وتفي بحاجاته الفسيولوجية والنفسية والاجتماعية ، ويعتبر الأطفال من أكثر المستهلكين للملابس وهذا ما يميز صناعة ملابس الأطفال عن الصناعات الأخرى، حيث انها من أهم الصناعات التي تعتمد عليها مصر في زيادة الإنتاج والدخل القومي ، ولكي ترقى صناعة الملابس الجاهزة في مصر إلى مستوى التنافس العالمي لا بد من حل بعض المشكلات التي تواجهها ولعل من أبسط ما يواجهه منتجى الملابس من مشكلات والتي لها أثر مباشر على طبيعة المنتجات المطروحة في الأسواق هي طرق بناء النماذج. وتتعدد طرق بناء النموذج الأساسى للأطفال وتختلف تبعا للطرق المستخدمة في هذا المجال ، وكل طريقة تعطى نتائج معينة من الراحة والضبط والانسداد ، لذلك كان من المهم أن تكون لدينا طريقة مثلى قدر الإمكان لبناء النموذج الأساسى للبدلة الجينز للأطفال تتوافر فيها اسس الضبط الجيد والراحة على الجسم حتى لا تحتاج القطعة الملبسية بعد قصها وحياتها إلى بعض التعديلات مما يؤدي إلى توفير الوقت والجهد عند التنفيذ لذا فقد اهتم البحث الحالي ببناء نموذج مقترح للبدلة الجينز في المرحلة من (6-9) سنة وذلك من خلال دراسة وتحليل نماذج عينات جاهزة للبدلة الجينز تم الحصول عليها من مصانع بالسوق المحلى وتطابق معايير الجودة العالمية ثم مقارنة النماذج المستخرجة من القطع السابقة مع أحد النماذج المستخرجة من الكتب العلمية للوصول إلى بناء أفضل نموذج مقترح للبدلة الجينز يتناسب وقياسات أجسام الأطفال ، وإمكانية التوصل إلى وضع جدول مقترح لقياسات جسم الطفل. وجاءت نتائج البحث محققة لفروضة متنوعة بالتوصيات التي تتم عن أمل الباحثين في إعداد مواصفة قياسية مصرية حديثة لجسم الطفل المصرى لإتباعها في تحقيق الضبط الجيد لجميع أنواع نماذج الأطفال وتوحيد تلك القياسات لجميع المصانع داخل ج0م0ع للحفاظ على جودة المنتج المصرى0

الكلمات المفتاحية : البدلة الجينز - القياسات - النموذج .

مقدمه :

تعتبر الملابس المصنوعة من الجينز أكثر الملابس انتشارا وتحتل المرتبة الأولى بين ملابس الأطفال والشباب والكبار حيث انها تناسب المراحل العمريه المختلفه ويمكن ارتداؤها في معظم المناسبات والاجواء الصيفيه والشتويه (نشوى محمد, 2009) ولذلك أعطت الدولة اهتماما كبيرا للنهوض بتلك الصناعة لذا فإن صناعة الملابس الجاهزة في ظل المتغيرات التنافسية العالمية في وقتنا الراهن تحتاج إلى توجيه العلم والتكنولوجيا للنهوض بهذه الصناعة (هدى خضري، 2010) التي يجب أن تقام على أسس علمية سليمة ومشاركة العاملين بالبحث العلمي على دراسة التكنولوجيا الحديثة واختيار ما يتلائم مع مجتمعنا وتطويره والعمل على تطبيقه عمليا (عبدالله حسين ، 2007) ومحاولة الوصول لتطوير الأساليب المتبعة والأستفادة بذلك التقدم العلمي في مجال صناعة الملابس الجاهزة وتحسين إنتاجها وملائمتها لذوق ورغبات المستهلك (إيهاب احمد, 1996) حتى يكون هناك منتج متطور يتناسب مع إستهلاكنا المحلي لتوفير الأمن الكسائي والنمو المطلوب في الصادرات لتحقيق التنمية الصناعية السريعة والصحيحة لمنافسة الأسواق العالمية (عبدالله حسين، 2002).

وتمثل نسبة وجود الأطفال داخل التركيب الهرمي السكاني للمجتمع المصري نسبة كبيرة من التعداد العام للسكان لذلك من المهم أن ينال الأطفال الرعاية والاعداد السليم في جميع مراحل النمو المختلفه خاصه في مرحله الطفوله الوسطى من (6-9) سنوات حتى يتمكن الطفل من أن تتاح له فرصة ليؤدي دوره في المستقبل على اكمل وجه (أماني جمعه، 2006) ولعل من أبسط ما يواجه منتجي الملابس من مشكلات والتي لها أثر مباشر على طبيعة المنتجات المطروحة في الأسواق هي طرق بناء النماذج التي تتناسب مع طبيعة الجسم المصري بصفة عامة وفي مجال تصميم وإنتاج ملابس الأطفال (البدلة الجينز الأولادي في الفترة العمرية 6:9 سنوات) بصفة خاصة مما يؤثر على درجة ضبط وجودة البدلة الجينز الأولادي ومن ثم تفضيل المستهلك المصري لارتداء البدلة الجينز المنفذه بتلك الطرق . وبعد إعداد النماذج وبنائها من أهم المقومات الأساسية للزي فالنموذج هو النقطة الأولى للبناء وعليه يتوقف صورة المنتج النهائي من حيث الراحة والضبط . وللحصول على نموذج جيد الضبط للبدلة الجينز الأولادي في الفترة العمرية 6:9 سنوات يجب عمل هذا النموذج بعناية ومراعاة الدقة في اخذ القياسات فهي الدعائم الأساسية في بناء النموذج

مشكلة البحث :

تتلخص مشكلة البحث في التساؤلات التالية :-

- 1- ما مدى إمكانية التعرف على العوامل المؤثرة على القياسات الجسمية للأطفال في ج . م . ع ؟
- 2- ما مدى إمكانية الوصول الى افضل نموذج يتناسب جسم الطفل المصري ؟
- 3- ما مدى إمكانية إستخدام او تطبيق النموذج المقترح في مجال صناعة ملابس الأطفال في ج . م . ع ؟
- 4- ما مدى إمكانية استطلاع رأي المتخصصين وخبراء الصناعة نحو فاعلية تطبيق النموذج المقترح ؟

هدف البحث

يمكن تحديد هدف البحث في النقاط الآتية :-

- 1- الحصول على نموذج أساسي للبدلة الجينز الأولادي في الفترة العمرية من 6: 9 سنوات من خلال القياسات المستخرجة من تحليل العينات الجاهزة مع قياسات الجسم المصري الخاصة بالشركة المنتجة لها .
- 2- الحصول على أسلوب علمي قياسي لبناء النموذج الأساسي للبدلة الجينز الأولادي في الفترة العمرية من 6: 9 سنوات سهل في الأداء غاية في الدقة يمكن تناوله لتحقيق الراحة والضبط والأتزان على الجسم .
- 3- الحصول على نموذج أساسي يناسب الجسم المصري في الفتره السنيه من (6: 9) سنوات .

أهمية البحث

- 1-تحسين الأداء من خلال استخدام أفضل أسلوب لبناء النموذج الأساسي للبدلة الجينز الأولادي في الفترة العمرية 6: 9سنوات .
- 2-تحقيق الراحة والضبط والأتزان على الجسم (للبدلة الجينز للأولاد في الفترة العمرية 6: 9سنوات) .
- 3-تبسيط أسلوب عمل النماذج لتقليل الوقت مما ينعكس على الجانب الاقتصادي للإنتاج .
- 4-تفيد نتائج البحث في التطبيق العملي في مجال النماذج بقسم الملابس والنسيج وكذلك بمجال تصنيع البدلة الجينز الأولادي في الفترة العمرية 6: 9 سنوات في الصناعة .

فروض البحث

تتلخص فروض البحث في النقاط التالية :

- توجد فروق ذات دلالة أحصائية بين التصميمات المنفذه من البنطلون الجينز للأطفال وفقا لآراء المحكمين .
- توجد فروق ذات دلالة أحصائية بين التصميمات المنفذه من الجاكيت الجينز للأطفال وفقا لآراء المحكمين .
- يوجد اختلاف في أساليب البناء الثلاث للنموذج الأساسي للبدلة الجينز الأولادي في الفترة العمرية من 6: 9 سنوات .
- هناك أسلوب بناء واحد يتميز عن باقي الأساليب الثلاثة المستخدمة في البحث .

حدود البحث

يقتصر هذا البحث على :

- دراسة وتحليل عينات البدلة الجينز الأولادي للفترة العمرية من 6: 9 سنوات والمنتجة بثلاث أساليب ولها إنتاج بالسوق المصري وله مواصفات الجودة العالمية وذلك لإستخراج أسلوب بناء علمي لتلك العينات يمكن استخدامه في الصناعة والعملية التعليمية .
- تقويم الأساليب الثلاث المأخوذه من المصانع ذات الإنتاج المحلي وعقد مقارنة بينهما لبيان أفضل أسلوب قياسي لبناء النموذج الأساسي للبدلة الجينز الأولادي .
- تطبيق أفضل أسلوب يتوافر فيه عوامل الضبط والأتزان والراحة على الجسم على عينة تجريبية مختارة من الطلاب في الفترة السنية المقررة (6: 9 سنوات).

منهج البحث :

يتبع البحث المنهج التجريبي التحليلي الذي يعتمد على التحليل والمقارنة لتحقيق اهداف البحث .

أدوات البحث :

- أستمارة استقصاء خاصة (بالنموذج الأساسي المقترح)
- نماذج على قماش الدمور بقياسات أفراد العينة .

عينة البحث :

تكوين عينة البحث من :

- عينة عمدية للولاد في الفترة السنيه (6: 9) سنوات واخذ قياساتها وعمل جدول قياسات جسميه لعدد (4500) طالب بالمدارس بمدن القناه وذلك بكل محافظه خمس مدارس وفي كل مدرسه (300) طالب واخذ المتوسط الحسابي للقياسات وتدوينها .
- تم تقسيم اعداد التلاميذ الى المجموعات حسب السن (6-7-8-9) سنوات وتم اخذ القياسات حسب جدول القياسات بالتفصيل وتدوين القياسات بدقه متناهيه .
- تم عمل متوسط حسابي للجداول لكل فئه عمرية على حده ولكل قياس من القياسات للحصول على جدول نهائي .
- تطبيق القياسات الجسميه في تحليل النماذج المستخرجه من القطع الملبسيه المصنعه بالمصانع المصريه ذات الانتاج المحلي .
- تم اختيار عينة عمدية من مصانع (a - b- c) بـ ج.م.ع تنتج ملابس بقياسات الجسم المصري ولها منتج بالسوق المحلي.
- تم سحب العينات من المصنع بهدف تحليل قياساتها واستخراج النموذج الاساسي لها ومقارنته بقياسات الجدول الذي تم التوصل اليه لاستخراج مقدار الراحة المناسب لبناء النموذج الاساسي بالاسلوب الحديث المقترح .

مصطلحات البحث :

النموذج (Pattern) : يقصد به مجموعة من الخطوط المستقيمة و المنحنية التي تمثل أبعاد و حدود جسم الإنسان وفقاً للقياسات التي أخذت له مسبقاً و غالباً ما تمثل نصف الجسم الأيمن . (سمر محمد , 2000)

كما تعرفه " سميحة باشا " أنه يعنى باللغة الفرنسية " باترون " Pattron " بمعنى رسم أو تخطيط على ورق المربعات لعمل خطوط النموذج المطلوبة بناء على مجموعة قياسات الجسم . (سميحة باشا , 1995)

وتضيف جيهان محمد السيد عن (Paul Robert) بأنه يمكن إعداده باستخدام جدول قياسات الجسم القياسية أو القياسات الشخصية للأفراد مباشرة لعمل النموذج الملائم بالمقاس المطلوب . (جيهان محمد , 2003)

ويذكر عبدالله حسين أن النموذج عبارة عن رسم فني يرسم على الورق أو أى مادة أخرى بطريقة هندسية معينة معتمداً على مجموعة قياسات دقيقة للجسم البشرى ذو الأبعاد الثلاث بحيث يتم ترجمتها فى شكل مجموعة من الخطوط و المنحنيات التي تأخذ شكل انحناءات الجسم مع وجود البنسات التي تعطى المطابقة على بروزات الجسم لإعطاء البعد الثلاثى " العمق " و هذا النموذج هو أساس يبنى عليه أى تصميم . (عبدالله حسين , 2007)

الجينز :

هو قماش من القطن ذو تركيب نسجي مبرد 2/1 أ، 3/1 قد اشتقت كلمة " جينز " من اسم مدينة تسمى جنوا بإيطاليا و لها عملة تسمى " الجين " كانت متداولة في القرن الرابع و الخامس عشر .
ثم أطلقت هذه الكلمة " جين " على نوعية الخامة القطنية التي كانت تباع آن ذاك و حورت فيما بعد إلى قماش الجينز حيث كانت تباع الياردة منه بمقدار واحد جين .
و في تعريف آخر كان اسمه في البدء " الدنيم " (ريهام فخري ,2006)

الجاكيت :

يقصد به الستره ، ويقصد به جزء من الملابس الخارجية مثل البالطو القصير الخاص بالجزء العلوى من الجسم، ويرتديه كل من الجنسين وهو مقتبس من الكلمة الفرنسية "jaquette". وهو عبارة عن سترة القرون الوسطى وكانت تأخذ شكل الجسم تماماً وتصل إلى منتصف الفخذين والنموذج الوحيد للجاكيت موجود في فرنسا وهو خاص بشارل دى بلو، وهذا الجاكيت مصنوع من قماش الستان المزخرف بخيوط من الذهب، وله أزرار على الصدر، والوسط محدد للغاية عند الحزام، والصدر محشو ومنتفخ جداً، وأما الأكمام فتغطي الكتف بالكامل ويشبه كم الجابونيز ومحلى بأزرار في الكوع (ريهام فخري ,2012).

الطفولة : Childhood Definition

الطفل في اللغة هو المولود حتى البلوغ، والطفولة هي مرحلة من الميلاد إلى البلوغ.

ويشير قاموس أكسفورد: Oxford

إلى الطفل على أنه الإنسان حديث الولادة سواء كان ذكراً أو أنثى، كما يشير إلى الطفولة على أنها الوقت الذي يكون فيه الفرد طفلاً ويعيش طفولة سعيدة

كما يشير قاموس لونجمان: Longman

إلى الطفل على أنه الشخص صغير السن منذ وقت ولادته حتى بلوغه سن الرابعة عشر أو الخامسة عشر وهو الابن أو الابنة في أي مرحلة سنية، كما يعرف الطفولة على أنها المرحلة الزمنية التي تمر بالشخص عندما يكون طفلاً وينطوي مفهوم الطفل في علم النفس على معنيين معنى عام ويطلق على الأفراد من سن الولادة حتى النضج الجنسي، ومعنى خاص ويطلق على الأعمار فوق سن المهد وحتى المراهقة

وتعرف الطفولة من وجهة نظر علماء الاجتماع على أنها هي تلك الفترة المبكرة من الحياة الإنسانية التي يعتمد فيها الفرد على والديه اعتماداً كلياً فيما يحفظ حياته؛ ففيها يتعلم ويتمرن للفترة التي تليها وهي ليست مهمة في حد ذاتها بل هي قنطرة يعبر عليها الطفل حتى النضج الفسيولوجي والعقلي والنفسي والاجتماعي والخلقي والروحي والتي تتشكل خلالها حياة الإنسان ككائن اجتماعي

<https://www.alukah.net/social/0/44786/#ixzz5ok0M5E4c>

القياسات : measurements

هي قياسات الجسم في مناطق مختلفة وتنقسم إلى :

قياسات طولية - قياسات عرضية - قياسات محيطية (اسماء العقيلي - 2008)

الدراسات السابقة :

دراسة عماد الدين عبد الفتاح جوهر (2000) : " دراسة خطوط إنتاج البنطلون الجينز في مصانع الملابس " , رسالة ماجستير – غير منشورة , كلية الاقتصاد المنزلي , جامعة حلوان.

تهدف الدراسة إلى :

- دراسة خصائص أقمشة الجينز المستخدم في إنتاج البنطلون الجينز .
- دراسة إدارة العمليات الإنتاجية في صناعة الملابس الجاهزة .
- دراسة نظم الإنتاج في صناعة الملابس الجاهزة الخاصة بنظم الإنتاج المستخدمة في إنتاج البنطلون الجينز الرجالي .

• دراسة تكنولوجيا الماكينات المستخدمة في حياكة البنطلون الجينز الرجالي .

• دراسة الأسس العلمية والتقنية التي تتحكم في مراحل تشغيل البنطلون الجينز الرجالي .

• التوصل لتصميم مقترح لخط إنتاج البنطلون الجينز الرجالي (الخمس جيوب)

وقد توصلت الدراسة إلى :

إيضاح الأهمية النسبية لأهم العوامل المؤثرة على خطوط الإنتاج مع وضع تصور يحقق الاستغلال الأمثل للطاقة الإنتاجية لخطوط إنتاج البنطلون الجينز بما يعطي عائداً تقنياً واقتصادياً أعلى صناعة الملابس الجاهزة وذلك من خلال دراسة العلاقات الارتباطية بين عوامل التقييم ودرجة قبول المستهلك لهذا المنتج وكذلك الوقوف على الأهمية النسبية لعوامل التقييم وتحديد أي عناصر التقييم يجب ان يتم رفع مستواها حتى تزال أوجه القصور في إنتاج هذه النوعية من الملابس وتصميم خط مقترح لإنتاج البنطلون الجينز .

دراسة لبنى عبد العزيز ابراهيم (2001) : " إمكانية زيادة القدرة التنافسية للبنطلون الرجالي في مواجهه المنتجات المستوردة " , رسالة ماجستير – غير منشورة , كلية الاقتصاد المنزلي , جامعة المنوفية .

دراسة عبدالله عبد المنعم عبدالله حسين (2002) : "دراسة تقويم النموذج الأساسي للقميص الرجالي للمساهمة في إعداد نموذج جديد " , رسالة ماجستير – غير منشورة , كلية الاقتصاد المنزلي , جامعة المنوفية .

تهدف الدراسة إلى :

يمكن الحصول على نموذج أساسي لقميص البدلة الرجالي من خلال حساب المتوسط الحسابي للقياسات المستخرجة من عينات البحث الثلاث لقميص البدلة الرجالي بمقاس (R42) وذلك بثلاث طرق مختلفة في البناء (طريقة ألمانية – طريقة إيطالية – طريقة إنجليزية) لثلاث مصانع مختلفة .

كما يمكن الحصول على مميزات الثلاث طرق في طريقة بناء واحدة سهلة في الأداء غاية في الدقة يمكن تناولها لتحقيق الراحة والضبط والاتزان وتناسب قياسات الجسم المصري . ثم المقارنة بين النموذج الأساسي الناتج بالطريقة الحديثة للبناء التي توصل إليها الباحث وبين طريقة ألدريتش (W.Aldrich) العلمية المتبعة في التدريس بالكلية لبيان الطريقة الأفضل في تحقيق الراحة والضبط والاتزان على الجسم المصري .

وقد توصلت الدراسة إلى :

- ثبت ان الطريقة الحديثة مناسبة لجميع مفردات العينة وحصلت على أعلى نسبة من درجات المحكمين عند مقارنة نتائج الطريقتين .
- وقد اوصلت الدراسة باستخدام الطريقة الحديثة لبناء النموذج الأساسي لقميص البدلة الرجالي في التدريس بالكلية ضمن محتوى مادة النماذج بقسم الملابس والنسيج .
- دراسة معروف احمد معروف (2005): "تأثير اختلاف اتجاهات خطوط النموذج للبنطلون الجينز على بعض خواص الاداء الوظيفي " , رسالة دكتوراه – غير منشورة , كلية الاقتصاد المنزلي , جامعة المنوفية .

تهدف الدراسة إلى :

- معرفة تأثير اختلاف زوايا واتجاهات الميل لخطوط الباترون المنفذ للجينز التقليدي للرجال لمنطقة الحجر على صحة الانسان بالاضافة إلى خواص الأداء الوظيفي والتوصل إلى أفضل زوايا لميل حجر الأمام والخلف للبنطلون محل الدراسة ووضع جدول مقترح للمقاسات الملائمة للجسم المصري للفترة العمرية (16-35) بمقاسات (38 : 48) .
- وقد توصلت الدراسة إلى :

- ثبت أن النموذج الثاني هو أكثر النماذج إعطاء شعور بالراحة لمرتديه بزاوية ميل (15 أمام + 45 خلف) وخاصة أنه يتمتع بدرجة عالية من الضبط للخطوط ومظهرية جيدة .
- دراسة عبدالله عبد المنعم عبدالله (2007) : " تحقيق أفضل أسلوب قياسي لبناء النموذج الأساسي للبنطلون الرجالي من خلال الأساليب المستخدمة في صناعة الملابس الجاهزة في ج0م0ع " -رسالة دكتوراة - كلية الاقتصاد المنزلي - جامعة المنوفية 0

تهدف الدراسة إلى :

- الحصول على نموذج أساسي للبنطلون الرجالي من خلال القياسات المستخرجة من تحليل العينات الجاهزة مع قياسات الجسم المصري الخاصة بالشركة المنتجة لها .
- الحصول على أسلوب قياسي علمي لبناء النموذج الأساسي للبنطلون الرجالي سهل في الأداء غاية في الدقة يمكن تناوله لتحقيق الراحة والضبط والاتزان على الجسم ويناسب الجسم المصري .
- معرفة أفضل أسلوب لتحقيق الراحة والضبط والاتزان على الجسم واستخدامه في التدريس بقسم الملابس والنسيج .

وقد توصلت الدراسة إلى :

- حقق الأسلوب الألماني (A) : أفضل معامل جودة كلية لجميع الأوضاع الثلاثة تحت الدراسة بجميع المقاسات وذلك بنسبة 95.22 % .
- أما الأسلوب الإنجليزي (B) : فقد حقق معامل جودة كلية بنسبة 79.22 % .

• بينما حقق الأسلوب الإيطالي (C) : أقل معامل جودة كلية لجميع الأوضاع الثلاث تحت الدراسة بجميع المقاسات وذلك بنسبة 74 % .

دراسة إيمان عمر عبداللطيف(2010):"الإستفادة من التقنيات المختلفة للطباعة والتطريز على أقمشة الجينز لملايس الفتاه في مرحلة المراهقة " , رسالة ماجستير – غير منشورة , كلية الاقتصاد المنزلي ,جامعة المنوفية.

تهدف الدراسة إلى :

- دراسة السلوك الملبسي للفتاة في مرحلة المراهقة .
- اختيار التصميم الملبسي للفتاة في مرحلة المراهقة من حيث (الخط – الشكل – اللون – الخامة) بما يتناسب مع خصائص النمو في هذه المرحلة .
- اختيار تقنيات جيدة للطباعة اليدوية على ملابس الفتاة المصنوعة من أقمشة الجينز .
- اختيار تقنيات جيدة للتطريز اليدوي والآلي على ملابس الفتاة المصنوعة من أقمشة الجينز .
- الربط بين التقنيات المختلفة للطباعة والتطريز لرفع القيمة الفنية لملايس الفتاة المصنوعة من الجينز في مرحلة المراهقة .
- الوصول إلى أفضل التصميمات الزخرفية والتقنيات المستخدمة التي تحقق الأداء الوظيفي والجمالي لملايس الفتاة المصنوعة من الجينز .
- إنتاج ملابس للفتاة من أقمشة الجينز تتسم بالطابع المصري والشخصية المستقلة المتميزة عن الشعوب الأوروبية في إطار الأصالة والمعاصرة .

وقد توصلت الدراسة إلى :

قد تم إختيار تقنية الطباعة والتطريز من أفضل التقنيات المستخدمة وكذلك تم إختيار أفضل التصميمات المنفذة بهذه التقنية وهي تصميمات (1- 6 - 7 - 10) وتم تنفيذها على مجموعة من ملابس الفتاة المصنوعة من أقمشة الجينز في مرحلة المراهقة المتوسطة (عباءة – بنطلون – جونلة – جيليه) .

دراسة أميرة علي عبدالرشيد(2010):" إمكانية تحقيق أنسب الخواص الوظيفية والجمالية لأقمشة وملابس الأطفال الخارجية " ,رسالة دكتوراه – غير منشورة , كلية الاقتصاد المنزلي , جامعة المنوفية.

تهدف الدراسة إلى :

- أنسب تركيب نسجي لتحقيق أفضل الخواص الوظيفية والجمالية لأقمشة وملابس الأطفال .
- أنسب نسبة ليكرا لخيط اللحمة لتحقيق أفضل الخواص الوظيفية والجمالية لأقمشة وملابس الأطفال الخارجية .
- أنسب نوع غزل لخيط اللحمة للحصول على أفضل الخواص الوظيفية والجمالية لأقمشة وملابس الأطفال الخارجية .
- استخدام الإحصاء التطبيقي لإيجاد العلاقات المختلفة بين متغيرات البحث .
- الوصول إلى أفضل التصميمات المقترحة لملايس الأطفال الخارجية وتنفيذها .

وقد توصلت الدراسة إلى :

• تم إنتاج 36 اختلاف من الأقمشة بواقع 3 متر لكل اختلاف وأمكن للدراسة تحقيق العديد من التأثيرات النسجية والجمالية .

- ثبت ان القماش المنتج بالتركيب النسجي " هنيكوم " Honey Comp باستخدام غزل ممشط بنسبة ليكرا 5 % هو الافضل وذلك بمعامل جودة 93.2 % .
- بينما كان القماش المنتج بالتركيب النسجي " ضامة " بالغزل المسرح ونسبة ليكرا 1.5 هو الاقل وذلك بمعامل جودة 55.98 % .
- أثبتت الدراسة نجاح توظيف تلك الاقمشة في ملابس الاطفال الخارجية وقد تم توظيف 20 قطعة قماش في 20 تصميم مبتكر متكامل .
- ارادت الباحثة اثبات ذلك النجاح بصورة مرئية وملموسة ومنفذة بالفعل وذلك بتنفيذ اربعة تصميمات طبقا للنتائج الاحصائية وتم التنفيذ باستخدام نظام Gerber Technohogy .
- دراسة إيمان محمد إبراهيم محيسن (2010): " تأثير إختلاف بعض الأساليب التطبيقية للمنتج النهائي للأطفال على جودة المنتج النهائي " رسالة ماجستير – غير منشورة, كلية الاقتصاد المنزلي ,جامعة المنوفية .

تهدف الدراسة إلى :

- التعرف على أفضل الخامات المستخدمة في إنتاج قميص الطفل .
 - التعرف على أنواع خامات الحشو المختلفة المستخدمة في إنتاج قميص الطفل .
 - دراسة تأثير أختلاف خامات الحشو مع الخامة الأساسية على جودة قميص الطفل .
 - دراسة ارتباط ملابس الطفل بالتغيرات التي تصاحب عملية النمو في مرحلة الطفولة المتأخرة .
 - تزويد المكتبات المتخصصة بدراسة عن العلاقة بين خامات الحشو والخامات الأساسية المستخدمة في إنتاج قميص الطفل وعلاقتها بجودته .
- وقد توصلت الدراسة إلى :

- حشو الفان هاوزن قد حصل على المركز الأول في ملاءمته لخامة (قطن 100%) المستخدم في عمل أكوال وأساور قميص الطفل الكلاسيك وذل بمعامل جودة (82%) والفازلين السميك والخفيف قد حصلا على المركزين الثاني والثالث وذلك بمعامل جودة (71.5 %) (51.5) على التوالي .
 - حشو الفازلين السميك قد حصل على المركز الاول في ملاءمته لخامة (قطن 33% / بوليستر 67 %) المستخدم في عمل أكوال وأساور قميص الطفل الكلاسيك وذلك بمعامل جودة (76.5) والفان هاوزن والفازلين الخفيف قد حصلا على المركزين الثاني والثالث وذلك بمعامل جودة (65%) (59%) على التوالي .
 - حشو الفازلين السميك قد حصل على المركز الأول في ملاءمته لخامة (بوليستر 100%) المستخدم في عمل أكوال وأساور قميص الطفل الكلاسيك وذلك بمعامل جودة (83%) والفان هاوزن والفازلين الخفيف قد حصلا على المركزين الثاني والثالث بمعامل جودة (68%) (40.5%) على التوالي .
- دراسة شيماء محمود محمد (2011) : " إمكانية رفع مستوى الجودة القياسية لإنتاج ملابس الأطفال في مرحلة المهد للمنافسة الخارجية " , رسالة ماجستير – غير منشورة , جامعة المنوفية .

تهدف الدراسة إلى :

- التوصل إلى وضع مواصفات جودة قياسية مناسبة خاصة بملابس الأطفال التريكو في مرحلة المهد في جمهورية مصر العربية لرفع جودة المنتجات المصرية لكي تمكننا من المنافسة

في الأسواق الخارجية , ورفع كفاءة الأداء الوظيفي لملابس الأطفال لكي تتناسب مع النمو في هذه المرحلة .

وقد توصلت الدراسة إلى :

وجود فروق في جودة كلا من القطع الاتية (تي شيرت – سالوبيت – بنطلون – " فستان – بنطلون " كالآتي :-

- جودة التي شيرت كانت أعلى من السالوبيت .
- جودة التي شيرت كانت أعلى من البنطلون .
- جودة التي شيرت كانت أعلى من " الفستان , البنطلون " .
- جودة السالوبيت كانت أعلى من البنطلون .
- جودة السالوبيت كانت أعلى من " الفستان , البنطلون " .

جودة " الفستان , البنطلون " كانت أعلى من البنطلون

تعليق على الدراسات السابقة :

ارتبطت الدراسات السابقة بموضوع البحث اما بشكل مباشر او غير مباشر ، حيث اتفقت جميع الدراسات على ان بناء النموذج هو من اهم الخطوات في مراحل انتاج الملابس الجاهزة والتي تؤدي بدورها الى الوصول لتحقيق عوامل الضبط والراحة على الجسم ، كما اتفقت الدراسات على قصور بعض الطرق المستخدمة في بناء النماذج مثل طريقة (بروفيلي – وينفريد الدريش – ناتالي براى) وتم تقويم بعض القطع الملبسية والبعض الاخر يحتاج الى تقويم لتقديم اسلوب علمي يعتمد على سهولة الاعداد ودقة التنفيذ كما يمكن استخدامة في مجال الصناعة والعملية التعليمية لتحقيق الراحة والضبط والاتزان على الجسم ويناسب الجسم المصرى وهذا ما يتفق مع هدف البحث واهميته .

الاطار النظرى :

قسم زهران مراحل النمو إلى عشرة مراحل على أساس ربط مراحل النمو بمراحل التربية والتعليم ، وهذه المراحل كما بالجدول رقم (1) (حامد زهران، 1995)0

جدول رقم (1) تقسيم مراحل النمو

المرحلة	العمر الزمني	تربويا
1 - ما قبل الميلاد	من الإخصاب إلى الميلاد	فترة الحمل
2 - المهد	من الميلاد حتى عامين	مرحلة الرضاعة
3 - الطفولة المبكرة	3,4,5 سنوات	ما قبل المدرسة (الحضانة)
4 - الطفولة المتوسطة	6,7,8 سنوات	المرحلة الابتدائية الدنيا (الصفوف الثلاثة الأولى)
5 - الطفولة المتأخرة	9,10,11 سنة	المرحلة الابتدائية العليا (الصفوف الثلاثة الأخيرة)
6 - المراهقة المبكرة	12,13,14 سنه	المرحلة الإعدادية
7 - المراهقة الوسطى	15,16,17 سنه	المرحلة الثانوية
8 - المراهقة المتأخرة	18,19,20,21 سنة	مرحلة التعليم العالي
9 - مرحلة الرشد	تمتد من 22- 60 سنة	
10- مرحلة الشيخوخة	تمتد من 60 - الوفاة	

وتشير (هدى صلاح ، 2005 - رقيه لطفى ، 2001) انه يمكن الحصول على قياسات جسم الطفل عن طريق العلاقات بين القياسات والتي تعتمد على إيجاد العلاقات الآتية بين القياسات المختلفة :

- العلاقة بين طول الظهر والقياسات الطولية لأجزاء الجسم .
- العلاقة بين محيط الصدر وباقي المحيطات لأجزاء الجسم .

إيجاد القياسات الطولية والعرضية بدلالة طول الظهر :

- عرض الظهر = طول الظهر تقريبا 0
- عرض الصدر = طول الظهر 0
- طول الكتف = $3/1$ طول الظهر 0
- طول الجنب = $2/1$ طول الظهر 0
- الطول من الوسط للركبة = 1.5 طول الظهر 0
- الطول من الوسط للكاحل = 2.5 طول الظهر 0
- طول الذراع = 1.5 طول الظهر 0

إيجاد القياسات المحيطه بدلالة محيط الصدر :

- محيط الإبط = $2/1$ محيط الصدر 0
- محيط الرقبة = $2/1$ محيط الصدر 0
- محيط الذراع = $3/2$ محيط الصدر تقريبا 0
- محيط الوسط = محيط الصدر - 3 0
- محيط أكبر حجم = محيط الصدر + 10 0

ويمكن الحصول على قياسات الجسم للطفل عن طريق الجداول القياسية لقياسات جسم الطفل والتي يتم إعدادها عن طريق عمل دراسات مسحية لقياسات الجسم في مجتمع ما بحيث يتم رصد جميع القياسات لعينة من المجتمع شريطة أن تكون تلك العينة تمثل المجتمع تمثيلا دقيقا , ويتم بعد ذلك أخذ متوسط تلك القياسات بحيث نضمن أن تتناسب الجداول القياسية أكثر من 75 % من أفراد ذلك المجتمع وتستخدم هذه الجداول في بناء النماذج الأساسية وبالتالي يمكن استخدامها في إنتاج الملابس سواء بالجملة أو بالأسلوب الفردي ، بالإضافة إلى أنه عن طريق هذه الجداول يمكن عنونة كل مقاس ويساعد ذلك على استخراج المقاس المطلوب بسهولة ويسر. (هدى صلاح ، 2005) . ويتم اختيار القياسات الموجودة في الجدول عن طريق إعداد النموذج ثم تدرجته من خلال الفروق بين القياسات , ثم يتم اختيار أحد المقاسات لقص عينة ملابسية ثم تنفيذها بجميع مراحلها في جدول القياس وعلاجها و مراجعة نسب الراحة لأجزاء الجسم ثم يتم التعديل بالجدول حتى يكون صالحا للإستخدام (وفاء السيد ، 2009) .

الطفولة الوسطى Middle Child Hood

من 6 - 9 سنوات

1- المرحلة الابتدائية - الصفوف الثلاثة الأولى

هذه هي مرحلة المدرسة الابتدائية و هي المرحلة التي تمتد من السادسة إلى الثانية عشرة و يمكن تقسيم هذه المرحلة إلى فترتين :

الأولى الفترة المبكرة و هي من السادسة إلى التاسعة و الأخرى الفترة المتأخرة أو فترة ما قبل المراهقة ، و يطلق عليها فترة " الكمون " . Preadolescence

ففي الفترة المبكرة يدخل الطفل المدرسة الابتدائية في هذه المرحلة إما منتقلاً من دور الحضانة أو قادماً من المنزل مباشرة .

و تتميز هذه المرحلة باتساع الأفاق العقلية و المعرفية و تعلم المهارات الأكاديمية و المهارات الجسمية و منها معرفة خلع الملابس و ارتدائها و كذلك زيادة الاستقلال عن الوالدين في اختيار الملابس و ترتيبها ، و تفرد الطفل في هذه المرحلة بملابس معينة .
عليه عابدين (دراسات في ملابس الأطفال و طرق تنفيذها) دار الندوة الجديدة

2 - مرحلة الخيال المنطوق (6 - 8 سنوات) :

في أول هذه المرحلة يبدأ الطفل بالتحول من التخيل المحدود بالبيئة إلى ما هو أبعد لذا تتضح عنايته بموضوعات جديدة و يزداد حبه في الاستطلاع .
و يتميز الطفل في هذه المرحلة بسرعة نمو تخيله و بشدة تطلعه إلى الأفاق البعيدة لذلك ينجذب إلى القصص الخرافية .

3 - مرحلة البطولة (8 - 12 سنة) :

في هذه المرحلة ينتقل الطفل من مرحلة الواقعية و الخيال المنطوق إلى مرحلة أقرب إلى الواقع و يبتعد عن التخيل الجامح و يهتم بالحقائق و يشتد ميله إلى الألعاب التي تتطلب مهارة و منافسة و تستهوي الطفل قصص الشجاعة و المخاطرة و العنف و المغامرة . (عواطف محمود - 2001)

*أبعاد جسم الطفل :

• أبعاد محيطية :

1. محيط الصدر Chest Circumference :

وهو أقصى قياس لدوران الصدر بأن يمر شريط القياس تحت الإبط ماراً بعظمى الكتف من الخلف و على الصدر من الأمام .

2. محيط الرقبة Neck Circumference :

يمر شريط القياس حول قاعدة الرقبة فيمس الرقبة من الخلف و أعلى عظمة الرقبة الأمامية و يراعى أن يؤخذ القياس من الحافة السفلية للشريط و ليست الحافة العلوية .

3. محيط الذراع Upper Arm Width :

يأخذ هذا القياس حول العضل أسفل الإبط مباشرة و أعلى منطقي في الذراع .

• أبعاد عرضية :

1. عرض الظهر Across Back :

و هو قياس يؤخذ من الظهر بقياس المسافة بين عظمتي الكتفين من الخلف .

2. طول الكتف Shoulder:

يؤخذ هذا القياس من نقطة التقاء الرقبة بالكتف حتى نهاية عظم الكتف " الترقوة " .

• أبعاد طولية :

1. عمق الإبط Scyed Depth :

هو الخط الواصل من بداية عظمة الظهر حتى الخط الملامس لقاعدة حردة الإبط .

2. طول الظهر Back Lenght :

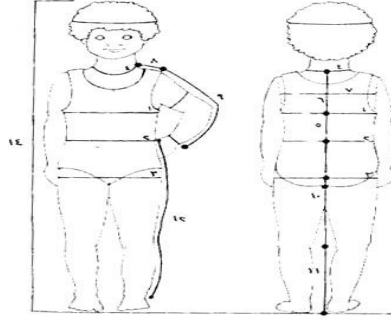
يؤخذ هذا القياس من عظمة الرقبة السفلية من الخلف على خط نصف الظهر حتى منتصف محيط الوسط من الخلف .

3. طول الذراع Arm Lenght :

يؤخذ هذا القياس من بداية التقاء الكتف بالذراع حتى عظم الرسغ ماراً بعظمة الكوع مع مراعاة أن يكون الذراع منحني قليلاً .

4. الطول من الوسط للركبة Waist Between Knee Lenght :

يؤخذ هذا القياس من خط الوسط حتى الركبة . (امانى جمعه - 2006)



طريقة أخذ قياسات الطفل

الملابس و أثرها على شخصية الطفل في مرحلة الطفولة الوسطى 6 : 8 سنوات :

تعتبر الملابس عاملاً هاماً في طريقة التنشئة الاجتماعية ، فالطفل يخرج للوجود بطبيعة إنسانية مرنة يمكن تشكيلها في أشكال مختلفة حسب أهداف عملية التنشئة التي تقع على عاتق الأسرة باعتبارها المصدر الأساسي الذي يستمد منه الطفل العادات الاجتماعية إلى جانب القيم . و للملابس أثراً واضحاً في حياتنا العامة ، و للطفل بصفة خاصة فكل مناسبة لها ما يناسبها من ملابس و هي التي تساعد على التعرف على شخصية الفرد ما يحب و ما يكره و ما هي أحاسيسه الداخلية و ما نوع عمله و شكل منزله و زوقه ، و تسمى هذه المرحلة و مرحلة الطفولة الوسطى مرحلة السنوات الدراسية الأولى و فيها يصبح الطفل متغيراً لأنه لم يعد ذلك الصغير الذي يلتصق بأمه بل أنه يحاول أن يظهر نوعاً من الإستقلال عنها في كثير من الشؤون و يميل إلى الابتعاد عن المنزل و الاشتراك في ألعاب جماعية و قد يقضى ساعات طويلة مع أصدقائه و ينتقل من عمل إلى آخر فهو يحتك بزملائه في المدرسة و النادي و جيرانه و أفراد أسرته عند الزيارات و الحفلات الأسرية ، و قد يؤدي أكثر من عمل دون تعب لأنه في هذه المرحلة يتميز بالثبوت و الاستقرار الإنفعالي . (خالد محمد - 1996)

صدق وثبات أدوات البحث:

تم عرض استمارة التقييم الخاصة بالنموذج الأساسي لقميص الطفل على (23) عضو من المحكمين المتخصصين في مجال الملابس والنسيج ، منهم (17) عضوية تدريس بقسم الملابس والنسيج بكلية الاقتصاد المنزلي ، (6) مهندسين متخصصين بصناعة البدلة الجينز للأطفال بمصانع الملابس الجاهزة قبل إجراء تجربته لاختبارها وإبداء الرأي في عناصرها وتمت الموافقة على صلاحيتها لإجراء التقييم (ملحق رقم 1) وقد تضمنت الإستمارة ثلاثة محاور للتعرف على مدى ضبط النموذج على الجسم ومدى صلاحية طريقه الحديثه وهي: الإتنان ، الإتناس (كمية الراحة)، ودرجة التطابق على الجسم حتى خرجت الاستمارة في شكلها النهائي

الإطار التطبيقي :-

تم تصميم جدول القياسات المأخوذة لأجسام الأطفال والذي اشتمل على 0

1- السن 0

2- مقاسات طولية: الطول القامة - طول الكتف- طول الذراع - طول الظهر - الطول الكلى - طول الجنب - طول الجاكت - عمق الإبط 0

3- مقاسات عرضية: عرض الظهر 0

4- مقاسات محيطية: محيط الرقبة - محيط الصدر - محيط الوسط - محيط الأرداف - محيط الذراع - محيط الإبط - محيط معصم اليد - محيط الإرسوة.

ويوضح الجدول رقم (2) متوسط القياسات الجسمية للأطفال (الأولاد) من 6-9 سنة المأخوذة بالسنتيمتر .

جدول رقم (2) متوسطات الأبعاد للقياسات الجسمية للأطفال (الأولاد) من سن 6: 9 سنة

والناتجة عن متوسط القياسات المأخوذة للجسم " مفردات العينة " والأبعاد بالسنتيمتر 0

ومن خلال تلك المتوسطات للقياسات يتم عمل عينات للبدلة الجينز للأطفال الأولاد لكل مرحلة عمرية بالثلاث أساليب المختلفة و تم اخذ متوسط قياسات وابعاد ثلاث عينات لكل فئة عمرية لكل اسلوب بناء للبدلة الجينز للأطفال (6-9) سنوات

المقاس	السن			
	9	8	7	6
محيط الرقبة	30	29	28	27
محيط الصدر	66.3	64.9	62	61
محيط الوسط	60.4	60	57.5	56.1
محيط الجنب	72	69	66.1	63.8
كحيط الذراع من اعلى	21.6	21	20	19.7
محيط معصم اليد	13.7	13.5	13.3	13
محيط اعلى الفخذ	46	45	44	42.1
طول الكتف	10.7	9.5	8.7	8.4
العرض بين الكتفين	29.5	28	27	26.1
طول الظهر	29	28.1	27.1	26.3
الطول من الوسط للركبة	46	44	42.5	40.5
طول الذراع	47.5	46.4	42.4	40.4
طول الجسم حتى الرقبة	112	109	102	98.5
الطول الكلى للجسم	130	127.5	120.5	117.5
طول الرجل من الخارج	80	78	74	70
طول الرجل من الداخل	60	58	54	50
دوران المقبض	20.5	20	19	18.5
عمق الابط	17.5	16.5	15.5	15
عرض الظهر	29.5	28	27	26

أولا :- طريقة بناء النموذج الاساسى للبنطلون الجينز للأطفال " الاولاد "لسن (6-9) سنوات
 (*) يحتوى طول البنطلون من الخارج على مقدار عرض الكمر اثناء القياس.
 (*) يحتوى نموذج البنطلون على مقدار خياطة 1سم فى جميع أجزاءه.

أولا : الأمام "front" :

يقاس من نقطة (صفر) خط عمودى واخر افقى بعرض النموذج فى كلا الاتجاهين .

(1-0) : يقاس نصف مقدار فتحة البنطلون من اسفل على العينة.

(2-0) : يقاس نفس المقدار من (1-0).

(3-0) : يقام خط عمودى من نهاية البنطلون

(الطول الخارجى شامل الكمر + 1 سم خياكة) - مقدار عرض الكمر

(4-0) : يقاس من نقطة (صفر) مقدار الطول الداخلى + 1 سم خياكة الحجر.

(5-0) : خط الركبة والذى يبعد بمقدار نصف الطول الداخلى + 3 سم .

(6-4) : خط الارداغ الذى يبعد عن خط الحجر بمقدار 4/1 المسافة من

الحجر للوسط على الباترون.

(8-7) : يقاس مجموع مقدار (1/4 محيط الارداغ + 1/6 محيط الارداغ

(9-7) : مقدار 6/1 مقدار المسافة من (8-7) ، ويقسم مقدار المسافة

من (9-8) بالتساوى على جانبي الخط الفاصل للنموذج فى نقطة (4) .

(10-7) : يقام عمود لأعلى يقطع خط الوسط فى نقطة (10).

(11-10) : مقدار 1 سم ثم نصلها بخط مائل بنقطة (12)

على الارداغ ثم بدوران بنقطة (9) بحيث يبعد عن نقطة (7) بشعاع طولة 1.5 سم.

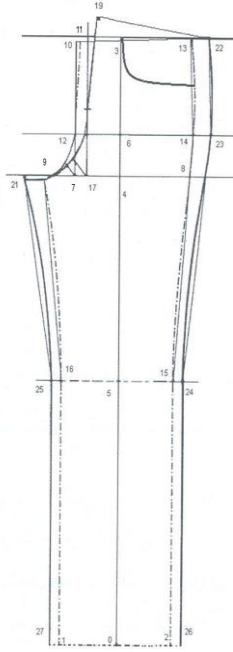
يقاس طول الحجر الامامى على العينة اسفل الكمر ويقاس نفس المقدار على الباترون من نقطة (9) مارا بدوران الحجر الى نقطة (11) حتى المقاس المطلوب + 2 سم مقدار خياطة.

لرسم خط الوسط : يقاس مقدار وسط الامام على العينة + 2 سم فى نقطة (13).

(14-12) : يقاس مقدار عرض الارداغ على امام العينة + 2 سم خياطة.

(16-15) : مقدار عرض الركبة على امام العينة + 2 سم.

نصل النقاط (13,14,15,2,1,16,7,12) بالنقطة اسفل (11) للحصول على الامام.



ثانياً: الخلف "back" :

يقاس دوران فتحة رجل البنطلون على العينة + 4سم مقدار خياطات وي طرح من الناتج مقدار عرض فتحة الامام على النموذج ليمثل الناتج نموذج الخلف ويقاس على يمين ويسار نقطة (0) في النقاط (26) , (27).

يقاس دوران ركبة البنطلون على العينة + 4سم مقدار خياطات وي طرح من الناتج مقدار عرض ركبة الامام على النموذج ليمثل الناتج نموذج الخلف ويقاس على يمين ويسار نقطة (5) في النقاط (24) , (25).

يقاس محيط الحجر على العينة + 4سم مقدار خياطات وي طرح من الناتج مقدار حجر الامام على النموذج ويقسم الناتج على جانبي نقطة (4).

لرسم حجر الخلف يقام عمود على نقطة (17) يبعد عن نقطة (7) بمقدار 2سم ويصل لخط الوسط , ثم يقاس من نقطة تقاطعة مع الوسط 2سم للداخل في نقطة (18) ثم نقيم عمود منها لأعلى في نقطة (19) طولها (6:4سم).

توضع نقطة (20) في منتصف العمود المقام على نقطة (17) , نصل النقاط (19), (20) , (21) يقاس على دوران حجر الخلف على العينة + 2سم خياطة , ويبعد بشعاع 2سم عن نقطة (17).

لرسم خط الوسط الخلفي :

(19-22) : يقاس (1/2 محيط الوسط على العينة) + 4سم مقدار حياكة الامام والخلف وي طرح من الناتج مقدار عرض وسط الامام على النموذج ليمثل الناتج نموذج الخلف .
يقاس زاوية 90 درجة بين خط الوسط وخط الحجر الخلفي لضبط البنطلون على الوسط , وضبط طول الحجر .

لرسم خط الأرداف الخلفي :

يقاس (1/2 محيط الأرداف على العينة) + 4سم مقدار حياكة الأمام والخلف وي طرح من الناتج مقدار عرض أرداف الأمام على النموذج ليمثل الناتج نموذج الخلف .

ثانياً :- طريقة بناء النموذج الاساسي للجاكيت الجينز للأطفال "الاولاد" لسن (6-9) سنوات
اولاً : الخلف "back"

نمد خط افقي من نقطة (0) .

(1-0): يقاس مقدار 305سم لإسفل.

(2-1): يقاس عمق الابط على الجسم + 8,7.

(3-1): يقاس طول الظهر على الجسم + 3.

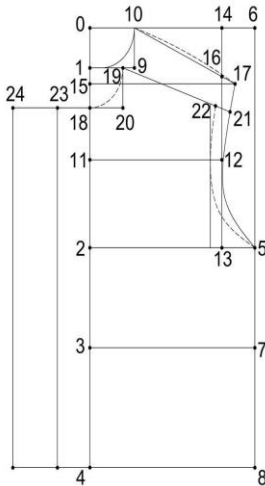
(4-1): يقاس طول الجاكيت - عرض الكمر صافي + 4سم مقدار خياطة .

(5-2): 1/4 دوران الصدر على الجسم + 5سم ويمد منها خط عمودي لأعلى

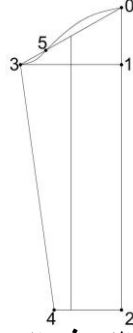
في نقطة (6) ولإسفل في نقطة (7 ، 8) على الترتيب.

(9-1): 1/5 الرقبة على الجسم + 1,3.

(10-9): نمد خط عمودي لأعلى مقدار 3,5سم في نقطة (10) ثم نصلها

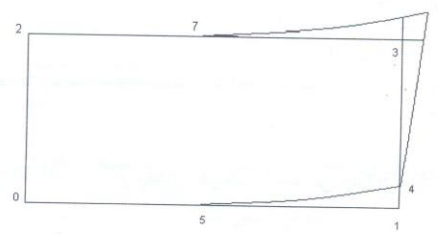


- بنقطة (1) بمنحنى يبعد عن (9) مقدار 1.5سم.
(11-1): (نصف عمق الابط على الباترون نصف المسافة من (2-1))
ونمد خط افقى.
(12-11): نمد خط افقى بعرض الباترون مقداره 1/2 عرض الظهر + 3
ونمد خط عمودى لأعلى فى نقطة (14) ولأسفل فى (13).
(15-1): 1/8 عمق الابط على الجسم - 3. ونمد خط افقى فى نقطة (16)
بتقاطع مع (14,13).
نمد الخط (16-15) على إستقامة للخارج فى النقطة (17) بمقدار
نصف طول السفرة على الكتفين +1.
للحصول على نموذج الخلف يتم توصيل النقاط (10) ب (17)
بخط مستقيم منحنى لأعلى قليلاً مقدار 2مم.
لرسم حردة الابط الخلفية نصل النقطة (17) ب (12) ب (5)
ثانياً : الامام "front" :
(18-1): 1/5 دوران الرقبة ونمد خط افقى موازى للخط (9-1) .
(19-1): نقيس 1/5 دوران الرقبة +1.
من نقطة (19) ننزل خط عمودى لأسفل مقدار 6سم
نمد الخط (19-20) بخط عمودى على استقامة لأعلى .
يقاس على حردة الابط اسفل النقطة (17) 3.5سم فى نقطة (21) ويمد خط موازى للخط
(10-17) على إستقامة ليتقاطع مع الخط (19-20) لرسم حردة الابط الامامية يقاس 0.8 سم
للاخل من النقطة (21) ونمد خط عمودى لأسفل يتقاطع مع الخط (2-5) ثم نصل (5)
ب(22)
لرسم حردة الرقبة الامامية نصل النقطة (19) بنقطة (18) مارا بشعاع يبعد عن النقطة
(20) 2.5 سم يقاس من النقطة (18) (2سم مقدار مرد فى نقطة (23) ونمد خط عمودى
لأسفل بطول الجاكيت ليتقاطع مع خط الذيل
(24-23): نقيس 5سم بطانة المرد ونمد خط عمودى لأسفل ليتقاطع مع خط الذيل
للحصول على النموذج.
رسم النموذج الاساسي لكم الجاكيت :
(1-0) ارتفاع رأس الكم بمقدار (4/1 محيط الابط على النموذج - 2.5 سم)
(2-0) (طول الكم +2 سم) - مقدار الاسورة
(3-0) 2/1 مقدار محيط حردتي الابط على النموذج - مقدار 4 سم خياطة السفرة والكتف
(4-2) 2/1 طول الاسورة على الجاكيت الجاهز + 2سم خياطة + مقدار 2.5سم كسرة
(3-0) تقسم على ثلاث اجزاء ونضع نقطة (5) بعد ثلث المسافه من النقطة (3)
لرسم رأس الكم نصل النقطة (0) بالنقطة (5) بدوران لاعلى بمقدار 1 سم ثم بدوران
لأسفل بمقدار 0.5 سم من النقطة (5) الى (3) ثم نصل النقطة (3) بالنقطة (4) للحصول
على خط الجنب .



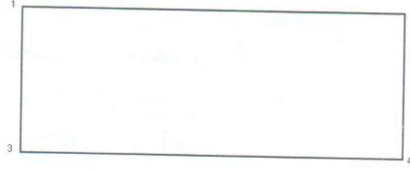
شكل يوضح رسم النموذج الاساسي لكم الجاكيت

رسم النموذج الاساسي لياقة الجاكيت الجينز:
- نموذج الكولة يمثل نصف طول نموذج الكولة.



شكل يوضح رسم النموذج الاساسي لياقة الجاكيت الجينز

(1-0): 2/1 مقياس محيط الرقبة على الجسم + 1سم.
ونرتفع لاعلى من (0) , (1) إرتفاع الكولة 9.5سم شامل 2سم خياطة في النقاط (2) , (3).
نرتفع أعلى نقطة (1) بمقدار 2سم في نقطة (4) ثم نصلها بنقطة (5) بدوران من منتصف الكولة.
نصل نقطة (1,6) بخط مستقيم بمقدار 9سم ليمثل فتحة الكولة ويختلف باختلاف التصميم , ثم نصل (6) , (7) بدوران.
رسم النموذج الاساسي للإسورة :
(2-1): طول الاسورة (دوران الاسورة للجسم + (4:6) سم مقدار عراوى و زراير (كباسين).
(3-1): عرض الاسورة (بمتوسط (6:5سم) لسن (9:6) سنة).



شكل يوضح رسم النموذج الاساسي لاسورة الجاكيت

تم عرض التصميمات المقترحة على السادة المحكمين المتخصصين في مجال الملابس والنسيج بكليات الإقتصاد المنزلي و كليات التربية النوعية ، وتمت معالجة البيانات كالآتي :

تقنين الأدوات (الصدق والثبات)

أولاً: استبيان لتقييم أساليب البناء الثلاث للنموذج الأساسي للبدلة الجينز للاطفال في الفترة السنوية من (6: 9)

قامت الباحثة بإعداد استبيان موجه للمتخصصين بمجال الملابس والنسيج - لتحكيم التصميمات المنفذة، واشتمل الاستبيان علي تقييم (4) تصميمات للبنطلون والجاكيت الجينز في الفترة السنوية من (6: 9) سنوات، واشتمل الاستبيان علي ثلاث محاور: المحور الأول: الأمام ويتضمن (3) مؤشرات تتمثل في: الشكل العام للأمام، الضبط (التطابق على الجسم)، كمية الراحة حول الجسم وتتضمن (13) عبارة في البنطلون، (16) عبارة في الجاكيت.

المحور الثاني: الجنب ويتضمن (3) مؤشرات تتمثل في: الشكل العام للجنب، الضبط (التطابق على الجسم)، كمية الراحة حول الجسم وتتضمن (12) عبارة في البنطلون، (13) عبارة في الجاكيت.

المحور الثالث: الخلف ويتضمن (3) مؤشرات تتمثل في: الشكل العام للخلف، الضبط (التطابق على الجسم)، كمية الراحة حول الجسم وتتضمن (13) عبارة في البنطلون، (14) عبارة في الجاكيت.

وقد استخدم ميزان تقدير ثلاثي المستويات بحيث تعطي الاجابة مناسب (ثلاث درجات) ومناسب إلي حد ما (درجتين)، غير مناسب (درجة واحدة)، وكانت درجة المحور الأول (39) درجة للبنطلون، (48) للجاكيت، والمحور الثاني (36) درجة للبنطلون، (39) درجة للجاكيت، والمحور الثالث (39) للبنطلون، (42) درجة للجاكيت، وكانت الدرجة الكلية للاستبيان (114) درجة للبنطلون، (129) درجة للجاكيت.

صدق محتوى الاستبيان: صدق المحكمين:

ويقصد به قدرة الاستبيان علي قياس ما وضع لقياسه. وللتحقق من صدق محتوى الاستبيان تم عرضه في صورته المبدئية علي مجموعة من أساتذة التخصص بمجال الملابس والنسيج، وبلغ عددهم 23 "ملحق رقم 1" وذلك للحكم علي مدى مناسبة كل عبارة للمحور الخاص به، وكذلك صياغة العبارات من حذف وإضافة، وقد تم إجراء جميع التعديلات بناء علي آراء المحكمين، ليصبح الشكل النهائي لها "ملحق 2"

الصدق باستخدام الاتساق الداخلي بين الدرجة الكلية لكل محور والدرجة الكلية للاستبيان: تم حساب صدق الاتساق الداخلي وذلك بحساب معامل الارتباط (معامل ارتباط بيرسون) بين الدرجة الكلية لكل محور (الأمام، الجنب، الخلف) والدرجة الكلية للاستبيان، والجدول التالي يوضح ذلك:

جدول (3) قيم معاملات الارتباط بين درجة كل محور ودرجة الاستبيان

المحور	البنطلون	الجاكيت
الأول: الأمام	0.85*	0.84*
الثاني: الجنب	0.84*	0.83*
الثالث: الخلف	0.81*	0.80*

يتضح من الجدول السابق أن معاملات الارتباط كلها دالة عند مستوي 0.01 لاقترابها من الواحد الصحيح، ومن ثم يمكن القول أن هناك اتساق داخليا بين المحاور المكونة لهذا الاستبيان، كما انه يقيس بالفعل ما وضع لقياسه، مما يدل علي صدق وتجانس محاور الاستبيان. ثبات الاستبيان

يقصد بالثبات reability دقة الاختبار في القياس والملاحظة، وعدم تناقضه مع نفسه، واتساقه واطراده فيما يزودنا به من معلومات عن سلوك المفحوص، وهو النسبة بين تباين الدرجة علي المقياس التي تشير إلي الأداء الفعلي للمفحوص، وتم حساب الثبات عن طريق:

1- معامل ألفا كرونباخ Alpha Cronbach

2- طريقة التجزئة النصفية Split - half

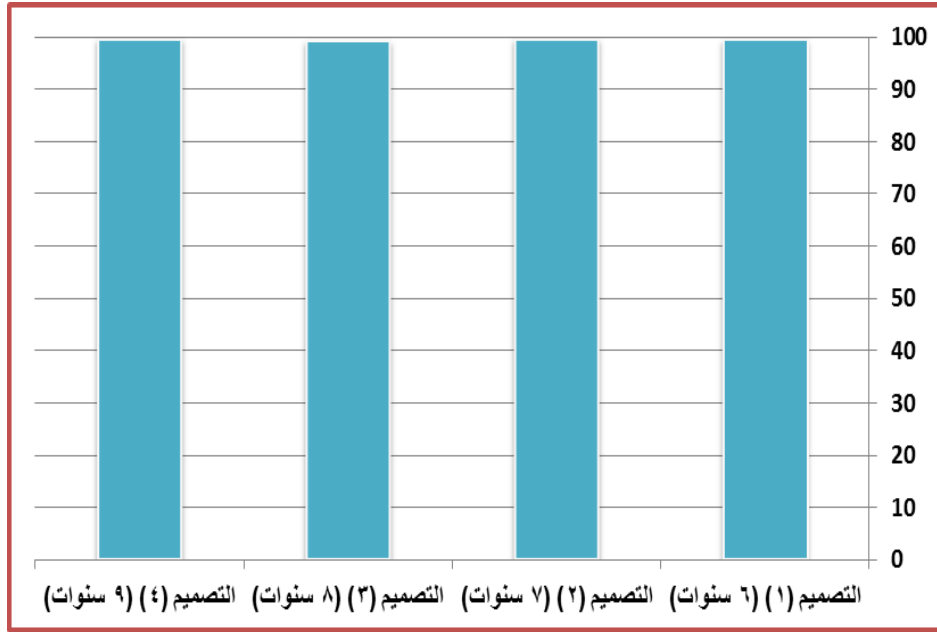
جدول (4) قيم معامل الثبات لمحاور الاستبيان

المحور	البنطلون		الجاكيت	
	معامل ألفا	التجزئة النصفية	معامل ألفا	التجزئة النصفية
الأول: الأمام	0.835*	0.812 - 0.923	0.824*	0.842 - 0.921
الثاني: الجنب	0.824*	0.820 - 0.920	0.833*	0.819 - 0.943
الثالث: الخلف	0.831*	0.822 - 0.919	0.840*	0.836 - 0.930
ثبات الاستبيان ككل	0.830*	0.818 - 0.920	0.832*	0.832 - 0.931

يتضح من الجدول السابق أن جميع قيم معاملات الثبات، معامل ألفا، التجزئة النصفية، دالة عند مستوي 0.01 مما يدل علي ثبات الاستبيان.

جدول (5) المتوسطات والانحرافات المعيارية ومعامل الجودة التصميمات المنفذة من البنطلون الجينز للأطفال في تحقيق جودة الأداء (ككل) وفقا لأراء المحكمين

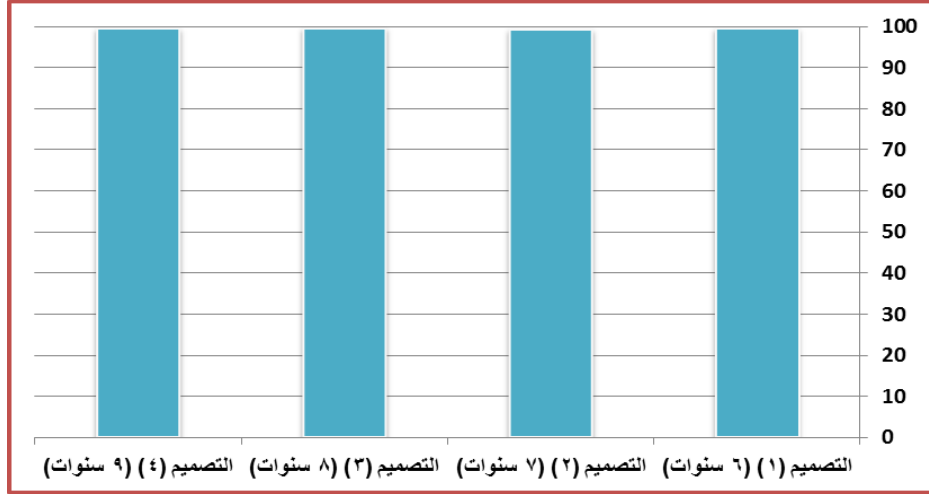
بنطلون جينز	المتوسط	الانحراف المعياري	معامل الجودة	ترتيب التصميمات
التصميم (1) (6 سنوات)	68.58	0.68	99.39	2
التصميم (2) (7 سنوات)	68.71	0.52	99.58	1
التصميم (3) (8 سنوات)	68.45	0.65	99.20	3
التصميم (4) (9 سنوات)	68.71	0.52	99.58	1



شكل (1) يوضح معامل الجودة للتصميمات المنفذة من البنطلون الجينز للأطفال في تحقيق جودة الأداء (ككل) للتصميم وفقاً لأراء المحكمين.

جدول (6) المتوسطات والانحرافات المعيارية ومعامل الجودة التصميمات المنفذة من الجاكيت الجينز للأطفال في تحقيق جودة الأداء (ككل) وفقاً لأراء المحكمين

بنطلون جينز	المتوسط	الانحراف المعياري	معامل الجودة	ترتيب التصميمات
التصميم (1) (6 سنوات)	68.60	0.58	99.43	3
التصميم (2) (7 سنوات)	68.49	0.74	99.26	4
التصميم (3) (8 سنوات)	68.70	0.56	99.56	1
التصميم (4) (9 سنوات)	68.63	0.58	99.46	2



شكل 2 يوضح معامل الجودة للتصميمات المنفذة من الجاكيث الجينز للأطفال في تحقيق جودة الأداء (ككل) للتصميم وفقاً لأراء المحكمين.

مناقشة النتائج :

من خلال نتائج التحليل الإحصائي يتضح الآتي :

- عدم وجود فرق دالة احصائية عند مستوى 0.01 بين التصميمات المنفذة من البنطلون والجاكيث الجينز للأطفال في تحقيق جودة الاداء (للامام) وفقاً لاراء المحكمين ويمكن تفسير ذلك بأن تحقق درجة قبول ونجاح في ضوء متوسطات تقييم المتخصصين للمحور الأول من محاور التقييم والذي يتضمن الشكل العام للامام – الضبط (التطابق على الجسم) – كمية الراحة حول الجسم .

- عدم وجود فرق دالة احصائية عند مستوى 0.01 بين التصميمات المنفذة من البنطلون والجاكيث الجينز للأطفال في تحقيق جودة الاداء (الجنب) وفقاً لاراء المحكمين ويمكن تفسير ذلك بأن تحقق درجة قبول ونجاح في ضوء متوسطات تقييم المتخصصين للمحور الثاني من محاور التقييم والذي يتضمن الشكل العام للامام – الضبط (التطابق على الجسم) – كمية الراحة حول الجسم .

- عدم وجود فرق دالة احصائية عند مستوى 0.01 بين التصميمات المنفذة من البنطلون والجاكيث الجينز للأطفال في تحقيق جودة الاداء (الخلف) وفقاً لاراء المحكمين ويمكن تفسير ذلك بأن تحقق درجة قبول ونجاح في ضوء متوسطات تقييم المتخصصين للمحور الأول من محاور التقييم والذي يتضمن الشكل العام للامام – الضبط (التطابق على الجسم) – كمية الراحة حول الجسم .

أوصت لجنة التحكيم بما يلي :

استخلاص جدول للقياسات الجسمية (الأولاد) لمحافظات القناة وقد تم استخلاص هذا الجدول بعد تقويم النماذج الخاصة للبدلة الجينز للأطفال التي استخدم في عملها متوسطات الأبعاد للقياسات الجسمية للأطفال (الأولاد) من سن (6-9) سنة (مفردات العينة) وذلك بعد ضبط القياسات التي ظهر بها قصور وقد راعى الباحثون أثناء إجراء التقويم أن يتم وضع

ملاحظات على القياسات الغير مضبوطة وذلك حتى نستطيع تحديد النسبة التي على أساسها يمكن ضبط القياس على الجسم حتى يمكن استخلاص جدول قياس مضبوط (للأولاد) في هذه الفترة 0

جدول رقم (7) يوضح القياسات الجسمية الاسترشادية المقترحة لعينة البحث لسن (6-9) سنة لمحافظات القناة "بعد إجراء عملية التحكيم" "الأبعاد بالسنتيمتر"

المقاس/ السن	6	7	8	9
محيط الرقبة	27	28	29	30
محيط الصدر	61	62	64.9	66.3
محيط الوسط	56.1	57.5	60	60.4
محيط الجنب	63.8	66.1	69	72
كحيط الذراع من اعلى	19.7	20	21	21.6
محيط معصم اليد	13	13.3	13.5	13.7
محيط اعلى الفخذ	42.1	44	45	46
طول الكتف	8.4	8.7	9.5	10.7
العرض بين الكتفين	26.1	27	28	29.5
طول الظهر	26.3	27.1	28.1	29
الطول من الوسط للركبة	40.5	42.5	44	46
طول الذراع	40.4	42.4	46.4	47.5
طول الجسم حتى الرقبة	98.5	102	109	112
الطول الكلى للجسم	117.5	120.5	127.5	130
طول الرجل من الخارج	70	74	78	80
طول الرجل من الداخل	50	54	58	60
دوران المقبض	18.5	19	20	20.5
عمق الابط	15	15.5	16.5	17.5
عرض الظهر	26	27	28	29.5

ويتضح مما سبق ان بناء النموذج يرتبط بشكل جوهري بالقياسات الاساسية السليمة للجسم
توصيات البحث :

يوصى الباحثون بالآتى :

- 1- ضرورة إدراج نموذج البدلة الجينز للاطفال الذى تم التوصل إليه ضمن منهج النماذج بقسم الملابس والنسيج بالكليات 0
- 2- ضرورة الاستفادة من الطريقة فى مجال الصناعة 0
- 3- ضرورة إعداد مواصفة قياسية مصرية حديثة لجسم الطفل المصرى لإتباعها فى تحقيق الضبط الجيد لجميع أنواع نماذج الأطفال وتوحيد تلك القياسات لجميع المصانع داخل ج0م0ع للحفاظ على جودة المنتج المصرى 0
- 4- ضرورة الاهتمام بالنماذج الخاصة بالأطفال لتناسب أجسام الأطفال المصرية لتحقيق الراحة المطلوبه سواء راحة سيكولوجية أو فسيولوجية.

المراجع :

- إسلام عبد المنعم حسين (2005) : " دراسة فنية وتطبيقية لبناء النماذج الأساسية لياقات القميص الرجالي " - مجلة الاقتصاد المنزلي - جامعة المنوفية - مجلد (15) العدد (2-1) يناير- يونيو 0
- إسلام عبد المنعم حسين ، إيهاب أحمد محمد (2004): " مواصفة أسترشادية وفنية لإنتاج الزي المدرسي للمرحلة الابتدائية للمساهمة فى تطوير الصناعات الصغيرة بمحافظة المنوفية" - مجلة الاقتصاد المنزلي - جامعة المنوفية - المؤتمر القومى الثامن - 15-16 فبراير 0
- أسماء العقيلي إبراهيم مبارك(2008) : " تقويم الجداول القياسية لقياسات جسم الطفل المصرى فى محافظات الدلتا وإمكانية استخدامها فى مجال صناعة الملابس " - رسالة ماجستير- كلية الاقتصاد المنزلي - جامعة المنوفية 0
- أماني جمعه محمد السيد (2006): تصميم نموذج لسويتير الطفل يتناسب وطبيعة جسم الطفل المصرى , رسالة ماجستير - كلية الاقتصاد المنزلي - جامعة المنوفية 0
- أميمة رعوف محمد عبد الرحمن (2005) : "برنامج تعليمى إرشادى مقترح لإعداد وتنفيذ ملابس للطفل (قميص - بنطلون - فستان) باستخدام تكنولوجيا الحاسب الآلى فى التعليم عن بعد لخدمة الصناعات الصغيرة والمتوسطة " - رسالة ماجستير- كلية الاقتصاد المنزلي - جامعة المنوفية 0
- إبرينى سمير مسيحه داود (2000) : "مكملات الملابس المستوحاه من الزخارف الفرعونه ومدى الإستفادة منها فى إثراء ملابس الطفل"- رسالة ماجستير - كلية الاقتصاد المنزلي - جامعة المنوفية 0
- حامد عبد السلام زهران (1995) : علم نفس النمو "الطفولة والمراهقة " - ط5 - عالم الكتب - القاهرة 0
- حسن سليمان على ، مرفت عبد الفتاح أبو العينين (2004) : " إمكانية تطوير الأقمشة المزدوجة لإثراء الأداء الوظيفى والجمالى لملابس الأطفال " - مجلة الاقتصاد المنزلي - جامعة المنوفية - المؤتمر القومى الثامن - 15-16 فبراير 0
- رقيه لطفى محمود السيد (2001) : " برنامج مقترح لمادة تكنولوجيا نماذج الأطفال للفرقة الثانية شعبة الملابس والنسيج كلية الاقتصاد المنزلي جامعة حلوان " - رسالة ماجستير - كلية الاقتصاد المنزلي - جامعة حلوان 0
- سمية مصطفى محمد السيد (2005) : " دراسة مقارنة لبعض الطرق المستخدمة فى بناء النموذج الأساسى لملابس الفتيات السعوديات من 6-9 سنوات " - مجلة الاقتصاد المنزلي - جامعة المنوفية - مجلد (15) العدد(2-1) يناير- يونيو 0
- سناء بنت معروف بخارى ، أسماء بنت عبدالله الحسن (2008): " أساليب التجديد والابتكار فى ملابس الأطفال باستخدام فن التوليف " - مجلة الاقتصاد المنزلي - جامعة المنوفية - المؤتمر العربى الثانى عشر - 18-19 أغسطس 0
- سهى ماهر عبد العزيز الغنمى (2006): " تصميم بعض ملابس المناسبات للأطفال وإمكانية الإستفادة منها جماليا وإقتصاديا " - رسالة ماجستير - كلية الاقتصاد المنزلي - جامعة المنوفية 0

- شيرين عبد الباقي فرحات (2008) : " متطلبات استخدام مدخل الإدارة الإستراتيجية في بعض مؤسسات الطفولة بمحافظة الدقهلية " - رسالة ماجستير - كلية التربية النوعية - قسم الاقتصاد المنزلي - جامعة المنصورة 0
- عبدالله عبد المنعم عبدالله (2002) : " دراسة تقويم النموذج الأساسي للقميص الرجالي للمساهمة في إعداد نموذج جديد " - رسالة ماجستير - كلية الاقتصاد المنزلي - جامعة المنوفية 0
- عبدالله عبد المنعم عبدالله (2007) : " تحقيق أفضل أسلوب قياسي لبناء النموذج الأساسي للبنطلون الرجالي من خلال الأساليب المستخدمة في صناعة الملابس الجاهزة في ج0م0ع " - رسالة دكتوراة - كلية الاقتصاد المنزلي - جامعة المنوفية 0
- عواطف محمود عيسى (2001) : "دراسة أثر مشاركة الأطفال في اتخاذ القرارات الأسرية على تفكيرهم الابتكاري " , رسالة دكتوراة – غير منشورة , كلية الاقتصاد المنزلي , جامعة المنوفية .
- نادية محمود خليل ، سامية أحمد الجارحي ، محمد البدرى (1999): "إنتاج مكملات ملابس الأطفال الإناث من (6-12) سنة ومدى تقبلهن لهذه المنتجات " - مجلة الاقتصاد المنزلي - جامعة المنوفية - مجلد 9 عدد 4 أكتوبر 0
- نها يوسف عبد العظيم الراعى (2010): " تقويم نموذج الجاكت الحریمی بطريقة بروفيلى فى إعداد نموذج جديد يتناسب والجسم المصرى " - رسالة ماجستير - كلية الاقتصاد المنزلي - جامعة المنوفية 0
- هدى خضرى عبد الرحيم محمود (2006): " دراسة تحليلية تطبيقية لمعوقات صناعة الملابس الجاهزة "الأطفال" فى محافظة قنا للنهوض بالصناعات الصغيرة والمتوسطة " - رسالة ماجستير - كلية الاقتصاد المنزلي - جامعة المنوفية 0
- هدى صلاح الدين عبد العال (2005): " دراسة إمكانية تطبيق قواعد تدریج النموذج الأساسى فى إنتاج ملابس الأطفال فى ج0م0ع " - رسالة ماجستير - كلية الاقتصاد المنزلي - جامعة الأزهر 0
- وفاء السيد على رقية (2009): "القواعد الإحصائية لكفاءة تعشيق باترونات الملابس العسكرية" - رسالة ماجستير - كلية التربية النوعية - قسم الاقتصاد المنزلي - جامعة المنصورة 0
- عليه عابدين (دراسات فى ملابس الأطفال و طرق تنفيذها) دار الندوة الجديدة
- ايهاب احمد محمد (1996) : " دراسه بعض الصعوبات التى تواجه خريجي قسم الملابس والنسيج – بكليات الاقتصاد المنزلي " , رسالة ماجستير – غير منشورة , كلية الاقتصاد المنزلي , جامعة المنوفية .
- سميحه ابراهيم باشا (1995) : " فعالية برنامج تعليمي باستخدام الحاسوب الالكتروني في تدريس وحدة النماذج (الباترونات) على مستوى التحصيل وأداء المهارة لطالبات شعبة الاقتصاد المنزلي " , رسالة دكتوراه – غير منشورة , كلية الاقتصاد المنزلي , جامعة حلوان .

وفاء السيد على رقية (2009): "القواعد الإحصائية لكفاءة تعشيق باترونات الملابس العسكرية" - رسالة ماجستير - كلية التربية النوعية - قسم الاقتصاد المنزلي , جامعة المنصورة 0

جيهان محمد السيد (2003): "دراسة مقارنة لطريقة تنفيذ النماذج بأستخدام الاسلوب المسطح والمجسم وتأثيرهما على مستوى تحصيل الطلاب", رسالة ماجستير - غير منشورة , كلية الاقتصاد المنزلي , جامعة حلوان .

سمر محمد علي (2000): "مدى تطابق نموذج جيرلافين المسطح بالنموذج المشكل على المانيكان دراسة تطبيقية مقارنة " - بحث منشور بمجلة الاقتصاد المنزلي - كلية الاقتصاد المنزلي - جامعة المنوفية , المجلد العاشر عدد (4) اكتوبر .

إيمان عمر عبداللطيف (2010): "الإستفادة من التقنيات المختلفة للطباعة والتطريز على أقمشة الجينز لملايس الفتاه في مرحلة المراهقة", رسالة ماجستير - غير منشورة , كلية الاقتصاد المنزلي , جامعة المنوفية.

أميرة علي عبدالرشيد(2010): " إمكانية تحقيق أنسب الخواص الوظيفية والجمالية لأقمشة وملابس الأطفال الخارجية", رسالة دكتوراه - غير منشورة , كلية الاقتصاد المنزلي , جامعة المنوفية.

إيمان محمد إبراهيم محيسن (2010): " تأثير إختلاف بعض الأساليب التطبيقية للمنتج النهائي للأطفال على جودة المنتج النهائي", رسالة ماجستير - غير منشورة , كلية الاقتصاد المنزلي , جامعة المنوفية .

شيماء محمود محمد (2011) : " إمكانية رفع مستوى الجودة القياسية لإنتاج ملابس الأطفال في مرحلة المهد للمنافسة الخارجية", رسالة ماجستير - غير منشورة , جامعة المنوفية

ريهام فخري رزق الشافعي (2012): " تصميم قاعده بيانات للجاكيت الجينز الحريمي تناسب الخواص الوظيفية للمنتج النهائي", رسالة دكتوراه - غير منشورة , كلية الاقتصاد المنزلي , جامعة المنوفية .

ثانيا : المراجع الاجنبية :

Aldrich winfred (1996):metric pattern cutting for children's wear , black well science, second edition , london.

ثالثا : مراجع من الانترنت :

<https://www.alukah.net/social/0/44786/#ixzz5ok0M5E4c>

ملحق رقم (1)

عرض لأسماء السادة أعضاء لجنة التحكيم

وفيما يلي عرض لأسماء السادة أعضاء لجنة التحكيم:

- 1- د / معروف احمد معروف : استاذ الملابس والنسيج بكلية التربية بالاسماعيلية جامعه قناة السويس
- 2- د / زينب شحاته محمد: استاذ الملابس والنسيج بكلية التربية بالاسماعيلية جامعه قناة السويس
- 3- د / سماح منسي حسن : مدرس الملابس والنسيج بكلية التربية بالاسماعيلية جامعه قناة السويس
- 4- د / نهى عبد الحق محمود ربيع : مدرس الملابس والنسيج بكلية التربية بالاسماعيلية جامعه قناة السويس
- 5- د/ رشدي علي عيد : رئيس قسم الملابس والنسيج كلية الاقتصاد المنزلي جامعة المنوفيه
- 6- د / اسلام عبدالمنعم حسين : استاذ الملابس والنسيج ووكيل الكلية لشئون الطلاب كلية الاقتصاد المنزلي جامعه المنوفيه
- 7- د / احمد رمزي احمد عطاالله : استاذ مساعد بقسم الملابس والنسيج كلية الاقتصاد المنزلي جامعه المنوفيه
- 8- د / سالي فوزي محمد الوراقى : استاذ مساعد بقسم الملابس والنسيج كلية الاقتصاد المنزلي جامعه المنوفيه
- 9- د / سكينه امين محمود : استاذ مساعد بقسم الملابس والنسيج كلية الاقتصاد المنزلي جامعه المنوفيه
- 10- د/ ايناس موسى : مدرس بقسم الملابس والنسيج كلية الاقتصاد المنزلي جامعه المنوفيه
- 11- د/ رشا عبدالرحمن النحاس : استاذ تكنولوجيا الملابس والنسيج كلية الاقتصاد المنزلي جامعه المنوفيه
- 12- د / ماجده ابراهيم متولي الاسود : مدرس بقسم الملابس والنسيج كلية الاقتصاد المنزلي جامعه المنوفيه
- 13- د / ممدوح احمد مبروك : استاذ مساعد بقسم الملابس والنسيج كلية الاقتصاد المنزلي جامعه المنوفيه
- 14- د / نجوى فاروق كسبه : مدرس بقسم الملابس والنسيج كلية التربية النوعيه جامعه بورسعيد
- 15- د / نجلاء فاروق كسبه : مدرس بقسم الملابس والنسيج كلية التربية النوعيه جامعه بورسعيد
- 16- د / شيماء حليبه : مدرس بقسم الملابس والنسيج كلية التربية النوعيه جامعه بورسعيد
- 17- د / ايمان رافت فريد : مدرس بقسم الملابس والنسيج كلية الاقتصاد المنزلي جامعه المنوفيه
- 18- م / محمد عبدالمحسن محمد : رئيس قسم الباترون شركة سبأ العالمية بالمنطقه الحره ببورسعيد
- 19- م / عمار محمد محمد
- 20- م / هشام عبد المعطي صالح
- 21- م / محمد محمد عبدالعزيز
- 22- م / محمد السيد هريدي
- 23- م / محمد مصطفى محمد بكير

ملحق رقم (2)
6 سنوات





The 7th international- 21th Arabic conference
for Home Economics
"Home Economics and sustainable
development2030"
December 15th, 2020

**Journal of Home
Economics**

<http://homeEcon.menofia.edu.eg>

ISSN 1110-2578

**(Evaluation of the methods of preparing the model of the
suit jeans for children and use them in industry)**

Abd Allah A. Hussien , asmhan elnagar, omnia elsayed nassar

Clothes and Textile Dept., Faculty of Home Economics, Menoufiya University -
Shebin El – Kom, Egypt

Abstract: Childhood is the important stage in human life, because it is a stage of composition and preparation, depending on the environment provided by the elements of education and health, and given by nature through inheritance of abilities and preparations, and passes the child in several different stages during its growth and accompanied by this growth several physical and psychological changes and those changes Is essential in the process of designing and implementing his clothes so as to give the desired benefit of its use and meet its physiological, psychological and social needs, and children are considered the most consumers of clothing and this is what distinguishes the children's clothing industry from other industries, as it is one of the most important industries that obscure In order to increase the production and national income, in order to upgrade the ready-made garment industry in Egypt to the level of global competition, it is necessary to solve some of the problems it faces. Perhaps the most basic problems faced by garment producers, which have a direct impact on the nature of products offered in the markets are ways of building models . There are many ways to build the basic model for children and vary according to the methods used in this area, and each method gives certain results of rest and control and disintegration, so it was important to have the best way possible to build the basic model of the children's jeans suit is available on the basis of good control and comfort on the body so you do not need The following research concerned the construction of a proposed model for the new suit in the period 6-9 years by studying and analyzing samples samples ready for the jeans suit obtained. And compare the models extracted from the previous pieces with one of the models extracted from the scientific books to reach the building of the best model proposed for the suit of jeans suitable for measurements of the bodies of children, and the possibility of reaching a proposed table for measurements of the body of the child. The results of the study came as a result of the results followed by the recommendations that indicate the hope of the researchers in preparing a modern Egyptian standard for the child of the Egyptian child to follow in achieving the good control of all types of children models and standardize those measurements for all factories within COM to maintain the quality of the Egyptian product.

