



فاعلية برنامج لتعلم التشكيل علي المانيكان للارتقاء بأسلوب تنفيذ الملابس  
بالجمعيات الأهلية

علا يوسف عبداللاه<sup>1</sup> ، أسمهان إسماعيل النجار<sup>2</sup>، رانيا حسنى هيكل<sup>3</sup> ، أشجان على السيد مصباح<sup>4</sup>  
أستاذ الملابس والنسيج كلية الاقتصاد المنزلى جامعة المنوفية<sup>1,2</sup>، أستاذ مساعد بقسم الملابس والنسيج كلية الاقتصاد  
المنزلى - جامعة المنوفية<sup>3</sup>، طالبة : دراسات عليا ( ماجستير ) قسم الملابس والنسيج<sup>4</sup>

**الملخص**

يهدف البحث الى اعداد برنامج تدريبي لتعلم مبادئ وأسس تنفيذ الملابس بأسلوب التشكيل على المانيكان لغير المتخصصين يلبي إحتياجات المتدربات من خلال تزويدهم بالمعارف والمهارات اللازمة لتعلم مبادئ تنفيذ الملابس من خلال منهج علمى سليم ومنظم بأساليب تقويم تربوية ومحاولة ربط تطوير المناهج فى ضوء المتغيرات الحادثة فى المجتمع بالنظرة المستقبلية وإحتياجات المتدربات . وقياس آراء المتخصصين فى البرنامج وقد تم تعليم 5 تقنيات للتشكيل على المانيكان باستخدام الفيديو المسجل صوت وصورة وكان من نتائج الدراسة وجود فروق ذات دلالة إحصائية بين متوسطات آراء المحكمين فى فاعلية البرنامج المقترح. لتعلم مبادئ وأسس تنفيذ الملابس بأسلوب التشكيل على المانيكان.

**مقدمة:-**

تعد البرامج التطبيقية أحد أهم اللغات التى يتحدث بها العالم فى جميع التخصصات العلمية والفنية الصناعية منها والتجارية، وتزامن ظهور التعليم المبرمج مع تطور الحاسب الآلى، ويعد التعليم المبرمج نوعا من أنواع التعلم الذاتى الذى يأخذ فيه المتعلم دورا إيجابيا وفعالا بحيث يسير فى عملية التعلم وفقا لسرته الذاتية، ويقوم البرنامج بدور الموجه نحو تحقيق أهداف معينة.(رحاب ماهر طه-2013م) ويرى فيجور (Vaughan-1994) ان التعليم المبرمج أنسب وسيلة لتعامل الإنسان مع الآلة من خلال واجهة مناسبة للإنسان Human interface وذلك لأن تكنولوجيا الوسائط المتعددة تعزز لواجهات الكمبيوتر التقليدية القائمة على النص المكتوب فقط.

ويعد التعلم الذاتى طريقة من طرق التعلم التى تهدف إلى قيام الفرد بتعليم نفسه بنفسه ، والوصول إلى الأهداف بحسب قدرته الخاصة ، وبسرعة خاصة ، ولقد عرف مجلس أوروبا (Europe Council) التعلم الذاتى على أنه معاونة الفرد ليقوم بتنمية ذاته وشخصيته فى كل مراحل حياته . وهناك تعريف آخر للتعلم الذاتى فى دراسة قام بها المتعلم مستمدا وجهته من رغبته الذاتية ، واقتناعه الداخلى بهدف تنمية استعداداته ،إمكانياته، وقدراته، مستجيبا لميوله واهتماماته، بما يحقق تنمية شخصيته وتكاملها، والتفاعل الناجح مع مجتمعه عن طريق الاعتماد على نفسه، والثقة بقدراته فى عملية التعليم والتعلم.(شيماء محمد عسيلي -2017م)

وتعد الملابس من أهم وأقوى التعبيرات الواضحة الملموسة عن النظام القيمي المميز لأى مجتمع الذى يعكس دور الملابس الفعال فى توطيد العلاقة بين الفرد ومجتمعه لأنها تعكس عاداته واتجاهاته وتقليده وقوانينه وذلك لأن الملابس محكومة بتلك العناصر وعلى ذلك فلها من التأثير على الجماعات والأفراد ما

يجعلها تحقق التوازن والتوافق الذي يسعى إليه الفرد وتختلف الأسباب التي تدفع إلى إعطاء أهمية للملابس باختلاف السن والجنس كما أن الثقة بالنفس تتأثر بتقييم الفرد لمظهره فكما شعر أنه يرتدى ثيابا أنيقة كلما شعر بالثقة في النفس. (مروه إبراهيم-2006م)  
فالدراست تشير إلى أننا نتفاعل على نحو أفضل مع الأشخاص الذين يروق مظهرهم لنا وعندما تكون ثيابنا تتمتع بحس معين من الذوق، فنحن بذلك نساعد على جعل الآخرين يتجاوبون على نحو أفضل معنا ، من الصحيح القول أيضا أنه عندما يكون مظهرنا حسنا سيكون سلوكنا أكثر إيجابية لأننا سنشعر بثقة وبقدرة أكبر ووظيفة للتعرف والتمايز الإجتماعي للفرد، كما يساهم في التعرف بين الشعوب والحفاظ على التراث والحضارات والتميز بين المهن المختلفة والتميز بين الأجناس البشرية . (خالد محي الدين-1991)

ويعتبر أسلوب التشكيل على المانيكان أدق الطرق لعمل نموذج وكذلك عمل تصميمات سريعة وذلك يتيح الفرصة لعرض أفكار كثيرة وسريعة ومبتكرة وبهذا الأسلوب نلاحظ تأثير القماش بسرعة على المانيكان ، واختبار جودة التشكيل ومعرفة نوعية القماش الملائمة للتصميم.

#### Helen joseph&Armstrong 1999

وهو أحد أساليب تصميم وتنفيذ الملابس ، ويعد من أرقاها لما يتطلبه من الخبرة والمهارة والموهبة الفنية والقدرة على التخيل والابتكار والإلمام بالتقدم التكنولوجي في مجال الأقمشة وتحديد مدى قابليتها للتشكيل بشكل جمالي، كما أنه لا يوجد أسلوب بديل عنه، خاصة عند تحليل كيفية انسداد وحركة القماش مع شكل الجسم البشري، فالعمل بأسلوب التشكيل يقدم أكثر من فرصة للإبداع واستنباط أبعاد جديدة في التصميم، وبما أن إنتاج الأقمشة في تطور مستمر وأصبح من الصعب لأي فرد الوصول إلى تصميمات تتلاءم مع الأقمشة الجديدة المتوافرة، فكل قماش خواص ومميزات خاصة به تساعده في إظهار جمال التصميم ، فالزى الجيد يجب أن يأخذ شكل الجسم بأبعاده الثلاثة بانسيابية دون حدوث تبعج غير مرغوب للقماش في أي منطقة من الجسم أثناء التشكيل على المانيكان ، ويتحقق ذلك عن طريق اختيار القماش الملائم للتصميم المراد تنفيذه وتتم عملية التشكيل إما بخامة الزى نفسه أو بخامة بديله من خامات التشكيل على المانيكان فالتشكيل على المانيكان هو فن التعامل مع القماش وتطويره على المانيكان لعمل طراز معين أو ابتكار تصميم جديد .(إيتسام محمد الحجري-2013).

**وهناك أسلوبان في التشكيل على المانيكان وهما:**

#### **الإسلوب الأول:**

يتم التشكيل على المانيكان عن طريق وضع القماش على المانيكان وتطويره ولفه لتكوين تصميم معد مسبقا أو من وحي المصمم أثناء التشكيل مباشرة ،وعادة تستخدم تقنيات معقدة مثل (الدرابيهات، الكسرات، الفالونات، العقدة) بينما القصات تكون بسيطة والتصميم بهذه الطريقة تعطي المصمم الفرصة الكاملة لتطوير وتحسين وتغيير التصميم بالإضافة أو الحذف إلى أن يصل لتنفيذ فكرته. (سمر عبد العزيز-2011م)

وقد تكون الخامة كافية للفنان في تناولها للتعبير عن فكرته وقد يمكنه استخدام أكثر من خامة في وقت واحد فإستخدام أكثر من خامة يعد ظاهرة من ظواهر التعبير في الفن ،وتوليف الخامات ليس له أساس ثابت يخضع للهدف من التشكيل الذي يكمل إنسجام الخامات بعضها مع بعض منطقيا أو غير منطقيا.(إيمان عبد السلام-2002)

#### **الإسلوب الثاني:**

فيه يتم تشكيل وتجربة عدة أفكار بالقماش حتى يستقر المصمم ويتوصل إلى فكرة التصميم بالأقمشة وتجتوزها على المانيكان بدون قصة ثم يرفع القماش ويتم إختبار هذه الفكرة أولا عن طريق تشكيل التصميم بقماش الباترون المناسب للقماش الأصلي وضبطه تماما، ثم يتم وضع الباترونات على القماش

وقصه بالطريقة المعتادة على منضدة القص ، ثم أخذ العلامات وإجراء باقى العمليات تباعا حتى مرحلة الإنتهاء.(سمر عبد العزيز-2011)

وتعد الجمعيات الأهلية شريك أساسى فى تعليم المرأة بشكل خاص فن الحياكة ولكن بطرق بسيطة ومن هنا جاءت فكرة البحث للارتقاء بالجمعيات الأهلية فى أساليب تعليمها لفن صناعة الملابس الجاهزة والوصول بالمدرسين الى اعلى درجات الجودة فى صناعة الملابس.

ومن هنا جاءت فكرة البحث وهى (فاعلية برنامج لتعلم التشكيل على المانيكان للارتقاء بأسلوب تنفيذ الملابس بالجمعيات الأهلية )

مشكلة البحث:

تتلخص مشكلة البحث من الاجابات على التساؤلات الاتية :-

1. ما امكانية اعداد برنامج لتعلم أسس تشكيل الملابس على المانيكان لغير المتخصصين؟
2. ماهى مكونات البرنامج المقترح لتعلم مبادئ وأسس تشكيل الملابس على المانيكان لغير المتخصصين؟
3. ماهى كفاءة البرنامج المقترح فى تعلم تشكيل بعض التقنيات المستخدمة فى الملابس ؟

أهداف البحث :

يهدف البحث إلى :

- 1-إعداد برنامج مبسط لتعلم مبادئ وأسس تشكيل الملابس على المانيكان لغير المتخصصين فى مجال الملابس والنسيج من خلال أسلوب التشكيل على المانيكان .
- 2-قياس فاعلية البرنامج المقترح من الناحية المهارية .
- 3-الكشف عن فاعلية برنامج مقترح فى تزويد المتدربات بالمعارف اللازمة لتعلم مبادئ تنفيذ الملابس من خلال أسلوب التشكيل على المانيكان .

أهمية البحث :-

تتلخص أهمية البحث فيما يلى :

1. الإرتقاء بأسلوب تنفيذ الملابس من خلال إستخدام أسلوب التشكيل على المانيكان.
2. الإرتقاء بالأداء المهارى للمتدربات.
3. الإهتمام بالجمعيات الأهلية وتطويرها.

حدود البحث :-

أقتصر البحث على :

حد زمانى: 2017-2020

حد مكانى: جمعية رسالة .

حد بشرى: مجموعة من المتدربات غير متخصصين عددهم (20)من سن 18 الى 35 .

حد موضوعى :برنامج لتعلم التشكيل على المانيكان(الجونلة –الكورساج – الدرايبية – الكسرات – الفالونة ) .

لغة البرمجة المستخدمة vb فيجول بيزك.

منهج البحث :-

يتبع البحث المنهج التجريبي والمنهج الوصفى .

فروض البحث:

1. الفرض الأول : يوجد فروق ذات دلالة إحصائية بين آراء السادة المحكمين فى البرنامج المقترح.
2. الفرض الثانى: يوجد فروق ذات دلالة إحصائية لصالح البرنامج فى تنمية الجانب المهارى لدى المتدربات.

3. **الفرض الثالث:** يوجد فروق ذات دلالة إحصائية لصالح البرنامج في تنمية الجانب المعرفي لدى المتدربات.

4. **الفرض الرابع:** يوجد فروق ذات دلالة إحصائية لصالح فاعلية استخدام البرنامج المقترح .  
**أدوات البحث :-**

**تضمنت أدوات البحث مايلي :**

1. اسطوانة خاصة بالبرنامج .
2. اختبار تحصيلي لقياس الطلاب للمعارف والمفاهيم النظرية التي يتضمنها البرنامج والتي ترتبط بمهارت تنفيذ الكورساج والجونلة والدرابيه والكسرات والفالونة.
3. بطاقة ملاحظة لتقويم الأداء المهاري للطلاب أثناء تعلم البرنامج.
4. استمارة لقياس آراء السادة المحكمين حول البرنامج.

**مصطلحات البحث :-**

**فاعلية: The Effectiveness**

تحديد الأثر المرغوب أو المتوقع الذي يحدثه البرنامج بغرض تحقيق الأهداف التي وضع من أجلها ويقاس هذا الأثر من خلال التعرف على الزيادة أو النقصان في متوسطات درجات أفراد العينة في مواقف فعلية داخل معمل الدراسة ( أحمد حامد منصور-1991 )

**برنامج : Program**

يقصد بالبرنامج في هذا البحث بناء مخطط على أسس علمية في زمن محدد لتدريس بعض المعارف والمهارات المرتبطة بأسس تنفيذ الباترون للمبتدئين من خلال اسلوب التشكيل على المانيكان(أحمد اللقاني-1995).

**التشكيل على المانيكان Modeling on the Dress-Stand :-**

هو أحد أساليب إنتاج الملابس بالطريقة الفردية وقد يدخل في إحدى مراحل إنتاج الملابس الجاهزة. وهو أسلوب له أسس وقواعد ثابتة، ويحتاج إلى مهارة وخبرة ودقة في الشخص القائم باستخدام هذا الأسلوب. (نجوى شكرى-2003م)

**الملابس : clothes**

يقصد بها كل ما يستخدمه الإنسان من مواد سواء كانت نسجية أو ألياف أو خامات معدنية أو جلود ليغطي بها جسده ويمتد ذلك من الرأس حتى القدم ومايضاف إلى هذا الغطاء من أدوات مكملة "حلى". (مجدى العارف-2009)

**غير المتخصصين :**

يقصد بغير المتخصصين في هذ البحث غير الدارسين للملابس والنسيج ولكن لديهم معرفة بسيطة بمبادئ الباترونات المسطحة ولم يسبق لهم دراسة التشكيل على المانيكان. (تعريف إجرائي)

**الجمعيات الأهلية:**

هي تلك المؤسسات ذات الوظائف المتعددة والأهداف الثقافية والاجتماعية المتنوعة والتي قد تكون قومية أو محلية، كما تساهم بشكل متميز في مجال الخدمات الاجتماعية. (حسين مجد -2006)

**الدراسات السابقة:**

**تعرض الدارسة الدراسات السابقة التي لها علاقة مباشرة بموضوع البحث الحالي :**

**فقد قامت (عبير محمد عبد المنعم الفقى-2017)** بدراسة هدفت إلى تصميم وحدة من المهارات المتقدمة في التشكيل على المانيكان باستخدام فن الاوريجامى في صورة موديولات تعليمي و تحديد مدى فاعلية الموديولات في تنمية مهارات التشكيل على المانيكان باستخدام فن الاوريجامى و تحديد مدى فاعلية الموديولات في تحصيل المعارف والمفاهيم الخاصة بالمهارات المتقدمة للتشكيل على المانيكان وقد توصلت الدراسة إلى المساهمة في تنمية مهارات التشكيل على المانيكان باستخدام فن الاوريجامى و المساهمة في تحديث أسلوب التعليم في مجال التشكيل على المانيكان و تقديم أفكار مبتكرة وبسيطة عن

طريق المزج بين أسلوب التشكيل على المانيكان وفن الأوريجمي قد تكون دراسته إضافة جديدة الى مجال المهارات المتقدمه في التشكيل على المانيكان .

**فقد قامت ( أسماء العقيلي ابراهيم مبارك-2016)** بدراسة هدفت إلى التعرف على خصائص أقمشة البولي استر المخلوطة بالليكرا المؤثرة في عملية التشكيل على المانيكان وتحديد أفضل نسب خلط ( بولي استر - ليكرا ) تعطى نتائج أفضل لتشكيل التقنيات المستخدمة ( الدرايبية - الكسرات - الجوديهات ( الفالونات) - العقدة ) والتعرف على أفضل تركيب نسجي و انسدادية واستطالة و وزن للمتر المربع للعينات يعطى نتيجة أفضل لتشكيل التقنيات المستخدمة وقد توصلت الدراسة إلى أن نجاح خامة التشكيل تعتمد على مدى قدره الخواص الوظيفية للخامة متمثلة في ( الوزن - الانسداد- قوة الشد والاستطالة - صلابة الانتناء - قوة اللمس ) وما لهذه الخواص من تأثير في تحقيق التصميمات المطلوبة وقد أضيفت ألياف الليكرا المطاطة إلى جميع أنواع الأقمشة الطبيعية والصناعية لتشمل المنسوجات والتريكو .

**فقد قامت (ساره عادل عزت مذكور-2016)** بدراسة هدفت إلى تصميم وحدة في التشكيل ثلاثي الأبعاد على المانيكان في صورة موديولات تعليمية لتحديد مدى فاعلية الموديولات في تحصيل المعارف والمفاهيم الخاصة بالتشكيل ثلاثي الأبعاد على المانيكان وقد توصلت إلى أهمية متابعة التطور العلمي والتكنولوجي و المساهمة في تحديث أسلوب التعليم في مجال التشكيل على المانيكان وتقديم أفكار مبتكرة وبسيطة عن طريق المزج بين أسلوب التشكيل على المانيكان والأشكال الهندسية ثلاثية الأبعاد. تنمية التفكير الإبداعي في التصميم ثلاثي الأبعاد على المانيكان وإتاحة الفرصة في الإسهام الايجابي لتنمية القدرة على التعلم الذاتي والتعبير عن النفس لاستنتاج تشكيلات ثلاثية الأبعاد.

**فقد قامت( ايمان رافت فريد -2010م)** بدراسة هدفت إلى تزويد الفتيات بالمعلومات والمهارات اللازمة للتشكيل على المانيكان وتوصلت الدراسة إلى ان هناك علاقة بين اسلوب التشكيل على المانيكان في ابتكار تصميمات متنوعة من الفماش غير المقصوص واثراء الجوانب الجمالية دون الاخلال بتحقيق الاهداف الوظيفية وانه يمكن الاستفادة من التشكيل على المانيكان في اعداد برنامج تعليمي يسهم في اثراء جماليات ملابس الفتيات واطهر النتائج أيضا سهولة استخدام البرنامج والانتقال بين الشاشات .

**فقد قامت (ابتسام محمد عبد الفتاح الحجري-2009)** بدراسة هدفت إلى إعداد برنامج تعليمي على الحاسب الآلي لإكساب طلاب شعبة الملابس والنسيج مهارات بعض تقنيات التشكيل على المانيكان ودمج طريقة التعليم بإستخدام تكنولوجيا الحاسب بطريقة التعليم وتدريب المادة وتوصلت إلى إمكانية إعداد برنامج تعليمي مبسط بإستخدام الحاسب الآلي لإكساب طلاب شعبة الملابس والنسيج مهارات بعض تقنيات التشكيل على المانيكان والتوصل إلى أسلوب التعلم الذي يتناسب مع الأعداد المزايده للدارسين وتحقيق أعلى مستوى من التعليم بالنسبة لأسس وتقنيات التشكيل على المانيكان بأقل جهد وأسرع وقت .

وبعد ان اشارت الدراسات والبحوث موضع التحليل و(في حدود علم الباحثة) الى ان العديد من تلك الدراسات قد ألقت الضوء على كيفية التشكيل على المانيكان ولكنها لم تتطرق إلى عمل برنامج لتعليم تقنيات التشكيل على المانيكان على نطاق أوسع يشمل الجمعيات الأهلية .

ومما سبق قد استفادت الدارسة من الدراسات السابقة في الجانب النظري للدراسة الحالية وكذلك في الجانب التطبيقي وبناء ادوات الدراسة .  
الدراسة التطبيقية:

- تم عمل برنامج لتعليم التشكيل على المانيكان لغير المتخصصين والإرتقاء بأسلوب تنفيذ الملابس بالجمعيات الأهلية وذلك من خلال 3 مراحل:
- أولاً تجميع المادة العلمية الخاصة بكل تقنية (الكورساج - الجونلة -الكسرات- الدرايبية-فالونة).
- ثانياً تصوير فيديو يوضح طريقة عمل كل تقنية من التقنيات السابقة بكل مراحلها .
- ثالثاً تم عمل البرنامج حيث تم تجميع الصور الثابتة والفيديوهات الخاصة بموضوع البرنامج وفي نهاية البرنامج يحتمى على اختبار تحصيلي لكل تقنية من التقنيات السابق شرحها واختبار مهارى.
- تم تطبيق البرنامج على 20 طالبة من رواد الجمعيات الأهلية والذين على دراية بأساسيات الحياكة
- تم عرض البرنامج على مجموعة مكونة 10 من المحكمين وتمت الموافقة عليه.



شكل(2) الشاشة الرئيسية



شكل (1) شاشة المقدمة



شكل (4) الروابط الفرعية للكورساج (الأمامي والخلف)



شكل (3) التشكيل على المانيكان



شكل(6) الروابط الفرعية للكسرات



شكل(5) الروابط الفرعية للجيونله (أمامي وخلفي)



شكل (8) الروابط الفرعية للذقونه



شكل (7) الروابط الفرعية للدرابيه

وقد تضمن البرنامج مجموعة من الاطر قامت الباحثة باعدادها كالتالي :



شكل(10) فيديو الجونلة

- في هذا الفيديو تم التعرف على :
- 1-كيفية تحديد طول وعرض الجونلة .
  - 2- التعرف على طريقة عمل بنسة الوسط.
  - 3-التعرف على طريقة أخذ العلامات .



شكل (9) فيديو الكورساج

- في هذا الفيديو تم التعرف على :
- 1-كيفية تحديد طول وعرض الكورساج.
  - 2-التعرف على طريقة عمل بنسة الصدر.
  - 3-التعرف على طريقة عمل بنسة الوسط .



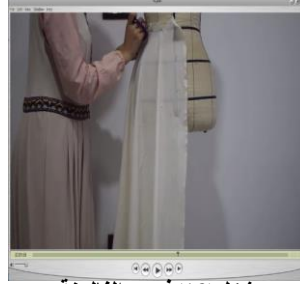
شكل (12)فيديو الدرابيه

- في هذا الفيديو تم التعرف على :
- 1-كيفية تحديد عدد الامتار اللازمة للموديل.
  - 2- تحديد مواضع الدرابيه.
  - 3- وضع القماش وتثبيتته على المانيكان.
  - 4-أخذ علامات الدرابيهات.



شكل (11)فيديو الكسرات:

- في هذا الفيديو تم التعرف على :
- 1-كيفية تحديد طول وعرض القماش.
  - 2-التعرف على مراحل عمل الكسرات .



شكل(13)فيديو الفالونة

- في هذا الفيديو تم التعرف على :
- 1-كيفية تحديد عدد الامتار اللازمة لعمل الموديل.
  - 2- تحديد أماكن الفالونات على المانيكان.
  - 3- الشق عند أول فالونة بشكل رأسى.
  - 4- تشكل باقى الفالونات .

النتائج والمناقشة:

2. الصدق البنائي (التجانس الداخلي) :-

الصدق البنائي يقاس بالتجانس الداخلي Internal Consistency لاختبار مدى تماسك مفرداته. وهي تعد كافية للتأكد من صدق الاستبيانات الجديدة.

جدول ( 1 ) يوضح معاملات ارتباط التوافق بين درجات كل عبارة والدرجة الكلية للاستبيان

العبارة	معامل الارتباط	الدلالة	العبارة	معامل الارتباط	الدلالة
1	**0.758	0.01	31	**0.744	0.01
2	**0.968	0.01	32	**0.673	0.01
3	**0.814	0.01	33	**0.922	0.001
4	**0.398	0.01	34	**0.869	0.001
5	**0.597	0.001	35	**0.568	0.01
6	**0.568	0.01	36	**0.647	0.01
7	**0.824	0.01	37	**0.666	0.01
8	**0.744	0.01	38	**0.964	0.01
9	**0.748	0.01	39	**0.794	0.01
10	**0.584	0.001	40	**0.456	0.001
11	**0.932	0.01	41	**0.568	0.01
12	**0.821	0.01	42	**0.647	0.01
13	**0.821	0.01	43	**0.568	0.01
14	**0.974	0.01	44	**0.884	0.01
15	**0.568	0.01	45	**0.568	0.01
16	**0.647	0.01	46	**0.647	0.01
17	**0.744	0.01	47	**0.744	0.01
18	**0.673	0.001	48	**0.673	0.001
19	**0.538	0.01	49	**0.538	0.01
20	**0.932	0.01	50	**0.932	0.01
21	**0.956	0.01	51	**0.935	0.01
22	**0.568	0.01	52	**0.568	0.01
23	**0.871	0.01	53	**0.647	0.01
24	**0.568	0.01	54	**0.744	0.01
25	**0.647	0.001	55	**0.673	0.01
26	**0.744	0.01	56	**0.538	0.001
27	**0.673	0.01	57	**0.932	0.01
28	**0.538	0.01	58	**0.821	0.01
29	**0.932	0.01	59	**0.771	0.01
30	**0.821	0.01		**0.738	0.01

\* دال إحصائيا عند مستوى (0.05)

\* دال إحصائيا عند مستوى (0.01)



يتبين من الجدول أن جميع عبارات الاستبيان تتمتع بعلاقة ارتباطية دالة إحصائياً مع الدرجة الكلية للاستبيان وجميعها دالة عند مستوى دلالة (0.01) ، وبالتالي فإن عبارات الاستبيان متماسكة مما يدل على التجانس الداخلي للاستبيان ، والاستبيان يقيس ما وضع من أجل

ثانياً : ثبات الاستبيان:-

للتأكد من ثبات الاستبيان تم حساب معامل الاتساق الداخلي بواسطة معادلة ألفا كرونباخ Alpha وقد جاءت النتائج كما في جدول (2) .

جدول (2) معامل الثبات ألفا كرونباخ لمحاور استبيان المحكمين

المحاور	قيمة معامل الثبات
الناحية الفنية للبرنامج	0.857
سهولة الاستخدام	0.934
الناحية التخصصية للبرنامج	0.759
ثبات الأداة الكلي	0.850

وفي ضوء نتائج معاملات الثبات لمحاور الاستبيان الثلاثة الرئيسة الموضحة بالجدول السابق، لم يتم حذف أي محور من المحاور، حيث كانت معاملات الثبات مرتفعة في كل المحاور، وتراوحت ما بين 0.759 و 0.934، كما يتضح من الجدول رقم (2) أن معامل ثبات الاستبيان الكلي 0.850 ، وجميعها دالة .

### 1- صياغة الاستبيان في صورته النهائية :

تم وضع الاستبيان في صورته النهائية وهو يتكون من (3) محاور (الناحية الفنية للبرنامج –سهولة الاستخدام – الناحية التخصصية) ولكل محور مجموعة من العبارات وهي : المحور الأول يتكون من (5 عبارات) ، المحور الثاني يتكون من (6 عبارات) ، المحور الثالث يتكون من(48 عبارة) تجريب وتقنين استمارات الأداء المهاري:

### الصدق الظاهري (صدق المحكمين):

تم عرض الاختبار في صورته الأولية على المحكمين وذلك لإبداء آرائهم وفي ضوء اتفاق المحكمين استبقت الباحثة على العبارات التي حصلت على نسبة اتفاق (80% فأكثر) من عدد المحكمين، وقد تم إعادة صياغة بعض العبارات وأدخل بعض التعديلات عليها، بناءً على ملاحظات المحكمين.

- وتم الرجوع إلى الدراسات والبحوث السابقة المتصلة بموضوع الدراسة مع التركيز على الدراسات التي تناولت اعداد البرامج وتمت الاستعانة ببعض المراجع المتخصصة في مجال أساليب التقويم التربوي للتوصل إلى فلسفة منهجية لبطاقة الملاحظة الثبات : معامل ثبات التجزئة النصفية :

جدول (3) يوضح معامل الثبات بطريقة التجزئة النصفية لإستمارة الاداء المهاري

الثبات بطريقة التجزئة النصفية		الاختبار
معامل ارتباط بيرسون بين نصفى الاختبار	معامل الثبات محور التصحيح بمعادلة سبيرمان التصحيحية	
0.603	0.753	الاداء المهاري

وفي ضوء نتائج معامل ثبات الإختبار تبين أن معامل ثبات الإستمارة الكلي 0.753، مما يوضح أن الأداة تتمتع بمعامل ثبات عالي .

الثبات : معامل ثبات التجزئة النصفية :

جدول (4) يوضح معامل الثبات بطريقة التجزئة النصفية لإستمارة الاداء المهاري

الثبات بطريقة التجزئة النصفية		الاختبار
معامل الثبات محور التصحيح بمعادلة سبيرمان التصحيحية	معامل ارتباط بيرسون بين نصفي الاختبار	
0.784	0.635	الاداء المهاري

وفي ضوء نتائج معامل ثبات الإختبار تبين أن معامل ثبات الإستمارة الكلى 0.784، مما يوضح أن الأداة تتمتع بمعامل ثبات عالي .  
الثبات : معامل ثبات التجزئة النصفية :

جدول (5) يوضح معامل الثبات بطريقة التجزئة النصفية لإستمارة الاداء المهاري

الثبات بطريقة التجزئة النصفية		الاختبار
معامل الثبات محور التصحيح بمعادلة سبيرمان التصحيحية	معامل ارتباط بيرسون بين نصفي الاختبار	
0.814	0.712	الاداء المهاري

وفي ضوء نتائج معامل ثبات الإختبار تبين أن معامل ثبات الإستمارة الكلى 0.814، مما يوضح أن الأداة تتمتع بمعامل ثبات عالي .  
الثبات : معامل ثبات التجزئة النصفية :

جدول (6) يوضح معامل الثبات بطريقة التجزئة النصفية لإستمارة الاداء المهاري

الثبات بطريقة التجزئة النصفية		الاختبار
معامل الثبات محور التصحيح بمعادلة سبيرمان التصحيحية	معامل ارتباط بيرسون بين نصفي الاختبار	
0.714	0.547	الاداء المهاري

وفي ضوء نتائج معامل ثبات الإختبار تبين أن معامل ثبات الإستمارة الكلى 0.714، مما يوضح أن الأداة تتمتع بمعامل ثبات عالي .  
تجريب وتقنين الاختبار التحصيلي:  
الصدق الظاهري (صدق المحكمين):

تم عرض الاختبار في صورته الأولية على المحكمين وذلك لإبداء آرائهم فيما يلي:  
وفي ضوء اتفاق المحكمين استنبقت الدارسة على العبارات التي حصلت على نسبة اتفاق (80%) فأكثر) من عدد المحكمين، وقد تم إعادة صياغة بعض العبارات وأدخل بعض التعديلات عليها، بناءً على ملاحظات المحكمين.

صدق الاختبار: تم عرض اختبار التحصيل في صورته الأولية على مجموعة من المتخصصين في الملابس والنسيج لتحقيق صدق المحتوى.

الثبات : معامل ألفا كرونباخ :

جدول (8) يوضح معامل الثبات ألفا كرونباخ للاختبار التحصيلي

الاختبار	قيمة معامل الثبات	مستوى الدلالة (0.01) دالة
اختبار تحصيلي	0.832	

وفي ضوء نتائج معامل ثبات الإختبار تبين أن معامل ثبات الإختبار الكلى 0.832 ، مما يوضح أن الإختبار يتمتع بمعامل ثبات عالي

### أساليب المعالجة الإحصائية:-

- وفقاً لطبيعة البحث الحالي تم استخدام أساليب المعالجة الإحصائية التالية للتحقق من صحة فروض البحث:-
1. التكرارات والنسب المئوية وقيمة (كا2) لأراء السادة المحكمين حول العبارات التي تصف الجوانب المختلفة للبرنامج.
  2. المتوسط الحسابي والانحراف المعياري لدرجات الطالبات في التطبيقين القبلي والبعدي.
  3. اختبار ت (t-test) للتعرف على دلالة الفرق بين متوسط درجات الطالبات في التطبيقين القبلي والبعدي.

### التحقق من صحة الفرض الأول:-

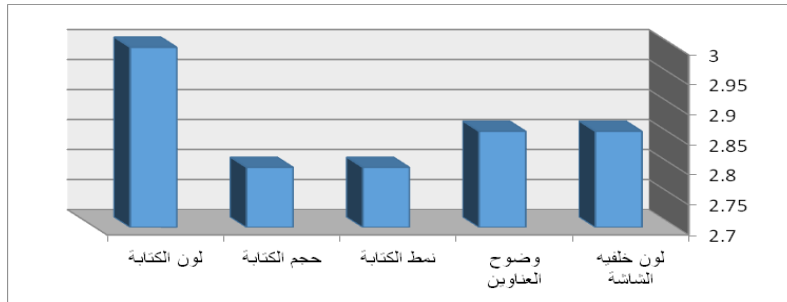
لمعرفة الفروق بين آراء السادة المحكمين حول البرنامج تم اقتراح الفرض الأول : "يوجد فروق ذات دلالة إحصائية بين آراء السادة المحكمين في البرنامج المقترح وللتحقق من صحة هذا الفرض تم حساب المتوسط الحسابي (م) والانحراف المعياري (ع) والتكرارات والنسب المئوية لأراء السادة المحكمين في(الناحية الفنية، استخدام البرنامج، الناحية التخصصية) باستمارة التحكيم التي تصف البرنامج وذلك كالآتي:

### أولاً: من الناحية الفنية:

حيث تشمل الناحية الفنية لتحكيم البرنامج العبارات من(1) إلى (5) وكانت النتائج كما بالجدول التالي:

جدول(9) التكرارات والنسب المئوية لأراء المحكمين حول الناحية الفنية للبرنامج

م	العبارة	م	ع	نعم		لا	
				ن	%	ن	%
1	لون خلفيه الشاشة	2.86	0.26	13	86%	2	14%
2	وضوح العناوين	2.86	0.26	13	86%	2	14%
3	نمط الكتابة	2.8	0.17	12	80%	3	20%
4	حجم الكتابة	2.8	0.17	12	80%	3	20%
5	لون الكتابة	3.00	0.00	15	100%	0	0%



شكل (13) المتوسط الحسابي لآراء المحكمين في الناحية الفنية للبرنامج

من الجدول والشكل السابق يتضح أن المتوسطات الحسابية تراوحت ما بين (2.8, 3.00) بانحرافات معيارية تراوحت ما بين (0.00, 0.17).

كما يتضح أن هناك فروقا بين آراء السادة المحكمين في العبارات التي تصف البرنامج من حيث الناحية الفنية باستمارة التحكيم وكانت الفروق لصالح الاستجابة (نعم) والتي تعني الموافقة (ملائمة بدرجة كبيرة) في العبارات أرقام (4، 3) بنسبة مئوية قدرها (80%) وفي العبارات أرقام (2، 1)

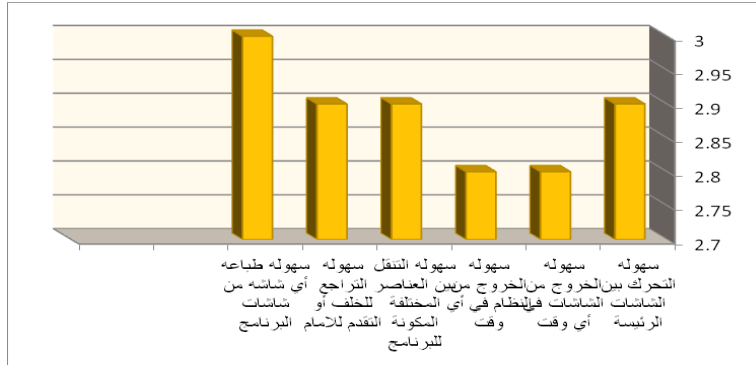
بنسبة مئوية قدرها (86%) وفي العبارة رقم (3) بنسبة مئوية (100%) وهذا يوضح اتفاق نسبة كبيرة من المحكمين علي صلاحية البرنامج من حيث الناحية الفنية.

ثانياً: من ناحية استخدام البرنامج:

حيث يشمل استخدام البرنامج العبارات من (6) إلي (11) وكانت النتائج كما بالجدول التالي:

جدول (10) التكرارات والنسب المئوية لأراء المحكمين حول استخدام البرنامج

م	العبارة	م	ع	نعم		إلي حد ما		لا
				ن	%	ن	%	
6	سهولة التحرك بين الشاشات الرئيسية	2.90	0.03	14	93%	1	7%	0%
7	سهولة الخروج من الشاشات في أي وقت	2.8	0.17	12	80%	3	20%	0%
8	سهولة الخروج من النظام في أي وقت	2.8	0.17	12	80%	3	20%	0%
9	سهولة التنقل بين العناصر المختلفة المكونة للبرنامج	2.90	0.03	14	93%	1	7%	0%
10	سهولة التراجع للخلف أو التقدم للامام	2.90	0.03	14	93%	1	7%	0%
11	سهولة طباعه أي شاشه من شاشات البرنامج	3	0.00	15	100%	0	0%	0%



شكل (14) المتوسط الحسابي لأراء المحكمين في سهولة الاستخدام

من الجدول والشكل السابق يتضح أن المتوسطات الحسابية تراوحت ما بين (2.80, 3.00) بانحرافات معيارية تراوحت ما بين (0.0, 0.17).

كما يتضح أن هناك فروقا بين أراء السادة المحكمين في العبارات التي تصف البرنامج من حيث سهولة استخدامه باستمرار التحكيم وكانت الفروق لصالح الاستجابة (نعم) والتي تعني الموافقة (ملائمة بدرجة كبيرة) في العبارات أرقام (7، 8) بنسبة مئوية قدرها (80%) وفي العبارات أرقام (6،9،10) بنسبة مئوية قدرها (90%) وفي العبارة رقم (11) بنسبة مئوية (100%) وهذا يوضح اتفاق نسبة كبيرة من المحكمين علي صلاحية البرنامج من حيث سهولة الاستخدام.

ثالثاً: من الناحية التخصصية:

وتشمل الناحية التخصصية لتحكيم البرنامج الجوانب التالية:

أولاً طريقة تشكيل الكورساج ويشمل العبارات من (12) إلي (18)

ثانياً طريقة تشكيل الخلف للكورساج ويشمل العبارات (19) إلي (24)

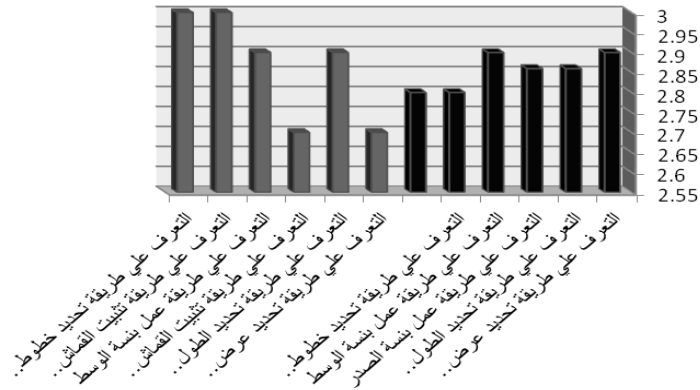
ثالثاً تشكيل الجزء الأمامي للجونلة ويشمل العبارات (25) إلي (30)

رابعاً تشكيل الجزء الخلفي للجونلة ويشمل العبارات من (31) الي (36)

خامسا طريقة تشكيل الدرابيه ويشمل العبارات من (37) الى (46)  
سادسا طريقة تشكيل الفالونة ويشمل العبارات من (47) الى (52)  
سابعاً طريقة تشكيل الكسرات ويشمل العبارات من (53) الى (59)  
وكانت نتائج آراء السادة المحكمين حول الناحية التخصصية للبرنامج كما بالجدول التالي:  
جدول(11) التكرارات والنسب المئوية لآراء المحكمين حول الناحية التخصصية

للبرنامج تشكيل الكورساج

م	العبارة	م	ع	نعم		إلى حد ما		لا
				ن	%	ن	%	
12	التعرف علي طريقة تحديد عرض القماش لعمل الكورساج	2.90	0.03	14	93%	1	7%	0%
13	التعرف علي طريقة تحديد الطول الكلي للكورساج	2.86	0.26	13	86%	2	14%	0%
14	التعرف علي طريقة عمل بنسبة الصدر	2.86	0.26	13	86%	2	14%	0%
16	التعرف علي طريقة عمل بنسبة الوسط	2.90	0.03	14	93%	1	7%	0%
17	التعرف علي طريقة تحديد خطوط الكورساج	2.8	0.17	12	80%	3	20%	0%
18	التعرف علي طريقة تحديد الطول المطلوب	2.8	0.17	12	80%	3	20%	0%
19	التعرف علي طريقة تحديد عرض القماش لعمل الكورساج	2.7	0.2	11	73%	4	27%	0%
20	التعرف علي طريقة تحديد الطول الكلي للكورساج	2.90	0.03	14	93%	1	7%	0%
21	التعرف علي طريقة تثبيت القماش على خط نصف الخلف	2.7	0.2	11	73%	4	27%	0%
22	التعرف علي طريقة عمل بنسبة الوسط	2.90	0.03	14	93%	1	7%	0%
23	التعرف علي طريقة تثبيت القماش على خط الجنب	3	0	15	100%	0	0%	0%
24	التعرف علي طريقة تحديد خطوط الكورساج	3	0	15	100%	0	0%	0%



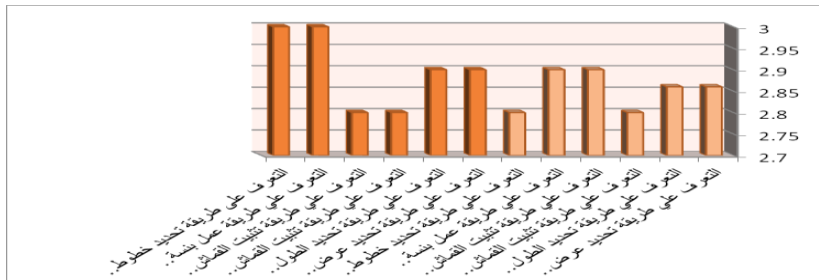
شكل (15) المتوسط الحسابي لآراء المحكمين في الناحية التخصصية للبرنامج تشكيل الكورساج من الجدول والشكل السابق يتضح أن المتوسطات الحسابية تراوحت ما بين (3, 2.70) بانحرافات معيارية تراوحت ما بين (0.26, 0.00).

كما يتضح أن هناك فروقا بين آراء السادة المحكمين في العبارات التي تصف البرنامج من الناحية التخصصية باستمارة التحكيم وكانت الفروق لصالح الاستجابة (نعم) والتي تعني الموافقة (ملائمة بدرجة كبيرة) في العبارات أرقام (21، 19) بنسبة مئوية قدرها (73%) وفي العبارات أرقام (17،

18) بنسبة مئوية قدرها (80%) وفي العبارات أرقام (13، 14) بنسبة مئوية قدرها (86%) وفي العبارات أرقام (12,16) بنسبة مئوية (90%) و في العبارات أرقام (20، 22) بنسبة مئوية قدرها (93%) و في العبارات أرقام (24، 23) بنسبة مئوية قدرها (100%) وهذا يوضح اتفاق نسبة كبيرة من المحكمين علي صلاحية البرنامج من الناحية التخصصية.

**جدول (12) التكرارات والنسب المئوية لأراء المحكمين حول الناحية التخصصية للبرنامج تشكيل الجونلة**

م	العبارة	م	ع	نعم		إلى حد ما		لا
				ن	%	ن	%	
25	التعرف علي طريقة تحديد عرض الأمام	2.86	0.26	13	86%	2	14%	0%
26	التعرف علي طريقة تحديد الطول الكلي للجونلة	2.86	0.26	13	86%	2	14%	0%
27	التعرف علي طريقة تثبيت القماش علي خط نصف الأمام	2.8	0.17	12	80%	3	20%	0%
28	التعرف علي طريقة تثبيت القماش علي خط الجنب	2.90	0.03	14	93%	1	7%	0%
29	التعرف علي طريقة عمل بنسة الوسط للأمام	2.90	0.03	14	93%	1	7%	0%
30	التعرف علي طريقة تحديد خطوط الجونلة	2.8	0.17	12	80%	3	20%	0%
31	التعرف علي طريقة تحديد عرض الخلف	2.90	0.03	14	93%	1	7%	0%
32	التعرف علي طريقة تحديد الطول الكلي للخلف	2.90	0.03	14	93%	1	7%	0%
33	التعرف علي طريقة تثبيت القماش علي خط نصف الخلف	2.8	0.17	12	80%	3	20%	0%
34	التعرف علي طريقة تثبيت القماش علي خط الجنب	2.8	0.17	12	80%	3	20%	0%
35	التعرف علي طريقة عمل بنسة الوسط للخلف	3	0	15	100%	0	0%	0%
36	التعرف علي طريقة تحديد خطوط الجونلة	3	0	15	100%	0	0%	0%



شكل (16) المتوسط الحسابي لأراء المحكمين في الناحية التخصصية للبرنامج تشكيل الجونلة من الجدول والشكل السابق يتضح أن المتوسطات الحسابية تراوحت ما بين (3, 2.70) بانحرافات معيارية تراوحت ما بين (0.0, 0.26).

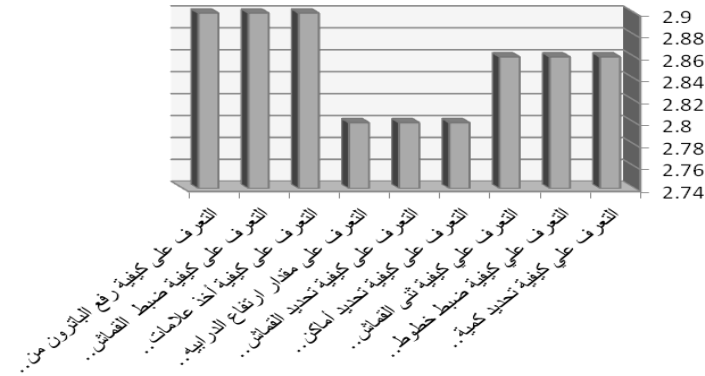
كما يتضح أن هناك فروقا بين آراء السادة المحكمين في العبارات التي تصف البرنامج من الناحية التخصصية باستمارة التحكيم وكانت الفروق لصالح الاستجابة (نعم) والتي تعني الموافقة (ملائمة بدرجة كبيرة) في العبارات أرقام (27، 33، 30، 34) بنسبة مئوية قدرها (80%) وفي العبارات أرقام (25، 26) بنسبة مئوية قدرها (86%) وفي العبارات أرقام (28، 29، 32، 31) بنسبة مئوية

(93%) وفي العبارات أرقام (36,35) بنسبة مئوية (100%) وهذا يوضح اتفاق نسبة كبيرة من المحكمين علي صلاحية البرنامج من الناحية التخصصية.

**جدول (13) التكرارات والنسب المئوية لأراء المحكمين حول الناحية التخصصية للبرنامج تشكيل الدراية**

م	العبارة	م	ع	نعم		إلى حد ما		لا
				ن	%	ن	%	
37	التعرف على كيفية تحديد كمية القماش المطلوبة	2.86	0.26	13	86%	2	14%	0
38	التعرف على كيفية ضبط خطوط النسيج الطولي والعرضي	2.86	0.26	13	86%	2	14%	0
40	التعرف على كيفية ثني القماش بوبر لضبط الدراية أثناء التشكيل	2.86	0.26	13	86%	2	14%	0
41	التعرف على كيفية تحديد أماكن الدراية وعددهم	2.8	0.17	12	80%	3	20%	0
42	التعرف على كيفية تحديد القماش عند خط نصف الامام	2.8	0.17	12	80%	3	20%	0
43	التعرف على مقدار ارتفاع الدراية حسب الرغبة ثم نضع دبوس أعلى عند الكتف وأسفل عند خط النصف للامام لتحديد وتثبيت الدراية	2.8	0.17	12	80%	3	20%	0
44	التعرف على كيفية أخذ علامات الدرايات جيدا عند كل من خط النصف للامام وخط الكتف	2.90	0.03	14	93%	1	7%	0
45	التعرف على كيفية ضبط القماش على جسم الماتيكان وعمل خط الجنب وحرده الإبط وتحديد نهاية البلوزة	2.90	0.03	14	93%	1	7%	0
46	التعرف على كيفية رفع الباترون من على الماتيكان بعد أخذ العلامات (الدرايات- حرده الإبط خط الجنب)	2.90	0.03	14	93%	1	7%	0

تشكيل الدراية

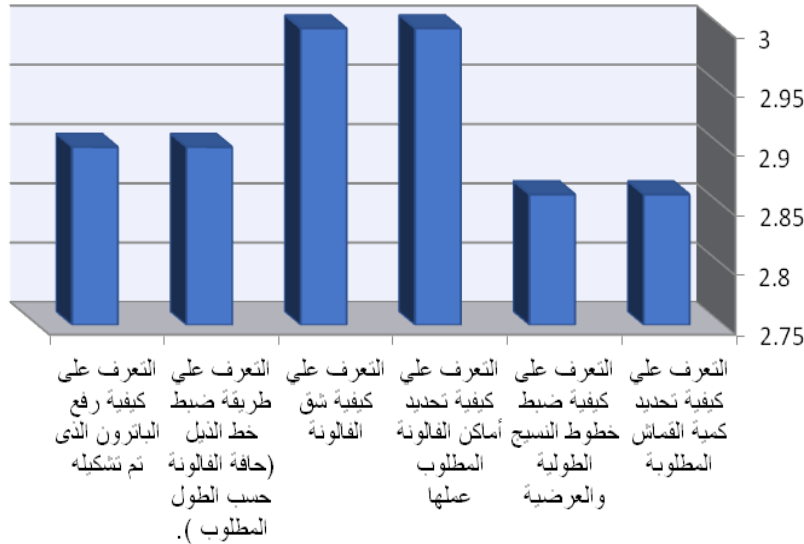


**شكل (17) المتوسط الحسابي لآراء المحكمين في الناحية التخصصية للبرنامج تشكيل الدراية**  
من الجدول والشكل السابق يتضح أن المتوسطات الحسابية تراوحت ما بين (2.80, 2.90) بانحرافات معيارية تراوحت ما بين (0.26, 30.0).

كما يتضح أن هناك فروقا بين آراء السادة المحكمين في العبارات التي تصف البرنامج من الناحية التخصصية باستمرار التحكيم وكانت الفروق لصالح الاستجابة (نعم) والتي تعني الموافقة (ملائمة بدرجة كبيرة) في العبارات أرقام (43,42,41) بنسبة مئوية قدرها (80%) وفي العبارات أرقام (39, 38,37) بنسبة مئوية قدرها (86%) وفي العبارات أرقام (46,45,44) بنسبة مئوية (93%) وهذا يوضح اتفاق نسبة كبيرة من المحكمين علي صلاحية البرنامج من الناحية التخصصية.

جدول (14) التكرارات والنسب المئوية لأراء المحكمين حول الناحية التخصصية للبرنامج تشكيل الفالونة

م	العبارة	م	ع	نعم		إلى حد ما		لا	
				ن	%	ن	%	ن	%
47	التعرف على كيفية تحديد كمية القماش المطلوبة	2.86	0.26	13	86%	2	14%	0	0%
48	التعرف على كيفية ضبط خطوط النسيج الطولية والعرضية	2.86	0.26	13	86%	2	14%	0	0%
49	التعرف على كيفية تحديد أماكن الفالونة المطلوب عملها	3	0	15	100%	0	0%	0	0%
50	التعرف على كيفية شق الفالونة	3	0	15	100%	0	0%	0	0%
51	التعرف على طريقة ضبط خط الذيل (حافة الفالونة حسب الطول المطلوب).	2.90	0.03	14	93%	1	7%	0	0%
52	التعرف على كيفية رفع الباترون الذي تم تشكيله	2.90	0.03	14	93%	1	7%	0	0%



شكل (18) المتوسط الحسابي لآراء المحكمين في الناحية التخصصية للبرنامج تشكيل الفالونة من الجدول والشكل السابق يتضح أن المتوسطات الحسابية تراوحت ما بين (3, 2.86) بانحرافات معيارية تراوحت ما بين (0.0, 0.26).

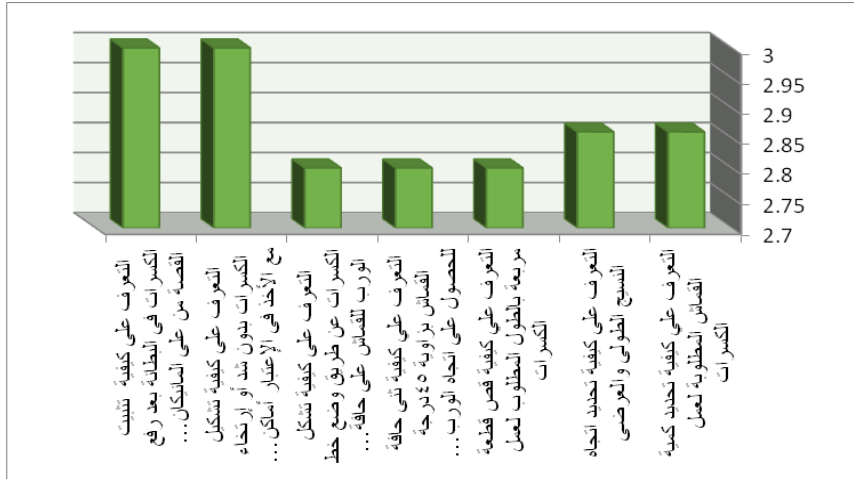
كما يتضح أن هناك فروقا بين آراء السادة المحكمين في العبارات التي تصف البرنامج من الناحية التخصصية باستمرار التحكيم وكانت الفروق لصالح الاستجابة (نعم) والتي تعني الموافقة (ملائمة بدرجة كبيرة) في العبارات أرقام (47، 48) بنسبة مئوية قدرها (86%) وفي العبارات أرقام (51، 52) بنسبة مئوية قدرها (93%) وفي العبارات أرقام (49، 50) بنسبة مئوية (100%) وهذا يوضح اتفاق نسبة كبيرة من المحكمين على صلاحية البرنامج من الناحية التخصصية.



جدول (15) التكرارات والنسب المئوية لأراء المحكمين حول الناحية التخصصية للبرنامج تشكيل الكسرات

م	العبارة	م	ع	نعم		إلى حد ما		لا
				ن	%	ن	%	
53	التعرف على كيفية تحديد كمية القماش المطلوبة لعمل الكسرات	2.86	0.26	13	86%	2	14%	0%
54	التعرف على كيفية تحديد اتجاه النسيج الطولي والعرضي	2.86	0.26	13	86%	2	14%	0%
55	التعرف على كيفية قص قطعة مربعة بالطول المطلوب لعمل الكسرات	2.8	0.17	12	80%	3	20%	0%
56	التعرف على كيفية ثني حافة القماش بزاوية 45 درجة للحصول على اتجاه الورب الصحيح لمرونته ومطابته التي يتميز بها مما يسهل تشكيل الكسرات	2.8	0.17	12	80%	3	20%	0%
57	التعرف على كيفية تشكل الكسرات عن طريق وضع خط الورب للقماش على حافة القصة من أعلى إلى أسفل حتى نهاية القصة	2.8	0.17	12	80%	3	20%	0%
58	التعرف على كيفية تشكيل الكسرات بدون شد أو ارتخاء مع الأخذ في الاعتبار أماكن البروز والانحناءات في الجسم أثناء عملية التشكيل	3	0	15	100%	0	0%	0%
59	التعرف على كيفية تثبيت الكسرات في البطانة بعد رفع القصة من على المانيكان وتثبيت بغرزة التثبيت	3	0	15	100%	0	0%	0%

طريقة تشكيل الكسرات



شكل (19) المتوسط الحسابي لآراء المحكمين في الناحية التخصصية للبرنامج

من الجدول والشكل السابق يتضح أن المتوسطات الحسابية تراوحت ما بين (3, 2.80) بانحرافات معيارية تراوحت ما بين (0.0, 0.26).

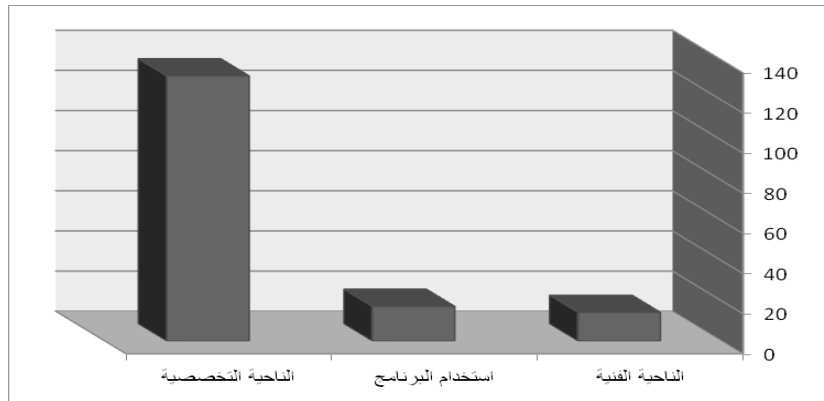
كما يتضح أن هناك فروقا بين آراء السادة المحكمين في العبارات التي تصف البرنامج من الناحية التخصصية باستمارة التحكيم وكانت الفروق لصالح الاستجابة (نعم) والتي تعني الموافقة (ملائمة بدرجة كبيرة) في العبارات أرقام (56,55, 57) بنسبة مئوية قدرها (80%) وفي العبارات أرقام (53, 54) بنسبة مئوية قدرها (86%) وفي العبارات أرقام (59,58) بنسبة مئوية (100%) وهذا يوضح اتفاق نسبة كبيرة من المحكمين علي صلاحية البرنامج من الناحية التخصصية.

كما تم حساب المتوسط الحسابي (م) والانحراف المعياري (ع) والتكرارات والنسب المئوية وقيمة (كا) لمعرفة الدلالة الإحصائية للفروق بين آراء السادة المحكمين حول العبارات التي تصف الجوانب المختلفة للبرنامج ككل من الناحية الفنية والتخصصية واستخدام البرنامج) وكانت النتائج كما بالجدول التالي:

جدول (16) قيمة (كا2) لأراء السادة المحكمين حول البرنامج ككل

المحور	م	ع	نعم		إلى حد ما		لا		كا2
			%	ن	%	ن	%	ن	
الناحية الفنية	14.32	0.70	66.6%	10	33.4%	5	0%	0	*6.20
استخدام البرنامج	17.3	0.79	90%	13.5	10%	1.5	0%	0	*0.80
الناحية التخصصية	132.16	2.21	90.6%	13.6	1.4%	1.4	0%	0	*2.00
البرنامج ككل	163.78	2.92	82.4%	12.36	17.6%	2.64	0%	0	*2.60

(\* دالة عند مستوى دلالة (0.05))



شكل (20) متوسط آراء المحكمين في البرنامج ككل

يتضح من الجدول والشكل أن هناك فروقا بين آراء السادة المحكمين في العبارات التي تصف البرنامج باستمارة التحكيم وكانت الفروق لصالح الاستجابة (نعم) والتي تعني الموافقة (ملائمة بدرجة كبيرة) في الناحية الفنية بنسبة مئوية قدرها (66.6%) وفي استخدام البرنامج بنسبة مئوية قدرها (90%) في الناحية التخصصية بنسبة مئوية قدرها (90.6%) كما كانت الفروق دالة إحصائيا حيث بلغت قيمة (كا2) للناحية الفنية (6.20) ولإستخدام البرنامج (0.80) وللناحية التخصصية (2.00) وهذه القيم دالة إحصائيا عند مستوي دلالة (0.05).

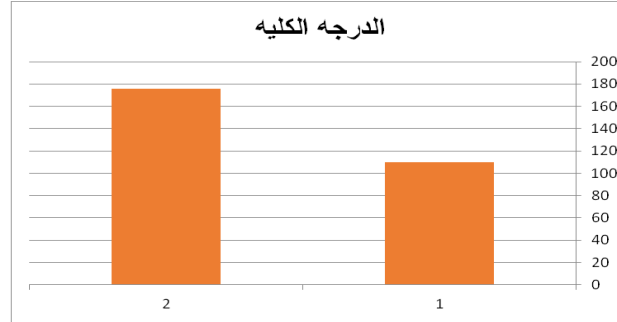
وبالنسبة للبرنامج ككل كانت هناك فروق بين آراء السادة المحكمين لصالح الاستجابة (نعم) بنسبة مئوية قدرها (82.4%) حيث بلغت قيمة (كا2) (2.60) وهي قيمة دالة إحصائيا عند مستوي دلالة (0.05) وهذا يجعلنا نقبل الفرض المقترح.

مما سبق يتضح صلاحية البرنامج المقترح لطالبات المهني وذلك باتفاق نسبة كبيرة من المحكمين. التحقق من صحة الفرض الثاني :-

ينص الفرض الثاني على انه "هناك فروق ذات دلالة إحصائية لصالح البرنامج في تنمية الجانب المهاري لدى المتدربات".

جدول (21) نتائج اختبار (t) لدرجات بطاقة ملاحظة الأداء المهاري للإختبار القبلي والبعدي ككل

الأبعاد	الاختبار القبلي		الاختبار البعدي		قيمة t	مستوى الدلالة
	ع	م	ع	م		
الدرجة الكلية	2.12	109.67	1.51	175.55	71.81	توجد دلالة إحصائية عند مستوى 0.01

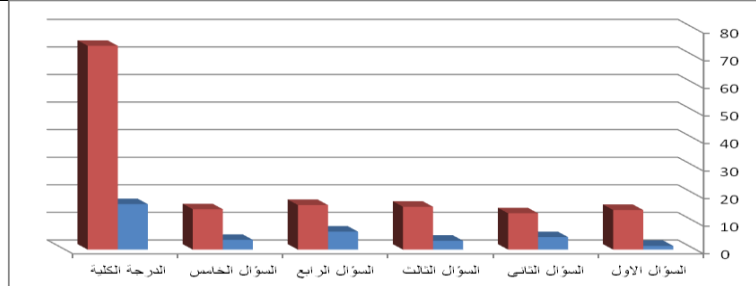


شكل (25) الفرق بين درجات الطالبات القبلي والبعدي في الدرجة الكلية. ومن الجدول والشكل السابق يتضح أن متوسط درجات بطاقة ملاحظة الأداء المهاري للاختبار القبلي (109.67، 175.55) بانحرافات معيارية (2.12، 1.51) و قيمه (t) (71.81) مما يدل على صحة الفرض الثاني بأن هناك فروق ذات دلالة إحصائية لصالح البرنامج في تنمية الجانب المهاري لدى المتدربات التحقق من صحة الفرض الثالث :-

ينص الفرض الثالث على انه "هناك فروق ذات دلالة إحصائية لصالح البرنامج في تنمية الجانب المعرفي لدى المتدربات". وللتحقق من صحة هذا الفرض تم حساب المتوسط الحسابي (م) والانحراف المعياري (ع) وقيمة (t) للتطبيقين القبلي والبعدي والتي يوضحها الجدول التالي :

جدول (22) نتائج اختبار (t) لدرجات الاختبار التحصيلي قبليا وبعديا

المستويات	التطبيق القبلي		التطبيق البعدي		قيمة (t)	مستوى الدلالة
	ع	م	ع	م		
السؤال الأول	0.63	1.37	0.67	14.37	40.10	توجد دلالة إحصائية عند مستوى 0.01
السؤال الثاني	0.38	4.53	0.77	13.18	21.34	توجد دلالة إحصائية عند مستوى 0.01
السؤال الثالث	0.48	3.22	0.79	15.54	23.54	توجد دلالة إحصائية عند مستوى 0.01
السؤال الرابع	0.62	6.53	0.82	16.17	35.34	توجد دلالة إحصائية عند مستوى 0.01
السؤال الخامس	0.68	3.55	0.67	14.65	33.14	توجد دلالة إحصائية عند مستوى 0.01
الدرجة الكلية	1.18	16.5	0.68	73.91	45.67	توجد دلالة إحصائية عند مستوى 0.01



شكل ( 26 ) درجات المتدربات قبليا وبعديا في الاختبار التحصيلي ومن الجدول والشكل السابق يتضح أن متوسط درجات الاختبار التحصيلي في التطبيق القبلي

تراوح ما بين (1.37، 6.53) في حين تراوح متوسط درجات الاختبار التحصيلي في التطبيق البعدي ما بين (13.18، 16.17) وهذا يوضح الفرق بين متوسط درجات الطالبات التطبيقين القبلي والبعدي في الاختبار التحصيلي.

كما تراوحت قيم (t) ما بين (21.34، 40.10) وهذه القيم دالة إحصائياً عند مستوى (0.01) مما يعنى أن الفروق التي تم التوصل إليها ذات دلالة إحصائية عند مستوى (0.01) مما يجعلنا نقبل الفرض المقترح.

مما يدل على صحة الفرض الثاني بأن هناك فروق ذات دلالة إحصائية لصالح البرنامج في تنمية الجانب المعرفي لدى المتدربات  
التحقق من صحة الفرض الرابع :-

ينص الفرض على " فاعلية استخدام البرنامج المقترح إلى أكثر من (0.06) طبقاً لمعادلة حجم الأثر. "

وللتحقق من صحة هذا الفرض تم حساب قيمة ت (t) للتحصيل والاتجاه، وحساب قيمة مربع إيتا ( $\eta^2$ ) حيث يدل التأثير الذي يفسر حوالي (0.01) من التباين الكلي على تأثير ضئيل، بينما يدل التأثير الذي يفسر (0.06) من التباين الكلي على تأثير متوسط، في حين يدل التأثير الذي يفسر (0.15) على تأثير كبير.

وكانت النتائج كما بالجدول التالي:

جدول ( 23 ) قيمة ( $\eta^2$ ) للتحصيل والاتجاه للطالبات.

حجم التأثير	قيمة ( $\eta^2$ )	قيمة (t)	الأبعاد
اعلى من المتوسط	0.076	52.77	التحصيل

ومن الجدول السابق يتضح أن قيمة ( $\eta^2$ ) للتحصيل بلغت (0.076) وهي قيمة أكبر من (0.06) مما يدل على أن لاستخدام البرنامج له تأثيراً اعلى من المتوسط على التحصيل والاتجاه. وهذا يعني فاعلية استخدام البرنامج المقترح في رفع مستوى التحصيل وهذا يجعلنا نقبل الفرض المقترح أكثر من (0.06) طبقاً لمعادلة حجم الأثر. "

ملخص النتائج:

1. يعرض هذا الباب النتائج التي توصلت إليها الرسالة وهي كالآتي:
2. فاعلية استخدام البرنامج المقترح في رفع مستوى التحصيل وهذا يجعلنا نقبل الفرض المقترح فاعلية برنامج لتعليم التشكيل على المانيكان للإرتقاء بأسلوب تنفيذ الملابس بالجمعيات الأهلية.
3. توجد فروق ذات دلالة إحصائية لصالح البرنامج في تنمية الجانب المهاري لدى المتدربات.
4. توجد فروق ذات دلالة إحصائية لصالح البرنامج في تنمية الجانب المعرفي لدى المتدربات.
5. توجد فروق ذات دلالة إحصائية بين آراء السادة المحكمين في البرنامج المقترح.

التوصيات

- أثبتت نتائج البحث فعالية البرنامج المقترح باستخدام الوسائط المتعددة في تعليم بعض تقنيات التشكيل على المانيكان بالجمعيات الأهلية، وفي ضوء ذلك توصي الباحثة بما يلي:
1. الاستفادة من البرنامج المقترح في تعليم الطلاب بعض تقنيات تشكيل على المانيكان بالوسائط المتعددة، محاولة تعميم وتدريس البرنامج على نطاق أوسع بالجمعيات الأهلية.
  2. تصميم مقرر إلكتروني على شبكة الإنترنت لبعض تقنيات التشكيل على المانيكان.
  3. إعطاء مزيد من الدراسة والإهتمام بتطوير أساليب تنفيذ الملابس بالجمعيات الأهلية.
  4. الإهتمام بالتعليم الإلكتروني عن طريق زيادة عمل برامج خاصة بالتشكيل على المانيكان ومحاولة برمجة تقنيات أخرى للتشكيل على المانيكان.

**المراجع :**

- أحمد حامد منصور: تكنولوجيا التعليم ومنظومة الوسائط المتعددة - المنصورة- دار الوفاء والنشر-1991م.
- أحمد حسن اللقاني: المناهج بين النظرية والتطبيق - عالم الكتب -1995م.
- إبتسام محمد عبد الفتاح الحجري : الاستفادة من التشكيل على المانيكان لرفع كفاءة الباترون الورقي في خدمة صناعة الملابس - رسالة دكتوراه - كلية الاقتصاد المنزلي - جامعة المنوفية -2013م .
- إبتسام محمد عبدالفتاح الحجري : (إعداد برنامج تعليمي باستخدام الحاسب الآلي لإكساب طلاب شعبة الملابس والنسيج مهارات بعض تقنيات التشكيل على المانيكان) رسالة ماجستير - كلية الاقتصاد المنزلي - جامعة المنوفية -2009م.
- أسماء العقيلي إبراهيم مبارك : "تقنيات التشكيل على المانيكان للأقمشة المطاطة (بولي استر-ليكرا) لتحسين الإمكانات الجمالية والتشكيلية" رسالة دكتوراه- جامعة المنوفية - كلية الاقتصاد المنزلي -2016م.
- إيمان رأفت فريد أبو السعود : فاعليه برنامج مقترح في التشكيل على المانيكان لإثراء جماليات ملابس الفتيات " رسالة ماجستير - كلية الاقتصاد المنزلي - جامعة المنوفية - 2010 م .
- إيمان عبد السلام عبدالقادر: (فاعلية برنامج مقترح لمادة التشكيل على المانيكان لطلاب الفرقة الرابعة - شعبة الملابس والنسيج) رسالة دكتوراه - كلية الاقتصاد المنزلي - جامعة حلوان-2002م.
- حسين محمد جمعة جمعة : كتاب لجمعيات والمؤسسات الأهلية -2006.
- خالد محي الدين محمد: دراسة العوامل المؤثرة على تقبل بعض العمال الرش لملابس الحماية من المبيدات وتقويم كفاءة الأقمشة المقترحة لتصميم هذه الملابس-رسالة دكتوراه -كلية الاقتصاد المنزلي- جامعة المنوفية-1991م
- رحاب ماهر طه مصطفى: برنامج لإمكانية الإستفادة من الشرائط في إثراء الملابس ومكملاتها جماليا ووظيفيا-رسالة ماجستير-جامعة المنوفية - 2013م.
- رسالة دكتوراه-جامعة المنوفية- كلية الاقتصاد المنزلي-2011م.
- ساره عادل عزت مذكور: "فاعلية استخدام الموديولات التعليمية في تعلم بعض مهارات التشكيل ثلاثي الأبعاد على المانيكان" رسالة ماجستير-كلية الاقتصاد المنزلي -جامعة المنوفية-2016م.
- سمر عبدالعزيز عبد الشافي حسن: (الاستفادة من صفحات الويب كتقنية معاصرة لإختيار تصميمات مستوحاة ممن فن op-art ومنفذة بأسلوب التشكيل على المانيكان).
- سوزان السيد أحمد حجازي: فاعلية برنامج تعليمي لبعض تقنيات تشكيل الجلود على المانيكان باستخدام الوسائط المتعددة-رسالة دكتوراه - كلية الاقتصاد المنزلي-جامعة المنوفية -2011م.
- شيماء محمد نجيب عسيلي: الاستفادة من برمجيات الحاسب الآلي (الأوتوكاد) في بناء النموذج الأساسي للجاكيت الرجالي الكلاسيك للتطبيق في العملية التعليمية -رسالة ماجستير-جامعة المنوفية-كلية الاقتصاد المنزلي-2017.
- عبير محمد عبدالمنعم الفقى: "فاعلية استخدام الموديولات التعليمية في استخدام فن الأوريغامي بأسلوب التشكيل على المانيكان" رسالة دكتوراه- جامعة المنوفية-كلية الاقتصاد المنزلي -قسم الملابس والنسيج-2017م .
- مجدى العارف : " معجم المصطلحات والتعاريف الفنية في الصناعات النسيجية" صندوق دعم صناعة الغزل والمنسوجات-2009م.
- مروة إبراهيم محمد مسعود : "دراسة تحليلية لبعض خامات البيئة وإمكانية توظيفها في مجال الملابس ومكملاتها" رسالة ماجستير - كلية الاقتصاد المنزلي -قسم الملابس والنسيج-2006م.
- نجوى شكرى وآخرون : التقنيات الحديثة في اعداد المانيكان للتشكيل - عالم الكتب - القاهرة - 2003 .

**Helen Joseph&Armstrong:** Drapping for Apparel Design Fairchild Publication- New York 2005.

**Vaughan Tay:** Multimedia marking it woek,2nd,New York Graw Hw1994



The 7<sup>th</sup> international- 21<sup>th</sup> Arabic conference for  
Home Economics  
"Home Economics and sustainable  
development2030"  
December 15th, 2020

<http://homeEcon.menofia.edu.eg>

**Journal of Home  
Economics**

ISSN 1110-2578

**The Effectiveness of a program to learn modeling on the  
dress-stand to improve the manner of clothes  
implementation in the civil associations**

**Ola Yousef Abdellah, Asmahan Esmaeil Elnagar, Rania Hosney Yousef  
Hekal, Ashgan Ali Elsayed Mesbah**

**Abstract:**

The research aims to prepare a training program to learn the principles and principles of implementing clothes in the formation style on the mannequin for non-specialists that meets the needs of the trainees by providing them with the knowledge and skills necessary to learn the principles of clothing implementation through a sound and organized scientific method with educational evaluation methods and trying to link curriculum development in the light of the changes taking place in society in view The future and the needs of female trainees.

Measuring the opinions of specialists in the program. 5 techniques of formation were taught on the mannequin using the recorded video, audio and image. One of the results of the study was the presence of statistically significant differences between the averages of the arbitrators 'opinions on the effectiveness of the proposed program. To learn the principles and principles of implementing clothes in the style of formation on the mannequin .