



الإمكانيات التشكيلية لفن الديكوباج والتطريز المجسم لإثراء ملابس السهرة بأسلوب التشكيل على المانيكان

نشأت نصر الرفاعي¹، علا يوسف عبد اللاه¹، أسمهان إسماعيل النجار¹

إسلام عصام صالح حمدي البرعى²

أستاذ الملابس والنسيج، كلية الاقتصاد المنزلى، جامعة المنوفية¹، معيدة بقسم الملابس والنسيج، كلية الاقتصاد المنزلى، جامعة المنوفية²

ملخص البحث:

وفى هذا البحث قامت الباحثة بالاستفادة من فن الديكوباج مع التطريز المجسم بأشكاله المختلفة تبعا لكل نوع في فن الديكوباج في إعداد ملابس السهرة المشكلة على المانيكان. وقد أعدت الباحثة 16 تصميم استخدمت فيها فن الديكوباج مع التطريز المجسم وأعدت استمارة استبيان لتحكيم التصميمات المنفذة من قبل المتخصصين ومن قبل المستهلكين. وقد توصل البحث إلى اتفاق المتخصصين والمستهلكين حول التصميمات المستخدمة في استخدام فن الديكوباج والتطريز المجسم لإثراء ملابس السهرة بأسلوب التشكيل على المانيكان.

المقدمة والمشكلة البحثية:

إن الفن هو لغة تعبيرية يستخدم فيها وسيط تشكيلي ليعبر به عن انفعالاته الجمالية بما حوله ويعكس خلالها فكره وفلسفته الخاصة ويستهوى الفنان دائما فكرة ابتكار أشكال جديدة غير مألوفة نتيجة للملاحظة والاستكشاف والتخيل وهى معطيات كامنة عند مل فنان على حده تنشط من خلالها قدراته الإبداعية لتعينه على الانتقاء من فوضى الأشياء مفردات تساعده على تنظيم عالمه الخاص؛ محاولا أن يضيف إليها اكتشافاته البصرية المستحدثة وبهذا لجأ فنان العصر الحديث إلى البحث والتطوير عن طريق التجريب فى الخامات المألوفة والغير مألوفة مسائرا للتقدم الحضارى السريع.

ويعتبر فن التطريز من أوائل الفنون اليدوية المستخدمة فقد استخدمت الغرز فى البداية لأغراض نفعية من أجل تجميع أجزاء الملابس ثم لتزيينها وإضفاء لمسة جمالية عليها فهو ليس مجرد وسيلة لزخرفة المنسوجات بل يمثل المقياس الحقيقى لمدى التطور الثقافى والفنى الذى تمتلكه الأمم كما يشكل الركيزة الأساسية لمعرفة الملامح المختلفة لبقية الفنون. وتنحصر مشكلة البحث فى ما إمكانية الاستفادة من فن الديكوباج بأنواعه المختلفة مع التطريز المجسم فى إثراء ملابس السهرة المشكلة على المانيكان.

أهداف البحث:

- استخدام فن الديكوباج مع التطريز المجسم بأشكاله المختلفة تبعاً لكل نوع في فن الديكوباج في إعداد ملابس السهرة المشكّلة على المانيكان.
- إعداد مجموعة من التصميمات الجديدة باستخدام فن الديكوباج والتطريز المجسم.
- الكشف عن مصادر تشكيلية جديدة تزيد من القيم الفنية والجمالية في مجال تصميم الأزياء.
- قياس آراء المتخصصين في التصميمات المنفذة.

أهمية البحث:

- يشمل على العديد من الممارسات التجريبية غير مسبوقة في ربط فن الديكوباج بالملابس.
- يشمل على حلول تشكيلية مستحدثة قائمة على التطريز المجسم.
- تنمية القدرة الابتكارية في تراكيب فنية جديدة من فن الديكوباج و التطريز المجسم.
- الاستفادة من الفنون في إثراء الملابس.

حدود البحث:

- استخدام أقمشة (ساتان - ساتان ليكرا " تركى " - ساتان بولي استر 100% "
- الألطاموضى " - شيفون - التل).
- استخدام غرز (الركوكو- الحشو البارز - الفرع البارز - النباتات - البذور) التطريز المجسم.
- استخدام مناديل فن الديكوباج.
- تصميم و تنفيذ مجموعة من التصميمات لملابس السهرة بالاستفادة من فن الديكوباج و التطريز المجسم.

أدوات البحث:

- استمارة استبيان للتصميمات المنفذة للمحكمين.

منهج البحث:

- يتبع هذا البحث المنهج الوصفي التحليلي والمنهج التجريبي.

فروض البحث:

1. توجد فروق ذات دلالة إحصائية بين متوسطات آراء المحكمين على التصميمات المقترحة في نجاح استخدام فن الديكوباج والتطريز المجسم كمصدر في إبراز التصميم.
2. توجد فروق ذات دلالة إحصائية بين متوسطات آراء المحكمين على التصميمات المقترحة في تحقيق أسس التصميم.
3. توجد فروق ذات دلالة إحصائية بين متوسطات آراء المحكمين على التصميمات المقترحة في توظيف عناصر التصميم.
4. توجد فروق ذات دلالة إحصائية بين متوسطات آراء المحكمين على التصميمات المقترحة في تحقيق الجانب الابتكاري في التصميم.
5. توجد فروق ذات دلالة إحصائية بين متوسطات آراء المحكمين على التصميمات المقترحة في تحقيق أسلوب التشكيل على المانيكان للتصميمات المقترحة.
6. توجد فروق ذات دلالة إحصائية بين متوسطات آراء المحكمين على التصميمات المقترحة في الإمكانات التشكيلية لفن الديكوباج والتطريز المجسم لإثراء ملابس السهرة بإسلوب التشكيل على المانيكان.

المصطلحات:

التطريز المجسم Three-D Embroidery

يتجه مفهوم التطريز المجسم نحو توظيف الأساليب التطريزية التقليدية المتنوعة على هياكل مجسمة. (هبة عبدالله، 2011)

فن الديكوباج Decoupage

هو مصطلح مشتق من الكلمة الفرنسية Decouper بمعنى قطع وهو فن إبداعي يدخل فيه التجميع واللصق وطلاء الورق المقطع بالورنيش وهو لتزيين وزخرفة الأشياء. هو فن لزخرفة وتزيين الأشياء بواسطة لصق قطع الورق الملون في تراكيب مع إضافة تأثيرات لونية خاصة، ورق ذهب وهكذا أو تغطيته بورق المجلات أو ورق مصنع مستعمل لامع كل طبقة تلتصق تسد أو تدهن طبقة من الورنيش (غالباً ما تكون طبقات مضاعفة) إلى أن يختفي مظهر "الملصقة عليه" فتصبح النتيجة مثل رسم تصويري. (شيماء مشهور، 2011)

التشكيل على المانيكان Modeling On The Dress Stand

هو أفضل الطرق لعمل نموذج وكذلك عمل تصميمات سريعة وذلك يتيح الفرصة لعرض أفكار كثيرة وسريعة ومبتكرة وبهذا الأسلوب نلاحظ تأثير القماش بسرعة على المانيكان واختبار جودة التشكيل ومعرفة نوعية القماش الملائمة للتصميم. (إيمان رأفت، 2016)

ملابس السهرة Evening Dress هي ملابس تتميز عن غيرها بالتصميم غير العادي حسب الموضة في ذلك الوقت ويستخدم معها الشيلان والكابات والفرو والبلاطي وأما الأقمشة فتكون لامعة براقية أو شفافة أو من الأقمشة الفاخرة وغالباً ما تطرز وتتركش بالخرز. (جماليات بدر، 2007)

الدراسات السابقة:

تم عمل حصر للدراسات السابقة المرتبطة بموضوع الدراسة الحالية كالتالي:

- دراسة (شيماء مشهور منصور) 2011م: هدفت الدراسة إلى: استخدام الكولاج كوسيلة تعبير تكشف عن قيم جمالية نتيجة توظيفه بطرق متنوعة في لوحات مصورة القرن العشرين، وتوصلت الدراسة إلى: استخدام الكولاج قد ساعد على تحقيق القيم التعبيرية والجمالية في التصوير الأوروبي خلال القرن العشرين كما أن الكولاج اوجد مداخل جديدة ومعالجات تشكيلية متنوعة وحلول مستحدثة للأسطح.
- دراسة (إيمان رأفت أبو السعود) 2016م: هدفت الدراسة إلى: التعرف على فن الكولاج وامكاناته التشكيلية واستحداث تشكيلات فنية على المانيكان بإضافة الخامات غير التقليدية، وتوصلت الدراسة إلى: إعداد بعض التشكيلات على المانيكان باستخدام بعض الخامات بأسلوب الكولاج وجمع مجموعة من الخامات الغير تقليدية والخيوط والشرائط مناسبة للأقمشة التي سيتم إعداد التصميم بها.
- دراسة (صافيناز محمد النبوي) 2016م: هدفت الدراسة إلى: التعرف على سمات فن الجرافيتي والاستفادة من القيم الجمالية والفنية لفن الجرافيتي كمصدر إلهام للتصميم والتشكيل على المانيكان بأساليب مختلفة وإقتراح مجموعة متنوعة من التصميمات بأسلوب التشكيل على المانيكان للمرأة وتنفيذ جزء منها، وتوصلت الدراسة إلى: تحقيق الجانب الابتكاري في التصميمات المقترحة وتوجد فروق ذات دالة إحصائية لصالح الأساليب المستخدمة في التشكيل على المانيكان في نجاح التصميم.

- **دراسة (هبة عبد الله أحمد) 2011م:** هدفت الدراسة إلى: استخدام التطريز المجسم كمدخل لإثراء المعالجات التشكيلية فى مجال الأشغال الفنية والاستفادة منه فى إضافة أساليب ابتكارية تتحقق بتقنيات متنوعة فى المشغولات الفنية، وتوصلت الدراسة إلى: استمرار استخدام التطريز اليدوي كتراث فنى حتى العصر الحديث، إمكانية تطوير غرز التطريز اليدوي وتحويلها إلى التطريز المجسم كتقنية فنية تشكيلية داخل المشغولات الفنية.
 - **دراسة (غصون مسعد عبد العزيز) 2017م:** هدفت الدراسة إلى: الاستفادة من جماليات غرز الكروشيه باستخدام خيوط لامعة لإثراء تصميمات مبتكرة لملابس السهرة والعمل علي إحلال غرز الكروشيه محل خرز والاكسسوار في ملابس السهرة مما يزيد من العمر الاستهلاكي لهذه الملابس، وتوصلت الدراسة إلى: إعداد مجموعة من التصميمات استخدمت فيها مجموعة من الغرز وتم توظيفها فى ملابس السهرة.
 - **دراسة (هناء محمد محمد شادى) 2016م:** هدفت الدراسة إلى: إمكانية المزج التقني بين الطباعة الرقمية وفن الأشغال اليدوية لإثراء فساتين السهرة فنياً وجمالياً وتحقيق الثراء الفني والمهارى في أداء الأشغال اليدوية والتطريز على فساتين السهرة، وتوصلت الدراسة إلى: إيجاد علاقة جديدة بين الرسوم المسطحة والمجسمات المشكلة على أسطح أقمشة فساتين السهرة ورفع القيم الجمالية لتصميمات ملابس السهرة باستخدام برامج الحاسب المساعدة.
- ومما سبق قد استفادت الدارسة من الدراسات السابقة في الجانب النظري للدراسة الحالية وكذلك في الجانب التطبيقي وبناء أدوات الدراسة.
- الدراسة التطبيقية: تم تنفيذ 16 فستان تنقسم إلى أربع مجموعات وهما كالتالى:
- المجموعة الأولى: ديكوباج كولاج، المجموعة الثانية: ديكوباج مونتاج.
 - المجموعة الثالثة: ديكوباج قصاصات، المجموعة الرابعة: ديكوباج 3D

جدول رقم (1) التصميمات المنفذة

التصميم الأول	التصميم الثاني	التصميم الثالث	التصميم الرابع
			
التصميم الأول	التصميم الثاني	التصميم الثالث	التصميم الرابع
			
التصميم الأول	التصميم الثاني	التصميم الثالث	التصميم الرابع
			
التصميم الأول	التصميم الثاني	التصميم الثالث	التصميم الرابع



نتائج البحث

أولاً: وصف لأداة الدراسة وكيفية إعدادها والتأكد من صدقها وثباتها

قامت الباحثة بإعداد إستمارة تحكيم على التصميمات المقترحة قبل المتخصصين والمستهلكات ملحق (1،2):

- الإمكانيات التشكيلية لفن الديكوباج والتطريز المجسم لإثراء ملابس السهرة بإسلوب التشكيل على المانيكان خاص بالمتخصصين من أعضاء هيئة التدريس.
- الإمكانيات التشكيلية لفن الديكوباج والتطريز المجسم لإثراء ملابس السهرة بإسلوب التشكيل على المانيكان خاص بالمستهلكات.

تحقيق محاور الاستبيان:

ولتحقيق محاور الاستبيان إطلعت الدارسة على الدراسات السابقة والبحوث والدراسات المتعلقة بفن الديكوباج والتطريز المجسم بإسلوب التشكيل على المانيكان.

أولاً: صدق الاستبيان:

الصدق الظاهري (صدق المتخصصين):

تم عرض الاستبيان في صورته الأولية على المتخصصين وعددهم (10) محكمين وذلك لإبداء آرائهم.

جدول (2) نسب الإتفاق بين المحكمين على صلاحية كل عبارة في الإستبيان

رقم العبارة	عدد المتفقين	النسبة (%)	رقم العبارة	عدد المتفقين	النسبة (%)
1	10	100%	13	9	90%
2	9	90%	14	8	80%
3	10	100%	15	10	100%
4	4	40%	16	9	90%
5	9	90%	17	10	100%
6	10	100%	18	9	90%
7	10	100%	19	9	90%
8	7	70%	20	10	100%
9	8	80%	21	10	100%
10	9	90%	22	8	80%
11	8	80%	23	9	90%
12	10	100%			

وفى ضوء إتفاق المتخصصين استبقت الباحثة على البنود التي حصلت على نسبة إتفاق (80% فأكثر) من عدد المحكمين، وتم حذف البنود التي حصلت على نسبة إتفاق أقل من

(80%) من عدد المحكمين وقد تم إعادة صياغة بعض العبارات وأدخل بعض التعديلات عليها بناءً على ملاحظات المحكمين.

جدول (3) معامل الارتباط بين درجة كل عبارة والدرجة الكلية للمحور الذي تنتمي إليه العبارة

العبارة	معامل الارتباط	الدلالة	العبارة	معامل الارتباط	الدلالة
المحور الأول					
1	**0,587	0,000	11	**0,641	0,000
2	**0,964	0,000	12	**0,874	0,000
3	**0,741	0,000	13	**0,964	0,000
4	**0,842	0,000	14	**0,855	0,000
المحور الرابع					
5	**0,671	0,000	15	**0,765	0,000
المحور الثاني					
6	**0,881	0,000	16	**0,542	0,000
7	*0,614	0,000	17	*0,963	0,000
8	*0,715	0,000	18	**0,784	0,000
المحور الخامس					
9	*0,684	0,000	19	**0,887	0,000
10	*0,941	0,000	20	**0,758	0,000
المحور الثالث					
			21	**0,957	0,000

** دال إحصائياً عند مستوى (0,01)

ويلاحظ من الجدول أن جميع معاملات الارتباط دالة إحصائياً عند مستوى (0,01) من الثقة، وهذا يشير إلى أن عبارات الاستبيان متماسكة، وتنتمي كل عبارة إلى المحور الذي يتضمنها.

ثانياً: ثبات الاستبيان:

للتأكد من ثبات الاستبيان تم حساب معامل الاتساق الداخلي بواسطة معادلة ألفا كرونباخ Alpha وقد جاءت النتائج كما في جدول (4)

جدول (4) معامل الثبات ألفا كرونباخ لمحاور استبيان المحكمين

قيمة معامل الثبات	المحاور
0,874	نجاح استخدام فن الديكوباج والتطريز المجسم كمصدر في إبراز التصميم
0,687	تحقيق أسس التصميم
0,765	توظيف عناصر التصميم
0,842	تحقيق الجانب الابتكاري في التصميم
0,721	تحقيق أسلوب التشكيل على المانيكان للتصميمات المقترحة
0,777	ثبات الأداة الكلية

وفي ضوء نتائج معاملات الثبات لمحاور الاستبيان الخمسة الرئيسة الموضحة بالجدول السابق، لم يتم حذف أي محور من المحاور، حيث كانت معاملات الثبات مرتفعة في كل المحاور، وتراوح ما بين 0,874 و 0,687، كما يتضح من الجدول رقم (4) أن معامل ثبات الاستبيان الكلي 0,777، وجميعها دالة.

صياغة الاستبيان في صورته النهائية:

تم وضع الاستبيان في صورته النهائية وهو يتكون من (5) محاور وهي: المحور الأول يتكون من (5 بنود)، المحور الثاني يتكون من (5 بنود)، المحور الثالث يتكون من (4 بنود)، المحور الرابع يتكون من (4 بنود)، المحور الخامس يتكون من (3 بنود).
ثانياً: الإمكانيات التشكيلية لفن الديكوباج و التطريز المجسم لإثراء ملابس السهرة بإسلوب التشكيل على المانيكان خاص بالمستهلكات:

أولاً: صدق الاستبيان: 1. الصدق الظاهري (صدق المستهلكات):

تم عرض الاستبيان في صورته الأولية على المستهلكات وعددهم (10) محكمين وذلك لإبداء آرائهم فيما يلي:

جدول (5) نسب الإتفاق بين المستهلكات على صلاحية كل عبارة في الإستبيان

رقم العبارة	عدد المتفقين	النسبة (%)	رقم العبارة	عدد المتفقين	النسبة (%)
1	10	100%	8	10	100%
2	9	90%	9	10	100%
3	10	100%	10	9	90%
4	9	90%	1	10	100%
5	10	100%	12	9	90%
6	10	100%	13	10	100%
7	8	80%	14	9	90%

وفي ضوء إتفاق المستهلكات استبقت الباحثة على البنود التي حصلت على نسبة إتفاق (80% فأكثر) من عدد المستهلكات، ولم يتم حذف أي بنود وقد تم إعادة صياغة بعض العبارات وأدخل بعض التعديلات عليها بناءً على ملاحظات المستهلكات.
ثانياً: ثبات الاستبيان: للتأكد من ثبات الاستبيان تم حساب معامل الاتساق الداخلي بواسطة معادلة ألفا كرونباخ Alpha وقد جاءت النتائج كما في جدول (5).

جدول (6) معامل الثبات ألفا كرونباخ لاستبيان المستهلكين

قيمة معامل الثبات	الاستبيان
0,974	الإمكانيات التشكيلية لفن الديكوباج و التطريز المجسم لإثراء ملابس السهرة بإسلوب التشكيل على المانيكان

يتضح من الجدول (6) أن قيمة معامل الثبات العام للإستبيان بلغت 0,974، بالتالي يتمتع الاستبيان ككل بدرجة عالية من الثبات.

صياغة الاستبيان في صورته النهائية:

تم وضع الاستبيان في صورته النهائية وهو يتكون من (14) مفرده.

المعاملات الإحصائية التي استخدمت في تحليل البيانات:

تم تحليل البيانات وإجراء المعاملات الإحصائية باستخدام برنامج spss لاستخراج النتائج وفيما يلي بعض الأساليب الإحصائية المستخدمة:

1. معامل ارتباط بيرسون لحساب الصدق.
2. معامل ألفا كرونباخ لحساب الثبات.
3. المتوسط المرجح والمتوسط المنوى المرجح (معامل الجودة).
4. المتوسط الحسابي والانحراف المعياري.

5. تحليل التباين (ANOVA).

أراء المتخصصين (أعضاء هيئة التدريس): ن = 15

التحقق من صحة الفروض:

الفرض الأول: توجد فروق ذات دلالة إحصائية بين متوسطات أراء المحكمين على التصميمات المقترحة في نجاح استخدام فن الديكوباج والتطريز المجسم كمصدر في إبراز التصميم.

للتحقق من صحة هذا الفرض تم حساب المتوسط المرجح والمتوسط المئوي المرجح والانحراف المعياري لأراء المتخصصين حول التصميمات المقترحة.

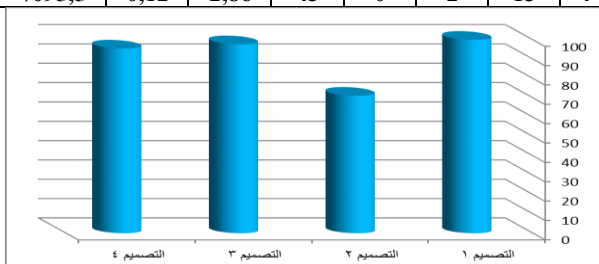
أ) ديكوباج كولاغ:

جدول (7) المتوسط المرجح والمتوسط المئوي المرجح والانحراف المعياري لأراء

المتخصصين حول التصميمات المقترحة للديكوباج كولاغ في استخدام فن الديكوباج والتطريز

المجسم كمصدر في إبراز التصميم

المحور الأول	التصميم	مستويات المؤشرات			مجموع الأوزان	المتوسط المرجح	الانحراف المعياري	المتوسط المئوي المرجح (معامل الجودة)	مستوى التصميم
		مناسب	4 مناسب الى 3	غير مناسب					
1	1	15	0	0	45	3,00	0,00	100%	مناسب
2	2	6	5	4	32	2,13	0,69	71,1%	مناسب الي حد ما
3	3	14	1	0	44	2,93	0,07	97,7%	مناسب
4	4	13	2	0	43	2,86	0,12	95,5%	مناسب



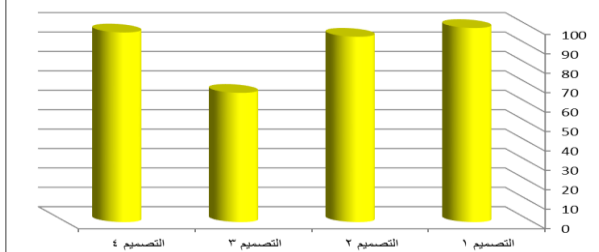
شكل (1) ترتيب التصميمات المقترحة وفقاً لأراء المتخصصين حول التصميمات المقترحة للديكوباج كولاغ في استخدام فن الديكوباج والتطريز المجسم كمصدر في إبراز التصميم.

يتضح من الجدول (7) والشكل (1): اتفاق أراء السادة المتخصصين حول التصميمات المقترحة حيث نجد أن تقييم معاملات الجودة للتصميمات المقترحة تكون مرتفعة حيث تبين أن عدد (3) تصميمات حصلوا على معامل جودة يقع في مستوى (مناسب)، عدد (1) تصميم حصل على معامل جودة يقع في مستوى (مناسب الي حد ما). تراوحت معاملات الاتفاق ما بين (100%) للتصميم رقم (1) ويقع في مستوى مناسب، (71,1%) للتصميم رقم (2) ويقع في مستوى مناسب الي حد ما. مما يوضح نجاح استخدام فن الديكوباج والتطريز المجسم كمصدر في إبراز التصميم.

(ب) ديكوباج مونتاج:

جدول (8) المتوسط المرجح والمتوسط المنوي المرجح والانحراف المعياري لأراء المتخصصين حول التصميمات المقترحة للديكوباج مونتاج في استخدام فن الديكوباج والتطريز المجسم كمصدر في إبراز التصميم

المحور الاول	التصميم	مستويات المؤشرات			مجموع الأوزان	المرجح المتوسط	الانحراف المعياري	المتوسط المنوي المرجح (معامل الجودة)	مستوى التصميم
		مناسب	4 ما إلى مناسب	مناسب					
1	نجاح استخدام فن الديكوباج والتطريز	15	0	0	45	3,00	0,00	100%	مناسب
2	الديكوباج والتطريز	13	2	0	43	2,86	0,12	95,5%	مناسب
3	المجسم كمصدر في إبراز التصميم	5	5	5	30	2	0,71	66,6%	مناسب الي حد ما
4	إبراز التصميم	14	1	0	44	2,93	0,07	97,7%	مناسب



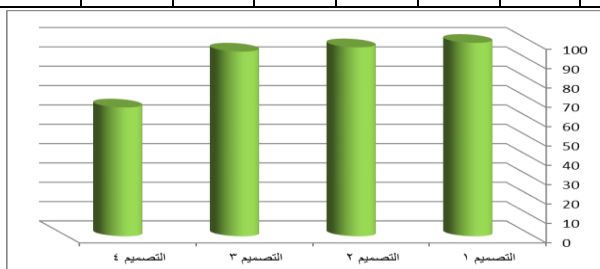
شكل (2) ترتيب التصميمات المقترحة وفقاً لأراء المتخصصين حول التصميمات المقترحة للديكوباج مونتاج في استخدام فن الديكوباج والتطريز المجسم كمصدر في إبراز التصميم.

يتضح من الجدول (8) والشكل (2): اتفاق آراء السادة المتخصصين حول التصميمات المقترحة حيث نجد أن تقييم معاملات الجودة للتصميمات المقترحة تكون مرتفعة حيث تبين أن عدد (3) تصميمات حصلوا على معامل جودة يقع في مستوى (مناسب)، عدد (1) تصميم حصل على معامل جودة يقع في مستوى (مناسب الي حد ما). تراوحت معاملات الاتفاق ما بين (100%) للتصميم رقم (1) ويقع في مستوى مناسب، (66,6%) للتصميم رقم (3) ويقع في مستوى مناسب الي حد ما. مما يوضح نجاح استخدام فن الديكوباج والتطريز المجسم كمصدر في إبراز التصميم.

(ج) ديكوباج قصاصات:

جدول (9) المتوسط المرجح والمتوسط المنوي المرجح والانحراف المعياري لأراء المتخصصين حول التصميمات المقترحة للديكوباج قصاصات في استخدام فن الديكوباج والتطريز المجسم كمصدر في إبراز التصميم

المحور الأول	التصميم	مستويات المؤشرات			مجموع الأوزان	المتوسط المرجح	الانحراف المعياري	المتوسط المنوي المرجح (معامل الجودة)	مستوى التصميم
		مناسب	حد ما	مناسب غير					
نجاح استخدام فن الديكوباج والتطريز المجسم كمصدر في إبراز التصميم	1	15	0	0	45	3,00	100%	مناسب	
	2	14	1	0	44	2,93	97,7%	مناسب	
	3	13	2	0	43	2,86	95,5%	مناسب	
	4	5	5	5	30	2	66,6%	مناسب الي حد ما	



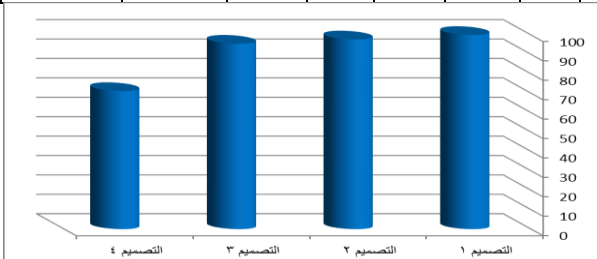
شكل (3) ترتيب التصميمات المقترحة وفقاً لأراء المتخصصين حول التصميمات المقترحة للديكوباج مونتاج في استخدام فن قصاصات والتطريز المجسم كمصدر في إبراز التصميم.

يتضح من الجدول (9) والشكل (3): اتفاق آراء السادة المتخصصين حول التصميمات المقترحة حيث نجد أن تقييم معاملات الجودة للتصميمات المقترحة تكون مرتفعة حيث تبين أن عدد (3) تصميمات حصلوا على معامل جودة يقع في مستوى (مناسب)، عدد (1) تصميم حصل على معامل جودة يقع في مستوى (مناسب الي حد ما). تراوحت معاملات الاتفاق ما بين (100%) للتصميم رقم (1) ويقع في مستوى مناسب، (66,6%) للتصميم رقم (4) ويقع في مستوى مناسب الي حد ما. مما يوضح نجاح استخدام فن الديكوباج والتطريز المجسم كمصدر في إبراز التصميم.

(د) ديكوباج 3D:

جدول (10) المتوسط المرجح والمتوسط المنوي المرجح والانحراف المعياري لأراء المتخصصين حول التصميمات المقترحة للديكوباج 3D في استخدام فن الديكوباج والتطريز المجسم كمصدر في إبراز التصميم

المحور الأول	التصميم	مستويات المؤشرات			الأوزان الممنوحة	المتوسط المرجح	الانحراف المعياري	المتوسط المنوي المرجح (معامل الجودة)	مستوى التصميم
		مناسب	لا حد ما	مناسب					
نجاح استخدام فن الديكوباج والتطريز المجسم كمصدر في إبراز التصميم	1	15	0	0	45	3,00	0,00	100%	مناسب
	2	14	1	0	44	2,93	0,07	97,7%	مناسب
	3	13	2	0	43	2,86	0,12	95,5%	مناسب
	4	6	5	4	32	2,13	0,69	71,1%	مناسب الي حد ما



شكل (4) ترتيب التصميمات المقترحة وفقا لأراء المتخصصين حول التصميمات المقترحة للديكوباج 3D في استخدام فن الديكوباج والتطريز المجسم كمصدر في إبراز التصميم.

يتضح من الجدول (10) والشكل (4): اتفاق آراء السادة المتخصصين حول التصميمات المقترحة حيث نجد أن تقييم معاملات الجودة للتصميمات المقترحة تكون مرتفعة حيث تبين أن عدد (3) تصميمات حصلوا على معامل جودة يقع في مستوى (مناسب)، عدد (1) تصميم حصل على معامل جودة يقع في مستوى (مناسب الي حد ما). تراوحت معاملات الاتفاق ما بين (100%) للتصميم رقم (1) ويقع في مستوى مناسب، (1, 71%) للتصميم رقم (4) ويقع في مستوى مناسب الي حد ما. مما يوضح نجاح استخدام فن الديكوباج والتطريز المجسم كمصدر في إبراز التصميم.

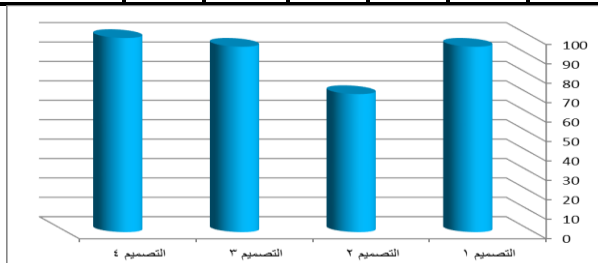
جدول (11) تحليل التباين لدراسة معنوية الفروق بين إستجابات السادة المتخصصين بين التصميمات المقترحة في نجاح استخدام فن الديكوباج والتطريز المجسم كمصدر في إبراز التصميم.

محاور الاستبيان	مصدر التباين	درجات الحرية	مجموع المربعات	متوسط المربعات	F	الدالة	مستوى الدلالة
ديكوباج كولاج	بين التصميمات	3	7,333	2,444	11,039	0,000	دالة عند (0,01)
	داخل التصميمات	56	12,400	0,221			
	الإجمالي	59	19,733	-			
ديكوباج مونتاج	بين التصميمات	3	9,933	3,311	14,639	0,000	دالة عند (0,01)
	داخل التصميمات	56	12,667	0,226			
	الإجمالي	59	22,600	-			
ديكوباج قصاصات	بين التصميمات	3	9,933	3,311	14,639	0,000	دالة عند (0,01)
	داخل التصميمات	56	12,667	0,226			
	الإجمالي	59	22,600	-			
ديكوباج 3D	بين التصميمات	3	7,333	2,444	11,039	0,000	دالة عند (0,01)
	داخل التصميمات	56	12,400	0,221			
	الإجمالي	59	19,733	-			

يتضح من الجدول (11): وجود فروق ذات دلالة إحصائية عند مستوى دلالة (0,01) بين إستجابات السادة المتخصصين على التصميميات نجاح استخدام فن الديكوباج والتطريز المجسم كمصدر في إبراز التصميم حيث بلغت قيمة (ف) للانمط على التوالي (11,039 , 14,639 , 14,639) على وجود فروق بين التصميمات في هذا المحور مما يؤكد تحقق الفرض الأول. **الفرض الثاني:** " توجد فروق ذات دلالة إحصائية بين متوسطات آراء المحكمين على التصميمات المقترحة في تحقيق أسس التصميم. للتحقق من صحة هذا الفرض تم حساب المتوسط المرجح والمتوسط المنوي المرجح والانحراف المعياري لآراء المتخصصين حول التصميمات المقترحة **أ) ديكوباج كولاغ:**

جدول (12) المتوسط المرجح والمتوسط المنوي المرجح والانحراف المعياري لآراء المتخصصين حول التصميمات المقترحة للديكوباج كولاغ في تحقيق أسس التصميم

المحور الثاني	التصميم	مستويات المؤشرات			مجموع الأوزان	المرجح المتوسط	المعياري الانحراف	المتوسط المنوي المرجح (معامل الجودة)	مستوى التصميم
		مناسب	مناسب الى حد ما	غير مناسب					
تحقيق أسس التصميم	1	13	2	0	43	2,86	0,12	95,5%	مناسب
	2	7	3	5	32	2,13	0,83	71,1%	مناسب الي حد ما
	3	13	2	0	43	2,86	0,12	95,5%	مناسب
	4	15	0	0	45	2	3	100%	مناسب



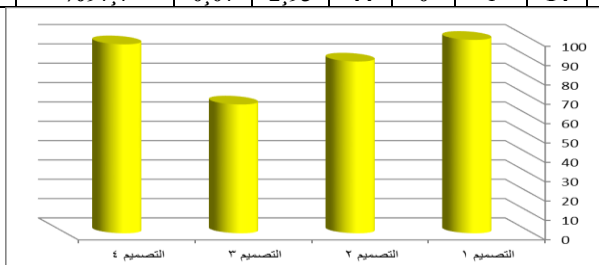
شكل (5) ترتيب التصميمات المقترحة وفقاً لآراء المتخصصين حول التصميمات المقترحة للديكوباج كولاغ في تحقيق أسس التصميم.

يتضح من الجدول (12) والشكل (5): اتفاق آراء السادة المتخصصين حول التصميمات المقترحة حيث نجد أن تقييم معاملات الجودة للتصميمات المقترحة تكون مرتفعه حيث تبين أن عدد (3) تصميمات حصلوا على معامل جودة يقع في مستوى (مناسب)، عدد (1) تصميم حصل على معامل جودة يقع في مستوى (مناسب الي حد ما). تراوحت معاملات الاتفاق ما بين (100%) للتصميم رقم (4) ويقع في مستوى مناسب، (71,1%) للتصميم رقم (2) ويقع في مستوى مناسب الي حد ما. مما يوضح تحقيق أسس التصميم

(ب) ديكوباج مونتاج:

جدول (13) المتوسط المرجح والمتوسط المنوي المرجح والانحراف المعياري لأراء المتخصصين حول التصميمات المقترحة للديكوباج مونتاج تحقيق أسس التصميم

المحور الثاني	التصميم	مستويات المؤشرات				الأوزان	المرجح المتوسط	الانحراف المعياري	المتوسط المنوي المرجح (معامل الجودة)	مستوى التصميم
		مناسب	مناسب	مناسب	مناسب					
تحقيق أسس التصميم	1	15	0	0	45	3,00	0,00	100%	مناسب	
	2	10	5	0	40	2,66	0,23	88,8%	مناسب	
	3	5	5	5	30	2	0,71	66,6%	مناسب الي حد ما	
	4	14	1	0	44	2,93	0,07	97,7%	مناسب	



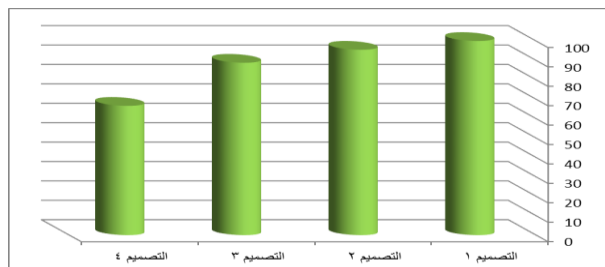
شكل (6) ترتيب التصميمات المقترحة وفقاً لأراء المتخصصين حول التصميمات المقترحة للديكوباج مونتاج في تحقيق أسس التصميم.

يتضح من الجدول (13) والشكل (6): اتفاق آراء السادة المتخصصين حول التصميمات المقترحة حيث نجد أن تقييم معاملات الجودة للتصميمات المقترحة تكون مرتفعه حيث تبين أن عدد (3) تصميمات حصلوا على معامل جودة يقع في مستوى (مناسب)، عدد (1) تصميم حصل على معامل جودة يقع في مستوى (مناسب الي حد ما). تراوحت معاملات الاتفاق ما بين (100%) للتصميم رقم (1) ويقع في مستوى مناسب، (66,6%) للتصميم رقم (3) ويقع في مستوى مناسب الي حد ما. مما يوضح تحقيق أسس التصميم

(ج) ديكوباج قصاصات:

جدول (14) المتوسط المرجح والمتوسط المنوي المرجح والانحراف المعياري لأراء المتخصصين حول التصميمات المقترحة للديكوباج قصاصات تحقيق أسس التصميم

المحور الثاني	التصميم	مستويات المؤشرات				الأوزان	المرجح المتوسط	الانحراف المعياري	المتوسط المنوي المرجح (معامل الجودة)	مستوى التصميم
		مناسب	مناسب	مناسب	مناسب					
تحقيق أسس التصميم	1	15	0	0	45	3,00	0,00	100%	مناسب	
	2	13	2	0	43	2,86	0,12	95,5%	مناسب	
	3	10	5	0	40	2,66	0,23	88,8%	مناسب	
	4	5	5	5	30	2	0,71	66,6%	مناسب الي حد ما	



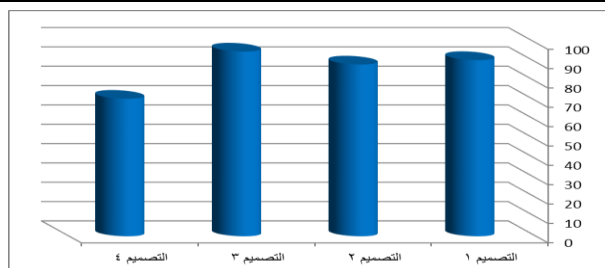
شكل (7) ترتيب التصميمات المقترحة وفقاً لأراء المتخصصين حول التصميمات المقترحة للديكوباج مونتاج في تحقيق أسس التصميم.

يتضح من الجدول (14) والشكل (7): اتفاق آراء السادة المتخصصين حول التصميمات المقترحة حيث نجد أن تقييم معاملات الجودة للتصميمات المقترحة تكون مرتفعه حيث تبين أن عدد (3) تصميمات حصلوا على معامل جودة يقع في مستوى (مناسب)، عدد (1) تصميم حصل على معامل جودة يقع في مستوى (مناسب الي حد ما). تراوحت معاملات الاتفاق ما بين (100%) للتصميم رقم (1) ويقع في مستوى مناسب، (66,6%) للتصميم رقم (4) ويقع في مستوى مناسب الي حد ما. مما يوضح تحقيق أسس التصميم

(د) ديكوباج 3D:

جدول (15) المتوسط المرجح والمتوسط المنوي المرجح والانحراف المعياري لأراء المتخصصين حول التصميمات المقترحة للديكوباج 3D في تحقيق أسس التصميم

المحور الثاني	التصميم	مستويات المؤشرات			الأوزان	المتوسط المرجح	الانحراف المعياري	المتوسط المنوي المرجح (معامل الجودة)	مستوى التصميم
		مناسب	مناسب الي حد ما	غير مناسب					
تحقيق أسس التصميم	1	11	4	0	41	2,73	0,2	91,1%	مناسب
	2	10	5	0	40	2,66	0,23	88,8%	مناسب
	3	13	2	0	43	2,86	0,12	95,5%	مناسب
	4	6	5	4	32	2,13	0,69	71,1%	مناسب الي حد ما



شكل (8) ترتيب التصميمات المقترحة وفقاً لأراء المتخصصين حول التصميمات المقترحة للديكوباج 3D في تحقيق أسس التصميم.

يتضح من الجدول (15) والشكل (8): اتفاق آراء السادة المتخصصين حول التصميمات المقترحة حيث نجد أن تقييم معاملات الجودة للتصميمات المقترحة تكون مرتفعه حيث تبين أن عدد (3) تصميمات حصلوا على معامل جودة يقع في مستوى (مناسب)، عدد (1) تصميم حصل على معامل جودة يقع في مستوى (مناسب الي حد ما). تراوحت معاملات الاتفاق

ما بين (95,5%) للتصميم رقم (3) ويقع في مستوى مناسب، (71,1%) للتصميم رقم (4) ويقع في مستوى مناسب الي حد ما. مما يوضح تحقيق أسس التصميم.
جدول (16) تحليل التباين لدراسة معنوية الفروق بين إستجابات السادة المتخصصين بين التصميمات المقترحة في تحقيق أسس التصميم

مستوى الدلالة	الدلالة	F	متوسط المربعات	مجموع المربعات	درجات الحرية	مصدر التباين	محاور الاستبيان
دالة عند (0,01)	0,000	8,576	2,325	6,983	3	بين التصميمات	ديكوباج كولاج
			0,271	15,200	56	داخل التصميمات	
			-	22,183	59	الإجمالي	
دالة عند (0,01)	0,000	12,277	3,128	9,983	3	بين التصميمات	ديكوباج مونتاچ
			0,225	14,267	56	داخل التصميمات	
			-	23,650	59	الإجمالي	
دالة عند (0,01)	0,000	10,985	2,956	8,867	3	بين التصميمات	ديكوباج قصاصات
			0,269	15,067	56	داخل التصميمات	
			-	23,933	59	الإجمالي	
دالة عند (0,01)	0,000	4,912	1,556	4,667	3	بين التصميمات	ديكوباج 3D
			0,317	17,733	56	داخل التصميمات	
			-	22,400	59	الإجمالي	

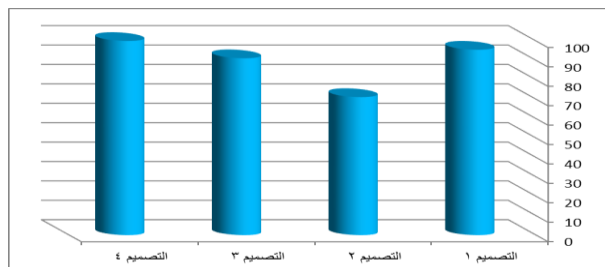
يتضح من الجدول (16): وجود فروق ذات دلالة إحصائية عند مستوى دلالة (0,01) بين إستجابات السادة المتخصصين على التصميمات تحقيق أسس التصميم حيث بلغت قيمة (ف) للانماط على التوالي (8,576, 12,277, 10,985, 4,912) ومستوى الدلالة أقل من مستوى المعنوية (0,01)، مما يدل على وجود فروق بين التصميمات في هذا المحور مما يؤكد تحقق الفرض الثاني.

الفرض الثالث: "توجد فروق ذات دلالة إحصائية بين متوسطات آراء المحكمين على التصميمات المقترحة في توظيف عناصر التصميم.

للتحقق من صحة هذا الفرض تم حساب المتوسط المرجح والمتوسط المنوي المرجح والانحراف المعياري لأراء المتخصصين حول التصميمات المقترحة أ- ديكوباج كولاج:

جدول (17) المتوسط المرجح والمتوسط المنوي المرجح والانحراف المعياري لأراء المتخصصين حول التصميمات المقترحة للديكوباج كولاج في توظيف عناصر التصميم

مستوى التصميم	المتوسط المنوي المرجح (معامل الجودة)	الانحراف المعياري	المتوسط المرجح	مجموع الأوزان	مستويات المؤشرات			التصميم	المحور الثالث
					مناسب	مناسب إلى حد ما	مناسب		
مناسب	95,5%	0,12	2,86	43	0	2	13	1	توظيف عناصر التصميم
مناسب إلى حد ما	71,1%	0,83	2,13	32	5	3	7	2	
مناسب	91,1%	0,2	2,73	41	0	4	11	3	
مناسب	100%	3	2	45	0	0	15	4	



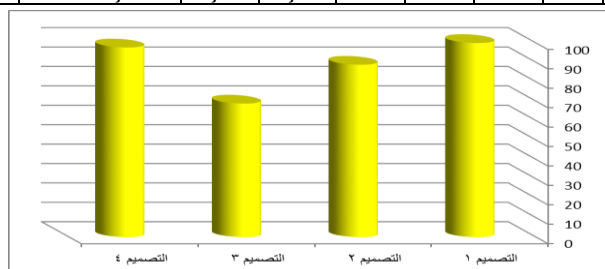
شكل (9) ترتيب التصميمات المقترحة وفقاً لآراء المتخصصين حول التصميمات المقترحة لديكوباج كولاج في توظيف عناصر التصميم.

يتضح من الجدول (17) والشكل (9): اتفاق آراء السادة المتخصصين حول التصميمات المقترحة حيث نجد أن تقييم معاملات الجودة للتصميمات المقترحة تكون مرتفعة حيث تبين أن عدد (3) تصميمات حصلوا على معامل جودة يقع في مستوى (مناسب)، عدد (1) تصميم حصل على معامل جودة يقع في مستوى (مناسب الي حد ما). تراوحت معاملات الاتفاق ما بين (100%) للتصميم رقم (4) ويقع في مستوى مناسب، (71,1%) للتصميم رقم (2) ويقع في مستوى مناسب إلي حد ما. مما يوضح توظيف عناصر التصميم.

ب- ديكوباج مونتاج:

جدول (18) المتوسط المرجح والمتوسط المنوي المرجح والانحراف المعياري لآراء المتخصصين حول التصميمات المقترحة لديكوباج مونتاج توظيف عناصر التصميم

المحور الثالث	التصميم	مستويات المؤشرات				مجموع الأوزان	الفرج المتوسط	الانحراف المعياري	المتوسط المرجح (معامل الجودة)	مستوى التصميم
		مناسب	مناسب الي حد ما	مناسب الي حد ما	مناسب					
توظيف عناصر التصميم	1	15	0	0	0	45	3,00	0,00	100%	مناسب
	2	10	5	0	0	40	2,66	0,23	88,8%	مناسب
	3	4	8	3	3	31	2,06	0,49	68,8%	مناسب الي حد ما
	4	14	1	0	0	44	2,93	0,07	97,7%	مناسب



شكل (10) ترتيب التصميمات المقترحة وفقاً لآراء المتخصصين حول التصميمات المقترحة لديكوباج مونتاج في توظيف عناصر التصميم.

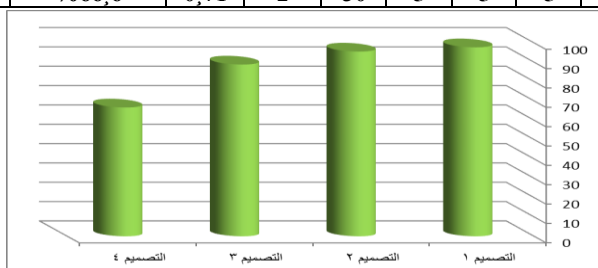
يتضح من الجدول (18) والشكل (10): اتفاق آراء السادة المتخصصين حول التصميمات المقترحة حيث نجد أن تقييم معاملات الجودة للتصميمات المقترحة تكون مرتفعة حيث تبين أن عدد (3) تصميمات حصلوا على معامل جودة يقع في مستوى (مناسب)، عدد (1) تصميم حصل على معامل جودة يقع في مستوى (مناسب الي حد ما). تراوحت معاملات الاتفاق

ما بين (100%) للتصميم رقم (1) ويقع في مستوى مناسب، (68,8%) للتصميم رقم (3) ويقع في مستوى مناسب الي حد ما. مما يوضح توظيف عناصر التصميم.

ج- ديكوباج قصاصات:

جدول (19) المتوسط المرجح والمتوسط المنوي المرجح والانحراف المعياري لأراء المتخصصين حول التصميمات المقترحة للديكوباج قصاصات توظيف عناصر التصميم

المحور الثالث	التصميم	مستويات المؤشرات			المتوسط المرجح	الانحراف المعياري	المتوسط المنوي المرجح (معامل الجودة)	مستوى التصميم
		مناسب	مناسب الى حد ما	غير مناسب				
توظيف عناصر التصميم	1	14	1	0	44	2,93	97,7%	مناسب
	2	13	2	0	43	2,86	95,5%	مناسب
	3	10	5	0	40	2,66	88,8%	مناسب
	4	5	5	5	30	2	66,6%	مناسب الي حد ما



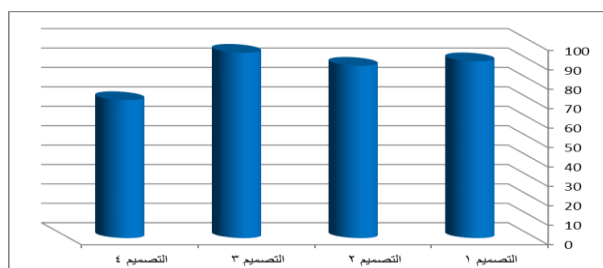
شكل (11) ترتيب التصميمات المقترحة وفقا لأراء المتخصصين حول التصميمات المقترحة للديكوباج قصاصات في توظيف عناصر التصميم.

يتضح من الجدول (19) والشكل (11): اتفاق آراء السادة المتخصصين حول التصميمات المقترحة حيث نجد أن تقييم معاملات الجودة للتصميمات المقترحة تكون مرتفعه حيث تبين أن عدد (3) تصميمات حصلوا على معامل جودة يقع في مستوى (مناسب)، عدد (1) تصميم حصل على معامل جودة يقع في مستوى (مناسب الي حد ما). تراوحت معاملات الاتفاق ما بين (97,7%) للتصميم رقم (1) ويقع في مستوى مناسب، (66,6%) للتصميم رقم (4) ويقع في مستوى مناسب الي حد ما. مما يوضح توظيف عناصر التصميم

د- ديكوباج 3D:

جدول (20) المتوسط المرجح والمتوسط المنوي المرجح والانحراف المعياري لأراء المتخصصين حول التصميمات المقترحة للديكوباج 3D في توظيف عناصر التصميم

المحور الثالث	التصميم	مستويات المؤشرات			المتوسط المرجح	الانحراف المعياري	المتوسط المنوي المرجح (معامل الجودة)	مستوى التصميم
		مناسب	مناسب الى حد ما	غير مناسب				
توظيف عناصر التصميم	1	11	4	0	41	2,73	91,1%	مناسب
	2	10	5	0	40	2,6	88,8%	مناسب
	3	13	2	0	43	2,86	95,5%	مناسب
	4	6	5	4	32	2,13	71,1%	مناسب الي حد ما



شكل (12) ترتيب التصميمات المقترحة وفقاً لآراء المتخصصين حول التصميمات المقترحة للديكوباج 3D في توظيف عناصر التصميم.

يتضح من الجدول (20) والشكل (12): اتفاق آراء السادة المتخصصين حول التصميمات المقترحة حيث نجد أن تقييم معاملات الجودة للتصميمات المقترحة تكون مرتفعه حيث تبين أن عدد (3) تصميمات حصلوا على معامل جودة يقع في مستوى (مناسب)، عدد (1) تصميم حصل على معامل جودة يقع في مستوى (مناسب الي حد ما). تراوحت معاملات الاتفاق ما بين (95,5%) للتصميم رقم (3) ويقع في مستوى مناسب، (71,1%) للتصميم رقم (4) ويقع في مستوى مناسب الي حد ما. مما يوضح توظيف عناصر التصميم.

جدول (21) تحليل التباين لدراسة معنوية الفروق بين إستجابات السادة المتخصصين بين التصميمات المقترحة في توظيف عناصر التصميم

مستوى الدلالة	الدلالة	F	متوسط المربعات	مجموع المربعات	درجات الحرية	مصدر التباين	محاور الاستبيان
دالة عند (0,01)	0,000	7,493	2,194	6,583	3	بين التصميمات	ديكوباج كولاج
			0,293	16,400	56	داخل التصميمات	
			-	22,983	59	الإجمالي	
دالة عند (0,01)	0,000	13,556	2,711	8,133	3	بين التصميمات	ديكوباج مونتاج
			0,200	11,200	56	داخل التصميمات	
			-	19,333	59	الإجمالي	
دالة عند (0,01)	0,000	9,547	2,728	8,183	3	بين التصميمات	ديكوباج قصاصات
			0,286	16,000	56	داخل التصميمات	
			-	24,183	59	الإجمالي	
دالة عند (0,01)	0,000	4,912	1,556	4,667	3	بين التصميمات	ديكوباج 3D
			0,317	17,733	56	داخل التصميمات	
			-	22,400	59	الإجمالي	

يتضح من الجدول (21): وجود فروق ذات دلالة إحصائية عند مستوى دلالة (0,01) بين إستجابات السادة المتخصصين على التصميمات توظيف عناصر التصميم حيث بلغت قيمة (ف) للأنماط على التوالي (7,493 , 13,556 , 9,547 , 4,912) ومستوى الدلالة أقل من مستوى المعنوية (0,01)، مما يدل على وجود فروق بين التصميمات في هذا المحور مما يؤكد تحقق الفرض الثالث.

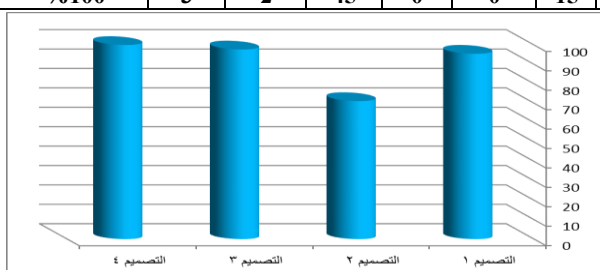
الفرض الرابع: " توجد فروق ذات دلالة إحصائية بين متوسطات آراء المحكمين على التصميمات المقترحة في تحقيق الجانب الابتكاري في التصميم.

للتحقق من صحة هذا الفرض تم حساب المتوسط المرجح والمتوسط المئوي المرجح والانحراف المعياري لآراء المتخصصين حول التصميمات المقترحة.

أ) ديكوباج كولاج:

جدول (22) المتوسط المرجح والمتوسط المنوي المرجح والانحراف المعياري لأراء المتخصصين حول التصميمات المقترحة للديكوباج كولاج في تحقيق الجانب الابتكاري في التصميم

المحور الرابع	التصميم	مستويات المؤشرات			المتوسط المرجح	الانحراف المعياري	المتوسط المنوي المرجح (معامل الجودة)	مستوى التصميم
		مناسب	مناسب الى حد ما	مناسب				
تحقيق الجانب الابتكاري في التصميم	1	13	2	0	43	0,12	95,5%	مناسب
	2	4	9	2	32	0,4	71,1%	مناسب الي حد ما
	3	14	1	0	44	0,07	97,7%	مناسب
	4	15	0	0	45	3	100%	مناسب



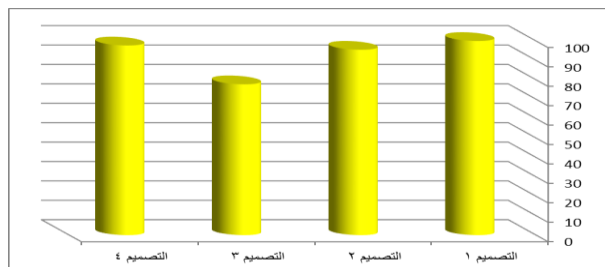
شكل (13) ترتيب التصميمات المقترحة وفقاً لأراء المتخصصين حول التصميمات المقترحة للديكوباج كولاج في تحقيق الجانب الابتكاري في التصميم

يتضح من الجدول (22) والشكل (13): اتفاق آراء السادة المتخصصين حول التصميمات المقترحة حيث نجد أن تقييم معاملات الجودة للتصميمات المقترحة تكون مرتفعه حيث تبين أن عدد (3) تصميمات حصلوا على معامل جودة يقع في مستوى (مناسب)، عدد (1) تصميم حصل على معامل جودة يقع في مستوى (مناسب الي حد ما). تراوحت معاملات الاتفاق ما بين (100%) للتصميم رقم (4) ويقع في مستوى مناسب، (71,1%) للتصميم رقم (2) ويقع في مستوى مناسب الي حد ما. مما يوضح تحقيق الجانب الابتكاري في التصميم.

ب) ديكوباج مونتاغ:

جدول (23) المتوسط المرجح والمتوسط المنوي المرجح والانحراف المعياري لأراء المتخصصين حول التصميمات المقترحة للديكوباج مونتاغ تحقيق الجانب الابتكاري في التصميم

المحور الرابع	التصميم	مستويات المؤشرات			المتوسط المرجح	الانحراف المعياري	المتوسط المنوي المرجح (معامل الجودة)	مستوى التصميم
		مناسب	مناسب الى حد ما	مناسب				
تحقيق الجانب الابتكاري في التصميم	1	15	0	0	45	0,00	100%	مناسب
	2	13	2	0	43	0,12	95,5%	مناسب
	3	5	10	0	35	0,23	77,7%	مناسب الي حد ما
	4	14	1	0	44	0,07	97,7%	مناسب



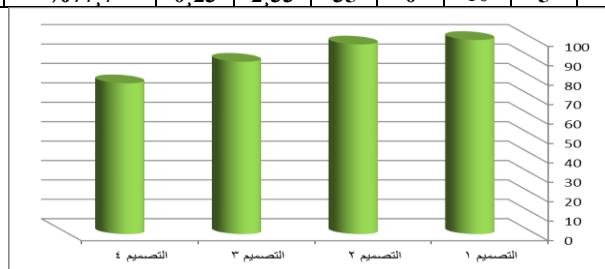
شكل (14) ترتيب التصميمات المقترحة وفقاً لأراء المتخصصين حول التصميمات المقترحة للديكوباج مونتاج في تحقيق الجانب الابتكاري في التصميم

يتضح من الجدول (23) والشكل (14): اتفاق آراء السادة المتخصصين حول التصميمات المقترحة حيث نجد أن تقييم معاملات الجودة للتصميمات المقترحة تكون مرتفعه حيث تبين أن عدد (3) تصميمات حصلوا على معامل جودة يقع في مستوى (مناسب)، عدد (1) تصميم حصل على معامل جودة يقع في مستوى (مناسب الي حد ما). تراوحت معاملات الاتفاق ما بين (100%) للتصميم رقم (1) ويقع في مستوى مناسب، (77,7%) للتصميم رقم (3) ويقع في مستوى مناسب الي حد ما. مما يوضح تحقيق الجانب الابتكاري في التصميم.

(ج) ديكوباج قصاصات:

جدول (24) المتوسط المرجح والمتوسط المنوي المرجح والانحراف المعياري لأراء المتخصصين حول التصميمات المقترحة للديكوباج قصاصات تحقيق الجانب الابتكاري في التصميم

المحور الرابع	التصميم	مستويات المؤشرات				متوسط المنوي المرجح (معامل الجودة)	مستوى التصميم
		مناسب	مناسب الي حد ما	مناسب	مناسب الي حد ما		
تحقيق الجانب الابتكاري في التصميم	1	0	0	15	100%	مناسب	
	2	0	1	14	97,7%	مناسب	
	3	0	5	10	88,8%	مناسب	
	4	0	10	5	77,7%	مناسب الي حد ما	



شكل (15) ترتيب التصميمات المقترحة وفقاً لأراء المتخصصين حول التصميمات المقترحة للديكوباج مونتاج في تحقيق الجانب الابتكاري في التصميم.

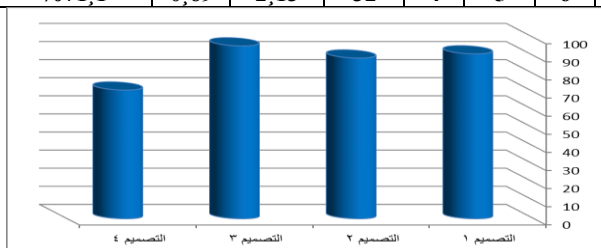
يتضح من الجدول (24) والشكل (15): اتفاق آراء السادة المتخصصين حول التصميمات المقترحة حيث نجد أن تقييم معاملات الجودة للتصميمات المقترحة تكون مرتفعه حيث تبين أن عدد (3) تصميمات حصلوا على معامل جودة يقع في مستوى (مناسب)، عدد (1) تصميم حصل على معامل جودة يقع في مستوى (مناسب الي حد ما). تراوحت معاملات الاتفاق

ما بين (100%) للتصميم رقم (1) ويقع في مستوى مناسب، (77,7%) للتصميم رقم (4) ويقع في مستوى مناسب الي حد ما. مما يوضح تحقيق الجانب الابتكاري في التصميم.

(د) ديكوباج 3D:

جدول (25) المتوسط المرجح والمتوسط المنوي المرجح والانحراف المعياري لأراء المتخصصين حول التصميمات المقترحة للديكوباج 3D في تحقيق الجانب الابتكاري في التصميم

المحور الرابع	التصميم	مستويات المؤشرات				الوزن مجموع	الانحراف المعياري	المتوسط المرجح	المتوسط المنوي (معامل الجودة)	مستوى التصميم
		مناسب	مناسب	مناسب	مناسب					
تحقيق الجانب الابتكاري في التصميم	1	11	4	0	41	2,73	0,2	91,1%	مناسب	
	2	10	5	0	40	2,66	0,23	88,8%	مناسب	
	3	13	2	0	43	2,86	0,12	95,5%	مناسب	
	4	6	5	4	32	2,13	0,69	71,1%	مناسب الي حد ما	



شكل (16) ترتيب التصميمات المقترحة وفقا لأراء المتخصصين حول التصميمات المقترحة للديكوباج 3D في تحقيق الجانب الابتكاري في التصميم

يتضح من الجدول (25) والشكل (16): اتفاق آراء السادة المتخصصين حول التصميمات المقترحة حيث نجد أن تقييم معاملات الجودة للتصميمات المقترحة تكون مرتفعه حيث تبين أن عدد (3) تصميمات حصلوا على معامل جودة يقع في مستوى (مناسب)، عدد (1) تصميم حصل على معامل جودة يقع في مستوى (مناسب الي حد ما). تراوحت معاملات الاتفاق ما بين (97,7%) للتصميم رقم (4) ويقع في مستوى مناسب، (71,1%) للتصميم رقم (4) ويقع في مستوى مناسب الي حد ما. مما يوضح تحقيق الجانب الابتكاري في التصميم.

جدول (26) تحليل التباين لدراسة معنوية الفروق بين إستجابات السادة المتخصصين بين التصميمات المقترحة في تحقيق الجانب الابتكاري في التصميم

محاوير الاستبيان	مصدر التباين	درجات الحرية	مجموع المربعات	متوسط المربعات	F	الدالة	مستوى الدالة
ديكوباج كولاج	بين التصميمات	3	7,333	2,444	16,296	0,000	دالة عند (0,01)
	داخل التصميمات	56	8,400	0,150			
	الإجمالي	59	15,733	-			
ديكوباج مونتاغ	بين التصميمات	3	4,183	1,394	13,015	0,000	دالة عند (0,01)
	داخل التصميمات	56	6,000	0,107			
	الإجمالي	59	10,183	-			
ديكوباج قصاصات	بين التصميمات	3	4,133	1,378	10,152	0,000	دالة عند (0,01)
	داخل التصميمات	56	7,600	0,136			
	الإجمالي	59	11,733	-			
ديكوباج 3D	بين التصميمات	3	4,667	1,556	4,912	0,000	دالة عند (0,01)
	داخل التصميمات	56	17,733	0,317			
	الإجمالي	59	22,400	-			

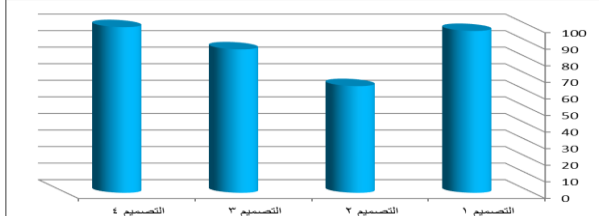
يتضح من الجدول (26): وجود فروق ذات دلالة إحصائية عند مستوى دلالة (0,01) بين إستجابات السادة المتخصصين على التصميميات تحقيق الجانب الابتكاري في التصميم حيث بلغت قيمة (ف) للانماط على التوالي (16,296, 13,015, 10,152, 4,912) ومستوى الدلالة أقل من مستوى المعنوية (0,01)، مما يدل على وجود فروق بين التصميمات في هذا المحور مما يؤكد تحقق الفرض الرابع.

الفرض الخامس: " توجد فروق ذات دلالة إحصائية بين متوسطات آراء المحكمين على التصميمات المقترحة في تحقيق أسلوب التشكيل على المانيكان للتصميمات المقترحة. للتحقق من صحة هذا الفرض تم حساب المتوسط المرجح والمتوسط المئوي المرجح والانحراف المعياري لآراء المتخصصين حول التصميمات المقترحة.

(أ) ديكيوباج كولا:

جدول (27) المتوسط المرجح والمتوسط المئوي المرجح والانحراف المعياري لآراء المتخصصين حول التصميمات المقترحة للديكيوباج كولا في تحقيق أسلوب التشكيل على المانيكان للتصميمات المقترحة

المحور الخامس	التصميم	مستويات المؤشرات				الأوزان	المتوسط	الانحراف المعياري	المتوسط المرجح (معامل الجودة)	مستوى التصميم
		مناسب جداً	مناسب	غير مناسب	غير مناسب جداً					
تحقيق أسلوب التشكيل على المانيكان للتصميمات المقترحة	1	14	1	0	44	2,93	0,07	97,7%	مناسب	
	2	2	10	3	29	1,93	0,35	64,4%	مناسب الي حد ما	
	3	9	6	0	39	2,6	0,25	86,6%	مناسب	
	4	15	0	0	45	2	3	100%	مناسب	



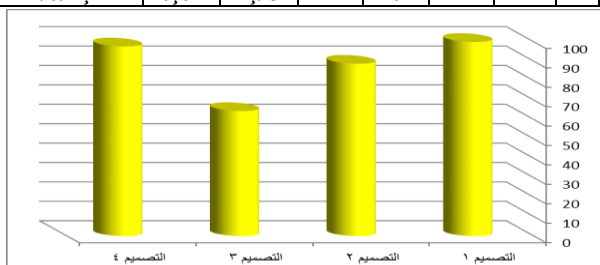
شكل (17) ترتيب التصميمات المقترحة وفقاً لآراء المتخصصين حول التصميمات المقترحة للديكيوباج كولا في تحقيق أسلوب التشكيل على المانيكان للتصميمات المقترحة.

يتضح من الجدول (27) والشكل (17): اتفاق آراء السادة المتخصصين حول التصميمات المقترحة حيث نجد أن تقييم معاملات الجودة للتصميمات المقترحة تكون مرتفعه حيث تبين أن عدد (3) تصميمات حصلوا على معامل جودة يقع في مستوى (مناسب)، عدد (1) تصميم حصل على معامل جودة يقع في مستوى (مناسب الي حد ما). تراوحت معاملات الاتفاق ما بين (100%) للتصميم رقم (4) ويقع في مستوى مناسب، (64,4%) للتصميم رقم (2) ويقع في مستوى مناسب الي حد ما. مما يوضح تحقيق أسلوب التشكيل على المانيكان للتصميمات المقترحة.

(ب) ديكيوباج مونتاج:

جدول (28) المتوسط المرجح والمتوسط المنوي المرجح والانحراف المعياري لأراء المتخصصين حول التصميمات المقترحة للديكوباج مونتاج تحقيق أسلوب التشكيل على المانيكان للتصميمات المقترحة

المحور الخامس	التصميم	مستويات المؤشرات			الأوزان المجموع	المرجح المتوسط	الانحراف المعياري	المتوسط المنوي المرجح (معامل الجودة)	مستوى التصميم
		مناسب	مناسب الى حد ما	مناسب					
تحقيق أسلوب التشكيل على المانيكان للتصميمات المقترحة	1	15	0	0	45	3,00	0,00	100%	مناسب
	2	10	5	0	40	2,66	0,23	88,8%	مناسب
	3	2	10	3	30	1,93	0,35	64,4%	مناسب الى حد ما
	4	14	1	0	44	2,93	0,07	97,7%	مناسب



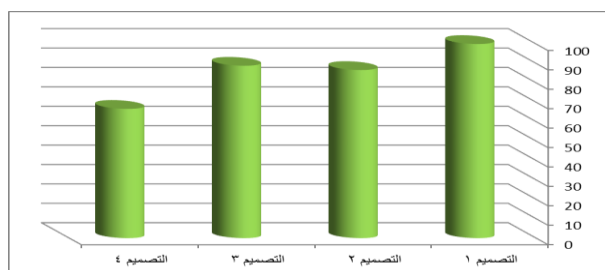
شكل (18) ترتيب التصميمات المقترحة وفقاً لأراء المتخصصين حول التصميمات المقترحة للديكوباج مونتاج في تحقيق أسلوب التشكيل على المانيكان للتصميمات المقترحة.

يتضح من الجدول (28) والشكل (18): اتفاق آراء السادة المتخصصين حول التصميمات المقترحة حيث نجد أن تقييم معاملات الجودة للتصميمات المقترحة تكون مرتفعة حيث تبين أن عدد (3) تصميمات حصلوا على معامل جودة يقع في مستوى (مناسب)، عدد (1) تصميم حصل على معامل جودة يقع في مستوى (مناسب الى حد ما). تراوحت معاملات الاتفاق ما بين (100%) للتصميم رقم (1) ويقع في مستوى مناسب، (64,4%) للتصميم رقم (3) ويقع في مستوى مناسب الى حد ما. مما يوضح تحقيق أسلوب التشكيل على المانيكان للتصميمات المقترحة.

ج) ديكوباج قصاصات:

جدول (29) المتوسط المرجح والمتوسط المنوي المرجح والانحراف المعياري لأراء المتخصصين حول التصميمات المقترحة للديكوباج قصاصات تحقيق أسلوب التشكيل على المانيكان للتصميمات المقترحة

المحور الخامس	التصميم	مستويات المؤشرات			الأوزان مجموع	المرجح المتوسط	الانحراف المعياري	المتوسط المنوي المرجح (معامل الجودة)	مستوى التصميم
		مناسب	مناسب الى حد ما	مناسب					
تحقيق أسلوب التشكيل على المانيكان للتصميمات المقترحة	1	15	0	0	45	3,00	0,00	100%	مناسب
	2	9	6	0	39	2,6	0,25	86,6%	مناسب
	3	10	5	0	40	2,66	0,23	88,8%	مناسب
	4	5	5	5	30	2	0,71	66,6%	مناسب الى حد ما



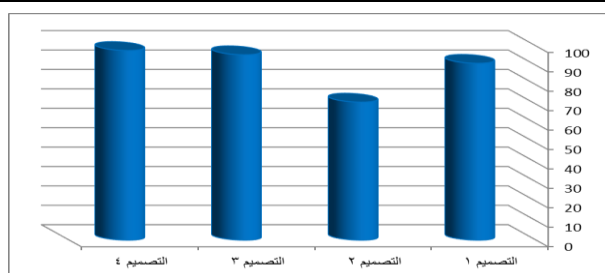
شكل (19) ترتيب التصميمات المقترحة وفقاً لآراء المتخصصين حول التصميمات المقترحة للديكوباج مونتاج في تحقيق أسلوب التشكيل على المانيكان للتصميمات المقترحة.

يتضح من الجدول (29) والشكل (19): اتفاق آراء السادة المتخصصين حول التصميمات المقترحة حيث نجد أن تقييم معاملات الجودة للتصميمات المقترحة تكون مرتفعه حيث تبين أن عدد (3) تصميمات حصلوا على معامل جودة يقع في مستوى (مناسب)، عدد (1) تصميم حصل على معامل جودة يقع في مستوى (مناسب الي حد ما). تراوحت معاملات الاتفاق ما بين (100%) للتصميم رقم (1) ويقع في مستوى مناسب، (66,6%) للتصميم رقم (4) ويقع في مستوى مناسب الي حد ما. مما يوضح تحقيق أسلوب التشكيل على المانيكان للتصميمات المقترحة.

(د) ديكوباج 3D:

جدول (30) المتوسط المرجح والمتوسط المنوي المرجح والانحراف المعياري لآراء المتخصصين حول التصميمات المقترحة للديكوباج 3D في تحقيق أسلوب التشكيل على المانيكان للتصميمات المقترحة

المحور الخامس	التصميم	مستويات المؤشرات			مجموع الأوزان	المتوسط المرجح	الانحراف المعياري	المتوسط المنوي المرجح (معامل الجودة)	مستوى التصميم
		مناسب	مناسب إلى حد ما	غير مناسب					
تحقيق أسلوب التشكيل على المانيكان للتصميمات المقترحة	1	11	4	0	41	2,73	91,1%	مناسب	
	2	15	0	0	45	3	100%	مناسب	
	3	11	4	0	41	2,73	91,1%	مناسب	
	4	4	11	0	34	262	75,5%	مناسب الي حد ما	



شكل (20) ترتيب التصميمات المقترحة وفقاً لآراء المتخصصين حول التصميمات المقترحة للديكوباج 3D في تحقيق أسلوب التشكيل على المانيكان للتصميمات المقترحة.

يتضح من الجدول (30) والشكل (20): اتفاق آراء السادة المتخصصين حول التصميمات المقترحة حيث نجد أن تقييم معاملات الجودة للتصميمات المقترحة تكون مرتفعه حيث تبين أن عدد (3) تصميمات حصلوا على معامل جودة يقع في مستوى (مناسب)، عدد (1) تصميم حصل على معامل جودة يقع في مستوى (مناسب الي حد ما). تراوحت معاملات الاتفاق ما بين (100%) للتصميم رقم (2) ويقع في مستوى مناسب، (75,5%) للتصميم رقم (4) ويقع في مستوى مناسب الي حد ما. مما يوضح تحقيق أسلوب التشكيل على المانيكان للتصميمات المقترحة.

جدول (31) تحليل التباين لدراسة معنوية الفروق بين إستجابات السادة المتخصصين بين التصميمات المقترحة في تحقيق أسلوب التشكيل على المانيكان للتصميمات المقترحة

مستوى الدلالة	الدلالة	F	متوسط المربعات	مجموع المربعات	درجات الحرية	مصدر التباين	محاور الاستبيان
دالة عند (0,01)	0,000	21,131	3,572	10,717	3	بين التصميمات	ديكوباج كولاج
			0,169	9,467	56	داخل التصميمات	
			-	20,183	59	الإجمالي	
دالة عند (0,01)	0,000	21,778	3,578	10,733	3	بين التصميمات	ديكوباج مونتاج
			0,164	9,200	56	داخل التصميمات	
			-	19,933	59	الإجمالي	
دالة عند (0,01)	0,000	8,598	2,600	7,800	3	بين التصميمات	ديكوباج فصاصات
			0,302	16,933	56	داخل التصميمات	
			-	24,733	59	الإجمالي	
دالة عند (0,01)	0,000	8,874	1,394	4,183	3	بين التصميمات	ديكوباج 3D
			0,157	8,800	56	داخل التصميمات	
			-	12,983	59	الإجمالي	

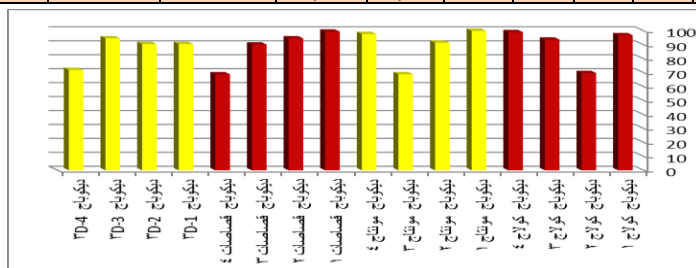
يتضح من الجدول (31): وجود فروق ذات دلالة إحصائية عند مستوى دلالة (0,01) بين إستجابات السادة المتخصصين على التصميمات تحقيق أسلوب التشكيل على المانيكان للتصميمات المقترحة حيث بلغت قيمة (ف) للانماط على التوالي (21,131, 21,778, 8,598, 8,874) ومستوى الدلالة أقل من مستوى المعنوية (0,01)، مما يدل على وجود فروق بين التصميمات في هذا المحور مما يؤكد تحقق الفرض الخامس.

الفرض السادس: " توجد فروق ذات دلالة إحصائية بين متوسطات آراء المحكمين على التصميمات المقترحة في الإمكانيات التشكيلية لفن الديكوباج والتطريز المجسم لإثراء ملابس السهرة بإسلوب التشكيل على المانيكان".

للتحقق من صحة هذا الفرض تم حساب المتوسط المرجح والمتوسط المئوى المرجح والانحراف المعياري لآراء المتخصصين حول التصميمات المقترحة

جدول (32) المتوسط المرجح والمتوسط المنوي المرجح وترتيب التصميمات المقترحة وفقاً لآراء المتخصصين للإستبيان ككل

مستوى التصميم	ترتيب التصميمات	المتوسط المنوي المرجح (معامل الجودة)	الإحراف المعياري	المتوسط المرجح	مجموع الأوزان	مستويات المؤشرات			التصميم
						غير مناسب	مناسب الى حد ما	مناسب	
مناسب	الثاني	96,88%	0,06	2,9	218	0	7	68	ديكوباج كولاج
مناسب الى حد ما	الرابع	69,77%	0,59	2,09	157	19	30	26	
مناسب	الثالث	93,77%	0,15	2,81	211	0	14	61	
مناسب	الاول	99,11%	0,03	2,97	223	0	2	73	
مناسب	الاول	100%	0	2	225	0	0	75	ديكوباج مونتاج
مناسب	الثالث	91,55%	0,19	2,74	206	0	19	56	
مناسب الى حد ما	الرابع	68,88%	0,19	2,06	155	16	38	21	
مناسب	الثاني	97,77%	0,06	2,93	220	0	5	70	
مناسب	الاول	99,55%	0,003	2,98	224	0	1	74	ديكوباج قصاصات
مناسب	الثاني	94,66%	0,13	2,84	213	0	12	63	
مناسب	الثالث	90,22%	0,21	2,7	203	0	22	53	
مناسب الى حد ما	الرابع	68,88%	0,6	2,06	155	20	30	25	
مناسب	الثاني	90,59%	0,28	2,71	212	3	16	59	ديكوباج 3D
مناسب	الثاني(م)	90,59%	0,28	2,71	212	0	16	59	
مناسب	الاول	94,66%	0,13	2,84	213	0	12	63	
مناسب الى حد ما	الثالث	72%	0,56	2,16	162	16	31	28	



شكل (21) ترتيب التصميمات المقترحة وفق معاملات الجودة لآراء المتخصصين على التصميمات المقترحة الإمكانات التشكيلية لفن الديكوباج و التطريز المجسم لإثراء ملابس السهرة بأسلوب التشكيل على الماتيكان يتضح من الجدول (32) والشكل (21): اتفاق آراء المتخصصين حول التصميمات المقترحة حيث نجد أن تقييم معاملات الجودة للتصميمات المقترحة تكون مرتفعة حيث تبين افضل تصميم للديكوباج كولاج (4) وفضل التصميمات للديكوباج مونتاج (1) وبالنسبة ديكوباج قصاصات (1) وبالنسبة ديكوباج 3D (3).

وجاءت ترتيب التصميمات المقترحة وفق إستجابات السادة المتخصصين بالنسبة لجميع المحاور فقد حصل التصميم (4) على مستوى مناسب بمتوسط مرجح (2,97) ونسبة (99,11%) وترتيبه الأول، يليه التصميم (1) حصل على مستوى مناسب بمتوسط مرجح (2,9) ونسبة (96,88%) وترتيبه الثاني، يليه التصميم (3) حصل على مستوى مناسب بمتوسط مرجح (2,81) ونسبة (93,77%) وترتيبه الثالث، يليه التصميم (2) حصل على

مستوى مناسب إلى حد ما بمتوسط مرجح (2,09) ونسبة (69,77%) وترتيبه الرابع بالنسبة ل(الديكوباج كولاغ).

وحصل التصميم (1) على مستوى مناسب بمتوسط مرجح (3) ونسبة (100%) وترتيبه الأول، يليه التصميم (4) حصل على مستوى مناسب بمتوسط مرجح (2,93) ونسبة (97,77%) وترتيبه الثاني، يليه التصميم (2) حصل على مستوى مناسب بمتوسط مرجح (2,74) ونسبة (91,55%) وترتيبه الثالث، يليه التصميم (3) حصل على مستوى مناسب الي حد ما بمتوسط مرجح (2,06) ونسبة (68,88%) وترتيبه الرابع بالنسبة ل(الديكوباج مونتاج).

وحصل التصميم (1) على مستوى مناسب بمتوسط مرجح (2,98) ونسبة (99,55%) وترتيبه الأول، يليه التصميم (2) حصل على مستوى مناسب بمتوسط مرجح (2,84) ونسبة (94,66%) وترتيبه الثاني، يليه التصميم (3) حصل على مستوى مناسب بمتوسط مرجح (2,7) ونسبة (90,2%) وترتيبه الثالث، يليه التصميم (4) حصل على مستوى مناسب الي حد ما بمتوسط مرجح (2,06) ونسبة (68,88%) وترتيبه الرابع بالنسبة ل(الديكوباج قصاصات).

وحصل التصميم (3) على مستوى مناسب بمتوسط مرجح (2,84) ونسبة (94,66%) وترتيبه الأول، يليه التصميما (1,2) حصل على مستوى مناسب بمتوسط مرجح (2,71) ونسبة (90,59%) وترتيبهما الثاني، يليه التصميم (4) حصل على مستوى مناسب الي حد ما بمتوسط مرجح (2,16) ونسبة (72%) وترتيبه الثالث بالنسبة ل(الديكوباج 3D).

جدول (33) تحليل التباين لدراسة معنوية الفروق بين إستجابات السادة المتخصصين بين التصميمات المقترحة

نمط الجسم	مصدر التباين	درجات الحرية	مجموع المربعات	متوسط المربعات	F	الدلالة	مستوى الدلالة
ديكوباج كولاغ	بين التصميمات	3	7,474	2,491	14,897	0,000	دالة عند (0,01)
	داخل التصميمات	56	9,365	.167			
	الإجمالي	59	16,839				
ديكوباج مونتاج	بين التصميمات	3	8,205	2,735	17,280	0,000	دالة عند (0,05)
	داخل التصميمات	56	8,864	0,158			
	الإجمالي	59	17,069	-			
ديكوباج قصاصات	بين التصميمات	3	7,394	2,465	11,563	0,002	دالة عند (0,01)
	داخل التصميمات	56	11,936	0,213			
	الإجمالي	59	19,330	-			
ديكوباج 3D	بين التصميمات	3	4,701	1,567	7,061	0,000	دالة عند (0,01)
	داخل التصميمات	56	12,427	0,222			
	الإجمالي	59	17,127	-			

يتضح من الجدول (33): يوجد فروق ذات دلالة إحصائية عند مستوى دلالة (0,01) بين إستجابات المستهلكات على التصميمات المقترحة للإستبيان ككل حيث بلغت قيمة (ف) (14,897 - 17,280 - 11,563 - 7,061) و مستوى الدلالة أقل من مستوى المعنوية (0,01)، مما يدل على وجود فروق بين التصميمات في الإستبيان ككل.

التوصيات:

_ الاهتمام بالفنون الحديثة واعتبارها مصدر خصب للإبتكار والتجديد.

الاهتمام بالتعرف على الغرز المختلفة للتطريز المجسم واستغلالها في عمل تصميمات جديدة ومبتكرة.

المراجع

1. **ابتسام محمد عبد الفتاح:** الاستفادة من التشكيل علي المانيكان لرفع كفاءة الباترون الورقي في خدمة صناعة الملابس – رسالة دكتوراه - كلية الاقتصاد المنزلي – جامعة المنوفية -2013م.
2. **أسماء السيد عبد المعطي:** رؤي تشكيلية جديده للأقمشة الجديدة المصنعة من الالياف الزجاجية باستخدام اسلوب التشكيل علي المانيكان " –رسالة دكتوراه – كلية الاقتصاد المنزلي – جامعة المنوفية – 2017م.
3. **إيمان رأفت فريد أبو السعود:** الإمكانيات التشكيلية لفن الكولاج كروية جمالية فى التشكيل على المانيكان –رسالة دكتوراه – كلية الاقتصاد المنزلي - جامعة المنوفية - 2016.
4. **جماليات بدر محمد الفقى:** استحداث تكوينات زخرفية معاصرة مستوحاة من الزخارف الإسلامية والاستفادة في اثراء القيمة الجمالية لملابس السهرة - رسالة ماجستير - كلية الاقتصاد المنزلي – جامعة المنوفية – 2007
5. **شيماء مشهور منصور:** الكولاج واستخداماته التعبيرية والجمالية فى التصوير الاوروبى خلال القرن العشرين – رسالة ماجستير - كلية الفنون الجميلة – جامعة حلوان – 2011.
6. **صافيناز محمد النبوي محمد فوزي:** استخدام فن الجرافيتي في التصميم والتشكيل علي المانيكان بأساليب مختلفة " – رسالة دكتوراه - كلية الاقتصاد المنزلي – جامعة المنوفية -2016م.
7. **عهد يحيى خليل أحمد:** رؤية تشكيلية لتصميم وتطريز بعض ملابس الفتيات فى مرحلة المراهقة المبكرة – رسالة دكتوراه – كلية الاقتصاد المنزلي – جامعة حلوان – 2015.
8. **عبير محمد عبد المنعم الفقى:** فاعلية استخدام الموديلات التعليمية في استخدام فن الأوريجامى بإسلوب التشكيل على المانيكان _ رسالة دكتوراه - كلية الاقتصاد المنزلي – جامعة المنوفية – 2017م.
9. **غصون مسعد عبد العزيز:** استخدام فن الكروشيه لأثراء جماليات ملابس السهرة التي سبق تشكيلها علي المانيكان " - رسالة ماجستير - كلية الاقتصاد المنزلي – جامعة المنوفية – 2017م.
10. **منى عصام حسن متولى:** التحول المفاهيمي لفن الكولاج فى التصوير المعاصر لإثراء التعبير الفنى – رسالة ماجستير – كلية التربية الفنية – جامعه حلوان – 2016.
11. **هبة عبد الله أبو المعاطي أحمد:** التطريز المجسم كمدخل لاثراء المعالجات التشكيلية للمشغولات الفنية – رسالة ماجستير – كلية التربية الفنية – جامعة حلوان -2011.
12. **هناء محمود محمد شادي:** الاستفادة من المزج التقني بين الطباعة الرقمية وفن الاشغال اليدوية لأثراء فساتين السهرة - رسالة ماجستير - كلية الاقتصاد المنزلي – جامعة المنوفية – 2016 م.



The 7th international- 21th Arabic conference
for Home Economics
"Home Economics and sustainable
development2030"
December 15th, 2020

**Journal of Home
Economics**

<http://homeEcon.menofia.edu.eg>

ISSN 1110-2578

The Artistic Possibilities of Decoupage Art and The Three-D Embroideries to Enrich Evening Clothes in the Style of Formation on the Mannequin

**Nashaat Naser Al Refaei¹, Ola Youssef Mohamed Abdellah²,
Asmhan Esmaeil Elnagar³, Eslam Esam Saleh Hamdy El Boreay**
Prof of Fashion Design department Clothes and Textiles, Home Economics Faculty,
Menoufia University.

Abstract:

Art is an expressive language in which a formative medium is used to express its aesthetic emotions around it and to reflect its own thought and philosophy. From the chaos of things a vocabulary helps him to organize his own world; trying to add to his new visual discoveries.

Embroidery is one of the first artistic handicrafts used. Stitches were first used for utilitarian purposes in order to assemble the garments and then to decorate them and give them aesthetic touch. For the rest of the arts.

Forming on the mannequin is a precise technique used in the design of models or clothing directly and gives guaranteed results in terms of the degree of control and saves time when rehearsal for the details on request if done in the right way, which is the most efficient methods used to create designs, which is the manual adaptation of the cloth from In order to obtain the desired shape and design effect.

Research problem:

The problem of research is to answer the following question:

- What is the possibility of benefiting from the art of decoupage of various types with the embroidery of the holographic in enriching the evening clothes formed on the manikin.

Research aims :

- The use of decoupage art with embroidery of various forms depending on each type in the art of decoupage in the preparation of evening wear on the mannequin.
- Preparation of a set of designs using the art of decoupage and stereoscopic embroidery.
- Measure the opinions of specialists in the implemented designs.
- Measure the views of consumers in the designs implemented.

Research importance :

- Includes many unprecedented experimental practices linking the art of decoupage to clothing.
- Includes new modeling solutions based on stereo embroidery.

- Development of innovative capacity in new artistic structures of decoupage and stereoscopic embroidery.
- Benefit from the arts in enriching clothing and its accessories.

Search limits :

- The use of fabrics (Satin - Satin Lycra "Turkish" - Satin 100% polyester "Altamosa" - Chiffon - Hill).
- The use of stitches (rococo filler - prominent branch - plant - seed) embroidery embroidery.
- The use of wipes art decoupage.
- The research was limited to the implementation of a set of designs (16) design (four sets) for evening wear in different forms decorated with the forms of art decoupage and three-dimensional embroidery.

Search tools :

- Questionnaire for designs implemented by arbitrators.

Research Methodology :

This research follows the descriptive analytical and empirical approaches.

Research hypotheses:

1. **The first hypothesis:** "There are statistically significant differences between the average opinions of the arbitrators on the proposed designs in the success of using the art of decoupage and stereoscopic embroidery as a source in highlighting the design.
2. **The Second hypothesis:** "There are statistically significant differences between the average of the arbitrators' opinions on the proposed designs in achieving the design bases.
3. **The third hypothesis:** "There are statistically significant differences between the average of the arbitrators' opinions on the proposed designs in employing the design elements.
4. **The fourth hypothesis:** "There are statistically significant differences between the average of the arbitrators' opinions on the proposed designs in achieving the innovative aspect of the design.
5. **The fifth hypothesis:** "There are statistically significant differences between the average of the arbitrators' opinions on the proposed designs in achieving the modulation method on the mechanics of the proposed designs.
6. **The sixth hypothesis:** "There are statistically significant differences between the average opinions of the arbitrators on the proposed designs in the artistic possibilities of the art of decoupage and three-dimensional embroidery to enrich the evening wear in a mannequin style.
7. **The Seventh hypothesis:** There are statistically significant differences between the means of consumer opinion on the proposed designs for the possibilities of plastic art decoupage and three-dimensional embroidery to enrich the evening wear in a mannequin style.

مجلة الاقتصاد المنزلي - مجلد 30 - العدد (4) 2020م