



تصميمات مقترحة لبعض المكملات النسائية المعاصرة باستخدام بعض رموز الفن الشعبي المصري

رانيا حسنى هيكل

مدرس بقسم الملابس والنسيج - كلية الاقتصاد المنزلي - جامعة المنوفية

الملخص العربي:

يعتبر تراثنا الثقافي والحضاري من الفن الشعبي هو إرثنا الخالد علي مر الزمن لا بد من المحافظة عليه والسعي الدائم لإحياءه والاستفادة من جمالياته وعناصره ورموزه والوانه وخطوطه المميزة ومن هنا هدفت الدراسة الي توظيف الرموز والخطوط والألوان المميزة للفن الشعبي المصري في عمل تصميمات مبتكرة للمكملات الملابس النسائية وابتكار تصميمات عصرية للمكملات الملابس النسائية بروح الفن الشعبي، وتم قياس مدى نجاح التصميمات المقترحة من قبل أساتذة متخصصين في مجال الأزياء والموضة وتوصل البحث اليان هناك اتفاق من المحكمين علي مدي الاستفادة من عناصر ووحدات الفن الشعبي في التصميمات المنفذة "للاكسسوارات- الطرح" وهناك ايضا اتفاق علي تحقيق الجانب الابتكاري لهذه التصميمات وايضا هناك اتفاق علي مدي الملائمة لمتطلبات السوق "للاكسسوارات- الطرح" المنفذة من وحدات الفن الشعبي.

مقدمة:

الرموز الشعبية لها سحرها الخاص النابع من صدقها واصالتها فهي نسيج من وجدان الشعب ، ولم يستطع مرور الزمن من ان يذهب باصالتها ولا توافد التيارات ان يطمسها فابداعها جزء من ممارسة الناس لحياتهم دون عزلة او انفصال بين الحياة والفن (هديل حسن - 2008) هناك عدة امور دعت الي الاهتمام الجاد بالفنون الشعبية ومن هذه الاسباب الاحساس بان الحياة الحديثة تهدد الموروث من العادات والتقاليد (ثريا نصر - 2007) يعد الفن الشعبي خليط من الفنون النفعية التي نحتاج اليها في حياتنا اليومية فهو يحتوي علي وجميع القيم الجمالية التي تميز العمل الفني الإبداعي، والتراث العربي غني بالفنون الشعبية، في الأدب والغناء والموسيقى والفنون التشكيلية الزخرفية و الفنون تكشف عن قدرات ومهارات الفنان الشعبي الذي ينفذها في يسر وبساطة (السيد القماش -1996) المكملات إضافات أو قطع أو أدوات تصاحب أشياء رئيسية وتعمل على زيادة تأثيرها وإن كانت هيفي حد ذاتها ثانوية وليست أساسية (نادية خليل - 1999) وهي عبارة عن كل ما يمكن أن يضاف للملبس سواء كان متصلا أو منفصلا عنه يمكن أن يزيد من جماله ورونقه ويعطيه مظهراً جميلاً جذاباً ويتحقق به إشباع الرغبة الجمالية لدى مستخدم هذه المكملات . (اسلام عبد المنعم واخرون - 2009)

مشكلة البحث :- تتحدد مشكلة البحث في التساؤلات الآتية

- 1- ما هي أهم الرموز المميزة للفن الشعبي المصرى ؟
- 2- ما امكانية استخدام الرموز المميزة للفن الشعبي في ابتكار تصميمات للمكملات الملبسية النسائية؟

هدف البحث : يهدف البحث الى

- 1- توظيف الرموز والخطوط والألوان المميزة للفن الشعبي المصرى في عمل تصميمات مبتكرة للمكملات الملبسية النسائية.
 - 2- ابتكار تصميمات عصرية للمكملات الملبسية النسائية بروح الفن الشعبي .
- أهمية البحث :** يسعى البحث الى
- 1- المحافظة على التراث الشعبى المصرى والحفاظ على الهوية المصرية
 - 2- اثراء الذوق العام نحو اختيار مكملات ذات أصول من التراث .
 - 3- الارتقاء بالمكملات الملبسية النسائية من خلال اثرائها برموز الفن الشعبي .

الفروض البحث :

1. **الفرض الأول :** "توجد فروق ذات دلالة احصائية بين متوسطات آراء المحكمين للتصميمات المقترحة للمكملات النسائية (للطرّح) وذلك لكل محور من محاور الاستبيان "
2. **الفرض الثانى :** "توجد فروق ذات دلالة احصائية بين متوسطات آراء المحكمين للتصميمات المقترحة للطرّح وذلك لمحاور الاستبيان ككل "
3. **الفرض الثالث :** "توجد فروق ذات دلالة احصائية بين متوسطات آراء المحكمين للتصميمات المقترحة للمكملات النسائية (الاكسسوارات) وذلك لكل محور من محاور الاستبيان "
4. **الفرض الرابع :** "توجد فروق ذات دلالة احصائية بين متوسطات آراء المحكمين للتصميمات المقترحة للاكسسوارات وذلك لمحاور الاستبيان ككل "

حدود البحث :

الحدود الموضوعية :- استخدام الرموز والألوان والخطوط المميزة للفن الشعبى المصرى في عمل (10) طرّح و عدد (15) اكسسوارات (عقد).

ادوات البحث:

- استمارة استبيان للمتخصصين
 - تم استخدام خامات متنوعة ومنها :
 - **الاقمشة :** القطن الليكرا - القطن - الدانتيل - الحرير
 - **المعادن :** السلاسل المعدنية - وحدات نحاس - وحدات نحاس مطلية- وحدات معدنية- وحدات معدنية من سلك النحاس
 - **الشرائط :** الشرائط الملونة - الشرائط من التراث السيناوي - القطان - الخيوط الملونة
 - **الجلود :** الجلد الطبيعى بالوان متعددة - الجلد الصناعى
 - **الخرز :** كريستال الزجاجى - الخزر الملون
 - خامات متنوعة من الاحجار الطبيعية والاشباب والصدف الطبيعى
- مصطلحات البحث :**

الرمز symbols

في نطاق الافكار عامل صلة غني بالوساطة والتماثل يجمع المتناقضات وينقص التعارض . لا يمكن فهم شئ او نقل شئ دون مساهمته (لوك بنوا -2001م)

الفن الشعبي :- Folk art

- هو جزء من ثقافة الجمهور وانعكاس لبعض معتقدات وقيم الشعوب فالفن الشعبي فن ذو تعبير تلقائي وعفوي وخلفية ثقافية شعبية مالوفة بين العامة تختصر مفاهيمهم وعاداتهم وافكارهم او انماط حياتهم والفنون الشعبية كانت دائما مرتبطة بحياة الناس وتراثهم ينقلونه مه تنقلاتهم ويتوارثونه مع مرور الزمن من جيل الي اخر (ثريا نصر - 1998)
- التراث الشعبي : الموضوعات الشعبية المكونة لهذا التراث والتي تتعدد وتتنوع بمقدار الثقافة الانسانية ويتم تقسيم الدراسة في علم الفلكلور الي الادب والفنون والعادات والتقاليد والمعتقدات والمعارف الشعبية والفنون الشعبية والثقافة المادية والتراث الشعبي هو صفة التقليد او الشبوع او الشعبية او التكرار (عادل العلمي - 2005)
- الفلكلور : ذكرته (سنية خميس صبحي - 2007) بانه استمرار توارث التقاليد الفنية من جيل الي جيل آخر
- هو ذلك التراث الذي انتقل من شخص الي آخر وحفظ اما عن طريق الذاكرة او بالممارسة اكثر من حفظ عن التدوين او التسجيل ويشمل (العادات والتقاليد - الماثورات - العقائد - الاغاني - القصص- الحكم والامثال - الرقص - الازياء ...)
- مصطلح الفلكلور التطبيقي : الاستفادة من وحدات الفنون التقليدية المختلفة ونقلها من مجالها المحدود الذي نشأت من اجلهالي مجالات علمية عديدة

مكملات الملابس :- Clothing accessories

- مكملات : ذكر في المعجم الوجيز ان "كمل" الشئ - كمولا : تمت اجزاؤها و صفاته (اكمل) الشئ : اتمه او اكمله.
- المكملات هي اضافاتاو قطع تصاحب الملابس الرئيسي وتؤدي اليالاناقةاو كانت هي في حد ذاتها ثانوية وليست اساسية (نادية خليل 1999).
- الدراسات السابقة: تعرضت العديد من الدراسات السابقة الي الفنون الشعبية ومنها دراسة (الهام محمود- 2015) هدفت إلي: بناء برنامج قائم علي الفن الشعبي لتنمية بعض مهارات الصناعات الابداعية لتلاميذ الصف الثاني الإعدادي في (صناعة الكليم). أثبتت الدراسة فاعلية البرنامج المقترح القائم علي الفن الشعبي في تنمية بعض مهارات الصناعات الابداعية لتلاميذ الصف الثاني الإعدادي. اما دراسة (بسمه على- 2014) هدفت الي اعداد ثلاثون مشغولة فنية نسجية تم تنفيذهم بواسطة الدارسة باستخدام جهاز الكمبيوتر (برنامج الفوتوشوب) وذلك باستخدام عناصر من الفن الشعبي المصري موزعة بأسلوب نظرية الفوضى وتوصلت إلي: معنوية تأثير التصميمات المنفذة بالاستفادة من نظرية الفوضى في إثراء المشغولة النسجية باستخدام بعض عناصر الفن الشعبي المصري اما دراسة (إيمان حلمي - 2013) هدفت الي استخلاص علاقة الارتباط في التصميم لكل من الملابس وحلية المكملة. و ابراز المقومات الاساسية للعلاقة بين خطوط كلا من الملابس والحلي المكملة لها. وبناء ثقافة اختيار الحلي المرتبطة بالملبس. تبين من نتائج الدراسة ان دراسة القيم المقترنة بموضات الازياء ومكملاتها تفيد في وضع التصميمات التوافقية ما بين الازياء ومكملاتها ، امكانيه تحقيق قيم جديده (مضافة) تقييم علاقة ارتباط بين الازياء ومكملاتها من الحلي المعدنية ، هناك ازياء عالمية

يمكن جعلها ذات سمات عربية عن طريق اضافة قطعة حلي ذات اشكال من التراث العربي للمحافظة علي الهوية العربية. يمكن تحقيق موضات محلية في مصر من خلال استخدام سمات الشكل في الحضارة الفرعونية، قبطية، اسلامية، شعبية، تراثية اما دراسة (أمل نصر -2013) هدفت الي الاقتباس من الفنون والأزياء التراثية لبعض الدول العالم كمصدر لاقتباس تصميمات تصلح للفتيات و تصميم موقع الكتروني يعد كمرجع للفتيات لإثراء الجانب المعرفي والجمالي لاختيار الزي ثم عرض التصميمات المختلفة على الموقع المصمم مسبقا وتوصلت الدراسة الي ان التصميمات المقترحة والاكثر قبولاً والمقبسة هي من الفنون والأزياء لمصر ثم اليابان ثم ايطاليا ثم البرازيل ثم المكسيك اما دراسة (نجلاء صوفان - 2013) هدفت إلى دراسة وتحليل أزياء بعض المهن التراثية في مصر مثل زي الصيادين وزي رجل التنورة وزي السقا وزي بائع العرقسوس وذلك لابنتكار تصميمات ملابسية للسيدات مسابرة لاتجاهات الموضة وتوصلت النتائج إلى إيجابية الأزياء المقتبسة من زي الصيادين ثم الأزياء المقتبسة من السقا ثم بائع العرقسوس واخيرا الأزياء المقتبسة من زي رجل التنورة اما دراسة (رشا وحدى -2012) هدفت الي تحليل العملية الابداعية التي يمر بها مصمم الملابس منذ بداية الفكرة وحتى تنفيذها. تحليل القيم الجمالية والفنية للزخارف الموجودة في الملابس ومكملاتها بواحة سيوة. والخامات والتقنيات المستخدمة في الملابس. واتجاهات الموضة المعاصرة التي يمكن استخدامها لتصميم ملابس مستمدة من التراث وتنفيذها بأساليب تكنولوجية ملائمة. وابتكار تصميمات ملابسية مستوحاة من تراث سيوة برؤى ابداعية جديدة بحيث تبرز جماليات التراث الشعبي وتساير اتجاهات الموضة العالمية. وتوصلت الي علاقة وثيقة بين الابدولوجية الابداعية للمصمم وقدرته على تحويل الفكر المبدع الي منتج (أماني سالماني - 2012) هدفت الي دراسة مكملات الزي للسيدات سواء مكملات متصلة أو مكملات منفصلة واستخدام خامات البيئة النباتية (الكتان - الجوت السيسال - السمار النيل). سواء في شكلها كشعيرات مغزولة أو منسوجة في عمل هذه المكملات بنوعيتها (متصلة - منفصلة). وتم الإقتباس من التراث والأشكال الشعبية المصرية المشهورة لعمل مجموعة من تصميمات مكملات الملابس للسيدات وتوصلت اليان خامة الجوت حققت أفضل الخامات البيئية في استخدامها كمكمل متصل ومنفصل يليها الكتان يليها النيل يليها السيسال ثم السمار وهدفت دراسة (نجلاء طعيمة ، غادة شاكر - 2010) الي ربط الرموز الشعبية بمجال تصميم الأزياء لما له من جذب الانظار وذلك عن طريق تداولها بين البلاد كدمية نتعرف من خلال تصميمها علي الرموز الشعبية لبعض الدول المختلفة حيث تم اختيار ثلاث رموز شعبية (العين - الكف - النجمة) في مناطق العالم المختلفة (اسيا - افريقيا - اوربا - امريكا) كاساسلاعداد مجموعات من تصميمات الأزياء التي يمكن تطبيقها علي دمي الاطفال كوسيلة من وسائل الاتصال لنشر الثقافة بين دول العالم المتنوعة بغرض الربط واثراء التقارب بينهم اما دراسة (حاتم الرفاعي واخرون - 2010) هدفت الياثرات تصميمات العباءة بزخارف شعبية من محافظة الدقهلية ثلاثية الابعاد لمحاولة الارتقاء بالذوق العام من خلال الاستفادة من الزخارف الشعبية الاصلية في تجميل الملابس وجعلها زي شعبي مناسب للمرأة. وجاءت دراسة (وديان طلعت- 2010) هدفت الي البحث في المؤثرات و الثقافات التي اسهمت في تطوير الزخارف في الملابس و المشغولات اليدوية لبدو سيناء و جعلت لها طابعها المميز من خلال دراسة تحليلية مقارنة للقيم الجمالية و الفنية للزخارف الموجودة في الملابس و المشغولات اليدوية لكل من بدو شمال و جنوب سيناء. وتوصلت الي معايير جودة تصميم و انتاج ازياء سياحية معاصرة. اما دراسة (علياء ماهر - 2009) هدفت إلى إبراز أهمية دور الأسطورة والحكاية الشعبية كعنصر تعبيرى وتشكيلى فى المسرح المصرى المعاصر، وتوضيح السمات المميزة للأزياء والحلى الشعبية. وقد أظهرت النتائج ان للأزياء والحلى الشعبية دلالات معينة

وخاصة بين أفراد الجماعة الواحدة حيث أنها تعبر عن تطوره وعاداته وتقاليده، فالفنان الشعبي استطاع عن طريقها أن يعبر عن إحساسه و المناخ الذي يعيش فيه.

من خلال الدراسات السابقة يتضح لنا ان هناك تنوع هائل في الدراسات المتعلقة بالفن الشعبي وتم توظيفها أكثر من طريقة في عمل ازياء مقتبسة من الفنون الشعبية ولكن هناك قلة في الدراسات المتعلقة بالمكملات الملبسية النسائية (الاكسسوارات - الطرح) والمقتبسة من الفن الشعبي المصري

الاطار النظري

خصائص الفنون الشعبية

الفن الشعبي فن ذو تعبير تلقائي و عفوى وخلفية ثقافية شعبية مألوفة بين العامة تختصر مفاهيمهم وعاداتهم وأفكارهم أو أنماط حياتهم والفنون الشعبية كانت دائما مرتبطة بحياة الناس وتراثهم ينقلونه مع تنقلاتهم ويتوارثونه مع مرور الزمن من جيل إلى آخر. (سوسن عامر- 1981) ويعد التراث القديم لمصر واليونان وروما وبلاد فارس اثرت علي نمط الملابس الي حد كبير (Robert Horrold-1989)

والفن الشعبي يعد بمثابة كائن حي فهو الفن المتوالد المتجدد مع تجدد المجتمعات وهو نتاج الثقافة الشعبية المجتمعية وبمقدار تفاعل الإنسان الشعبي وحياته يكون شكل نتاجه والذي وصفه صفوت كمال قائلا: "إنه يعطى الحياة العربية طابعا مميزا جماليا وحضاريا ويقوم في نفس الوقت بتأكيد الرابطة الأصيلة للإنسان العربي في وحدة التغيير وارتباطها بوحدة الفكر والوجدان وتكامل المزاج النفسى في صنع الحياة على أرضه". (سمير جابر-1998)

فالفنون الشعبية إذن تعبير صادق عن انفعالات الشعب ينفث بها عن آلامه وآماله يعتمد الفن الشعبي على البساطة والسهولة والتشفي. وتبدو البساطة في محاولة تحاشي التعقيد والتدقيق بالتفاصيل وعدم التقيد بالقواعد المتمثلة بالبعد الثالث والمنظور والنسب. (السيد القماش-1996)

وموضوعات الفن الشعبي متعددة؛ بعضها يتعلّق بحدث شعبي كالاحتفال بالأعياد والأفراح، وبعضها رمزي، فهو يصوّر النخيل تعبيراً عن تعلقه بالخصب الزراعي، ويرسم الأسد تعبيراً عن قوته وبأسه، ويرسم السيف دالاً على بطولته وسلطانه وانتصاراته، وكثيراً ما كان يرسم صيغاً تعبر عن الحرز والخوف من الشر والمصيبة، ويرمز إلى ذلك برسم الكف المفتوح أو رسم العين الزرقاء، كما يرسم السمكة رغبة بالتكاثر والتناسل والفخر به، وكان الطير الأخضر رمزاً للخير. وهذه الرموز مشتركة وشائعة منذ القديم تُرى في مصروبلاد الرافدين، بل في أوروبا أيضاً، ومازال الطاووس رمزاً للحظ السعيد، والزهور رمزاً للمحبة والمودة، وتقاحة حواء رمزاً للإغراء، وكان لرسم الحيوانات دلالات مختلفة. (فاروق خورشيد "1992) فالزخارف الشعبية مصدرها من صميم الحياة الاجتماعية (سنية خميس صبحي - 2007)

ومن مميزات الملابس الشعبية ارتداء العديد من القلائد والخرز والسلاسل والأقراط والأساور، وخصوصا في الاحتفالات، جنبا إلى جنب مع الخلخال رمزا للعبودية والارض (Robert Horrold-1989)








رموز الفن الشعبي ومدلولاتها

لرموز الفن الشعبي مدلولات تشير إليها و يوضح جدول (1) معظم الرموز المستخدمة في الفن الشعبي في مصر ومدلولاتها

جدول (1) يوضح بعض رموز الفن الشعبي ومدلولاتها

الرمز	دلاله الرمز	الرمز	دلاله الرمز
-------	-------------	-------	-------------

مجلة الاقتصاد المنزلي - مجلد 27- العدد الثاني - 2017م

يرمز الي منعا من الحسد ووقاية من اصابة العين الحاسدة (ثريا نصر - 2007)		يرمز الي الوفرة (ثريا نصر - 2007)	
رمز من سيوة (سوسن عامر - 1981)		يرسم تجنباً للشر (سوسن عامر - 1981)	
يرمز الي البطولة والشجاعة (سوسن عامر - 1981)		فتاة ترقص : رمز متأثر بالعصر الروماني (سوسن عامر - 1981)	
		يرمز للخصوبة والانجاب وتجنب العقم (سوسن عامر - 1981) كما يرمز الي الرزق (ثريا نصر - 2007)	

الوان الفن الشعبي ومدلولاتها (ثريا نصر - 2007)

- اللون الابيض : يرمز الي النقاء والصفاء والسلام
- اللون الاسود : يمثل عنصر الحزن
- اللون الاخضر : لون الخير والازدهار والايمان
- اللون الازرق : لون وجة العصاه يوم القيامة ولون يوحى بالعمق مثل لون مياه البحر واليعد مثل السماء
- اللون الاصفر : يوحى بالنضج والنور واحيانا الغيرة

الدراسة التطبيقية

1. تم استخدام الرموز والألوان والخطوط المميزة للفن الشعبي المصري في عمل اكسسوارات عدد (10) طرح و عدد(15) اكسسوارات (عقد).
2. تم استخدام خامات متنوعة ومنها :
 - الاقمشة : القطن الليكرا - القطن - الدانتيل - الحرير
 - المعادن : السلاسل المعدنية - وحدات نحاس - وحدات نحاس مطلية- وحدات معدنية- وحدات معدنية من سلك النحاس

مجلة الاقتصاد المنزلي - مجلد 27- العدد الثاني -2017م

- الشرائط : الشرائط الملونة – الشرائط من التراث السيناوي – القطان – الخيوط الملونة
- الجلود : الجلد الطبيعي بالوان متعددة – الجلد الصناعي
- الخرز : كريستال الزجاجي – الخزر الملون
- خامات متنوعة من الاحجار الطبيعية والاشباب والصدف الطبيعي

اولا: الطرح

جدول (2) يوضح التصميمات المنفذة والخامات المستخدمة ووحدات الفن الشعبي المقتبس منها

الموديل رقم (1) طرحة	
الخامات المستخدمة	
<ul style="list-style-type: none"> • طرحة من القطن الليكرا • شرائط ملونة • اصداف طبيعية • وحدات معدنية نحاسية 	
الوحدة المستخدمة	وحدة الفن الشعبي
	

الموديل رقم (2) طرحة	
الخامات المستخدمة	
<ul style="list-style-type: none"> • طرحة من الحرير • شرائط من خيوط ملونة • وحدات معدنية نحاسية 	
الوحدة المستخدمة	وحدة الفن الشعبي
	

الموديل رقم (3) طرحة

		<p>الخامات المستخدمة</p> <ul style="list-style-type: none"> • طرحة من القطن الليكرا • شريط ليزريه • وحدات من الخشب الملون • وحدات معدنية نحاسية مطلية 	
		<p>الوحدة المستخدمة</p>	<p>وحدة الفن الشعبي</p>
			

الموديل رقم (4) طرحة

		<p>الخامات المستخدمة</p> <ul style="list-style-type: none"> • طرحة من الحرير • شرائط من التراث السيناوي • شرائيب من الصوف • احجار طبيعية ملونة • وحدات معدنية نحاسية مطلية 	
		<p>الوحدة المستخدمة</p>	<p>وحدة الفن الشعبي</p>
			

الموديل رقم (5) طرحة

	<p>الخامات المستخدمة</p> <ul style="list-style-type: none"> • طرحة من القطن الليكرا • شرائط ملونة • احجار طبيعية • وحدات معدنية نحاسية 	
	<p>الوحدة المستخدمة</p>	<p>وحدة الفن الشعبي</p>
		

الموديل رقم (6) طرحة

	<p>الخامات المستخدمة</p> <ul style="list-style-type: none"> • طرحة من القطن • شرائط من التراث السيناوي • وحدات معدنية نحاسية 	
	<p>الوحدة المستخدمة</p>	<p>وحدة الفن الشعبي</p>
	 	

الموديل رقم (7) طرحة					
	الخامات المستخدمة <ul style="list-style-type: none"> • طرحة من القطن • شرائط من خيوط مذهبية • وحدات معدنية نحاسية 				
	<table border="1"> <thead> <tr> <th>الوحدة المستخدمة</th> <th>وحدة الفن الشعبي</th> </tr> </thead> <tbody> <tr> <td>  </td> <td>  </td> </tr> </tbody> </table>	الوحدة المستخدمة	وحدة الفن الشعبي		
	الوحدة المستخدمة	وحدة الفن الشعبي			
					

الموديل رقم (8) طرحة					
	الخامات المستخدمة <ul style="list-style-type: none"> • طرحة من الدانتيل • سلاسل معدنية • وحدات معدنية نحاسية مطلية 				
	<table border="1"> <thead> <tr> <th>الوحدة المستخدمة</th> <th>وحدة الفن الشعبي</th> </tr> </thead> <tbody> <tr> <td>  </td> <td>  </td> </tr> </tbody> </table>	الوحدة المستخدمة	وحدة الفن الشعبي		
	الوحدة المستخدمة	وحدة الفن الشعبي			
					

الموديل رقم (9) طرحة	
<p>الخامات المستخدمة</p> <ul style="list-style-type: none"> • طرحة من القطن • شرائط من الجلد المتراكب • شرائط من خيوط حريرية • شرائيب من الصوف • وحدات معدنية نحاسية 	
<p>الوحدة المستخدمة</p>	<p>وحدة الفن الشعبي</p>
	

الموديل رقم (10) طرحة	
<p>الخامات المستخدمة</p> <ul style="list-style-type: none"> • طرحة من القطن • سلاسل معدنية • وحدات من البلاستيك المطلي • وحدات معدنية نحاسية مطلية 	
<p>الوحدة المستخدمة</p>	<p>وحدة الفن الشعبي</p>
	

جدول (3) يوضح التصميمات المنفذة والخامات المستخدمة
وحدات الفن الشعبي المقتبس منها

الموديل رقم (1)				
	الخامات المستخدمة			
	<ul style="list-style-type: none"> • احجار طبيعية • وحدات خشبية ملونة • وحدات معدنية نحاسية مطلية 			
	<table border="1"> <thead> <tr> <th>الوحدة المستخدمة</th> <th>وحدة الفن الشعبي</th> </tr> </thead> <tbody> <tr> <td></td> <td></td> </tr> </tbody> </table>	الوحدة المستخدمة	وحدة الفن الشعبي	
الوحدة المستخدمة	وحدة الفن الشعبي			
				

الموديل رقم (2)				
	الخامات المستخدمة			
	<ul style="list-style-type: none"> • شرائط ملونة • وحدات خشبية ملونة • وحدات معدنية نحاسية 			
	<table border="1"> <thead> <tr> <th>الوحدة المستخدمة</th> <th>وحدة الفن الشعبي</th> </tr> </thead> <tbody> <tr> <td></td> <td></td> </tr> </tbody> </table>	الوحدة المستخدمة	وحدة الفن الشعبي	
الوحدة المستخدمة	وحدة الفن الشعبي			
				

الموديل رقم (3)					
	الخامات المستخدمة <ul style="list-style-type: none"> • جلد طبيعي • احجار طبيعية • سلاسل معدنية • وحدات معدنية نحاسية 				
	<table border="1"> <thead> <tr> <th>الوحدة المستخدمة</th> <th>وحدة الفن الشعبي</th> </tr> </thead> <tbody> <tr> <td>  </td> <td>  </td> </tr> </tbody> </table>	الوحدة المستخدمة	وحدة الفن الشعبي		
	الوحدة المستخدمة	وحدة الفن الشعبي			
					

الموديل رقم (4)					
	الخامات المستخدمة <ul style="list-style-type: none"> • قماش ليكرا قطن • اسلاك نحاسية قابلة للتشكيل • احجار طبيعية • وحدات معدنية نحاسية 				
	<table border="1"> <thead> <tr> <th>الوحدة المستخدمة</th> <th>وحدة الفن الشعبي</th> </tr> </thead> <tbody> <tr> <td>  </td> <td>  </td> </tr> </tbody> </table>	الوحدة المستخدمة	وحدة الفن الشعبي		
	الوحدة المستخدمة	وحدة الفن الشعبي			
					

الموديل رقم (5)					
	الخامات المستخدمة <ul style="list-style-type: none"> • شرائط من التراث السيناوي • وحدات معدنية نحاسية مطلية 				
	<table border="1"> <thead> <tr> <th>الوحدة المستخدمة</th> <th>وحدة الفن الشعبي</th> </tr> </thead> <tbody> <tr> <td>  </td> <td>  </td> </tr> </tbody> </table>	الوحدة المستخدمة	وحدة الفن الشعبي		
	الوحدة المستخدمة	وحدة الفن الشعبي			
					

الموديل رقم (6)					
	الخامات المستخدمة <ul style="list-style-type: none"> • سلاسل معدنية • خامات زجاجية "كريستال" • وحدات معدنية نحاسية 				
	<table border="1"> <thead> <tr> <th>الوحدة المستخدمة</th> <th>وحدة الفن الشعبي</th> </tr> </thead> <tbody> <tr> <td>  </td> <td>  </td> </tr> </tbody> </table>	الوحدة المستخدمة	وحدة الفن الشعبي		
	الوحدة المستخدمة	وحدة الفن الشعبي			
					

الموديل رقم (7)					
	الخامات المستخدمة <ul style="list-style-type: none"> • جلد طبيعي • قطن • احجار طبيعية • سلاسل معدنية • وحدات معدنية نحاسية مطلية 				
	<table border="1"> <thead> <tr> <th>الوحدة المستخدمة</th> <th>وحدة الفن الشعبي</th> </tr> </thead> <tbody> <tr> <td>  </td> <td>  </td> </tr> </tbody> </table>	الوحدة المستخدمة	وحدة الفن الشعبي		
	الوحدة المستخدمة	وحدة الفن الشعبي			
					

الموديل رقم (8)					
	الخامات المستخدمة <ul style="list-style-type: none"> • شرائط مذهبية • خامات زجاجية "كريستال" • سلاسل معدنية • وحدات معدنية نحاسية 				
	<table border="1"> <thead> <tr> <th>الوحدة المستخدمة</th> <th>وحدة الفن الشعبي</th> </tr> </thead> <tbody> <tr> <td>  </td> <td>  </td> </tr> </tbody> </table>	الوحدة المستخدمة	وحدة الفن الشعبي		
	الوحدة المستخدمة	وحدة الفن الشعبي			
					

الموديل رقم (9)					
	<p>الخامات المستخدمة</p> <ul style="list-style-type: none"> • شرائط من التراث السيناوي • احجار طبيعية • سلاسل معدنية • وحدات معدنية نحاسية 				
	<table border="1"> <thead> <tr> <th>الوحدة المستخدمة</th> <th>وحدة الفن الشعبي</th> </tr> </thead> <tbody> <tr> <td>  </td> <td>  </td> </tr> </tbody> </table>	الوحدة المستخدمة	وحدة الفن الشعبي		
	الوحدة المستخدمة	وحدة الفن الشعبي			
					

الموديل رقم (10)					
	<p>الخامات المستخدمة</p> <ul style="list-style-type: none"> • وحدات معدنية من سلك النحاس • احجار طبيعية • اصداف طبيعية • وحدات معدنية نحاسية 				
	<table border="1"> <thead> <tr> <th>الوحدة المستخدمة</th> <th>وحدة الفن الشعبي</th> </tr> </thead> <tbody> <tr> <td>  </td> <td>  </td> </tr> </tbody> </table>	الوحدة المستخدمة	وحدة الفن الشعبي		
	الوحدة المستخدمة	وحدة الفن الشعبي			
					

الموديل رقم (11)					
	الخامات المستخدمة <ul style="list-style-type: none"> • شرائط من التراث السيناوي • احجار طبيعية • سلاسل معدنية • وحدات معدنية نحاسية 				
	<table border="1"> <thead> <tr> <th>الوحدة المستخدمة</th> <th>وحدة الفن الشعبي</th> </tr> </thead> <tbody> <tr> <td>  </td> <td>  </td> </tr> </tbody> </table>	الوحدة المستخدمة	وحدة الفن الشعبي		
	الوحدة المستخدمة	وحدة الفن الشعبي			
					

الموديل رقم (12)					
	الخامات المستخدمة <ul style="list-style-type: none"> • شرائط من التراث السيناوي • شرائط اسطوانية ملونة • وحدات معدنية نحاسية 				
	<table border="1"> <thead> <tr> <th>الوحدة المستخدمة</th> <th>وحدة الفن الشعبي</th> </tr> </thead> <tbody> <tr> <td>  </td> <td>  </td> </tr> </tbody> </table>	الوحدة المستخدمة	وحدة الفن الشعبي		
	الوحدة المستخدمة	وحدة الفن الشعبي			
					

الموديل رقم (13)					
	الخامات المستخدمة <ul style="list-style-type: none"> • جلد طبيعي • جلد صناعي • خرز زجاجي • خرز خشبي • سلاسل معدنية • وحدات معدنية نحاسية مطلية 				
	<table border="1"> <thead> <tr> <th>الوحدة المستخدمة</th> <th>وحدة الفن الشعبي</th> </tr> </thead> <tbody> <tr> <td>  </td> <td>  </td> </tr> </tbody> </table>	الوحدة المستخدمة	وحدة الفن الشعبي		
	الوحدة المستخدمة	وحدة الفن الشعبي			
					

الموديل رقم (14)						
	الخامات المستخدمة <ul style="list-style-type: none"> • سلاسل معدنية • وحدات معدنية نحاسية مطلية 					
	<table border="1"> <thead> <tr> <th>الوحدة المستخدمة</th> <th>وحدة الفن الشعبي</th> </tr> </thead> <tbody> <tr> <td>  </td> <td rowspan="2">  </td> </tr> <tr> <td>  </td> </tr> </tbody> </table>	الوحدة المستخدمة	وحدة الفن الشعبي			
	الوحدة المستخدمة	وحدة الفن الشعبي				
						
						

الموديل رقم (15)					
	الخامات المستخدمة <ul style="list-style-type: none"> • جلد طبيعي • جلد صناعي • احجار طبيعية • سلاسل معدنية • وحدات معدنية نحاسية 				
	<table border="1"> <thead> <tr> <th>الوحدة المستخدمة</th> <th>وحدة الفن الشعبي</th> </tr> </thead> <tbody> <tr> <td>  </td> <td>  </td> </tr> </tbody> </table>	الوحدة المستخدمة	وحدة الفن الشعبي		
	الوحدة المستخدمة	وحدة الفن الشعبي			
					

نتائج البحث ومناقشتها

أولاً : صدق الاستبيان :

1. الصدق الظاهري (صدق المتخصصين) :

تم عرض الاستبيان في صورته الأولى على المتخصصين وعددهم (15) محكم وذلك لإبداء آرائهم

وفي ضوء إتفاق المتخصصين استبقت الباحثه على البنود التي حصلت على نسبة إتفاق (80% فأكثر) من عدد المتخصصين ، وتم حذف البنود التي حصلت على نسبة إتفاق أقل من (80%) من عدد المتخصصين وقد تم إعادة صياغة بعض العبارات وأدخل بعض التعديلات عليها بناءً على ملاحظات المتخصصين .

1. الصدق البنائي (التجانس الداخلي) :-

جدول (4) يوضح معاملات ارتباط التوافق بين درجات كل عبارة والدرجة الكلية للإستبيان

العبارة	معامل الارتباط	الدلالة	العبارة	معامل الارتباط	الدلالة
1	**0.980	0.000	11	**0.995	0.000
2	**0.964	0.000	12	**0.991	0.000
3	**0.955	0.000	13	**0.995	0.000
4	**0.973	0.000	14	**0.995	0.000
5	**0.986	0.000	15	**0.991	0.000
6	**0.989	0.000	16	**0.995	0.000
7	**0.986	0.000	17	**0.991	0.000
8	**0.982	0.000	18	0.995	0.000
9	**0.995	0.000	19	0.995	0.000
10	**0.991	0.000			

** دال إحصائياً عند مستوى (0.01)

ويلاحظ من الجدول أن جميع قيم معاملات الارتباط تشير إلى دلالتها الإحصائية عند مستوى (0.01) وهذا يعني أن عبارات الاستبيان متماسكة ، مما يدل على التجانس الداخلي للاستبيان .

جدول (5) يوضح معامل الارتباط بين درجة كل عبارة والدرجة الكلية للمحور الذي تنتمي إليه العبارة

العبارة	معامل الارتباط	الدلالة	العبارة	معامل الارتباط	الدلالة
المحور الأول			المحور الثالث		
1	**0.990	0.000	1	**0.997	0.000
2	**0.996	0.000	2	**0.997	0.000
3	**0.990	0.000	3	**0.997	0.000
4	**0.996	0.000	4	**0.997	0.000
المحور الثاني			المحور الرابع		
1	**0.997	0.000	1	**0.997	0.000
2	**0.991	0.000	2	**0.997	0.000
3	**0.997	0.000	3	**0.997	0.000
4	**0.997	0.000	4	**0.977	0.000
المحور الخامس					
1	**1.0	0.000			
2	**1.00	0.000			
3	**1.00	0.000			

** دال إحصائياً عند مستوى (0.01)

* دال إحصائياً عند مستوى (0.05)

يلاحظ من الجدول أن جميع معاملات الارتباط دالة إحصائياً عند مستوى (0.01) من الثقة ، وهذا يشير إلى أن عبارات الإستبيان متماسكة ، وتنتمي كل عبارة إلى المحور الذي يتضمنها.

ثانياً : ثبات الاستبيان:-

للتأكد من ثبات الاستبيان تم حساب معامل الاتساق الداخلي بواسطة معادلة ألفا كرونباخ Alpha وقد جاءت النتائج كما في جدول (6) .

جدول (6) معامل الثبات ألفا كرونباخ لمحاور استبيان المتخصصين

قيمة معامل الثبات	المحاور
0.995	مدى لاستفادة من عناصر ووحدات الفن الشعبي في تصميم المكمل
0.997	مدى إثراء الفن الشعبي لعناصر التصميم
0.998	مدى تحقيق أسس التصميم
0.998	مدى تحقيق الجانب الابتكاري في تصميم المكمل
1	مدى ملائمة المكمل لمتطلبات السوق
0.998	ثبات الأداة الكلي

وفي ضوء نتائج معاملات الثبات لمحاور الاستبيان الخمسة الرئيسة الموضحة بالجدول السابق، لم يتم حذف أي محور من المحاور، حيث كانت معاملات الثبات مرتفعة جداً في كل

المحاور، وتراوحت ما بين 0.995 و 1 ، كما يتضح من الجدول رقم (6) أن معامل ثبات الاستبيان الكلي 0.998 ، وجميعها دالة .

ثالثاً :- التحقق من صحة الفروض

الفرض الأول : "توجد فروق ذات دلالة احصائية بين متوسطات آراء المحكمين للتصميمات المقترحة للطرح وذلك لكل محور من محاور الاستبيان "

وللتحقق من صحة هذا الفرض تم حساب المتوسط الحسابي والانحراف المعياري وكذلك تحليل التباين لدراسة معنوية الفروق بين التصميمات .

جدول (7) يوضح المتوسط المرجح والمتوسط المنوي المرجح وترتيب التصميمات المكتملة (الطرح) وتقديرها طبقاً لاستجابات السادة المتخصصين لجميع المحاور

مستوى التصميم	ترتيب التصميمات	المتوسط المنوي المرجح (معامل الجودة)	الانحراف المعياري	المتوسط المرجح	مجموع الأوزان	مستويات المؤشرات			التصميم
						ملائم غير ملائم	ملائم إلى حد ما	ملائم	
ملائم	الثالث	94.8%	0.37	2.85	199	0	11	59	1
ملائم	الأول	100%	0	3	210	0	0	70	2
ملائم	الرابع	88%	0.48	2.64	185	0	25	45	3
ملائم	الأول (م)	100%	0	3	210	0	0	70	4
ملائم	الخامس	81%	0.51	2.43	170	0	40	30	5
ملائم	الثاني	97.7%	0.27	2.93	205	0	5	65	6
ملائم إلى حد ما	السادس	66.7%	0.39	2	140	5	60	5	7
ملائم إلى حد ما	الثامن	62%	0.36	1.86	130	10	60	0	8
ملائم إلى حد ما	السادس (م)	66.7%	0.39	2	140	5	60	5	9
ملائم إلى حد ما	السابع	64.3%	0.27	1.93	135	5	65	0	10



شكل (1) يوضح ترتيب التصميمات المكتملة (الطرح) وتقديرها طبقاً لاستجابات السادة المتخصصين لجميع المحاور

يوضح الجدول (7) والشكل (1) :

ترتيب التصميمات المكملة (الطرح) وفق إستجابات السادة المتخصصين بالنسبة لجميع المحاور فقد حصل التصميمان (2 ، 4) على مستوى ملائم بمتوسط مرجح (3) ونسبة (100%) وترتيبهما الأول ، يليهما التصميم (6) حصل على مستوى ملائم بمتوسط مرجح (2.93) ونسبة (97.7%) وترتيبه الثاني ، يليه التصميم (1) حصل على مستوى ملائم بمتوسط مرجح (2.85) ونسبة (94.8%) وترتيبه الثالث ، يليه التصميم (3) حصل على مستوى ملائم بمتوسط مرجح (2.64) ونسبة (88%) وترتيبه الرابع ، يليه التصميم (5) حصل على مستوى ملائم بمتوسط مرجح (2.43) ونسبة (81%) وترتيبه الخامس ، يليه التصميمان (7 ، 9) حصلوا على مستوى ملائم إلى حد ما بمتوسط مرجح (2) ونسبة (66.7%) وترتيبهما السادس ، يليهما التصميم (10) حصل على مستوى ملائم إلى حد ما بمتوسط مرجح (1.93) ونسبة (64.3%) وترتيبه السابع ، يليه التصميم (8) حصل على مستوى ملائم إلى حد ما بمتوسط مرجح (1.86) ونسبة (62%) وترتيبه الثامن .

جدول (8) تحليل التباين لدراسة معنوية الفروق بين استجابات السادة المتخصصين على تصميمات المكملات (الطرح) لكل محور من محاور الاستبيان

محاور الاستبيان	مصدر التباين	درجات الحرية	مجموع المربعات	متوسط المربعات	F	الدالة	مستوى الدلالة
مدى الاستفادة من عناصر ووحدات الفن الشعبي في تصميم المكمل	بين التصميمات	9	28.40	3.156	25.41	0.000	دالة عند (0.01)
	داخل التصميمات	130	16.14	0.124			
	الإجمالي	139	44.54	-			
مدى إثراء الفن الشعبي لعناصر التصميم	بين التصميمات	9	28.17	3.130	24.56	0.000	دالة عند (0.01)
	داخل التصميمات	130	16.57	0.127			
	الإجمالي	139	44.74	-			
مدى تحقيق أسس التصميم	بين التصميمات	9	29.31	3.257	27.19	0.000	دالة عند (0.01)
	داخل التصميمات	130	15.57	0.120			
	الإجمالي	139	44.89	-			
مدى تحقيق الجانب الابتكاري في تصميم المكمل	بين التصميمات	9	29.31	3.257	27.19	0.000	دالة عند (0.01)
	داخل التصميمات	130	15.57	0.120			
	الإجمالي	139	44.89	-			
مدى ملائمة المكمل لمتطلبات السوق	بين التصميمات	9	29.31	3.257	27.19	0.000	دالة عند (0.01)
	داخل التصميمات	130	15.57	0.120			
	الإجمالي	139	44.89	-			

يوضح الجدول (8) :

- توجد فروق ذات دلالة إحصائية عند مستوى دلالة (0.01) بين إستجابات السادة المتخصصين على تصميمات المكملات (الطرح) في مدى الاستفادة من عناصر ووحدات الفن الشعبي في تصميم المكمل حيث بلغت قيمة (ف) 25.41 ومستوى الدلالة أقل من مستوى المعنوية (0.01) ، مما يدل على وجود فروق بين التصميمات في هذا المحور .
- توجد فروق ذات دلالة إحصائية عند مستوى دلالة (0.01) بين إستجابات السادة المتخصصين على التصميمات المكملة (الطرح) في مدى إثراء الفن الشعبي لعناصر

- التصميم حيث بلغت قيمة (ف) 24.56 ومستوى الدلالة أقل من مستوى المعنوية (0.01) ، مما يدل على وجود فروق بين التصميمات في هذا المحور .
- توجد فروق ذات دلالة إحصائية عند مستوى دلالة (0.01) بين إستجابات السادة المتخصصين على التصميميات المكملة (الطرح) في مدى تحقيق أسس التصميم في التصميم حيث بلغت قيمة (ف) 27.19 ومستوى الدلالة أقل من مستوى المعنوية (0.01) ، مما يدل على وجود فروق بين التصميمات في هذا المحور .
- توجد فروق ذات دلالة إحصائية عند مستوى دلالة (0.01) بين إستجابات السادة المتخصصين على التصميميات المكملة (الطرح) في مدى تحقيق الجانب الابتكاري في تصميم المكمل حيث بلغت قيمة (ف) 27.19 ومستوى الدلالة أقل من مستوى المعنوية (0.01) ، مما يدل على وجود فروق بين التصميمات في هذا المحور .
- توجد فروق ذات دلالة إحصائية عند مستوى دلالة (0.01) بين إستجابات السادة المتخصصين على التصميميات المكملة (الطرح) في مدى ملائمة المكمل لمتطلبات السوق حيث بلغت قيمة (ف) 27.19 ومستوى الدلالة أقل من مستوى المعنوية (0.01) ، مما يدل على وجود فروق بين التصميمات في هذا المحور .
- و قد اتفق ذلك مع نتائج كلا من (حاتم الرفاعي واخرون - 2010)، (وديان طلعت- 2010)، (علياء ماهر - 2009).
- الفرض الثاني : "توجد فروق ذات دلالة احصائية بين متوسطات آراء المحكمين للتصميمات المقترحة للطرح وذلك لمحاور الاستبيان ككل "
- وللتحقق من صحة هذا الفرض تم حساب تحليل التباين لدراسة معنوية الفروق بين إستجابات السادة المتخصصين على التصميميات المكملة (الطرح) للإستبيان ككل.

جدول (9) تحليل التباين لدراسة معنوية الفروق بين إستجابات السادة المتخصصين على التصميميات المكملة (الطرح) للإستبيان ككل

مستوى الدلالة	الدلالة	F	متوسط المربعات	مجموع المربعات	درجات الحرية	مصدر التباين	الإستبيان ككل
دالة عند (0.01)	0.000	28.18	80.35	723.15	9	بين التصميمات	إمكانية الاستفادة من
			2.851	370.64	130	داخل التصميمات	الفن الشعبي في إثراء
			-	1093.79	139	الإجمالي	بعض المكملات النسائية (الطرح)

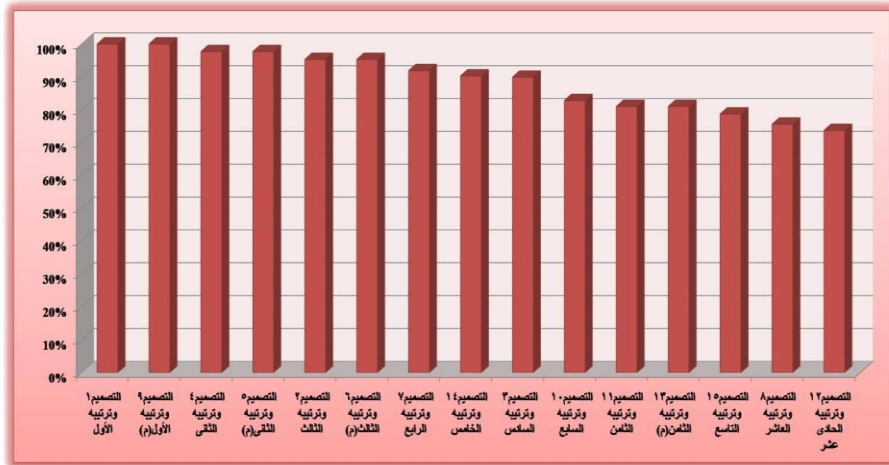
يوضح الجدول (9) :

- توجد فروق ذات دلالة إحصائية عند مستوى دلالة (0.01) بين إستجابات السادة المتخصصين على التصميميات المقترحة للمكملات النسائية (الطرح) في إمكانية الاستفادة من الفن الشعبي في إثراء بعض المكملات النسائية حيث بلغت قيمة (ف) 28.18 و مستوى الدلالة أقل من مستوى المعنوية (0.01) ، مما يدل على وجود فروق بين التصميمات في الإستبيان ككل .
- قد اتفق ذلك مع نتائج كلا من (الهام محمود- 2015)، (بسمه على- 2014)، (أمل نصر -2013)، (رشا وجدى -2012)، (أماني سالماني - 2012)، (نجلاء طعيمة ، عادة شاكر - 2010) مما يؤكد قدرة الفن الشعبي برموزه المختلفة في إثراء الملابس ومكملاتها

الفرض الثالث : "توجد فروق ذات دلالة احصائية بين متوسطات آراء المحكمين للتصميمات المقترحة للمكلمات النسائية (الإكسسوارات) وذلك لكل محور من محاور الاستبيان" وللتحقق من صحة هذا الفرض تم حساب المتوسط الحسابي والانحراف المعياري وكذلك تحليل التباين لدراسة معنوية الفروق بين التصميمات .

جدول (10) يوضح المتوسط المرجح والمتوسط المنوي المرجح وترتيب تصميمات المكلمات (الإكسسوارات) وتقديرها طبقاً لاستجابات السادة المتخصصين لجميع المحاور

التصميم	مستويات المؤشرات			مجموع الأوزان	المتوسط المرجح	الانحراف المعياري	المتوسط المنوي المرجح (معامل الجودة)	ترتيب التصميمات	مستوى التصميم
	ملائم	ملائم إلى حد ما	غير ملائم						
1	70	0	0	210	3	0	100%	الأول	ملائم
2	60	10	0	200	2.86	0.36	95.3%	الثالث	ملائم
3	54	11	5	189	2.70	0.614	89.9%	السادس	ملائم
4	65	5	0	205	2.93	0.27	97.7%	الثاني	ملائم
5	65	5	0	205	2.93	0.27	97.7%	الثاني (م)	ملائم
6	60	10	0	200	2.86	0.36	95.3%	الثالث (م)	ملائم
7	53	17	0	193	2.76	0.43	91.9%	الرابع	ملائم
8	24	41	5	159	2.27	0.57	75.6%	العاشر	ملائم إلى حد ما
9	70	0	0	210	3	0	100%	الأول (م)	ملائم
10	34	36	0	174	2.49	0.518	82.8%	السابع	ملائم
11	35	30	5	170	2.43	0.65	81%	الثامن	ملائم
12	15	55	0	155	2.21	0.43	73.7%	الحادي عشر	ملائم إلى حد ما
13	30	40	0	170	2.43	0.51	81%	الثامن (م)	ملائم
14	50	20	0	190	2.71	0.47	90.3%	الخامس	ملائم
15	35	25	10	165	2.36	0.74	78.7%	التاسع	ملائم



شكل (2) يوضح ترتيب تصميمات المكلمات (الإكسسوارات) وتقديرها طبقاً لاستجابات السادة المتخصصين لجميع المحاور

يوضح الجدول (10) والشكل (2) :

ترتيب التصميمات للمكملات (الإكسسوارات) وفق استجابات السادة المتخصصين بالنسبة لجميع المحاور فقد حصل التصميمان (1 ، 9) على مستوى ملائم بمتوسط مرجح (3) ونسبة (100%) وترتيبهما الأول ، يليهما التصميمان (4 ، 5) حصلوا على مستوى ملائم بمتوسط مرجح (2.93) ونسبة (97.7%) وترتيبهما الثاني ، يليهما التصميمان (2 ، 6) حصلوا على مستوى ملائم بمتوسط مرجح (2.86) ونسبة (95.3%) وترتيبهما الثالث ، يليهما التصميم (7) حصل على مستوى ملائم بمتوسط مرجح (2.76) ونسبة (91.9%) وترتيبه الرابع ، يليه التصميم (14) حصل على مستوى ملائم بمتوسط مرجح (2.71) ونسبة (90.3%) وترتيبه الخامس ، يليه التصميم (3) حصل على مستوى ملائم بمتوسط مرجح (2.7) ونسبة (89.9%) وترتيبه السادس ، يليه التصميم (10) حصل على مستوى ملائم بمتوسط مرجح (2.49) ونسبة (82.8%) وترتيبه السابع ، يليه التصميمان (11 ، 13) حصلوا على مستوى ملائم بمتوسط مرجح (2.43) ونسبة (81%) وترتيبهما الثامن ، يليهما التصميم (15) حصل على مستوى ملائم بمتوسط مرجح (2.36) ونسبة (78.7%) وترتيبه التاسع ، يليه التصميم (8) حصل على مستوى ملائم إلى حد ما بمتوسط مرجح (2.27) ونسبة (75.60%) وترتيبه العاشر ، يليه التصميم (12) حصل على مستوى ملائم إلى حد ما بمتوسط مرجح (2.21) ونسبة (73.7%) وترتيبه الحادي عشر.

جدول (11) تحليل التباين لدراسة معنوية الفروق بين استجابات السادة المتخصصين على تصميمات المكملات (الإكسسوارات) لكل محور من محاور الاستبيان

محاور الاستبيان	مصدر التباين	درجات الحرية	مجموع المربعات	متوسط المربعات	F	الدلالة	مستوى الدلالة
مدى الاستفادة من عناصر وحدات الفن الشعبي في تصميم المكمل	بين التصميمات	14	12.381	0.884	4.058	0.000	دالة عند (0.01)
	داخل التصميمات	195	42.500	0.218			
	الإجمالي	209	54.881	-			
مدى إثراء الفن الشعبي لعناصر التصميم	بين التصميمات	14	15.667	1.119	5.322	0.000	دالة عند (0.01)
	داخل التصميمات	195	41.000	0.210			
	الإجمالي	209	56.667	-			
مدى تحقيق أسس التصميم	بين التصميمات	14	16.600	1.186	5.679	0.000	دالة عند (0.01)
	داخل التصميمات	195	40.714	0.209			
	الإجمالي	209	57.314	-			
مدى تحقيق الجانب الابتكاري في تصميم المكمل	بين التصميمات	14	16.067	1.148	5.346	0.000	دالة عند (0.01)
	داخل التصميمات	195	41.857	0.215			
	الإجمالي	209	57.924	-			
مدى ملائمة المكمل لمتطلبات السوق	بين التصميمات	14	15.495	1.107	5.087	0.000	دالة عند (0.01)
	داخل التصميمات	195	42.429	0.218			
	الإجمالي	209	57.924	-			

يوضح الجدول (11) :

- توجد فروق ذات دلالة إحصائية عند مستوى دلالة (0.01) بين إستجابات السادة المتخصصين على التصميمات المكملة (الإكسسوارات) في مدى الاستفادة من عناصر ووحدات الفن الشعبي في تصميم المكمل حيث بلغت قيمة (ف) 4.058 ومستوى الدلالة أقل من مستوى المعنوية (0.01) ، مما يدل على وجود فروق بين التصميمات في هذا المحور .

- توجد فروق ذات دلالة إحصائية عند مستوى دلالة (0.01) بين إستجابات السادة المتخصصين على التصميميات المكملة (الإكسسوارات) في مدى إثراء الفن الشعبي لعناصر التصميم حيث بلغت قيمة (ف) 5.322 ومستوى الدلالة أقل من مستوى المعنوية (0.01) ، مما يدل على وجود فروق بين التصميمات في هذا المحور .
 - توجد فروق ذات دلالة إحصائية عند مستوى دلالة (0.01) بين إستجابات السادة المتخصصين على التصميميات المكملة (الإكسسوارات) في مدى تحقيق أسس التصميم في التصميم حيث بلغت قيمة (ف) 5.679 ومستوى الدلالة أقل من مستوى المعنوية (0.01) ، مما يدل على وجود فروق بين التصميمات في هذا المحور .
 - توجد فروق ذات دلالة إحصائية عند مستوى دلالة (0.01) بين إستجابات السادة المتخصصين على التصميميات المكملة (الإكسسوارات) في مدى تحقيق الجانب الابتكاري في تصميم المكمل حيث بلغت قيمة (ف) 5.346 ومستوى الدلالة أقل من مستوى المعنوية (0.01) ، مما يدل على وجود فروق بين التصميمات في هذا المحور .
 - توجد فروق ذات دلالة إحصائية عند مستوى دلالة (0.01) بين إستجابات السادة المتخصصين على التصميميات المكملة (الإكسسوارات) في مدى ملائمة المكمل لمتطلبات السوق حيث بلغت قيمة (ف) 5.087 ومستوى الدلالة أقل من مستوى المعنوية (0.01) ، مما يدل على وجود فروق بين التصميمات في هذا المحور .
- الفرض الرابع :** "توجد فروق ذات دلالة إحصائية بين متوسطات آراء المحكمين للتصميمات المقترحة للمكملات النسائية (الإكسسوار) وذلك لمحاور الاستبيان ككل "
- وللتحقق من صحة هذا الفرض تم حساب تحليل التباين لدراسة معنوية الفروق بين إستجابات السادة المتخصصين على تصميمات المكملات (الإكسسوارات) للإستبيان ككل.
- جدول (12) تحليل التباين لدراسة معنوية الفروق بين استجابات السادة المتخصصين على تصميمات المكملات (الإكسسوارات) للاستبيان ككل**

مستوى الدلالة	الدلالة	F	متوسط المربعات	مجموع المربعات	درجات الحرية	مصدر التباين	الاستبيان ككل
دالة عند (0.01)	0.000	5.138	26.257	367.60	14	بين التصميمات	إمكانية الاستفادة من الفن الشعبي في إثراء بعض المكملات النسائية (الإكسسوارات)
			5.110	996.50	195	داخل التصميمات	
			-	1364.10	209	الإجمالي	

يوضح الجدول (12) :

- توجد فروق ذات دلالة إحصائية عند مستوى دلالة (0.01) بين إستجابات السادة المتخصصين على تصميميات المكملات (الإكسسوارات) في إمكانية الاستفادة من الفن الشعبي في إثراء بعض المكملات النسائية حيث بلغت قيمة (ف) 5.138 و مستوى الدلالة أقل من مستوى المعنوية (0.01) ، مما يدل على وجود فروق بين التصميمات في الإستبيان ككل .
 - وقد اتفق ذلك مع نتائج كلا من (إيمان حلمي - 2013)، (نجلاء صوفان - 2013)، (رشا وجدى -2012)، (حاتم الرفاعي وآخرون - 2010) مما يؤكد إمكانية الاستفادة من الفن الشعبي في إثراء بعض المكملات النسائية
- التوصيات**
- محاولة البحث الدائم عن جذورنا وأصولنا وتراثنا لحياءه من خلال دراسات متنوعة في مجال الملابس والنسيج
 - زيادة التعمق في تراثنا الشعبي ورموزه والسعي وراء إبرازها للأجيال القادمة
 - استلهام قيم تشكيلة جديدة من تراثنا الشعبي لمحافظة مصر للاستفادة منها في إثراء مجال صناعة الملابس والنسيج والمكملات الملبسية

المراجع

1. اسلام عبد المنعم عبد الله حسين ، امل بسيوني عابدين ، منار محمد رشاد معروف (2009م): امكانية الاستفادة من الخواص الحرارية للاقمشة الصناعية في اثناء القيم الجمالية والفنية في مجال مكملات الملابس - مجلة الاقتصاد المنزلي - مجلد 19 - العدد الرابع ، كلية الاقتصاد المنزلي - جامعة المنوفية
2. السيد القماش (1996م) : الرسوم الشعبية الملونة على جداريات مقابر أسيوط ، مجلة الفنون الشعبية - عدد 52 يوليو - سبتمبر
3. الهام محمود عبد الحميد موسى (2015م): فاعلية برنامج مقترح قائم على الفن الشعبي في تنمية بعض مهارات الصناعات الإبداعية لتلاميذ الصف الثاني الإعدادي ، ماجستير - كلية التربية - جامعة أسيوط
4. أماني حمدي محمود سالمان (2012م) :استخدام بعض خامات البيئة النباتية في مكملات الزى لملايس السيدات لإثراء الجانب الجمالي و الوظيفي، ماجستير- كلية الاقتصاد المنزلي - جامعة المنوفية
5. أمل نصر جعفر احمد (2013م): إعداد تصميمات معاصرة من التراث والملابس التاريخية للشعوب لرفع الذوق الملبسي من خلال شبكة المعلومات الدولية ، دكتوراه- كلية الاقتصاد المنزلي - جامعة المنوفية
6. إيمان حلمي فرغل مسعود(2013م): القيم المضافة من العلاقة بين الملابس ومكملاتها من الحلي المعدنية ، دكتوراة- كلية الفنون التطبيقية - جامعة حلوان
7. بسمه على السيد علي زلط (2014م): الإستفادة من نظرية الفوضى في إثراء المشغولة النسيجية باستخدام بعض عناصر الفن الشعبي المصري ، دكتوراه - كلية التربية النوعية - جامعة المنصورة
8. ثريا نصر (1998م) : تاريخ ازياء الشعوب - عالم الكتب ط1
9. ثريا نصر (2007م) : تاريخ ازياء الشعوب - عالم الكتب ط2
10. حاتم احمد محمود الرفاعي واخرون (2010م) : توظيف الحاسب الالي في تصميم عباءة حريمي ثلاثية الابعاد باستخدام زخارف شعبية، مؤتمر الفنون التطبيقية الدولي الثاني، كلية الفنون التطبيقية - جامعة دمياط
11. رشا وجدى خليل إبراهيم (2012م) : الأيديولوجية الإبداعية لتصميم ملابس من التراث في ضوء التكنولوجيا الملائمة ، دكتوراه - كلية الفنون التطبيقية - جامعة حلوان
12. سمير جابر (1988م) : الرقص الشعبي والعنصر الأساس ، مجلة الفنون الشعبية - العدد الثالث والعشرون - إبريل - مايو - يونيو
13. سنية خميس صبحي (2007م) : انماط من الازياء التقليدية في الوطن العربي وعلاقتها بالفلكلور، عالم الكتب - القاهرة
14. سوسن عامر(1981م) : الرسوم التعبيرية في الفن الشعبي، الهيئة المصرية العامة للكتاب - القاهرة
15. عادل العليمي (2005م) : مسرح الفولكلور المصري المعاصر - الهيئة العامة للكتاب
16. عبد التواب يوسف (1996م) : الطفل العربي والفن الشعبي ، الدار المصرية اللبنانية - القاهرة

مجلة الاقتصاد المنزلي - مجلد 27- العدد الثاني -2017م

17. علياء ماهر محمد (2009م) : التناول الدرامي و التشكيلي للأسطورة و القصص الشعبي في المسرح المصرى المعاصر، ماجستير - كلية الفنون الجميلة - جامعة حلوان
18. فاروق خورشيد (1992م) : الموروث الشعبى ، دار الشروق - الطبعة الأولى
19. لوك بنوا , ترجمة : فايز كم نقش (2001م) : اشارات ورموز واساطير - بيروت
20. مروه إبراهيم محمد مسعود (2006م) : دراسة تحليليه لبعض خامات البيئه وإمكانية توظيفها فى مجال الملابس ومكملاتها ، رسالة ماجستير - كلية الاقتصاد المنزلى - جامعة المنوفية
21. نادية محمود خليل (1999م) : مكملات الملابس : الاكسسوار فن الاناقة والجمال ، دار الفكر العربي - القاهرة .
22. نجلاء سعيد صوفان (2013م) : أزياء بعض المهن التراثية فى مصر كمصدر لابتكار تصميمات ملابسية مسايرة لاتجاهات الموضة ، دكتوراه - كلية الاقتصاد المنزلى - جامعة المنوفية
23. نجلاء محمد طعيمة ، غادة شاكر عبد الفتاح (2010م) : استخدام بعض الرموز الشعبية العالمية لتصميم الازياء كوسيلة من وسائل الاتصال الحديث ، مؤتمر الفنون التطبيقية الدولي الثاني ، كلية الفنون التطبيقية - جامعة دمياط
24. هديل حسن ابراهيم رافت (2008م) : تداول الرموز الشعبية عبر وسائط الاتصال الحديثة فى عولمة الثقافة الفنية البصرية ، مؤتمر الفنون التطبيقية الدولي الاول ، كلية الفنون التطبيقية - جامعة دمياط
25. وديان طلعت عباس مدين (2010م) : وضع معايير لابتكار أزياء سياحية معاصرة مستوحاة من تراث بدو سيناء لتنمية الصناعات الصغيرة ، دكتوراه - كلية الفنون التطبيقية- جامعة حلوان
26. Robert Harrold, Illustrated by Phyllida Legg (1989) : Folk Costumes of The World, Blandford Press . London

استمارة الاستبيان

التصميم الثاني			التصميم الاول			المحاور
غير ملائم	ملائم الي حد ما	ملائم	غير ملائم	ملائم الي حد ما	ملائم	
أولاً: مدى الاستفادة من عناصر ووحدات الفن الشعبي في تصميم المكمل من حيث :-						
						1- الخط الخارجي والتفاصيل الدقيقة
						2- استخدام الوحدة كاملة أو أجزاء منها
						3- تكرار الوحدة الشعبية بأوضاع مختلفة
						4- ملائمة التصميم للغرض منه
ثانياً: مدى اثر الفن الشعبي لعناصر التصميم من حيث :						
						1- ملائمة الخطوط الزخرفية
						2- ملائمة شكل وحجم الوحدة للتصميم
						3- التوافق اللوني
						4- الخامات المستخدمة في التصميم
ثالثاً: مدى تحقيق أسس التصميم مثل :						
						1- الوحدة والترابط بين أجزاء التصميم
						2- النسبة والتناسب بين أجزاء التصميم
						3- الانسجام في التصميم
						4- تحقيق التردد في التصميم
رابعاً: مدى تحقيق الجانب الابتكاري في تصميم المكمل من حيث :						
						1- احتواء التصميم على قيم فنية وجمالية
						2- التميز في التصميم
						3- الأصالة والطلاقة في التصميم
						4- الحدائة في التصميم
خامساً: مدى ملائمة المكمل لمتطلبات السوق من حيث :						
						1- المكمل متوائم مع خطوط الموضة
						2- المكمل متوائم مع ألوان الموضة
						3- المكمل مطلوب من ناحية الاستهلاك

Proposed Designs For Some of The Contemporary Women's Supplements Using Some of The Folk Art of The Egyptian Symbols

Rania Hosni Hikal

Lecturer, Clothes and Textile Department - Faculty of Home Economics-
Menoufia University

Abstract

Our cultural heritage of folk art is our immortal heritage over time which has to be maintained and constant efforts should be exerted to revive it, make use of its aesthetics, elements, symbols, colors, and distinctive characters. Hence, the study aimed to Employing symbols, fonts, colors and special People's Egyptian art in the work of innovative designs for women's supplements and creating modern designs for supplementation of women in the spirit of folk art and measure the success of the designs by professors specializing in fashion. The research found that there is an agreement by the arbitrators on the benefit from the elements and units of folk art in the designs executed for "accessories - scarves". There is also an agreement on the achievement of the innovative aspect of these designs and on the appropriateness to the requirements of the market for the "accessories- scarves" executed from units of folk art.