

نشأت نصر الرفاعي¹، إيريني اسحق عبده²، محمد فاروق عيسوي شاهين
أستاذ الفنون التشكيلية والتذوق الفني، مدرس ملابس ونسيج

ملخص البحث

تناولت الدراسة وصف للكعبة المشرفة وكسوتها وبعض انواع الكسوات التي كسيت بها على مر العصور والتقنيات المستخدمة في صناعتها وبيان أهميتها لإثراء القيم الجمالية لمكملات الملابس. وكذلك التعرف على الجماليات والتقنيات والزخارف والألوان والخامات المستخدمة في صناعة كسوة الكعبة مكملات الملابس حيث قام الدارس بتصميم عدد (30) تصميم لمكملات الملابس منهم عدد (20) تصميم رجالي وعدد (10) تصميم نسائي مستعينا بالزخارف الموجودة على كسوة الكعبة وإعداد استمارة تحكيم لتلك التصميم لعرضها على السادة المحكمين وعددهم (15) محكم من أعضاء هيئة التدريس وبناءً على التحكيم تم اختيار عدد (4) تصميم رجالي و (2) تصميم نسائي للتنفيذ، وترتيبهم كالاتي (1-8-12-18-21-29).

المقدمة

ومن آيات الله وحكمته أن جاء هذا البيت متفرداً ليس له مثيل في أي بقعة من بقاع الأرض ولعل في ذلك بياناً للناس على قدرة الله عز وجل وعظمته في أن يحفظ هذا البيت ليظل رمزاً لمن يرغب في رحمته وخاف عذابه. (عبد العزيز عبد الرحمن مؤذن، 1982م، ص34) وَإِذْ جَعَلْنَا الْبَيْتَ مَثَابَةً لِّلنَّاسِ وَأَمْنَا وَاتَّخِذُوا مِن مَّقَامِ إِبْرَاهِيمَ مُصَلًّى ۖ وَعَهِدْنَا إِلَىٰ إِبْرَاهِيمَ وَإِسْمَاعِيلَ أَنَّ طَهِّرَا بَيْتِيَ لِلطَّائِفِينَ وَالْعَاكِفِينَ وَالرُّكَّعِ السُّجُودِ (سورة البقرة . آية 125)

تعتبر كسوة الكعبة من أهم مظاهر الاهتمام، والتشريف، والتبجيل للبيت الحرام وإن تاريخ كسوة الكعبة جزء من تاريخ الكعبة نفسها، فعندما رفع إبراهيم وإسماعيل عليهما أفضل الصلاة والسلام قواعد الكعبة المشرفة عاد إبراهيم إلى فلسطين . وذكر أيضاً أن (عدنان بن إد) الجد الأعلى للرسول - ﷺ - هو أحد من كسوها ولكن الغالب في الروايات أن (تبع الحميري) ملك اليمن هو أول من كساها كاملة في الجاهلية بعد ان زار مكة، ودخلها دخول الطائعين، وهو أول من صنع للكعبة بابا ومفتاحا، واستمر في كسوة الكعبة وكساها بالخصف، وهي ثياب غلاظ، ثم كساها المعافي ثم كساها الملاء والوصائل . وخلفاؤه كانوا يكسونها بعده بالجلد والقباطي وبعد "تبع" كساها الكثيرون في الجاهلية وكانوا يعتبرون ذلك واجبا من الواجبات الدينية . (الرئاسة العامة لشئون المسجد الحرام والمسجد النبوي كسوة الكعبة المشرفة- 2005م- ص12)

إن الاهتمام بالأزياء يعد من السمات الهامة المعبرة عن الثقافة الإنسانية في المجتمعات

المتحضرة ويعتبر تصميم مكملات الملابس من الفنون الهامة والمرتبطة بميدان تصميم الأزياء لما لها من أثر كبير في إظهار جمال الملابس وأناقته وبالتالي أصبح له مصممون متخصصون وصناعة قائمة خصيصاً لهذه المكملات (رشا على حافظ، 2008م، ص3) فنون زركشة كسوة الكعبة المشرفة:

شملت فنون زركشة كسوة الكعبة المشرفة ثلاثة أشياء تضافرت معاً لتبرز وتجلو محاسنها علي الوجه الأكمل, وهذه الأشياء هي:

- 1- الحرف بما له من المعنى والشكل.
- 2- الزخرف بما له من وحدة الإيقاع المنتظم.
- 3- اللون بما له من وقار التعبير الهادئ.

وإذا دققنا الفحص في أحزمة كسوة الكعبة المشرفة فسنجد أن العناصر الثلاثة السابقة تتناغم معاً في وحدة عضوية واحدة (إبراهيم حلمي، 1991م، ص9).

ومن هذا المنطلق تعتبر كسوة الكعبة المشرفة مصدراً زخيراً بالزخارف التي ستساعد الباحث على ابتكار تصميمات لإثراء مكملات الملابس لما لها من أثر كبير في إظهار جمال الملابس وأناقته والظهور بمظهر متجدد دائماً. (صفاء محمد نعمان عبدالوهاب، 2004م، ص2)

وقد أدى التطور الحضاري في المجتمع المصري وزيادة التنافس على المستوى العالمي إلى إبراز دور التصميم في المفاضلة بين منتج وآخر. لذا يسعى الباحث إلى ابتكار مجموعة من الأفكار التصميمية ذات الطابع الزخرفي لمكملات الملابس التي تجمع بين اصالة التراث المصري الإسلامي للكسوة الشريفة ومعطيات العصر الحديث (رضا محمد عيد، 2011م، ص1)

ومن هنا يمكن صياغة مشكلة البحث في التساؤلات الآتية:-

- ما امكانية تحليل الطرز الزخرفية المستخدمة في تطريز كسوة الكعبة ؟
- ما هي التقنيات المستخدمة في زخرفة كسوة الكعبة ؟
- ما امكانية الاستفادة من القيم الزخرفية بكسوة الكعبة لإثراء النواحي الجمالية لمكملات الملابس؟

أهداف البحث:-

- تحليل الجماليات والتقنيات المستخدمة في زخرفة كسوة الكعبة المشرفة .
- تحديد الزخارف الموجودة علي كسوة الكعبة المشرفة .
- تحديد الألوان المستخدمة في كسوة الكعبة في ضوء الدراسات الاكاديمية المتداولة .
- تحديد الخامات المستخدمة في كسوة الكعبة .
- تحديد جماليات وزخرفة الخط المستخدم في تطريز كسوة الكعبة .
- الاتجاهات التحليلية والتطبيقية للاستفادة من جماليات زخارف كسوة الكعبة المشرفة لإثراء مكملات الملابس.

أهمية البحث:-

- إثراء مكملات الملابس بتلك الزخارف الموجودة علي كسوة الكعبة المشرفة.
- إلقاء الضوء علي أساليب التطريز المستخدم في كسوة الكعبة المشرفة.
- الاستفادة من التشكيلات الزخرفية وجمالياتها الموجودة في كسوة الكعبة المشرفة.
- دور الكسوة الشريفة وزخارفها كمصدر الهام لإثراء مكملات الملابس.

حدود البحث:-

- التقنيات المستخدمة في صناعة كسوة الكعبة المشرفة.

- دراسة وتحليل الوحدات الزخرفية المستخدمة في الزخرفة المنسوجة والمطرزة لكسوة الكعبة المشرفة .
 - ابتكار تصميمات تصلح لمكملات الملابس المستخدمة في ملابس الشباب والفتيات .
- منهج البحث:-**

- المنهج الوصفي التحليلي لوصف وتحليل الوحدات الزخرفية المستخدمة في صناعة كسوة الكعبة المشرفة والقيام بتنفيذ بعض التصميمات المقترحة .
- أدوات البحث:-**

- استمارة استبيان(خاص بالأساتذة المتخصصين في مجال الملابس والنسيج وعددهم 15 محكم) .
- فروض البحث:-**

- توجد فروق ذات دلالة إحصائية بين الساده المتخصصين على التصميمات المقترحة في مدى نجاح استخدام الزخارف في التصميم
 - توجد فروق ذات دلالة إحصائية بين الساده المتخصصين على التصميمات المقترحة في مدى تحقق عناصر واسس التصميم.
 - توجد فروق ذات دلالة إحصائية بين الساده المتخصصين على التصميمات المقترحة في مدى تحقيق الجانب الابتكاري في التصميم .
 - توجد فروق ذات دلالة إحصائية بين الساده المتخصصين على التصميمات المقترحة في مدى إمكانية الاستفادة من جماليات وتقنيات كسوة الكعبة لإثراء القيم الجمالية لمكملات الملابس.
- مصطلحات البحث:-**

• **الكعبة المشرفة: (Holy Kaaba)**

- هي ذلك البناء الشامخ الجليل الذي يقع في قلب الحرم المكي الشريف وهي قبلة المسلمين ومحط أنظارهم ويلتف الناس حولها في الصلوات ويطوفون بها في الليل والنهار ولا ينقطع طوافهم إلا في الصلوات الخمس عندما يقف الجميع أمامها وفي اتجاهها في خشوع وتبتل يؤدون الصلاة المكتوبة عليهم ولا تهمد الحركة حولها وأمامها أبداً (سامية محمد ، 2000 م ، ص5)

- **من وجهة نظر الباحث** هي بيت الله الحرام ذو الشكل المكعب في وسط المسجد الحرام بابها مرتفع عن الأرض، ارتفاعها 15 متر ، وأركانها الركن اليماني والركن العراقي والركن الشامي وركن الحجر الأسود.

• **كسوة الكعبة المشرفة: (Covering of the Holy Kaaba)**

- **الكسوة:** بكسر الكاف وضمها وسكون السين ,هو ما يتخذ من الثياب للستر.
- **الكساء:** بكسر الكاف , هو اللباس وجمعه اكسية.
- والكسوة في هذا البحث :هي ما تكسى به الكعبة المشرفة , وهي المنسوجات الحريرية التي تغطي جدران الكعبة الأربعة من اعلى حتى الارض وتثبت بحلقات نحاسية على اطراف القاعدة المرمية بمحاذاة الارض, والكسوة كان لها الوان مختلفة. (الرناسة العامة لشئون المسجد الحرام والمسجد النبوي كسوة الكعبة المشرفة- 2005م ص11)
- **من وجهة نظر الباحث** هي قطعة من الحرير الأسود المنقوش عليه آيات من القرآن الكريم تكسى بها الكعبة ويتم تغييرها مرة في السنة يوم عرفة في التاسع من ذو الحجة

- **الزخارف: (Decorations)**
الزخارف مشتقة من الزخرفة بالرجوع لمصادرها وجد أنها تعني الزينة وكمال حسن الشيء وقد ورد في هذا المعنى بالقرآن الكريم في قوله تعالى (حَتَّىٰ إِذَا أَخَذَتِ الْأَرْضُ زُخْرُفَهَا وَازَّيَّنَتْ) (سورة يونس الآية 24).
 - وتمثل الزخارف رصيماً هاماً للفنان تساعده علي التأثير في المجتمع إذا استخدمت في أعمال مختلفة في المفروشات والحلي والجلود والأخشاب بأسلوب جديد فإنها تؤثر في عين الملتقي ووجدانهم. (أنهار محمود عبد الغني، 2007، ص 8)
 - **من وجهة نظر الباحث** هي مجموعة النقاط والخطوط والأشكال (الهندسية – نباتية – حيوانية) والحروف أو الكلمات المتداخلة والمتناسقة فيما بينها تعمل علي إثراء الجانب الجمالي لمكملات الملابس .
 - **مكملات الملابس: (Clothing Accessories)**
هي الكماليات التي تضاف لتحسين وتجميل المظهر أي أنها إضافة أو قطع سواء كانت كلف أو إكسسوارات تبرز الموديل أكثر رونقاً وجمالاً متأثرة بعدة عوامل عند القيام بتصميمها من أهمها الخامات المستخدمة في إنتاج المكمل والوظيفة التي سيقوم بها والفكرة العامة للموديل المكمل . ويقصد بالمكملات أشياء أو قطع أو أدوات تصاحب أشياء الرئيسية وتعمل علي زيادة تأثيرها وإن كانت هي في حد ذاتها ثانوية وليست أساسية . (مبروكة إبراهيم محمد عشبية، 2016م، ص 5)
 - **من وجهة نظر الباحث** هي القطع أو الأدوات التي تصاحب الملابس حيث وجودها يؤدي إلى جمال وكمال الملبس من الناحية الجمالية والوظيفية
- الدراسات السابقة وتشمل:**
- 1- الدراسات المتعلقة بكسوة الكعبة المشرفة من حيث (التاريخ – تقنيات تنفيذ الزخارف).
 - 2- الدراسات المتعلقة بمكملات الملابس .
- أولاً الدراسات المتعلقة بكسوة الكعبة المشرفة
- 1- دراسة عبد العزيز عبد الرحمن مؤذن- بعنوان (كسوة الكعبة وطرازها الفنية منذ العصر العثماني)- رسالة ماجستير- جامعة أم القرى – 1981م
- وتناولت الدراسة** كسوة الكعبة المشرفة ومدى اهتمام حكام المسلمين بها على مر العصور المختلفة حتى العهد السعودي وتناولت وصف الكسوة الشريفة وأجزائها كما تناولت زخارف الكسوة واسلوبها الفني .
- وأفادت الدراسة** الحالية في التعرف على وصف الكسوة الشريفة على مر العصور والتعرف على الوحدات الزخرفية المستخدمة في التطريز.
- 2- دراسة نفيسة عبد الرحمن العفيفي عبد العزيز القوصي - بعنوان (القيم الجمالية لاستخدام الخيوط والخامات المعدنية ودورها في مجال الصناعات الصغيرة المطرزة) رسالة دكتوراه – جامعة حلوان – 2001م.
- تناولت الدراسة** التطريز خلال العصور التاريخية المختلفة والخيوط والخامات المعدنية ودورها في مجال الصناعات الصغيرة المطرزة.
- وأفادت الدراسة** الحالية في التعرف على الخيوط المعدنية وكيفية استخدامها في أسلوب الصرمة المستخدم في كسوة الكعبة والتعرف علي تقنيات تصنيع كسوة الكعبة المشرفة .

ثانياً:- الدراسات المتعلقة بمكملات الملابس:

- 1- دراسة جمالات بدر محمد الفقي - بعنوان (دراسة تأثير تقنيات التطريز الآلي الحديثة على خصائص بعض الأقمشة ومكملات الزي للاستفادة منها في إثراء تصميم الأزياء وخدمة المجال الصناعي) رسالة دكتوراة - كلية الإقتصاد المنزلي - جامعة المنوفية . 2013م.

تناولت الدراسة:

- 1- محاولة المساهمة في تحقيق أعلى مستوى جودة التطريز آلياً لأقمشة السهرة (التل الاسترتش "التل/الليكرا" والتل "بولي استر" والحرير الصناعي "الشفون") .
- 2- تحديد جوانب ونواحي القصور في عملية التطريز الآلي للأقمشة محل الدراسة للتغلب على العيوب والأخطاء الفنية الناتجة عن الاختيار غير الملائم لنوع التقنية المنفذة (تطريز بالغرز خيط التطريز ونوع الغرزة وكثافتها والتطريز بالترتر والاستراس وكثافتهم .
- 3- الوصول لأسلوب التطريز الآلي الأمثل للتعامل مع أقمشة السهرة وتحقيق أفضل مستوى مظهرية لاستخدامه في ملابس السهرة ومكملاتها .

وتوصلت الدراسة:

- 1- صلاحية أقمشة السهرة (التل الاسترتش "تل/ليكرا و"التل/بولي استر") للتطريز الآلي من الناحية الجمالية والوظيفية والتقنية بخلاف الحرير الصناعي والتي حققت نسب أقل من التل للتطريز الآلي بالخياط "الغرز" لعدم تحملها الاجهاد الواقع عليها واثبتت تلك الخامات درجات أعلى مع التطريز بالكريستال "الاسترس" ثم بالتطريز بالترتر الكثافات القليلة .
- 2- هناك علاقة وثيقة ومؤثرة بين كل من أساليب التطريز والنسيج وخيوط التطريز والزخرفة فكل عنصر يؤثر في العناصر الأخرى ويتأثر بها .
- وأفادت الدراسة الحالية في التغلب على العيوب والأخطاء الفنية الناتجة عن الاختيار غير الملائم لنوع التقنية المنفذة (تطريز بالغرز وخيط التطريز ونوع الغرزة وكثافتها والتطريز بالترتر والاستراس وكثافتهم) .
- 2- دراسة هالة محمود متبولي - بعنوان (إمكانية الاستفادة من جماليات الخط العربي لإثراء النواحي الجمالية والوظيفية لمكملات ملابس الأطفال) - رسالة ماجستير - كلية الإقتصاد المنزلي - جامعة المنوفية . 2013م.

تناولت الدراسة الكشف عن الإمكانيات التشكيلية والجمالية للخط العربي وابتكار مكملات ملابس للأطفال مستوحاه من القيم الجمالية للخط العربي باستخدام بعض خامات البيئة

وتوصلت الدراسة

- 1- إمكانية الاستفادة من جماليات الخط العربي في تصميم وتنفيذ مكملات ملابس الأطفال .
 - 2- إمكانية الاستفادة من خامات البيئة المتنوعة لإثراء النواحي الجمالية والوظيفية .
 - 3- تحقق الصلة بين الأصالة والمعاصرة في مكملات ملابس الأطفال .
- وأفادت الدراسة الحالية في التعرف على جماليات الخط العربي المستخدم في التطريز على مكملات الملابس.

الاطار النظري

خطوات صناعة وزخرفة كسوة الكعبة المشرفة:

- 1- التصميم
 - 2- مرحلة الصباغة
 - 3- تحضيرات النسيج: أ- النسيج اليدوي ب- النسيج الآلي ج- قسم المختبر
 - 4- الطباعة
 - 5- مرحلة التطريز
 - 6- قسم خياطة الثوب (تجميع الكسوة)
- (الرئاسة العامة لشئون المسجد الحرام والمسجد النبوي كسوة الكعبة المشرفة، 2005، ص 26:20)
- مكملات الملابس:

مفهوم مكملات الملابس: Clothing accessories

مكملات: تعني الكمال التام وتكامل لشيء وأكملة وأتمه وجمله كما يطلق عليه اسم "Accessories"، ومفردتها Accessory بمعنى لاحق أو إضافي أو مساعد بمعنى شيء كمال يضاف للزينة وما إليها. (رأفة عبد القادر، 2017م، ص27)، وهي عملية انتقاء وترتيب للعناصر المختلفة للتصميم وإخراجها في مشغولة فنية ذات قيم جمالية مساهمة للعصر (هند محمد وهبة القرش 2017م، ص25).

أهمية المكملات الملبسية:

- 1- تضيف للمظهر الشخصي بريقا وجاذبية.
- 2- تعطي اللمسة النهائية التي تجعل الشخص منفردا متكامل المظهر.
- 3- تجذب الانتباه إلى المظهر الأنيق من خلال توافق الخطوط والألوان والملمس.
- 4- يمكنها تحويل الملابس البسيطة إلى ملابس جذابة أنيقة.
- 5- تعتبر عنصر ذا قدرة كبيرة على جذب الانتباه كما يمكن أن تلفت الانتباه من خلال خاماتها وألوانها فالخامات الغريبة غير المألوفة يمكن أن تعطي تصميمًا قويًا وجديرًا وكذلك قوة اللون أو التباين أو التكرار للون في مناطق مختلفة أو الألوان غير المألوفة تشد الانتباه إلى المكمل. (هبت الله جوهر، 2008م، ص 127).

مراحل تصميم مكملات الملابس:

- 1- تحديد نوعية المكمل الملبسي والغرض منه.
- 2- جمع معلومات عن نوعية المكمل ومقتنياتها.
- 3- تحليل وتصنيف المعلومات التي تم جمعها.
- 4- وضع تصورات للشكل من خلال الرسومات التوضيحية.
- 5- اختبار أنسب الأفكار للتنفيذ.
- 6- التنفيذ وإخراج المكمل في صورته النهائية.

(هالة محمد محمود حسين ، 2017م، ص27)

10الاطار التطبيقي

حيث قام الدارس بتصميم عدد (30) تصميم لمكملات الملابس منهم عدد (20) تصميم رجالي و عدد (10) تصميم نسائي مستعينا بالزخارف الموجودة على كسوة الكعبة واعداد استمارة تحكيم لتلك التصاميم لعرضها على السادة المحكمين وعددهم (15) محكم من اعضاء هيئة التدريس وبناء على التحكيم تم اختيار عدد (4) تصميم رجالي و (2) تصميم نسائي للتنفيذ. وترتيبهم كالآتي(1- 8-12-18-21-29)

			التصميم رقم (1)
			التصميم رقم (2)
			التصميم رقم (3)

			التصميم رقم (4)
			التصميم رقم (5)
			التصميم رقم (6)

			<p>التصميم رقم (7)</p>
			<p>التصميم رقم (8)</p>
			<p>التصميم رقم (9)</p>
			<p>التصميم رقم (10)</p>







		التصميم رقم (11)
		التصميم رقم (12)
		التصميم رقم (13)
		التصميم رقم (14)

		التصميم رقم (15)
		التصميم رقم (16)
		التصميم رقم (17)

			التصميم رقم (18)
			التصميم رقم (19)
			التصميم رقم (20)
			التصميم رقم (21)

		التصميم رقم (22)
		التصميم رقم (23)
		التصميم رقم (24)
		التصميم رقم (25)

			التصميم رقم (26)
			التصميم رقم (27)
			التصميم رقم (28)

			<p>التصميم رقم (29)</p>
			<p>التصميم رقم (30)</p>

أدوات الدراسة :

- أولاً: استمارة استبيان حول مدى إمكانية الاستفادة من جماليات وتقنيات كسوة الكعبة لإثراء القيم الجمالية لمكملات الملابس وتشمل ثلاث محاور:
- أولاً مدى نجاح استخدام الزخارف في التصميم:-
- ملائمة شكل وحجم الوحدة الزخرفية للتصميم.
 - مدى نجاح استخدام الوحدة الزخرفية في التصميم.
 - مدى ملائمة مساحة الوحدة الزخرفية بالنسبة لمساحة التصميم.
 - مدى تحقيق الجانب الجمالي في التصميم.
 - ملائمة خطوط الوحدة الزخرفية للتصميم.
- ثانياً مدى تحقيق عناصر وأسس التصميم من حيث:-
- مدى تحقيق عنصرى النسبة والتناسب بين اجزاء التصميم.
 - مدى تحقيق الاتزان بين الخطوط والاشكال
 - مدى تحقيق الايقاع الحركي في التصميم.
 - مدى تناسب الألوان داخل التصميم.
 - مدى تحقيق الترابط والتكامل والوحدة بين عناصر التصميم.
- ثالثاً مدى تحقيق الجانب الابتكاري في التصميم من حيث:-
- تحقيق الحدائة في التصميم.
 - تحقيق الاصاله والطلاقة في التصميم.
 - احتواء التصميم على قيم فنيه وجمالية.

- تناسب خطوط واللوان التصميم مع الموضة.
 - تحقيق التميز في التصميم.
- تجريب وتقنين الاستبيان (ضبط الاستبيان):
تم تقنين الاستبيان وذلك بتعيين الصدق والثبات له كما يأتي:

أولاً: صدق الاستبيان:

1- الصدق الظاهري (صدق المحكمين):

تم عرض الاستبيان في صورته الأولية على المحكمين من الاساتذة المتخصصين في مجال الملابس والنسيج عددهم (15) محكم وذلك لإبداء آرائهم فيما يلي:
تحديد انتماء كل عبارة من عبارات الاستبيان للمحور الذي وردت ضمنه أو عدم انتمائها، صلاحية العبارات لقياس ما وضع من أجله، شمولية الاستبيان لتحقيق الهدف المرجو منه، كفاية عدد العبارات لتوضيح المحور الذي يتضمنها، وضوح صياغة كل عبارة لأفراد العينة وإمكانية تعديل صياغة أو حذف أو إضافة بنود جديدة ليصبح الاستبيان أكثر قدرة على تحقيق الغرض الذي وضع من أجله.
وفي ضوء اتفاق المحكمين استبق الباحث على البنود التي حصلت على نسبة اتفاق (80% فأكثر) من عدد المحكمين، وتم إعادة صياغة بعض العبارات وأدخل بعض التعديلات عليها بناء على ملاحظات المحكمين.

2- الصدق البنائي (التجانس الداخلي):-

والصدق البنائي يقاس بالتجانس الداخلي Internal Consistency لاختبار مدى تماسك مفرداته. وهي تعد كافية للتأكد من صدق الاستبيانات الجديدة.

جدول (1) يوضح معاملات ارتباط التوافق بين درجات كل عبارة والدرجة الكلية للاستبيان

العبارة	معامل الارتباط	الدلالة	العبارة	معامل الارتباط	الدلالة
1	**0.789	0.01	9	**0.776	0.01
2	**0.801	0.01	10	**0.709	0.01
3	**0.811	0.01	11	**0.698	0.01
4	**0.951	0.01	12	**0.922	0.01
5	**0.798	0.01	13	**0.804	0.01
6	**0.761	0.01	14	**0.866	0.01
7	**0.905	0.01	15	**0.813	0.01
8	**0.856	0.01			

* * دال إحصائياً عند مستوى (0.01)

* دال إحصائياً عند مستوى (0.05)

يتبين من الجدول أن جميع عبارات الاستبيان تتمتع بعلاقة ارتباطية دالة إحصائياً مع الدرجة الكلية للاستبيان وجميعها دالة عند مستوى دلالة (0.01)، وبالتالي فإن عبارات الاستبيان متماسكة مما يدل على التجانس الداخلي للاستبيان، والاستبيان يقيس ما وضع من أجله.

جدول (2) يوضح معامل الارتباط بين درجة كل عبارة والدرجة الكلية للمحور الذي تنتمي إليه العبارة

العبارة	معامل الارتباط	الدلالة	العبارة	معامل الارتباط	الدلالة	العبارة	معامل الارتباط	الدلالة
المحور الاول			المحور الثاني			المحور الثالث		
1	**0.726	0.01	1	**0.865	0.01	1	**0.681	0.01
2	**0.858	0.01	2	**0.927	0.01	2	**0.899	0.01
3	**0.868	0.01	3	**0.908	0.01	3	**0.838	0.01
4	**0.910	0.01	4	**0.751	0.01	4	**0.876	0.01

0.01	*0.869	5	0.01	**0.817	5	0.01	**0.851	5
------	--------	---	------	---------	---	------	---------	---

** دال إحصائياً عند مستوى (0.01)

* دال إحصائياً عند مستوى (0.05)

يتبين من الجدول أن جميع عبارات الاستبيان تتمتع بعلاقة ارتباطية دالة إحصائياً مع درجة المحور التي تنتمي إليه وجميعها دالة عند مستوى دلالة (0.01) وبالتالي فإن عبارات الاستبيان متماسكة وتنتمي كل عبارة إلى المحور الذي ينضمها مما يدل على التجانس الداخلي للاستبيان، والاستبيان يقيس ما وضع من أجله .
ثانياً: ثبات الاستبيان:

قام الباحث بحساب ثبات الاستبيان باستخدام عدة طرق (معامل ألفا كرونباخ، التجزئة النصفية) وقد تم ذلك على عينة قوامها (11 محكم من الأساتذة المتخصصين) وكانت النتائج كالتالي:

1. بالنسبة لمعامل ألفا كرونباخ: يتضح من الجدول () أن معاملات الثبات لكل محور من محاور الاستبيان تراوحت ما بين (0.942: 0.899)، قيمة معامل ألفا للاستبيان ككل كانت (0.982).
2. وبالنسبة لمعامل التجزئة النصفية (معادلة سبيرمان التصحيحية): تبين من الجدول () أن معاملات الثبات لكل محور من المحاور تراوحت ما بين (0.881: 0.903)، قيمة ثبات الاستبيان ككل (0.940).

وكلها معاملات تدل على تمتع الاستبيان بدرجة عالية من الثبات لقياس جودة التصميمات، مما يدل على صلاحية المقياس للتطبيق.

جدول (3) قيم معامل الثبات لكل محور من محاور الإسيبان الخاص بالمحكمين

المحاور	عدد العبارات	معامل ألفا كرونباخ	معامل التجزئة النصفية (سبيرمان - براون)
مدى نجاح استخدام الزخارف في التصميم	5	0.942	0.881
مدى تحقيق عناصر وأسس التصميم	5	0.899	0.903
مدى تحقيق الجانب الإبتكاري في التصميم	5	0.951	0.896
الإستبيان ككل	15	0.982	0.940

المعاملات الإحصائية التي استخدمت في تحليل البيانات:

تم تحليل البيانات وإجراء المعاملات الإحصائية باستخدام برنامج spss لاستخراج النتائج وفيما يلي بعض الأساليب الإحصائية المستخدمة:

1. معامل ارتباط بيرسون: لحساب صدق المحتوى (التجانس الداخلي) للإستبيان.
2. معامل ألفا كرونباخ: لحساب الثبات وصلاحية الاداة ويعتبر من أشهر معاملات الثبات حيث يعتمد على حساب الارتباط الداخلي للإجابة على العبارات المتوسط المرجح والمتوسط المثنوي المرجح: (حيث يعتبر من أفضل أساليب قياس الاتجاهات للتعرف على مستوى جودة كل عبارة من وجهة نظر المحكمين ويستخدم في مقياس وإستبيانات التدرج) .

وبذلك يكون الوزن المرجح لإجابات كل عبارة من العبارات على النحو التالي:

1.67 - 1	(غير مناسب)
1.68 - 2.35	(مناسب إلى حد ما)

(مناسب)

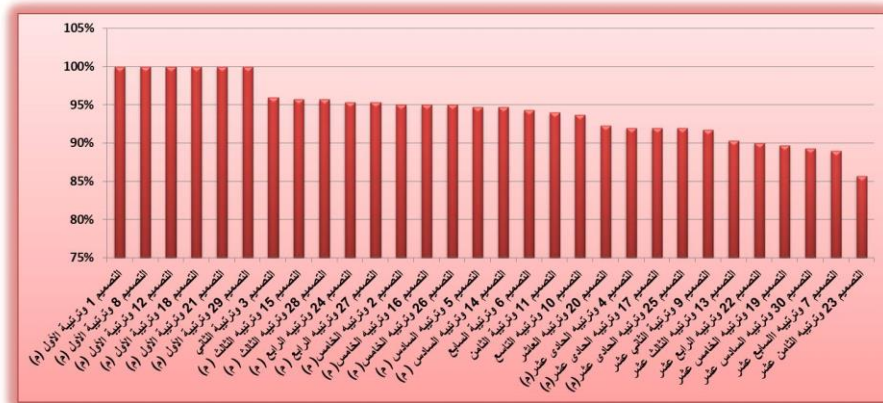
2.36 - 3

3. الانحراف المعياري: هو أحد المقاييس المهمة لمعرفة مدى تشتت البيانات عن وسطها الحسابي، كما أنه يفيد في ترتيب المتوسطات عند تساوي بعضها، حيث تعطى الرتبة الأفضل للفقرة التي انحرافها المعياري أقل.

4. إختبار تحليل التباين الأحادي في إتجاه واحد One - Way ANOVA: هو إحدى الاختبارات المعلمية ويستخدم في حالة وجود أكثر من عينتين مستقلتين جدول (4) يوضح المتوسط المرجح والمتوسط المئوى المرجح والانحراف المعياري وترتيب التصميمات وتقديرها طبقاً لإستجابات السادة المتخصصين لجميع المحاور

مستوى التصميم	ترتيب التصميمات	المتوسط المئوى المرجح (معامل الجودة)	المرجع المعياري	المرجع المتوسط	مجموع الأوزان	مستويات المؤشرات			رقم التصميم	التصميمات
						مناسب	مناسب إلى حد ما	غير مناسب		
مناسب	الأول (م)	%100	0	3	639	0	0	225	التصميمات الرجالي	1
مناسب	الخامس (م)	%95	0.28	2.85	641	5	24	196		2
مناسب	الثاني	%96	0.28	2.88	649	0	26	199		3
مناسب	الحادي عشر (م)	%92	0.46	2.76	620	5	45	175		4
مناسب	السادس (م)	%94.7	0.38	2.84	639	3	30	192		5
مناسب	السابع	%94.3	0.36	2.83	637	0	38	187		6
مناسب	العشر	%89	0.54	2.67	602	15	44	166		7
مناسب	الأول (م)	%100	0	3	675	0	0	225		8
مناسب	الثاني عشر	%91.7	0.49	2.75	619	8	40	177		9
مناسب	التاسع	%93.7	0.41	2.81	632	6	31	188		10
مناسب	الثامن	%94	0.38	2.82	633	2	38	185		11
مناسب	الأول (م)	%100	0	3	657	0	0	225		12
مناسب	الثالث عشر	%90.3	0.58	2.71	612	16	31	178		13
مناسب	السادس (م)	%94.7	0.38	2.84	638	7	23	195		14
مناسب	الثالث (م)	%95.7	0.28	2.87	647	0	28	197		15
مناسب	الخامس (م)	%95	0.36	2.85	640	4	27	194		16
مناسب	الحادي عشر (م)	%92	0.4	2.76	622	5	43	177		17
مناسب	الأول (م)	%100	0	3	675	0	0	225		18
مناسب	الخامس عشر	%89.7	0.62	2.69	605	17	33	174		19

مناسب	العاشر	92.3%	0.47	2.77	623	8	36	181	20
مناسب	الأول (م)	100%	0	3	675	0	0	225	21
مناسب	الرابع عشر	90%	0.51	2.7	609	10	46	169	22
مناسب	الثامن عشر	85.7%	0.55	2.57	578	11	75	139	23
مناسب	الرابع (م)	95.3%	0.33	2.86	644	5	21	199	24
مناسب	الحادي عشر (م)	92%	0.47	2.76	621	4	46	175	25
مناسب	الخامس (م)	95%	0.29	2.85	642	4	25	196	26
مناسب	الرابع (م)	95.3%	0.32	2.86	644	1	29	195	27
مناسب	الثالث (م)	95.7%	0.34	2.87	646	0	29	196	28
مناسب	الأول (م)	100%	0	3	675	0	0	225	29
مناسب	السادس عشر	89.3%	0.52	2068	604	12	47	166	30



شكل (1) يوضح ترتيب التصميمات وتقديرها طبقاً لاستجابات السادة المتخصصين لجميع المحاور

يوضح الجدول (4) والشكل (1):

ترتيب التصميمات المقترحة وفق إستجابات السادة المتخصصين بالنسبة لجميع المحاور فقد حصلت التصميمات (1، 8، 12، 18، 21، 29) على مستوى مناسب بمتوسط مرجح (3) ونسبة (100%) وترتيبهم الأول، يليهم التصميم (3) حصل على مستوى مناسب بمتوسط مرجح (2.88) ونسبة (96%) وترتيبهم الثاني، يليهم التصميمان (15، 28) حصلاً على مستوى مناسب بمتوسط مرجح (2.87) ونسبة (95.70%) وترتيبهم الثالث، يليهما التصميمان (24، 27) حصلاً على مستوى مناسب بمتوسط مرجح (2.86) ونسبة (95.3%) وترتيبهم الرابع، يليهما التصميمات (2، 16، 26) حصلوا على مستوى مناسب بمتوسط مرجح (2.85) ونسبة (94%) وترتيبهم الخامس يليهم التصميمان (5، 14) حصلاً على مستوى مناسب بمتوسط

مرجح (2.84) ونسبة (94.7%) وترتيبهما السادس، يليهما التصميم (6) حصل على مستوى مناسب بمتوسط مرجح (2.83) ونسبة (94.3%) وترتيبه السابع، يليه التصميم (11) حصل على مستوى مناسب بمتوسط مرجح (2.82) ونسبة (94%) وترتيبه الثامن، يليه التصميم (10) حصل على مستوى مناسب بمتوسط مرجح (2.81) ونسبة (93.7%) وترتيبه التاسع، يليه التصميم (20) حصل على مستوى مناسب بمتوسط مرجح (2.77) ونسبة (92.3%) وترتيبه العاشر، يليه التصميمات (4، 17، 25) حصل على مستوى مناسب بمتوسط مرجح (2.76) ونسبة (92%) وترتيبهم العاشر، يليهم التصميم (9) حصل على مستوى مناسب بمتوسط مرجح (2.75) ونسبة (91.7%) وترتيبه الثاني عشر، يليه التصميم (13) حصل على مستوى مناسب بمتوسط مرجح (2.71) ونسبة (90.30%) وترتيبه الثالث عشر، يليه التصميم (22) حصل على مستوى مناسب بمتوسط مرجح (2.70) ونسبة (90%) وترتيبه الرابع عشر، يليه التصميم (19) حصل على مستوى مناسب بمتوسط مرجح (2.69) ونسبة (89.7%) وترتيبه الخامس عشر، يليه التصميم (30) حصل على مستوى مناسب بمتوسط مرجح (2.68) ونسبة (89.3%) وترتيبه السادس عشر، يليه التصميم (7) حصل على مستوى مناسب بمتوسط مرجح (2.67) ونسبة (89%) وترتيبه السابع عشر، يليه التصميم (23) حصل على مستوى مناسب بمتوسط مرجح (2.57) ونسبة (85.70%) وترتيبه الثامن عشر،

وبالتالي تكون أفضل التصميمات الرجالي المقترحة وفق اتفاق آراء المتخصصين: التصميم الأول ويتكون من (صديري، ببيون، خاتم)، التصميم الثامن ويتكون من (صديري، رابطة عنق)، التصميم الثاني عشر ويتكون من (محفظة، خاتم)، التصميم الثامن عشر ويتكون من (كوفية، حقيبة يد، خاتم) حيث حصلوا على مستوى مناسب بنسب (100%).

• أفضل التصميمات الحريمي المقترحة وفق اتفاق آراء المتخصصين: التصميم الحادي والعشرون ويتكون من (حقيبة يد، إسكارف)، التصميم التاسع والعشرون ويتكون من (صديري، كوفية، جوارت) حيث حصلوا على مستوى مناسب بنسب (100%)

جدول (5) تحليل التباين لدراسة معنوية الفروق بين إستجابات السادة المتخصصين على التصميميات المقترحة لكل محور من محاور الاستبيان

محاور الاستبيان	مصدر التباين	درجات الحرية	مجموع المربعات	متوسط المربعات	F	الدالة	مستوى الدلالة
مدى نجاح استخدام الزخارف في التصميم	بين التصميمات	28	45.924	1.640	1.082	0.356	غير دالة عند (0.05)
	داخل التصميمات	421	638.300	1.516			
	الإجمالي	449	684.224	-			
مدى تحقق عناصر وأسس التصميم	بين التصميمات	28	239.024	8.537	3.497	0.000	دالة عند (0.01)
	داخل التصميمات	421	1027.600	2.441			
	الإجمالي	449	1266.624	-			
تحقيق الجانب الابتكاري في التصميم	بين التصميمات	28	236.653	8.452	3.381	0.000	دالة عند (0.01)
	داخل التصميمات	421	1052.567	2.500			
	الإجمالي	449	1289.220	-			

يوضح الجدول (5):

• لا توجد فروق ذات دلالة إحصائية عند مستوى دلالة (0.05) بين إستجابات السادة المتخصصين على التصميميات المقترحة في مدى نجاح استخدام الزخارف في

- التصميم حيث بلغت قيمة (ف) 1.082 ومستوى الدلالة أقل من مستوى المعنوية (0.356)، مما يدل على عدم وجود فروق بين التصميمات في هذا المحور .
- توجد فروق ذات دلالة إحصائية عند مستوى دلالة (0.01) بين إستجابات السادة المتخصصين على التصميمات المقترحة في مدى تحقق عناصر وأسس التصميم حيث بلغت قيمة (ف) 3.497 ومستوى الدلالة أقل من مستوى المعنوية (0.00)، مما يدل على وجود فروق بين التصميمات في هذا المحور .
- توجد فروق ذات دلالة إحصائية عند مستوى دلالة (0.01) بين إستجابات السادة المتخصصين على التصميمات المقترحة في مدى تحقيق الجانب الإبتكاري في التصميم حيث بلغت قيمة (ف) 3.381 ومستوى الدلالة أقل من مستوى المعنوية (0.01)، مما يدل على وجود فروق بين التصميمات في هذا المحور .

جدول (6): تحليل التباين لدراسة معنوية الفروق بين إستجابات السادة المتخصصين على التصميمات المقترحة للإستبيان ككل

مستوى الدلالة	الدلالة	F	متوسط المربعات	مجموع المربعات	درجات الحرية	مصدر التباين	الإستبيان ككل
دالة عند (0.01)	0.000	3.682	44.146	1236.091	28	بين التصميمات	مدى إمكانية الاستفادة من جماليات وتقنيات كسوة الكعبة لإثراء القيم الجمالية لمكاملات الملابس
			11.991	5048.133	421	داخل التصميمات	
			-	6284.224	449	الإجمالي	

يوضح الجدول (6):

- توجد فروق ذات دلالة إحصائية عند مستوى دلالة (0.01) بين إستجابات السادة المتخصصين على التصميمات المقترحة في مدى إمكانية الاستفادة من جماليات وتقنيات كسوة الكعبة لإثراء القيم الجمالية لمكاملات الملابس حيث بلغت قيمة (ف) 3.682 و مستوى الدلالة أقل من مستوى المعنوية (0.01)، مما يدل على وجود فروق بين التصميمات في الإستبيان ككل .
- تفسير النتائج المرتبطة باختبار صحة فروض الدراسة :
1. النتائج المتعلقة بفرض الدراسة الأول ومؤداه:
- " توجد فروق ذات دلالة إحصائية بين إستجابات السادة المتخصصين على التصميمات المقترحة في مدى نجاح استخدام الزخارف في التضميم " .
- وقد أثبتت النتائج ما يلي:

- لا توجد فروق ذات دلالة إحصائية عند مستوى دلالة (0.05) بين إستجابات السادة المتخصصين على التصميميات المقترحة في مدى مدى نجاح استخدام الزخارف في التصميم حيث بلغت قيمة (ف) 1.082 ومستوى الدلالة أقل من مستوى المعنوية (0.356)، مما يدل على عدك وجود فروق بين التصميمات في هذا المحور.
- 2. **النتائج المتعلقة بفرض الدراسة الثاني ومؤداه:**

" توجد فروق ذات دلالة إحصائية بين إستجابات السادة المتخصصين على التصميميات المقترحة في مدى تحقق عناصر وأسس التصميم ".
وقد أثبتت النتائج ما يلي:
- توجد فروق ذات دلالة إحصائية عند مستوى دلالة (0.01) بين إستجابات السادة المتخصصين على التصميميات المقترحة في مدى تحقق عناصر وأسس التصميم حيث بلغت قيمة (ف) 3.497 ومستوى الدلالة أقل من مستوى المعنوية (0.00)، مما يدل على وجود فروق بين التصميمات في هذا المحور.
- 3. **النتائج المتعلقة بفرض الدراسة الثالث ومؤداه:**

" توجد فروق ذات دلالة إحصائية بين إستجابات السادة المتخصصين على التصميميات المقترحة في مدى تحقيق الجانب الإبتكاري في التصميم ".
وقد أثبتت النتائج ما يلي:
- توجد فروق ذات دلالة إحصائية عند مستوى دلالة (0.01) بين إستجابات السادة المتخصصين على التصميمات المقترحة في مدى تحقيق الجانب الإبتكاري في التصميم حيث بلغت قيمة (ف) 3.381 ومستوى الدلالة أقل من مستوى المعنوية (0.01)، مما يدل على وجود فروق بين التصميمات في هذا المحور .
- 4. **النتائج المتعلقة بفرض الدراسة الرابع ومؤداه:**

" توجد فروق ذات دلالة إحصائية بين إستجابات السادة المتخصصين على التصميميات المقترحة في مدى إمكانية الاستفادة من جماليات وتقنيات كسوة الكعبة لإثراء القيم الجمالية لمكملات الملابس ".
وقد أثبتت النتائج ما يلي:
- توجد فروق ذات دلالة إحصائية عند مستوى دلالة (0.01) بين إستجابات السادة المتخصصين على التصميميات المقترحة في مدى إمكانية الاستفادة من جماليات وتقنيات كسوة الكعبة لإثراء القيم الجمالية لمكملات الملابس حيث بلغت قيمة (ف) 3.682 و مستوى الدلالة أقل من مستوى المعنوية (0.01)، مما يدل على وجود فروق بين التصميمات في الإستبيان ككل.
- 5. **النتائج المتعلقة بفرض الدراسة الخامس ومؤداه:**

" يمكن الاستفادة من جماليات وتقنيات كسوة الكعبة لإثراء القيم الجمالية لمكملات الملابس (من وجهة نظر السادة المحكمين) .

وقد أثبتت النتائج ما يلي: أولاً: بالنسبة لمدى نجاح استخدام الزخارف فى التصميم

• بالنسبة لمعاملات إتفاق السادة المتخصصين حول التصميمات المقترحة فى مدى نجاح استخدام الزخارف فى التصميم وجد أن تقييم معاملات الجودة للتصميمات المقترحة تكون مرتفعه حيث تبين أن عدد جميع التصميمات حصلوا على معامل جودة يقع فى مستوى (مناسب) بناءً على التدرج الثلاثي للوزن المرجح، وبلغت معاملات الاتفاق ما بين نسبة (100%) للتصميمات (1، 8، 12، 18، 21، 29) ويقعوا فى مستوى مناسب بمتوسط مرجح (3)، نسبة (92%) للتصميم (19) ويقع فى مستوى مناسب بمتوسط مرجح (2.76)، مما يوضح نجاح استخدام الزخارف فى التصميم .

• كما تبين أن أفضل التصميمات الرجالي التى حصلت على مستوى مرتفع بنسبة (100%) فى المحور الأول ككل (نجاح استخدام الزخارف فى التصميم) هم التصميم الأول ويتكون من (صديري، ببيون، خاتم)، التصميم الثامن ويتكون من (صديري، رابطة عنق)، التصميم الثاني عشر ويتكون من (محفظة، خاتم)، التصميم الثامن عشر ويتكون من (كوفيه، حقيبة يد، خاتم).

• أما أفضل التصميمات الحريمي التى حصلت على مستوى مرتفع بنسبة (100%) فى المحور الأول ككل (نجاح استخدام الزخارف فى التصميم) هم التصميم الحادي والعشرون ويتكون من (حقيبة يد، إسكارف)، التصميم السادس والعشرون ويتكون من (حقيبة يد، بونيه، سلسلة)، التصميم التاسع والعشرون ويتكون من (صديري، كوفيه، جوانت).

ثانياً: بالنسبة لمدى تحقيق عناصر وأسس التصميم بالنسبة لمعاملات إتفاق السادة المتخصصين حول التصميمات المقترحة فى مدى تحقيق عناصر وأسس التصميم وجد أن تقييم معاملات الجودة للتصميمات المقترحة تكون مرتفعه حيث تبين أن عدد جميع التصميمات حصلوا على معامل جودة يقع فى مستوى (مناسب) بناءً على التدرج الثلاثي للوزن المرجح، وبلغت معاملات الاتفاق ما بين نسبة (100%) للتصميمات (1، 8، 12، 18، 21، 29) ويقعوا فى مستوى مناسب بمتوسط مرجح (3)، نسبة (81.80%) للتصميم (23) ويقع فى مستوى مناسب بمتوسط مرجح (2.454)، مما يوضح تحقيق عناصر وأسس التصميم.

• كما تبين أن أفضل التصميمات الرجالي التى حصلت على مستوى مرتفع بنسبة (100%) فى المحور الثاني ككل (تحقيق عناصر وأسس التصميم) هم التصميم الأول ويتكون من (صديري، ببيون، خاتم)، التصميم الثامن ويتكون من (صديري، رابطة عنق)، التصميم الثاني عشر ويتكون من (محفظة، خاتم)، التصميم الثامن عشر ويتكون من (كوفيه، حقيبة يد، خاتم).

- أما أفضل التصميمات الحريمي التي حصلت على مستوى مرتفع بنسبة (100%) في المحور الثاني ككل (تحقيق عناصر وأسس التصميم) هم التصميم الحادي والعشرون ويتكون من (حقيبة يد، إسكارف)، التصميم التاسع والعشرون ويتكون من (صديري، كوفيه، جوانت).
 - ثالثاً: بالنسبة لمدى تحقيق الجانب الابتكاري في التصميم وبالنسبة لمعاملات إتفاق السادة المتخصصين حول التصميميات المقترحة في مدى تحقيق الجانب الابتكاري في التصميم وجد أن تقييم معاملات الجودة للتصميميات المقترحة تكون مرتفعه حيث تبين أن جميع التصميمات حصلوا على معامل جودة تقع في مستوى (مناسب) بناءً على التدرج الثلاثي للوزن المرجح، الاتفاق ما بين نسبة (100%) للتصميمات (1، 8، 12، 18، 21، 29) ويقعوا في مستوى مناسب بمتوسط مرجح (3)، نسبة (81.33%) للتصميم (23) ويقع في مستوى مناسب بمتوسط مرجح (2.44)، مما يوضح تحقيق الجانب الابتكاري في التصميم.
 - كما تبين أن أفضل التصميمات الرجالي التي حصلت على مستوى مرتفع بنسبة (100%) في المحور الثالث ككل (تحقيق الجانب الابتكاري في التصميم) هم التصميم الأول ويتكون من (صديري، ببيون، خاتم)، التصميم الثامن ويتكون من (صديري، رابطة عنق)، التصميم الثاني عشر ويتكون من (محفظة، خاتم)، التصميم الثامن عشر ويتكون من (كوفية، حقيبة يد، خاتم).
 - أما أفضل التصميمات الحريمي التي حصلت على مستوى مرتفع بنسبة (100%) في المحور الثالث ككل (تحقيق الجانب الابتكاري في التصميم) هم التصميم الحادي والعشرون ويتكون من (حقيبة يد، إسكارف)، التصميم التاسع والعشرون ويتكون من (صديري، كوفيه، جوانت).
- كما تبين أن ترتيب التصميمات المقترحة وفق إستجابات السادة المتخصصين بالنسبة لجميع المحاور فقد حصلت التصميمات (1، 8، 12، 18، 21، 29) على مستوى مناسب بمتوسط مرجح (3) ونسبة (100%) وترتيبهم الأول، يليهم التصميم (3) حصل على مستوى مناسب بمتوسط مرجح (2.88) ونسبة (96%) وترتيبه الثاني، يليهم التصميمان (15، 28) حصلوا على مستوى مناسب بمتوسط مرجح (2.87) ونسبة (95.70%) وترتيبهما الثالث، يليهما التصميمان (24، 27) حصلوا على مستوى مناسب بمتوسط مرجح (2.86) ونسبة (95.3%) وترتيبهما الرابع، يليهما التصميمات (2، 16، 26) حصلوا على مستوى مناسب بمتوسط مرجح (2.85) ونسبة (94%) وترتيبهم الخامس يليهم التصميمان (5، 14) حصلوا على مستوى مناسب بمتوسط مرجح (2.84) ونسبة (94.7%) وترتيبهما السادس، يليهما التصميم (6) حصل على مستوى مناسب بمتوسط مرجح (2.83) ونسبة (94.3%) وترتيبه السابع، يليه التصميم (11) حصل على مستوى

مناسب بمتوسط مرجح (2.82) ونسبة (94%) وترتيبه الثامن، يليه التصميم (10) حصل على مستوى مناسب بمتوسط مرجح (2.81) ونسبة (93.7%) وترتيبه التاسع، يليه التصميم (20) حصل على مستوى مناسب بمتوسط مرجح (2.77) ونسبة (92.3%) وترتيبه العاشر، يليه التصميمات (4، 17، 25) حصل على مستوى مناسب بمتوسط مرجح (2.76) ونسبة (92%) وترتيبهم العاشر، يليهم التصميم (9) حصل على مستوى مناسب بمتوسط مرجح (2.75) ونسبة (91.7%) وترتيبه الثاني عشر، يليه التصميم (13) حصل على مستوى مناسب بمتوسط مرجح (2.71) ونسبة (90.30%) وترتيبه الثالث عشر، يليه التصميم (22) حصل على مستوى مناسب بمتوسط مرجح (2.70) ونسبة (90%) وترتيبه الرابع عشر، يليه التصميم (19) حصل على مستوى مناسب بمتوسط مرجح (2.69) ونسبة (89.7%) وترتيبه الخامس عشر، يليه التصميم (30) حصل على مستوى مناسب بمتوسط مرجح (2.68) ونسبة (89.3%) وترتيبه السادس عشر، يليه التصميم (7) حصل على مستوى مناسب بمتوسط مرجح (2.67) ونسبة (89%) وترتيبه السابع عشر، يليه التصميم (23) حصل على مستوى مناسب بمتوسط مرجح (2.57) ونسبة (85.70%) وترتيبه الثامن عشر،

وبالتالي تكون أفضل التصميمات الرجالي المقترحة وفق اتفاق آراء المتخصصين: التصميم الأول ويتكون من (صديري، ببيون، خاتم)، التصميم الثامن ويتكون من (صديري، رابطة عنق)، التصميم الثاني عشر ويتكون من (محفظه، خاتم)، التصميم الثامن عشر ويتكون من (كوفية، حقيبة يد، خاتم) حيث حصلوا على مستوى مناسب بنسب (100%)، أفضل التصميمات الحريمي المقترحة وفق إتفاق آراء المتخصصين: التصميم الحادي والعشرون ويتكون من (حقيبة يد، إسكارف)، التصميم التاسع والعشرون ويتكون من (صديري، كوفيه، جوانت) حيث حصلوا على مستوى مناسب بنسب (100%) .

• تفسير النتائج من وجهة نظر الباحث وعلاقتها بالدراسات السابقة:

1- حيث حققت التصميمات (1، 8، 12، 18) تصميمات رجالي والتصميمات (21، 29) تصميمات نسائية أفضل النتائج بنسبة 100% وذلك لتحقيقها بنود محاور الاستبيان محل الدراسة، كما حققت باقي تصميمات بنود محاور الاستبيان بدرجات متفاوتة لا تقل عن نسبة 85.7%

2- تميزت نتائج الدراسة عن الدراسات السابقة في تحقيق الاستعادة من جماليات وتقنيات كسوه الكعبة لإثراء مكملات الملابس عن طريق الاستخدام والعارض الأمثل للزخارف والخطوط باستخدام برنامج الفوتوشوب في عمل الزخارف والتصميمات

قائمة المراجع

- أولاً: القرآن الكريم
- سورة البقرة (آية 125)
 - سورة يونس (آية 24)

ثانيًا: الكتب

- 1- إبراهيم حلمي "كسوة الكعبة المشرفة وفنون الحجاج" كتاب اليوم العدد (321) - القاهرة - 1991م.
 - 2- مصنع كسوة الكعبة المشرفة ، 2005م ، الرئاسة العامة لشئون المسجد الحرام والمسجد النبوي ، ط2 ، مكة المكرمة 1426هـ.
 - 3- نادية محمود محمد خليل: "مكملات الملابس - الاكسسوار فن الأناقة والجمالي"، دار الفكر العربي، 1999م.
 - 4- يوسف أحمد: "المحمل والحج"، مطبعة حجازي، 1937م.
- #### ثالثًا: المجلات والمجلات والموسوعات.
- 5- سامية محمد محمد الطويشي: "تطور تاريخي لكسوة الكعبة المعظمة منذ بداية وضعها على الكعبة حتى وقتنا الحاضر"، مجلة بحوث الاقتصاد المنزلي، جامعة المنوفية ، مجلد (10)، عدد(4)، 2000م.

رابعًا: رسائل الماجستير والدكتوراه

- 6- أنهار محمود عبد الغنى (2007م): "دراسة للزخارف اليونانية والرومانية والاستفادة منها في الصناعات الصغيرة المطرزة يدويا واليا رسالة ماجستير - كلية الاقتصاد المنزلي - جامعة حلوان .
- 7- إيمان عمر عبد اللطيف إبراهيم (2010م): "الاستفادة من التقنيات المختلفة للطباعة والتطريز على أقمشة الجينز لملايس الفتاة في مرحلة المراهقة" رسالة ماجستير - كلية الاقتصاد المنزلي - جامعة المنوفية.
- 8- جمالات بدر محمد الفقي (2013م): "دراسة تقنيات التطريز الآلي الحديثة على خصائص بعض الأقمشة ومكملات الزي للاستفادة منها في إثراء تصميم الأزياء وخدمة المجال الصناعي" رسالة دكتوراه - كلية الاقتصاد المنزلي - جامعة المنوفية.
- 9- رافة عبد القادر عبد الواحد محمد (2017م): "إمكانية الاستفادة من توليف الأقمشة في إثراء القيم الجمالية الوظيفية للمكملات المنفصلة لملايس السهرة للسيدات"، رسالة ماجستير، كلية الاقتصاد المنزلي، جامعة المنوفية.
- 10- رشا على حافظ يوسف (2008م) : " التطور التكنولوجي لتصميم وتشغيل اربطة العنق الرجالي رسالة ماجستير - كلية الاقتصاد المنزلي - جامعة حلوان .
- 11- رضا محمد عيد (2011م): "استحداث وحدات فنية من الفنون الإسلامية في العصر الفاطمي وتوظيفها في ابتكار تصميمات جمالية لمكملات الأزياء " رسالة ماجستير- جامعة المنوفية.
- 12- صفاء محمد نعمان عبد الوهاب (2004م) : " استخدام اسلوب الزخرفة النسجية والتطريز في عمل مكملات الملابس رسالة ماجستير - كلية الاقتصاد المنزلي - جامعة حلوان .
- 13- عبد العزيز عبد الرحمن مؤذن (1982م) : "كسوة الكعبة وطرازها الفنية منذ العصر العثماني" رسالة ماجستير - كلية الشريعة والدراسات الإسلامية - جامعة أم القرى بمكة المكرمة .
- 14- مبروكة إبراهيم محمد عشية (2016م): "تصميمات مبتكرة لمكملات ملابس ملبسية مقتبسة من بعض المشاهد التصويرية الفوتوغرافية لثورة الخمس والعشرين من يناير وما بعدها" رسالة ماجستير - كلية الاقتصاد المنزلي - جامعة المنوفية .
- 15- نجوى على معتوق ابو ناصف (2011م): "تأثير المعالجات الكيميائية ضد العوامل البيئية والحيوية علي بعض الخواص الطبيعية والميكانيكية لكسوة الكعبة المشرفة" رسالة دكتوراه ، كلية التربية للاقتصاد المنزلي، جامعة الملك عبد العزيز، جدة.
- 16- نفيسة عبد الرحمن العفيفي عبد العزيز القوصي (2001م): "القيم الجمالية لاستخدام الخيوط والخامات المعدنية ودورها في مجال الصناعات الصغيرة " رسالة دكتوراه ، كلية الاقتصاد المنزلي جامعة حلوان.
- 17- هالة محمد محمود حسين (2017م): "توظيف الفن الياباني في ابتكار تصميمات مستحدثة في المكملات الملبسية والمفروشات"، رسالة دكتوراه غير منشورة، كلية الاقتصاد المنزلي، جامعة المنوفية.

- 18- هاله محمود متبولي (2013م): "إمكانية الاستفادة من جماليات الخط العربي لإثراء النواحي الجمالية والوظيفية لمكملات ملابس الطفل" رسالة ماجستير – كلية الإقتصاد المنزلي – جامعة المنوفية.
- 19- هبت الله مصطفى جوهري جوهري (2008م): "إمكانية استخدام شبكة المعلومات كأحد نظم التعليم عن بعد في عرض تقنيات عمل مكملات الملابس المستوحاة من الفنون الإفريقية"، رسالة دكتوراه غير منشورة، كلية الإقتصاد المنزلي، جامعة المنوفية.
- 20- هند محمد وهبة القرشي (2017م): "برنامج مفتوح لتنمية المشروعات الصغيرة في مجال مكملات الملابس والمفروشات في مرحلة المهد"، رسالة دكتوراه، كلية الإقتصاد المنزلي، جامعة المنوفية.

Benefit from the aesthetics and techniques of the covering of the Kaaba to enrich the aesthetic values of the clothing accessories.

Abstract:

The study dealt with a description of the Holy Kaaba, its cladding, some types of cladding that have been covered with it over the ages, the techniques used in its manufacture, and its importance to enrich the aesthetic values of clothing supplements.

As well as learning about aesthetics, techniques, motifs, colors and materials used in the manufacture of the Kaaba cladding, clothing supplements

Where the learner designed a number (30) designs for clothing supplements, including (20) men designs and (10) a female design, using the decorations on the Kaaba cladding, and prepared an arbitration form for those designs to be presented to the masters of the referees and their number (15) faculty members based on Arbitration: (4) male design and (2) female design were selected for implementation, and their arrangement is as follows (1-8-12-18-21-29).