



## دراسة لبعض انواع الصخور الطبيعية والاستفادة منها في اثراء القيم الجمالية لملابس السهرة

سها محمد أحمد ، أيريني اسحاق عبده شنودة ، صابرين سعد عبد الغني بسيوني  
استاذ بقسم الملابس النسيج-كلية الاقتصاد المنزلي - جامعة المنوفية، مدرس بقسم الملابس والنسيج -  
كلية الاقتصاد المنزلي -جامعة المنوفية، باحثة ماجستير

### ملخص البحث

الصخور هي الوحدات البنائية الاساسية التي تتكون منها القشرة الارضية , وتتكون الصخور من المعادن . وتعتبر المعادن بانها الوحدات البنائية للصخور, وتصنف الصخور الي الصخور النارية والصخور الرسوبية والصخور المتحولة وقد اجريت الدراسة بهدف دراسة بعض انواع الصخور الطبيعية والاقتباس منها في تصميم ملابس السهرة وذلك من خلال

- دراسة للصخور الطبيعية وانواعها
- اقتباس مجموعة من التصميمات لملابس السهرة مستمدة من جماليات الصخور الطبيعية

واتبع البحث المنهج الوصفي التحليلي والمنهج التطبيقي وذلك لإخراج التصميمات والافكار وتوصلت الدراسة الى امكانية اقتباس تصميمات من الصخور الطبيعية لملابس السهرة

### المقدمة:-

تعد الملابس من الفنون التطبيقية التي تتأثر بكل ما هو جديد من تقنيات حديثة فيزداد ازدهارها ، وكل مصمم للأزياء يمكنه إضافة كل ما هو جديد إلي هذا المجال بحيث يتمشى مع متطلبات العصر ويتفق مع الموضة تبعاً للبيئات المحيطة في حدود العادات والتقاليد (رهان فرج – 2003) وتعتبر الطبيعة هي المعلم الأول للإنسان ومنها يستمد عناصره وكيفيات بنائها ومن خلال تفاعله معها ينمو أدراكة العقلي وتنمو أفكاره ومفاهيمه كما أنها هي المصدر الأول لعناصر وأسس التصميم الجمالي (فاطمة علي طه -2010)

وعند الاقتباس من الطبيعة فلأبد للمصمم أن يثري التصميم بأفكاره فهو لا يستطيع أن يبدع إذا سجل الطبيعة تسجيلاً حرفياً في التصميم فهذا يعني انعدام وجهة نظره كما يعني أن الابتكار والتصميم تحول إلى تقليد لا حيوية ولا جديد فيه (فاطمة الشافعي -2011)

وتتعدد المصادر الطبيعية وتتنوع فمنها النباتات والحيوانات والصخور بأنواعها وعند دراسة أحد هذه العناصر الطبيعية يمكننا من التجديد في التصميمات من خلال اقتباس واستحداث تصميمات ملبسيه تنسم بالرفقة والجمال يمكن إضافتها إلي ملابس السهرة لأثرائها لذا كان من الضروري لقاء الضوء علي بعض أنواع الصخور الطبيعية والاستفادة منها في ابتكار مجموعة من التصميمات تصلح لملابس السهرة(حياة خليل-2017)

#### مشكلة البحث:-

تتلخص مشكلة البحث في التساؤلات التالي:-

- 1- ما امكانية دراسة اشكال الصخور الطبيعية كمصدر للتصميم والتعرف على انواعها وخصائصها؟
- 2- ما امكانية اقتراح افكار تصميمية لبعض ملابس السهرة المناسبات مستوحاة ( مقتبسة) من بعض الصخور الطبيعية؟

#### أهداف البحث :-

- 1- دراسة وصفية للصخور كمصدر من مصادر الطبيعة التي يمكن الاقتباس منها
- 2- استحداث مجموعة من التصميمات المقتبسة من الصخور تلبي احتياجات المستهلك
- 3- رفع القيم الجمالية والوظيفية لملابس السهرة عن طريق الاقتباس من الصخور للوصول إلي تصميمات مستحدثة

#### أهمية البحث :-

- تمثل أهمية البحث في الاهتمام بالطبيعة كأحد مصادر التصميم المهمة وذلك كما يلي :-
- 1- دراسة بعض صخور الطبيعة وتحليل رموزها والافادة منها في مجال البحوث الفنية .
  - 2- إثراء جماليات ملابس السهرة باستحداث تشكيلات جديدة مستوحاه من الصخور الطبيعية بما يتماشى مع متطلبات العصر

#### فروض البحث:-

- 1- توجد فروق ذات دلالة إحصائية بين متوسطات تقييم المحكمين من حيث توظيف عناصر التصميم وتحقيق أسس التصميم في التصميمات تحت البحث .
- 2- توجد فروق ذات دلالة إحصائية بين متوسطات تقييم المحكمين من حيث الحداثة في استخدام الطبيعة في التصميمات تحت البحث.
- 3- توجد فروق ذات دلالة إحصائية بين متوسطات تقييم المحكمين من حيث الاستفادة من الصخور في التصميمات تحت البحث.
- 4- توجد فروق ذات دلالة إحصائية بين متوسطات تقييم المحكمين من حيث تحقيق الجانب الابتكاري في التصميمات تحت البحث.

#### حدود البحث :-

- حدود مكانية:-** صخور نارية ورسوبيه ومتحولة (مصر) وصخور الباكية على شواطئ اليابان و تكوينات صخرية في وادي جوريم(تركيا )
- حدود زمانية:-** 2017 - 2019

#### حدود موضوعية:-

- 1- دراسة وصفية لبعض انواع الصخور الطبيعية وما تتميز بها من خصائص (ألوان وتكوينات أشكال) تجعلها كمصدر من المصادر الطبيعية
- 2- استحداث تصميمات مقتبسة من الصخور الطبيعية تصلح لملابس السهرة

#### منهج البحث:-

- أستخدم المنهج الوصفي التحليلي والمنهج التطبيقي لإخراج التصميمات

#### أدوات البحث:-

- 1- استمارة استبيان لتحكيم التصميمات المقترحة
- 2- الأقمشة والخامات المستخدمة في تنفيذ التصميمات المقترحة

### مصطلح البحث:-

#### الطبيعة Nature :-

هو المرجع الاول الذي يلجا اليه المصمم عندما يفكر في بناء عمل فني , فهي بمثابة القاموس الثري لكافة العناصر والاشكال المتمثلة في الزهور واوراق الشجر وجذوعها والطيور والاصداف والحيوانات وغيرها (فاطمة الشافعي - 2011)

#### التصميم design :-

هو ترتيب الفنان لدوافعه في شكل من الاشكال وتنظيم العناصر الخط والشكل واللون والملمس والفراغ والكتلة بحيث تحصل علي الوحدة والانسجام والتوازن لأى عمل (رامي صلاح - 2009)

#### ملابس السهرة Evening wear :-

هي الملابس التي تستخدم في الأفراح وأعياد الميلاد والمناسبات الخاصة ، ويتميز هذا النوع من الأزياء بموديلات خاصة تتسم بالجمال ويمكن أن تتأثر أطوالها تبعاً للتغيرات الطرازيه كذلك تستخدم فيها الكلف المختلفة ومكملات الزينة بدرجة واضحة وملحوظة (رحاب الفيشاوي- 2010)

#### القيم الجمالية Aesthetic values :-

هي الهدف الاساسي الذي يسعى المصمم لتحقيقه من خلال ترابط جميع عناصر التصميم معا وعلاقة الاجزاء بعضها البعض وعلاقتها بالكل (نادية خليل - 1997)

#### الصخور Rocks :-

هي مادة صلبة متماسكة غير حية تكونت طبيعيا من معدن واحد او من خليط من عدة معادن , وتتنوع الصخور في الوانها وفي حجم البلورات او الحبيبات المكونة لمعادنها , وايضا في انواع المعادن التي تكونها (عماد خليل - 2016)

#### الدراسات المرتبطة بالبحث :-

##### اولا :- دراسات تناولت الاقتباس من المصادر الطبيعية:-

هدفت دراسة (فاطمة الشافعي, 2011) الي الاقتباس من البيئة الطبيعية لتصميم وتنفيذ ملابس السهرة للمحجبات وتناولت دراسة (هيام سالم , 2013) امكانية ابتكار تصميمات ملبسيه وجمالية لأزياء الشباب مستوحاة من الطبيعة باستخدام تكنولوجيا الحاسب الالي كما تناولت دراسة (وفاء ابو عرايس , 2016) معالجات فنية لعناصر من الزهور الطبيعية كمصدر أثراء ثري لتصميم وتشكيل الاقمشة على المانيكان

##### ثانيا:- دراسات تناولت تصميم ملابس السهرة :-

تناولت دراسة (رحاب الفيشاوي, 2010) دراسة لبعض الأساليب الزخرفية لأثراء القيم الجمالية لملابس السهرة المصنعة من الأقمشة الحريرية وهدفت دراسة (منال الخولي, 2014) الي امكانية الاستفادة من الفن السريالي كمصدر لتصميمات ملابس السهرة واوضحت دراسة (هناء شادي -2016) اهمية المزج التقني بين الطباعة الرقمية وفن الاشغال اليدوية لأثراء فساتين السهرة فنيا وجماليا

##### اولا:- الاطار النظري :-

##### ملابس السهرة:-

تتنوع ملابس السهرة ما بين ملابس الحفلات الرسمية وملابس العشاء ومعاطف المساء والسهرة وملابس تستخدم في السهرات والمناسبات الخاصة كما تتنوع الاقمشة المستخدمة في

## مجلة الاقتصاد المنزلي - مجلد (31) - العدد الأول - 2021 م

ملابس السهرة فمنها الاقمشة المتشابكة والاقمشة الحريرية والاقمشة اللامعة والشفافة واقمشة التريكو والتطيفة والمطاطة (هنا شادي، 2016)

### الصخور :-

تعتبر الصخور هي الوحدة الأساسية المكونة للجزء الصلب من سطح القشرة الأرضية ، وهذه الصخور قد نشأت وتكونت منذ الأبد من أند فعات الصهارة الصخرية من باطن الأرض . وتعتبر الصخور النارية أول أنواع الصخور ثم تكون فيما بعد النوعين الآخرين من الصخور وهما الصخور الرسوبية والصخور المتحولة . (ميشيل عطاالله- 2000)

### أنواع الصخور الطبيعية:-

#### 1- الصخور الرسوبية:-

هي صخور تتشكل على شكل طبقات . وغالبا ما تكون تحت الماء . يطلق عليها غالبا الصخور الطبقية , وتتألف من المواد نفسها التي تتألف منها الصخور الام . وتتكشف الصخور الرسوبية فوق السطح حين ترتفع الارض لذا فهي تكثر حول حواف الصفائح الصخرية للأرض

(عماد افندي - 2014)

#### 2- الصخور المتحولة :-

هي أكثر الصخور انتشارا على سطح الأرض ، هي صخور تحولت وتبلورت مرة أخرى كنتيجة للتغيرات التي طرأت على بيئتها الطبيعية الجديدة (خلاد خيري - 1999)

#### 3- الصخور النارية:-

وهي الصخور التي تكونت نتيجة تصلب المواد المنصهرة في درجات حرارة عالية والتي انبثقت من باطن الأرض وانتشرت على سطحها فتصلبت بسرعة ، أو أنها لم تستطع الوصول إلى سطح الأرض فكان تصلبها بطيئاً وبصورة تدريجية تحت السطح . وتعتبر الصخور النارية الصخور الأساسية التي تكونت منها أنواع الصخور الأخرى (ميشيل كامل عطاالله- 2000)

### ثانياً:- الاطار التطبيقي:-

قامت الباحثة بتصميم مجموعة من تصميّات ملابس السهرة مستوحاة من الصخور الطبيعية وعددهم (10) تصميّات ثم قامت بعمل استمارة لتحكيم التصميّات وعرضها على المتخصصين في مجال الملابس والنسيج وفيما يلي صور توضح التصميّات المقترحة

#### التصميم الاول:-

#### توصيف الموديل:-



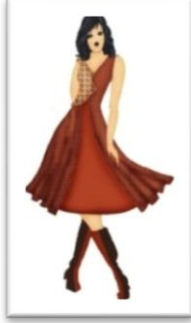
هو عبارة عن فستان سهرة طويل بكت به قصتين على الكتف الأيمن على شكل مثلث وقصة على الكتف الأيسر على شكل مثلث وبعدها قصتين أحدهما تصل لخط الأرداف من ناحية اليمين والأخرى تصل لأعلى خط الركبة من ناحية اليسار وطبقة أخرى تصل لنهاية الموديل



مصدر الاقتباس:- صخور الباكية على شواطئ البابان

صورة رقم(1)

<https://pbs.twimg.com>



التصميم الثاني:-

توصيف الموديل:-

عبارة عن فستان سهرة قصير يصل طوله الى الركبة والفستان



بقط وحردة الرقبة على شكل سبعة وبه قصة تبدأ من خط الكتف الخلفي وتنتهي بخط الوسط الأمامي وتمتد منها قصتين واسعتين احدهما يمين والاخرى يسار يصل الى نهاية الموديل واسفل منه طبقة اخري تنتهي بنهاية الموديل  
مصدر الاقتباس :- الصخور الرملية (الرسوبية)

صورة رقم (2)

[health-healng.blogspot.com](http://health-healng.blogspot.com)



التصميم الثالث:-

توصيف الموديل:-

هو عبارة عن فستان سهرة قصير يصل طوله إلى الركبة به

حمالة من ناحية اليمين وثلاث كسرات على خط الكتف الأيسر وبه شريط من الوسط وبعدها قصة مائلة لأسفل تبدأ من خط الأرداف لنهاية الموديل من ناحية اليسار وبعدها أربع كسرات مائلة من ناحية اليمين تصل لنهاية الموديل



مصدر الاقتباس :- الصخور المتحولة

صورة رقم (3)

<http://www.chemistrysources.com>



التصميم الرابع:-

توصيف الموديل

عبارة عن فستان سهرة قصير يصل طوله الى الركبة بدون اكمام

به كولة متصلة بالفستان عن طريق حمالة رفيعة والجزء العلوي من الفستان على شكل سبعة وبه مرد يغلق بشريط وبه كمر من الوسط والجزء السفلي من الفستان واسع ويصل الى نهاية الموديل



مصدر الاقتباس:- الصخور الرسوبية

صورة رقم(4)

[www.geo4s.com](http://www.geo4s.com)



صورة رقم (5)

[www.almrsal.com](http://www.almrsal.com)

#### التصميم الخامس:-

##### توصيف الموديل:-

هو عبارة عن فستان سهرة قصير يصل طوله لخط الركبة بكم من ناحية اليمين وبه قصة على الزراع الخلفي تنتهي أسفل حردة الإبط الأمامية وبعدها قصة على خط الوسط على شكل سبعة ويقسم الجزء الآخر إلى نهاية الموديل إلى أربع قصات طويلة تشبه القصة البرنيسيس

مصدر الاقتباس:- الصخور المتحولة



صورة رقم(6)

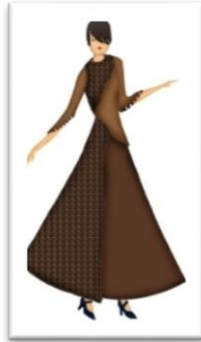
<https://media-cdn.tripadvisor.com>

#### التصميم السادس:-

##### توصيف الموديل:-

هو عبارة عن فستان سهرة قصير به حمالتين من جهة اليمين وقصة تأخذ شكل الصدر من جهة اليسار من أعلى وتنتهي بشكل الصدر من أسفل وبها حزام من الوسط وينتهي الجزء السفلي بعدة قصات أحدهما يمين والآخر يسار إلي أن ينتهي الموديل

مصدر الاقتباس:- تكوينات صخرية في وادي جوريم



صورة رقم(7)

<http://3.bp.blogspot.com>

#### التصميم السابع:-

##### توصيف الموديل :-

عبارة عن فستان سهرة طويل بكم قصير ينتهي بكالوش واسع حردة الرقبة دائرية وبه قصة تبدأ من منتصف الكتف الخلفي إلى منتصف الوسط الامامي على شكل كرفات وقصه اخرى مائلة متخذ من نهايتها قصة تصل إلى خط الارداق من جهة اليسار ومتخذ من هذه القصة قصة طويلة تنتهي بنهاية الموديل وطبقة اخرى سفلية تصل إلى نهاية الموديل

مصدر الاقتباس:- الصخور النارية





#### التصميم الثامن:-

##### توصيف الموديل

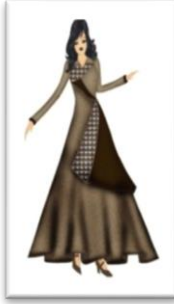
عبارة عن فستان سهرة قصير يصل طوله إلى الركبة به قصة على الصدر تشبه الكول شال تنتهي بفيونكه الفستان بقط به شريط عريض من الوسط وبعدها قصتين أحدهما يمين والآخر يسار تنتهي بخط الأرداف وبعدها طبقة أخرى تصل لنهاية الموديل  
مصدر الاقتباس:- الصخور النارية

صورة رقم (8)

<https://1.bp.blogspot.com>

#### التصميم التاسع:-

##### توصيف الموديل :-

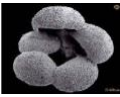


هو عبارة عن فستان سهرة طويل بكم وحردة الرقبة على شكل سبعة وبه قصة عرضية تبدأ من منتصف حردة الإبط إلى حردة الرقبة من ناحية اليسار والناحية اليمنى مثلها ولكن القصة مقسومة لجزئين طوليين وبعدها قصة تبدأ من ناحية اليسار على الصدر وتنتهي إلى ناحية اليمين أسفل الصدر وتبدأ بعدها قصة مائلة تصل إلى خط الوسط وتأخذ من نفس القصة قصتين على شكل مثلث تصل إلى خط الركبة وطبقة أخرى تنتهي بخط الذيل

مصدر الاقتباس :-الصخور النارية (الابوسديان)

صورة رقم (9)

اساسيات الجيولوجيا البيئية



#### التصميم العاشر:-

##### توصيف الموديل:-

عبارة عن فستان سهرة قصير به حاملتين من ناحية أحدهما عريضة والأخرى رفيعة وحردة الرقبة على شكل سبعة وبه قصة من الوسط على شكل سبعة وبعدها قصة من ناحية اليمين مائلة لأعلى ناحية اليسار على خط الجنب وبعدها قصة من ناحية اليسار مائلة لأعلى ناحية اليمين على خط القصة الأخرى وبعدها طبقة أخرى تنتهي لنهاية الموديل

مصدر الاقتباس:- الصخور الرسوبية

صورة رقم (10)

<https://storage.canalblog.com>

### المعالجة الإحصائية

#### 1- الصدق والثبات لبنود ومحاور استمارة الاستبيان :

##### 1-1- الصدق :

ولحساب صدق الاستبيان تم حساب معامل الارتباط " بيرسون " للمحاور الأربعة ، كما هو موضح بالجدول التالي .

##### جدول (1) قيم معاملات الارتباط بين الدرجة الكلية لكل محور والدرجة الكلية للاستبيان

الدلالة	الارتباط	المحاور
0.01	<b>0.906</b>	المحور الأول : تحقيق عناصر وأسس التصميم
0.01	<b>0.935</b>	المحور الثاني : الحدائة في استخدام الطبيعة
0.01	<b>0.859</b>	المحور الثالث : الاستفادة من الصخور
0.01	<b>0.867</b>	المحور الرابع : تحقيق الجانب الابتكاري في التصميم المقترح

يتضح من الجدول أن معاملات الارتباط كلها دالة عند مستوى ( 0.01 ) لاقتربها من الواحد الصحيح مما يدل على صدق وتجانس محاور الاستبيان .

##### 2-1- الثبات :

ولحساب ثبات الاستبيان تم حساب معامل ألفا كرونباخ Alpha Cronbach ، والتجزئة النصفية Split-half للمحاور الأربعة ، كما هو موضح بالجدول التالي .

##### جدول (2) قيم معامل الثبات لمحاور الاستبيان

التجزئة النصفية	معامل ألفا	المحاور
0.843 - 0.795	0.821	المحور الأول : تحقيق عناصر وأسس التصميم
0.883 - 0.845	0.874	المحور الثاني : الحدائة في استخدام الطبيعة
0.758 - 0.713	0.738	المحور الثالث : الاستفادة من الصخور
0.774 - 0.745	0.752	المحور الرابع : تحقيق الجانب الابتكاري في التصميم المقترح
0.833 - 0.895	0.814	ثبات الاستبيان ككل

يتضح من الجدول السابق أن جميع قيم معاملات الثبات : معامل الفا ، التجزئة النصفية ، دالة عند مستوى 0.01 مما يدل على ثبات الاستبيان .

##### 2- تقييم وترتيب التصميمات المقترحة حسب معاملات الاتفاق:

وقد تم ترتيب التصميمات المقترحة عن طريق حساب متوسط قيم معاملات الاتفاق كما هي موضحة بالجدول التالي.

##### جدول (3) تقييم وترتيب التصميمات المقترحة حسب معاملات الاتفاق .

التصميمات	تقييم المحور الأول	تقييم المحور الثاني	تقييم المحور الثالث	تقييم المحور الرابع
التصميم (1)	2.55	2.583	2.6	2.583
التصميم (2)	2.783	2.767	2.75	2.7
التصميم (3)	2.783	2.767	2.767	2.717
التصميم (4)	2.9	2.883	2.933	2.933
التصميم (5)	2.783	2.783	2.817	2.733
التصميم (6)	2.6	2.6	2.583	2.55
التصميم (7)	2.083	2.05	2.133	2.083
التصميم (8)	2.833	2.867	2.9	2.85
التصميم (9)	2.5	2.55	2.533	2.5
التصميم (10)	2.433	2.467	2.5	2.467



## 2- تحقيق الفروض :

### 1-2 الفرض الأول :

توجد فروق ذات دلالة إحصائية بين آراء المحكمين في التصميمات المقترحة تحت الدراسة لتحقيق عناصر وأسس التصميم ، وللتحقق من هذا الفرض تم حساب تحليل التباين One-way Anova لدراسة متوسط درجات التصميمات المقترحة تحت الدراسة لتحقيق عناصر وأسس التصميم ، كما هو موضح بالجدول التالي

جدول (4) تحليل التباين لمتوسط درجات التصميمات تحت البحث بالنسبة للمحور الأول

#### تحقيق عناصر وأسس التصميم

Sig	F	متوسط المربعات	درجات الحرية	مجموع المربعات	مصدر التباين
0.000	91.042	0.182	9	1.639	بين مجموعات
		0.002	20	0.04	داخل مجموعات
			29	1.679	المجموع

يتضح من الجدول (4) أن قيمة (ف) المحسوبة كانت (91.042) وهي قيمة دالة إحصائية عند مستوى (0.01) مما يدل على وجود فروق عالية المعنوية بين آراء المحكمين في التصميمات المقترحة تحت البحث لتحقيق عناصر وأسس التصميم

### 2-2 الفرض الثاني :

توجد فروق ذات دلالة إحصائية بين آراء المحكمين في التصميمات المقترحة تحت الدراسة لتحقيق الحداثة في استخدام الطبيعة ، وللتحقق من هذا الفرض تم حساب تحليل التباين One-way Anova لدراسة متوسط درجات التصميمات المقترحة تحت الدراسة لتحقيق الحداثة في استخدام الطبيعة ، كما هو موضح بالجدول التالي .

جدول (5) تحليل التباين لمتوسط درجات التصميمات تحت البحث بالنسبة للمحور الثاني

#### الحداثة في استخدام الطبيعة

Sig	F	متوسط المربعات	درجات الحرية	مجموع المربعات	مصدر التباين
0.000	79.083	0.185	9	1.661	بين مجموعات
		0.002	20	0.047	داخل مجموعات
			29	1.707	المجموع

يتضح من الجدول (5) أن قيمة (ف) المحسوبة كانت (79.083) وهي قيمة دالة إحصائية عند مستوى (0.01) مما يدل على وجود فروق عالية المعنوية بين آراء المحكمين في التصميمات المقترحة تحت البحث لتحقيق الحداثة في استخدام الطبيعة .

### 3-2 الفرض الثالث :

توجد فروق ذات دلالة إحصائية بين آراء المحكمين في التصميمات المقترحة تحت الدراسة للاستفادة من الصخور ، وللتحقق من هذا الفرض تم حساب تحليل التباين One-way Anova لدراسة متوسط درجات التصميمات المقترحة تحت الدراسة للاستفادة من الصخور ، كما هو موضح بالجدول التالي

جدول (6) تحليل التباين لمتوسط درجات التصميمات تحت البحث بالنسبة للمحور الثالث الاستفادة من الصخور

Sig	F	متوسط المربعات	درجات الحرية	مجموع المربعات	مصدر التباين
0.000	51.707	0.168	9	1.512	بين مجموعات
		0.003	20	0.065	داخل مجموعات
			29	1.577	المجموع

ينضح من الجدول (6) أن قيمة (ف) المحسوبة كانت (51.707) وهي قيمة دالة إحصائياً عند مستوى (0.01) مما يدل على وجود فروق عالية المعنوية بين آراء المحكمين في التصميمات المقترحة تحت البحث لتحقيق الاستفادة من الصخور .

#### 2-4 الفرض الرابع :

توجد فروق ذات دلالة إحصائية بين آراء المحكمين في التصميمات المقترحة تحت الدراسة لتحقيق الجانب الابتكاري ، وللتحقق من هذا الفرض تم حساب تحليل التباين One-way Anova لدراسة متوسط درجات التصميمات المقترحة تحت الدراسة لتحقيق الجانب الابتكاري ، كما هو موضح بالجدول التالي:

جدول (7) تحليل التباين لمتوسط درجات التصميمات تحت البحث بالنسبة للمحور الرابع تحقيق الجانب الابتكاري في التصميم المقترح

Sig	F	متوسط المربعات	درجات الحرية	مجموع المربعات	مصدر التباين
0.000	48.68	0.17	9	1.533	بين مجموعات
		0.004	20	0.07	داخل مجموعات
			29	1.603	المجموع

ينضح من الجدول (7) أن قيمة (ف) المحسوبة كانت (48.68) وهي قيمة دالة إحصائياً عند مستوى (0.01) مما يدل على وجود فروق عالية المعنوية بين آراء المحكمين في التصميمات المقترحة تحت البحث لتحقيق الجانب الابتكاري .

#### 3- المتوسط الحسابي والانحراف المعياري ومعامل الاختلاف للمحاور الأربعة:

جدول (8) المتوسط الحسابي والانحراف المعياري ومعامل الاختلاف للمحاور الأربعة

معامل الاختلاف	الانحراف المعياري	المتوسط الحسابي	المحاور
9.385	8.212	87.5	المحور الأول : تحقيق عناصر وأسس التصميم
9.424	8.267	87.72	المحور الثاني : الحدائة في استخدام الطبيعة
8.926	7.889	88.39	المحور الثالث : الاستفادة من الصخور
9.125	7.944	87.06	المحور الرابع : تحقيق الجانب الابتكاري في التصميم المقترح

من الجدول والشكل السابق نستخلص ما يلي :

أن المحور الثالث (الاستفادة من الصخور) هو الأفضل بالنسبة لباقي المحاور الأخرى وذلك بمعامل جودة (88.39%) ، يليه المحور الثاني (الحدائة في استخدام الطبيعة) وذلك بمعامل جودة (87.72%) ، ثم المحور الأول (تحقيق عناصر وأسس التصميم) وذلك بمعامل جودة (87.5%) ، وأخيراً المحور الرابع (تحقيق الجانب الابتكاري في التصميم المقترح) وذلك بمعامل جودة (87.06%) .



شكل (11) مقارنة المحاور الأربعة من حيث المتوسط الحسابي بالنسبة للتصميمات تحت البحث

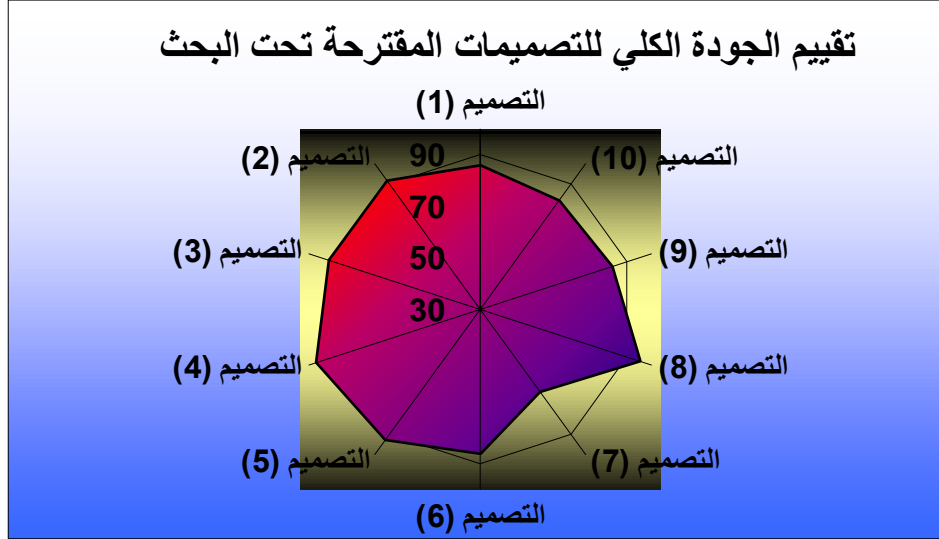
4- تقييم الجودة الكلي للتصميمات تحت الدراسة وفقا لأراء المحكمين:  
تم تحويل نتائج معاملات الاتفاق إلى قيم مقارنة لكل محور على حدة وهذه القيم تتراوح من (صفر - 100) مع ملاحظة ما يلي :

- إذا كانت النسبة من (100% : 90%) يكون التقدير متميز
- إذا كانت النسبة من (90% : 80%) يكون التقدير جيد جدا
- إذا كانت النسبة من (80% : 70%) يكون التقدير جيد
- إذا كانت النسبة من (70% : 60%) يكون التقدير متوسط
- إذا كانت النسبة من (60% : .....%) يكون التقدير ضعيف

وكانت نتائج تقييم الجودة الكلي للتصميمات تحت الدراسة وفقا لأراء المحكمين موضحة في الجدول التالي.

جدول (9) تقييم الجودة الكلي للتصميمات تحت الدراسة وفقا لأراء المحكمين.

التصميمات	متوسط التقييم	الترتيب	التقدير
التصميم (1)	85.972	7	جيد جدا
التصميم (2)	91.667	5	متميز
التصميم (3)	91.944	4	متميز
التصميم (4)	97.083	1	متميز
التصميم (5)	92.639	3	متميز
التصميم (6)	86.111	6	جيد جدا
التصميم (7)	69.583	10	متوسط
التصميم (8)	95.417	2	متميز
التصميم (9)	84.028	8	جيد جدا
التصميم (10)	82.222	9	جيد جدا



شكل (12) تقييم الجودة الكلي للتصميمات المقترحة تحت البحث

من الجدول والشكل السابق نستنتج أن :

- أن التصميمات (2)،(3)،(4)،(5)،(8) قد حصلت على تقدير متميز ، بينما حصلت التصميمات (1)،(6)،(9)،(10) على تقدير جيد جدا ، وقد حصل التصميم (7) على تقدير جيد .
- حصل التصميم الرابع على المركز الأول بتقدير متميز وذلك بمعامل جودة كلي قدره (97.083%) ، بينما حصل التصميم الثامن على المركز الثاني بتقدير متميز وذلك بمعامل جودة كلي قدره (95.417%) ، وقد حصل التصميم الخامس على المركز الثالث بتقدير متميز وذلك بمعامل جودة كلي قدره (92.639%) ، بينما حصل التصميم الثالث على المركز الرابع بتقدير متميز وذلك بمعامل جودة كلي قدره (91.944%) ، وقد حصل التصميم الثاني على المركز الخامس بتقدير متميز وذلك بمعامل جودة كلي قدره (91.667%) ، بينما حصل التصميم السادس على المركز السادس بتقدير جيد جدا وذلك بمعامل جودة كلي قدره (86.111%) ، وقد حصل التصميم الأول على المركز السابع بتقدير جيد جدا وذلك بمعامل جودة كلي قدره (85.972%) ، بينما حصل التصميم التاسع على المركز الثامن بتقدير جيد جدا وذلك بمعامل جودة كلي قدره (84.028%) ، وقد حصل التصميم العاشر على المركز التاسع بتقدير جيد جدا وذلك بمعامل جودة كلي قدره (82.222%) ، وأخيرا قد حصل التصميم السابع على المركز العاشر بتقدير متوسط وذلك بمعامل جودة كلي قدره (69.583%) .

#### مستخلص النتائج

- 1- توجد فروق عالية المعنوية بين آراء المحكمين من حيث تحقيق عناصر وأسس التصميم في التصميمات تحت البحث حيث كانت قيمة (ف) المحسوبة (91.042) وهي قيمة دالة إحصائيا عند مستوى (0.01) .

## مجلة الاقتصاد المنزلي - مجلد (31) - العدد الأول - 2021 م

- 2- توجد فروق عالية المعنوية بين آراء المحكمين من حيث الحدائة في استخدام الطبيعة في التصميمات تحت البحث حيث كانت قيمة (ف) المحسوبة (79.083) وهي قيمة دالة إحصائيا عند مستوى (0.01) .
- 3- توجد فروق عالية المعنوية بين آراء المحكمين من حيث الاستفادة من الصخور في التصميمات تحت البحث حيث كانت قيمة (ف) المحسوبة (51.707) وهي قيمة دالة إحصائيا عند مستوى (0.01) .
- 4- توجد فروق عالية المعنوية بين آراء المحكمين من حيث تحقيق الجانب الابتكاري في التصميمات تحت البحث حيث كانت قيمة (ف) المحسوبة (48.68) وهي قيمة دالة إحصائيا عند مستوى (0.01) .
- 5- أن المحور الثالث (الاستفادة من الصخور) هو الأفضل بالنسبة لباقي المحاور الأخرى وذلك بمعامل جودة (88.39%) ، يليه المحور الثاني (الحدائة في استخدام الطبيعة) وذلك بمعامل جودة (87.72%) ، ثم المحور الأول (تحقيق عناصر وأسس التصميم) وذلك بمعامل جودة (87.5%) ، وأخيرا المحور الرابع (تحقيق الجانب الابتكاري في التصميم المقترح) وذلك بمعامل جودة (87.06%) .
- 6- أن التصميمات (2)،(3)،(4)،(5)،(8) قد حصلت على تقدير متميز ، بينما حصلت التصميمات (1)،(6)،(9)،(10) على تقدير جيد جدا ، وقد حصل التصميم (7) على تقدير جيد .
- 7- حصل التصميم الرابع على المركز الأول بتقدير متميز وذلك بمعامل جودة كلي قدره (97.083%) ، بينما حصل التصميم الثامن على المركز الثاني بتقدير متميز وذلك بمعامل جودة كلي قدره (95.417%) ، وقد حصل التصميم الخامس على المركز الثالث بتقدير متميز وذلك بمعامل جودة كلي قدره (92.639%) ، بينما حصل التصميم الثالث على المركز الرابع بتقدير متميز وذلك بمعامل جودة كلي قدره (91.944%) ، وقد حصل التصميم الثاني على المركز الخامس بتقدير متميز وذلك بمعامل جودة كلي قدره (91.667%) ، بينما حصل التصميم السادس على المركز السادس بتقدير جيد جدا وذلك بمعامل جودة كلي قدره (86.111%) ، وقد حصل التصميم الأول على المركز السابع بتقدير جيد جدا وذلك بمعامل جودة كلي قدره (85.972%) ، بينما حصل التصميم التاسع على المركز الثامن بتقدير جيد جدا وذلك بمعامل جودة كلي قدره (84.028%) ، وقد حصل التصميم العاشر على المركز التاسع بتقدير جيد جدا وذلك بمعامل جودة كلي قدره (82.222%) ، وأخيرا قد حصل التصميم السابع على المركز العاشر بتقدير متوسط وذلك بمعامل جودة كلي قدره (69.583%) .

### وتوصي الدراسة:-

- 1- الاهتمام بدراسة الصخور كمصدر من مصادر الطبيعة
- 2- اجراء المزيد من الدراسات الخاصة بالصخور

## مجلة الاقتصاد المنزلي - مجلد (31) - العدد الأول - 2021 م

### المراجع

- حياة مجدي محمد ابراهيم خليل :- الاصداف كمصدر لتصميمات ملابس السهرة بأسلوب التشكيل علي المانيكان - رسالة ماجستير غير منشورة - كلية الاقتصاد المنزلي - جامعة المنوفية - 2017
- خالد خيرى الشمالي:- الصخور والمعادن السيليكاتية - دار الضياء للنشر والتوزيع - 1999
- رامي صلاح محمد أحمد حبيب :- دراسة تكنولوجيا حياكة الجلود مع الأقمشة المختلفة باستخدام الوسائط المتعددة - رسالة ماجستير - كلية الاقتصاد المنزلي - جامعة حلوان -2009
- رحاب عادل الفيشاوي - دراسة لبعض الاساليب الزخرفية لأثراء القيم الجمالية لملابس السهرة المصنعة من الاقمشة الحريرية - رسالة دكتوراه (غير منشورة) كلية الاقتصاد المنزلي \_ جامعة المنوفية - 2010
- رهان إبراهيم بسيوني فرج :- الاستفادة من الفن الروماني في ابتكار تصميمات حديثة تصلح لملابس السهرة - رسالة ماجستير غير منشورة - كلية الاقتصاد المنزلي - جامعة المنوفية -2003
- عماد الدين افندي :- اطلس الصخور والمعادن - الطبعة الاولى - 2014
- عماد محمد ابراهيم خليل :- اساسيات الجيولوجيا البيئية - كلية العلوم - جامعة الزقازيق - 2016
- فاطمة احمد الشافعي :- الاقتباس من بعض عناصر البيئة الطبيعية لتصميم وتنفيذ ملابس السهرة للمحجبات - رسالة ماجستير(غير منشورة) كلية الاقتصاد المنزلي - جامعة المنوفية - 2011
- فاطمة على طه أحمد سعيد :- استخدام بعض عناصر الطبيعة (الجناحيات) في أثراء تصميمات بعض قطع الملابس للنساء - رسالة ماجستير غير منشورة - كلية الاقتصاد المنزلي - جامعة المنوفية - 2010
- مشيل كامل عطا الله :- أساسيات الجيولوجيا - الطبعة الأولى - دار المسيرة للنشر والتوزيع - 2000
- منال محمد الخولي:- امكانية الاستفادة من الفن السريالي كمصدر لتصميمات ملابس السهرة - رسالة ماجستير غير منشورة - كلية الاقتصاد المنزلي جامعة المنوفية -2014
- نادية محمود محمد خليل :- استلهام مقومات الفن الشعبي في عمل مكملات الزي والزينة - رسالة ماجستير غير منشورة - كلية الاقتصاد المنزلي - جامعة حلوان - 1997
- هناء محمود محمد شادي :- الاستفادة من المزج التقني بين الطباعة الرقمية وفن الأشغال الفنية لإثراء فساتين السهرة - رسالة ماجستير غير منشورة - كلية الاقتصاد المنزلي - جامعة المنوفية - 2016
- هيام محمود سالم احمد سالم :- امكانية ابتكار تصميمات ملبسيه وجمالية لأزياء الشباب مستوحاة من الطبيعة باستخدام تكنولوجيا الحاسب الالى - رسالة ماجستير غير منشورة - كلية الاقتصاد المنزلي - جامعة المنوفية -2013
- وفاء عادل علي ابو عرايس:- معالجات فنية لعناصر من الزهور في الطبيعة كمصدر اثراء ثري لتصميم وتشكيل الاقمشة علي المانيكان - رسالة ماجستير غير منشورة - كلية الاقتصاد المنزلي - جامعة المنوفية - 2016

- <https://pbs.twimg.com>
- [health-healng.blogspot.com](http://health-healng.blogspot.com)
- <http://www.chemistrysources.com>
- [www.geo4s.com](http://www.geo4s.com)
- [www.almrsal.com](http://www.almrsal.com)
- <https://media-cdn.tripadvisor.com>
- <https://1.bp.blogspot.com>
- <https://storage.canalblog.com>

استمارة تحكيم لتصميمات المقترحة

تقوم الدارسة / صابرين سعد عبد الغنى بسيوني (بكالويس اقتصاد منزلي - 2014) والمقيدة بالدراسات العليا قسم الملابس والنسيج - كلية الاقتصاد المنزلي - جامعة المنوفية ( بأعداد بحث استكمالاً لمتطلبات الحصول على الماجستير تخصص ملابس ونسيج بعنوان : دراسة لبعض أنواع الصخور الطبيعية والاستفادة منها في أثراء القيم الجمالية لملابس السهرة وتنشر الدارسة بأن تستعين بخبرة سيادتكم في الحكم على هذه التصميمات الموجودة بين يدي حضراتكم والمرجو من سيادتكم تقييم هذه التصميمات المعروضة وذلك بوضع علامة (صح) في الخانة الدالة على رأي سيادتكم (مناسب - مناسب إلى حد ما - غير مناسب) أمام كل بند من بنود الاستمارة والدارسة تشكر سيادتكم لحسن تعاونكم وتفضلوا بقبول فائق الاحترام والتقدير

الدارسة

صابرين سعد عبد الغنى بسيوني

التصميم رقم ٤		التصميم رقم ٣		التصميم رقم ٢		التصميم رقم ١		محاور الأستبيان	
مناسب	غير مناسب	مناسب	غير مناسب	مناسب	غير مناسب	مناسب	غير مناسب	مناسب إلى حد ما	غير مناسب
أولاً :- تحقيق عناصر وأسس التصميم									
									1 مناسبة الخطوط لتصميم الزى
									2 النسبه والتناسب بين أجزاء التصميم
									3 تناسب ألوان التصميم مع بعضها
ثانياً :- الحدائة في أستخدام الطبيعة من حيث									
									1 تناسب الوحدة الطبيعية مع التكوين البنائى
									2 توافقها مع خطوط ملابس السهرة
									3 طبيعة الألوان المستخدمة
ثالثاً :- الأستفادة من الصخور من حيث									
									1 الخط الخارجى والتفاصيل الدقيقة
									2 أستخدام الوحدة كاملة أو أجزاء منها
									3 ملائمة التصميم للغرض منها
رابعاً :- تحقيق الجانب الأبتكارى في التصميم المقترح									
									1 الجدة والحدائة في التصميم
									2 تحقيق الأصالة في التصميم
									3 تحقيق الأبتكار والتجديد في التصميم

## **A study of some types of natural rocks and their use in enriching the aesthetic values of evening wear**

---

### **Abstract :**

Rocks are the basic building blocks of the earth's crust, and rocks are made of minerals. Minerals are considered to be the building blocks of rocks, and rocks are classified into igneous rocks, sedimentary rocks and metamorphic rocks

The study was conducted with the aim of studying some types of natural rocks and quoting them in the design of evening clothes through

A study of natural rocks and their types

-Quote a group of evening wear designs derived from the aesthetics of natural rocks

The research followed the descriptive, analytical and applied approach to produce designs and ideas

The study found the possibility of quoting designs from natural rocks for evening wear