

أسمهان إسماعيل ، سالى أحمد العشماوى ، خيرية إسماعيل عبد المعطى السيد
أستاذ بقسم الملابس والنسيج أستاذ بقسم الملابس والنسيج ماجستير اقتصاد المنزلى المنوفية
الإقتصاد المنزلى جامعة المنوفية الإقتصاد المنزلى جامعة المنوفية

الملخص باللغة العربية :-

لكل دولة حضارتها العريقة التى تفتخر بها وتضفى على تراثها هويته التى تميزه عن غيره من الشعوب . وهى متغيرة بتغير المكان . كما أنها شاملة لأن أى حضارة لا يمكن فهمها دون الرجوع إلى إطارها المرجعى . وهذه الركائز فى عرف الكثيرين جزء لا يتجزأ من حضارتهم اذ تحمل عناصر التكامل بين مكوناتها المختلفة. أما عناصر ذلك التراث الحضارى فتشمل جميع جوانب الحياة المختلفة , بجميع عناصرها المادية , والمعنوية , وتعد الزخارف أحد تلك العناصر التى استخدمت لإشباع الحاجات الإنسانية والحيوية والاجتماعية لأنها تعكس الفئة الاجتماعية التى ينتمى إليها الفرد , وبما أن الزخارف عنصر من عناصر التراث الحضارى البيانى فهى تشمل كل أنواع الزخارف التى تبرز هويته. ولقد تميزت الزخارف فى اليابان بالابتكار والإبداع حيث استخدمت فى العديد من التصميمات المختلفة الحديثة فى الملابس التى يمكن الاستفادة من زخارفها فى تزيين المكملات الملابسية . وعلى هذا فإن الدراسة تتضمن الإقتباس من العناصر والوحدات الزخرفية لعمل تصميمات زخرفية تصلح للملابس فى الوقت الحاضر وتجمع بين الأصالة التاريخية والحداثة وتحقيق الجانب الوظيفى والجمالى. حيث تكمن هذه الدراسة فى إعطاء صورة واضحة عن دولة اليابان. وترجع أهمية هذا البحث إلى إسهام فى إعادة صياغة الزخارف والرموز الخاصة بدولة اليابان وإستخدامها بروح جديدة ومعاصرة تتناسب مع العصر الحديث .

مقدمة :- كل دولة تفتخر بحضارتها وتضفى على تراثها هويته التى تميزه عن غيره من الشعوب . وهى متغيرة بتغير المكان . كما أنها شاملة لأن أى حضارة لا يمكن فهمها دون الرجوع إلى إطارها المرجعى . وتعد الزخارف أحد العناصر التى استخدمت لإشباع الحاجات الإنسانية والحيوية والاجتماعية ولأنها تعكس الفئة الاجتماعية التى ينتمى إليها الفرد , وبما أن الزخارف عنصر من عناصر التراث الحضارى فهى تشمل كل أنواع الزخارف التى تبرز هويته . ولقد تميزت الزخارف اليابانية بنجاحها فى العديد من التصميمات الحديثة فى الملابس. ولذا فإن الدراسة الحالية تتضمن الإقتباس من العناصر والوحدات الزخرفية اليابانية لعمل تصميمات تصلح لملابس السهرة تتناسب الوقت الحاضر وتجمع بين الأصالة التاريخية والحداثة وتحقيق الجانب الوظيفى والجمالى. وترجع أهمية هذا البحث إلى إسهام فى إعادة صياغة الزخارف والرموز اليابانية وإستخدامها بروح جديدة ومعاصرة تتناسب مع العصر الحديث .

مشكلة البحث:- لاحظت الدارسة عدم وجود دراسات خاصة بالفنون اليابانية وزخارفها على الرغم من الإستفادة منها فى ملابس السهرة والمكملات الملابسية .

وتحدد مشكلة البحث في الأسئلة الآتية :

- 1-كيف يمكن الإستفادة من الزخارف اليابانية في عمل وإبتكار تصميمات ملابس السهرة؟
- 2-هل التصميمات المقتبسة من الزخارف اليابانية تساير العصر الحديث؟

أهمية البحث :-

- 1-التعرف على ثقافة جديدة من خلال دراسة الحضارة اليابانية والتعرف على تراثها .
 - 2-تزويد إمداد سوق العمل والمصانع بتصميمات معاصرة ذات الطابع الأصيل .
 - 3-يسهم البحث في ايجاد تصميمات مبتكرة مستوحاة من الزخارف اليابانية .
- الهدف من البحث :-** دراسة فنية تطبيقية للزخارف اليابانية للاستفادة منها في إبتكار تصميمات لملابس السهرة ومكملاتها والاستفادة من تلك الصياغات وتوظيفها في الملابس وتنفيذها بتقنيات التشكيل اليدوى.

فروض البحث :

- 1-" يوجد فروق ذات دلالة إحصائية بين متوسطات آراء المحكمين على التصميمات المقترحة في تحقيق اسس التصميم.
- 2-يوجد فروق ذات دلالة إحصائية بين متوسطات آراء المحكمين على التصميمات المقترحة في عناصر التصميم.
- 3-"يوجد فروق ذات دلالة إحصائية بين متوسطات آراء المحكمين على التصميمات المقترحة في نجاح استخدام الزخارف اليابانية في ابراز التصميم "
- 4-يوجد فروق ذات دلالة إحصائية بين متوسطات آراء المحكمين في التصميمات المقترحة والمقتبسة من الزخارف اليابانية في ابتكار تصميمات ملابس السهرة ومكملاتها .

حدود البحث :-

- استخدام الزخارف اليابانية كمصدر للإقتباس .
 - توظيف الزخارف اليابانية في تصميم ملابس السهرة بتصميمات تساير العصر الحديث.
- منهج البحث:-** يتبع البحث دراسة وصفية تحليلية والمنهج (شبه تجريبي).
- أدوات البحث:-** إستمارة إستبيان لتقييم التصميمات المقترحة وهي إستمارة مكونة من أربع محاور وهذه المحاور هي : 1-المحور الأول : تحقيق عناصر التصميم .
- 2-المحور الثانى : تحقيق الجانب الوظيفى للتصميم .
 - 3-المحور الثالث : مستوى جودة التصميم .
 - 4-المحور الرابع : مستوى الإبتكار فى التصميم .

عينه البحث :-

تم إعداد (10) تصميم مقترح ومستوحى من الزخارف اليابانية لعمل تصميمات تصلح لملابس سهرة ومكملاتها , ثم إعداد إستبيان وعرضه على مجموعة من الأساتذة والمتخصصين فى مجال الملابس والنسيج بكليات الإقتصاد المنزلى وعددهم (15) محكم وتمت معالجة النتائج إحصائيا"

مصطلحات البحث :-

الزخارف :- الوحدة الزخرفية يمكن تعريفها بأنها هي أساس التكوين وهي الفراغ المحصور بين خط او مجموعة خطوط متلاقية تبعا لنوعها ومنها الزخارف اليابانية تتميزت الزخرفة اليابانية بقوة إتصالها بالطبيعة فظهر ذلك فى رسوماتهم التى تمثل الطيور والنباتات والأزهار إضافة للرسومات التى تعبر عن الرياضة أما الطابع الزخرفى بشكل عام فينقسم إلى (مناظر طبيعية , كائنات حيه , وحدات نباتيه , وحدات هندسية) (هالة مجد2017)

التصميم :- التصميم فى صورته البسيطة يعنى التخطيط من خلال الخط واللون والمساحة والحجم أما فى معناه المركب فهو ترجمة لفكرة موضوعية مسبقا وتكون هادفة ولها علاقة تامة بوسيلة التنفيذ والمكان المعد له (إيهاب فاضل 2002)

ملابس السهرة :- هي الملابس التي تستخدم في الأفراح وأعياد الميلاد والمناسبات الخاصة ويتميز هذا النوع من الأزياء بنماذج خاصة تتسم بالجمال ويمكن أن تتأثر اطوالها تبعاً لتغيرات الموضة كذلك تستخدم فيها الكلف المختلفة ومكملات الزينه بدرجة واضحة وملحوظة عن ملابس العشاء (رافة عبد القادر 2017) وهذه الملابس ترتدى في الحفلات المسائية وتتميز عن غيرها بالتصميم الغير عادى حسب الموضة ويستخدم معها الشيلان والكابات في الشتاء الفرو والبلاطى . (أسمهان إسماعيل 2006)

مكملات الملابس :- نشاط ابداعى يتضمن معطيات مبتكرة في مجال المكملات وان تفى باحتياجات الانسان بالزينة وتكون جمالية ووظيفية واقتصادية (هند محمد 2017)
الدراسات السابقة تنقسم الى : (الزخارف اليابانية , ملابس السهرة , مكملات الملابس) .
المحور الأول الزخارف اليابانية :-

1. هالة محمد محمود حسين 2017 بعنوان توظيف الفن اليابانى في ابتكار تصميمات مستحدثة في المكملات الملابسية والمفروشات :- هدفت الدراسة الى دراسة الحضارة اليابانية والتعرف على مدلولاتها , وإثراء مجال المكملات الملابسية والمفروشات باستخدام التصميمات المستوحاة من الفنون اليابانية .

وتوصلت الى ضرورة الإهتمام بدراسة الحضارات المختلفة والإستفادة منها في عمل تصميمات مبتكرة تصلح للعصر الحديث .

المحور الثانى الدراسات المتعلقة بملابس السهرة :-

1-جماليات بدر محمد 2007 إستحداث تكوينات زخرفية معاصرة مستوحاة من الزخارف الإسلامية والإستفادة منها في إثراء القيمة الجماليه لملابس السهرة :- هدفت الدراسة الى إبراز (الوقوف على) القيم الجمالية الفنية من خلال دراسة فنيه تحليلية تطبيقية للزخارف والأزياء الإسلامية للعصر المملوكى , والتعرف على السمات والعيوب لمرحلة الشباب من خلال دراسة سيكولوجية للفئه العمرية من سن (18- 21) وإرتباطها بأسس إختيار الفتيات لملابسهن .

وتوصلت الى عمل مجالات لأزياء السهرة نابعة من تراثنا وحضارتنا الاسلاميه ومتوافقة مع التقاليد الشرقيه الاسلاميه للمجتمع المصرى .

2-رحاب عادل شاكر 2010 بعنوان دراسة لبعض الأساليب الزخرفية لإثراء القيم الجماليه لملابس السهرة المصنعة من الأقمشه الحريرية :- تهدف الدراسة الى ايجاد افضل اساليب للرسم على الحرير والتي تتناسب مع ملابس السهرة , وإيجاد أفضل التصميمات المناسبة لملابس السهرة للسيدات وملابس السيدات .

وتوصلت الى توجيه المهتمين والقائمين على العمل في مجال صناعة ملابس السهرة لإستخدام أساليب فنية حديثة بغرض الإستحداث والتجديد في نوعية التصميمات المقدمه للمستهلك .

3-أسمهان إسماعيل النجار 2015 بعنوان إستخدام التطريز بشرائط الساتان مع التطريز اليدوى لرفع القيمة الجماليه لملابس السهرة للسيدات :- هدفت الدراسة الى تزيين وتطوير ملابس السهرة للسيدات عن طريق دمج الغرز البسيطة من الشغل بشرائط الساتان مع التطريز اليدوى المتمثل فى الخرز , الولؤ , خيوط السيرما , وغيرها فهى طريقة اعتبرت الباحثه وسيلة جديدة لتطوير ملابس السهرة حى تفى باحتياجات المراه , وكانت أهم نتائج الدارسة أن المستهلكات من السيدات قد أقبلن على هذه الفكرة وتقبلوها بإعجاب , وإعتبرن هذه الشرائط فكرة جديدة يجب تطبيقها وتجربتها وقد أظهرت النتائج بعد التحليل الإحصائى أن التصميمات المنفذه بتقنية التطريز بشرائط الساتان مع التطريز اليدوى قد أحدثت تطورا كبيرا فى ملابس السهرة للسيدات, وقد أظهرت النتائج الإحصائية أيضا ان التصميمات المنفذه بتلك التقنيه قد أحدثت إرتقاء بالقيمة الجماليه لملابس السهرة للسيدات وفقا لأراء المتخصصين فى الملابس والنسيج .

4-حياة مجدى محمد 2017 الأصداف كمصدر لتصميمات ملابس السهرة بإسلوب التشكيل على المانيكان هدفت الى دراسة وصفية تحليلية لأنواع الأصداف المختلفة تبعاً لمصدرها ,إعداد مجموعة من التصميمات بإسلوب التشكيل على المانيكان لملابس السهرة باستخدام الأصداف كمصدر للتصميم .

توصلت الى التشجيع على البحث عن مصادر جديدة مختلفة لتصميمات ملابس النساء بأنواعها المختلفة , استخدام الأصداف كمصدر للتصميم .

المحور الثالث الدراسات المتعلقة بمكملات الملابس :-

1-رباب فرج إبراهيم محرم 2002 بعنوان إمكانية تنفيذ ملابس اقتصادية ومبتكرة للمرأة باستخدام مكملات الملابس ومدى تأثيرها على المظهر الملبسى :- هدفت الدراسة الى إمكانية تنفيذ ملابس اقتصادية مبتكرة للمرأة باستخدام مكملات الملابس وكذلك تعرضت الدراسة لمكملات الملابس بنوعها المتصلة والمنفصلة وكيف يمكن استخدامها فى تصميم الأزياء مما يضيف قيمة وظيفية افضل وكذلك قيمة جمالية اكثر نفعاً مما يؤدي إلى زيادة فى اناقة المرأة العصرية .

توصلت الدراسة بضرورة توفير المستلزمات من الخامات المساعدة فى تطبيق الأفكار الجديدة المبتكرة للملابس الخارجية للمرأة بصورة متميزة .

2-تهانى محمد أبو الانوار 2005 بعنوان إمكانية الاستفادة من الزخارف القومية المصرية فى إثراء القيم الجمالية لمكملات الزى (أحديه - حقائب) :- هدفت الدراسة الى إنتاج مكملات زى (أحذية- حقائب) تتسم بطابعنا المصرى الأصيل من خلال الإقتباس من الزخارف القومية المصرية مما يساعد على إبتكار تصميمات ذات طابع مصرى أصيل .
توصلت الى إمكانية الاستفادة من الزخارف القومية المصرية فى إبتكار تصميمات مكملات الزى (أحذية - حقائب) .

3-إيرينى إسحاق عبده 2011 بعنوان جماليات الأزياء القبطية ومدى الاستفادة منها فى تصميم بعض الملابس ومكملاتها كتذكارات سياحية :- هدفت الى دراسة وتحليل وتوصيف الأزياء القبطية بخطوطها وزخارفها وطرزها المختلفة ودراسة تقنيات تنفيذها , والاستفادة من جماليات الأزياء القبطية بزخارفها المتنوعة وتطويرها لتصميم وتنفيذ نماذج مبتكرة من الملابس والمكملات كتذكارات سياحية تعبر عن التراث الفنى للعصر القبطى .

وتوصلت الى الاهتمام بدراسة التراث المصرى والفنون المختلفة (فرعونى- قبطى - اسلامى - شعبى) وتصميم الملابس ومكملاتها لتطوير صناعة التذكارات السياحية والاهتمام بإنتاج فنى عصري وقومى على مستوى عال من التصميم والتنفيذ .

4-رأفة عبد القادر عبد الواحد محمد 2017 إمكانية الاستفادة من توليف الأقمشة فى إثراء القيمة الجمالية والوظيفية للمكملات المنفصلة لملابس السهرة للسيدات :- هدفت الدراسة الى توضيح انواع واشكال المكملات المنفصلة المستخدمة مع ملابس السهرة , إعداد مجموعة من تصميمات المكملات المنفصلة لملابس السهرة , قياس آراء المتخصصين والمستهلكات بالنسبة للتصميمات المقترحة , تنفيذ افضل التصميمات بناء على آراء المتخصصين والمستهلكات .
توصلت الى ضرورة الإهتمام بالدراسات الخاصة بفن التوليف والكشف عن اساليبه المختلفة واستخدامها لإبتكار تصميمات تتميز بالحدائة , محاولة تحقيق كلا من الجانب الجمالى والوظيفى للقطع الملبسية وعدم إهمال أحد هذه الجوانب , لفت النظر إلى أهمية مكملات الملابس حيث نستطيع بواسطتها تغيير الزى بشكل كلى .

التعليق على الدراسات السابقة :- من الدراسات السابقة المرتبطة بموضوع البحث من حيث الزخارف اليابانية المختلفة او ملابس السهرة او مكملات الملابس فإنه يتضح الأتى :-
القسم الاول من الدراسات السابقة بالزخارف اليابانية كان مرجعاً ثرياً لأسس وقواعد البناء الزخرفى وإستخدامها فى مجال تصميم الملابس لتصلح كتصميمات معاصرة حديثة .

اما القسم الثاني من الدراسات السابقة المرتبطة بملابس السهرة اهتم بأنواع ملابس السهرة والخامات المستخدمة في تنفيذ ملابس السهرة .
اما القسم الثالث من الدراسات السابقة المرتبطة بالمكملات الملبسية فقد اهتمت بمفهوم المكملات وانواعها والخامات المستخدمة في تنفيذها وكذلك أسس وضع المكمل على الملابس .
وعليه لم تطرق الدراسات السابقة الى : توظيف الزخارف اليابانية في عمل تصميمات في مجال ملابس السهر , وتوظيف الزخارف اليابانية في عمل تصميمات في مجال المكملات الملبسية .

الجزء التطبيقي :- في الجزء العملي قامت الدراسة بدراسة الزخارف اليابانية وتجميعها لمحاولة الإقتباس منها لما تناسب مع ملابس سهرة حديثة , وبالفعل تم عمل إقتباس عدد (10) تصميمات من الزخارف اليابانية تصلح لملابس السهرة للسيدات وعملهم على استكشافات بالقلم الرصاص ,وبعدھا تم إدخال الموديلات على الحاسب الالى لتطبيق برنامج potoshop , وقامت الدراسة بعمل عدد (15) إستمارة تحكيم تمهيداً لعرض التصميمات على (15) محكم متخصص في مجال الملابس والنسيج لإبداء الرأي في شكل التصميمات المقتبسة من الزخارف اليابانية, وبعد ذلك تم إجراء المعالجات الإحصائية للتعرف على أفضل التصميمات لكل بند من بنود إستمارة التحكيم .

وفيما يلي بعض من التصميمات المقترحة :- تصميمات لملابس السهرة مقتبسة من الزخارف اليابانية:



(2)



(4)

(1)



(3)



(6)



(5)



(8)



(7)



(10)



(9)

نتائج الدراسة ومناقشتها :-
قامت الباحثة بإعداد إستمارة تحكيم على التصميمات المقترحة قبل المتخصصين. ولتحقيق
معايير الاستبيان إطلعت الدارسة على الدراسات السابقة والبحوث والدراسات المتعلقة

بالزخارف اليابانية والدراسات المتعلقة بملابس السهرة ومكملاتها ومن هنا استطاعت الدراسة تحقيق محاور الإستبيان التي تتمثل في الآتي (تحقيق أسس التصميم , عناصر التصميم , نجاح استخدام الزخارف اليابانية في ابراز التصميم , تحقيق الجانب الابتكاري في التصميم)

المعاملات الإحصائية التي استخدمت في تحليل البيانات:

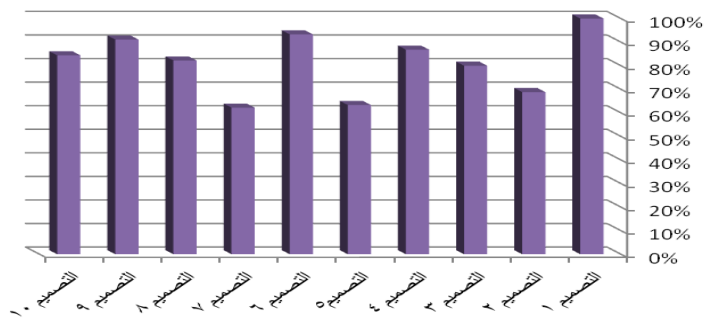
تم تحليل البيانات وإجراء المعاملات الإحصائية باستخدام برنامج spss لاستخراج النتائج وفيما يلي بعض الأساليب الإحصائية المستخدمة:

- ✓ معامل ارتباط بيرسون لحساب الصدق .
- ✓ معامل ألفا كرونباخ لحساب الثبات .
- ✓ المتوسط المرجح والمتوسط المنوي المرجح (معامل الجودة) .
- ✓ المتوسط الحسابي والانحراف المعياري .
- ✓ تحليل التباين (ANOVA) .

أولا التحقق من الفرض الأول يوجد فروق ذات دلالة إحصائية بين متوسطات آراء المحكمين على التصميمات المقترحة في تحقيق اسس التصميم .

جدول (3) المتوسط المرجح والمتوسط المنوي المرجح والانحراف المعياري لآراء المتخصصين حول التصميمات المقترحة في تحقيق اسس التصميم

المحور الاول	التصميم	مستويات المؤشرات			مجموع الأوزان	المتوسط المرجح	الانحراف المعياري	المتوسط المنوي المرجح (معامل الجودة)	مستوى التصميم
		مناسب	مناسب إلى حد ما	غير مناسب					
تحقيق اسس التصميم	1	15	0	0	45	3	0	100%	مناسب
	2	7	2	6	31	2,06	0,76	68,8%	غير مناسب
	3	9	3	3	36	2,4	0,68	80%	مناسب
	4	10	4	1	39	2,6	0,41	86,8%	مناسب
	5	7	4	4	33	2,2	0,74	73,3%	مناسب إلى حد ما
	6	13	1	1	42	2,80	0,41	93,3%	مناسب
	7	5	3	7	28	1,86	0,83	62,2%	غير مناسب
	8	9	4	2	37	2,46	0,55	82,2%	مناسب
	9	2	0	13	41	2,7	2,49	91,1%	مناسب
	10	10	3	2	38	2,5	0,55	84,4%	مناسب



شكل (1) ترتيب التصميمات المقترحة وفق معاملات الجودة لآراء المتخصصين في التصميمات المقترحة من الزخارف اليابانية في ابتكار تصميمات ملابس السهرة ومكملاتها في تحقيق اسس التصميم

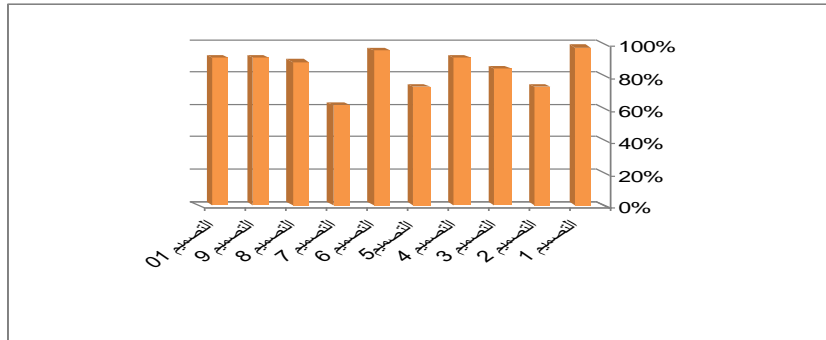
نستخلص من الجدول (3) والشكل (1) : إتفاق آراء السادة المتخصصين حول التصميمات المقترحة المقتبسة من الزخارف اليابانية في ابتكار تصميمات ملابس السهرة ومكملاتها في تحقيق اسس التصميم .

- حيث نجد أن تقييم معاملات الجودة للتصميمات المقترحة تكون مرتفعة حيث تبين أن عدد (7) تصميمات حصلوا على معامل جودة يقع في مستوى (مناسب)، عدد (1) تصميم حصل على معامل جودة يقع في مستوى (مناسب إلى حد ما)، عدد (2) تصميم حصل على معامل جودة يقع في مستوى (غير مناسب).

- تراوحت معاملات الاتفاق ما بين (100%) للتصميم رقم (1) ويقع في مستوى مناسب، (62,2%) للتصميم رقم (7) ويقع في مستوى غير مناسب. مما يوضح تحقيق اسس التصميم ثانياً التحقق من الفرض الثاني يوجد فروق ذات دلالة إحصائية بين متوسطات آراء المحكمين على التصميمات المقترحة التصميمات المقترحة في عناصر التصميم .

جدول (4) المتوسط المرجح والمتوسط المنوى المرجح والانحراف المعياري لآراء المتخصصين حول التصميمات المقترحة في عناصر التصميم .

المتوسط المنوى المرجح (معامل الجودة)	الانحراف المعياري	المتوسط المرجح	مجموع الأوزان	مستويات المؤشرات			التصميم	المحور الثاني
				مناسب	مناسب إلى حد ما	غير مناسب		
97,77%	0,32	2,93	44	14	1	0	1	عناصر التصميم
73,3%	0,74	2,2	33	7	4	4	2	
84,4%	0,55	2,5	38	10	3	2	3	
91,1%	2,49	2,7	41	12	2	1	4	
73,3%	0,74	2,2	33	5	8	2	5	
95,7%	0,35	2,87	43	13	2	0	6	
62,2%	0,98	1,86	28	6	1	8	7	
88,8%	0,23	2,66	40	10	5	0	8	
91,1%	2,49	2,7	41	12	2	1	9	
91,1%	0,20	2,7	41	11	4	0	10	



شكل (2) ترتيب التصميمات المقترحة وفق معاملات الجودة لأراء المتخصصين المقترحة المتخصصين حول التصميمات المقترحة والمقتبسة من الزخارف اليابانية في ابتكار تصميمات ملابس السهرة ومكملاتها في عناصر التصميم.

نستخلص من الجدول (4) والشكل (2): إتفاق أراء السادة المتخصصين حول التصميمات المقترحة والمقتبسة من الزخارف اليابانية في ابتكار تصميمات ملابس السهرة ومكملاتها في عناصر التصميم

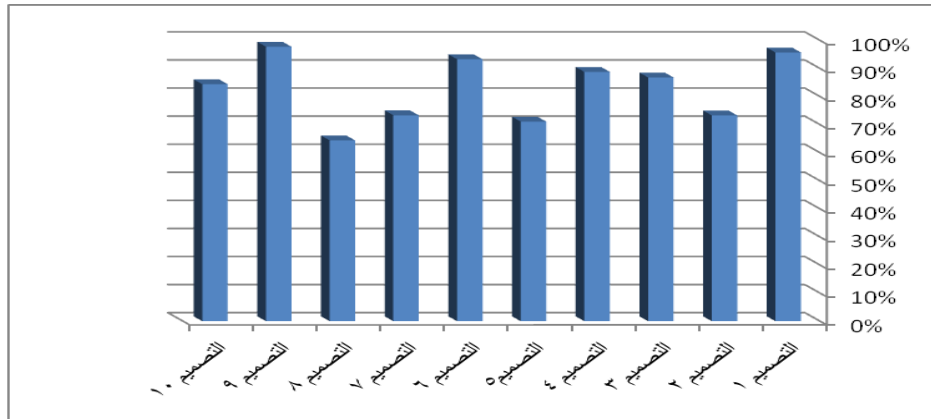
حيث نجد أن تقييم معاملات الجودة للتصميمات المقترحة تكون مرتفعه حيث تبين أن عدد (7) تصميمات حصلوا على معامل جودة يقع في مستوى (مناسب)، عدد (2) تصميم حصلوا على معامل جودة يقع في مستوى (مناسب إلى حد ما) ، عدد (1) تصميم حصلوا على معامل جودة يقع في مستوى (غير مناسب) .

تراوحت معاملات الاتفاق ما بين (97,77%) للتصميم رقم (1) ويقع في مستوى مناسب، (62.2%) للتصميم رقم (7) ويقع في مستوى غير مناسب. مما يؤكد قدرة التصميمات المقترحة والمقتبسة من الزخارف اليابانية في ابتكار تصميمات ملابس السهرة مكملاتها في توظيف عناصر التصميم

ثالثا التحقق من الفرض الثالث يوجد فروق ذات دلالة إحصائية بين متوسطات أراء المحكمين على التصميمات المقترحة في نجاح استخدام الزخارف اليابانية في ابراز التصميم

جدول (5) المتوسط المرجح والمتوسط المنوي المرجح والانحراف المعياري لأراء المتخصصين حول التصميمات المقترحة نجاح استخدام الزخارف اليابانية في ابراز التصميم

مستوى التصميم	المتوسط المنوي المرجح (معامل الجودة)	الانحراف المعياري	المتوسط المرجح	مجموع الأوزان	مستويات المؤشرات			التصميم	المحور الثالث
					غير مناسب	مناسب إلى حد ما	مناسب		
مناسب	95,7%	0,35	2,87	43	0	2	13	1	نجاح استخدام الزخارف اليابانية في ابراز التصميم
مناسب إلى حد ما	73,33%	0,60	2,20	33	2	8	5	2	
مناسب	86,8%	0,41	2,6	39	0	6	9	3	
مناسب إلى حد ما	88,8%	0,48	2,66	40	1	3	11	4	
مناسب إلى حد ما	71,1%	0,69	2,13	32	4	5	6	5	
مناسب	93,3%	0,41	2,80	42	0	3	12	6	
مناسب إلى حد ما	73,33%	0,60	2,20	33	2	6	7	7	
غير مناسب	64,4%	0,92	1,93	29	7	2	6	8	
مناسب	97,77%	0,32	2,93	44	0	1	14	9	
مناسب	84,4%	0,4	2,5	38	2	3	10	10	



شكل (3) ترتيب التصميمات المقترحة وفق معاملات الجودة لأراء المتخصصين حول التصميمات

المقترحة في نجاح استخدام الزخارف اليابانية في ابراز التصميم

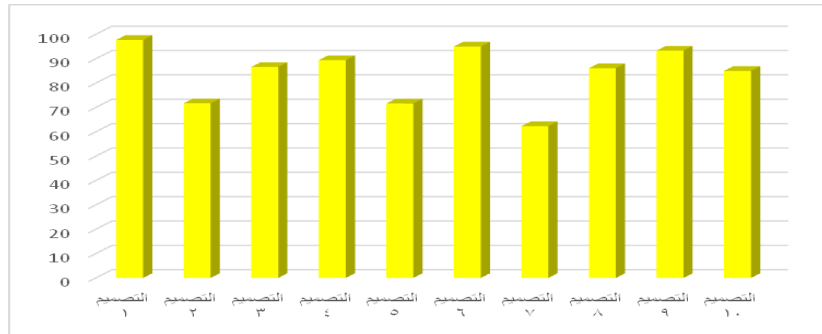
نستخلص من الجدول (5) والشكل (3) : إتفاق آراء السادة المتخصصين حول التصميمات المقترحة والمقتبسة من الزخارف اليابانية في ابتكار تصميمات ملابس السهرة مكملاتها في نجاح استخدام الزخارف اليابانية في ابراز التصميم مستوى كل تصميم من التصميمات. نجد أن تقييم معاملات الجودة للتصميمات المقترحة تكون مرتفعة حيث تبين أن عدد (6) تصميمات حصلوا على معامل جودة يقع في مستوى (مناسب)، عدد (3) تصميمات حصل على معامل جودة يقع في مستوى (مناسب إلى حد ما)، عدد (1) تصميم حصل على معامل جودة يقع في مستوى (غير مناسب) .

تراوحت معاملات الاتفاق ما بين (97,77%) للتصميم رقم (9) ويقع في مستوى مناسب ، (64,4%) للتصميم رقم (8) ويقع في مستوى غير مناسب. مما يؤكد نجاح استخدام الزخارف اليابانية في ابراز التصميم

التحقق من الفرض الرابع يوجد فروق ذات دلالة إحصائية بين متوسطات اراء المحكمين في التصميمات المقترحة والمقتبسة من الزخارف اليابانية في ابتكار تصميمات ملابس السهرة ومكملاتها.

جدول (7) المتوسط المرجح والمتوسط المنوى المرجح وترتيب التصميمات المقترحة والمقتبسة من الزخارف اليابانية في ابتكار تصميمات ملابس السهرة ومكملاتها وتقديرها طبقاً لإستجابات السادة المتخصصين لجميع المحاور

مستوى التصميم	ترتيب التصميمات	المتوسط المنوى المرجح (معامل الجودة)	الانحراف المعياري	المتوسط المرجح	مجموع الأوزان	مستويات المؤشرات			التصميم
						مناسب	مناسب إلى حد ما	غير مناسب	
مناسب	الأول	97,7%	0,02	2,9	176	0	4	56	1
مناسب إلى حد ما	الثامن	71,7%	0,67	2,16	129	16	19	25	2
مناسب	الخامس	86,6%	0,41	2,6	156	5	14	41	3
مناسب	الرابع	89,4%	0,52	2,68	161	4	11	45	4
مناسب إلى حد ما	التاسع	71,6%	0,67	2,15	129	16	19	25	5
مناسب	الثاني	95%	0,16	2,85	171	1	7	52	6
غير مناسب	العاشر	62,3%	0,38	1,7	114	28	10	22	7
مناسب	السادس	86,1%	0,41	2,5	155	5	15	40	8
مناسب	الثالث	93,3%	0,29	2,8	168	4	4	52	9
مناسب	السابع	85%	0,48	2,55	153	7	13	40	10



شكل (5) وترتيب التصميمات المقترحة والمقتبسة من الزخارف اليابانية في ابتكار تصميمات ملابس السهرة ومكملاتها وتقديرها طبقاً لإستجابات السادة المتخصصين لجميع المحاور

نستخلص من الجدول (7) والشكل (5):

ترتيب التصميمات المقترحة وفق استجابات السادة المتخصصين بالنسبة لجميع المحاور فقد حصل التصميم (1) على مستوى مناسب بمتوسط مرجح (2,91) ونسبة (97,7%) وترتيبه الأول ، يليه التصميم (2) حصل على مستوى مناسب بمتوسط مرجح (85,2) ونسبة (95%) وترتيبه الثاني ، يليه التصميم (9) حصل على مستوى مناسب بمتوسط مرجح (8,2) ونسبة (93,3%) وترتيبه الثالث ، يليه التصميم (4) حصل على مستوى مناسب بمتوسط مرجح (68,2) ونسبة (89,4%) وترتيبه الرابع ، يليه التصميم (3) حصل على مستوى مناسب بمتوسط مرجح (6,2) ونسبة (86,6%) وترتيبه الخامس ، يليه التصميم (6) حصل على مستوى مناسب بمتوسط مرجح (5,2) ونسبة (86,1%) وترتيبه السادس ، يليه التصميم (10) حصل على مستوى مناسب بمتوسط مرجح (55,2) ونسبة (85%) وترتيبه السابع ، يليه التصميم (2) حصل على مستوى مناسب الي حد ما بمتوسط مرجح (16,2) ونسبة (71,7%) وترتيبه الثامن، يليه التصميم (5) حصل على مستوى مناسب الي حد ما بمتوسط مرجح (15,2) ونسبة (71,6%) وترتيبه التاسع، يليه التصميم (7) حصل على مستوى غير مناسب بمتوسط مرجح (7,1) ونسبة (62,3%) وترتيبه العاشر.

التوصيات :- 1- ضرورة اهتمام المتخصصين والخبراء في مجال تصميم الأزياء بإستخدام الزخارف اليابانية لنشر الثقافة والاستفادة منها .

2- ضرورة الاهتمام بالدراسات الخاصة بالزخارف اليابانية وإستخدامها لإبتكار تصميمات تتميز بالحدثة .

3- تفعيل دور الصناعات الصغيرة والاستفادة منها في مجال المكملات الملبسية لما لها من أهمية .

المراجع :-

1. إيهاب فاضل :- تصميم الأزياء وأسس العلمية والفنية المساهمة في بناء برامج الحاسب الألى دار الحسين للطباعة والنشر - الطبعة الثانية. 2002
- 2- رباب فرج إبراهيم محرم :- بعنوان إمكانية تنفيذ ملابس إقتصادية ومبتكرة للمرأة بإستخدام مكملات الملابس ومدى تأثيرها على المظهر الملبسي 2002 .
- 3- تهاني محمد أبو الانوار :- بعنوان إمكانية الإستفادة من الزخارف القومية المصرية في إثراء القيم الجمالية لمكملات الزى (أحذيه - حقائب) 2005.
- 4- جمالات بدر محمد الفقى :- إستحداث تكوينات زخرفية معاصرة مستوحاة من الزخارف الإسلامية والإستفادة منها في إثراء القيمة الجمالية لملابس السهرة 2007 كلية الإقتصاد المنزلى جامعة المنوفية .

- 5- نجاح سيد عاشور :- دراسة الأزياء التقليدية اليابانية لإبتكار تصميمات حديثة للأزياء 2008 جامعة عين شمس كلية البنات .
- 6-رحاب عادل شاكر :- بعنوان دراسة لبعض الأساليب الزخرفية لإثراء القيم الجمالية لملابس السهرة المصنعة من الأقمشة الحريرية 2010 كلية الإقتصاد المنزلى جامعة المنوفية
- 7- إيرينى إسحاق عبده :- بعنوان جماليات الأزياء القبطية ومدى الإستفادة منها فى تصميم بعض الملابس ومكملاتها كتذكارات سياحية 2011 كلية الإقتصاد المنزلى جامعة المنوفية
- 8- أسمهان إسماعيل النجار :- بعنوان إستخدام التطريز بشرائط الساتان مع التطريز اليدوى لرفع القيمة الجمالية لملابس السهرة للسيدات 2015 كلية الإقتصاد المنزلى جامعة المنوفية .
- 9- هالة محمد محمود حسين :- توظيف الفن اليابانى فى إبتكار تصميمات مستحدثة فى المكملات الملبسية والمفروشات 2017 كلية الإقتصاد المنزلى جامعة المنوفية
- 10-رأفة عبد القادر عبد الواحد محمد :- إمكانية الإستفادة من توليف الأقمشة فى إثراء القيمة الجمالية والوظيفية للمكملات المنفصلة لملابس السهرة للسيدات 2017 كلية الإقتصاد المنزلى جامعة المنوفية
- 11- حياة مجدى محمد :- الأصداف كمصدر لتصميمات ملابس السهرة بإسلوب التشكيل على المانيكان 2017 كلية الإقتصاد المنزلى جامعة المنوفية .

Applied artistic study of Japanese decorations to be used in the creation of designs for evening wear and accessories

Abstract

Each country has its own ancient civilization, which is proud of heritage and its identity, which distinguishes itself from other peoples. They are variable by changing place. It is also comprehensive because any civilization can not be understood without reference to its frame of reference. The elements of this cultural heritage include all aspects of life, all material and moral elements, and decorations are one of those elements that were used to satisfy the human needs and vital and social because they reflect the category And the decoration that is part of the cultural heritage of the city, it includes all kinds of decorations that highlight its identity. The decorations in Japan were characterized by innovation and creativity, where it was used in many different modern designs in clothes Which can benefit from the trappings of supplements adorn Almbusah. Accordingly, the study includes the quotation of elements and decorative units for the work of decorative designs suitable for clothes at the present time and combines the historical originality and modernity and achieve the functional and aesthetic aspect. This study aims to give a clear picture of the State of Japan. The importance of this research is to contribute to the re-formulation of the decorations and symbols of the State of Japan and to use it in a new spirit and contemporary in accordance with the modern era.

الاسم	الوظيفة
ولاء علي فهمي دياب	استاذ ورئيس قسم الملابس والنسيج - كلية التربية النوعية - جامعه الأزهر.
علي السيد زلط	استاذ متفرغ الملابس والنسيج - كلية التربية النوعية - جامعه المنصورة
زينب احمد عبد العزیز	استاذ الملابس والنسيج - كلية التربية النوعية - جامعه المنصورة
سها حمدي عبد الرزاق	استاذ الملابس والنسيج - كلية الاقتصاد المنزلي - جامعه المنوفيه
عادل جمال الدين الهنداوي	استاذ الملابس والنسيج - كلية التربية النوعية - جامعه طنطا .
ممدوح احمد مبروك احمد رمزي عطا الله	استاذ مساعد الملابس والنسيج - كلية الاقتصاد المنزلي - جامعه المنوفيه استاذ مساعد الملابس والنسيج - كلية الاقتصاد المنزلي - جامعه المنوفيه
ايريني سمير مسيحه داود	استاذ مساعد الملابس والنسيج - كلية التربية النوعية - جامعه طنطا .
اسماء سامي سويلم ايه محمد فوزي لبشيش	استاذ مساعد الملابس والنسيج - كلية التربية النوعية - جامعه طنطا . استاذ مساعد الملابس والنسيج - كلية التربية النوعية - جامعه طنطا .
هيام دمردأش الغزالي	استاذ مساعد الملابس والنسيج - كلية التربية النوعية - جامعه طنطا .
رانيا محمد احمد حمودة	استاذ مساعد الملابس والنسيج - كلية التربية النوعية - جامعه طنطا .
ولاء زين العابدين المهر	مدرس الملابس والنسيج - كلية التربية النوعية - جامعه طنطا .
عبير نجيب السعيد حراز	مدرس الملابس والنسيج - كلية التربية النوعية - جامعه المنصورة .
شيماء مصطفى	مدرس الملابس والنسيج - كلية الاقتصاد المنزلي - جامعه المنوفيه .

تصميم			تصميم			تصميم			محاور وعناصر التقييم
غير مناسب	إلى حد ما	مناسب	غير مناسب	إلى حد ما	مناسب	غير مناسب	إلى حد ما	مناسب	
المحور الأول: تحقيق أسس التصميم من حيث :									
									تحقيق الوحدة والترابط في التصميم .
									تحقيق النسبة والتناسب بين اجزاء التصميم .
									تحقيق الاتزان المتمثل أو (غير المتمثل) .
									تحقيق السيطرة والتركيز.
									تحقيق الإيقاع والحركة والانسجام في التصميم .
المحور الثاني : عناصر التصميم من حيث :									
									ملائمة الخطوط البنائية للتصميم والغرض الوظيفي.
									ملائمة ألوان الموديل تتوافق بعضها مع بعض .
									النسبة والتناسب للمساحات داخل التصميم .
									الملائمة بين الشكل وعناصر التصميم .
المحور الثالث: نجاح استخدام الزخارف اليابانية كمصدر في ابراز التصميم من حيث :									
									الخطوط الخارجية للتصميم.
									التفاصيل الدقيقة للتصميم .
									رفع القيمة الجمالية للتصميم النهائي .
									ملائمة خطوط التصميم والوانه مع الموضه .
المحور الرابع: تحقيق الجانب الابتكاري في التصميم من حيث :									
									تحقيق الخدائة في التصميم .
									إحتواء التصميم على قيم فنية وجمالية .
									إحتواء تصميم الموديل على أفكار جديدة .
									ملائمة الإقتباس من الزخارف اليابانية مع ملابس السهرة المبتكرة .
									تحقيق عنصر الإبتكار .