



توظيف جماليات فن الفسيفساء في استحداث تصميمات
لبعض مكملات الملابس النسائية

ماجدة ابراهيم الأسود ، إيمان رأفت فريد أبو السعود
مدرس بقسم الملابس والنسيج بكلية الاقتصاد المنزلي-جامعة المنوفية

المخلص:

تعد مكملات الملابس من أهم مجالات الزينة التي حاول الانسان ابتكارها عبر العصور المختلفة فهي من الفنون التشكيلية والتي يبتكر المصمم ويبدع مستخدما من الخامات والادوات ما يروق له ليحقق في النهاية عملا فنيا تتأكد فيه العلاقات الجمالية والنفعية ,وقد برع خبراء الموضة في ابتكار العديد والغريب من الأشكال والأنواع المختلفة من قطع المكملات التي تناسب المرأة في كل الأعمال فالمرأة عامة تستطيع وبأسلوب مريح أن تبدع في تغيير مظهرها باستخدام المكملات المناسبة وتشبع من خلال ذلك رغبات اجتماعية ونفسية واقتصادية ,وعندما تتوافق الملابس ومكملاتها فهذا يشير الى حسن الاختيار الذي يميز الفرد ويجعله مميزا عن الاخرين حيث يأخذ لنفسه طرازا شخصيا وبالتالي يمكن الوصول الى المظهر الملبيسي الانيق من خلال تقديم تصميمات معاصرة للمكملات المناسبة ومن هنا هدفت الدراسة الى التعرف على فن الفسيفساء وامكانية توظيفه في مكملات الملابس وتوصل البحث الى استحداث تصميمات لبعض مكملات الملابس النسائية .

المقدمة:

يعتبر فن مكملات الملابس من الفنون التشكيلية وجزءا لا يتجزأ من التراث القومي (اسلام عبد المنعمواخرون -2009)حيث أنه من الفنون التي احتلت مركزا هاما في ميدان التصميم لما لها من أثر كبير في اظهار جمال الملابس وأناقته والظهور بمظهر متجدد دائما وهي اللبسة الأخيرة التي بدونها لا يكتمل المظهر الخارجي للفرد, ونظرا لارتباطها الوثيق بالملابس فهي تتبع موضة الملابس في تغيراتها المستمرة لتتناسب مع تصميم وخامة الزي (صفاء محمد-2004)وللمكملات قدرة على شد جذب الانتباه فهي تشد الانتباه من خلال خاماتها(زينب حامد-2005) والمظهر الملبيسي للفرد له دور فعال في التأثير على الاخرين في القبول والاندماج في الحياة الاجتماعية ومكملات الملابس تضاف للزي لتثري المظهر الخارجي للفرد رغم أنها تعتبر ثانوية وليست أساسية الا انها ترفع قيمة الزي وتعطي النظرة المتكاملة له.(جمال السيد-2000) ان موضوع الفن هو عملية تنتج بواسطة اليد,والعين,والعقل وهناك دليل على ان غريزة الانسان تحتاج للابتكار وان يشكل بيديه وهذا عبر تاريخ الحضارة المدنية فقد كان الانسان الاول معنيا ببنفعية ما يبتكره فأشكاله الفنية استعملت للملبس والحماية وغيرها(ماهر ميخائيل-2006) ويتميز الفن في العصر الحالي بمواكبة التقدم العلمي والتكنولوجي اللذين اسهما في اتاحة مجالات واسعة للتعامل مع عديد من الخامات التقليدية وغير التقليدية تلك التي اسهمت

متنوعاتها وامكاناتها التشكيلية المختلفة في اثناء الاعمال الفنية والتعبير الفني ورفعت بالفن الى البحث الى رؤى جديدة ومتنوعة (نشوة حافظ، داليا المحمدي-2012) ونتيجة لحاجة الانسان الدائمة للتطوير والابداع فظهرت الحاجة لمحاولة تدنق كل ما هو لها من قيم جمالية وفنية حتى تتحقق الرغبة في التعبير والابداع وملابس السيدات بصفه خاصة تتطلب العديد من الجوانب الفنية التصميمية التي تجعل المنتج النهائي في صورة جيدة ومقبولة وظيفيا وجماليا. (رشا مبارك-2006) ونظرا لكثرة خروج المرأة في العصر الحديث الى مجالات متعددة من العمل أصبح ذلك يتطلب ارتدائها ملابس مناسبة لظروف عملها ويتطلب ذلك التغيير في التصميم والالوان أو الخامات فقد صارت تمثل مشكلة لدى المصممين في اختيار الاقمشة والخامات المناسبة لطبيعة عملها وحركتها(علا الخطيب-2015)

مشكلة البحث:

1. ما امكانية الاستفادة من توظيف فن الفسيفساء في اثناء الجانب الجمالي لمكملات الملابس؟
2. هل يصلح توظيفخامات مختلفة في عمل مكملات الملابس بفن الفسيفساء ؟
3. ما اثر الاستفادة من التطريز في تزيين مكملات الملابس باستخدام فن الفسيفساء؟
4. هل التطريز بالفسيفساء يثري الجانب الجمالي لمكملات الملابس؟

أهداف البحث:

1. توظيف فن الفسيفساء في مكملات الملابس.
2. الربط بين الفنون (فن تصميم الأزياء ومكملاتها وفن الفسيفساء)للارتقاء بفن تصميم الأزياء ومكملاتها.
3. توظيف الخامات المختلفة في عمل مكملات الملابس بتطبيق فن الفسيفساء.
4. توظيف أساليب التطريز والطباعة في اثناء مكملات الملابس باستخدام فن الفسيفساء.

أهمية البحث:

1. العمل على الاستفادة من جماليات فن الفسيفساء في اثناء الجانب الجمالي وعمل تصميمات جديدة لمكملات الملابس.
2. الحصول على تصميمات مبتكرة لمكملات الملابس باستخدام فن الفسيفساء.
3. احياء التراث لفن الفسيفساء.
4. الدمج والاستفادة من جماليات التطريز وفن الفسيفساء معا للوصول الى مكملات ملابس تتسم بالحدائة والأصالة.

فروض البحث :

- 1- "يوجد فروق ذات دلالة إحصائية بين متوسطات آراء المحكمين على التصميمات المقترحة في ملائمة استخدام فن الفسيفساء في التصميم".
- 2- " يوجد فروق ذات دلالة إحصائية بين متوسطات آراء المحكمين على التصميمات المقترحة في توظيف عناصر التصميم".
- 3- "يوجد فروق ذات دلالة إحصائية بين متوسطات آراء المحكمين على التصميمات المقترحة في تحقيق اسس التصميم".
- 4- " يوجد فروق ذات دلالة إحصائية بين متوسطات آراء المحكمين على التصميمات المقترحة في تحقيق الجانب الابتكاري".
- 5- "يوجد فروق ذات دلالة إحصائية بين متوسطات آراء المحكمين على التصميمات المقترحة في الجانب الوظيفي ومتطلبات السوق".

6- "يوجد فروق ذات دلالة إحصائية بين متوسطات آراء المحكمين على التصميمات المقترحة تحقيق الجانب الاقتصادي".

7- "يوجد فروق ذات دلالة إحصائية بين متوسطات آراء المستهلكات على التصميمات المقترحة منتوظيف جماليات فن الفسيفساء في استحداث تصميمات لمكلمات الملابس النسائية بأساليب مختلفة".

حدود البحث :

الحدود الموضوعية:

1. فن الفسيفساء كمصدر من مصادر الاقتباس في مجال تصميم مكلمات الملابس.
2. مكلمات الملابس وهي (العقد-الحلق-الاسورة-الحقيبة-الحذاء-أغطية الرأس-الصديري-معصم- قبعة).
3. الخامات المستخدمة(خرز ألوان – أحجار ألوان-كريستال زجاجي- جلد ألوان- جوخ ألوان-أزرار ألوان-خيوط صوف ألوان).
4. أساليب التنفيذ(التطريز والطباعة والتعشيق وأشغال ابرة).

الحدود الزمانية:

2016-2017

الحدود المكاتبية:

كلية الاقتصاد المنزلي- جامعة المنوفية

منهج البحث :

يتبع هذا البحث المنهج الوصفي والمنهج التجريبي.

أدوات البحث:

1. إستمارة إستبيان لتحكيم التصميمات من قبل المتخصصين.(ملحق 1)
2. إستمارة إستبيان لتحكيم التصميمات من قبل المستهلكات.(ملحق 2)

مصطلحات البحث:

الفسيفساء:Mosaic

مصطلح يعود في أصوله إلى الكلمة اليونانية muses والتي يقصد بها آلهة الفنون والجمال والإلهام الفني التسعة اللواتي رافقن الإله أبوللو واللواتي ارتبط اسمهن لفظيا بين الكلمة mosaic والتي تعني الفسيفساء. (الشباب والمحيسن- 2008)وقد وصلت هذه الكلمة إلى اللغة العربية على اسم psephos والتي عربت لاحقا لتصبحfassوقد عرف هذا الفن لدى اليونان باسم tessera technique وهذه الكلمة لاتينية الأصل وتعني مكعب cubes أو dices وهي الأشكال المكعبة والمنتظمة والتي قطعت من الحجارة أو الزجاج كما وأطلق على الفسيفساء أيضا مصطلح opus tessellatum إذا كانت المكعبات منتظمة، وأطلق عليها اسم opus vermiculatum إذا كانت المكعبات غير منتظمة.

مكملات الملابس: Clothing Accessories

تعني لاحق أو اضافي أو مساعد (معجم المصطلحات الفنية-1967) هي اضافات أو قطع أو أدوات تصاحب أشياء رئيسية وتعمل على زيادة تأثيرها وان كانت في حد ذاتها ثانوية وليست أساسية عدا الأحذية، وبالنسبة للملابس فالمكملات أو الاكسسوارات هي (حقائب اليد-الأحذية -الأحزمة - الايشاربات -أغطية الرأس - الحلبي بأنواعها)(نادية محمود-1999) وكلمة اكسسوار مشتقة من الكلمة اللاتينية "اكسيو" والتي تعني الاضافة أو الشيء المصاحب أو الذي يمكن اضافته الي شيء اخر (Paris, Clandia&Roetzel , Bernhard - 2002)

الدراسات السابقة:

تعرضت العديد من الدراسات السابقة الى تصميمات مكملات الملابس ومنها دراسة (الشيما فتحى-2016)هدفت الى دراسة المختارات من زخارف الفن الهندي وتوظيفها في تصميم مكملات ملابس للسيدات وتوصلت الى وجود علاقة ايجابية بين توظيف زخارف الفن الهندي لانتاج مكملات ملابس للسيدات وبين زيادة القيمة الجمالية والاقتصادية لها واثراء التصميمات الناتجة أما دراسة(هبة فوزي-2016)هدفت الى تصميم وتنفيذ نماذج مبتكرة من مكملات الملابس من بقايا مصانع التريكو وتحديد المهارات العملية اللازمة لتعليم الكروشيه وتوصلت الى استخدام الخيوط المتبقية من مصانع التريكو الخشن في انتاج العديد من مكملات الملابس باستخدام غرز الكروشيه أما دراسة(شريف محمد-2015)هدفت الى الاستفادة من بقايا الجلود وبقايا أقمشة الجينز في عمل مكملات الملابس وتوصلت الى وجود فروق ذات دلالة معنوية بين استنتاجات المحكمين على التصميمات المقترحة لكل مكمل على حدة أما دراسة(رقية لطفي-2014)هدفت الى انتاج مجموعة من الاكسسوارات المصنعة من خامة الجلود الطبيعية ويعتمد تصميمها على التكنولوجيا والمفاهيم الحديثة في عمليات التصنيع وتوصلت الى الاستفادة من الزخارف الشعبية بالمنطقة في بعض الوحدات بالتحليل والتكرار والتركيب في عمل تصميمات زخرفية اما دراسة(رحاب ماهر-2013)هدفت الى التعرف على أنواع وخصائص وسمات الشرائط وكيفية الاستفادة منها في تصميم الملابس ومكملاتها وتوصلت الى اعداد برنامج لاعداد وتنفيذ الشرائط في خطوات متسلسلة بالصوت والصورة على اسطوانات مدمجة أما دراسة(عبير ابراهيم, كرامة ثابت -2012)هدفت الى تصميم وحدة تعليمية لتنمية مهارات الطالبات الابداعية في استحداث معالجات فنية جديدة من اعادة تدوير الخامات وتوظيفها في مكملات الملابس وتوصلت الى امكانية اقامة العديد من الصناعات الصغيرة عن طريق اعادة تدوير الخامات الخاصة بصناعة الملابس (الاقمشة - الكلف بأنواعها)بطرق مبتكرة في مجال مكملات الملابس وذلك من خلال تنمية مهارات طالبات قسم الملابس والنسيج بالاقتصاد المنزلي اما دراسة(نيفين عبد الوكيل-2012)هدفت الى التعرف على الاساليب الخاصة بالتطريز في اثناء العمل الفني والتصميم والتقنيات الحديثة في التصميم وتوصلت الى التعرف على مكملات ملابس السيدات واستحداث مجموعة كبيرة من التصميمات المقتبسة من الفنون المتأثرة بعملية التطريز والخامات المستخدمة فيها اما دراسة(شيما صابر-2010)هدفت الى الاستفادة من بقايا أقمشة التريكو من مصانع الملابس الجاهزة وتوليفها مع خامة الجلد الصناعي في تنفيذ تصميمات مبتكرة من مكملات الملابس وتوصلت الى تحقيق فروض البحث من خلال الدراسة التجريبية للوصول الى تحقيق تصميمات مقترحة في تنفيذ مكملات الملابس لعناصر وأسس التصميم اما دراسة(رشدي عيد,حنانيشار,رشا مبارك-2009)هدفت الى دراسة أنواع شرائط الستان التي يمكن استخدامها في التطريز اليدوي وتوصل الى التعرف على تقنيات

التطريز بشرائط الستان وتنفيذ العديد من ملابس المحجبات الخارجية وتضمنت (الهاف تونيك) وأنواع من المكملات شملت (الحقائب والايشاربات) اما دراسة(هبت الله مصطفى- 2008)هدفت الى دراسة الفنون الافريقية في مصر وكينيا ونيجيريا وجنوب أفريقيا وتصميم وتنفيذ مكملات مبتكرة لملابس النساء مستوحاة من الفنون الافريقية مع الاحتفاظ بالطابع الشعبي لمناطق البحث وتوصلت الى دراسة التراث الافريقي من أزياء وزخارف ومكملات وفنون تقليدية في منطقة النوبة بمصر وفي قبيلة الماسييكينيا وقبيلة اليورو وبانيجيريا وقبيلة النديبيل بجنوب افريقيا اما دراسة (هند محمد-2008)هدفت الى ابتكار بعض مكملات ملابس للأطفال وخاصة في المرحلة العمرية(6-12)سنة ومحاولة رفع مستوى الذوق الملبسي لدى أطفال هذه المرحلة وتوصلت الى اعداد اشكال جمالية وفنية للمكملات الملبسية تساهم في نمو الذوق الملبسي اما دراسة(عتاب عبد الستار-2008)هدفت الى استنباط خطوط تجريدية مستوحاه منالزخارف البيزنطية للاستفادة منها في ابتكار الخطوط التصميمية لملابس المرأة المعاصرة وتوصلت الى ان الوحدات الزخرفية البيزنطية أثرت تأثيرا كبيرا في تصميم مجموعة من التصميمات ومكملاتها تتناسب مع المتطلبات الحديثة للعصر أما دراسة(مروة ابراهيم- 2006)هدفت الى التعرف على مكملات الزي ودورها في تجميله وخصائص وسمات البيئة وكيفية الاستفادة منها في الازياء المعاصرة وتوصلت الى ان الخامات البيئية تتمتع بفعالية عالية على الازياء مما يمكننا الاستفادة منها في تصميم وتنفيذ أزياء معاصرة ذات درجة ابتكارية عالية أما دراسة(تهاني محمد-2005)هدفت الى انتاج مكملات زي تتسم بطابعنا المصري الأصيل والارتقاء بقيمة انتاجنا حتى يصبح لنا طابعنا المميز بين دول العالم وتوصلت الى عرض الزخارف القومية المصرية من خلال عرض للزخارف الفرعونية والقبطية والاسلامية اما دراسة(غادة ممدوح-2004)هدفت الى استحداث قطع ومكملات ملبسية جديدة من المكملات المستخدمة أو التي تغيرت موضعها وذلك لحياتها واعادة استخدامها وتوصلت الى عمل برنامج تعليمي لمعرفة كيفية الاستفادة من المكملات القديمة أما دراسة (حنان عبد النبي-2004)هدفت الى فنون أشغال الابرّة والاستفادة منها في اثناء جماليات مكملات الملابس بما يخدم تصميم الأزياء واقتصاديات الأسرة وتوصلت الى امكانية استخدام أشغال الابرّة في عمل مكملات زي ذات قيمة فنية وجمالية عالية أما دراسة (رباب فرج-2002)هدفت الى توفير ملابس اقتصادية مبتكرة للمرأة تعتمد على اضافة المكملات بنوعها (المتصلة والمنفصلة)وتوصلت الى دراسة الملابس الخارجية للمرأة ومكملاتها.

من خلال الدراسات السابقة يتضح لنا ان هناك تنوع هائل في الدراسات المتعلقة بتصميماتمكملات الملابس ولكن هناك قلة في الدراسات المتعلقة بفن الفسيفساء وتوظيفه في مكملات الملابس.

الاطار النظري:

أنواع مكملات الملابس:

تنقسم مكملات الملابس الى نوعين:

أولا: مكملات متصلة (الكلف):

المكملات التي تخاط أو تثبت على الزي أو على أجزاء وتكمل خطوط الزي الأساسية. المكمل المتصل من الخامات الثانوية وهو كل ما يضاف الى الملابس بغرض وظيفي أو للزينة ويؤدي الى رفع قيمة الموديل ويكسبه رونقا وبهاء ومن أهم هذه المكملات المتصلة (السوست-الكبش- الجالون – الشراشيب- الدانتيل – الكرانيش- البييه- الكلف- الأبليك- الويش- التطريز- الخرز- الترتير- الشرائط الزخرفية.(أسمهان النجار-2015)

ثانيا: مكملات منفصلة:

تكون منفصلة عن الملابس ويمكن استخدامها في أكثر من زي مثل (الحقائب - الاشارات- أعطية الرأس.....الخ) وهناك العديد من الخامات الطبيعية والصناعية التي تستخدم في صناعة مكملات الملابس كالأقمشة (الجبردين - الستان - التافتاه- قماش الخيامية- والجلود بأنواعها المختلفة (الطبيعية منها والصناعية)).(Encarta, MiCrosft-2003)

مراحل تطور الفسيفساء:

عرفت الفسيفساء منذ عهد مبكر في بلاد ما بين النهرين القديم في معبد(أور)(أورك) الوركاء الذي يعود إلى الألف الثالث ق.م حيث كانت الفسيفساء تصنع من أقلام أو مسامير من الأجر، وكانت هذه الأقلام أو المسامير ذات رؤوس دائرية ملونة تغرس في جدران الطوب مؤلفة أشكالا زخرفية وفنية، وقد تم اقتباس هذا الفن ودليل ذلك ما وجد في قصر دارا الفارسي، كما استخدم الطابوق المزجج في بابل، وقد وصلت هذه الصناعة الفنية إلى درجة عالية من الجودة والإتقان في نهاية القرن الثالث ق.م في أنحاء العالم الهلنستي.

ففي بلاد الرافدين حيث كانت البداية على شكل أوتاد خزفية ملونة ضغطت على الجدران الاسمنتية لتقويتها وكانت هذه الطريقة معروفة في منطقة الهلال الخصيب وخصوصا في مدينة أور في العراق، وكانت هذه الأوتاد الخزفية ذات رؤوس دائرية تلون وترتب في تصميم هندسي على سطح الجدران، حيث كانت الفسيفساء تستخدم لتزيين الأقفعة والأسلحة.

أما في بلاد الشام فقد تم اكتشاف عدد كبير من اللوحات الفسيفسائية الجميلة في مدن عديدة منها ماري وشهباء وأنطاكية والسويداء وتدمر وحماة وحلب معرة النعمان وقد تم نقل بعض هذه اللوحات إلى المتاحف العالمية والمحلية حيث توجد أكبر لوحة فسيفساء في العالم في متحف طيبة الامام في سوريا، وما بقي من هذه اللوحات تم ترميمه والحفاظ عليه من أجل الأجيال القادمة لتبقى شاهدا على عظمة الفنون وعظمة حضارة هذه البلاد.

أما في الفترة الإغريقية والرومانية فقد تطور فن الفسيفساء ليصبح أكثر جمالا، حيث تم استعمال الفسيفساء كلوحات جدارية لتمثيل التاريخ المصور، كما استخدم في الحدائق وحول النوافير، وتم استعمال مواد متنوعة في صناعة الفسيفساء كالصدف والأحجار الكريمة، كما شيع استخدام المكعبات الفسيفسائية المقطوعة من الحجر والرخام لتشكيل تصاميم زخرفية جميلة كما استخدمت الألوان الطبيعية للحجارة وللمواد الأخرى، وتم استخدام مواد أخرى في هذه الصناعة مثل الزجاج وذلك خلال القرن الثاني قبل الميلاد.

أما في بلاد الشام فقد اعتبرت الفسيفساء حرفة من أرقى الفنون، وكان السوريون القدامى يستخدمون الألوان الواضحة المنسفة وقام البيزنطيون على إدخال اللونين الذهبي والأزرق. وقد شيع استخدام الفسيفساء في الفترة البيزنطية في زخرفة الكنائس من الداخل بسبب ملائمة هذا الفن وإمكانية تغطية المساحات الواسعة داخل الكنائس، كما وزينت الأرضيات والأسقف والجدران بلوحات فسيفسائية كما استخدمت في تغطية منطقة الهيكل والحنية والتي تعد أهم أجزاء الكنسية. وقد استخدم الفنان البيزنطي والسوري الألوان والدرجات وذلك لتطوير الأشكال الهندسية وإظهار البعد الثالث فيها كما استعملت الحجارة الصغيرة الحجم لإظهار تفاصيل الوجه وأحيانا كانت تقطع الحجارة إلى أشكال مختلفة لكي يتم ملئ جميع الفراغات في السطح وكانت تتخذ أشكال متعددة منها : المثلثات، متعددة الزوايا، لتشكيل دوائر وخطوط متعرجة حتى يظهر الشكل المطلوب أقرب إلى الرسم.

واستمر استخدام هذا الفن بكثرة حتى قدوم الدولة الإسلامية، حيث قام الفنانون المسلمون على اقتباس هذا الفن واستخدامه في زخرفة وتزيين المساجد والقصور وخاصة في

عصر الدولة الاموية ومن الأمثلة عليها قبة الصخرة المشرفة وبعض القصور الأموية في سوريا وصور مثل قصر المنية وعمره وغيرها.(الشباب والمحيسن - 2008)
الدراسة التطبيقية :

- تم عمل (20) تصميم من المكملات الملبسية النسائية تنوعت ما بين (العقد-الحلق-الاسورة-الحقيبة-الحذاء-أغطية الرأس-الصديري- معصم- قبعة)
- إستمارة إستبيان لتحكيم التصميمات من قبل المتخصصين.ملحق(1)
وتشمل عدد(ستة)محاور وهي:
المحور الأول:ملائمة استخدام فن الفسيفساء في التصميم
المحور الثاني: توظيف عناصر التصميم
المحور الثالث:تحقيق أسس التصميم
المحور الرابع: تحقيق الجانب الابتكاري
المحور الخامس:تحقيق الجانب الوظيفي ومتطلبات السوق
المحور السادس:تحقيق الجانب الاقتصادي
- إستمارة إستبيان لتحكيم التصميمات من قبل المستهلكات.ملحق(2)
وتشمل (8)عناصر تقييم مختلفة.

وتم عرضها على عدد(15)محكم متخصصو عدد(35)من المستهلكات.

التوصيف	التصميم الثاني	التوصيف	التصميم الأول
<p>المكمل : شنطة جلد. الخامات المستخدمة: خرز زجاجي وأحجار ألوان. توظيف فن الفسيفساء بالمكمل: تم توظيفها على قلاب الشنطة وذلك بتثبيت الخرز والاحجار الالوان بجوار بعضهما لبعض بأسلوب التطريز.</p>		<p>المكمل : طرحة ستان. الخامات المستخدمة: ترتر ألوان توظيف فن الفسيفساء بالمكمل: أطار على طرف الطرحة بعرض 10سم مثبت عليه الترتر الألوان يدوي بالابرة والخيط بأسلوب التطريز.</p>	
<p>المكمل : حذاء(بوت) من الخرز الزجاجي وأحجار ألوان. الخامات المستخدمة: الخرز الزجاجي وأحجار ألوان. توظيف فن الفسيفساء بالمكمل: تم تغطية البوت بأكمله بالخرز الزجاجي والأحجار بالألوان بعضهما بجوار بعض تثبتت أجزاء بالخياطة وجزء باللصق بأسلوب التطريز.</p>		<p>المكمل : عقد من الزرائر وقطع الجوخ الدائرية المختلفة الالوان الخامات المستخدمة: زرائر وقطع جوخ دائرية مختلف الالوان توظيف فن الفسيفساء بالمكمل: تم تثبيت الأزرار وقطع الجوخ الدائرية على العقد نصف شكل بيضاوي من القماش القطيفة بأسلوب التطريز.</p>	
<p>التوصيف</p>	<p>التصميم السادس</p>	<p>التوصيف</p>	<p>التصميم الخامس</p>

<p>المكمل : حزام من قماش الستان. الخامات المستخدمة: أزرار بألوان وأحجام مختلفة. توظيف فن الفسيفساء بالمكمل: تم تثبيت قطع الأزرار مختلفة الألوان والأحجام بالخياطة على الحزام من الستان بأسلوب التطريز.</p>		<p>المكمل : اسورة مزودة بخامه قطيفة سوداء. الخامات المستخدمة: احجار ألوان مختلفة وكسر مرايا. توظيف فن الفسيفساء بالمكمل: تم تثبيت قطعة من القماش القطيفة السوداء على الجزء الأمامي بالاسورة ومن ثم تثبيت الاحجار وكسر المرايا باللصق.</p>	
<p>المكمل : حقيبة الخامات المستخدمة: أحجار وكريستال زجاجي ألوان مختلفة. توظيف فن الفسيفساء بالمكمل: تم تثبيت الأحجار والكريستال الزجاجي الألوان والأحجام المختلفة بجوار بعضهما لبعض بالخياطة بأسلوب التطريز.</p>		<p>المكمل : معصم بصابع مرصع بالخرز الألوان. الخامات المستخدمة: خرز وكريستال زجاجي ألوان مختلفة. توظيف فن الفسيفساء بالمكمل: تم تثبيت الخرز والكريستال الزجاجي بالخياطة على طرف المعصم من الأسفل والاعلى بأسلوب التطريز.</p>	
<p>المكمل : كوفية الخامات المستخدمة: خيط صوف ألوان. توظيف فن الفسيفساء بالمكمل: في شكل وردة وحول الرقبة عن طريق الغرز بالخياطة الصوف الألوان.</p>		<p>المكمل : قبعة الخامات المستخدمة: أحجار وكريستال زجاجي أحجام وألوان مختلفة. توظيف فن الفسيفساء بالمكمل: تم التثبيت على الجزء الأمامي من القبعة الأحجار والكريستال بالخياطة واللصق.</p>	
<p>المكمل : حذاء (صندل). الخامات المستخدمة: أحجار وكريستال زجاجي أحجام وألوان مختلفة توظيف فن الفسيفساء بالمكمل: تم الطباعة على الخامة ألوان مختلفة ومن ثم تثبيت الاحجار خياطه وتثبيتها على الجزء الأمامي والخلفي للصندل بأسلوب الطباعة والتطريز.</p>		<p>المكمل : توكة. الخامات المستخدمة: خرز ألوان دائري. توظيف فن الفسيفساء بالمكمل: تم توظيفه بتوكة عن طريق التعاشق للخرز الألوان الدائري بأسلوب التعشيق.</p>	

<p>التوصيف</p> <p>المكمل : حذاء(صندل) الخامات المستخدمة: كريستال زجاجي بألوان مختلفة مع خرز. توظيف فن الفسيفساء بالمكمل: تم تثبيت الكريستال والخرز بالخياطة على الجزء العلوي بالصندل بأسلوب التطريز.</p>	<p>التصميم الرابع عشر</p> 	<p>التوصيف</p> <p>المكمل : حقيبة الخامات المستخدمة: ترتر ألوان مختلفة متدرجة. توظيف فن الفسيفساء بالمكمل: تم تثبيت الترتر بالخيط على القلاب بشكل مموج بأسلوب التطريز.</p>	<p>التصميم الثالث عشر</p> 
<p>التوصيف</p> <p>المكمل : حلق مع عقد من الجلد والجوخ الخامات المستخدمة: جلد ألوان مختلفة وجوخ. توظيف فن الفسيفساء بالمكمل: تم لف شرائط الجلد الالوان وتثبيتها بالخياط بعضها مع بعضر لعمل الحلق والعقد بأسلوب التطريز.</p>	<p>التصميم السادس عشر</p> 	<p>التوصيف</p> <p>المكمل : كوفية طويلة. الخامات المستخدمة: خرز ألوان وأحجام مختلفة. توظيف فن الفسيفساء بالمكمل: تم تثبيت الخرز بالخياطة على الجيوب الموجوده بالكوفية بجوار بعضها لبعض بأسلوب التطريز.</p>	<p>التصميم الخامس عشر</p> 
<p>التوصيف</p> <p>المكمل : صديري. الخامات المستخدمة: جوخ وجلد. توظيف فن الفسيفساء بالمكمل: تم تقطيع الجوخ والجلد بأشكال مثلثات مختلفة الاحجام بالوان مختلفة وتثبيتها في تعاشقات مختلفة على كولة الصديري بالخياطة بأسلوب التطريز.</p>	<p>التصميم الثامن عشر</p> 	<p>التوصيف</p> <p>المكمل : غطاء ساق(رقبة) الخامات المستخدمة: أحجار وكريستال زجاجي أحجام وألوان مختلفة توظيف فن الفسيفساء بالمكمل: تم تثبيت الاحجار والكريستال بالخيط بجوار بعضهما لبعض بأسلوب التطريز.</p>	<p>التصميم السابع عشر</p> 
<p>التوصيف</p> <p>المكمل : صديري. الخامات المستخدمة: أزرار وقطع جوخ دائرية ألوان وأحجام مختلفة توظيف فن الفسيفساء بالمكمل: تم تثبيت الازرار والقطع الدائرية من الجوخ بالخيط على الجزء العلوي من الصديري بأسلوب التطريز.</p>	<p>التصميم العشرون</p> 	<p>التوصيف</p> <p>المكمل : بونيه(ايس كاب) الخامات المستخدمة: خيط صوف ألوان. توظيف فن الفسيفساء بالمكمل: تم استخدام الخيط الصوف الالوان بالغرز بمقدار 10سم مع ترك طرف البونيه حوالي 2سم بلون البونيه البيج.</p>	<p>التصميم التاسع عشر</p> 

نتائج البحث ومناقشتها

أولاً: نتائج استبيان المحكمين المتخصصين في مجال الملابس والنسيج ن=15

قامت الباحثة بتقييم استمارة تحكيم للتصميمات المقترحة الخاص بالمتخصصين ملحق (1) توظيف جماليات فن الفسيفساء في استحداث تصميمات لمكملات الملابس النسائية بأساليب مختلفة خاص بالمتخصصين من أعضاء هيئة التدريس ولتحقيق محاور الاستبيان إطلعت الباحثة على الدراسات السابقة والبحوث والدراسات المتعلقة بفن الفسيفساء , المكملات الملبسية ومن هنا استطاعت الباحثة تحقيق محاور الإستبيان التي تتمثل فالآتي (ملائمة استخدام فن الفسيفساء في التصميم , توظيف عناصر التصميم , تحقيق أسس التصميم, تحقيق الجانب الابتكاري, تحقيق الجانب الوظيفي ومتطلبات السوق , تحقيق الجانب الاقتصادي) وقد تم عرض الاستبيان في صورته الأولى على (10) من المحكمين لتحديد نسب الاتفاق بين المحكمين

جدول (1) نسب الإتفاق بين المحكمين على صلاحية كل عبارة فالإستبيان

رقم العبارة	عدد المتفقين	النسبة (%)	رقم العبارة	عدد المتفقين	النسبة (%)
1	10	100%	14	8	80%
2	9	90%	15	10	100%
3	10	100%	16	9	90%
4	8	80%	17	10	100%
5	9	90%	18	10	100%
6	10	100%	19	8	80%
7	9	90%	20	9	90%
8	10	100%	21	10	100%
9	9	90%	22	7	70%
10	8	80%	23	10	100%
11	9	90%	24	9	90%
12	10	100%	25	10	100%
13	4	40%	26	9	90%

وفي ضوء إتفاق المتخصصين استبقت الباحثة على البنود التي حصلت على نسبة إتفاق (80% فأكثر) من عدد المحكمين ، وتم حذف البنود التي حصلت على نسبة إتفاق أقل من (80%) من عدد المحكمين وقد تم إعادة صياغة بعض العبارات وأدخل بعض التعديلات عليها بناءً على ملاحظات المحكمين.

1. الصدق البنائي (التجانس الداخلي) :

جدول (2) معاملات ارتباط التوافق بين درجات كل عبارة والدرجة الكلية للإستبيان

العبارة	معامل الارتباط	الدلالة	العبارة	معامل الارتباط	الدلالة
1	**0,776	0,000	13	**0,761	0,000
2	**0,767	0,000	14	**0,633	0,000
3	**0,813	0,000	15	**0,687	0,000
4	**0,654	0,000	16	**0,840	0,000
5	**0,752	0,000	17	**0,756	0,000
6	**0,676	0,000	18	**0,687	0,000
7	**0,866	0,000	19	**0,754	0,000
8	**0,776	0,000	20	**0,640	0,000
9	**0,987	0,000	21	**0,633	0,000
10	**0,756	0,000	22	**0,627	0,000
11	**0,711	0,000	23	**0,866	0,000
12	**0,881	0,000	24	**0,787	0,000

** دال إحصائياً عند مستوى (0,01)

ويلاحظ من الجدول أن جميع قيم معاملات الارتباط تشير إلى دلالتها الإحصائية عند مستوى (0,01)، وهذا يعنى أن عبارات الإستبيان متماسكة ، مما يدل على التجانس الداخلي للإستبيان ولحساب صدق الإستبيان تم حساب معامل الارتباط " بيرسون " للمحاور الستة ، كما هو موضح بالجدول التالي

جدول (3) معامل الارتباط " بيرسون " لمحاور الاستبيان الستة.

المحاور	الارتباط	الدلالة
المحور الأول : ملائمة استخدام فن الفيسفساء في التصميم	0.821	0.01
المحور الثاني : توظيف عناصر التصميم	0.609	0.01
المحور الثالث : تحقيق أسس التصميم	0.684	0.01
المحور الرابع : تحقيق الجانب الابتكاري	0.706	0.01
المحور الخامس : تحقيق الجانب الوظيفي ومتطلبات السوق	0.735	0.01
المحور السادس : تحقيق الجانب الاقتصادي	0.859	0.01

يتضح من الجدول (3) أن معاملات الارتباط لبيرسون لمحاور الإستبيان الثلاثة دالة عند مستوى (0.01) وذلك لأنها اقترنت من الواحد الصحيح مما يدل على صدق وتجانس محاور الإستبيان الثلاثة ، وصدق وتجانس الاستبيان ككل .

الثبات :

ولحساب ثبات الإستبيان تم حساب معامل ألفا كرونباخ Alpha Cronbach ، والتجزئة النصفية Split-half للمحاور الستة ، كما هو موضح بالجدول التالي .

جدول (4) معامل الثبات " Alpha , Split-half " لمحاور الاستبيان الثلاثة.

المحاور	Alpha	Split-half
المحور الأول : ملائمة استخدام فن الفيسفساء في التصميم	0.955	0.578 - 0.685
المحور الثاني : توظيف عناصر التصميم	0.952	0.534 - 0.645
المحور الثالث : تحقيق أسس التصميم	0.764	0.478 - 0.503
المحور الرابع : تحقيق الجانب الابتكاري	0.626	0.655 - 0.695
المحور الخامس : تحقيق الجانب الوظيفي ومتطلبات السوق	0.872	0.422 - 0.509
المحور السادس : تحقيق الجانب الاقتصادي	0.567	0.493 - 0.560
الإستبيان ككل	0.814	0.433 - 0.695

يتضح من الجدول رقم (4) أن معاملات الثبات " Alpha , Split-half " لمحاور الإستبيان الستة دالة عند مستوى (0.01) وذلك لأنها اقترنت من الواحد الصحيح مما يدل على ثبات محاور الإستبيان الستة ، وثبات الاستبيان ككل .

صياغة الاستبيان في صورته النهائية :

تم وضع الاستبيان في صورته النهائية وهو يتكون من (6) محاور وهي : المحور الأول يتكون من (4 بنود) ، المحور الثاني يتكون من (4 بنود) ، المحور الثالث يتكون من (4 بنود) ، المحور الرابع يتكون من (4 بنود) ، المحور الخامس يتكون من (4 بنود) ، المحور السادس يتكون من (4 بنود).

المعاملات الإحصائية التي استخدمت في تحليل البيانات:

تم تحليل البيانات وإجراء المعاملات الإحصائية باستخدام برنامج spss لاستخراج النتائج وفيما يلي بعض الأساليب الإحصائية المستخدمة :

1. معامل ارتباط بيرسون لحساب الصدق
2. معامل ألفا كرونباخ لحساب الثبات
3. المتوسط المرجح والمتوسط المئوي المرجح (معامل الجودة)
4. المتوسط الحسابي والانحراف المعياري
5. تحليل التباين (ANOVA)

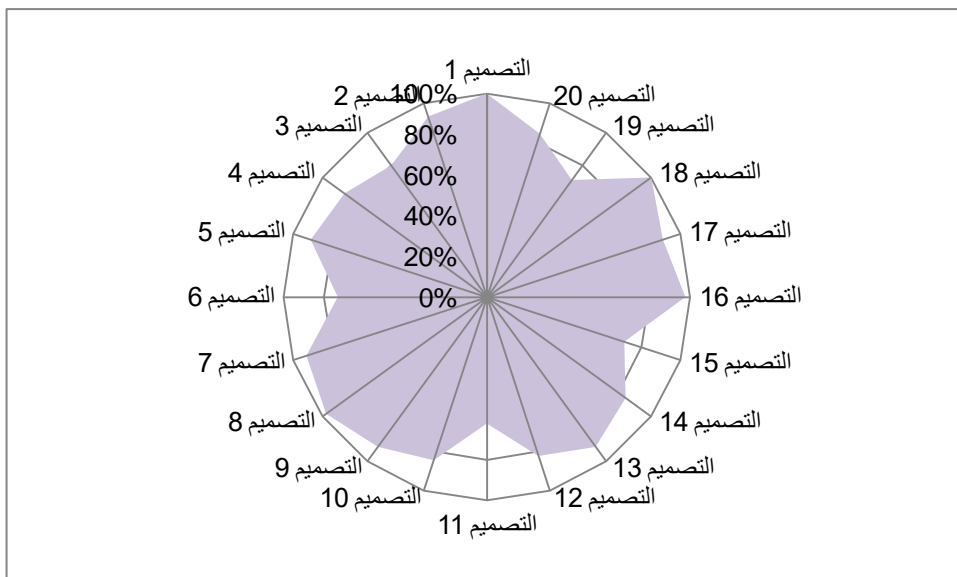
1- النتائج المتعلقة بالفرض الأول :

"يوجد فروق ذات دلالة إحصائية بين متوسطات آراء المحكمين على التصميمات المقترحة في ملائمة استخدام فن الفسيفساء في التصميم".

للتحقق من صحة هذا الفرض تم حساب المتوسط المرجح والمتوسط المئوي المرجح والانحراف المعياري لأراء المتخصصين حول التصميمات .

جدول (5) المتوسط المرجح والمتوسط المئوي المرجح والانحراف المعياري لأراء المتخصصين حول التصميمات المقترحة في ملائمة استخدام فن الفسيفساء في التصميم.

المحور الاول	التصميم	مستويات المؤشرات			مجموع المتوسط المرجح	الانحراف المعياري	المتوسط المرجح	المتوسط المرجح (معامل الجودة)	مستوى التصميم
		مناسب الى حد ما	مناسب غير مناسب	غير مناسب					
	1	15	0	45	3	0	100%	مناسب	
	2	13	1	42	2.80	0.41	93.3%	مناسب	
	3	9	3	36	2.4	0.68	80%	مناسب	
	4	10	4	39	2.6	0.41	86.8%	مناسب	
	5	12	2	41	2.7	2.49	91.1%	مناسب	
	6	7	4	33	2.2	0.74	73.3%	مناسب الى حد ما	
	7	12	3	42	2.8	0.17	93.3%	مناسب	
	8	14	1	44	2.9	0.03	97.7	مناسب	
	9	2	0	41	2.7	2.49	91.1%	مناسب	
	10	10	3	38	2.5	0.55	84.4%	مناسب	
	11	5	3	28	1.86	0.83	62.2%	غير مناسب	
	12	9	4	37	2.46	0.55	82.2%	مناسب	
	13	12	2	41	2.7	2.49	91.1%	مناسب	
	14	9	5	38	2.5	0.4	84.4	مناسب	
	15	6	5	32	2.13	0.69	71.1%	مناسب الى حد ما	
	16	14	1	44	2.9	0.03	97.7	مناسب	
	17	12	2	41	2.7	2.49	91.1%	مناسب	
	18	15	0	45	3	0	100%	مناسب	
	19	6	5	32	2.13	0.69	71.1%	مناسب الى حد ما	
	20	10	3	38	2.5	0.55	84.4%	مناسب	



شكل (1) ترتيب التصميمات المقترحة وفق معاملات الجودة لأراء المتخصصين في التصميمات ملائمة استخدام فن الفسيفساء في التصميم يتضح من الجدول (5) والشكل (1) :

إتفاق أراء السادة المتخصصين حول التصميمات حيث نجد أن تقييم معاملات الجودة للتصميمات تكون مرتفعه حيث تبين أن عدد (16) تصميم حصلوا على معامل جودة يقع في مستوى (مناسب) ، عدد (3) تصميم حصل على معامل جودة يقع في مستوى (مناسب إلى حد ما) ، عدد (1) تصميم حصل على معامل جودة يقع في مستوى (غير مناسب). تراوحت معاملات الاتفاق ما بين (100%) للتصميمات رقم (18,1) ويقع في مستوى مناسب ، (62,2%) للتصميمات رقم (11) ويقع في مستوى غير ماسب . مما يوضح ملائمة استخدام فن الفسيفساء في التصميم .

جدول (6) تحليل التباين لدراسة معنوية الفروق بين إستجابات السادة المتخصصين في التصميمات المقترحة في ملائمة استخدام فن الفسيفساء في التصميم

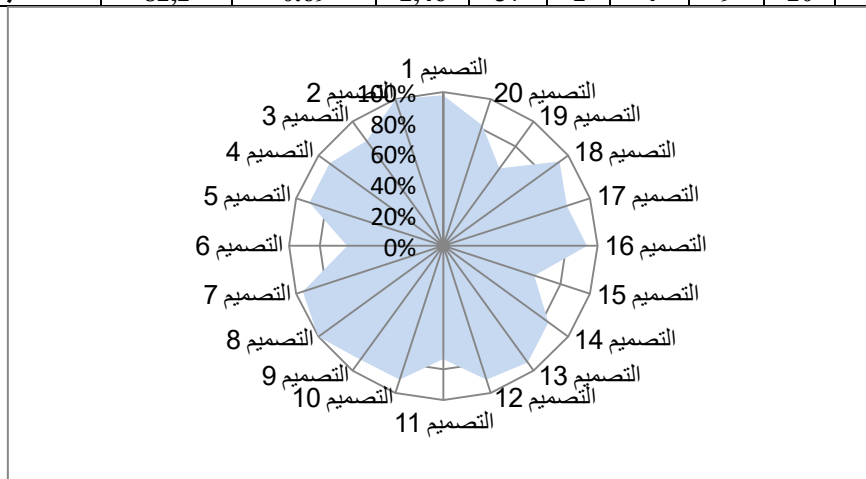
المحور الاول	مصدر التباين	درجات الحرية	مجموع المربعات	متوسط المربعات	F	الدلالة	مستوى الدلالة
ملائمة استخدام فن الفسيفساء في التصميم	بين التصميمات	19	56,120	2,954	7.629	0,000	دالة عند (0,01)
	داخل التصميمات	280	108,400	.387			
	الإجمالي	299	164,520				

يتضح من الجدول (6) : وجود فروق ذات دلالة إحصائية عند مستوى دلالة (0,01) بين إستجابات السادة المتخصصين على التصميميات فملائمة استخدام فن الفسيفساء في التصميم حيث بلغت قيمة (ف) 7.629 ومستوى الدلالة أقل من مستوى المعنوية (0,01) ، مما يدل على وجود فروق بين التصميمات في هذا المحور . مما يؤكد تحقق الفرض الاول وهذا يتفق مع دراسة (الشيماء فتحي-2016) التي هدفت الى دراسة المختارات من زخارف الفن الهندي وتوظيفها في تصميم مكملات ملابس للسيدات

(2) النتائج المتعلقة بالفرض الثاني:

" يوجد فروق ذات دلالة إحصائية بين متوسطات آراء المحكمين على التصميمات المقترحة ففي توظيف عناصر التصميم ".
جدول (7) المتوسط المرجح والمتوسط المنوي المرجح والإنحراف المعياري لأراء المتخصصين حول التصميمات المقترحة في توظيف عناصر التصميم.

المحور الثاني	التصميم	مستويات المؤشرات			مجموع الأوزان	المتوسط المرجح	الإنحراف المعياري	المتوسط المنوي المرجح (معامل الجودة)	مستوى التصميم
		مناسب	مناسب إلى حد ما	غير مناسب					
توظيف عناصر التصميم	1	14	1	0	44	2,93	0,32	97,77%	مناسب
	2	15	0	0	45	3	0	100%	مناسب
	3	10	3	2	38	2,5	0,55	84,4%	مناسب
	4	12	2	1	41	2,7	2,49	91,1%	مناسب
	5	12	2	1	41	2,7	2,49	91,1%	مناسب
	6	5	3	7	28	1,86	0,83	62,2%	غير مناسب
	7	13	2	0	43	2,87	0,35	95,7%	مناسب
	8	15	0	0	45	3	0	100%	مناسب
	9	12	2	1	41	2,7	2,49	91,1%	مناسب
	10	11	4	0	41	2,7	0,20	91,1%	مناسب
	11	7	4	4	33	2,2	0,74	73,3%	مناسب إلى حد ما
	12	12	2	1	41	2,7	2,49	91,1%	مناسب
	13	12	3	0	42	2,8	0,17	93,3%	مناسب
	14	10	3	2	38	2,5	0,55	84,4%	مناسب
	15	5	3	7	28	1,86	0,83	62,2%	غير مناسب
	16	12	3	0	42	2,8	0,17	93,3%	مناسب
	17	10	3	2	38	2,5	0,55	84,4%	مناسب
	18	13	1	1	42	2,80	0,41	93,3%	مناسب
	19	5	3	7	28	1,86	0,83	62,2%	غير مناسب
	20	9	4	2	37	2,46	0,69	82,2%	مناسب



شكل (2) ترتيب التصميمات المقترحة وفق معاملات الجودة لأراء المتخصصين في توظيف عناصر التصميم.

يتضح من الجدول (7) والشكل (2) :إتفاق أراء السادة المتخصصين حول التصميمات المقترحة حيث نجد أن تقييم معاملات الجودة للتصميمات المقترحة تكون مرتفعه حيث تبين أن عدد (16) تصميم حصلوا على معامل جودة يقع في مستوى (مناسب) ، عدد (1) تصميم حصلوا على معامل جودة يقع في مستوى (مناسب إلى حد ما) ، عدد (3) تصميم حصلوا على معامل جودة يقع في مستوى (غير مناسب) . تراوحت معاملات الإتفاق ما بين (100%) للتصميمات رقم (8,2) ويقع في مستوى مناسب ، (62.2%) للتصميمات رقم (19.15.6) ويقع في مستوى غير مناسب. مما يؤكد توظيف عناصر التصميم..

جدول (8) تحليل التباين لدراسة معنوية الفروق بين إستجابات السادة المتخصصين على التصميمات المقترحة في توظيف عناصر التصميم.

المحور الثانى	مصدر التباين	درجات الحرية	مجموع المربعات	متوسط المربعات	F	الدلالة	مستوى الدلالة
توظيف عناصر التصميم.	بين التصميمات	19	36,997	1.947	5.656	0,000	دالة عند (0,01)
	داخل التصميمات	280	96,400	.344			
	الإجمالى	299	133,397				

يتضح من الجدول (8) :وجود فروق ذات دلالة إحصائية عند مستوى دلالة (0,01) بين إستجابات السادة المتخصصين على التصميمات المقترحة فتوظيف عناصر التصميم. حيث بلغت قيمة (ف) 5.656

ومستوى الدلالة أقل من مستوى المعنوية (0,01) ، مما يدل على وجود فروق بين التصميمات فى هذا المحور . مما يؤكد تحقق الفرض الثانى

وهذا يتفق مع دراسة (رحاب ماهر-2013) التي هدفت الى التعرف على أنواع وخصائص وسمات الشرائط وكيفية الاستفادة منها في توظيف عناصر التصميم الملابس ومكملاتها

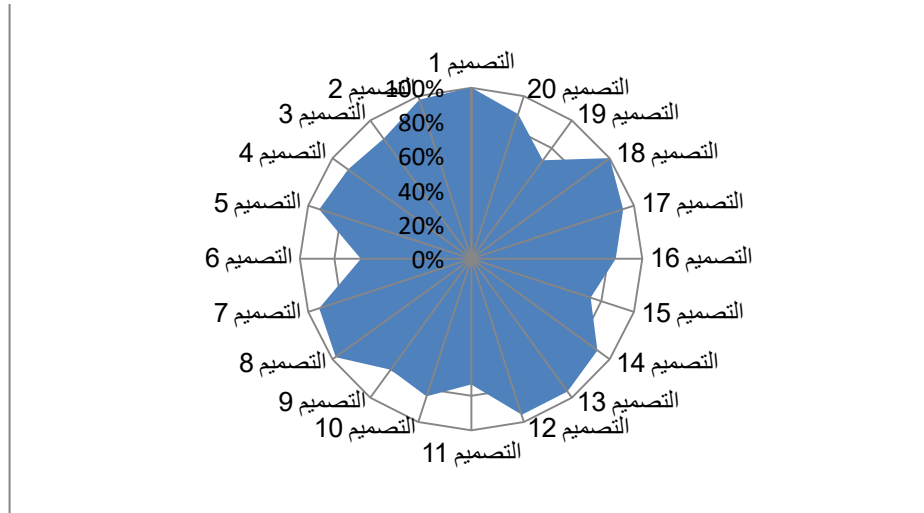
النتائج المتعلقة بالفرض الثالث:

"يوجد فروق ذات دلالة إحصائية بين متوسطات آراء المحكمين على التصميمات المقترحة في تحقيق اسس التصميم".

جدول (9) المتوسط المرجح والمتوسط المنوى المرجح والانحراف المعياري لأراء المتخصصين حول التصميمات المقترحة في تحقيق اسس التصميم .

المحور الثالث	التصميم	مستويات المؤشرات			مجموع الأوزان المرجح	المتوسط المرجح	الانحراف المعياري	المتوسط المنوى المرجح (معامل الجودة)	مستوى التصميم
		مناسب	مناسب إلى حد ما	غير مناسب					
		15	0	0	45	3	0	100%	مناسب
		14	1	0	44	2,9	0,03	97,7%	مناسب
		9	6	0	39	2,6	0,41	86,8%	مناسب
		11	3	1	40	2,66	0,48	88,8%	مناسب
		12	3	0	42	2,80	0,41	93,3%	مناسب
		5	4	6	29	1,93	0,92	64,4%	غير مناسب
		12	3	0	42	2,8	0,17	93,3%	مناسب
		14	1	0	44	2,9	0,03	97,7%	مناسب
		9	3	3	36	2,4	0,68	80%	مناسب
		10	3	2	38	2,5	0,4	84,4%	مناسب
		7	6	2	33	2,20	0,60	73,33%	مناسب إلى حد ما
		13	2	0	43	2,87	0,35	95,7%	مناسب
		13	1	1	42	2,80	0,41	93,3%	مناسب
		12	2	1	41	2,7	2,49	91,1%	مناسب
		7	4	4	33	2,20	0,60	73,33%	مناسب إلى حد ما
		9	5	1	38	2,5	0,4	84,4%	مناسب
		12	3	0	42	2,8	0,17	93,3%	مناسب
		15	0	0	45	3	0	100%	مناسب
		6	5	4	32	2,13	0,69	71,1%	مناسب إلى حد ما
		11	3	1	40	2,66	0,48	88,8%	مناسب

تحقيق اسس التصميم



شكل (3) ترتيب التصميمات المقترحة وفق معاملات الجودة لأراء المتخصصين حول التصميمات المقترحة في تحقيق اسس التصميم .

يتضح من الجدول (9) والشكل (3) : إتفاق آراء السادة المتخصصين حول التصميمات المقترحة في تحقيق اسس التصميم .و مستوى كل تصميم من التصميمات .حيث نجد أن تقييم معاملات الجودة للتصميمات المقترحة تكون مرتفعه حيث تبين أن عدد (6) تصميمات حصلوا على معامل جودة يقع في مستوى (مناسب) ، عدد (3) تصميمات حصل على معامل جودة يقع في مستوى (مناسب إلى حد ما) ، عدد (1) تصميم حصل على معامل جودة يقع في مستوى (غير مناسب) - تراوحت معاملات الاتفاق ما بين (100%) للتصميمان رقم (15,1) ويقع في مستوى مناسب ، (64,4%) للتصميم رقم (6) ويقع في مستوى غير مناسب. مما يؤكد تحقيق اسس التصميم

جدول (10) تحليل التباين لدراسة معنوية الفروق بين إستجابات السادة المتخصصين حول التصميمات تحقيق اسس التصميم

المحور الثالث	مصدر التباين	درجات الحرية	مجموع المربعات	متوسط المربعات	F	الدالة	مستوى الدلالة
تحقيق اسس التصميم	بين التصميمات	19	29,413	1,548	5,295	0,000	دالة عند (0,01)
	داخل التصميمات	280	81,867	0,292			
	الإجمالي	299	111,280	-			

يتضح من الجدول (10) وجود فروق ذات دلالة إحصائية عند مستوى دلالة (0,01) بين إستجابات السادة المتخصصين على التصميميات ففتحقيق اسس التصميم حيث بلغت قيمة (ف) 5,295

- ومستوى الدلالة أقل من مستوى المعنوية (0,01) ، مما يدل على وجود فروق بين التصميميات فى هذا المحور مما يؤكد تحقق الفرض الثالث

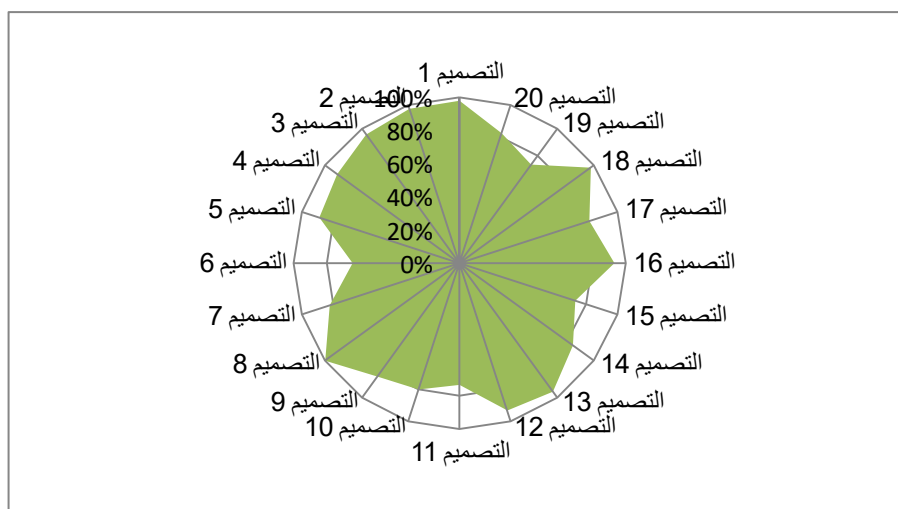
وهذا يتفق مع دراسة (نيفين عبد الوكيل -2012)هدفت الى التعرف على الاساليب الخاصة بالتطريز في اثراء العمل الفني والتصميم والتقنيات الحديثة في تحقيق أسس التصميم النتائج المتعلقة بالفرض الرابع:

" يوجد فروق ذات دلالة إحصائية بين متوسطات آراء المحكمين على التصميميات المقترحة فى تحقيق الجانب الابتكاري "

وللتحقق من صحة هذا الفرض تم حساب المتوسط المرجح والمتوسط المنوى المرجح والإنحراف المعياري للمتوسط المقترحة

جدول(11) يوضح المتوسط المرجح والمتوسط المنوى المرجح والإنحراف المعياري للمتخصصين للتصميميات المقترحة فى تحقيق الجانب الابتكاري.

المحور الرابع	التصميم	مستويات المؤشرات			مجموع الأوزان	المتوسط المرجح	الإنحراف المعياري	المتوسط المنوى المرجح (معامل الجودة)	مستوى التصميم
		مناسب إلى حد ما	مناسب غير مناسب	غير مناسب					
تحقيق الجانب الابتكاري	1	14	1	0	44	2,93	0,32	97,77%	مناسب
	2	14	1	0	44	2,9	0,03	97,77%	مناسب
	3	13	2	0	43	2,87	0,35	95,7%	مناسب
	4	12	2	1	41	2,7	2,49	91,1%	مناسب
	5	12	1	2	40	2,66	0,23	88,8%	مناسب
	6	5	4	6	29	1,93	0,78	64,4%	غير مناسب
	7	9	4	2	37	2,46	0,69	82,2%	مناسب
	8	15	0	0	45	3	0	100%	مناسب
	9	10	3	2	38	2,5	0,55	84,4%	مناسب
	10	9	3	3	36	2,4	0,68	80%	مناسب
	11	7	4	4	33	2,2	0,74	73,3%	مناسب الى حد ما
	12	13	1	1	42	2,8	0,17	93,3%	مناسب
	13	13	2	0	43	2,87	0,35	95,7%	مناسب
	14	10	3	2	38	2,5	0,55	84,4%	مناسب
	15	5	8	2	33	2,2	0,74	73,3%	مناسب الى حد ما
	16	12	3	0	42	2,8	0,17	93,3%	مناسب
	17	9	4	2	37	2,46	0,69	82,2%	مناسب
	18	14	1	0	44	2,93	0,32	97,77%	مناسب
	19	5	8	2	33	2,2	0,74	73,3%	مناسب الى حد ما
	20	10	2	3	37	2,46	0,69	82,2%	مناسب



شكل (4) ترتيب التصميمات المنفذة وفق معاملات الجودة لأراء المتخصصين في تحقيق الجانب الابتكاري

يتضح من الجدول (11) والشكل (4) :اتفاق أراء السادة المتخصصين التصميمات المقترحة ومستوى كل تصميم من التصميمات حيث نجد أن تقييم معاملات الجودة للتصميمات المقترحة تكون مرتفعة تكون مرتفعة حيث تبين أن عدد (16) حصلوا على معامل جودة يقع في مستوى (مناسب) ، عدد (3) تصميمات حصلوا على معامل جودة يقع في مستوى (مناسب إلى حد ما) ، عدد (1) تصميم حصل على معامل جودة يقع في مستوى (غير مناسب).
_ تراوحت معاملات الاتفاق ما بين (100%) للتصميم رقم (8) ويقع في مستوى مناسب ، (64,4%) للتصميم رقم (6) ويقع في مستوى غير مناسب. مما يوضح تحقيق الجانب الابتكاري.

جدول (12) تحليل التباين لدراسة معنوية الفروق بين إستجابات السادة المتخصصين حول التصميمات المقترحة في تحقيق الجانب الابتكاري.

المحور الرابع	مصدر التباين	درجات الحرية	مجموع المربعات	متوسط المربعات	F	الدلالة	مستوى الدلالة
تحقيق الجانب الابتكاري	بين التصميمات	19	32,480	1,709	4.573	0,000	دالة عند (0,01)
	داخل التصميمات	280	104,667	0,374			
	الإجمالي	299	137,147	-			

نستخلص من الجدول (12) :

وجود فروق ذات دلالة إحصائية عند مستوى دلالة (0.01) بين إستجابات السادة المتخصصين على التصميميات في تحقيق الجانب الابتكاري.

حيث بلغت قيمة (ف) 4.573 ومستوى الدلالة أقل من مستوى المعنوية (0,01) ، مما يدل على وجود فروق بين التصميميات في هذا المحور . مما يؤكد تحقق الفرض الرابع.

وهذا يتفق مع دراسة (تهاني محمد-2005) التي هدفت الى انتاج مكملات زي تتسم بطابعنا المصري الأصيل والارتقاء بقيمة انتاجنا مع تحقيق الجانب الابتكاري حتى يصبح لنا طابعنا المميز بين دول العالم

5-النتائج المتعلقة بالفرض الخامس:

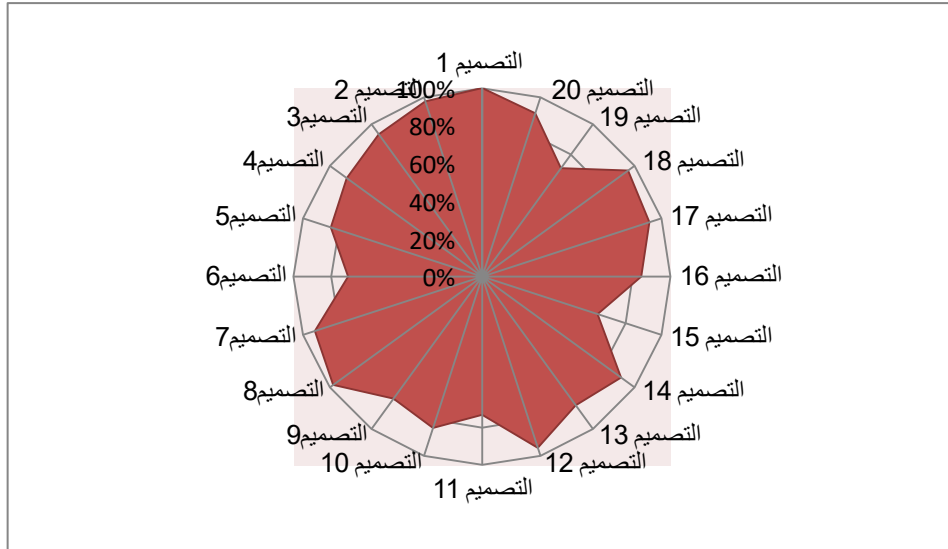
"يوجد فروق ذات دلالة إحصائية بين متوسطات آراء المحكمين على التصميميات المقترحة في الجانب الوظيفي ومتطلبات السوق".

وللتحقق من صحة هذا الفرض تم حساب المتوسط المرجح والمتوسط المنوي المرجح والإنحراف المعياري للمتخصصين على التصميميات المقترحة

جدول (13) المتوسط المرجح والمتوسط المنوي المرجح والإنحراف المعياري لأراء

المتخصصين حول التصميميات المقترحة في الجانب الوظيفي ومتطلبات السوق

المحور الخامس	التصميم	مستويات المؤشرات			مجموع الأوزان	المتوسط المرجح	الإنحراف المعياري	المتوسط (معامل الجودة)	مستوى التصميم
		مناسب إلى حد ما	مناسب غير مناسب	مناسب إلى حد ما					
تحقيق الجانب الوظيفي ومتطلبات السوق	1	15	0	45	3	0	100%	مناسب	
	2	14	1	44	2,9	0,03	97,7%	مناسب	
	3	12	3	42	2,80	0,41	93,3%	مناسب	
	4	11	3	40	2,66	0,48	88,8%	مناسب	
	5	10	3	38	2,5	0,4	84,4%	مناسب	
	6	6	5	32	2,13	0,69	71,1%	مناسب إلى حد ما	
	7	12	3	42	2,8	0,17	93,3%	مناسب	
	8	14	1	44	2,9	0,03	97,7%	مناسب	
	9	9	3	36	2,4	0,68	80%	مناسب	
	10	10	3	38	2,5	0,4	84,4%	مناسب	
	11	7	6	33	2,20	0,60	73,33%	مناسب إلى حد ما	
	12	13	2	43	2,87	0,35	95,7%	مناسب	
	13	10	3	38	2,5	0,4	84,4%	مناسب	
	14	12	2	41	2,7	2,49	91,1%	مناسب	
	15	5	4	29	1,93	0,92	64,4%	غير مناسب	
	16	9	5	38	2,5	0,4	84,4%	مناسب	
	17	12	3	42	2,8	0,17	93,3%	مناسب	
	18	13	2	43	2,87	0,35	95,7%	مناسب	
	19	6	5	32	2,13	0,69	71,1%	مناسب إلى حد ما	
	20	12	2	41	2,7	2,49	91,1%	مناسب	



شكل (5) ترتيب التصميمات المقترحة وفق معاملات الجودة لأراء المتخصصين حول التصميمات المقترحة في تحقيق الجانب الوظيفي ومتطلبات السوق يتضح من الجدول (13) والشكل (5) : إتفاق آراء السادة المتخصصين حول التصميمات المقترحة في تحقيق الجانب الوظيفي ومتطلبات السوق و مستوى كل تصميم من التصميمات

حيث نجد أن تقييم معاملات الجودة للتصميمات المقترحة تكون مرتفعه حيث تبين أن عدد (16) تصميم حصلوا على معامل جودة يقع في مستوى (مناسب) ، عدد (3) تصميمات حصل على معامل جودة يقع في مستوى (مناسب إلى حد ما) ، عدد (1) تصميم حصل على معامل جودة يقع في مستوى (غير مناسب) - تراوحت معاملات الاتفاق ما بين (100%) للتصميم رقم (1) ويقع في مستوى مناسب ، (64,4%) للتصميم رقم (15) ويقع في مستوى غير مناسب. مما يؤكد نجاح التصميمات في تحقيق الجانب الوظيفي ومتطلبات السوق

جدول (14) تحليل التباين لدراسة معنوية الفروق بين إستجابات السادة المتخصصين حول التصميمات لمقترحة في تحقيق الجانب الوظيفي ومتطلبات السوق

المحور الخامس	مصدر التباين	درجات الحرية	مجموع المربعات	متوسط المربعات	F	الدلالة	مستوى الدلالة
تحقيق الجانب الوظيفي ومتطلبات السوق	بين التصميمات	19	28,063	1,477	4,338	0,000	دالة عند (0,01)
	داخل التصميمات	280	95,333	0,340			
	الإجمالي	299	123,397	-			

يتضح من الجدول (14) :

وجود فروق ذات دلالة إحصائية عند مستوى دلالة (0,01) بين إستجابات السادة المتخصصين على التصميميات حيث بلغت قيمة (ف) 4,338 ومستوى الدلالة أقل من مستوى المعنوية (0,01) ، مما يدل على وجود فروق بين التصميميات فى هذا المحور. مما يؤكد تحقق الفرض الخامس

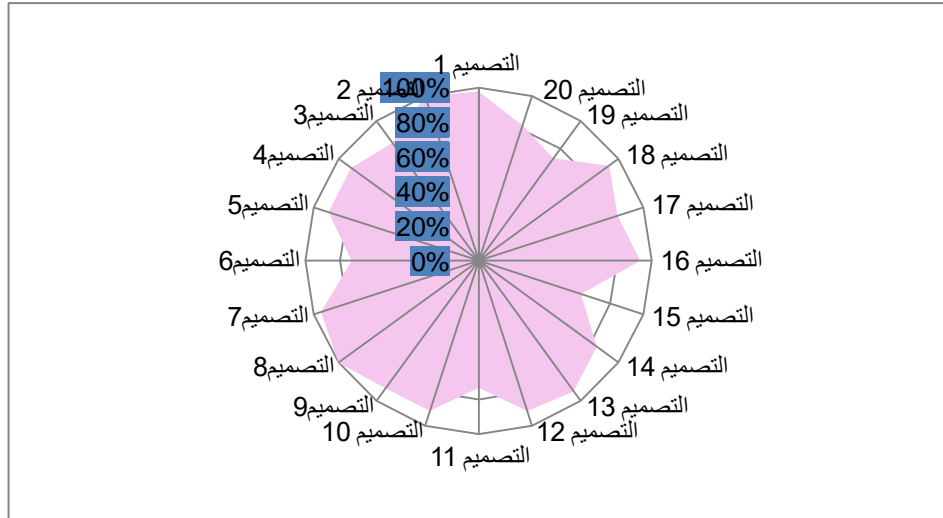
وهذا يتفق مع دراسة (هبت الله-2008) التي هدفت الى دراسة الفنون الافريقية في مصر وكينيا ونيجيريا وجنوب أفريقيا وتصميم وتنفيذ مكملات مبتكرة لملابس النساء مستوحاة من الفنون الافريقية مع الاحتفاظ بالطابع الشعبي لمناطق البحث وتحقيق متطلبات السوق.

النتائج المتعلقة بالفرض السادس:

"يوجد فروق ذات دلالة إحصائية بين متوسطات آراء المحكمين على التصميميات المقترحة تحقيق الجانب الاقتصادي".

جدول (15) المتوسط المرجح والمتوسط المنوى المرجح والانحراف المعياري لأراء المتخصصين حول التصميميات المقترحة في تحقيق الجانب الاقتصادي.

مستوى التصميم	المتوسط المنوى المرجح (معامل الجودة)	الانحراف المعياري	المتوسط المرجح	مجموع الأوزان	مستويات المؤشرات			التصميم	المحور الثانى
					مناسب إلى حد ما	مناسب غير مناسب	مناسب		
مناسب	97,77%	0,32	2,93	44	0	1	14	1	تحقيق الجانب الاقتصادي
مناسب	100%	0	3	45	0	0	15	2	
مناسب	84,4%	0,55	2,5	38	2	3	10	3	
مناسب	91,1%	2,49	2,7	41	1	2	12	4	
مناسب	91,1%	2,49	2,7	41	1	2	12	5	
مناسب الى حد ما	73,3%	0,74	2,2	33	4	4	7	6	
مناسب	95,7%	0,35	2,87	43	0	2	13	7	
مناسب	100%	0	3	45	0	0	15	8	
مناسب	91,1%	2,49	2,7	41	1	2	12	9	
مناسب	91,1%	0,20	2,7	41	0	4	11	10	
مناسب الى حد ما	73,3%	0,74	2,2	33	4	4	7	11	
مناسب	91,1%	2,49	2,7	41	1	2	12	12	
مناسب	93,3%	0,17	2,8	42	0	3	12	13	
مناسب	84,4%	0,55	2,5	38	2	3	10	14	
غير مناسب	62,2%	0,83	1,86	28	7	3	5	15	
مناسب	93,3%	0,17	2,8	42	0	3	12	16	
مناسب	84,4%	0,55	2,5	38	2	3	10	17	
مناسب	93,3%	0,41	2,80	42	1	1	13	18	
مناسب الى حد ما	73,3%	0,74	2,2	33	4	4	7	19	
مناسب	82,2%	0,69	2,46	37	2	4	9	20	



شكل (6) ترتيب التصميمات المقترحة وفق معاملات الجودة لأراء المتخصصين في تحقيق الجانب الاقتصادي.

يتضح من الجدول (15) والشكل (6) :إتفاق أراء السادة المتخصصين حول التصميمات المقترحة حيث نجد أن تقييم معاملات الجودة للتصميمات المقترحة تكون مرتفعه حيث تبين أن عدد (16) تصميم حصلوا على معامل جودة يقع في مستوى (مناسب) ، عدد (3) تصميم حصلوا على معامل جودة يقع في مستوى (مناسب إلى حد ما) ، عدد (1) تصميم حصلوا على معامل جودة يقع في مستوى (غير مناسب) .تراوحت معاملات الاتفاق ما بين (100%) للتصميمان رقم (8,2) ويقع في مستوى مناسب ، (62.2%) للتصميم رقم (15) ويقع في مستوى غير مناسب. مما يؤكد تحقيق الجانب الاقتصادي..

جدول (16) تحليل التباين لدراسة معنوية الفروق بين إستجابات السادة المتخصصين على التصميمات المقترحة فتحقيق الجانب الاقتصادي.

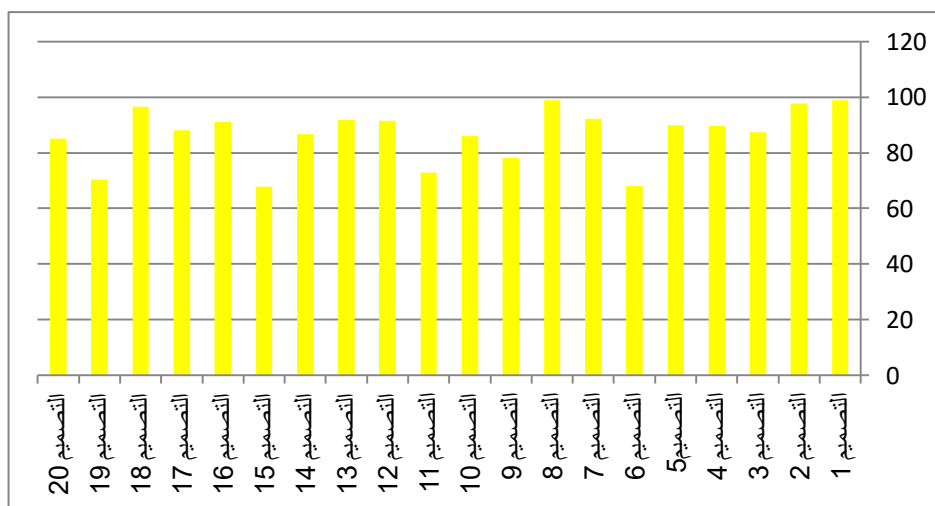
المحور الثانى	مصدر التباين	درجات الحرية	مجموع المربعات	متوسط المربعات	F	الدلالة	مستوى الدلالة
تحقيق الجانب الاقتصادي	بين التصميمات	19	31,983	1.683	4.249	0,000	دالة عند (0,01)
	داخل التصميمات	280	110.993	.396			
	الإجمالى	299	142,917				

يتضح من الجدول (16) :وجود فروق ذات دلالة إحصائية عند مستوى دلالة (0,01) بين إستجابات السادة المتخصصين على التصميميات المقترحة فتحقيق الجانب الاقتصادي.حيث بلغت قيمة (ف) 4.249

ومستوى الدلالة أقل من مستوى المعنوية (0,01) ، مما يدل على وجود فروق بين التصميميات فى هذا المحور . مما يؤكد تحقق الفرض السادس وهذا يتفق مع دراسة(رياب فرج-2002)التي هدفت الى توفير ملابس اقتصادية مبتكرة للمرأة تعتمد على اضافة المكملات بنوعيتها (المتصلة والمنفصلة)

جدول (17) المتوسط المرجح والمتوسط المئوى المرجح وترتيب التصميمات المقترحة وتقديرها طبقاً لإستجابات السادة المتخصصين لجميع المحاور

مستوى التصميم	ترتيب التصميمات	المتوسط المنوي المرجح (معامل الجودة)	الإتحراف المعياري	المتوسط المرجح	مجموع الأوزان	مستويات المؤشرات			التصميم
						مناسب	مناسب إلى حد ما	غير مناسب	
مناسب	الأول	98,88%	0,02	2,96	267	0	3	87	1
مناسب	الثاني	97,77%	0,04	2,93	264	1	4	85	2
مناسب	الحادي عشر	87,40%	0,39	2,62	236	7	20	63	3
مناسب	التاسع	89,62%	0,35	2,68	242	6	16	68	4
مناسب	الثامن	90%	0,36	2,7	243	7	13	70	5
غير مناسب	الثامن عشر	68,14%	0,73	2,04	184	31	24	35	6
مناسب	الرابع	92,22%	0,22	2,76	249	2	17	71	7
مناسب	الأول (م)	98,88%	0,02	2,96	267	0	3	87	8
مناسب	الخامس عشر	78,14%	0,74	2,34	211	23	13	54	9
مناسب	الثالث عشر	85,92%	0,44	2,57	232	9	20	61	10
مناسب الى حد ما	السادس عشر	72,96%	0,67	2,18	197	23	27	40	11
مناسب	السادس	91,48%	0,3	2,74	247	5	13	72	12
مناسب	الخامس	91,85%	0,27	2,75	248	4	14	72	13
مناسب	الثاني عشر	86,66%	0,44	2,6	234	9	18	63	14
غير مناسب	التاسع عشر	67,77%	0,7	2,03	183	30	27	33	15
مناسب	السابع	91,11%	0,24	2,73	246	2	20	68	16
مناسب	العاشر	88,14%	0,38	2,64	238	7	18	65	17
مناسب	الثالث	96,66%	0,13	2,9	261	2	5	83	18
مناسب الى حد ما	السابع عشر	70,37%	0,66	2.11	190	25	30	35	19
مناسب	الرابع عشر	85,18%	0,49	2,55	230	11	18	61	20



شكل (7) ترتيب التصميمات المقترحة وفق معاملات الجودة لأراء المتخصصين حول التصميمات المقترحة لجميع المحاور

يتضح من الجدول (17) والشكل (7) :

ترتيب التصميمات المقترحة وفق إستجابات السادة المتخصصين بالنسبة لجميع المحاور فقد حصل التصميم (1,8) على مستوى مناسب بمتوسط مرجح (2,96) ونسبة (98,88%) وترتيبهم الأول ، يليهم التصميم (2) حصل على مستوى مناسب بمتوسط مرجح (2,93) ونسبة (97,77%) وترتيبه الثاني ، يليه التصميم (18) حصل على مستوى مناسب بمتوسط مرجح (2,9) ونسبة (96,66%) وترتيبه الثالث ، يليه التصميم (7) حصل على مستوى مناسب بمتوسط مرجح (2,76) ونسبة (92,22%) وترتيبه الرابع ، يليه التصميم (13) حصل على مستوى مناسب بمتوسط مرجح (2,75) ونسبة (91,85%) وترتيبه الخامس ، يليه التصميم (12) حصل على مستوى مناسب بمتوسط مرجح (2,74) ونسبة (91,48%) وترتيبه السادس ، يليه التصميم (16) حصل على مستوى مناسب بمتوسط مرجح (2,73) ونسبة (91,11%) وترتيبه السابع ، يليه التصميم (5) حصل على مستوى مناسب بمتوسط مرجح (2,7) ونسبة (90,6%) وترتيبه الثامن يليه التصميم (4) حصل على مستوى مناسب بمتوسط مرجح (2,68) ونسبة (89,62%) وترتيبه التاسع ، يليه التصميم (17) حصل على مستوى مناسب بمتوسط مرجح (2,64) ونسبة (88,14%) وترتيبه العاشر ، يليه التصميم (3) حصل على مستوى مناسب بمتوسط (2,62) ونسبة (87,40%) وترتيبه الحادي عشر ، يليه التصميم (14) حصل على مستوى مناسب بمتوسط (2,6) ونسبة (86,66%) وترتيبه الثاني عشر ، يليه التصميم (10) حصل على مستوى مناسب بمتوسط (2,57) ونسبة (85,92%) وترتيبه الثالث عشر ، يليه التصميم (20) حصل على مستوى مناسب بمتوسط (2,55) ونسبة (85,15%) وترتيبه الرابع عشر ، يليه التصميم (9) حصل على مستوى مناسب بمتوسط (2,34) ونسبة (78,14%) وترتيبه الخامس عشر ، يليه التصميم (11) حصل على مستوى مناسب بمتوسط (2,18) ونسبة (72,96%) وترتيبه السادس عشر ، يليه التصميم (19) حصل على مستوى مناسب بمتوسط (2,11) ونسبة (70,37%) وترتيبه السابع عشر ، يليه التصميم (6)

وحصل على مستوى مناسب الى حد ما بمتوسط (2,04) ونسبة (68,14%) وترتيبه الثامن عشر , يليه التصميم (15) وحصل على مستوى مناسب الى حد ما بمتوسط (2,03) ونسبة (67,77%) وترتيبه التاسع عشر.

جدول (18) تحليل التباين لدراسة معنوية الفروق بين إستجابات السادة المتخصصين حول التصميمات وتقديرها طبقاً لإستجابات السادة لكل محاور الاستبيان

الإستبيان ككل	مصدر التباين	درجات الحرية	مجموع المربعات	متوسط المربعات	F	الدلالة	مستوى الدلالة
	بين التصميمات	19	28,605	1,506	5,031	0,000	دالة عند (0,01)
	داخل التصميمات	280	83,785	0,299			
	الإجمالي	299	112,390	-			

يتضح من الجدول (18) :

يوجد فروق ذات دلالة إحصائية عند مستوى دلالة (0,01) بين إستجابات السادة المتخصصين على التصميميات حيث بلغت قيمة (ف) 5,031 و مستوى الدلالة أقل من مستوى المعنوية (0,01) ، مما يدل على وجود فروق بين التصميمات فى الإستبيان ككل .

ثانياً: النتائج الخاصة بالمستهلكات: $n = 35$

تم وضع الاستبيان فى صورته الأولية وهو يتكون من (10) عبارات .

تجريب وتقنين الاستبيان (ضبط الاستبيان) :-

تم تقنين الاستبيان وذلك بتعيين الصدق والثبات له كما يأتى :

أولاً : صدق الاستبيان :

تم عرض الاستبيان فى صورته الأولية على المحكمين و عددهم (10) محكمين وذلك لإبداء آرائهم

جدول (19) نسب الإتفاق بين المحكمين على صلاحية كل عبارة فالإستبيان الخاص

بالمستهلكات

رقم العبارة	عدد المتفقين	النسبة (%)	رقم العبارة	عدد المتفقين	النسبة (%)
1	10	100%	6	10	100%
2	9	90%	7	10	100%
3	7	70%	8	5	50%
4	9	90%	9	10	100%
5	10	100%	10	9	90%

وفى ضوء إتفاق المحكمين استبقت الباحثة على البنود التى حصلت على نسبة إتفاق

(80% فأكثر) من عدد المحكمين، ولم يتم حذف أى بنود وقد تم إعادة صياغة بعض العبارات وأدخل بعض التعديلات عليها بناءً على ملاحظات المحكمين.

1. الصدق البنائى (التجانس الداخلى) :-

جدول (20) معاملات ارتباط التوافق بين درجات كل عبارة والدرجة الكلية للإستبيان

العبارة	معامل الارتباط	الدلالة	العبارة	معامل الارتباط	الدلالة
1	**0,715	0,000	5	**0,790	0,000
2	**0,763	0,000	6	**0,804	0,000
3	**0,844	0,000	7	**0,766	0,000
4	**0,898	0,000	8	**0,876	0,000

** دال إحصائياً عند مستوى (0,01)

ويلاحظ من الجدول أن جميع قيم معاملات الارتباط تشير إلى دلالتها الإحصائية عند مستوى

(0,01) ، وهذا يعنى أن عبارات الإستبيان متماسكة ، مما يدل على التجانس الداخلى للإستبيان.

ثانياً : ثبات الاستبيان:-

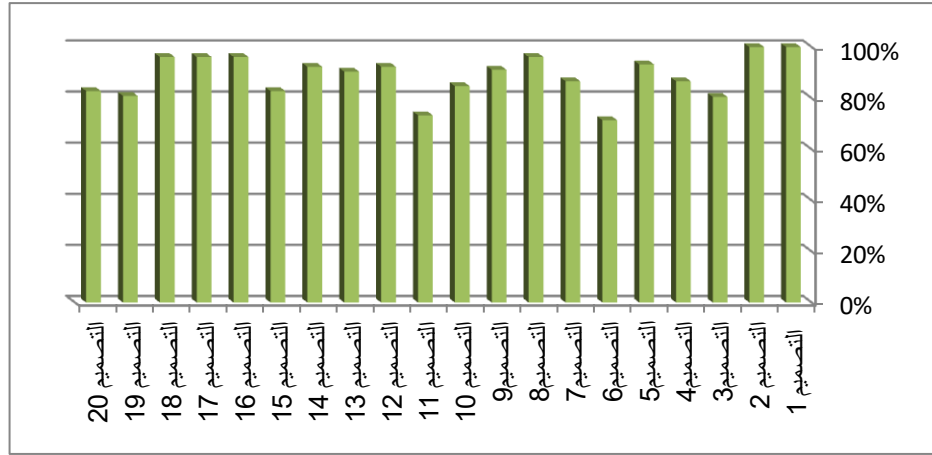
للتأكد من ثبات الاستبيان تم حساب معامل الاتساق الداخلي بواسطة معادلة ألفا كرونباخ Alpha وقد جاءت النتائج كما في جدول (20) .
جدول (21) معامل الثبات ألفا كرونباخ لاستبيان المستهلكات

قيمة معامل الثبات	الإستبيان
0,813	توظيف جماليات فن الفسيفساء في استحداث تصميقات لمكلمات الملابس النسائية بأساليب مختلفة

يتضح من الجدول (21) ان قيمة معامل الثبات العام للإستبيان بلغت 0,813، بالتالى يتمتع الاستبيان ككل بدرجة عالية من الثبات .
صياغة الاستبيان في صورته النهائية :
تم وضع الاستبيان في صورته النهائية وهو يتكون من (8) مفردة ملحق (2).
النتائج المتعلقة بالفرض السابع :

"يوجد فروق ذات دلالة إحصائية بين متوسطات آراء المستهلكات على التصميمات المقترحة متوظيف جماليات فن الفسيفساء في استحداث تصميقات لمكلمات الملابس النسائية بأساليب مختلفة"
للتحقق من صحة هذا الفرض تم حساب المتوسط المرجح والمتوسط المنوى المرجح والإنحراف المعياري بلأراء المستهلكات
جدول (22) المتوسط المرجح والمتوسط المنوى المرجح والإنحراف المعياري بلأراء المستهلكات

مستوى التصميم	ترتيب التصميمات	المتوسط المنوى المرجح (معامل الجودة)	الإنحراف المعياري	المتوسط المرجح	مجموع الأوزان	مستويات المؤشرات			التصميم
						مناسب إلى حد ما	مناسب غير مناسب	مناسب	
مناسب	الاول	%100	0	3	105	0	0	35	1
مناسب	(الاول م)	%100	0	3	105	0	0	35	2
مناسب	العاشر	%80,5	0,59	2,41	87	6	9	21	3
مناسب	السادس	%86,6	0,36	2,6	91	2	10	23	4
مناسب	الثالث	%92.3	0,18	2,77	97	0	8	27	5
مناسب الى حد ما	الثاني عشر	%71,4	0,83	2,14	75	12	6	17	6
مناسب	السادس	%86,6	0,48	2,6	91	4	6	25	7
مناسب	الثاني	%96,1	0,1	2,88	101	0	4	31	8
مناسب	الرابع	%91,1	0,44	2,7	94	5	1	29	9
مناسب	السابع	%84,7	0,49	2,54	89	4	8	23	10
مناسب الى حد ما	الحادي عشر	%73,3	0,63	2,2	77	8	12	15	11
مناسب	الثالث	%92.3	0,18	2,77	97	0	8	27	12
مناسب	الخامس	%90,4	0,32	2,71	95	2	6	27	13
مناسب	الثالث	%92.3	0,29	2,77	97	2	4	29	14
مناسب	الثامن	%82,8	0,61	2,48	87	6	6	23	15
مناسب	(الثاني م)	%96,1	0,1	2,88	101	0	4	31	16
مناسب	(الثاني م)	%96,1	0,1	2,88	101	0	4	31	17
مناسب	(الثاني م)	%96,1	0,1	2,88	101	0	4	31	18
مناسب	التاسع	%80,9	0,6	2,42	85	6	8	21	19
مناسب	الثامن	%82,8	0,61	2,48	87	6	6	23	20



شكل (8) ترتيب التصميمات وفق معاملات الجودة لأراء المستهلكات حول التصميمات المقترحة من توظيف جماليات فن السيفساء في استحداث تصميمات لمكلمات الملابس النسائية بأساليب مختلفة نستخلص من الجدول (22) والشكل (8) :إتفاق أراء المستهلكات حول التصميمات حيث نجد أن تقييم معاملات الجودة للتصميمات المقترحة تكون مرتفعه حيث تبين أن عدد (18) تصميم حصلوا على معامل جودة يقع في مستوى (مناسب) ، عدد (2) تصميم حصلوا على معامل جودة يقع في مستوى (مناسب إلى حد ما) - تراوحت معاملات الاتفاق ما بين (100%) للتصميمات رقم (2,1) ويقع في مستوى مناسب ، (71,4%) للتصميم رقم (6) ويقع في مستوى مناسب إلى حد ما . مما يوضح نجاح توظيف جماليات فن السيفساء في استحداث تصميمات لمكلمات الملابس النسائية بأساليب مختلفة .

- ترتيب التصميمات وفق إستجابات السادة المتخصصين بالنسبة لجميع المحاور فقد حصل التصميم (2,1) على مستوى مناسب بمتوسط مرجح (3) ونسبة (100%) وترتيبهم الأول ، يليهم التصميمات (18,17,16,8) حصلوا على مستوى مناسب بمتوسط مرجح (2,88) ونسبة (96,1%) وترتيبهم الثاني ، يليهم التصميمات (14,12,5) حصلوا على مستوى مناسب بمتوسط مرجح (2,77) ونسبة (92,3%) وترتيبهم الثالث ، يليهم التصميم (9) حصل على مستوى مناسب بمتوسط مرجح (2,7) ونسبة (91,1%) وترتيبه الرابع ، يليه التصميم (13) حصل على مستوى مناسب بمتوسط مرجح (2,71) ونسبة (90,4%) وترتيبه الخامس ، يليه التصميم (4) حصل على مستوى مناسب بمتوسط مرجح (2,6) ونسبة (86,6%) وترتيبه السادس ، يليه التصميم (10) حصل على مستوى مناسب بمتوسط مرجح (2,54) ونسبة (84,7%) وترتيبهم السابع ، يليهم التصميم (20,18) حصلوا على مستوى مناسب بمتوسط مرجح (2,48) ونسبة (82,8%) وترتيبهم الثامن يليهم التصميم (19) حصل على مستوى مناسب بمتوسط مرجح (2,42) ونسبة (80,9%) وترتيبه التاسع ، يليه التصميم (3) حصل على مستوى مناسب بمتوسط مرجح (2,41) ونسبة (80,5%) وترتيبه العاشر ، يليه التصميم (11) حصل على مستوى مناسب الى حد ما بمتوسط (2,2) ونسبة (73,3%) وترتيبه الحادى عشر ، يليه التصميم (6) حصل على مستوى مناسب الى حد ما بمتوسط (2,14) ونسبة (71,4%) وترتيبه الثانى عشر

جدول (23) تحليل التباين لدراسة معنوية الفروق بين إستجابات السادة المستهلكات على التصميمات

مصدر التباين	درجات الحرية	مجموع المربعات	متوسط المربعات	F	الدلالة	مستوى الدلالة
بين التصميمات	19	40,514	2,132	5,962	0,000	دالة عند (0,01)
داخل التصميمات	680	243,200	0,358			
الإجمالي	699	283,714	-			

نستخلص من الجدول (23) :

وجود فروق ذات دلالة إحصائية عند مستوى دلالة (0,01) بين إستجابات السادة المتخصصين على التصميمات حيث بلغت قيمة (ف) 5,962 ومستوى الدلالة أقل من مستوى المعنوية (0,01) ، مما يدل على وجود فروق بين التصميمات في هذا المحور . مما يؤكد تحقق الفرض السابع

التوصيات:

- 1- ضرورة الاهتمام بالدراسات الخاصة بفن الفسيفساء والكشف عن أساليبه المختلفة واستخدامها لابتكار تصميمات خاصة بالملابس والمكملات.
- 2- لفت النظر الى أهمية مكملات الملابس حيث تستطيعواستطها تغيير الزي بشكل كلي وابتكار الاساليب والفنون المختلفة في تنفيذها.
- 3- التجريب في استخدام جماليات فن الفسيفساء باستخدام خامات أخرى.
- 4- تنمية الوعي لدى الطلبة بالكليات والمعاهد المتخصصة نحو الأساليب المختلفة لاثراء القيم الجمالية باستخدام فن الفسيفساء ومحاولة تطبيقها في مجال الملابس ومكملاتها.

المراجع:

- 1- رشانجيب مبارك: "فاعلية برنامج مقترح في مبادئ الفن والتصميم لاثراء جماليات الملابس المنزلية لطلاب قسم الاقتصاد المنزلي بكليات التربية النوعية" – رسالة ماجستير – كلية الاقتصاد المنزلي – جامعة المنوفية- 2006م.
- 2- نشوة مصطفىحافظ، داليا المحمدي محمد: "المشغولات الفنية في مكملات الملابس" كلية الفنون التطبيقية – جامعة حلوان- 2012م.
- 3- علا أمين الخطيب: "تأثير معالجات الأقمشة السليلوزية المحورة ومخلوطاتها باستخدام مواد امانة بيئية على بعض الخواص الوظيفية لأقمشة ملابس السيدات الخارجية " – رسالة ماجستير – كلية الاقتصاد المنزلي – جامعة المنوفية- 2015م.
- 4- ماهر جرجس ميخائيل: "برنامج لتنمية القدرة الابتكارية من خلال أشغال الورق لعينة من تلاميذ الحلقة الثانية من التعليم الأساسي " – رسالة ماجستير – كلية التربية الفنية – جامعة حلوان- 2006م.
- 5- اسلام عبد المنعم، أمل بسيوني، منار محمد: "امكانية الاستفادة من الخواص الحرارية للأقمشة الصناعية في اثراء القيم الجمالية والفنية في مجال مكملات الملابس " المؤتمر العربي الثالث عشر للاقتصاد المنزلي – جامعة المنوفية- 2009م.
- 6- زينب حامد محمد الحسيني سرحان: "امكانية الاستفادة من أغطية الرأس في العصور الاسلامية في ابتكار تصميمات عصرية لطالبات الجامعة " – رسالة ماجستير – كلية الاقتصاد المنزلي – جامعة المنوفية- 2005م.
- 7- صفاء محمد نعمان عبدالوهاب: "استخدام اسلوب الزخرفة والتطريز في عمل مكملات الملابس " – رسالة ماجستير – كلية الاقتصاد المنزلي – جامعة المنوفية- 2004م.

مجلة الاقتصاد المنزلي- مجلد 27- العدد (1)-2017م

- 8- جمال السيد علي: "العوامل المؤثرة في تصميم المكملات والحليات المصاغة من المعادن والخامات الأخرى للملابس " بحث مؤتمر كلية الاقتصاد المنزلي – جامعة حلوان-ابريل-2000م.
- 9- معجم المصطلحات الفنية: " الهيئة العامة لشئون المطابع الأميرية" الطبعة الثانية-القاهرة-1967
- 10- نادية محمود خليل:"مكملات الملابس والاكسسوار فن الأناقة والجمال " الطبعة الأولى-دار الفكر العربي-1999.
- 11- الشيماء فتحي عبد الفتاح:"امكانية الاستفادة من الفن الهندي في تصميم وتنفيذ مكملات الملابس" رسالة ماجستير- كلية الاقتصاد المنزلي – جامعة المنوفية-2016م.
- 12- هبة فوزي حنفي:"برنامج تعليمي للاستفادة من بقايا مصانع التريكو مكملات ملابس السيدات " رسالة دكتوراة- كلية التربية النوعية – جامعة المنوفية-2016م.
- 13- شريف محمد أحمد:"الاستفادة من توليف بقايا الجلود وأقمشة الجينز في تصميم بعض مكملات الملابس" رسالة ماجستير- كلية الاقتصاد المنزلي – جامعة المنوفية-2015م.
- 14- أسمهان اسماعيل النجار:"استخدام التطريز بشرائط مع التطريز اليدوي لرفع القيمة الجمالية لملابس السهرة للسيدات"مجلة التصميم الدولية – المجلد الخامس – العدد(1)يناير-2015م.
- 15- رقية لطفي السيد:"الرموز الفنية والزخارف الشعبية لمحافظة الوادي الجديد ودورها في اثراء مكملات الملابس الجلدية لتلائم مجال السياحة" رسالة دكتوراة- كلية التربية النوعية – جامعة المنوفية-2014م.
- 16- رحاب ماهر مصطفى:"برنامج لامكانية الاستفادة من الشرائط في اثراء الملابس ومكملاتها جماليا ووظيفيا" رسالة ماجستير- كلية الاقتصاد المنزلي – جامعة المنوفية-2013م.
- 17- عيبر ابراهيم عبد الحميد, كرامة ثابت حسن الشيخ:"وحدة تعليمية مقترحة لتنمية مهارات الطالبات الإبداعية في استحداث معالجات فنية جديدة من اعادة تدوير الخامات وتوظيفها في مكملات الملابس"مجلة بحوث التربية النوعية- جامعة المنصورة-عدد25-ابريل-2012م.
- 18- نيفين عبد الوكيل عطا:" امكانية الاستفادة من الاساليب المستخدمة في التطريز والتطعيم لاثراء القيمة الجمالية لملابس السيدات ومكملاتها" رسالة ماجستير- كلية التربية النوعية – جامعة بنها-2012م.
- 19- شيماء صابر عباس:"توليف بقايا أقمشة التريكو مع خامة الجلد الصناعي في تنفيذ مكملات الملابس" رسالة ماجستير- كلية الاقتصاد المنزلي – جامعة المنوفية-2010م.
- 20- رشدي أحمد, عيد, حنان حسني يشار, رشا نجيب مبارك : "امكانية الاستفادة من التطريز بشرائط الساتان لاثراء القيم الجمالية لبعض النماذج المنفذة لملابس المحجبات ومكملاتها – كلية التربية النوعية – جامعة المنوفية-مجلة الاقتصاد المنزلي –مجلد 19 العدد الرابع-2009م.
- 21- هبت الله مصطفى جوهر:"امكانية استخدام شبكة المعلومات كأحد نظم التعليم عن بعد في عرض تقنيات عمل مكملات الملابس المستوحاة من الفنون الافريقية" رسالة ماجستير- كلية الاقتصاد المنزلي – جامعة المنوفية-2008م.
- 22- هند محمد وهبة القرش:"دراسة للمكملات الملبسية لطلبة مرحلة التعليم الاساسي كمدخل للتذوق الملبسي" رسالة ماجستير- كلية الاقتصاد المنزلي – جامعة المنوفية-2008م.
- 23- عتاب عبد الستار أبو عياد:"استخدام الوحدات الزخرفية البيزنطية في ابتكار تصميمات للملابس الخارجية للسيدات ومكملاتها" رسالة ماجستير- كلية الاقتصاد المنزلي – جامعة المنوفية-2008م.
- 24- مروة ابراهيم مسعود:"دراسة تحليلية لبعض خامات البيئة وامكانية توظيفها في مجال الملابس ومكملاتها" رسالة ماجستير- كلية الاقتصاد المنزلي – جامعة المنوفية-2006م.

مجلة الاقتصاد المنزلي- مجلد 27- العدد (1)-2017م

- 25- تهاني محمد ابو الانوار: "امكانية الاستفادة من الزخارف القومية المصرية في اثناء القيم الجمالية لمكلمات الزي(أحذية - حقائب) رسالة ماجستير- كلية الاقتصاد المنزلي - جامعة المنوفية-2005م.
- 26- غادة ممدوح سيف: "برنامج تعليمي لابتكار قطع ومكلمات ملبسية جديدة باستغلال مكلمات الملابس القديمة " رسالة ماجستير- كلية الاقتصاد المنزلي - جامعة المنوفية-2015م.
- 27- حنان عبد النبي المصري: "فنون أشغال الابرّة وامكانية الاستفادة منها في عمل مكلمات الملابس" رسالة ماجستير- كلية الاقتصاد المنزلي - جامعة المنوفية-2004م.
- 28- رباب فرج ابراهيم: " امكانية تنفيذ ملابس خارجية اقتصادية للمرأة باستخدام مكلمات الملابس ومدى تأثيرها على المظهر الملبسي" رسالة ماجستير -كلية الاقتصاد المنزلي-جامعة المنوفية-2002م.
- 29- الشباب والمحيسن: "علمالاثار والمتاحفالأردنية" عمان-وزارة الثقافة-2008م.
- 30- Paris, Clandia&Roetzel , Bernhard: Aides Guide to Fashion and style , London-2002.
- 31- Encarta, MiCrosft: Encarta Premium Suite-2003.

Utilization of mosaics aesthetics in development of designs for some women's clothing accessories

Eman, R.Abo El Soud, Magda, E. Elawed

Lecturer of clothes and textile ,Home Economics Faculty ,Minifia University

Abstract:

Clothing accessories are one of the most important fields of adornment that created by human throughout the different ages. It is a plastic arts, which designer creates through using of raw materials and tools to achieve a work of art in which the aesthetic and utilitarian relations are confirmed. The fashion experts have succeeded in inventing many strange shapes and types that are suitable for women in all works . Generally women are creative in change their appearance in comfortable ways by using appropriate accessories to satisfy social, psychological and economic desires. When clothes are compatible with their accessories that refers to the best markedly choice of individuals to make a personal style and thus can access the elegant clothing appearance through the provision of contemporary designs for the appropriate accessories so the study aimed to identify the art of mosaic and the possibility of employment in clothing accessories and the results reached to developing designs for some women's clothing accessories.

الملاحق

ملحق(1):استمارة تحكيم التصميمات المقترحة للمتخصصين

التصميم الثاني			التصميم الاول			محاور وعناصر التقييم
مناسب	مناسب الى حد ما	غير مناسب	مناسب	مناسب الى حد ما	غير مناسب	
						المحور الأول:ملائمة استخدام فن الفسيفساء في التصميم من حيث:
						1-الوحدات تعبر عن فن الفسيفساء.
						2-نجاح استخدام الوحدات لفن الفسيفساء في عمل تصميمات معاصرة لمكملات الملابس.
						3-ملائمة تصميم الوحدات للغرض الوظيفي للمكملات الملبسية.
						4-ملائمة الوحدات المستخدمة لتصميم المكمل الملبسي.
						المحور الثاني: توظيف عناصر التصميم:
						1-ملائمة الخطوط وتنوعها لتصميم المكمل.
						2-ملائمة ألوان وتناسيبها مع المكمل للتصميم.
						3-ملائمة شكل وحجم المكمل لشكل التصميم.
						4-ملائمة نوع خامة المكمل مع خامات التطريز أو الطباعة.
						المحور الثالث:تحقيق أسس التصميم من حيث:
						1-النسبة والتناسب في توزيع المساحات.
						2-تحقيق الاتزان في التصميم.
						3-التنوع في شكل المكمل.
						4-تحقيق السيطرة والتركيز.
						المحور الرابع: تحقيق الجانب الابتكاري:
						1- تحقيق الحدائة والابتكار في تجاور خامات التصميم.
						2- تحقيق جانب التميز في التصميم.
						3- احتواء التصميم على قيم فنية وجمالية.
						4- تحقيق الاصاله في تصميم المكمل.
						المحور الخامس:تحقيق الجانب الوظيفي ومتطلبات السوق:
						1-استخدام المكمل مع أكثر من زي.
						2-استخدام المكمل في مناسبات مختلفة.
						3- قدرة المكمل على تغير شكل الزي.
						4-مسايرة المكمل للموضة السائدة.
						المحور السادس:تحقيق الجانب الاقتصادي:
						1-اثرء المكمل لاكثر من زي بتكاليف اقل.
						2-امكانية عمل مكمل بخامات متوفرة.
						3-امكانية اعداد المكمل بتكاليف قليلة.
						4-امكانية تنفيذ المكمل بطرق مبسرة.

ملحق(2)استمارة تحكيم التصميمات المقترحة للمستهلكات

التصميم الثاني			التصميم الاول			عناصر التقييم
مناسب	مناسب الى حد ما	غير مناسب	مناسب	مناسب الى حد ما	غير مناسب	
						1-ملائمة شكل التصميم لخطوط الموضة.
						2-الوان التصميم هي الواني المفضلة.
						3-توافق الخامات المستخدمة مع خطوط الموضة.
						4-يتميز شكل المكمل بالحدائة في التصميم.
						5-امكانية ارتداء المكمل على اكثر من زي.
						6-استخدام المكمل في اكثر من مناسبة.
						7-توافق شكل المكمل مع النوق الشخصي.
						8-توافق المكمل مع احتياجاتي الشخصية.